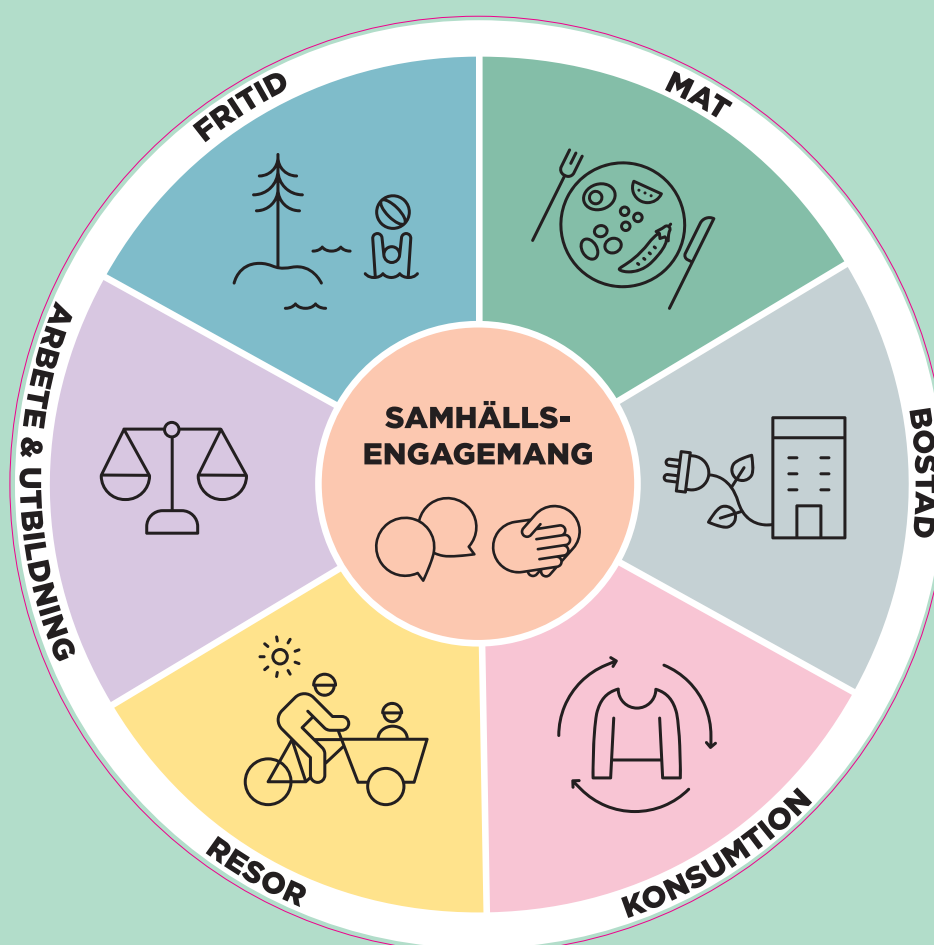


Leva hållbart



Förord

Ett liv med livskvalitet och välmående inom planetens gränser kräver goda förutsättningar som underlättar för medborgarna i sina val. Med sikte på det måste Göteborg fortsätta utvecklas som stad både för nuvarande och kommande generationers behov och levnadsmöjligheter.

Ambitionen tar sin ansats i stadens miljö- och klimatprogram som antogs våren 2021, med tre övergripande mål som handlar om naturen, klimatet och människan. Dessa ska nås genom bland annat sju tvärgående strategier som kraftsamlar staden på tvären inom olika nyckelområden.

Nämnden för demokrati och medborgarservice samordnar en av strategierna: Vi skapar förutsättningar för att leva hållbart, härafter kallat Leva hållbart. Programmet anger att Göteborgs Stad genom sina nämnder och styrelser ska skapa förutsättningar för de som besöker, bor och arbetar i Göteborg att leva hållbart genom alla de verktyg och styrmedel som staden förfogar över.

I uppstarten av samordningsuppdraget med strategin tog förvaltningen fram denna rapport som utgör ett kunskapsunderlag utifrån aktuell forskning på området. Rapporten har uppdaterats i januari 2024. Syftet är att förtydliga olika perspektiv på Leva hållbart och de komplexa sambanden som finns.

Det är många delar av vår livsstil som har en påverkan på miljö och klimat. Det handlar om vad vi äter, hur vi bor, hur vi konsumerar, reser, arbetar och utbildas, hur vi spenderar vår fritid och hur vi engagerar oss i samhället. Även om det är de planetära gränserna som sätter basen för strategin är det tydligt att vi i största möjliga mån även måste inkludera den sociala och ekonomiska dimensionen av hållbarhet i arbetet med strategin och därmed även bidrar till andra viktiga mål och program inom staden. Kunskapsunderlaget visar också på vilken roll och rådighet vi som kommun har genom olika verktyg och styrmedel, fysisk planering, service och inte minst möjlighet till samverkan med externa aktörer.

Strategin är tänkt att utgöra en plattform för att driva och samordna arbetet med åtgärder inom staden och skapa kapacitet för genomförande. Här behöver vi tillsammans i många fall tänka nytt och utforska möjligheterna genom tvärgående initiativ som underlättar att leva hållbart i Göteborg.

Demokrati och medborgarservice

Ekelundsgatan 1
411 18 Göteborg

Titel: Leva hållbart

Författare: Tove Lund, Analys och utveckling, Demokrati och medborgarservice, Göteborgs Stad.
Text skriven och avstämd i samverkan med tjänstepersoner på berörda förvaltningar och bolag.

Grafisk form och layout: Göteborgs Stad

Publicerad: juni 2022. Uppdaterad januari 2024.

Innehåll

Introduktion	4
Leva hållbart	6
Ekologisk dimension	8
Social dimension	11
Ekonomisk dimension	14
Rättviseperspektivet	15
Inre omställning för yttre hållbarhet	17
Livsstilshjulet	18
Mat	20
Bostad	23
Konsumtion	24
Resor	28
Arbete och utbildning	31
Fritid	33
Samhällsengagemang	35
Den lokala rådigheten	38
Policy och styrmedel	39
Fysisk planering och stadsutveckling	40
Samhällstjänster	44
Utbildning, motivation och engagemang	45
Upphandling, innovation och extern samverkan	48
Hinder och möjligheter - några tvärgående perspektiv	50
Psykologi och beteendemönster	51
Digitalisering och AI	52
Cirkulär ekonomi och delningsekonomi	56
Outro	59
Källor	62

Introduktion

I Göteborg ska det vara enkelt och attraktivt att leva hållbart och stadens förvaltningar och bolag har alla viktiga pusselbitar i det arbetet.

Uppdraget är tydligt från politiken genom stadens miljö- och klimatprogram som antogs våren 2021. Samtidigt finns det med som mer eller mindre uttalade aspekter i flera av stadens andra program och handlingsplaner.

Miljö- och klimatprogrammet har tre övergripande mål som handlar om naturen, klimatet och människan. Dessa ska nås genom bland annat sju tvärgående strategier. En av strategierna handlar om Vi skapar förutsättningar för att leva hållbart, härafter kallad "Leva hållbart".

I programmet anges det för strategin Leva hållbart:

I den hållbara staden ska det vara enkelt för alla att göra miljösmyta val. Göteborgs Stad ska genom sina nämnder och styrelser skapa förutsättningar för de som besöker, bor och arbetar i Göteborg att leva hållbart. Göteborgs Stad ska använda alla de verktyg och styrmedel som staden förfogar över för att skapa förutsättningar för en hållbar livsstil. Med andra ord ska staden göra det hållbara valet till standard.

Strategin som plattform

Strategin är tänkt att utgöra en plattform för att driva och samordna arbetet med åtgärder inom staden och tillsammans utveckla nya lösningar och arbetssätt, inom staden och med omgivande samhälle. Kommunen har rådighet i många delar, men klimatomställningen kräver en bred samverkan med näringslivet, akademien och civilsamhället.

Strategin Leva hållbart samordnas av Göteborgs Stads nämnd för demokrati och medborgarservice vilket innebär att nämnden ska driva och samordna strategin och därmed leda till ökad måluppfyllelse för programmet. Alla strategier tar utgångspunkt i att samverka, innovation, digitalisering och kommunikation är centrala möjliggörare för att lyckas. Strategin behöver därför också driva på utvecklingen av nya arbetssätt i staden.



Strategisansvarig ska skapa framdrift av arbetet med strategin genom att:

- » skapa överblick över pågående initiativ relaterat till strategin i staden
- » identifiera primära hinder och utmaningar
- » utveckla förslag på lösningar till hinder, utmaningar och målkonflikter
- » identifiera vilka uppdrag och typ av initiativ, åtgärder och resurser som saknas
- » skapa mervärden till de uppdrag och initiativ som finns
- » driva på prioritering av tvärgående initiativ att satsa särskilt på

Brett angreppsätt

I uppstarten av arbetet med strategin har vi tagit fram denna kunskapsöversikt kring hur vi ser på innebörden att leva hållbart. Det är många delar av vår livsstil som har en påverkan på miljö och klimat, men också vår hälsa och välbefinnande som exempelvis vad vi äter, hur vi bor, hur vi reser, arbetar/utbildas, vad vi konsumerar och hur vi spenderar vår fritid.

Det ingår som en del i samordningsuppdraget för strategin att identifiera vilka strategier i andra program, vilka pågående processer och samordningsuppdrag som strategin bör samordnas med över kortare eller längre tid. De planetära gränserna sätter basen för strategin, med det är viktigt att vi i största möjliga mån även integrerar även den sociala och ekonomiska dimensionen av hållbarhet i arbetet med strategin och därmed även bidrar till andra viktiga mål och program inom staden som exempelvis Jämlik stad, rättvis handel, demokrati och delaktighet.

Förutom Göteborgs Stads styrande dokument förhåller sig strategin även till styrdokument på nationell och regional nivå. På regional nivå är den regionala utvecklingsstrategin för Västra Götaland 2021-2030 relevant samt kraftsamlingen *Klimat 2030 Västra Götaland ställer om* där Göteborgs Stad årligen avger ett antal klimatlöften, varav många handlar om förutsättningarna för medborgarna att leva hållbart.

Förutom styrdokument finns internationella program och mål med bäring på strategin, inte minst *Agenda 2030* med sina 17 globala mål för hållbar utveckling, där mål 12 hållbar konsumtion och produktion är särskilt relevant för strategin Leva hållbart.

Strategin Leva hållbart är i första hand avgränsad till den privata konsumtionen, dvs hushållens konsumtion. Andra förvaltningar och bolag är mer lämpade att driva den strategiska utvecklingen av den offentliga konsumtionen. Bland annat drivs det arbetet genom strategin Cirkulär ekonomi. Däremot kan offentlig konsumtion vara ett strategiskt viktigt verktyg för att staden ska vara föregångare och även driva på marknaden och utbudet av hållbara tjänster och varor, som i slutändan gynnar hushållen.

Strategin Leva hållbart innebär exempelvis att:

- » Göteborgs Stad ska planera och bygga Göteborg på ett sätt som underlättar en hållbar livsstil.
- » Göteborgs Stads tjänster, service och evenemang ska alltid vara miljö- och klimatsmarta.
- » Göteborgs Stad ska bidra med användbara verktyg, kommunicera med och ge råd till göteborgarna, näringsliv och civilsamhällets organisationer om vad de själva kan göra för att bidra till omställningen till ett hållbart samhälle.
- » Göteborgs Stad ska underlätta för utvecklingen av delningsekonomi i Göteborg.
- » Göteborgs Stad ska ta till vara på idéer och bjuda in civilsamhällets organisationer till att samskapa lösningar för ett hållbart Göteborg.

Urval av styrdokument med koppling till strategin:

- » Översiktsplan för Göteborgs Stad
- » Grönstrategi för en tät och grön stad
- » Trafikstrategin för en nära storstad
- » Cykelprogram för en nära storstad
- » Göteborgs Stads avfallsplan 2021 - 2030 - Göteborgsregionen minskar avfallet och lokal bilaga för Göteborgs Stad
- » Göteborgs Stads energiplan
- » Göteborgs Stads friluftsprogram
- » Göteborgs Stads näringslivsstrategiska program
- » Göteborgs Stads program för besöksnäringens utveckling
- » Göteborgs Stad program för en jämlik stad
- » Kulturprogram för Göteborgs Stad

12 HÅLLBAR
KONSUMTION OCH
PRODUKTION



Leva hållbart

Hur vi lever våra liv spelar stor roll både för vårt eget välbefinnande och hälsa, men ger även upphov till omfattande miljökonsekvenser.

I det här kapitlet definierar vi vad vi menar med leva hållbart och redovisar för olika perspektiv på begreppet. Det handlar om den ekologiska, sociala och ekonomiska dimensionen. Men också vad ett rättviseperspektiv kan innebära, samt hur allt fler forskare även pekar på vikten av inre omställning för att uppnå yttre hållbarhet.

Leva hållbart

En stor del av all miljöpåverkan kan kopplas till vår livsstil och konsumtion. I takt med att hushållens disponibla inkomst ökat under många år så har även konsumtionen ökat – fler semesterresor, fler inköp av kläder och prylar samt snabbare utbyte av produkter mot nyare versioner. Det finns också en stor ojämlikhet i hur livsstilar i olika delar av världen ser ut och påverkar.

Det finns ännu ingen allmängiltig definition av begreppet leva hållbart/hållbar livsstil inom litteratur och forskning. Det som förenar de olika definitionerna som används är att de lyfter fram konsumtion och livskvalitet, hälsa och välmående samt gemensamt ansvar som viktiga delkomponenter.

En hållbar livsstil innefattar vad vi gör, har, använder och visar, hur vi ser på världen och vilka värderingar vi har. Att leva hållbart innebär inte heller att alla människor ska leva på ett och samma sätt. Det finns lika många sätt att leva som det finns människor.

Definition

Att leva hållbart innebär att leva inom planetens gränser och syftar till en förändring mot hållbar samhällsutveckling (ekologisk, social och ekonomisk), samt ökad livskvalitet och välmående för den egna personen och andra människor på planeten.

Att leva hållbart handlar om: *individens personliga val och agerande* i kombination med *de förutsättningar och sammanhang* som underlättar för att leva hållbart. Slutligen innebär begreppet att individer känner solidaritet med och ansvar gentemot andra människor, annat liv samt framtida generationer.

Som kommun har vi framförallt rådighet och ansvar att bidra med goda förutsättningar och service som underlättar för invånare och besökare att leva hållbart i Göteborg. Men det innefattar också möjligheten att påverka individens val genom att exempelvis arbeta med kunskapshöjande insatser så att medborgarna är bättre rustade att göra hållbara val i sin vardag.

På följande sidor utvecklar vi något hur de olika dimensionerna av hållbar utveckling relaterar till konsumtion och våra sätt att leva för att sedan i nästa kapitel fördjupa oss i leva hållbart utifrån olika tematiska delar av våra liv.

Målbild

I Göteborg är det enkelt och attraktivt för alla som bor, arbetar och besöker staden att leva hållbart.

Att leva hållbart innebär:

att leva inom planetens gränser och syftar till en god livskvalitet och välmående för den egna personen och andra människor på planeten, samt kommande generationer.

Att leva hållbart handlar om:

individens *personliga val och agerande* i kombination med *de förutsättningar och sammanhang* som underlättar för att leva hållbart.

Ekologisk dimension

En ekologiskt hållbar utveckling handlar om att jordens ekosystem också på lång sikt ska kunna behålla dess önskade funktioner.

Detta innefattar bland annat klimatsystemens stabilitet, luft-, land- och vattenkvalitet, landanvändning och jorderosion, biologisk mångfald och ekosystemtjänster (t.ex. pollinering och fotosyntes). Utan en balans i dessa system så finns ingen beboelig livsmiljö och inte heller någon social och ekonomisk välfärd att fördela.

Hur vi lever våra liv lämnar avtryck på miljön – så kallade ekologiska fotavtryck. Allt som behöver produceras för att upprätthålla vår konsumtion leder till utsläpp av växthusgaser, men också ianspråktagande av odlingsbar mark, användning av icke-förnybara resurser som metaller, användning av färskvatten och utsläpp av miljögifter som påverkar den biologiska mångfalden.

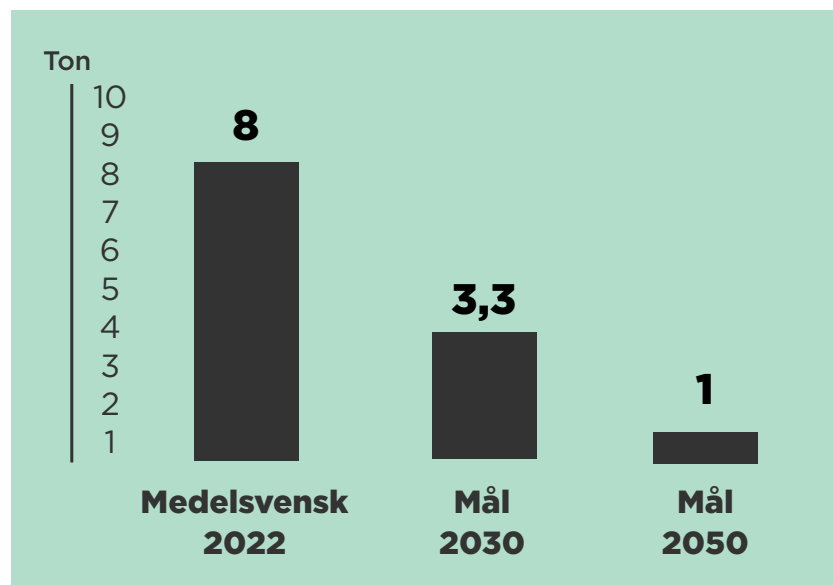
Vår livsstil och produktionen av varor och tjänster får inte kompromissa med de planetära gränserna, ekosystemens bärformåga, dvs. naturen måste hinna återskapa uttagna resurser annars riskerar vi en kollaps av ekosystemet. Det handlar om maten vi äter, hur vi bor och reser, prylarna vi köper, hur vi arbetar och hur vi spenderar vår fritid. Även vår hälsa och den vård vi eventuellt behöver har en påverkan på miljön.

Lever långt över våra tillgångar

Vi svenskar lever långt över våra tillgångar. Om hela jordens befolkning levde som genomsnittssvensken skulle vi behöva cirka fyra jordklot för att tillgodose behoven, enligt Världsnaturfondens Living Planet Report. Enligt deras ranking av alla länders ekologiska fotavtryck per capita ligger Sverige på fjortonde plats – bland världens ”värstingländer”, vilket innebär att det även finns ett tydligt globalt rättviseperspektiv och en stor ojämlikhet. I många delar av världen får människor inte ens sina basala behov tillfredsställda och behöver snarare öka sina ekologiska fotavtryck. Idag beräknas utsläppen av koldioxid till drygt 8 ton per svensk och år (2022) varav cirka 60 procent av utsläppen kommer från hushållens konsumtion och resterande 40 procent från offentlig konsumtion och investeringar. Den totala siffran måste enligt Naturvårdsverket ner till ett ton per år och svensk, senast år 2050, för att vi ska begränsa klimatpåverkan till en uppvärmning på max 1,5 grader enligt våra åtaganden i Parisavtalet från 2017.

Fyra jordklot

Om hela jordens befolkning levde som genomsnittssvensken skulle vi behöva cirka fyra jordklot för att tillgodose behoven, enligt Världsnaturfondens Living Planet Report från 2018.



Minska 7,6% per år

Målet i Göteborg Stads miljö- och klimatprogram är att komma ner till en nivå på 3,3 ton per person år 2030, vilket innebär att de konsumtionsbaserade utsläppen måste minska med 7,6 procent årligen fram till dess för att Göteborg ska bidra till Parisavtalets ambition att begränsa klimatpåverkan till en uppvärmning på max 1,5 grader.

Figur: Konsumtionsbaserade växthusgasutsläpp i ton/ per person och år.

Trender och faktorer som driver utsläppen

Under perioden 2008-2018 ökade konsumtionen i Sverige, med hänsyn tagen till inflation, med 25 procent. Detta innebär att svenska folket köpte 25 procent mer och/eller dyrare varor och tjänster 2018 än 2008. Detta är relaterat till trenden att svenskarnas disponibla inkomst, dvs det som finns kvar för konsumtion och sparande, också ökat. Det gör att vi kan konsumera mer och volymen per capita ökar. Detaljhandeln utgör en stor del av hushållens konsumtion, den största utgiftsposten.

I konsumtionsrapporten från 2019 räknade forskare på Chalmers, Jörgen Larsson och Jonas Nässén, på trender i de konsumtionsbaserade växthusgasutsläppen och kunde då konstatera att de svenska hushållens konsumtionsbaserade utsläpp minskade med 14 procent från 2008 till 2017 trots den ökande konsumtionen. Enligt deras beräkningar (som baseras på SCB:s modeller) minskade utsläppen per spenderad krona kraftigt under perioden.

Den faktor som är starkast drivande för minskningen av växthusgasutsläppen är *produktionens eko-effektivitet* vilket dels är en effekt av de senaste årens rekordsnabba ökning av förnyelsebar energi, dels förbättrad energieffektivitet i produktionen. Detta innebär dock en risk. När produktionskostnaden minskar sänks ofta även priserna på varorna och därmed ökar risken för rekyleffekt och att konsumenten flyttar sin konsumtion till något annat område.

Den andra faktorn som bidrar till minskade växthusgasutsläpp är en förskjutning i *konsumtionens sammansättning*. Det innebär att vi konsumerar allt mer varor och tjänster som har något lägre utsläppsintensitet som möbler, elektronik, sportutrustning, kläder i jämförelse med exempelvis bilar. Peaken i bilanvändning skedde 2007 och har minskat sen dess. Netto leder den totala konsumtionen till en viss förskjutning som bidrar till minskning, men som är långt ifrån tillräcklig.

Enligt forskarna i Mistra Sustainable Consumption krävs en minskning på 4-9 procent per år, beroende på om ambitionen är att hålla uppvärmningen på max två grader eller lägre. Detta kräver oavsett en kraftig ökning i omställningstakten jämfört med hur trenden på minus 1,5 procent/år varit de senaste åren.

Beräkningar inom samma program visar att växthusgasutsläppen från den privata konsumtionen kan minska med nästan 40 procent givet att utgifter för mat, inredning och semester flyttas om till växtbaserade produkter, återvunna och reparerade prylar samt semesterar utan flyg och bil. Detta innebär att många förändringar kan ske redan idag utan att vi behöver invänta teknisk utveckling.

Även den tredje rapporten från FN:s klimatpanel IPCC visar att ändrade beteenden kan minska de globala utsläppen kraftigt. Individens konsumtion, livsstil och kost fick för första gången ett eget kapitel i rapporten ”*Klimat i förändring 2022 - Att begränsa klimatförändringen*” som släpptes i april 2022. Rapporten tar för första gången även upp betydelsen av politiska strategier som syftar till att förändra människors beteende och minska deras efterfrågan på varor som bidrar till stora utsläpp. Lyckas stater förändra sina medborgares livsstil och konsumtionsval kan skadliga utsläpp av koldioxid och andra växthusgaser minska med 40 till 70 procent globalt till år 2050.

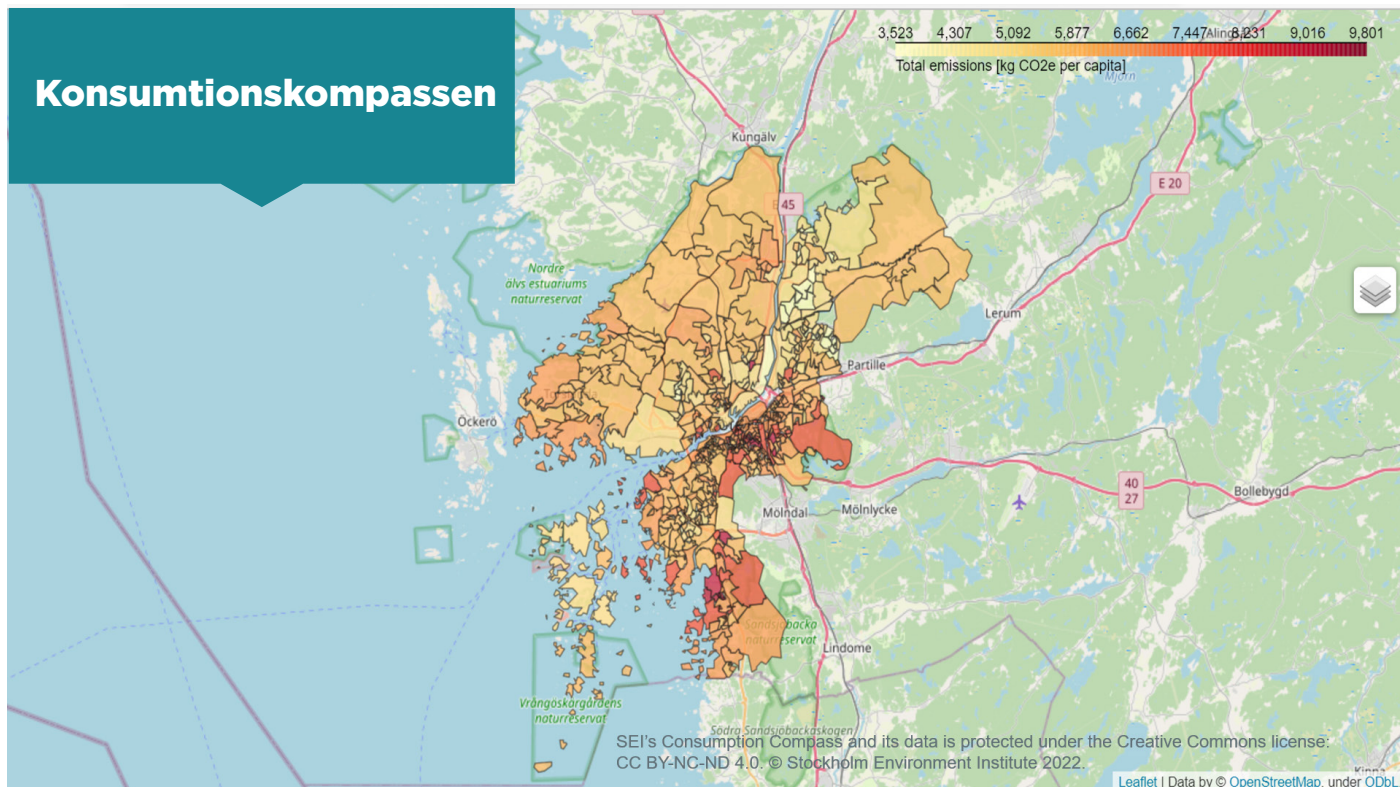
25%
Ökning av svensk konsumtion under perioden 2008-2018.

Källa

Texten är baserad på dels Konsumtionsrapporten 2019 som årligen tas fram av Göteborgs universitet, dels forskningsprojektet Mistra Sustainable Consumption.

www.sustainableconsumption.se

Konsumtionskompassen



Konsumtionskompassen

Konsumtionskompassen är en modell och digitalt verktyg som illustrerar och analyserar klimatpåverkan på kommunal nivå från hushållens konsumtion. Kompassen lanserades av Stockholm Environment Institute (SEI) i april 2022.

Verktyget bidrar till att konkretisera den omställning vi står inför genom att skapa förståelse för variationerna i hushållens klimatfotavtryck på postnummernivå och inom olika konsumtionsområden (exempelvis transporter, livsmedel, restaurangbesök, energiförbrukning, kläder och skor). Forskarna har bland annat tagit in data från SCB och svenskarnas årliga utgifter och utsläpp, samt från Naturvårdsverket om långväga flygresande och andra undersökningar för att göra beräkningar.

Syftet med verktyget är att ge Sveriges kommuner nya möjligheter att anpassa och formulera riktade styrmedel och åtgärder efter skillnaderna i hushållens konsumtionsmönster.

Stora skillnader

En analys av svenskarnas konsumtionsbaserade utsläpp visar på stora skillnader i klimatpåverkan från konsumtion mellan hushållen. Statistiken i konsumtionskompassen innefattar endast hushållens konsumtion, i jämförelse med officiell statistik från Naturvårdsverket som även inkluderar offentlig konsumtion och statliga investeringar utslaget per individ i sina siffror. Skillnaderna varierar från omkring 3,5 ton (CO₂e) per person och år i mer resurssvaga områden, till närmare 18 ton (CO₂e) per person och år i mer resurstarka områden.

I Göteborg är snittet 6,3 ton (CO₂e), men utsläppen kan vara fem gånger så höga i områden med den högsta konsumtionen jämfört med områden med lägst konsumtion, vilket väcker frågor hur vi skapar förutsättningar för en jämlik och rättvis klimatomställning.

Konsumtionskompassens resultat har möjlighet att bidra till viktiga diskussioner om den samlade klimatpåverkan som våra livsstilar ger upphov till, vad variationerna i hushållens konsumtionsmönster beror på, samt vilka förändringar i dessa som samhällets aktörer med gemensamma krafter kan verka för att åstadkomma.

Tänkt som verktyg för att:

- » Stödja kommuners strategiska arbete med att minska klimatpåverkan från konsumtion på lokal nivå.
- » Bygga kapacitet bland beslutsfattare på olika nivåer och andra samhällsaktörer kring hållbar konsumtion.
- » Skapa bättre förståelse för hur konsumtionsbaserade utsläpp kan adresseras genom riktade styrmedel och åtgärder kopplade till klimatrisker.

Här hittar du verktyget:

Stockholm Environment Institute
<https://www.sei.org/tools/konsumtionskompassen/>

Gokart

Göteborgs Stad har även lagt in kartlagren i stadens eget kartverktyg Gokart, se fliken miljö.

Social dimension

Den sociala dimensionen av att leva hållbart handlar till stor del om välbefinnande, rättvisa, makt, rättigheter och individens behov. Vissa av dessa kan kvantifieras och andra är mer kvalitativa, men samspelar med varandra. Vad det innebär i praktiken varierar beroende på vilken kontext en befinner sig i.

Social hållbarhet handlar om att tillgodose individens behov och alla människors möjlighet till att uppfylla dessa på en global nivå. I den processen blir begrepp som rättvisa, makt, rättigheter, trygghet och tillit centrala för att visa vägen till mänskliga konstellationer som möjliggör att vi kan uppnå vår fulla potential.

Sverige som helhet ligger långt framme internationellt sett när det gäller de sociala målen. Men det finns skillnader mellan olika grupper, till exempel vad gäller maktfördelning mellan män och kvinnor eller hälsa mellan olika socio-ekonomiska grupper. Studier visar också att kvinnor och män bidrar olika mycket till utsläpp av växthusgaser genom olika konsumtionsmönster och livsstilsval. Kvinnor är exempelvis mer benägna att handla second hand och reser mer kollektivt. Utmaningarna kopplade till att upprätthålla sociala mål kan också bli större beroende på hur framtiden utvecklar sig.

Olika försök har gjorts att definiera och kvantifiera social hållbarhet. Indikatorsystem har utvecklats för att mäta bland annat välstånd och utveckling. Ett sådant system är Agenda 2030 målen, men också tex Happy Planet Index (HPI) som är ett socio-ekologiskt index som bygger på statistik om förväntad livslängd, upplevt välmående och ekologiskt fotavtryck.

Välbefinnande och livskvalitet

Vår livsstil får konsekvenser för vårt välbefinnande och livskvalitet. Det handlar både om fysisk och psykisk (o)hälsa. Enligt Världshälsoorganisationen, WHO, kan sunda levnadsvanor förebygga 80 procent av all krans- och kärlsjukdom och stroke, och 30 procent av all cancer. Hälsosamma levnadsvanor kan också förebygga eller fördröja utvecklingen av typ 2-diabetes, ett av västvärldens stora problem idag.

Vårt inre välbefinnande påverkas också av hur vi lever våra liv. Sjukskrivningar kopplade till psykisk ohälsa har ökat under en lång tid i Sverige, en trend ända sedan 1990-talet. Stress och utmattningssyndrom har blivit folkhälsoproblem och ofrivillig ensamhet är ett växande problem i dagens samhälle.

Kopplingen mellan hälsa och miljö har ökat de senaste åren då många av problemen kan ha gemensamma lösningar, som till exempel cykel istället för bil och mer grönt på tallriken. Detta är en av anledningarna till att strategin Leva hållbart vill ta ett helhetsgrepp för att i möjligaste mån skapa förutsättningar som leder till både ekologisk och social hållbarhet ur ett samhällsperspektiv och till ökad livskvalitet för individen.



Kopplingen mellan hälsa och miljö har ökat de senaste åren då de har många gemensamma lösningar.

Livskvalitet är en känsla som är personlig och unik. Den påverkas av hur vi som individer mår, hur vi ser på omvärlden och vilka möjligheter vi har att påverka den. 2014 gjordes en studie baserad på data från 1 000 personer i Västra Götalandsregionen om sambanden mellan välbefinnande och klimatbelastning för att analysera kopplingarna mellan klimat och livskvalitet. Studien visar att skillnaderna i välbefinnande är mycket små mellan grupper med olika stora växthusgasutsläpp per person och år. Det verkar alltså inte finnas någon generell målkonflikt mellan en livsstil med låga utsläpp och ett högt välbefinnande.

En analys gjordes även av kopplingen mellan kända välbefinnandefaktorer och klimatbelastande faktorer. I den hittade man inget stöd för samband mellan välbefinnande och utsläppsintensiva aktiviteter (i studien; flygresande, konsumtion av rött kött, bilkörande utöver arbetspendling, samt bostadsyta).

Det går dock inte dra slutsatsen att det skulle vara oproblematiskt för individer att snabbt minska sina utsläpp mycket genom att förändra sin livsstil. Forskning visar att det är svårt för människor att ändra beteenden om de är en del av etablerade vanor. Resultaten av studien ger dock en stark indikation om att en klimatomställning inte är oförenlig med välbefinnande.

Kan man mäta livskvalitet? Helsingborgs stad som har ett Livskvalitetsprogram sedan 2016 har även tagit sig an den utmaningen tillsammans med forskningsinstitutet RISE och gjort ett arbete med att ta fram ett nytt mätverktyg för livskvalitet. Syftet är att ge beslutsunderlag och vägleda politiska prioriteringar när kommunen utvecklas. Verktøget täcker olika dimensioner av livskvalitet där beskrivningar av varje dimension har definierats och förankrats tillsammans med medarbetare i Helsingborgs stad och innehåller både objektiva och subjektiva mått.

Lycka och konsumtion

Det finns även forskning om kopplingen mellan lycka och konsumtion. Denna forskning är dock inte entydig. Det finns en koppling mellan inkomst och lycka, där rika och välavlönade människor i allmänhet är lyckligare än fattiga och lågavlönade människor. Sambandet mellan inkomst och lycka är betydligt starkare vid låga inkomster än vid höga inkomster. När det gäller konsumtion finns det forskning som tyder på att ökad konsumtion kan leda till ökad lycka även för högre inkomster, men bara om pengarna spenderas klokt. Exempelvis om pengarna läggs på gåvor eller välgörenhet, medan det inte har några lyckoeffekter att lägga pengarna på egen konsumtion.

Det finns även forskning som visar att upplevelser och upplevelsekonsumtion tycks ha starkare och mer långvariga lyckoeffekter än varukonsumtion. Ett annat resultat är att tillgången till materiella resurser, som exempelvis konsumtionsvaror, har positiva lyckoeffekter om de hjälper oss att uppnå våra mål eller om de gör det möjligt för oss att ägna oss åt aktiviteter vi värderar högt eller uppfattar som lustfyllda. Annan forskning visar dock på de som konsumerar mer tycks vara något lyckligare, vilket kan tyda på att annan forskning har underskattat konsumtionens betydelse. Det går i linje med att människor i allmänhet överskattar konsumtionens betydelse och de flesta tror att saker som inkomst, status och konsumtionsvaror har större lyckoeffekter än vad de faktiskt har.

WHO's definition av livskvalitet

"Livskvalitet omfattar individens uppfattning om sin situation i tillvaron utifrån den kultur och det värdesammanhang som hen befinner sig i och i relation till personliga mål, förväntningar, normer och intressen. Det är ett vitt begrepp som påverkas av individens fysiska hälsa och psykologiska tillstånd, grad av oberoende, sociala förhållanden och relationer till betydelsefulla händelser i livsmiljön."

Källa: Världshälsoorganisationen, WHO

Trygghet och tillit

En annan dimension av social hållbarhet som förstås kopplar an till välbefinnande är känslan av trygghet. Det är dessutom en fråga som blivit allt hetare i samhällsdebatten i Sverige de senaste åren. Inte sällan möts vi dessutom av motstridiga budskap där det ibland sägs att samhället blir mer polariserat och otryggt och att den grova brottsligheten ökar, och andra gånger att människor känner sig allt tryggare och att utsattheten för brott är historiskt låg. Båda påståendena kan paradoxalt nog stämma och beror på utvecklingar som pekar i olika riktningar.

En stor pågående satsning Göteborgs Stad gör är målet att lyfta de så kallade utsatta områdena i staden. Ett utsatt område är ett geografiskt avgränsat område som karaktäriseras av en låg socioekonomisk status där de kriminella har inverkan på lokalsamhället. Handlingsplanen för att lyfta dessa områden syftar till trygghetsskapande och brottsförebyggande insatser i stadens offentliga rum i dessa områden.

Trygghet handlar ofta om att inte känna oro för sin egen eller andras situation. Exempel kan vara känslan av att kunna röra sig fritt och våga vara sig själv utan att hela tiden vara på sin vakt, om att slippa oroa sig för brottslighet, och att ha en trygg ekonomi och boendesituation. Till detta kommer att ha samma tillgång till grundläggande samhällstjänster och trygghetsnät som andra. Behovet av trygghet varierar från person till person beroende på livssituation, erfarenheter och individuella förutsättningar. Gemensamt är emellertid att vi tenderar att känna oss trygga när vi tycker oss kunna lita på människor i vår omgivning och på samhällsinstitutioner, myndigheter och företag. Det finns därför en nära koppling mellan trygghet och tillit.

I Sverige har invånarna generellt sett en hög tillit både till andra invånare och till staten jämfört med många andra länder. Det betyder även att den upplevda tryggheten i flera avseenden ligger på en hög nivå. Men över tid har skillnaderna i tillit och trygghet ökat betydligt i befolkningen.

Störst påverkan på den upplevda tryggheten har upplevelserna från det område där man bor och rör sig i vardagen, så kallad lokalsamhällestillit. Förutom personliga erfarenheter av människor och händelser i närområdet påverkas den av rapporteringen i media, rykten och samtal med närstående. Generellt sett är den upplevda tryggheten lägst i bostadsområden där invånarna har lite kontakt med varandra.

Aktiva insatser från staden kan bidra till att bryta ner mentala barriärer mellan invånarna. Det handlar om att ge invånarna möjligheter att träffas kring gemensamma angelägenheter och intressen för att skapa gemenskap och därmed öka tilliten och tryggheten i området. I Göteborg provas detta genom bland annat satsningar på community center där invånare engageras med stöd av utbildade koordinatörer från stadens sida.



Ekonomisk dimension

Den ekonomiska dimensionen av hållbarhet handlar både om att säkerställa att det ekonomiska systemet och tillväxten inte står i vägen för ekologisk och social hållbarhet, och om att hitta nya, rättvisa och resurseffektiva affärsmodeller.

Det finns flera definitioner på ekonomisk hållbarhet och skillnaderna har sin grund i att man använt olika hållbarhetsmodeller som utgångspunkt. Ekonomisk hållbarhet kan ses som en ekonomisk utveckling som inte medför negativa konsekvenser för den ekologiska eller sociala hållbarheten. Samtidigt visar data från Världsbanken att ett högre BNP för ett land till stor del hänger ihop med högre konsumtion och utsläpp.

Resursekonomi är en underavdelning av ekonomi som hanterar just bristen på jordens naturresurser, särskilt hur den förhåller sig till människors användning av dem. Resursekonomi handlar inte bara om användning, utan även om resursernas hållbarhet och huruvida vi tar dessa resurser på bekostnad av kommande generationer. Den centrala frågan är därför hur vi kan upprätthålla dessa naturresurser och där en ökning av ekonomiskt kapital inte sker på bekostnad av en minskning i naturkapital eller socialt kapital.

Slutligen finns det även de som avstår från att använda ekonomisk hållbarhet som begrepp för att istället prata om ekonomin som ett verktyg där dess strukturer och institutioner antingen främjar eller hämmar hur våra livsstilar kan leda till en långsiktigt hållbar samhällsutveckling. Att leva och konsumera resurssnålt kräver i många fall att individen får ekonomiska drivkrafter att göra det. Därmed krävs lösningar på samhällsnivå som är inriktade på att vi ska använda resurserna snålare och gå mot en cirkulär ekonomi.

Cirkulär ekonomi och delningsekonomi

Cirkulär ekonomi och delningsekonomi är begrepp och fenomen som vuxit fram det senaste decenniet. I korthet kan man säga att båda handlar om att öka resurseffektiviteten kopplat till konsumtion och produktion och därmed ett sätt att försöka komma åt ohållbara konsumtionsmönster som blivit resultatet av den linjära ekonomin som präglat samhället sedan industrialiseringen tog fart. Förenklat handlar den linjära ekonomin om att utvinna naturresurser, producera, konsumera och sedan så småningom slänga avfallet.

En cirkulär ekonomi är motsatsen till den linjära. Istället för att tillverka, köpa och kassera sakerna, utnyttjar man i en cirkulär ekonomi allt som man tillverkat så länge det går. När sakerna en dag är förbrukade återanvänds och återvinns så mycket som möjligt om och om igen, i ett kretslopp. Cirkulär och delningsekonomi ses som viktiga verktyg för att uppnå en mer resurseffektiv konsumtion som bygger på affärsmodeller där användaren får tillgång till prylar genom att exempelvis hyra, låna och samnyttja prylar på olika sätt. I miljö och klimatprogrammet handlar en av de sju strategierna om *"Vi driver på utvecklingen av cirkulär ekonomi"* och har många synergier med strategin *Leva hållbart*, vilket beskrivs ytterligare på sidan 55.

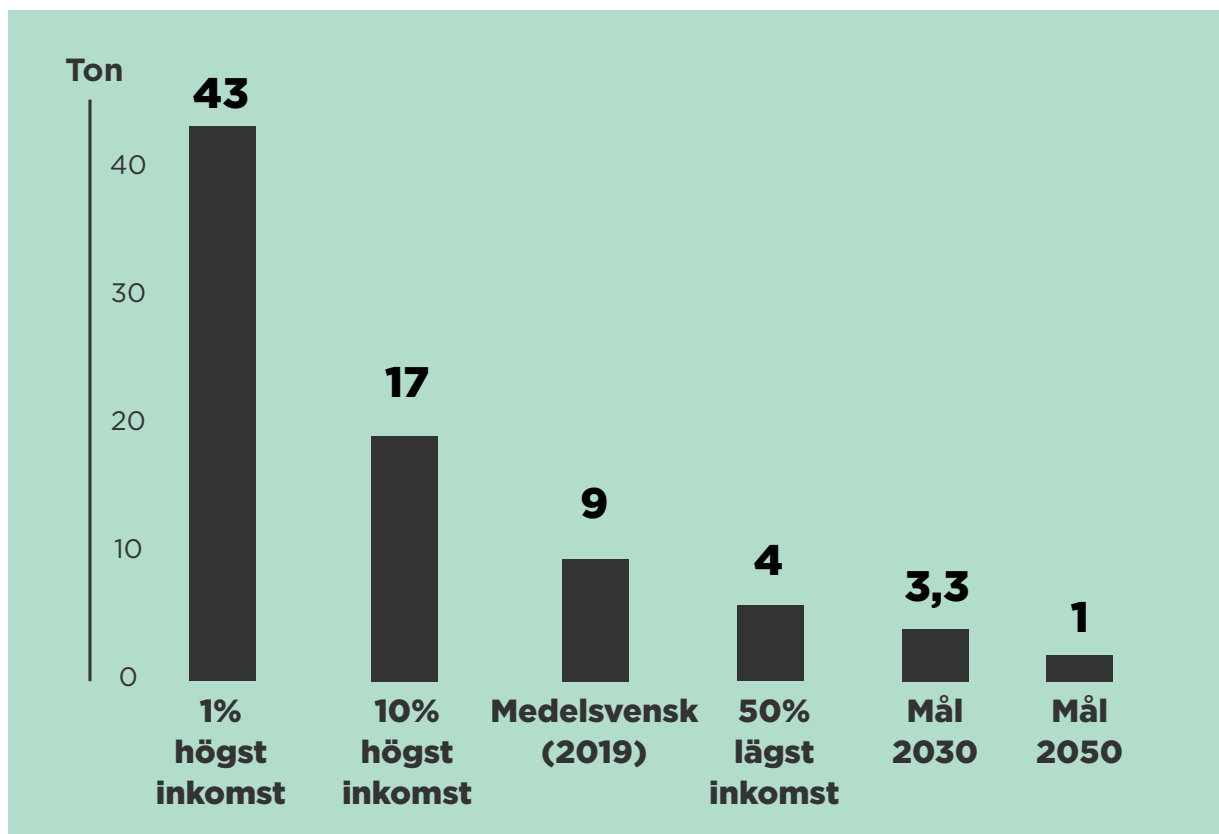
Rättviseperspektivet

Hållbar konsumtion och hur vi lever våra liv har ett tydligt globalt rättviseperspektiv. Rika grupper och samhällen i världen har gjort materiell konsumtion till en del av sin livsstil och där Sverige ur ett globalt perspektiv ingår.

Överkonsumtionen har blivit ett stort miljöproblem, både i fråga om de naturresurser som krävs för att tillgodose vår ständigt växande efterfrågan och det avfall som den ger upphov till. Ur ett globalt perspektiv står de rikaste 10 procenten för cirka hälften av alla koldioxidutsläpp i världen. De fattigaste 50 procenten står för mindre än 10 procent av utsläppen. Den rikaste 1 procenten släpper ut dubbelt så mycket som den fattigaste hälften (Oxfam, 2023).

De svenska konsumtionsutsläppen av koldioxid har minskat sedan 1990 – men det är i princip bara på grund av minskningar hos medel- och låginkomstgrupper. De 10 rikaste procenten har knappt bidragit alls till utsläppsminskningen. För att uppnå de djupare och snabbare utsläppsminskningar som behövs – för att hålla målet att begränsa den globala uppvärmningen till 1,5C inom räckhåll – måste Sveriges och framförallt de rikaste svenskarnas utsläpp minska radikalt till 2030.

Vi vet att skillnaden i konsumtionsbaserade utsläpp skiljer sig stort även mellan grupper i Sverige (se konsumtionskompassen sidan 10.) Medelsvensken släpper i snitt ut drygt 8 ton växthusgaser (2022). Den hälft i Sverige som tjänar minst ligger på i snitt 4 ton växthusgaser per capita och år. Detta står i kontrast till att de 10 procent av svenskarna med högst inkomst i Sverige ligger på 17 ton i snitt. Även inom den gruppen varierar det och den procenten i Sverige med allra högst inkomst släpper i snitt ut hela 43 ton konsumtionsbaserade växthusgaser per år.



Figur: Konsumtionsbaserade växthusgasutsläpp per person/ år fördelat på inkomstgrupper och målen för 2030 och 2050. Källa: Siffrorna från 2019 kommer från rapporten Sveriges väg till en jämlik och rättvis klimatomställning, Oxfam 2023.

Tillräcklighet som idé

Utifrån rättviseperspektivet finns det forskning som lyfter fram vikten av att utveckla känslan av ”tillräcklighet” som idé och värde. Om mänskligheten ska hålla sig inom de planetära gränserna, är det viktigt att även förstå nödvändigheten i att rika individer, grupper och samhällen utvecklar en känsla av tillräcklighet, av ”bra och nog” (good and enough). Forskaren Forskaren Åsa Callmer har i sin doktorsavhandling från 2019 utforskat dessa frågor och undersökt olika vägar som kan tas för att stärka tillräcklighet som idé och värde i ett samhälle präglad av en konsumtionskultur.

Den övergripande frågan handlar om hur ett välmående samhälle kan styra mot tillräcklighet, med specifikt fokus på materiell konsumtion. Tillräcklighet definieras här som en fråga om ansvar. Det är ett ansvar som åligger rika individer, grupper och samhällen i världen, och som handlar om att avstå från att ta mer än sin beskärda del, eller, med andra ord, att minska sin negativa miljöpåverkan genom att dra sig tillbaka ifrån det alltför stora miljöutrymme som de upptar idag. Ur ett globalt perspektiv kommer även vikten av att beakta rättvis handel in. Om vi vill fortsätta konsumera varor som exempelvis kaffe och choklad måste konsumenter i rika länder också vara beredda att betala odlarna i utvecklingsländer så att de kan leva på det, inklusive kostnaden att ställa om till ekologiskt jordbruk.

Hur kan ett välmående samhälle styra mot tillräcklighet?

Källa

Callmer, Åsa. Doktorsavhandling KTH 2019: *Making sense of sufficiency: Entries, practices and politics.*

Barnrättsperspektivet

En femtedel av alla som bor i Göteborg är barn och unga under 18 år. Det finns också studier som visar att drygt hälften av Sveriges unga är oroliga för framtidens klimat och miljö, enligt en Novus undersökning från december 2021. Det är ett av många skäl till att strategin Leva hållbart måste ha ett tydligt generationsperspektiv. De beslut vi tar nu har stor påverkan på miljö och klimat en lång tid framöver. Det är nu de viktiga åtgärderna måste initieras och genomföras för att nå de tuffa klimatmålen.

Genom att involvera barn i planeringen av det framtida Göteborg kan staden även i ett tidigt skede i barnens liv visa att vi tillsammans skapar en stad som har en framtid för barnen när de blir äldre. Detta ligger i linje med barnkonventionen, lag i Sverige sen 2020, som understryker barnens rätt att komma till tals och ha inflytande över frågor som rör dem.

Här finns också möjlighet att tidigt skapa en medvetenhet och kunskap om vad det innebär att leva hållbart och rustar därmed barn och unga med de verktyg de behöver för att känna tillit och framtidstro. Detta kan göras med stöd av Riktlinje för lärande om hållbar utveckling och ett systematiskt miljöarbete inom grundskolan som antogs av Grundskoleförvaltningen i Göteborg 2020, och som nu är i behov av implementering.

Barnrättsplan 2022-2024

Syftet med Göteborgs Stads barnrättsplan är att öka den kommundemensamma styrningen av barnrättsperspektivet samt att öka kompetensen och ambitionsnivån om barnrätt i staden. Områden som staden har särskilt stor rådgivning och möjligheter att påverka barnrättsarbetet inom är utbildning, hälsa, fritid och trygghet.

Riktlinje för lärande om hållbar utveckling

Syftet med riktlinjen är bland annat att säkerställa styrning och ledning som stödjer och underlättar att uppnå läroplanens och stadens miljömål. En viktig del är att öka kompetensen och förmågan att bidra till en hållbar samhällsutveckling, både hos pedagoger och i nästa led elever.

Inre omställning för yttre hållbarhet

De flesta studier som försöker svara på frågan om var den inre motivationen att agera hållbart kommer ifrån, landar i begreppet värden. Värden är grundläggande mål och riktlinjer i livet, som guidar oss i våra livsval.

Fokus inom hållbarhetsområdet har länge legat på yttre faktorer som ekosystem, socioekonomiska strukturer, teknik och politik, både i praktiken och i utbildning och forskning. Men allt fler forskare menar att det inte bara är de yttre förändringarna inom områden som transporter, byggande, jordbruk och produktion som krävs för ett samhälle i ekologisk balans. Utan att den inre omställningen av våra tankesätt, känslor och värderingar är minst lika viktig.

Forskaren Christine Wamsler vid Lunds universitet lyfter fram den inre omställningen som avgörande för att göra samhället hållbart. Hon definierar begreppet som förändringar i människans inre dimensioner, exempelvis vår världsbild, våra värderingar, tankesätt och övertygelser. Det handlar också om relaterade kognitiva och känslomässiga förmågor som självmedvetenhet, medkänsla och empati.

Inre dimensioner är nyckelpunkter för förändring eftersom de ligger till grund för många hållbarhetsutmaningar. De påverkar hur vi relaterar till varandra, andra, miljön och framtiden. Inre omställning kan förstås som frigörandet av människans potential att engagera sig, bry sig och skapa förändring för ett bättre liv. Det finns en rad teorier och empiriska studier som visar på samband mellan inre omställning och hållbarhet, inom både hållbarhetsforskning och andra fält som social neurovetenskap, psykologi och beteendekonomi. Det handlar bland annat om upplevt välmående, klimatförändringar, hållbar konsumtion, kopplingen mellan människa och natur, rättvisefrågor samt social aktivism.

Inre utvecklingsmål

Inner Development Goals (IDG) är ett globalt initiativ som utvecklar ett ramverk för inre utvecklingsmål, dvs en plan för de inre förmågor, kvaliteter och färdigheter vi människor behöver för att bidra till ett mer hållbart globalt samhälle och uppnå Agenda 2030.

Initiativet från forskargruppen bakom syftar till att utbilda, inspirera och stärka människor att vara en positiv förändringskraft i samhället och hitta ett mer målmedvetet sätt att se på våra liv och livet för människorna omkring oss. Ramverket, som fortfarande är under utveckling, består för närvarande av 23 olika färdigheter och förmågor kopplat till fem kategorier. Läs mer om ramverket på www.innerdevelopmentgoals.org.

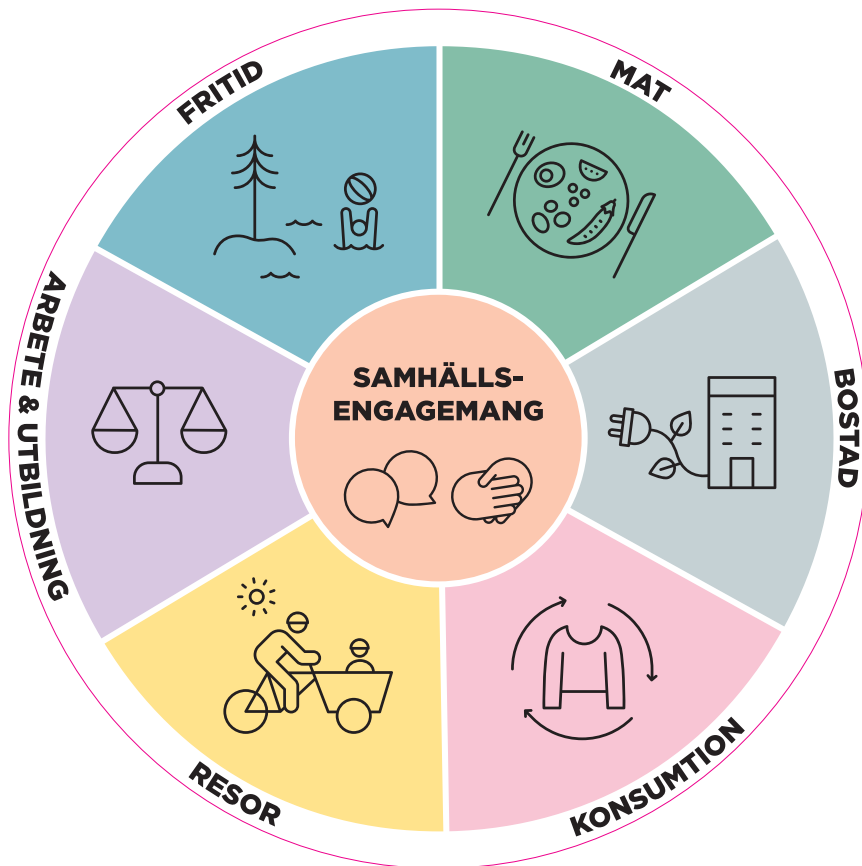
Färdigheter och förmågor i fem kategorier

- » Att vara människa - relationen till sig själv
- » Tänkande - kognitiv förmåga
- » Relaterande - Att bry sig om andra och världen i stort
- » Samarbeta - sociala färdigheter
- » Agera - att driva förändring

Livsstils- hjulet

För att försöka förstå vad en omställning till hållbara livsstilar kan innebära använder vi oss av livsstilshjulet.

Livsstilshjulet syftar till att illustrera alla de olika byggstenar av vår tillvaro som har påverkan på en hållbar utveckling. Det handlar om vad vi som individer äter, hur vi bor, hur vi konsumerar, reser, arbetar och utbildas, hur vi spenderar vår fritid och hur vi engagerar oss i samhället.



Livsstilshjulet

Det finns lika många sätt att leva som det finns människor och strategin Leva hållbart handlar inte om att det finns en hållbar livsstil eller ett sätt att leva som alla ska ansluta sig till. Men för att kunna titta närmre på vad en omställning till hållbara livsstilar kan innebära använder vi oss av livsstilshjulet.

Syftet är att bredda begreppet hållbar konsumtion och illustrera alla de olika byggstenar av vår tillvaro som har påverkan på en hållbar utveckling. Det handlar om vad vi som individer äter, hur vi bor, hur vi konsumerar, reser, arbetar och utbildas, hur vi spenderar vår fritid och hur vi engagerar oss i samhället. Tårtbitarna kan därför även ses som olika fokusområden för att uppnå en helhet i strategin Leva hållbart. Självklart går flera av tårtbitarna in i varandra och kan underlätta för varandra. En hållbar konsumtion av prylar är exempelvis beroende av hur en transporterar sig för att införskaffa sin pryl.

Inom respektive del av hjulet kommer vi på följande sidor lyfta fram ett antal huvudutmaningar - områden inom vilka vi bör förändra vårt beteende. Dessa lyfts i en sammanfattande ruta högst upp till höger på varje startsida för respektive tårtbit. Utgångspunkten har varit att lyfta fram områden där livsstilsförändringar har en påtaglig miljö- och klimatpåverkan och där kommuner kan spela en aktiv roll för att underlätta för den omställningen.

Källa

Livsstilshjulet togs ursprungligen fram av Göteborgs Stad och forskningsinstitutet RISE inom projektet Hållbara livsstilar, finansierat av Västra Götalandsregionen och Mistra Urban Futures, 2015-16.

Mat



Detta behöver förändras

- » Öka vegetabilier och baljväxter.
- » Minska konsumtionen av kött och mejeriprodukter. Välja kvalitet framför kvantitet, ex naturbeteskött.
- » Minska matsvinnet.
- » Öka andelen lokalproducerade livsmedel.
- » Öka andelen ekologiska livsmedel (endast 7% idag).
- » Öka andelen etiskt framställda livsmedel.

Gränslandet där mat, hälsa och hållbarhet möts är kantat av utmaningar och en komplex fråga. Samtidigt är tårtbiten mat en viktig nyckel till en frisk planet och friska människor.

Dagens livsmedelsproduktion har på flera sätt negativ påverkan på klimat, biologisk mångfald och vattenmiljöer. Dessutom överexploateras mark, antibiotikaanvändningen är utom kontroll och önskad spridning av växtskyddsmedel och gödsel förekommer. Maten bör också produceras på sätt som innebär att bönder och fabriksarbetare inte kommer till skada, till exempel på grund av att de exponeras för giftiga bekämpningsmedel.

Mängden livsmedel som konsumeras i offentliga kök respektive på hotell och restaurang är några procent vardera av invånarnas totala konsumtion, vilket innebär att generellt sett har åtgärder som inriktas mot hushållen störst potential, visar miljöförvaltningens rapport *Ett hållbart livsmedelsystem ur ett cirkulärekoniskt perspektiv* (2022:03).

Göteborgs Stad har sedan många år utvecklat matkonceptet miljömåltider som är vägvisare för att främja hållbar matkonsumtion inom offentliga måltider, men är även ett koncept som fungerar som riktlinje för hushållens matkonsumtion. En miljömåltid är baserad på miljömärkta råvaror, säsonganpassad och rik på grönsaker och baljväxter. Lika viktigt som valet av råvaror är att inte slänga mat.

Matens påverkan på miljö och klimat

Världens produktion av livsmedel står för upp till en tredjedel av världens sammanlagda utsläpp växthusgaser och har därmed redan överskridit den planetära gränsen för klimatpåverkan. Cirka 16 procent av svenskarnas konsumtionsbaserade växthusgasutsläpp kommer från maten vilket innebär cirka 1,5 ton koldioxidekvivalenter per person. Animaliska produkter står för 70 procent av dessa utsläpp. Den svenska köttkonsumtionen ökade med 66 procent mellan 1960 och 2018. De senaste åren har dock konsumtionen av kött minskat till följd av konsumenternas ökade medvetenhet om matens miljöpåverkan, hälsoaspekter, trender, köttpriser och djuretik.

Åtgärder mot hushållen har störst potential i matfrågan.

Totalkonsumtionen av kött har minskat, från den svenska rekordnivån på 88,4 kg per capita 2016 till 78,6 kg per capita 2020. Även coronapandemin har gett ytterligare bränsle åt den pågående utvecklingen på grund av vårt ändrade sätt att umgås, äta och jobba. Unga är i större utsträckning vegetarianer och veganer än övriga i befolkningen.

Köttkonsumtion behöver minska, men samtidigt fyller djur en viktig funktion för våra ekosystem. Det kött vi äter behöver därför i stor utsträckning vara kött från betande djur, som naturbeteskött, som håller marker öppna. Att bevara naturbetesmarkerna är viktigt för den biologiska mångfalden eftersom det på dessa marker finns många arter som hotas om markerna växer igen.

Vikten av lokalproducerad mat

Ungefär hälften av maten vi äter importeras även om medvetenheten ökat de senaste åren om betydelsen av en miljömässigt hållbar, resilient och konkurrenskraftig, inhemsk livsmedelsproduktion. Tittar man enbart på Göteborg är andelen lokal produktion minimal och mängden livsmedel som både produceras och konsumeras lokalt är försumbar. Lokalproducerad mat innebär flera fördelar ur ett hållbarhetsperspektiv; högre självförsörjningsgrad och att säkerställa tillgång till mat, större kontroll gällande djurskyddslagstiftning, antibiotikaanvändning och användningen av växtskyddsmedel, samt att livsmedelskedjorna kan kortas ner vilket exempelvis kan innebära mindre matsvinn.

En bransch med ineffektiva distributionskedjor är fiskindustrin med sina många mellanled som ofta tiofaldigar priset på lokalt fångad fisk. Det blir många gånger billigare att köpa industriellt framställd och processad fisk från andra sidan planeten än att äta färsk fisk direkt från den lokala hamnen. Lokalt fångad matfisk blir istället till en råvara i den internationella processindustrin eller fiskmjöl i den internationella fiskindustrin. Detta leder till ett stort resursslöseri och onödigt högt konsumentpris. Samtidigt pågår det försök och lokala initiativ som syftar till att sammankoppla en kritisk massa av konsumenter direkt med yrkesfiskare vilket syftar till att göra mellanled överflödiga, samtidigt som transporter och paketeringar hålls på ett minimum och i slutändan en mer effektiv användning av naturens resurser.

Cirka tio procent av Göteborgs landareal utgörs av jordbruksmark. Göteborgs Stad är den största markägaren och äger ca 3000 hektar jordbruksmark. De största områdena finns på norra Hisingen och utmed Lärjeåns dalgång, men det finns också mindre områden i södra skärgården och i södra Askim. 2019 anställdes Göteborgs första stadsbonde för att starta en modellodling på Angereds gård. Modellodlingen baseras på en odlingsmodell som heter ”market gardening”, vilket innebär att odlingen sker biintensivt på en småskalig yta för att ge så mycket skörd som möjligt. På bara 700 kvadratmeter gav modellodlingen tre ton grönsaker under 2021, vilket motsvarar grönsaker till 25 000 offentliga måltider. Nu har grundskoleförvaltningen tagit över finansieringen av modellodlingen och anställning av stadsbonden.

Hobbyodling

Hobbyodling, att odla mat själv, har varit en växande trend på senare år. Det kan både handla om att odla i sin egen trädgård och om stadsodling. Pandemin har bidragit till att denna trend har växt ytterligare. Förutom att öka stadens matsäkerhet så bidrar odling till den biologiska mångfalden, men i många fall också sociala mötesplatser och trygghet i områden. Göteborgs Stad hyr (arrenderar) ut mark till odlarföreningar som i sin tur upplåter lotterna till sina medlemmar. Det finns även privata initiativ som den digitala plattformen Grow Here som matchar markägare med odlingsintresserade.

7% ekologiskt

Svenskarna har, sedan beräkningarna av försäljningen ekologiska livsmedel och drycker började 2004, köpt allt mer ekologiskt. Ökningen går dock långsamt och andelen ekologiskt utgjorde endast sju procent av den totala livsmedelsförsäljningen år 2020 och har minskat något senaste åren.



45% vill odla

När allmännyttan i Göteborg skickade ut sin årliga miljöenkät hösten 2021 svarade 45 procent att man är intresserad av att kunna odla via hyresvärden (antingen på balkongen, på egen uteplats eller på anvisad plats (pallkrage/lott)). Knappt 12 procent ansåg att man redan har möjligheten att odla.

Källa: Miljöenkäten 2021

Matsvinn

En stor utmaning är mängden matsvinn, det vill säga ätbar mat som slängs. Cirka en tredjedel av all mat som produceras blir svinn. Detta är mat som produceras, förpackas och transporteras helt i onödan. Om vi minskar svinnet kan maten räcka till fler utan att öka påverkan på klimat och miljö. Dessutom är det förstås god ekonomi både för hushåll och samhälle. Matresterna kan komma till nytta och bli biogas. Men det är 20 gånger bättre för klimatet att inte slänga maten alls.

Matsvinn uppstår i alla led i kedjan, men i rika länder som Sverige i huvudsak hos slutkonsumenten. Göteborgarna slänger i snitt 37kg bioavfall/matavfall per person och år. I många fall beror matsvinnet i hushållen på att fler behöver kunskap om att matrester kan hålla upp till en vecka om den förvaras på rätt sätt och att kylskåpet ska hålla 4 °C. Hushållen behöver också ha större tillit till att de egna sinnen kan avgöra om maten är ätbar, förstå innebörden av datummärkningar och fler behöver också planera inköp och måltider utifrån vad som finns hemma och hur många som ska äta.

Hälsa

Vad vi äter har även en stor inverkan på vår hälsa. Sedan 1970-talet har en "normalportion" blivit dubbelt så stor - men det har inte vår förmåga till ämnesomsättning, snarare tvärtom eftersom vi rör oss mindre, vilket skapar olika hälsoproblem. Tallriksmodellen är känd för de flesta svenskar. Enligt den rekommenderas att proteinrik mat (i form av kött, fisk, ägg eller baljväxter) utgör ungefär en femtedel av mängden på tallriken.

I forskningsartikeln *Potential health impact of increasing adoption of sustainable dietary practices in Sweden* konstateras att en övergång till mer hållbar kost i Sverige skulle leda till förbättringar i folkhälsan. De förändringar som studerades var minskad konsumtion av rött och processat kött som ersätts av fågel/fisk och grönsaker med och utan baljväxter, minskad mjölkkonsumtion, samt minskad konsumtion av dryck sötad med socker.

Den enskilda förändring som skulle få störst effekt på folkhälsan är att minska intaget av rött och processat kött och att ersätta det med en blandning av grönsaker och baljväxter. Att minska konsumtionen av rött och processat kött minskar risken för tjock- och ändtarmscancer samt hjärt- och kärlsjukdom. Med rött kött menas kött från fyrbenta djur som nöt, gris, lamm, ren och vilt. Å andra sidan finns det exempel, som fisk, som är ett hälsosamt livsmedel, men oftast fiskas på ett ohållbart sätt. Hur livsmedel förädlas spelar också stor roll för hälsan. Det är stor skillnad på att äta kokt potatis och pommes frites eller chips.

Globalt och etiskt perspektiv på maten

Livsmedelsförsörjningens beroende av import innebär att mycket av den miljöpåverkan som vår konsumtion ger upphov till exporteras, tillsammans med social och ekonomisk påverkan. Globalt sett är en tredjedel av alla människor sysselsatta i lantbruk, i låginkomstländer så många som 60 procent. Samtidigt finns outnyttjad potential på hemmaplan. Detta sammantaget med det faktum att en tredjedel av den mat som produceras blir matsvinn skapar ett djupt etiskt dilemma sett till den odlingsmark som tas i anspråk och den arbetskraft (ofta lågt avlönad och med barnarbete) som helt i onödan nyttjas för att i slutändan hamna på avfallshögen.

Mål: minska matsvinn 50 procent

I Göteborgs Stads avfallsplan finns delmålet att "matsvinnet från hushåll ska minska med 50 procent per invånare" vilket även är i linje med Agenda 2030 och delmålet 12.2 att halvera matsvinnet i världen.

Faitrade City Göteborg

Göteborg är en diplomerad Fairtrade City sedan 2011 och det betyder att Göteborg engagerar sig för rättvis handel och etisk konsumtion, genom bland annat stadens egna inköp, men också i samverkan med näringsliv och invånare.

Bostad



Detta behöver förändras

- » Bo på mindre yta med större andel gemensamma ytor och funktioner, som tex tvättstugor, festlokaler etc.
- » Minska energianvändningen.
- » Minska vattenförbrukningen.
- » Minska grovavfallet.
- » Öka återvinning och återanvändning.
- » Fler cirkulär och delningstjänster i närhet till bostaden.
- » Öka hållbara sätt att transportera sig till och från bostaden.
- » Skydda hus mot skador kopplade till klimatrisker

Hur och var vi bor spelar stor roll för hur vi lever våra liv. Det handlar om energiförbrukning och uppvärmning, renovering, möjligheter till källsortering och återbruk samt andra kringtjänster som underlättar att leva hållbart.

Urbaniseringen är en tydlig trend, mer än hälften av världens befolkning bor i städer. Även i Sverige växer storstadsregionerna och de mellanstora städerna. Samtidigt har den medelstora staden befast sin ställning sedan pandemin: majoriteten av unga föredrar att bo i en stad med en befolkning under 100 000 invånare, enligt en marknadsundersökning av Afry under 2021. Samma undersökning visar att de viktigaste drivkrafterna när unga väljer var de vill bo är sysselsättning, rimliga bostadspriser, närhet till familj och vänner, men även tillgång till naturen.

Samtidigt är bostadsbristen generellt hög i Sverige och utsatta grupper har särskilt svårt att hitta bostad. Tillgängliga bostäder till överkomliga priser är på många sätt en nyckelfråga för den hållbara staden. En fördel med att bygga och bo tätare är att det finns förutsättningar för närhet till exempelvis till återvinningstationer och underlag för olika former av service och tjänster som till exempel lånecyklar och kollektivtrafik.

Kringtjänster

Som fastighetsägare för bostäder finns mycket att göra för att underlätta för de boende att kunna minska sin klimatpåverkan. Några sätt att minska klimatpåverkan från boendes resor och transporter är till exempel att erbjuda tillgång till bilpool och eldrivna lådcyklar, verka för bra cykelparkeringar och arbeta för trygga gångstråk i bostadsområdena. Att erbjuda olika typer av delningstjänster och underlätta för återbruk är andra sätt att bidra till minskad klimatpåverkan från boendet. När Framtidenkoncernen inom Göteborgs Stad skickade ut en enkät till sina hyresgäster hösten 2021 visade det på ett stort intresse för delningsekonomi och för tjänster inom återbruk, återvinning, reparation av elektronik och cyklar samt hemleveranser.

Fakta bostäder i Göteborg

I Göteborg finns ca **290 000 bostäder**.

Av dessa är **19%** småhus och **81%** flerbostadshus.

44,5% av hushållen i Göteborg är enpersonshushåll.

23,4% av hushållen har barn under 18 år.

Allmännyttan äger ca 75 000 hyreslägenheter i Göteborg.

Källa: Göteborgsbladet 2021

Intresse för att dela istället för att äga:

1. Verktyg (62,5 %)
2. Bil (41,4 %)
3. Cykel (39,5 %)
4. Lek/fritidssaker (39,1 %)
5. Hushållsapparater (33,2 %)
6. Kläder (15,4 %)

Källa: Miljöenkät 2021, allmännyttan inom AB Framtiden

Energi

Energisystemet i Göteborg består av flera sammankopplade system. De lokala infrastruktursystemen för fjärrvärme, fjärrkyla, el, transport, gas, avlopp och avfall hänger ihop, och är dessutom sammankopplade med regionala, nationella, europeiska och globala system. Som en effekt av kraftigt stigande elpriser hösten och vintern 2021–2022 som sedan fortsatt, har energifrågan seglat upp högt på dagordningen i samhällsdebatten, inte minst hos hushållen själva kring vilka åtgärder de kan göra för att minska förbrukning och kostnad.

Ju större boyta vi har, desto mer resurser krävs i form av exempelvis större energiförbrukning och mer byggmaterial i samband med produktionen. I Sverige används mycket energi per person och år, vilket till stor del beror på våra kalla vintrar. Den största delen av hushållens energianvändning går till uppvärmning och varmvatten. Den energieffektivisering som sker äts till stor del upp av att vi skaffar oss fler energikrävande prylar som i högre grad också kopplas upp mot internet (sk. IoT-lösningar).

Utvecklingen av solceller och att allt fler installerar solpaneler på sina tak är ett annat sätt som individen blir mer involverad i sin egen energiförbrukning och även produktion. I takt med att fler skaffar elbilar ökar även behovet av tillgång till hållbar el i närheten av bostaden.

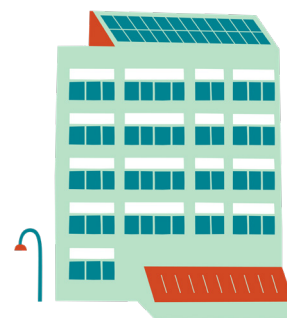
Coliving - dela gemensamma ytor

Ur ett internationellt perspektiv ligger svenskarna högt när det gäller boendeyta per person, men det skiljer sig också mellan stad och landsbygd och mellan olika grupper i samhället. Den genomsnittliga bostadsarean per person i Göteborg är 36 kvadratmeter (kvm), något lägre än det svenska snittet på 42 kvm enligt SCBs statistik från 2019. Ett sätt att bo som växt fram de senaste åren är coliving som kan beskrivas som ett frivilligt valt primärt boende som rymmer tre eller fler biologiskt obesläktade personer. Det handlar om att dela vissa gemensamma ytor i ett boende som kök och badrum.

Fler fastighetsaktörer har börjat utveckla koncept för att bygga hus för delat boende. En av dem är den statliga fastighetsägaren Akademiska Hus som tillsammans med bland andra HSB Living Lab i Göteborg och KTH Live-In Lab som Akademiska Hus har tagit fram den tvärvetenskapliga studien *“Framtidens delade boende: En rapport om hållbarhet i livsstil och bostad”*. Ett flertal boendeformer för studenter, forskare och unga vuxna runt om i Sverige granskades ur flera perspektiv – ekonomiska och organisatoriska förutsättningar, bostad och byggnadsutformning samt de boendes möjlighet till en hållbar livsstil.

Studien visar att klimatavtrycket per boende kan minska med över 50 procent i uppförandeskedet om man planerar för ökad delning. Nyckeln till det minskade avtrycket är att man delar på klimatintensiva delar som kök och badrum. Ett delat boende möjliggör därmed en mer effektiv planlösning och byggnadsutformning i jämförelse med enskilt boende. Utöver rena klimatvinster visar Akademiska Hus studie att en medveten effektiv planering av bostadens olika ytor och funktioner även möjliggör delning mellan flera användare och att livskvaliteten i boendet därmed kan öka jämfört med ett enskilt boende. Ytor som delas med hela boendet bör utgöra den största procentandelen och gärna överstiga 40 procent.

Coliving ger möjligheter för en mer hållbar livsstil. Ju fler behov som bostaden kan tillgodose, desto mer kan det tänkas att den boende vill vistas i och nyttja sitt hem. Ett delat boende ger också förutsättningar till fler sociala relationer. På så vis kan den här typen av boende motverka den trend av ensamhet och psykisk ohälsa som vi ser främst bland unga vuxna i dag.



”Göteborgs Stad producerar enbart energi av förnybara källor”.

År 2025 ska 100% av all el och fjärrvärme produceras av förnybara bränslen i det kommunala bolaget Göteborg Energis produktionsanläggningar.

Delmål i miljö- och klimatprogrammet

Avfall och återbruk

Den totala mängden hushållsavfall per person och år i Göteborg har sakta minskat något de senaste åren och ligger på 334kg (2022). Restavfallet, det som vi lägger i den vanliga soppåsen, har minskat. Men mängden grovavfall, avfall som är för stort för att rymmas bland hushållsavfallet såsom leksaker, möbler och husgeråd, ökar dock, och detta kan länkas till konsumtion. Det finns ett stort intresse för heminredning, och bostaden fungerar för vissa som en livsstilsmarkör, men det genererar också stora mängder avfall.

Särskilt viktigt att minska är plast- och el-avfallet samt textilier i restavfallet. El-avfall har stor klimatpåverkan vid produktion och svåra arbetsförhållanden vid återvinningen. Trenden är att el-avfallsmängden (i vikt) går ner, men att det beror på att prylarna väger mindre och inte att de är färre till antalet. Plastavfall orsakar stora problem i natur och hav. Textilier förbrukar mycket naturresurser vid tillverkning. Det är därför viktigt att i första hand förebygga att textilavfall uppkommer, och att det textilavfall som ändå uppstår i så stor utsträckning som möjligt återanvänds och i nästa steg materialåtervinns. Det är också viktigt att det avfall som slängs är rätt sorterat och särskilt att farligt avfall sorteras ut och sorteras rätt.

Bygg- och rivningsavfall är en av samhällets största avfallsströmmar och detta innefattar även hushållens renoveringar. Renoveringsvägen i Sverige har gjort att stora mängder material slutar sina dagar på soptippen, långt innan det egentliga "bäst före-datumet" har gått ut. Det finns därmed en stor potential för en ökad andel återbrukat byggmaterial. Hur stora mängder som håller så hög kvalitet att de kan fortsätta användas innan de blir avfall vet vi ännu inte, men det rör sig om tusentals ton.

I Göteborg finns Återbruket i kretsloppsparken Alelyckan som är en guldgruva för den som letar efter begagnat byggmaterial som fönster, garderober, takpannor, och wc-stolar och samtidigt vill värna om miljön. Samtidigt byggs en ny kretsloppspark i Högsbo som väntas klar år 2027.

334kg
hushållsavfall per
person och år i
Göteborg (2022).

Mål i Avfallsplanen 2021-2030

Göteborgs Stads avfallsplan styr avfallshanteringen fram till år 2030. Här är målen som rör invånarnas avfall.

- » Avfall från hushåll ska minska med 30% per invånare.
- » Plastavfallet från hushåll ska minska med 50% per invånare.
- » Elavfallet från hushåll ska minska med 50% per invånare.
- » Matsvinnet från hushåll ska minska med 50% per invånare.
- » Alla invånare ska ha fastighetsnära möjligheter att lämna produkter till återanvändning.
- » Minst 70% av innehållet i restavfallet ska vara rätt sorterat. Dessutom får inget av innehållet vara farligt avfall.
- » Textil i restavfallet ska minska med 60%.
- » Minst 90% av användarna ska vara nöjda med avfallshanteringen.
- » Minst 90% av användarna ska tycka att det är enkelt att förebygga, återanvända och hantera avfall på rätt sätt.

Konsumtion



Detta behöver förändras

- » Minska konsumtionsvolymen
- » Minska varukonsumtionen i förhållande till tjänstekonsumtionen
- » Öka möjligheterna till att hyra, låna, byta och dela
- » Förläng livstid: öka kunskap och platser för reparation (både DIY och köpa tjänst)
- » Minska avfallsmängderna

Vår ständigt växande konsumtion av prylar påverkar miljön både i fråga om växthusgasutsläpp, resursförbrukning och användning av kemikalier och ger även upphov till en stor mängd avfall. Samtidigt sker mycket av produktionen av det vi importerar i låglöneländer med sämre arbetsvillkor än i Sverige.

Konsumtionen av prylar ökar i hög takt och Sverige har fortsatt att slå konsumtionsrekord de senaste 20 åren. Under perioden 2008–2018 ökade konsumtionen i Sverige, med hänsyn tagen till inflation, med 25 procent. Detta innebär att svenska folket köpte 25 procent mer och/eller dyrare varor och tjänster 2018 än 2008. Siffrorna kommer från Konsumtionsrapporten 2019 som tas fram av Göteborgs universitet varje år.

Detta är relaterat till trenden att svenskarnas disponibla inkomst, dvs det som finns kvar för konsumtion och sparande, också ökat. Det gör att vi kan konsumera mer och detaljhandeln utgör en stor del av hushållens konsumtion, den största utgiftsposten. Det som ändå påverkar effekten på växthusgasutsläppen från privat konsumtion i svagt positiv riktning kan förklaras med dels förbättrad eko-effektivitet för både importerade och inhemskt producerade varor/tjänster, men det beror även på förändringar i hushållens konsumtionsmönster, dvs en förflyttning till exempelvis mer tjänstebaserad konsumtion eller produkter med lägre utsläppsintensitet per krona.

Samtidigt visar en marknadsundersökning av Göteborgs Stad våren 2021 att nästan 9 av 10 göteborgare är ganska eller mycket positiva till att minska sin konsumtion generellt inom de kommande fem åren. Personer med högre utbildning är signifikant mer positiva till att minska sin konsumtion de kommande fem åren. Läs mer om undersökningen på sidan 57.

I takt med att det köps mer så slängs det också mer. Avfallsmängden per person i Sverige har mer än en fördubblats sen 1970-talet. I Göteborg är siffran 334 kilo avfall per person och år, vilket beskrevs på föregående sida.

Konsumtionen påverkar miljön och sker till stor del i låglöneländer med sämre arbetsvillkor än i Sverige.

25%
ökning av svensk konsumtion under perioden 2008-2018.

E-handel

E-handel har varit en stor trend länge, men fick ytterligare en skjuts framåt av pandemin som gjorde det nödvändigt att ställa om fortare. Under 2020 växte e-handeln med 40 procent och under sista kvartalet e-handlade mer än åtta av tio svenskar (17-79 år). Just e-handel påverkar både resandet och godstransporter i hög grad. Numera hanteras även tyngre paket (exempelvis möbler) i större utsträckning än tidigare. Utmaningen när näthandeln ökar är att det även innebär fler transporter, vilket även leder till ökade utsläpp och emballageförbrukning. Dessutom returneras så mycket som en tredjedel av varorna enligt siffror från PostNord. Samtidigt har näthandeln skapat nya utmaningar, med tomma lokaler i våra stadskärnor som måste fyllas med nytt innehåll när allt mer handel flyttar online.

Konsumtionspyramiden

För att kunna minska konsumtionens miljö- och klimatpåverkan måste själva *konsumtionsvolymen* minska kraftigt. Ett sätt att illustrera detta och kunna reflektera över sin konsumtion är konsumtionspyramiden. Det handlar om att i första hand använda och vårda det vi har och därefter vid behov få tillgång till andra prylar genom att flytta sig uppåt i pyramiden och först i sista hand köpa något nytt.

Under det senaste decenniet har också cirkulär ekonomi och delningsekonomi växt fram som bygger på principer där konsumenten snarare blir en cirkulär av varor i ett flöde där prylar kan delas och samnyttjas på olika sätt. Cirkulär och delningsekonomi som en viktig del i utvecklingen av en mer resurseffektiv konsumtion beskrivs närmre på sidan 55. Många varor idag har låg kvalitet. Att verka för en längre livslängd, genom exempelvis reparation, är miljömässigt motiverat eftersom varor ofta har begränsad miljöpåverkan under användningsfasen.



Några nedslag

Kläder

I Sverige köper vi i genomsnitt 13 kilo nya kläder per person och år. Samtidigt slänger vi åtta kilo begagnade kläder. Trenden är att klädkonsumtionen fortsatt öka de senaste decennierna. Kläder och textilier är en av kategorierna med allra störst negativ miljöpåverkan och handlar om växthusgasutsläpp, men också kemikalieanvändning och vattenförbrukning.

FN:s handlingsorgan har slagit fast att den globala klädindustrin släpper ut mer växthusgaser än flyget och sjöfarterna tillsammans. Kläderna står nu för upp till tio procent av världens utsläpp. Större delen av klimatavtrycket kommer från produktionsledet innan plagget hamnat på butikshyllan. Det finns även ett stort textilsvinn i branschen.

Koldioxidavtrycket för den svenska klädkonsumtionen är cirka 330 kg CO₂ ekv. per person. Även om detta bara står för 3 procent av det totala koldioxidavtrycket för en genomsnittlig svensk måste klimatpåverkan från kläder minskas till i princip noll i ett framtida hållbart scenario, enligt en forskningsrapport från Mistra Sustainable Fashion 2019.

Elektronik

Konsumtionen av elektroniska produkter ökar. Nya produkter kommer ständigt ut på marknaden och de gamla blir snabbt omoderna. Men elektronik påverkar miljö och människor som arbetar inom industrin under hela deras livslängd: från utvinning av råvaror och tillverkning av elektroniska produkter till dess användning och bortskaffande. Elektroniska apparater är tillverkade av olika råvaror, såsom metaller, plast, mineraler och farliga ämnen. I stadens avfallsplan finns målet att el avfallet från hushåll ska minska med 50 procent per invånare, (kg elektriskt och elektroniskt avfall/person) fram till 2030.

Sparande

När vi minskar konsumtionen kan det bli mer pengar över att spara och investera i annat. Besluten vi tar kring investeringar kan också påverka miljön i positiv eller negativ riktning. Att spara grönt och hållbart är ett sätt att låta pengarna göra nytta i miljö- och klimatarbete. Investeringarna sker då i företag och projekt som bidrar till hållbar energi, rent vatten, eller i andra verksamheter som jobbar för klimatnytta. På så sätt kan pengarna jobba för både ens privatekonomi och för en friskare planet.

Resor



Detta behöver förändras

- » Snabb övergång till el eller fossilfria bränslen
- » Minska andelen bilresor
- » Öka andelen cykel- och gångresor
- » Öka andelen kollektivtrafikresor
- » Minska flygresandet
- » Fler resfria möten i jobbet (pandemin har underlättat nya beteenden)

Hur vi väljer att transportera oss har stor effekt på miljön och hälsan. Ett mer hållbart resande, där gång, cykel och kollektivtrafik väljs före bil, ger mindre trängsel, minskade utsläpp och lägre bullernivåer i staden, vilket bidrar till mer attraktiva stadsmiljöer.

I takt med att Göteborg växt kraftigt med nästan 70 000 fler göteborgare under de senaste 10 åren innebär detta förstås en hel del utmaningar – inte minst på trafikområdet. 2019 gjordes det en genomsnittlig vardag cirka 1,6 miljoner resor i Göteborg. Staden måste kunna möta behovet av ett fortsatt ökat resande samtidigt som resandet måste bli betydligt mer hållbart. Det hållbara resandet i Göteborg ökade mellan 2011 och 2019 och där den största förändringen skedde i samband med trängselskattens införande 2013. Hållbart resande handlar även om att långsiktigt förbättra framkomligheten i staden. Under 2022 ökade det totala resandet i jämförelse med 2021, men ligger fortfarande något lägre än innan pandemin.

Resvaneundersökningar i Sverige visar att män och kvinnor lägger ungefär lika mycket tid på resor, knappt en timme per person och dag. Knappt hälften görs för arbete och skola, cirka 20 minuter för fritidsändamål. Däremot bidrar kvinnor och män olika mycket till energianvändning och utsläpp av växthusgaser genom sina val av transportsätt. Om män reste på samma sätt som kvinnor skulle utsläppen från persontransporter i Sverige minska med nästan 20 procent och vi skulle redan ha nått den nivå av minskat bilresande som bedöms krävas för att uppfylla klimatmålen till 2050, enligt rapporten Jämställdhet och transportsystemet från myndigheten Vinnova (2020).

Minst hälften av svenskarnas vardagsresor är korta resor, under 5 km, som är lämpligt att göra med andra färdmedel än bil. Samtidigt visar undersökningar att många, även unga, fortfarande föredrar egen bil för att det ger större frihet och möjlighet att styra över sin egen tid. Trenden i bilindustrin övergår allt mer till att sälja just tid snarare än produkter – där mobilitet är en tjänst, inte ett fordon. Längre resor sker också i stor utsträckning med bil, och här ligger utmaningen i att utveckla alternativ som är konkurrenskraftiga både utifrån pris, tid och tillgänglighet.

En genomsnittlig vardag görs cirka 1,6 miljoner resor i Göteborg (2019).

Jämställdhetsperspektiv

Om män reste på samma sätt som kvinnor skulle utsläppen från persontransporter minska med nästan 20 procent.

Göteborgs Stad utvecklar och använder kontinuerligt olika typer av styrmedel som trängselskatt, prissättning och reglering för parkering, miljözoner och bilfria innerstadszoner samt beteendepåverkande insatser.

En av strategierna i miljö- och klimatprogrammet handlar om att *driva på utvecklingen av hållbara transporter*. Det innebär bland annat att utveckla mer effektiv mobilitet genom att staden prioriterar gång, cykel och kollektivtrafik vid trafikstyrning och i prioritering av hur gatu- och vägutrymmet används. Göteborgs Stads prioritering av gång och cykel innebär också att staden behöver värna mer mjuka parametrar och skapa attraktiva stadsrum och gångstråk där människor vill vara, vistas och röra sig igenom.

För att nå programmets klimatmål behöver klimatpåverkan från resor och transporter minska med 90 procent till år 2030 jämfört med år 2010. En så stor utsläppsminskning bedöms inte vara möjlig att nå genom enbart energi-effektivisering av fordon och en snabb övergång till el eller fossilfria bränslen. För att nå klimatmålet måste även körsträckan med motorfordonstrafik, minska med ungefär 25 procent till 2030 jämfört med idag. Detta kan ske genom exempelvis överflyttning av resor med bil till kollektivtrafik, gång och cykel, samt genom att föra över godstransporter från lastbil till cykel, järnväg och sjöfart.

Resornas klimatpåverkan är till stor del beroende av vilket drivmedel som används i transporterna. De senaste åren har elektrifieringen av transportsystemet tagit fart. Göteborgs Stad arbetar för ett elektrifierat transportsystem, fossilfria drivmedel och laddinfrastruktur för stadens egna fordon samt skapar förutsättningar för utvecklingen i göteborgssamhället, i samverkan med näringsliv och andra regionala aktörer. Allt fler privatpersoner väljer elbil och därför byggs tusentals laddplatser runt om i Göteborg. Fortsatt elektrifiering av fordonsflottan är viktigt för att få ned utsläppen, men för att komma åt problem med trängsel behöver fortfarande andelen gång, cykel, kollektivtrafik och samåkning öka markant.

Resfria möten

Innan pandemin reste svenskarna årligen motsvarande 20 000 resor tur och retur till månen – bara till och från möten. Endast en dryg fjärdedel av våra externa möten skedde digitalt. När resor och fysiska möten blev svåra att genomföra under pandemin blev istället det digitala, resfria mötet norm.

Detta skiftet har ett stort värde för den enskilde, arbetsgivare och hela samhället. Den enskilde får mer flexibilitet och fritid och arbetsgivare har i många fall sparat in reskostnader och ökat sin produktivitet. En ökning av andelen resfria möten med 15-30 procent skulle innebära vinster på 20-40 miljarder kronor per år för Sverige och en minskning av CO₂-utsläppen med upp till 550,000 ton för att inte tala om den produktiva arbetstiden på 20-40 miljoner timmar, som nu tillbringas bakom ratten eller i flygplatsens vänthall, som skulle frigöras för arbete eller fritid. Siffrorna kommer från rapporten "Resfria möten - varför och hur Sverige blir bäst i världen", av Cisco (juni 2020).

Effektmål 2035

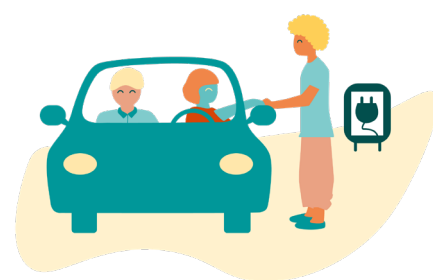
- » Minst 35 procent av resorna sker till fots eller med cykel.
- » Minst 55 procent av de motoriserade resorna i Göteborg sker med kollektivtrafik.

Göteborg Stads Trafikstrategi

Utsläpp av växthusgaser från transporter i Göteborg ska minska med minst 90% till år 2030

(jmf med 2010)

Delmål i miljö- och klimatprogrammet



Flyg, tåg och semesterresor

Klimatpåverkan från den svenska befolkningens flygande är nu ungefär lika stor som från personbilstrafiken. Flygutsläppen per år är i snitt cirka 1,1 ton CO₂-ekvivalenter per svensk invånare vilket är ungefär fem gånger högre än det globala genomsnittet.

På knappt 30 år (1990-2017) har utsläppen från flygresorna ökat med 47 procent visar en forskningsstudie från Chalmers. Utsläppen från inrikesresorna står för 7 procent av utsläppen och utrikesresorna för 93 procent av utsläppen. Den stora utsläppsökningen skedde under 90-talet, därefter har utsläppen från svenska invånares flygresor legat kvar på samma nivå då utsläppsminskningen per person-km har varit likvärdig med ökningen i antalet person-km.

Den stora utmaningen med flygresandet är att den tekniska utvecklingen inom flyget på kort sikt inte bedöms kunna ge tillräckligt stor effekt för att kompensera ökat resande. Utvecklingen av exempelvis elflyg är bara i sin linda där utmaningen bland annat är att batterierna väger för mycket för att kunna utgöra ett alternativ för långdistansflygningar. Det dröjer alltså innan det klimatneutrala flyget slår igenom och fram till dess behöver ökningen av flygen dämpas kraftigt för att komma ner på en hållbar utsläppsnivå.

Intresset för att resa klimatsmart ökar hos svenskarna. WWF:s klimatbarometer 2022 visar att 49 procent av svenskarna tror att de kommer flyga mindre i framtiden jämfört med innan pandemin och bara 4 procent tror att de kommer flyga mer. Anledningen är att allt fler väljer att semestra mer i Sverige samt att de väljer andra färdssätt före flyget. Samtidigt visar statistik från Transportstyrelsen våren 2022 att svenskarnas totala flygresande mer än femdubblats i april 2022 i jämförelse med samma månad 2021 även om det är en bit kvar till nivån innan pandemin.

För att snabba på utvecklingen måste det bli lättare att nå europeiska städer på kontinenten med klimatsmarta alternativ som tåg. Fler nattåg ut i Europa ses som en viktig nyckel där ny nattågstrafik ut på kontinenten startar under 2022, på initiativ av den svenska regeringen. Utöver fler direkta tåglinjer ut i Europa är den ekonomiska drivkraften stor hos konsumenten och där WWF:s klimatbarometer visar att biljettpriset behöver bli lägre och att det blir billigare att resa med tåg jämfört med bil. Tågen behöver också bli mer punktliga enligt samma undersökning.

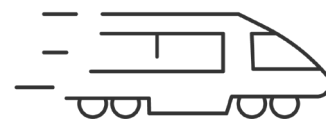
Beräkna klimatpåverkan från semesterresor

Ett initiativ som syftar till att underlätta för konsumenter som vill göra klimatsmarta val är den digitala plattformen Klimatsmart semester som innehåller verktyg och kunskapsinnehåll om turismens klimatpåverkan. Den kan även bidra till besöksnäringens hållbarhetsarbete, bland annat genom kunskapsspridning och möjligheter för aktörer inom näringen att visa på klimatsmarta sätt att resa och bo.

Initiativet startades av nätverket Klimatsmarta semestrar som består av forskare, offentliga organisationer som Västra Götalandsregionen och Göteborgs Stad, samt turismaktörer i Göteborg och Västsverige med syfte att gemensamt adressera turismens bidrag till klimatförändringarna. Nätverket är kopplat till Centrum för turism vid Göteborgs Universitet och till Chalmers.

Svenskarnas flygutsläpp är ca fem gånger högre än det globala genomsnittet.

49% av svenskarna tror att de kommer flyga mindre i framtiden jämfört med innan pandemin.



Klimatsmart semester

är en digital plattform som syftar till att underlätta för konsumenter att göra klimatsmarta val på semestern.

klimatsmartsemester.se

Arbete och utbildning



Detta behöver förändras

- » Nya gröna jobb
- » Kompetensutveckling och livslångt lärande
- » Erbjud flexibla arbetsplatsmodeller som möjliggör såväl distansarbete som rätt- en till del- eller heltidsarbete över olika perioder.
- » Olika arbetsplatsinitiativ för att minska stress.
- » Utveckla lärande om hållbar utveckling i skolans olika nivåer.

Arbetslivet har förändrats i takt med trender som globalisering, digitalisering och automatisering. Även ett starkare fokus i samhället på hållbar konsumtion och minskad klimatpåverkan påverkar många branschers förutsättningar och gör en grön omställning brådskande.

Redan nu byter många karriär flera gånger i livet och detta väntas bli allt vanligare i framtiden. Den föränderliga arbetsmarknaden leder till att vi behöver nya färdigheter och kunskap och att vidareutbilda oss under livet för att kunna matcha vår kompetens med teknik- och samhällsutvecklingen.

Nya perspektiv på arbete, utbildning och livslångt lärande håller därmed på att växa fram och är en viktig del av en människas liv. Att vi skapar goda förutsättningar för livslångt lärande är nödvändigt för att människor ska kunna ta till sig nya metoder, processer och innovationer i en föränderlig värld. Här spelar arbetsgivarna en viktig roll i att uppdatera processer, ledarskap och utvecklingsmöjligheter för att vara relevanta för anställda och på marknaden.

Framtidens gröna jobb

I takt med att arbetsmarknaden förändras försvinner jobb och ersätts av nya. En viktig fråga för samhällsaktörer är att satsa på rätt kompetens för framtiden och samtidigt styra mot att fler så kallade gröna jobb kommer till. Vi vet att klimatomställningen kommer att ställa helt andra krav på kompetens än det Sverige vi lever i just nu, och därför är det av hög vikt att kompetenssäkra för framtiden redan nu. Att ha rätt arbetskraft – med arbetslivserfarenhet – om 10 eller 15 år kräver att rätt utbildningar erbjuds under de närmaste fem åren. Med syfte att stimulera just frågan kring hur och vem som säkerställer det tog Klimatklubben under 2021 fram en lista över framtidens jobb kopplat till bland annat naturen, mat, förnybar energi, cirkulär och delningsekonomi, återvinning och klimatanpassning m.m.

Att ha rätt arbetskraft om 10-15 år kräver att rätt utbildningar erbjuds de närmaste fem åren.

Kommuner kan genom olika arbetsmarknadsinsatser dels säkerställa att befintlig personal kompetensutvecklas för framtiden, dels arbeta med olika arbetsmarknadsinsatser riktade till arbetslösa. Göteborgs Stad har bland annat i ett samarbete med Stadsmissionen initierat satsningen Grön omställning som riktar sig till arbetslösa unga vuxna som är intresserad av kompetensutveckling och arbetsträning inom området hållbar konsumtion och återbruk.

Utbildning i skolan är ett annat område där det finns goda möjligheter att påverka den unga generationen genom många olika skolämnen där hållbarhetsfrågor vävs in. Detta beskrivs vidare på sidan 46 i kapitlet om den lokala rådigheten.

Stress, förändrade arbetsmönster och deltid

Stress och psykisk ohälsa har blivit den främsta orsaken till längre sjukskrivningar och att människor i arbetande åldrar står utanför arbetsmarknaden. Många upplever tiden som en bristvara. För att förändra människors förutsättningar till ett hållbart liv kan en lösning vara att förändra det arbetsmönster som är rådande, både kring hur mycket vi arbetar, var arbetet utförs samt hur olika hållbarhetsinitiativ kan främjas på arbetsplatser och i utbildningsmiljöer.

Det finns olika initiativ som rör arbetsförkortningar, både bland offentliga och privata aktörer och både i form av frivilligt minskad arbetstid med minskad lön och minskad arbetstid med bibehållen lön. En minskad arbetstid hänger samman med ett ökat utrymme för personliga relationer, fritid och samhällsengagemang.

År 2015 tog Göteborgs Stad ett unikt beslut om att utvidga den lagstadgade rätten att arbeta deltid, som småbarnsföräldrar och studerande har, till att omfatta alla anställda oavsett vad de har för motiv för att välja deltid. Reformen har analyserats inom forskningsprojektet MISTRA Sustainable Consumption. 40-timmarsnormen är djupt rotad hos svenskarna och att arbeta mindre ses som avvikande beteende. Det vanligaste motivet att gå ner i tid var helt enkelt att individen ansåg att arbetet var för psykiskt eller fysiskt krävande. Många har så krävande jobb, och ibland även en dålig hälsa, att de känner sig tvingade att arbeta deltid. Sammantaget upplevde de flesta som gick ner i arbetstid ökat välbefinnande med bättre balans mellan jobb och fritid samt förbättrad hälsa, men för vissa fanns också nackdelar i form av ökad stress på jobbet och oro för privatekonomin.

En minskad arbetstid hänger samman med ett ökat utrymme för personliga relationer, fritid och samhällsengagemang.

Pandemin och det nya arbetslivet

Arbetslivet har för många förändrats i grunden sedan pandemin 2020. En tredjedel av svenskarna arbetade under en stor del hemifrån och det fysiska mötet och tjänsteresor ersattes av resfria möten genom videoteknik. Samtidigt som aktiviteten i vissa sektorer bromsade in eller stannade av helt under pandemin, accelererade utvecklingen inom digitalisering och nya, flexibla arbetsmodeller. Enskilda företag och myndigheter tvingades till innovationer som tidigare framstod som otänkbara – sjukvård, fastighetsvisningar, stora konferenser, bröllop och begravningar har tillgängliggjorts digitalt. Samtidigt som många arbetstagare för första gången fick lära sig distansarbete och digital samverkan.

Pandemin accelererade förutsättningarna att även framåt arbeta på distans och hemifrån för många yrkesgrupper och har lett till en ny typ av hybridarbete mellan kontor och distansarbete. Detta kan ha positiva effekter på individens möjlighet att få ihop livspusslet och bidra till minskat resande i vardagen och därmed minskad miljöpåverkan.

Fritid



Detta behöver förändras

- » Öka andelen hållbara fritidsaktiviteter. Från shopping till upplevelser.
- » Öka vistelsen utomhus och i naturen. Grönnytors påverkan på vår hälsa och biologisk mångfald.
- » Minska flygresandet och semestra mer lokalt.

I snitt ägnar svenskar runt en femtedel av dygnet åt olika former av fritidsaktiviteter. Hur vi väljer att spendera denna tid har konsekvenser både för vårt välbefinnande och för miljön.

En aktiv och innehållsrik fritid som samtidigt är hållbar bygger på upplevelser och fysisk aktivitet snarare än till exempel konsumtion. Att umgås med familj och vänner, idrotta, vara i naturen och besöka museum och utflyktslekplatser är exempel på hållbara fritidsaktiviteter.

Hur ser svenskarnas fritid ut?

Svenskarna ägnar mycket av fritiden åt idrott och motion. Idrottandet har ökat under senare år, särskilt bland kvinnorna. Det finns omfattande forskning om vikten av idrott och rörelse både för den fysiska och mentala hälsan. Under våren 2021 gick Folkhälsomyndigheten ut med nya svenska riktlinjer för fysisk aktivitet och stillasittande. I dessa ges råd om hur mycket och till vilken grad vi bör vara fysiskt aktiva varje dag. Det viktiga är dock inte hur vi rör på oss, alltså om vi går till gymmet, sportar eller tar en promenad, utan att vi rör på oss.

Kommuner har en viktig roll i att skapa goda förutsättningar för invånarna att kunna utöva fysisk aktivitet genom att tillhandahålla idrottshallar, inklusive is- och simhallar, men också genom hur den fysiska miljön i staden i stort utformas till att inspirera till rörelse. Staden arbetar även aktivt med att tillhandahålla möjlighet till idrottande utomhus genom exempelvis utegym och hinderbanor som är en gratis service till invånarna. Andra sätt är Fritidsbanken som idag finns på fler än 100 platser i Sverige med syftet att låna ut begagnade sport och fritidsprylar gratis för att stimulera rörelse och göra det möjligt för fler att delta i idrott och friluftsliv. I Göteborg finns politiskt beslut på att minst fyra Fritidsbanken ska finnas fördelat över de fyra stadsområdena.

Kulturevenemang lockar något färre än idrotten på fritiden. 61 procent går på konsert, teater eller dansföreställning någon gång under ett år, enligt statistik från SBC. Forskning visar att kulturinsatser kan öka det fysiska, psykiska och sociala välbefinnandet vid en rad olika tillstånd.

**Tårtbiten Fritid
innefattar
fritidsaktiviteter,
nöje och semester.**

Evenemang som drivkraft för leva hållbart

Nöje och evenemang utgör en växande miljardindustri och en viktig komponent i många städers ekonomi och profilering. Samtidigt är det ett allt viktigare verktyg för samhällsutveckling. I evenemang finns ofta en kraft och makt att påverka och förändra. Just därför har evenemang en stor potential att bidra till och påskynda klimatomställningen.

Göteborgs Stad arbetar aktivt med målsättningen att Göteborg blir världsledande inom hållbar evenemangsutveckling och en omtalad förebild i att använda evenemang som drivkraft för hållbar stadsutveckling. Genom evenemangen kan Göteborgs Stad bidra till att skapa förutsättningar för en hållbar livsmiljö, för alla göteborgare. Det styrande dokumentet Besöksnäringensprogrammet har också ett tydligt fokus på att besöksnäringen även ska medföra ett mervärde för invånarna i Göteborg, och inte bara besökaren.

Göteborgs Stad har genom sina kommunala bolag Göteborg&Co, Got Event och Liseberg en unik förutsättning att agera förebild med hållbara evenemang och tjänster, både i egen regi och genom samverkan med andra aktörer. Det kan handla om engångsfria evenemang, servera hållbar mat eller att klimatberäkna evenemangen i stort för att sedan utveckla lösningar som minskar klimatpåverkan.

Grönområden gynnar välmående

Att vistas utomhus, till exempel i skogen, på sjön eller havet, är något som många svenskar tycker om att göra på fritiden och som dessutom ökade under pandemin. Statistik från SCB visar att 74 procent av befolkningen är ute i skog och mark minst någon gång under ett år. Göteborg är en kuststad och många ägnar också sin fritid åt båtliv. Knappt var femte svensk ägnar sig åt att åka skridskor eller längdskidåkning.

En forskningsstudie publicerad i *The Lancet Public Health* från 2021 om grönytor i europeiska städer och dess hälsoeffekter visar att Göteborg är Sveriges grönaste stad och i Europa hamnar Göteborg på 24:e plats. Göteborgs Stad har en grönstrategi som pekar ut den långsiktiga riktningen för planering, byggande och förvaltning av stadens gröna miljöer. Samtidigt finns det ett socialt mål som anger att de offentliga platserna ska bidra till ett rikt och hälsosamt stadsliv för människan.

Semester

För många svenskar är resor en självklarhet vid längre ledigheter. 60 procent av befolkningen reser bort på semester minst en vecka per år. Att semestra utan att flyga är en viktig del för att minska sin livsstils negativa miljö- och klimatpåverkan. Det kan antingen göras genom att man väljer tåg eller buss som färdstätt eller genom att man väljer att semestra mer lokalt. En förutsättning för att vi ska lyckas locka människor till att semestra utan flyg är att göra alternativen attraktiva. Billigare och snabbare tåg och bussar liksom lockande lokala upplevelser kan bidra till att individer gör mer hållbara semesterval. Om semesterresor med flyg ändå görs kan det vara bra att se över möjligheten att passa på att vara borta över en längre tid och undvika mellanlandningar.

Semestern kan förstås också tillbringas i en sommarstuga, husvagn, husbil eller annat fritidsboende. Fyra miljoner svenskar, alltså varannan man och kvinna över 16 år, har tillgång till ett fritidsboende. Av dessa är det hälften som själva äger boendet, resten hyr eller lånar. Efterfrågan på fritidsbostäder ökade under pandemin när fler kunde arbeta hemifrån.

Göteborg är Sveriges grönaste stad och i Europa hamnar Göteborg på 24:e plats.

The Lancet: Green space and mortality in European cities: a health impact assessment study (2021).

Samhällsengagemang



Detta behöver förändras

- » Underlätta för medborgarengagemang och delaktighet i samhällsutvecklingen. Infrastruktur för medborgarinflytande stödjer detta inom Göteborgs Stad.
- » Utveckla samverkan med civilsamhället
- » Öka det lokala ansvarstagandet (community building)
- » Minska utanförskap/ öka inkludering.

Ett samhälle där människors engagemang tillvaratas är grunden för en stark demokrati. Att engagera sig skapar ofta känslan av meningsfullhet och samhörighet för individen och blir därmed en viktig del av ett hållbart liv.

Sverige har en lång tradition av ideellt engagemang och stora rikstäckande folkrörelser. Idag finns omkring 200 000 ideella föreningar registrerade. Miljoner svenskar har under årens lopp samlats i föreningar kring viktiga frågor och lärt sig praktisk demokrati. Historiskt har civilsamhällets kapacitet att mobilisera och bryta ny mark varit helt avgörande för att stärka samhällets förmåga till omställning vid kritiska tidpunkter.

I civilsamhällets organisationer ryms allt från friluftsföreningar och kvinnojourer till idrott, kultur och miljörelser. Verksamheterna är inte vinstdrivande utan har andra mål, som ofta handlar om delaktighet och samverkan. Man brukar skilja på det formella civilsamhället som kännetecknas av medlemskap, stadgar, organisationsnummer och hierarki m.m. Medan det informella civilsamhället kännetecknas av lösare och plattare sammansättningar och kan beskrivas som ”aktivisten utan organisation” eller som att ”mobilisera och organisera utan att konstituera”.

Människors lojaliteter och intressen växlar allt fortare vilket delvis kan förklaras med att ny teknik och digitaliseringen skapat nya förutsättningar, där informationsflödet förändras och individualiseras. Den starkaste drivkraften för att engagera sig ideellt är enligt Volontärbyråns årliga undersökning att hjälpa och stödja andra. Den som engagerar sig som volontär får också mycket tillbaka, till exempel utlopp för sina intressen och en chans till personlig utveckling. Ett vitalt civilsamhälle skapar länkar och stärker banden mellan yttligt bekanta människor.

Engagemang på nya sätt

Civilsamhället och engagemanget har ändrat karaktär under senare år. Färre väljer att bli medlemmar i en organiserad struktur och nya verksamhetsformer och tillfälliga ideella insatser och rörelser växer fram. Upprop som #metoo, nätverk som #jagärhär, social rörelser som #fridaysforfuture och lokala grupper och organisationer som exempelvis solidariskt kylskåp och gratisbutiker i Göteborg är exempel på den nya typen av engagemang.

Visionen är att Göteborg är en stad där medborgarna engagerar sig och där engagemanget tas tillvara.

Ur Överenskommelse om samverkan mellan Göteborgs Stad och civilsamhällets organisationer i Göteborg

Var tredje invånare i Sverige är aktiv i minst en förening.

Många menar att civilsamhället behöver spela en större roll. Dess verksamheter har lång tradition av att möta samhällsutmaningar med innovation och nytänkande och att kunna agera snabbt vid kriser som flyktingströmmar och pandemi. Samtidigt finns utmaningar i Sverige med en åldrande befolkning och därmed mindre skatteunderlag som gör att framtidens välfärdstjänster måste bäras av fler än den offentliga sektorn. 2020 lanserades initiativet Nysta – civilsamhällets nystartsgrupp för ett nytt samhällskontrakt. Ett stort antal idéer och konkreta förslag på hur demokratin, välfärden och tilliten kan stärkas har tagits fram som lanserades i en rapport i juni 2021. Bland annat lyfts behovet av nya lagar som gör det lättare för den idéburna sektorn att vara del av offentliga upphandlingar, men också behovet av finansieringslösningar för civilsamhällets investeringar och kapacitet för innovation.

Samhörighet och röst i samhället

Ideellt engagemang skapar även samhörighet mellan människor och bidrar till såväl individens välbefinnande som att bygga sammanhållning och tillit i samhället. Ett socialt kapital byggs upp som förebygger utanförskap. Engagemanget i ideella organisationer ger dessutom människor en röst i samhället – och därmed en möjlighet att påverka samhällsutvecklingen. Att engagera sig i samhället kan också ge viktig erfarenhet som kan leda till jobb längre fram, inte minst för unga. För de offentliga aktörerna ligger utmaningen i att ta till vara det engagemanget, oavsett om det kanaliseras genom formella organisationer eller lösa rörelser och enskilda medborgardrivna initiativ.

Det pågår ett viktigt arbete i många städer att utveckla den proaktiva lokala demokratin så att fler vill och kan delta i samtalet om hur framtidens samhälle kommer se ut och hur vi kan påverka det genom hur vi agerar idag. En viktig del i detta är att kunna föra konstruktiva dialoger som integrerar skilda perspektiv. Göteborgs Stads utvecklingsarbete med den lokala demokratin beskrivs närmre i nästa kapitel om stadens rådighet och sektionen ”Kunskap, motivation och engagemang”.

Samskapa lösningarna gör oss smartare

Komplexa utmaningar som klimatomställningen sätter hela det demokratiska systemet på prov. För att klara den genomgripande omställning som vi behöver på kort tid krävs samarbete mellan medborgare, offentlig sektor, näringsliv och akademi på ett sätt som aldrig skett förut.

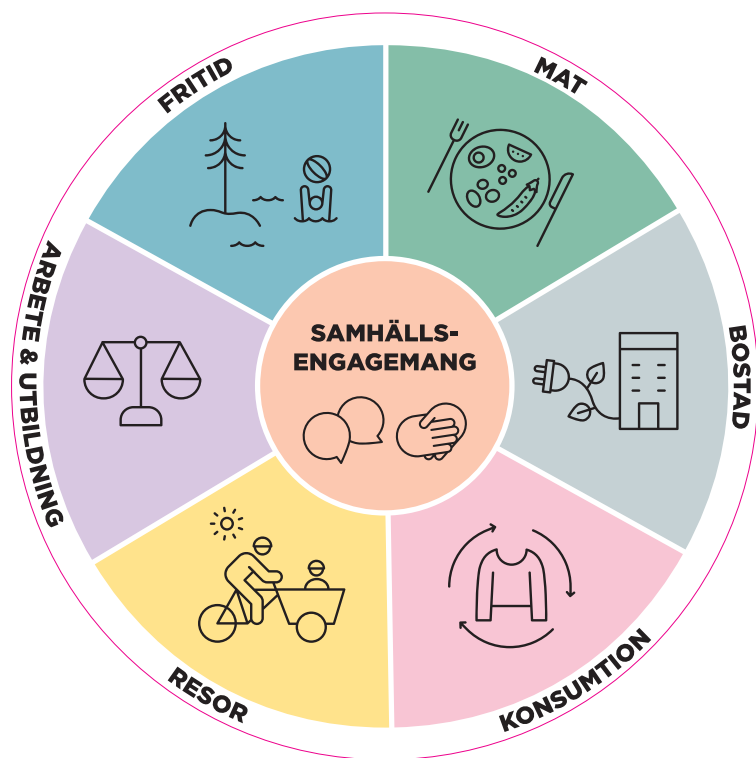
Värdet av att engagera medborgarna i klimatomställningen utgår därför ifrån att varje medborgare besitter sin egen kunskap och unika erfarenhet av att leva i Göteborg. Ju fler vi är som samarbetar från olika perspektiv och med olika kompetenser för att tackla olika samhällsutmaningar, desto bättre och mer behovsanpassade blir lösningarna. Genom att öka vår förmåga att samarbeta och dela kunskap kan vi som stad bli smartare tillsammans, ibland beskrivet som ”kollektiv intelligens”. Medborgardeltagande hänger därför ihop med kollektiv intelligens eftersom det handlar om att bredda vilka det är som får möjlighet att samskapa lösningarna och forma besluten, och syftar till att öka delaktighet och inkludering. Allt detta sker inte per automatik utan kräver både nya arbetssätt och en kulturförändring i staden.

Medborgarråd för delaktighet i miljö och klimat

Under våren 2024 testas för första gången ett medborgarråd i Göteborg på temat delaktighet i miljö och klimat. Ett medborgarråd är en grupp personer som träffas för att diskutera en fråga på djupet. Det är en demokratisk process och metod, som har använts vid flera tillfällen i Europa och andra delar av världen för att få medborgarnas syn på olika komplexa utmaningar i samhället. Deltagarna i medborgarrådet väljs ut för att spegla befolkningen i Göteborg och blir på så sätt ett ”mini-Göteborg”, där var och en tar med sig sina erfarenheter, sina perspektiv och sina idéer. Frågeställningen som diskuteras under tre lördagar är: *Hur kan göteborgarna bli mer delaktiga i stadens miljö- och klimatarbete?*

Arbetet leds av miljöförvaltningen med stöd av demokrati och medborgarservice och resultatet kommer sannolikt vara relevant för flera av strategierna i miljö- och klimatprogrammet, inklusive Leva hållbart.

Förvaltningar och bolag i Göteborgs Stad



Strategin Leva hållbart

uppmuntrar alla stadens förvaltningar och bolag att utforska sin roll hur de kan skapa förutsättningar att leva hållbart inom respektive tårtbody. Nedan följer endast exempel på de som är mest direkt berörda och ska inte ses som en exklusiv lista per tårtbody.

Mat

Miljöförvaltningen
Business Region Göteborg
Kretslopp och vatten (matsvinn)
Exploateringsförvaltningen (odling)

Bostad

AB Framtiden
Bostadsbolaget
Familjebostäder
Gårdstensbostäder
Poseidon
Kretslopp och vatten
Miljöförvaltningen (energiråd)
Göteborg Energi

Konsumtion

Demokrati och medborgarservice
Kretslopp och vatten
Göteborgs Stads Leasing AB
Business Region Göteborg
Göteborg&Co

Resor

Stadsmiljöförvaltningen
Stadsbyggnadsförvaltningen
Göteborg Energi
Göteborgs Stads Kollektivtrafik AB
Göteborgs Spårvägar AB
Västrafik AB (regional aktör)

Arbete och utbildning

Arbetsmarknad och vuxenutbildningsförvaltningen
Business Region Göteborg
Utbildningsförvaltningen
Grundskoleförvaltningen
Förskoleförvaltningen

Fritid

Idrott och förening
Kulturförvaltningen
Socialförvaltningarna
Stadsmiljöförvaltningen
Göteborg&Co
Got Event
Liseberg

Samhällsengagemang

”Alla” förvaltningar och bolag.
Demokrati och medborgarservice med särskilt ansvar för att utveckla stadens infrastruktur för demokrati

Stadsbyggnadsförvaltningen i ett tidigt skede i hela stadsplaneringen.

Fastighetsägare som Stadsfastighet, Göteborgslokaler, Higab och ÄUAB är viktiga möjliggörare

Den lokala rådgivningen

Näringsliv, akademi, civilsamhället och offentlig sektor på olika nivåer sitter alla på viktiga pusselbitar i omställningen.

Det här kapitlet tar framförallt utgångspunkt i kommunens egen rådgivning att skapa förutsättningar för att leva hållbart, men till viss del även förståelsen för hur samverkan måste ske även med de andra sektorerna i samhället om vi ska nå mål som kraftigt minskade utsläpp från konsumtion och livsstil.

Den lokala rådigheten

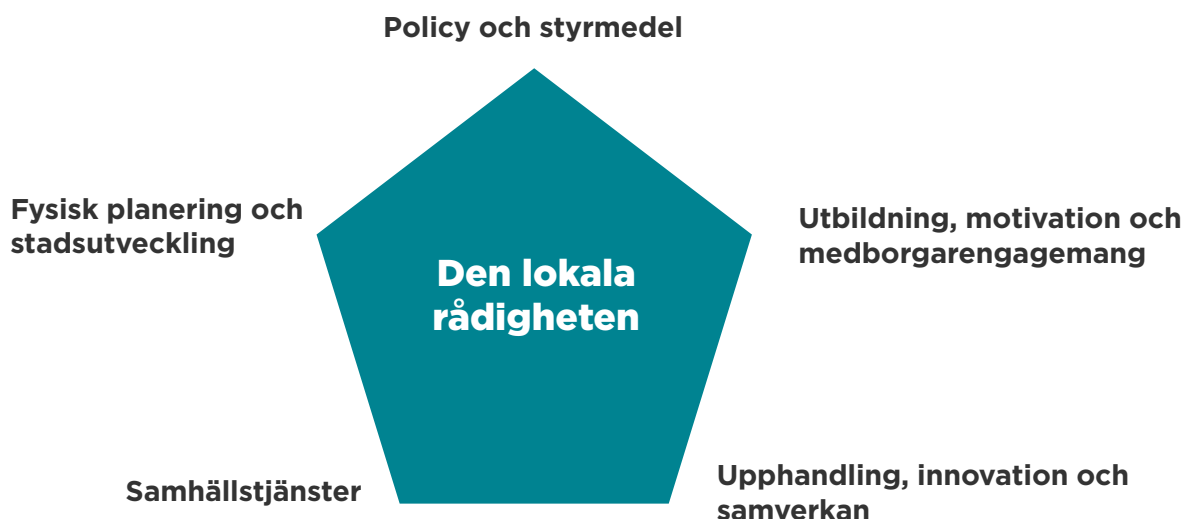
Näringsliv, akademi, civilsamhället och offentlig sektor på olika nivåer sitter alla på viktiga pusselbitar i omställningen till ett hållbart samhälle.

Offentliga aktörer i form av stat, regioner och kommuner är förstås centrala aktörer i samarbetet. Staten kan genom att införa nationella styrmedel, i form av till exempel lagar och skatter, sätta spelreglerna. Med andra ord göra det hållbara valet till standard.

I miljö- och klimatprogrammet står det att ”Göteborgs Stad ska använda alla de verktyg och styrmedel som staden förfogar över för att skapa förutsättningar för en hållbar livsstil”. Det här kapitlet tar framförallt utgångspunkt i kommunens egen rådighet att skapa förutsättningar för att leva hållbart, men till viss del även förståelsen för hur samverkan kan och måste ske även med de andra sektorerna i samhället om vi ska nå mål som kraftigt minskade utsläpp från konsumtionen.

Som kommun kan vi bidra med kunskap på ett sätt som motiverar individer, men framförallt ligger stadens stora rådighet i att skapa de bakomliggande strukturerna i staden som skapar goda förutsättningar och här krävs andra verktyg. Hur mycket hållbarhetsansvar som kan läggas på individen respektive andra aktörer är förstås en komplex fråga. Vi vet att det finns många hinder som gör det onödigt svårt för den enskilde individen att göra hållbara val i vardagen och här spelar offentliga aktörer en viktig roll i att utforma kontexten som människor befinner sig i, så att det är lätt att göra rätt och svårt att göra fel. På följande sidor beskriver vi översiktligt olika roller och verktyg kommuner har till sitt förfogande, klustrat i fem kategorier.

Offentliga aktörer har en viktig roll i att utforma kontexten som underlättar för medborgarna att leva hållbart.



Policy och styrmedel

Policy och styrmedel är viktiga verktyg för att påverka människor och organisationer att ändra beteende och livsstil och därmed öka takten i förändringsarbetet mot en hållbar samhällsutveckling.

För att skapa förutsättningar för att leva hållbart i en kommun bör det integreras och genomsyra kommunens övergripande styrdokument som den årliga budgeten och andra strategidokument som till exempel översiktsplaner, miljö- och klimatprogram och trafikstrategi. Det är dessa dokument som tjänstepersoner sedan förhåller sig till i den dagliga verksamheten.

Lokala offentliga aktörer har dessutom ett antal ekonomiska styrmedel och lokala föreskrifter till sitt förfogande inom områden som till exempel miljö- och hälsa, renhållning och trafik. Kommunen kan inom många områden besluta om regler och avgiftsnivåer som kan påverka såväl företagens beslut som beteenden hos medborgarna. För att kunna genomföra många styrmedel i demokratiska samhällen krävs det att politiker är villiga att införa dem samt att medborgarna i någon mån också accepterar detta. Denna tvåvägsinteraktion kan vara problematisk. Studier visar dock ett mönster att människor verkar vara negativa mot de flesta stora förändringar som planeras, men är betydligt mer positiva efter genomförandet.

En variation av styrmedel på olika nivåer

Exempel på styrmedel är nivån på kollektivtrafiktaxor, trängselskatt, prissättning och reglering för parkering, minska normen för antalet parkeringsplatser per lägenhet, miljözoner och bilfria innerstadszoner, avfallstaxor, rörliga avgifter för varmvattenförbrukning och att förenkla bygglovsansökan för solceller. Det kan också handla om att kommunen kan ställa krav vid markanvisning och tecknande av exploateringsavtal med byggaktörer, exempelvis utrymmen för avfallshantering och avfallsförebyggande i flerbostadshus.

Även om det finns ett betydande handlingsutrymme att agera lokalt så ligger ändå besluten om många styrmedel på nationell och EU-nivå, som till exempel nya lagar och klimatskatter. Ett exempel är avfallsområdet som styrs av EU-lagstiftning och nationell lagstiftning. Vidare är den lokala nivån beroende av hur andra länder och internationella organisationer agerar.

Den lokala nivån kan ändå påverka nationella och internationella styrmedel genom t.ex. remissvar eller lobbyarbete av olika slag som att uppvakta en specifik minister. Ett exempel är momsfrågan kopplad till samnyttjan av lokaler där det kommunala bolaget Älvstranden Utveckling tillsammans med branschorganisationen Fastighetsägarna och privata fastighetsägare i Masthuggskajen arbetat för att lyfta behovet av vidareutveckling av lagstiftningen till nationell nivå, genom bland annat remissvar och nationellt rundabordsamtal våren 2021 och som lett till att Skatteverket lagt fram ett förslag på lagförändring på området från och med 2023.

För att skapa förutsättningar för att leva hållbart i en kommun bör det integreras och genomsyra kommunens övergripande styrdokument.

Fysisk planering och stadsutveckling

Den fysiska livsmiljön påverkar göteborgarna i deras vardag. Genom strategisk planering av bebyggelse, trafikinfrastruktur, energiförsörjning, grönstruktur med mera i översiktsplaneringen kan samhällets klimatpåverkan minskas samtidigt som Göteborg utvecklas i en riktning som underlättar att leva hållbart.

Sverige har ett plansystem som enligt plan- och bygglagen ger kommunerna, regionen och länsstyrelsen ansvar för användningen av mark och vatten. Även om plan- och bygglagen sätter ramverket så finns det fortfarande handlingsutrymme för varje enskild kommun att styra utvecklingen mot ett hållbart samhälle och den fysiska planeringen är därför ett viktigt verktyg. Samtidigt måste besluten i kommunernas byggnadsnämnder och i regionens infrastruktursatsningar ligga i linje med planerna. Kommunens egna strategidokument och program påverkar också planeringsarbetet, som exempelvis cykelprogram och elektrifieringsplan.

Kommunen har även rådighet över åtgärder som indirekt bidrar till en mer hållbar livsstil, till exempel att de kommunala bostadsbolagen bygger hållbart, investerar i energieffektivisering av bostäder i allmännyttan eller att kommunala energibolag investerar i produktion av förnybar energi.

Avfallshanteringen är en annan viktig samhällsfunktion som behöver planeras in för att fungera och tillgodose användarnas behov. Det behöver finnas en infrastruktur med behållare, avfallsutrymmen, fordon och angöringsplatser m.m. Under de senaste femtio åren har avfallsmängderna ökat, avfallet sorteras i fler fraktioner och aktörerna som ansvarar och hanterar avfall har blivit fler. Detta innebär att avfallshanteringen är mer komplex och tar mer plats än förr.

Planering för god funktionsblandning

Göteborg är i jämförelse med många andra städer en gles bebyggd stad. Stadskärnan har i förhållande till Stockholm och Malmö färre personer boende i centrum. Det finns en strategi sedan en tid tillbaka att bygga en mer nära, sammanhållen och robust stad. Förtätning är inget mål i sig utan ett medel för att skapa mer närhet mellan människor och därmed förutsättningar för kollektivtrafik, olika funktioner och serviceutbud.

Allt fler städer runt om i världen har börjat prata om 15-minuters staden som begrepp. Det handlar om att det ska vara lätt att uträtta sina vardagliga behov inom en radie av 15 minuters gång (ca 3-5 km² för en genomsnittsperson). Viktiga funktioner som utbildning, arbete, transport, mat, hälsa och rekreation och kultur ska finnas inom den radien. Genom att ha tillgång till detta genom en kort promenad eller cykeltur, så är det mer sannolikt att människor kan leva hälsosamma liv inom planetens gränser. I en mindre stad som Göteborg skulle det även kunna handla om fem minutersstaden runt lokala torg.

Göteborg har växt med 85 000 invånare de senaste 12 åren. Om 15 år beräknar vi vara ytterligare 115 000 göteborgare.



Att möjliggöra för medborgarna att leva hållbart kan handla om att planera för att invånarna har god tillgång till kollektivtrafik samt en god funktionsblandning, dvs. planera bostäder med närhet till arbete och utbildning, korta avstånd till skola, sjukvård och barnomsorg, men även andra funktioner som service, handel, nöje, grönytor och fritidsaktiviteter. En stad behöver också icke kommersiella ytor där det inte är konsumtionskrav och som kan förändra människors vardagliga konsumtionsmönster, som till exempel möjliggör odling, sociala mötesplatser eller att människor kan dela resurser med varandra.

Slutligen är det viktigt att komma ihåg att kommunen endast är en aktör i stadsutvecklingen. Byggaktörer och fastighetsägare gör stora investeringar och har i många fall de senaste åren även börjat se sig själva, inte bara som fastighetsutvecklare, utan stadsutvecklare i en bredare bemärkelse. Det som är bra för kvarteret och området i stort gynnar i slutändan även den enskilda fastigheten. Därför är plattformar som Citysamverkan, som ägs gemensamt av kommunen och näringslivet, viktiga forum för samtal och samverkan.

I stadsutvecklingsområden finns ofta konsortium av byggaktörer med egna planer och visioner för området såsom i Masthugskajen där det i områdets Hållbarhetsprogram från 2017 finns tre huvudmål varav ett handlar om att ”främja hållbara livsstilar”, vilket exempelvis handlar om att det ska vara lättast att färdas till fots, cykel eller kollektivt. Eller att det ska vara enkelt att återbruka, spara energi, dela och låna.

Platsutveckling

Göteborg är en stad under stark utveckling och bebyggelse. Bara centrala Göteborg ska växa till dubbel storlek när Älvstaden breder ut sig på båda sidor av älven de kommande åren. En stor del i förverkligandet av Älvstaden är Västsvenska paketet – som innehåller en rad storsatsningar på kollektivtrafik, järnvägar och vägar i Göteborgsregionen, som ska vara genomfört år 2028 och innehåller bland annat Västlänken och den nya Hisingsbron.

Göteborgs Stad har beslutat att använda Älvstaden som en testarena för att pröva nya modeller och tekniker – socialt, ekologiskt och ekonomiskt. Samtidigt som staden planerar för Älvstaden i ett långsiktigt perspektiv ska området göras tillgängligt – här och nu – genom tillfälliga åtgärder och aktiviteter. Ett sätt att göra det är genom platsutveckling som är ett sätt att arbeta med en mindre plats och testa olika insatser innan den permanenta staden byggs. Ett område där metoden testats i många år är Frihamnen där bland annat bastu, pool, odling och lekytor testats. Ett annat är Playa Stenpiren på södra sidan älven där sand och solstolar tar plats sommarhalvåret i väntan på att Skeppsbron utvecklas. Detta ger möjlighet att testa av hur olika insatser skapar värde till platsen och vad som uppskattas av invånare och besökare. Den här typen av insatser kan med fördel genomföras i dialog och samverkan med invånarna i närområdet och på så sätt bidra till att stärka lokalsamhället, tillit och samhällsengagemanget.

Men det är inte bara nybyggnadsområden som behöver platsutveckling. En stor satsning Göteborg gör kommande år är målet att lyfta de så kallade utsatta områdena i staden senast 2025. Ett utsatt område är ett geografiskt avgränsat område som karaktäriseras av en låg socioekonomisk status där de kriminella har inverkan på lokalsamhället. Handlingsplanen för att lyfta dessa områden syftar till trygghetsskapande och brottsförebyggande insatser i stadens offentliga rum i dessa områden. Även här är samverkan med civilsamhället och medborgardrivna initiativ en viktig del för att lyckas.

Läs mer om
stadsutveckling på:
stadsutveckling.
goteborg.se

Älvstaden

Målet är en levande och attraktiv innerstad med 25 000 nya lägenheter och 50 000 nya arbetsplatser. Älvstaden omfattar Backaplan, Centralenområdet, Frihamnen, Gullbergsvass, Lindholmen, Ringön och Södra Älvstranden.

Mål
Göteborg ska inte
ha några utsatta
områden 2025.

Människor mår bra av grönt

När Göteborg fortsätter att växa och förtätas; tar det samtidigt mark i anspråk till fler bostäder, kontor, näringsverksamheter och utbyggd infrastruktur. Men risken med en allt för tät stad är att värdefulla vatten- och grönytor försvinner, vilka är mycket viktiga för stadens klimat, dagvattenhantering, biologisk mångfald och inte minst för människors hälsa och välmående. Vi människor mår bra av grönt. Det gäller därför att på olika sätt att utveckla grön och blå infrastruktur i staden.

Göteborg har redan idag goda förutsättningar. Men även om Göteborg är grönt i ett nationellt och internationellt perspektiv, finns det stora skillnader, när det gäller tillgång till grönska, inom Göteborg som behöver jämnas ut.

Grönstrategi

Sedan 2014 har Göteborgs Stad en grönstrategi som pekar ut den långsiktiga riktningen för planering, byggande och förvaltning av stadens gröna miljöer. Utifrån den arbetar staden på olika nivåer och inom många områden för att göra Göteborg till en tät, grön stad med ett varierat växt- och djurliv.

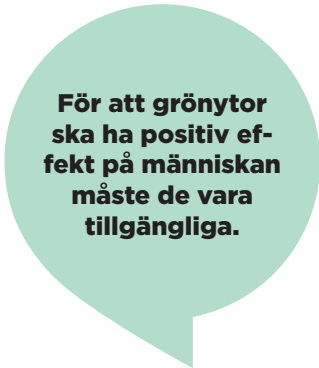
Göteborg ska vara en stad där vi tar vara på ekosystemens tjänster för ett rikt och hälsosamt stadsliv. Ekosystemtjänster är de tjänster som naturen gör åt oss såsom att träden skapar syre, renar luften, regnvattenhantering, matproduktion, kulturella världen såsom att vi mår bra av grönt, våra nivåer av stress går ner. Grönytor och träd är också ett sätt att möta klimatförändringarna med ökad temperatur. Träd ger skugga och bidrar till att sänka temperaturen lokalt under varma, heta somrar. Gröna ytor kan därför i de bästa fallen ha flera olika funktioner och kvalitéer. Här finns utvecklingspotential där många grönytor i Göteborg är enfunktionella som kan utvecklas för att bidra till fler av kvalitéerna som beskrivits ovan.

Samtidigt finns det ett socialt mål i grönstrategin som anger att de offentliga platserna ska bidra till ett rikt och hälsosamt stadsliv för människan. För att grönytor ska ha positiv effekt på människan måste de vara tillgängliga. Som individ ska du kunna se träd och annan grönska utanför ditt fönster och inte behöva gå uppför branta berg med barnvagnar för att ta del av det. Därför behöver gröna lösningar komma in mycket tidigare när vi planerar staden och bygger nytt. Vi behöver titta mer lokalt så att grönytor finns i våra närområden – där de verkligen kan göra skillnad.

Samnyttjan av grönyta

Göteborg är en stad med relativt mycket markparkering, vilket ofta leder till skarpa konflikter när staden byggs och förtätas. Bristen på grönyta är stor i vissa delar av staden, exempelvis i centrala stadsutvecklingsprojekt som Masthuggskajen som förtätas starkt under kommande år. I många centrala delar är kraven för yta för exempelvis skolgårdar svåra att uppnå. Utifrån dessa utmaningar med brist på grönyta har Göteborg även börjat utveckla koncept för hur grönyta kan samnyttjas mer smart, exempelvis i Masthuggskajen.

Förutsättningarna för samnyttjan av kommunal yta styrs dock av nationella lagar och policies, samt av kommunala riktlinjer. I de kommunala riktlinjerna har flera mållkonflikter identifierats under arbetet i Masthuggskajen och det är ofta otydligt hur dessa ska vägas mot varandra i det enskilda stadsutvecklingsprojektet. Lagutrymmet för att använda allmän plats för enskilda ändamål är litet, vilket gör att samnyttjan som kräver specifik utrustning är juridiskt utmanande.



För att grönytor ska ha positiv effekt på människan måste de vara tillgängliga.

Samhällstjänster

Som kommun erbjuder vi och andra offentliga aktörer en mängd samhällstjänster såsom infrastruktur och service som kan underlätta för att leva hållbart om de är väl genomtänkta.

Under strategin Leva hållbart i miljö och klimatprogrammet står det uttryckt att "Göteborgs Stads tjänster, service och evenemang ska alltid vara miljö- och klimatsmarta". Samtidigt som de förstås också ska bidra till värden som en jämlik stad.

Genom att bygga bussfiler, cykelbanor, gå- och cykelfartsgator samt pendelparkeringar skiftar normen sakta från bilen till cykel och kollektivtrafik. Som komplement till den fysiska infrastrukturen kan en mängd servicetjänster erbjudas som t.ex. elbussar i kollektivtrafiken, cykelpooler som Styr&Ställ samt att tjänster som t.ex. Farligt avfallsbilen och bokbussen åker ut i bostadsområdena istället för att invånarna ska behöva ta sig till en central plats.

På fritids- och nöjessidan finns också stora möjligheter för kommunerna att erbjuda förutsättningar för en aktiv och innehållsrik fritid som samtidigt är hållbar och bygger på upplevelser och fysisk aktivitet snarare än till exempel konsumtion av prylar. Ett utbud av museum, idrottsanläggningar, utegym, bibliotek, utflyktslekplatser, evenemang och olika hälsofrämjande aktiviteter är exempel på det. Ett exempel på fysisk verksamhet där teknik kunnat utöka servicen är biblioteken och konceptet "meröppet" som betyder att registrerade låntagare kan komma in i lokalen för att låna, hämta och återlämna böcker även när inte personal är på plats. Sådan teknik ger stor potential kring vad framtidens tjänster skulle kunna utvecklas till inom fler områden.

Digital service och öppna data

Digitaliseringen förändrar vårt samhälle i snabb takt och medborgarna befinner sig ständigt uppkopplade i allt högre grad, vilket även påverkar förväntan på den kommunala servicen att vara digital och tillgänglig dygnet runt.

Utvecklingen av appar och e-tjänster kan göra det lättare att hitta och ta del av de samhällstjänster som underlättar att leva hållbart. Göteborgs Stad har under de senaste åren utvecklat appar för områden som cykling, badplatser, utomhuslekplatser, digitala bibliotekslån och ta del av tidningar och filmer, app för stadsvandring (Higab) samt att kunna anmäla hinder i publika lokaler och offentlig miljö.

Ytterligare ett sätt att bidra till serviceutveckling är att Göteborgs Stad och många andra offentliga institutioner publicerar öppna data. Detta är data som vem som helst kan använda fritt, och är nyckeln till utvecklingen av många smarta och nyttiga samhällstjänster. Med hjälp av öppna data kan den som vill och kan bygga egna tjänster och ta fram statistik, oavsett om man är ett företag eller privatperson. Göteborgs Stads öppna data är fritt att använda, utan avgifter eller licenser. Det finns data inom exempelvis luftkvalitet, trafikbuller, badtemperatur och stadskartor av olika slag. Mängder av nya data skapas varje dag även inom andra offentliga verksamheter i samhället och mycket hittas hos Myndigheten för digital förvaltning, DIGG, som förvaltar en webbplats med öppna data.

Strategin Leva hållbart:

"Göteborgs Stads tjänster, service och evenemang ska alltid vara miljö- och klimatsmarta".

Extern samverkan

Det finns även exempel på samarbete kring digital service med externa aktörer. 2016 lanserades exempelvis Smarta Kartan som är en digital karta som syftar till att visa utbudet av cirkulär och delningstjänster i Göteborg och som togs fram genom ett idéburet offentligt partnerskap med en ideell förening.

Utbildning, motivation och engagemang

Kommuner och regioner har direktkontakt med invånarna genom bland annat de samhällstjänster som erbjuds vilket ger möjlighet att samtidigt utbilda, inspirera och engagera medborgarna i att leva hållbart.

För att vara en trovärdig aktör är det förstås viktigt att kommunen själv är föregångare och föregår med gott exempel. Detta kan bli ett viktigt bidrag till att förändra normer. Idag är det till exempel mer regel än undantag att svenska förskolor/skolor serverar vegetariskt några dagar i veckan vilket från början inte alltid varit oproblematiskt att introducera. Vidare har många kommuner kommunala restauranger och caféer i anslutning till kulturhus, sporthallar och museum, som visserligen oftast drivs av en privat aktör, men där krav kan ställas i upphandlingen kring ekologiskt och vegetariskt samt att en god möjlighet till källsortering ska finnas.

Göteborgs Stad har också genom sina kommunala bolag Göteborg&Co, Gotevent och Liseberg en unik förutsättning att agera förebild med hållbara evenemang och tjänster, både i egen regi och genom samverkan med andra aktörer. Även förvaltningar som Idrott och föreningsförvaltningen, Stadsmiljöförvaltningen och Kulturförvaltningen har möjlighet till påverkan genom den mark och lokaler som upplåts för olika typer av evenemang.

Information och rådgivning

Många kommuner tillhandahåller information och rådgivning till invånarna kring åtgärder hushållen själva kan vidta, till exempel energi- och klimatrådgivning för en minskad energiförbrukning eller budget- och skuldrådgivning för en mer hållbar privatekonomi. Många kommuner har även livsstilsprojekt, kampanjer och evenemang av olika slag för att påverka invånarna med syfte att inspirera invånarna att de själva blir motiverade att genomföra åtgärder för att leva mer hållbart.

För att inte motverka de informationssatsningar som görs som är positiva för klimatet skulle de lokala offentliga aktörerna också kunna verka för att minska information som är negativ för klimatet på de ytor man förfogar över, till exempel reklam för flygresor.

Samtidigt som information och kunskap behövs, pekar forskare inom hållbar konsumtion, bland annat programmet Mistra Sustainable Consumption, på att information till konsumenter om miljöpåverkan är ett otillräckligt verktyg. Information stöttar sällan konsumenter i nå högre grad att fatta hållbara beslut annat än på marginalen: bara de konsumenter som redan har ett stort intresse för hållbarhetsfrågor söker eller tar till sig sådan information. Därför måste information och inspirationsinsatser ses som ett komplement till andra styrmedel och sätt att skapa förutsättningar att leva hållbart.

Lokal proaktiv demokrati i Göteborg

Vi lever i en tid av förändring där vi måste möta nya och oväntade utmaningar. Den traditionella demokratin levererar inte längre vad människor förväntar sig, vilket i många länder lett till ett ökat avstånd mellan politiska institutioner och medborgarna.

Det pågår ett viktigt arbete i många städer att utveckla den proaktiva lokala demokratin så att fler vill delta i samtalet om hur framtidens samhälle kommer se ut och hur vi kan påverka det genom hur vi agerar idag. Detta kopplar an till ”kuggen samhällsengagemang” som beskrevs i kapitlet om livsstilshjulet. En viktig del i att stimulera medborgarengagemang är att kunna föra konstruktiva dialoger som integrerar skilda perspektiv på till exempel stadsutveckling, utbildning, arbetsmarknad, integration, hälsa, miljö och klimat som kan hjälpa oss att se och agera för nya lösningar, de lösningar vi inte kan se inom våra separerade kunskapsområden och sektorer.

Göteborgs Stad styrs och leds av förtroendevalda politiker, men staden arbetar också aktivt med att utveckla den lokala demokratin och möjligheten för medborgarna i Göteborg att hitta sitt eget sätt att bli delaktiga i kommunens utveckling. Många nämnder och styrelser bjuder in till olika former av medborgarinflytande som exempelvis medborgarpanel, medborgarbudget eller dialogforum i samband med specifika projekt för att ta in synpunkter eller låta medborgarna vara med och bestämma om en viss fråga.

Förvaltningen demokrati och medborgarservice har ett särskilt ansvar och uppdrag att upprätthålla en infrastruktur för demokrati och delaktighet som övriga nämnder ska nyttja för att skapa förutsättningar för delaktighet och medborgarinflytande. De olika sätten att vara delaktig och påverka stadens utveckling är under utveckling och finns beskrivet på kommunens webbplats goteborg.se.

Samverkan med civilsamhället

Göteborgs Stad tillhandahåller sedan länge ett brett stöd till civilsamhällets organisationer och föreningar. Dels finns ett förenings- och lokalbidragssystem. Dels förs dialog genom den så kallade *Överenskommelsen Göteborg* mellan Göteborgs Stad och civilsamhället.

Inom programmet Jämlik Stad finns ett målområde som syftar till att skapa förutsättningar för delaktighet, inflytande och tillit och som berör civilsamhället. Bland annat handlar det om att Göteborgs Stad måste förändra sin samverkan utifrån det faktum att civilsamhället förutom etablerade föreningar och folkrörelser också består av tillfälliga nätverk och lokala rörelser i olika former. Göteborgs Stad behöver därför vidga sitt stöd så att det också kommer mer löst formaliserade nätverk till del. Detta blir en möjlighet att stärka delaktigheten och inkluderingen av grupper som staden har svårare att nå. Att lösa problem tillsammans med andra kan bidra till att skapa tilltro till andras välvilja och stärka tilliten mellan dem som deltar i samarbetet.

Inom programmet Jämlik Stad finns även en strategi som syftar till att Göteborgs Stad tillhandahåller lokala mötesplatser där invånarna själva kan mötas för att initiera och fritt samtala om, och organisera sig kring frågor de själva finner betydelsefulla och intressanta, vilket ska minska trösklarna för deltagande i staden. Vidare ges möjlighet att skapa relationer och knyta sociala kontakter med varandra.

SAMHÄLLS- ENGAGEMANG



Målområde

Skapa förutsättningar för delaktighet, inflytande och tillit

Delstrategier:

- » Skapa delaktighet och tillit genom nya former av deltagande
- » Tillhandahålla arenor för medborgardrivna mötesplatser

Programmet Jämlik Stad

Skolan - lärande för hållbar utveckling

Utbildning i skolan är ett område där det finns goda möjligheter att påverka den unga generationen genom många olika skolämnen där hållbarhetsfrågor kan vävas in. Genom skolan når man dessutom i viss mån deras föräldrar.

I Agenda 2030 och de 17 globala hållbarhetsmålen så handlar undermål 4.7 specifikt om lärande för hållbar utveckling:

”Senast 2030 säkerställa att alla studerande får de kunskaper och färdigheter som behövs för att främja en hållbar utveckling, bland annat genom utbildning för hållbar utveckling och hållbara livsstilar, mänskliga rättigheter, jämställdhet, främjande av en kultur av fred, icke-våld och globalt medborgarskap samt värdesättande av kulturell mångfald och kulturens bidrag till hållbar utveckling.”

Riktlinje om lärande för hållbar utveckling

2020 antog grundskolenämnden i Göteborg en riktlinje för lärande om hållbar utveckling och ett systematiskt miljöarbete inom grundskolan. Syftet med riktlinjen är bland annat att säkerställa styrning och ledning som stödjer och underlättar att uppnå läroplanens och stadens miljömål. En viktig del är också att öka kompetensen och förmågan att bidra till en hållbar samhällsutveckling, både hos pedagoger och i nästa led elever.

Riktlinjen anger att det är angeläget att forma skolan till en arena för lärande för hållbar utveckling, en så kallad *Whole School Approach skola*. Detta innebär att miljö- och hållbarhetsfrågorna är integrerade i hela skolorganisationen, att det finns fortlöpande kompetensutveckling, ett utvecklat samarbete med lokalsamhället, att elevens trivsel, kreativitet och lust att aktivera sitt kunskapande är viktiga utgångspunkter som är sammanvävda med de fysiska, rumsliga förutsättningarna för lärande för hållbar utveckling. Elever som får möjlighet att vara aktiva och kreativa i förhållande till de stora miljöhoten har visat sig ge en god grund för lärande och motivation och att möta den oro och ångest som många elever känner inför hoten.

Riktlinjen definierar att lärande för hållbar utveckling handlar om att elever ska utveckla ett erfarenhets- och kunskapsbaserat förhållningssätt till viktiga etiska frågor rörande förhållandet mellan människor och människors förhållande till naturen. Utifrån kunskapen ska eleverna kunna delta i demokratiska processer och göra andra medvetna val som medverkar till att en hållbar utveckling uppnås.

Vidare innebär lärande för hållbar utveckling att skapa deltagande undervisningsmetoder och högkvalitativa inlärningsmiljöer som gör det möjligt för elever att aktivt medskapa sin värld och framtid. Allt detta ligger väl i linje med strategin *Leva hållbart* och arbetet och utbildningen i skolan är därför en viktig möjliggörare.

I Agenda 2030 så handlar undermål 4.7 specifikt om lärande för hållbar utveckling.

Riktlinje om lärande för hållbar utveckling

Upphandling, innovation och extern samverkan

Offentliga aktörer på lokal och regional nivå kan agera som katalysator för att påverka marknaden i en hållbar riktning, genom exempelvis verktyg som upphandling, men också olika samverkansprojekt.

Den offentliga sektorns konsumtion och investeringar utgör ungefär en femtedel av landets BNP. Offentlig upphandling är därför ett viktigt strategiskt verktyg, där kommuner kan agera föregångare, så länge upphandlingen används rätt. Det finns en tydlig koppling mellan hållbara upphandlingar och den stad som invånaren möter i sin vardag. Det handlar om vilka varor och tjänster som används för att bygga ett långsiktigt hållbart samhälle, där övergripande mål kring miljö, klimat, mänskliga rättigheter, jämställdhet och rättvisa står i fokus.

Göteborgs Stad har som en av de första kommunerna i Sverige gjort en så kallad miljöspendanalys av hur de offentliga inköpen påverkar klimatet. Under 2020 köpte Göteborgs Stad in varor och tjänster för totalt 26 miljarder kronor. Det genererade 427 000 ton koldioxidequivivalenter. Detta innebär att de offentliga inköpen i Göteborgs Stad år 2020 motsvarar 0,7 ton koldioxidequivivalenter per invånare. Göteborgs Stads miljö- och klimatprogram slår fast att klimatpåverkan från inköp ska minska med 90 procent till år 2030.

Offentlig upphandling är ett verktyg med stor utvecklingspotential. Många upphandlare behöver mer kunskap för att kunna ställa rätt krav vid nya ramavtal både när det gäller miljöaspekter och social hänsyn. Samtidigt måste det gå hand i hand med politiska mål och tilldelning av resurser. Ofta saknas resurser för att verkligen följa upp kraven som ställts. I många fall finns miljövänliga alternativ på kommunernas ramavtal. Utmaningen kommer istället i nästa led – att få beställarna ute i verksamheterna att välja de hållbara produkterna. Skäl till att det inte alltid följs kan vara att beställarna saknar kunskap eller inte anser sig ha råd i sina budgetar.

Upphandlingen skulle också i högre grad kunna stimulera till nytänkande hos leverantörerna och fråga efter varor och tjänster som kanske ännu inte finns på marknaden och driva på nya lösningar på gemensamma samhällsproblem, sk. *innovation och funktionsupphandling*. En behovsanalys görs och där upphandlingen sedan syftar till att främja innovation genom att efterfråga eller tillåta nya lösningar för det specificerade problemet, till exempel det faktum att det behövs nya produkter och tjänster som medför mindre miljö- och klimatpåverkan.

Upphandling

Den offentliga sektorns konsumtion och investeringar utgör ungefär en femtedel av landets BNP (800 miljarder kr årligen).

Göteborgs Stad gjorde inköp för 26,1 miljarder kronor 2021.

Innovation och utvecklingsprojekt

Lokala offentliga aktörer kan också i samverkan med andra aktörer initiera, driva och finansiera olika utvecklingsprojekt som syftar till att utveckla innovationer där samhällsnyttan är drivkraften.

Det kan t.ex. handla om att driva på innovationsarbetet för smarta trafiklösningar. I Göteborg finns till exempel flera helelektriska busslinjer som inledningsvis utvecklades i samspel mellan bland andra kommunen, Volvo, Chalmers och deras Science parks. Samtidigt pågår världens första storskaliga projekt för självkörande bilar (projektet DriveMe). De flesta lösningar har både tekniska och beteendemässiga aspekter. Lokala offentliga aktörer kan bidra med egen finansiering till utveckling eller forskningsprojekt, men också lokalt arbeta med att stötta olika aktörer med att söka nationella medel och EU-medel.

Testbäddar driver innovation

En samverkansform som blivit populär de senaste åren är testbäddar. En testbädd är en miljö som syftar till att driva innovation genom att olika aktörer kan testa och utveckla nya tekniker, tjänster, idéer eller arbetssätt. Här kan offentlig sektor, företag, akademi och andra organisationer samverka vid utveckling, test och införande av nya produkter, tjänster, processer eller organisatoriska lösningar. I Göteborg finns satsningen Testbädd Göteborg som samlar regionens testbäddar för att det ska bli enklare att hitta en testmiljö för de aktörer som vill samt lära av varandra.

Testbädden Sharing City Göteborg

Ett exempel på testbädd som direkt syftade till att utveckla nya möjligheter att leva hållbart var testbädden Sharing City Göteborg. Under 2017-2021 ingick Göteborg i den nationella satsningen Sharing Cities Sweden där även Stockholm, Malmö och Umeå bildade lokala testbäddar. Syftet var att med delningsekonomin som verktyg utveckla och testa nya koncept för att dela och samnyttja varor och ytor. Testbädden bestod av 15 lokala projektparter i Göteborg från offentlig sektor, näringsliv, universitet och civilsamhälle. Satsningen syftade även till att öka kunskapen om och hur delningsekonomin bidrar till en hållbar utveckling och hållbar konsumtion.

En risk med kortsiktiga statliga medel till testbäddar är att den här typen av satsningar behöver löpa över mer än tre-fyra års tid eftersom det tar tid att förändra normer, etablera nya arbetssätt och att gå från idé till storskalig implementering av innovationer av den typ som testbädden Sharing City Göteborg stod för. Det är därför viktigt att ha tålamod, arbeta långsiktigt utifrån lokala behov och ambitioner och sakta bygga vidare på gjorda erfarenheter och framgångar som görs. Resultaten, inklusive följeforskningen på testbädden, sammanfattas i slutrapporten för Sharing City Göteborg (goteborg.se/sharingcitygbg).

Vad är en testbädd?

En miljö som syftar till att driva innovation genom att olika aktörer kan testa och utveckla nya tekniker, tjänster, idéer eller arbetssätt.

Hinder och möjligheter

Det här kapitlet lyfter några tvärgående perspektiv och verktyg som kan ses som ett komplement till kapitlet om livsstilshjulet och stadens rådighet.

Det finns mycket som försvårar för individer att leva hållbart. Det handlar om fysiska och psykologiska hinder och beteendemönster kopplat till konsumtion och våra livsstilar. Samtidigt finns trender kring digitalisering samt cirkulär ekonomi och delningsekonomi som också påverkar våra sätt att leva och konsumera och som vi valt att lyfta i detta kapitlet.

Hinder och möjligheter

Det finns mycket som försvårar för individen att ställa om till en mer hållbar livsstil. Det mest bekväma och billigaste valet är ofta dåligt för både miljön och människors långsiktiga välbefinnande. Olika människor har dessutom olika drivkrafter och hinder för att göra hållbara livsstilsval.


Ändrade beteenden kan minska de globala utsläppen kraftigt, enligt den tredje rapporten från FN:s klimatpanel IPCC. Individens konsumtion, livsstil och kost fick för första gången ett eget kapitel i rapporten "Klimat i förändring 2022 - Att begränsa klimatförändringen" som släpptes i april 2022. Rapporten tar för första gången även upp betydelsen av politiska strategier som syftar till att förändra människors beteende och minska deras efterfrågan på varor som bidrar till stora utsläpp. Lyckas stater förändra sina medborgares livsstil och konsumtionsval kan skadliga utsläpp av koldioxid och andra växthusgaser minska med 40 till 70 procent globalt till år 2050.

Historiskt sett har många länder försökt lösa miljöproblem genom policies som riktar sig till stora utsläppskällor som stora tillverkare. Men även individens val, och inom vilken infrastruktur och sammanhang de valen görs, påverkar också. Eftersom konsumenter är bundna till det som marknaden erbjuder går det dock inte lägga allt ansvar på individen utan det kräver politik och styrmedel som främjar ett hållbart utbud och förändrade sociala normer kring konsumtion för att nå effekt.

För att som individ kunna ställa om till en mer hållbar livsstil krävs en kombination av att dels ha kunskap om vad det innebär, dels ha en vilja att göra hållbara val, känna sig motiverad som bygger på olika drivkrafter. Att leva hållbart måste uppfattas som ett attraktivt alternativ.

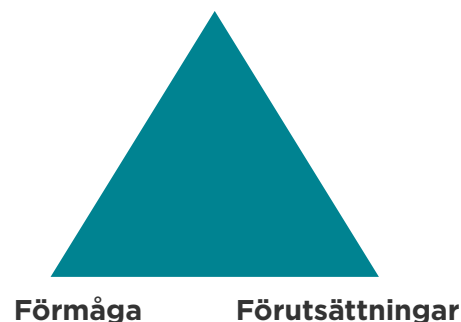
Samtidigt måste individen även ha förutsättningar att leva hållbart, det vill säga att det finnas stödjande system i individens vardag som underlättar beteendeförändring mot de hållbara valen. Hur människor väljer och agerar beror på ens förmågor och vanor samt vilka normer och förutsättningar som finns i de sammanhang man befinner sig i. Det måste finnas ett hållbart utbud av tjänster och varor i staden som i största möjliga mån är tillgängliga för alla, oavsett inkomst och bakgrund.

Det är när vi lyckas maximera alla delarna som vi har störst chans att genomföra den klimatomställning som krävs på både individnivå och systemnivå. I alla tre delarna krävs en kombination av aktörer som vägar agera kraftfullt.



Att leva hållbart måste uppfattas som något attraktivt.

Vilja/motivation
(drivkrafter)



Information är otillräckligt verktyg

Kunskap och utbildning kommer ut som en av de viktigaste faktorerna för att förutse miljövänligt handlande och attityder. När det gäller utbildning är sambanden också tydliga. Högre utbildning är associerat med större omsorg om miljön och fler miljövänliga handlingar.

Samtidigt som information och kunskap behövs, pekar forskare inom hållbar konsumtion, bland annat programmet Mistra Sustainable Consumption, på att information till konsumenterna om miljöpåverkan är ett otillräckligt verktyg. Forskningsprogrammet tar som utgångspunkt att en omställning till mer hållbara sätt att leva kräver förändringar på flera plan: vad gäller materiella förutsättningar, exempelvis vilket utbud som finns, vad gäller färdigheter och kunskap, och inte minst vad gäller förändringar av sociala och kulturella normer. De menar vidare att individer därmed inte kan tillskrivas ansvaret för att "lösa" klimatkrisen.

Även andra forskare (Solér, Bankler, Graffman och Östberg) menar i en debattartikel att information inte stöttar konsumenterna i någon högre grad att fatta hållbara beslut annat än på marginalen: bara de konsumenterna som redan har ett stort intresse för hållbarhetsfrågor söker eller tar till sig sådan information. Skälet är att vi till stor del i Sverige främst konsumerar av sociala och materiella skäl. Konsumenterna köper de varor och tjänster som finns att köpa och som vi är medvetna om genom exempelvis reklam. Varor som är normaliserade i samhället och som är socialt önskvärda, som produkter med en viss stil, design och/eller med ett visst varumärke.

Vidare menar forskarna därför att det är olyckligt att mycket av den nationella politiken för hållbar konsumtion haft ett överdrivet fokus på information de senaste åren.

Hinder för hållbar konsumtion

Regeringen gav ett uppdrag till Konsumentverket 2020 att identifiera och analysera betydande hinder för väl fungerande marknader och för hållbar konsumtion. I rapporten *Konsumenterna och miljön 2020* redovisar Konsumentverket sitt uppdrag och anger att konsumtionskulturer, normer, pris och utbud är exempel på hinder som försvårar för konsumenterna att göra mer hållbara val. Dessutom ser hindren olika ut för olika människor. De mest miljöengagerade kan ställa om genom exempelvis att enbart tilldelas information medan de minst engagerade kräver annan typ av styrning, exempelvis genom ökade priser eller att det mest hållbara valet är det mest lättillgängliga.

Myndigheten frågade även konsumenterna vilka marknader som upplevs som svåra att göra miljöval. Konsumenterna svarade att marknader som fritidsartiklar, hemelektronik, kläder, mindre hushållsapparater, möbler/inredning, skor och underhållsredskap upplevdes som svåra marknader främst på grund av faktorerna bristande utbud och information.

Detta betyder att exempelvis faktorerna utbud och information kan fungera som både handlingsbarriärer och broar till mer hållbara val och det beror på hur individer upplever dem. För de individerna med lägre motivation och/eller mindre resurser kan ett särskilt gott utbud göra engagemanget mindre krävande och istället bilda en bro till hållbar konsumtion.

"Individer kan inte tillskrivas ansvaret för att lösa klimatkrisen."

Källa

DN Debatt 210927:
"Klimatet räddas inte med konsumentinformation"

Replik DN Debatt 210929: *"Vi har ingen övertro på information som effektivt styrmedel för omställning"*

Psykologiska barriärer

Det finns en rad sätt att förklara varför människor inte agerar miljövänligt. En av de mest framstående psykologerna inom miljöfrågor, Robert Gifford, har sammanfattat en del av dessa psykologiska barriärer, varav många är kända inom psykologin sen länge, men också några nya. I boken *Klimat och psykologi* beskriver Anders Nilsson några av dessa barriärer. Exempelvis handlar det om brist på kunskap om miljöproblemen, men även faktorn osäkerhet dvs osäkerhet om miljöproblemen ens finns och därmed leder till lägre motivation att agera.

Upplevd orättvisa kan vara ytterligare en barriär att agera miljövänligt om man tänker att andra inte gör sin del i ansträngningen. Även vanans makt är stor. Hur ofta man tidigare utfört en viss handling är den bästa indikatorn på hur ofta man kommer utföra den i framtiden, enligt beteendepsykologin.

En annan utmaning är den så kallade återgångseffekten (rebound effect). Det handlar om att minskad konsumtion och kostnad inom ett område kan leda till ökad konsumtion inom ett annat, som dessutom i värsta fall har större negativ effekt på till exempel klimatet. När man gjort en ansträngning att handla miljövänligt i någon bemärkelse, upplever sig ha rätt att unna sig lite mer på någon annan front leder även det till att den förväntade miljövinsten kan utebli.

Att förändra beteenden

Det finns ett antal sätt att förändra beteenden som har visat sig fungera. Det viktigaste för någon som vill förändra ett visst beteende hos en grupp individer är att urskilja vinster och barriärer med handlingen; vad finns det att vinna hos inidviden med ett förändrat beteende? Vilka är barrirärerna och vilka uppoffringar måste till för att komma över dem?

Utveckling av effektiva beteendeförändringar förutsätter både att veta vilka hinder som finns för att utföra ett beteende och vad som skulle motivera människor att agera. I rutan till höger sammanfattas några sätt att förändra beteenden utifrån boken *Klimat och psykologi*. Många av strategierna passar bra som en kombination. Exempelvis att kombinera målsättningar (spara 15% energiförbrukning) med åtagande (inom en viss tid) och feedback kring resultatet kan vara en vinnande kombination.

Maria Wolrath Söderberg är docent i retorik vid Södertörns högskola och har under flera år studerat hur människor argumenterar med sig själva – antingen för att kunna fortsätta att leva som vanligt eller ändra sitt beteende för klimatets eller miljöns skull. Hennes forskning visar bland annat att samvetet är det starkaste skälet till att göra någon form av omställning för klimatets skull och att rädsla för framtidens klimatteffekter spelar större roll för människor än vad forskare tidigare har trott. Även om de flesta tycker det är smärtsamt att ställa om sin livsstil kan moralen få en människa att sluta flyga, ställa bilen och bli vegetarian, visar hennes forskning.

Människors omställningsprocess är komplex. Fastän kunskap är viktig, är det till exempel bara viss kunskap som direkt påverkar hur vi ser på vår livsstil. Dels fakta om att läget är akut, dels fakta om storleken på de egna utsläppen i relation till andras. I den forskning som hon har gått igenom är det tydligt att omställningen händer när människor gör beteendeförändringar och pratar om det med sin omgivning. Det är då man bidrar till den absolut viktigaste nivån, ”mellanrummet”. Den viktiga inre omställningen sker i samtalen.

Några psykologiska barriärer

- » Brist på kunskap om miljöproblemen.
- » Osäkerhet, nära kopplad till kunskap.
- » Informationsöverflöd i allmänhet som begränsar förmågan att ta in kunskap.
- » Utvärdering av risk. Det finns en tendens att undervärdera miljörelaterade risker för att konsekvensen finns längre fram i tiden.
- » Självidentiteten kan både hjälpa och stjälpa ”Jag är ingen grön person”.
- » Upplevd orättvisa att inte andra gör sin del.
- » Individer har ofta motstridiga värderingar och mål.
- » Återgångseffekten (rebound effect)
- » Källa: Nilsson, A (2020) *Klimat och psykologi*

Sätt att förändra beteenden

- » Att skapa ett åtagande kan vara effektivt då folk i allmänhet är bra på att hålla sina åtaganden.
- » Sätta tydliga målsättningar
- » Påminnelser som sätt att bryta vanor.
- » Incitament. Människor gillar att få belöningar. Tävlingar är en annan form av incitamentet.
- » Feedback - återkoppling på beteendet
- » Gör det enkelt
- » Nudging - förändringar i beslutsarkitekturen som förändrar människors beteenden genom en knuff i rätt riktning.
- » Källa: Nilsson, A (2020) *Klimat och psykologi*

Digitalisering och AI

Digitaliseringen håller på att förändra hela vårt samhälle och kan ha såväl negativa som positiva miljökonsekvenser. Artificiell intelligens (AI) är nästa steg i denna transformation.

Dessa trender fanns innan pandemin, men pandemin gjorde det nödvändigt att ställa om fortare när det gäller konsumtion, utbildning och arbetsliv. Under 2020 växte snabbt digitala initiativ upp som enda alternativet i en värld med social distansering. Sociala plattformar blev våra nya vardagsrum i större utsträckning. Nya streamingtjänster introducerades för bland annat teater, sport och konserter. Näthandeln exploderade och bara under 2020 växte den med 40 procent. Just näthandel påverkar både resandet och godstransporter i hög grad. Utmaningen är att transporter kopplat till näthandeln kan skapa miljöproblem, eftersom omkring en tredjedel av varorna returneras och leder till onödiga transporter.

Digital tvilling av Göteborg

Allt fler städer utforskar digitaliseringen som verktyg att beskriva, förstå, planera och styra staden utifrån dess komplexa utmaningar som exempelvis klimatförändringen. Ett sätt är att utveckla en digital tvilling av sin stad, dvs en tredimensionell kopia, som syftar till att göra det lättare att visualisera och simulera olika stadsutvecklingsprojekt. Byggnader och gator, lyktstolpar och träd samt planteringar och skog, allt som finns i verkligheten har sin digitala motsvarighet.

Den digitala tvillingen av Göteborg tas huvudsakligen fram som en grund för att stadsplanering ska kunna göras på ett smartare och effektivare sätt och för att kommunen ska kunna bygga en bättre stad för göteborgarna. I den digitala tvillingen kan staden skapa scenarion för nya planerade områden tillsammans med trafiksimuleringar och se hur till exempel självkörande fordon kan upplevas och fungera. Det går också att utföra sol- och skuggstudier samt titta på buller/ljud och luftkvalitet. Andra utmaningar som tvillingen kan bidra till att hantera kan handla om skyfall och segregation.

Potential inom många områden

Potentialen med digitalisering kopplat till hållbarhet diskuteras inom en mängd olika områden. Ett av dessa är cirkulära produkt- och materialflöden. Inom detta område förutspår många att digitaliseringen kommer att bidra till allt från effektivare användning av naturresurser, till bättre kunskap om varför och hur vi ska skapa cirkulära flöden till helt nya affärsmodeller.

Även avfallssektorn är ett exempel där det finns stora möjligheter att utveckla smartare, effektivare och mer hållbara lösningar med hjälp av digitalisering. Nya förutsättningar skapas för allt från ruttoptimering och effektivare logistik, till spårbarhet av farliga ämnen och ökad kunskap. Det pågår test i svenska kommuner av smart teknik och digitala lösningar för sopkärl. Genom att

Pandemin snabbade på digitaliseringen

Tre perspektiv i tvillingen

Genom den digitala tvillingen blir det möjligt att studera staden utifrån tre perspektiv:

- » Förstå hur den befintliga staden ser ut och fungerar idag.
- » Styra funktioner i staden utifrån det som händer just nu i realtid.
- » Förutse och planera en simulerad framtida funktion eller händelse i staden.

utrusta hushållens sopkärl med sensorer som skickar signaler till ett ruttplaneringsystem utformar man unika körturer som ska minska antal turer för sophämtning, men förhoppningsvis också få nöjdare kunder som ett annat resultat. Principen bygger på "sophämtning on demand", eftersom det är hushållen som bestämmer när avfallsbilen ska komma. I ett forskningstest i Helsingborg blev resultatet att antalet tömningar i en stadsdel med den nya tekniken minskade med 40-50 procent.

Demokrati, etik och AI

Digitalisering, sensorer och artificiell intelligens (AI) kan skapa stor nytta för individer och samhället globalt och lokalt. AI kan ge oss bättre verktyg att motverka klimatförändringen genom till exempel mer effektiv användning av våra energikällor, optimerade trafikflöden och genom att identifiera vilka parametrar det är som driver klimatförändringen.

AI kan även nyttjas för att analysera stora mängder data som genereras av invånarna. Här är det dock viktigt att förstå kraften i dessa verktyg som också kan användas för att kränka människors rättigheter. Barbro Fröding är docent i filosofi på KTH i Stockholm som undersökt de etiska aspekterna av arbetet med smarta städer. En så kallad "smart stad" handlar inte bara om tekniken som ska utvecklas och implementeras i staden, utan framför allt om att göra någonting som är gott för människorna som bor där i form av till exempel den bästa miljön, den högsta livskvaliteten och det bästa affärsklimatet.

För att få människors förtroende för de mätningar som görs behöver städer utveckla strategier för att både kunna utnyttja möjligheterna och påverka vägvalen kring exempelvis etik och dataanvändning som berör individer. Det offentliga behöver jobba med etiska frågor som transparens, rättvisa, tillit och integritet och hitta sätt att engagera invånarna i frågorna genom dialog och att samskapa, så att invånarna inte bara blir en sorts dataleverantörer.

Det digitala demokratiska samtalet

Internet och öppna plattformar har gett människor oändlig möjlighet till information vilket även haft en stor inverkan på samhällsdebatten. Alla kan ta reda på fakta genom ett snabbt mobilklick. Åsikter uttrycks inte längre enbart i anpassade paneldebatter och debattartiklar, utan istället kan alla delta i öppna kanaler i en ständigt pågående dialog.

Men öppenheten har också lett till nya problem, desinformation sprids och filterbubblor skapas där människor enbart exponeras för och tar till sig åsikter från källor som ligger nära deras egna åsikter. AI och algoritmer har idag en central inverkan på vilket innehåll som rekommenderas genom digitala tjänster och social media. Dessa algoritmer utvecklas redan för att kunna leverera mer varierande perspektiv: t ex AI-baserade assistenter lär sig inte bara vad vi tycker om att göra, se eller läsa och ger sina rekommenderar utifrån det, utan de räknar också ut vad vi borde göra, se och läsa. På så sätt kan AI hjälpa oss att utveckla nyanserade perspektiv. Det demokratiska samtalet och för att främja delaktighet är numera beroende av ett öppet internet, där tillförlitlig information inte enbart är tillgänglig för dem som har råd att betala.

Sammanfattningsvis finns det flera risker och etiska utmaningar med AI tekniken men den har också potential att öka människors livskvalitet och främja mänsklig utveckling och därför är det viktigt att samtalet kring detta fortsätter för att hitta en balans.

Artificiell intelligens

AI handlar i korthet om att maskiner använder artificiell intelligens för att räkna ut hur de kan förbättra sina egna arbetsmetoder och fatta egna beslut. Rätt utnyttjat kan den nya tekniken spara både tid, pengar, resurser och snabba på omställningen mot ett hållbart och klimatsmart samhälle.

Cirkulär ekonomi och delningsekonomi

Cirkulär ekonomi och delningsekonomi är potentiellt viktiga verktyg för att uppnå en mer resurseffektiv konsumtion, men bidrar också i många fall till ekonomisk och social hållbarhet. Samtidigt är en ytterst liten andel av Sverige cirkulärt i dagsläget.

I korthet kan man säga att cirkulär ekonomi handlar om att öka resurseffektiviteten kopplat till konsumtion och produktion och är därmed ett sätt att försöka komma åt ohållbara konsumtionsmönster som blivit resultatet av den linjära ekonomin som präglat samhället sedan industrialiseringen tog fart. En cirkulär ekonomi är raka motsatsen till den linjära. Istället för att tillverka, köpa och kassera sakerna, utnyttjar man i en cirkulär ekonomi allt som tillverkats så länge det går. När sakerna en dag är förbrukade återanvänds och återvinns så mycket som möjligt om och om igen, i ett kretslopp. Delningsekonomi brukar i korthet beskrivas som "tillgång framför ägande" och pekar då på transaktionsmodellen, dvs att du får tillgång till det du behöver genom att hyra, låna, dela, byta, ge och få.

Rapporten *The Circularity Gap report* från 2022, visar dock att Sverige endast är 3,4 procent cirkulärt, vilket innebär ett cirkularitetsgap på mer än 96 procent. Det betyder att den stora majoriteten av resurserna som Sverige använder kommer från jungfruliga källor.

Strategi för cirkulär ekonomi

I Sverige finns sedan 2020 en nationell strategi för cirkulär ekonomi och sedan 2021 även en handlingsplan. Handlingsplanen innehåller drygt hundra åtgärder inom områden som industriomställning, materialförsörjning, teknikutveckling och avfallshantering. Detta lägger grunden för en långsiktig och hållbar omställning av samhället. I miljö- och klimatprogrammet finns även strategin "Vi driver på utvecklingen av cirkulär ekonomi", som strategin Leva hållbart samverkar nära med. I den nationella strategin för cirkulär ekonomi finns fyra fokusområden varav fokusområde två är av mest relevans för strategin Leva hållbart och den rådighet kommunen har på lokal nivå. Se box till höger. Även EU har tagit fram en handlingsplan för cirkulär ekonomi 2019 och under 2022 har Göteborgs Stad skrivit under European Circular Cities Declaration med tio åtaganden.

Även om cirkulär och delningsekonomi är viktiga verktyg för att uppnå en mer resurseffektiv konsumtion är det samtidigt viktigt att vara medveten om att det under många år funnits en stor övertro till den cirkulära ekonomins förmåga att ställa om samhället till klimatneutralitet. Forskning om hur långt man kan komma med cirkulär ekonomi menar att resursflöden aldrig kan bli 100% cirkulära eftersom det i princip inte går att få till. Cirkulära flöden hjälper till, men är långt ifrån tillräckligt. Därför måste även den materiella konsumtionsvolymen i sig minska och att vi måste arbeta aktivt med flera strategier samtidigt för att uppnå miljö- och klimatmålen.

3,4% av Sveriges ekonomi är cirkulär.

Fokusområde 2: Cirkulär ekonomi genom hållbara sätt att konsumera och använda material, produkter och tjänster:

Området handlar om:

- » Förbättra konsumentinformationen för att underlätta för den enskilde konsumenten att göra hållbara och cirkulära val i vardagen.
- » Se över hur en delningsekonomi med cirkulära affärsmodeller som syftar till en ökad livslängd, återanvändbarhet och reparerbarhet hos produkter kan främjas, samtidigt som konsumenternas intressen tillgodoses.
- » Skapa förutsättningar för ett större utbud och efterfrågan av tjänster för återanvändning, reparation och delningstjänster.
- » Göra det enkelt och lönsamt för näringsidkare och privatpersoner att dela, reparera och återanvända produkter.

Källa: Sveriges nationella strategi för cirkulär ekonomi

Attityder och kännedom i Göteborg

Vad är då göteborgarnas inställning till cirkulär och delningsekonomi och mer hållbar konsumtion? Göteborgs Stad genomförde, genom testbädden Sharing City Göteborg, våren 2021 en marknadsundersökning kring attityder och kännedom om delningsekonomi riktad till göteborgarna. 961 svar inkom i en digital enkätundersökning och resultatet delas i rapporten "Göteborgarna och delningsekonomin". Här presenteras några av svaren.

Nästan 9 av 10 göteborgare är ganska eller mycket positiva till att minska sin konsumtion generellt inom de kommande fem åren. Personer med högre utbildning är signifikant mer positiva till att minska sin konsumtion de kommande fem åren. Kvinnor är också något mer positiva jämfört med män.

Kännedom om lokala delningstjänster

Göteborg ligger i framkant med ett relativt brett utbud av delningstjänster i förhållande till andra svenska städer, men kännedomen tycks vara relativt låg. Drygt 3 av 10 göteborgare uppgav att utbudet av delningstjänster är ganska eller mycket bra. Men nästan 6 av 10 göteborgare uppgav att de inte har en åsikt rörande utbudet av delningstjänster i Göteborg, vilket kan tyda på låg kännedom om vad som finns. För att ta pulsen på kännedomen kring olika tjänster ställdes en fråga kring vilka specifika delningstjänster göteborgarna känner till. Inte förvånansvärt så hamnade den kommunala hyrcykeltjänsten Styr & Ställ i topp med markant högre kännedom (75%) än de andra tjänsterna. Detta har sannolikt att göra med att den funnits i flera år och är väldigt visuell i stadsmiljön. Runt en femtedel av respondenterna hade hört talas om: Fritidsbanken, Fixotek, Cykelkök och Leksaksbiblioteket.

I studien fick göteborgarna även ange de tre vanligaste skälen till att de använder delningstjänster och blev i följande ordning: det är bra för miljön, att spara pengar och det är praktiskt. Svaren speglar andra undersökningar både i Sverige och internationellt.

Faktorer som främjar delning

För att öka kunskapen kring vad som skulle kunna öka användningen av delningstjänster så fick respondenterna svara på frågan "Vad skulle få dig att använda (mer) delningstjänster?". Två utmärkande faktorer för ökad användning är att tjänsten finns nära där man rör sig i vardagen samt att göteborgarna önskar mer kunskap om tjänsterna. Resultatet pekar på att det är viktigt för staden att arbeta vidare med att främja goda fysiska förutsättningar, dvs ett utbud av lokala delningstjänster som en viktig faktor som kan underlätta för en mer hållbar konsumtion. Endast 1 av 10 uppger att de inte vill använda delningstjänster alls och tillhör framförallt grupperna låginkomsttagare, äldre och sk. låg-tillitare.

Vad skulle få dig att använda (mer) delningstjänster?



Källa: www.goteborg.se/sharingcitygbg

Smarta Kartan

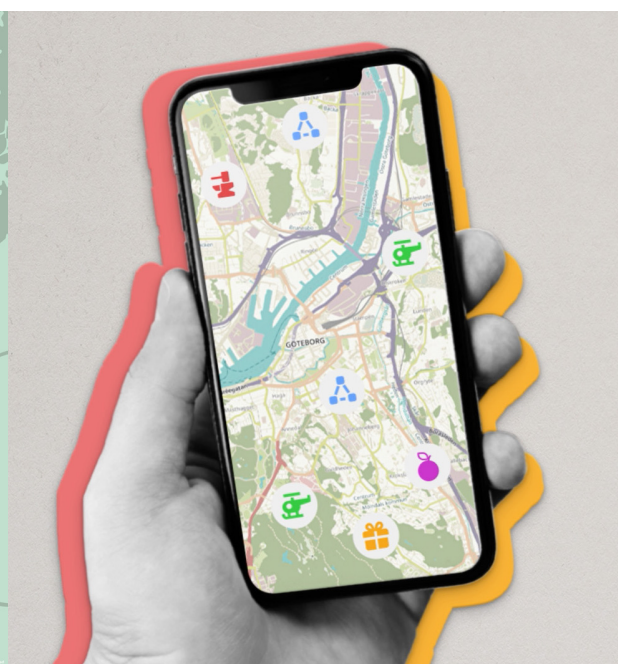
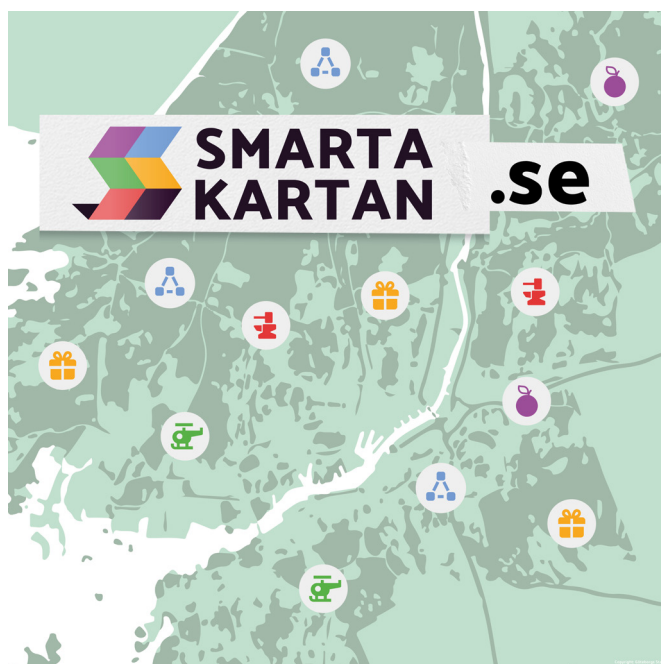
När det gäller konsumentinformation kopplat till cirkulär och delningsekonomi finns Smarta Kartan som blivit en central samlingsplattform som synliggör de lokala initiativen i Göteborg.

Smarta Kartan skapades ursprungligen genom ett samarbete i ett idéburet offentligt partnerskap (IOP) mellan föreningen Kollaborativ Ekonomi Sverige (tidigare Kollaborativ Ekonomi Göteborg) och Göteborgs Stad och lanserades i november 2016. Smarta Kartan växte fram ur ett gemensamt behov att vilja synliggöra initiativ och tjänster som bidrar till en mer hållbar livsstil, under en period när ett nytt fenomen växte fram med många initiativ inom delningsekonomin. I juni 2023 nylanserades kartan i Göteborg genom en utökad kartläggning av också tjänster inom cirkulär ekonomi som reparationsjänster och second hand.

Visionen för Smarta Kartan är ”En värld där vi delar och hushåller med våra resurser”. Syftet med kartan är att synliggöra verksamheter, platser och nätverk inom cirkulär och delningsekonomi och därmed bidra till en mer hållbar livsstil, men också värden som gemenskap och nya möten som ofta blir en del av att delta i delningsekonomin. På kartan hittas bland annat cykelkök, bytesgrupper, gratisbutiker, bilpooler, reparation och olika digitala plattformar. Vad som visas på kartan bestäms av kriterier som tagits fram i samråd mellan föreningen KES och Göteborgs Stads förvaltning demokrati och medborgarservice.

Smarta Kartan har genom testbädden Sharing City Göteborg kunnat vidareutvecklas tekniskt och även spridits till: Malmö, Sjuhäradsregionen, Karlstad, Umeå, Stockholm, Gävle, Linköping och med fler städer på gång. I och med att kartan växt till fler kommuner har även utveckling skett av en ny nationell samverkans- och organisationsmodell för Smarta Kartan. Intentionen är att Smarta Kartan även framåt är en viktig plattform i Göteborg för såväl strategin Leva hållbart som strategin Cirkulär ekonomi.

”En värld där vi delar och hushåller med våra resurser.”



Outro

Omställningen av Göteborg till en stad där det är enkelt och attraktivt att leva hållbart är angelägen ur flera perspektiv.

För att skapa dessa förutsättningar krävs det nya arbetssätt och tvärgående samverkan mellan stadens förvaltningar och bolag, men också tillsammans med externa aktörer och inte minst invånarna själva. En utmaning i tvärgående samverkan är ofta att få till kapacitet för genomförande, något som strategin Leva hållbart fokuserar på.

Outro

Det huvudsakliga syftet med Leva hållbart, och de andra strategierna i miljö och klimatprogrammet, är att skapa kapacitet för genomförande och tvärgående samverkan. Det är ett nytt sätt att ta sig an stadens miljö- och klimatmål som är under ständig utveckling.

Utmaningarna med dagens konsumtion och livsstilar känner vi till, och till stor del förändringen som behöver ske. Ett av syftena med detta kunskapsunderlag har varit ett försök att sammanställa just den bilden utifrån de senaste årens forskning, med betoning på Göteborgs Stads roll och rådighet i att skapa förutsättningar för att leva hållbart. Även om det finns nyckelaktörer i arbetet framåt, så visar kunskapsunderlaget att begreppet och strategin Leva hållbart är så pass bred att i stort sett alla stadens förvaltningar och bolag berörs på något sätt. Det handlar om stadsutveckling och gestaltning av den fysiska miljön, hur vi programmerar stadens innehåll och säkerställer en jämlik tillgång till service och tjänster som underlättar för invånare och besökare att leva hållbart i Göteborg.

Fokus för strategiarbetet är att öka kapaciteten för genomförande och där är det centralt med drivande och ansvarstagande förvaltningar och bolag. Arbetet i strategin tar sin utgångspunkt i de uppdrag som finns i staden idag, samtidigt som det är viktigt att identifiera vilka uppdrag och resurser som saknas för att nå målen. Många av målen i miljö och klimatprogrammet är så pass tuffa att det även krävs att förvaltningar och bolag är beredda att göra mer och på nya innovativa sätt. Inte minst gällande delmålet att minska de konsumtionsbaserade växthusgasutsläppen från dagens 8 ton per person till programmålet 3,3 ton år 2030. De som deltar i strategierna förväntas därför både ta fram förslag på lösningar och agera för att möta de identifierade behoven.

Utmaningsdrivet arbetssätt

I samtal med förvaltningar och bolag under uppstartsfasen har det blivit tydligt att många arbetar med specifika uppdrag, som kan kopplas till de olika delarna av Leva hållbart och livsstilshjulet, men att det ofta är svårt att hinna lyfta blicken och se sitt arbete i ett större sammanhang. Att skapa förutsättningar för att leva hållbart i Göteborg är mycket av ett komplext pussel vi tillsammans måste bygga för att skapa synergier mellan de olika delarna i en livsstil. Här fyller strategin Leva hållbart en viktig roll i att måla helhetsbilden, länka samman ekosystemet av aktörer och skapa förutsättningar för ökad tvärgående samverkan som utgår från ett utmaningsdrivet arbetssätt.

Att arbeta utmaningsdrivet innebär att tillsammans utveckla och testa olika ansatser och lösningar för de gemensamma utmaningarna. Demokrati och medborgarservice kan i sin roll som strategiansvarig för Leva hållbart här bidra med facilitering i den innovationsprocessen. Demokrati och medborgarservice har redan en bredd av kompetenser som kan nyttjas för ändamålet i form av expertis inom omvärldsanalys och scenarioutveckling, tjänstedesign, målgruppsanalys och en infrastruktur för medborgarinflytande med metod och processtöd.

Arena Leva hållbart

Strategin Leva hållbart har inledningsvis identifierat några delar som är en förutsättning för att skapa kapacitet. Staden har länge saknat en gemensam samverkansplattform för utvecklingsfrågor kopplat till leva hållbart, något som efterfrågats i samtal med förvaltningar och bolag. Därför initierades samverkansplattformen "Arena Leva hållbart" hösten 2022 som fortsatt med fysiska träffar ett par gånger per år och digitala träffar vid behov däremellan.

Det övergripande syftet med denna samverkansplattform är att bygga stadens kapacitet och förmåga genom kunskap, lärande och nätverkande, samt skapa förutsättningar och stimulera mer tvärgående samverkan. Det kan även handla om att utveckla och testa nya arbetssätt och innovationsprocesser för knäckfrågor. Under hösten 2023 genomgick till exempel tre tvärgående team i en sk Innovationsspeed där teamen under tre månader arbetade med en knäckfråga kopplat till hållbart resande, återbruk i flerbostadshus samt cirkulär ekonomi.

Strategiska fokusområden i övrigt för strategin Leva hållbart är stadsutveckling och utbud, kommunikation och visualisering, ökat samhällsengagemang samt inre omställning. Strategin är även involverad i ett antal forskningsprojekt.

Vill du veta mer om strategin eller bli inbjuden till Arena Leva hållbart, kontakta:

Tove Lund

Samordnare strategin Leva hållbart
Demokrati och medborgarservice, Göteborgs Stad
tove.lund@demokratimedborgarservice.goteborg.se

Syfte Arena Leva hållbart:

- » Vara en plattform för kunskap och lärande, nätverkande och tvärgående samverkan utifrån en bred och holistisk syn på leva hållbart.
- » Skapa överblick av pågående åtgärder inom staden och en gemensam bild av utmaningar och värden. Tillsammans bidra till utvecklingen av nya lösningar utifrån ett utmaningsdrivet arbetssätt.

Källor

Här har vi samlat huvudsakliga källor som rapporten bygger på, fördelat på de olika kapitlen.

Leva hållbart

- Naturvårdsverkets beräkningar kring konsumtionsbaserade växthusgasutsläpp: <https://www.naturvardsverket.se/data-och-statistik/konsumtion/vaxthusgaser-konsumtionsbaserade-utslapp-per-person/>
- En förklaring av hur ekologiska fotavtryck beräknas finns på WWFs hemsida: <https://www.wwf.se/klimat/ekologiska-fotavtryck/>
- FN:s klimatpanel IPCC: *Klimat i förändring 2022 – Att begränsa klimatförändringen*
- *Sveriges väg till en jämlik och rättvis klimatomställning*, Oxfam (2023). <https://www.oxfam.se/svenskklimatojamlikhet>
- *Konsumtionskompassen*, SEI 2022: <https://www.sei.org/projects-and-tools/tools/konsumtionskompassen/>

Livsstilshjulet

Mat

- Miljöförvaltningen Göteborgs Stad, 2022:03 *Ett hållbart livsmedelsystem ur ett cirkulärekoniskt perspektiv Rekommendationer för fortsatt arbete i Göteborgs Stad*
- Rockström J. et al. *Recept som förändrar världen* (2019)
- Röös E. et al. *Styrmedel för hållbar matkonsumtion – en kunskapsöversikt och vägar framåt* (2020) Future Food Reports 13, Sveriges lantbruksuniversitet. <https://www.sustainableconsumption.se/wp-content/uploads/sites/34/2020/06/StyrmedelFor-HallbarMatkonsumtion.pdf>
- Carlsson Kanyama A. och Dunér F. (2020). *40% mindre växthusgasutsläpp från konsumtionen här och nu Beräkningar givet ändrad konsumtion av mat, semestrande och inredning*. Mistra Sustainable Consumption, Rapport 1:6. Stockholm: KTH.
- Patterson et al. *Potential health impact of increasing adoption of sustainable dietary practices in Sweden* (2021), journal BMC Public Health. <https://bmcpublichealth.biomedcentral.com/track/pdf/10.1186/s12889-021-11256-z.pdf>
- Naturvårdsverket, *Svensk konsumtion av köttprodukter per person*: <https://www.naturvardsverket.se/data-och-statistik/konsumtion/kott-konsumtion-per-person/>
- Jordbruksverket, *Konsumtion av kött*: <https://jordbruksverket.se/mat-och-drycker/hallbar-produktion-och-konsumtion-av-mat/konsumtion-av-kott>

Bostad

- Afry: *Undersökning om ungas attityder till framtidens städer* (2021) https://afry.com/sites/default/files/2021-10/AFRY_Future%20Cities%20survey_2021_SE_0.pdf
- Akademiska hus 2020: *Framtidens delade boende. En rapport om hållbarhet i livsstil och bostad*. https://www.akademiskahus.se/globalassets/dokument/tekniska-publikationer--bilder/framtidens_delade_boende_2020-webb_enkelsidig.pdf

Konsumtion

- *Konsumtionsrapporten 2019*, Centrum för konsumtionsvetenskap, Göteborgs universitet. https://gupea.ub.gu.se/bitstream/handle/2077/62834/gupea_2077_62834_1.pdf;jsessionid=BE-F6E8D2C08A3FCD51F1A36372D69296?sequence=1
- Dalhammar, C., Hartman, C., Larsson, J., Jarelin, J., Milios, L., & Mont, O. (2022). *Avveckla köp-och-slängsambället. Fem politiska styrmedel för ökad livslängd hos konsumentprodukter*. Mistra Sustainable Consumption, Rapport 1:12. Göteborg: Chalmers tekniska högskola
- Sandin, G. et al *Klimatpåverkan från svenskarnas kläder* (2019) <http://mistrafuturefashion.com/sv/6454-2/>

Resor

- *Trafik och resandeutveckling 2022*, Göteborgs Stad https://goteborg.se/wps/wcm/connect/a16af15a-1d65-4bc9-88c0-4d222c2b3732/TRU_2022_slutversion.pdf?MOD=AJPERES
- Smidfelt Rosqvist, L. *Jämställdhet och transportsystemet*, Vinnova 2020. <https://www.vinnova.se/publikationer/jamstallldhet-och-transportsystemet/>
- WWFs klimatbarometer 2022, <https://www.wwf.se/pressmeddelande/krig-tar-fokus-fran-klimatet-men-klimatoron-okar-hos-aldre-4221150/>

Arbete och utbildning

- Klimatklubben: *Framtidens jobb* <https://www.klimatklubben.se/framtidens-jobb>
- Larsson, J. et al. *Om att kunna välja förkortad arbetstid. En hållbarhetsanalys av den utvidgade deltidsrätten inom Göteborgs Stad*. (2021), Göteborgs universitet. https://gupea.ub.gu.se/bitstream/handle/2077/70071/gupea_2077_70071_1.pdf?sequence=1
- Cisco rapport 2020: *Resfria möten - varför och hur Sverige blir bäst i världen* https://www.cisco.com/c/dam/global/sv_se/solutions/collaboration/working-from-home/docs/resfriamoten.pdf
- Göteborgs Stad, *Grundskoleförvaltningens riktlinje lärande för hållbar utveckling och ett systematiskt miljöarbete inom grundskolan* (antagen 2020).

Fritid

- Diverse statistik hämtad från SCB. Tre av fyra idrottar på fritiden <https://www.scb.se/hitta-statistik/artiklar/2017/tre-av-fyra-idrottar-pa-fritiden/>
- Folkhälsomyndigheten: *Riktlinjer för fysisk aktivitet och stillasittande* (2021) <https://www.folkhalsomyndigheten.se/contentassets/106a679e1f6047eca88262bfdcbeb145/riktlinjer-fysisk-aktivitet-stillasittande.pdf>
- *Green space and mortality in European cities*, (2021): [https://www.thelancet.com/journals/lanplh/article/PIIS2542-5196\(21\)00229-1/fulltext](https://www.thelancet.com/journals/lanplh/article/PIIS2542-5196(21)00229-1/fulltext)

Samhällsengagemang

- *Överenskommelse om samverkan mellan civilsambället och Göteborgs Stad* <https://goteborg.se/wps/myportal/start/kommun-o-politik/hallbar-stad--oppen-for-varlden/goteborgs-stad-samverkan-med-civilsamhallet/overenskommelse-mellan-goteborgs-stad-och-civilsamhallets-organisationer>
- Nysta, Civilsamhällets nystartgrupp <https://nysta.nu/>
- Medborgarråd för delaktighet i miljö och klimatfrågor: <https://goteborg.se/wps/portal/enhets-sida/miljo-och-klimat-goteborg/tillsammans-for-miljon/medborgarrad>

Den lokala rådigheten

Kapitlet bygger vidare på tidigare arbete inom projektet Hållbara livsstilar, Göteborgs Stad och RISE 2016.

Hinder och möjligheter

FNs IPCC Klimatpanel 2022, ”Klimat i förändring 2022 – Att begränsa klimatförändringen”

Bart, T. och Näsholm, C. *MI – samtal och förhållningssätt: att framkalla, förädla och förankra motivation* (2018).

Konsumentverket, Rapport 2020:2 *Konsumenterna och miljön 2020*,
<https://publikationer.konsumentverket.se/hallbarhet/rapport-20202-konsumenterna-och-miljon>

Kairos Future (2020), *Trendupdate – hållbar konsumtion & livsstilar*

Nilsson, A. *Klimat och psykologi* (2020)

Svenska Dagbladet 230128, ”Stor livsstilsförändring ger en känsla av mening”
<https://www.svd.se/a/onv5WK/maria-wolrath-tyckte-sluta-flyga-var-en-skitsak-efterat>

Digitalisering

Norström, et al. 2022. *Digitalisering och hållbarhet. Integration av globala hållbarhetsmål i digitala utvecklingsprojekt*. <https://usercontent.one/wp/www.digitalforvaltning.se/wp-content/uploads/2022/03/Rapport-Digitalisering-Ha%CC%8Allbarhet.pdf>

Etiken är viktig i arbetet med den smarta staden [https://www.kth.se/om/nyheter/centrala-nyheter/etiken-ar-viktig-i-arbetet-med-den-smarta-staden-1.1156370?ct=t\(Nytt_om_h_llbar_utveckling__okt21_COPY_02\)&mc_cid=85b74a8966&mc_eid=f68eaebe09](https://www.kth.se/om/nyheter/centrala-nyheter/etiken-ar-viktig-i-arbetet-med-den-smarta-staden-1.1156370?ct=t(Nytt_om_h_llbar_utveckling__okt21_COPY_02)&mc_cid=85b74a8966&mc_eid=f68eaebe09)

Janowski, T., 2016. *Implementing sustainable development goals with digital government—Aspiration-capacity gap*. *Government Information Quarterly*, 33(4), pp.603-613.

Cirkulär ekonomi och delningsekonomi

Regeringen, *Sveriges nationella strategi och handlingsplan för cirkulär ekonomi*,
<https://www.regeringen.se/regeringens-politik/cirkular-ekonomi/>

ICLEI: *The Circularity Gap Report* (2022)
<https://circulars.iclei.org/resource/circularity-gap-report-2022/>

Circular Cities Declaration, <https://circularcitiesdeclaration.eu/>

Göteborgs Stads undersökning *Göteborgarna och delningsekonomin* (2021)
<https://goteborg.se/sharingcitygbg>

Smarta Kartan <https://www.smartakartan.se>

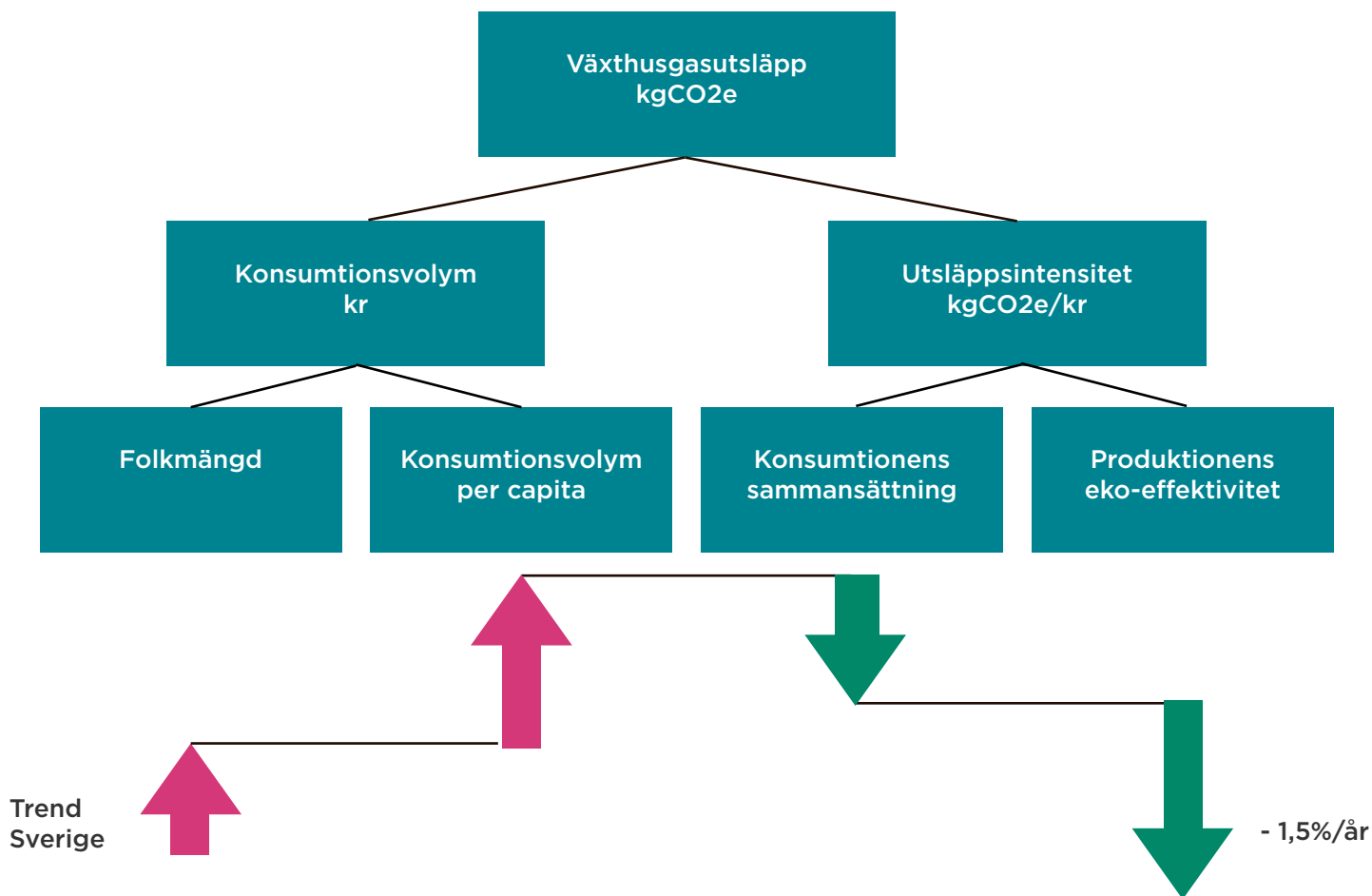
Kontakt

Telefon:
031-365 00 00 (Göteborgs Stads kontaktcenter)

E-post:
goteborg@goteborg.se



Förklaring trender i växthusgasutsläppen



Under perioden 2008-2018 ökade konsumtionen i Sverige, med hänsyn tagen till inflation, med 25 procent. Detta innebär att svenska folket köpte 25 procent mer och/eller dyrare varor och tjänster 2018 än 2008.

Detta är relaterat till trenden att svenskarnas disponibla inkomst, dvs det som finns kvar för konsumtion och sparande, också ökat. Det gör att vi kan konsumera mer och detaljhandeln utgör en stor del av hushållens konsumtion, den största utgiftsposten.

I konsumtionsrapporten från 2019 räknade forskare på Chalmers, Jörgen Larsson och Jonas Nässén, på trender i de konsumtionsbaserade växthusgasutsläppen och kunde då konstatera att de svenska hushållens konsumtionsbaserade utsläpp minskade med 14 procent från 2008 till 2017 trots den ökande

konsumtionen. Enligt deras beräkningar (som baseras på SCB:s modeller) minskade utsläppen per spenderad krona kraftigt under perioden.

Den faktor som är starkast drivande för minskningen av växthusgasutsläppen är produktionens eko-effektivitet vilket dels är en effekt av de senaste årens rekordsnabba ökning av förnyelsebar energi, dels förbättrad energieffektivitet i produktionen. Detta innebär dock en risk. När produktionskostnaden minskar sänks ofta även priserna på varorna och därmed ökar risken för rekyleffekt och att konsumenten flyttar sin konsumtion till något annat område.

Enligt forskarna i Mistra Sustainable Consumption krävs en minskning på 4-9 procent per år, beroende på om ambitionen är att hålla uppvärmningen på max två grader eller lägre. Detta

kräver oavsett en kraftig ökning i omställningstakten jämfört med hur trenden på minus 1,5 procent/år varit de senaste åren.

Beräkningar inom samma program visar att växthusgasutsläppen från den privata konsumtionen kan minska med nästan 40 procent givet att utgifter för mat, inredning och semester flyttas om till växtbaserade produkter, återvunna och reparerade prylar samt semesterar utan flyg och bil. Detta innebär att många förändringar kan ske redan idag utan att vi behöver invänta teknisk utveckling.

Källa

Texten och grafen är baserad på dels Konsumtionsrapporten 2019 som tas fram av Göteborgs universitet varje år, dels forskningsprojektet Mistra Sustainable Consumption.

www.sustainableconsumption.se

Framtids- scenarier

Ett sätt att utmana tankarna kring vad som är möjligt, vilka förändringar som kan och bör genomföras, vilka beslut som behöver tas och vad som ska prioriteras är att utgå från framtidsscenarioer.

Det här kapitlet lyfter några olika framtidsscenarioer för att kunna leva hållbart.

1,5 graders livsstil?

Framtidsscenarier

Ett sätt att utmana tankarna kring vad som är möjligt, vilka förändringar som kan och bör genomföras, vilka beslut som behöver tas och vad som ska prioriteras är att utgå från framtidsscenarier.

Även inom området Leva hållbart behöver vi tänka nytt och utforska möjligheterna för en större samhällsförändring som bygger på en annorlunda logik. Olika framtidsscenarier som är målstyrda och uppfyller hållbarhetsmål kan fungera som verktyg för en diskussion om detta.

Det behövs många olika bilder av hållbara framtider. Det finns flera sätt att uppnå hållbarhet och alla påverkar samhället och hur vi lever på olika sätt. Alternativa framtidsbilder kan visa på olika perspektiv och sätt att styra och lösa problem på. De visar vilka konsekvenser det kan få för vardagslivet och för organisationen av samhället. Också markanvändning, bebyggelse och infrastruktur behöver se olika ut för att understödja olika utvecklingsriktningar. Framtidsscenarier kan på så sätt ses som en metod för att öppna upp för en diskussion kring möjliga utvecklingsriktningar i olika sammanhang.

Fördelen att arbeta med framtidsscenarier är att det kan hindra oss från att låsas fast vid dagens strukturer och problem. Scenarier gör det lättare att tänka mer strategiskt och långsiktigt. De möjliggör också att de som deltar i processen kan tänka friare och mer radikalt eftersom de inte utgår från dagens situation utan från hur det skulle kunna se ut när målen som scenarierna baseras på är uppnådda.

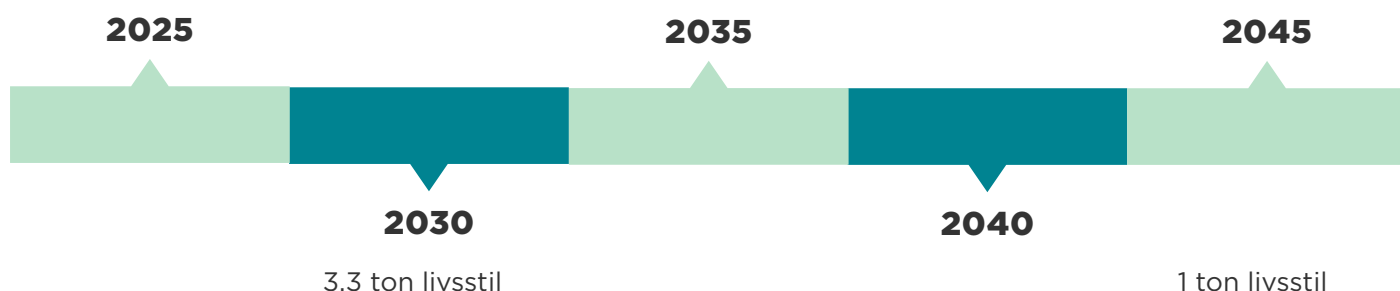
Skapar helhetsperspektiv

Framtidscenarierna kan också bidra till att skapa ett helhetsperspektiv. Genom att de integrerar flera viktiga aspekter och sektorer som kan ha motstridiga mål eller intressen blir det lättare att identifiera risker och möjligheter. Metoden kan skapa processer för att identifiera och tidigt involvera olika intressegrupper som kanske inte vanligtvis är med i beslutsprocessen och ge dem möjlighet att påverka utvecklingen. Om flera möjliga framtider presenteras samtidigt, kan deltagarna komma med större, mer radikala förslag än om det finns en färdig plan som intressenterna ska förhålla sig till för att föreslå mindre förändringar.

Källa

IVL: Fyra hållbara scenarier. Att få omställning att hända.

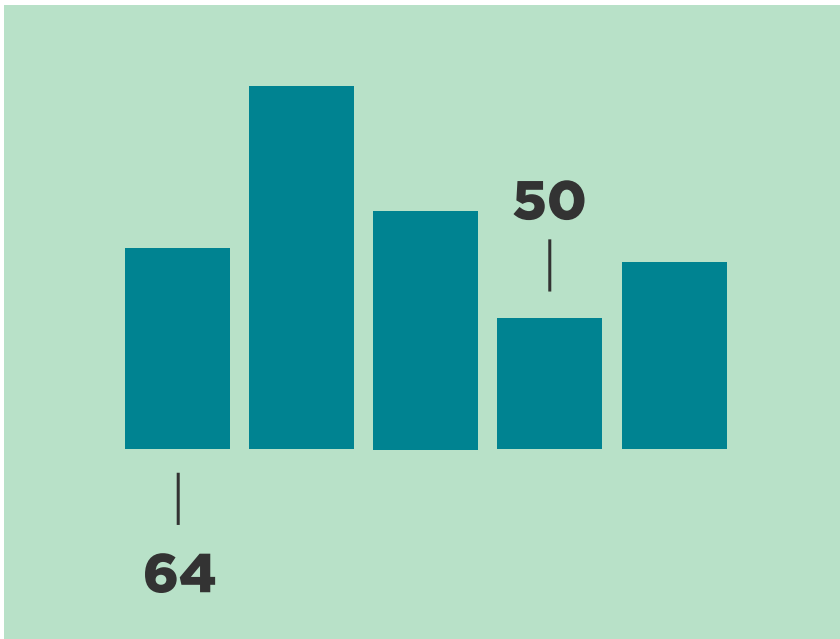
<https://www.ivl.se/projektwebbar/att-fa-omstallning-att-handa/fyra-hallbara-scenarier.html>



Et aliquatasped quame velis am velest, veruptas ute voluptat dolorem se qui apero eicid essim vidit doluptatiur assitis apit, tem verrund itaeper chitatatem qui ommolo berum qui audam.

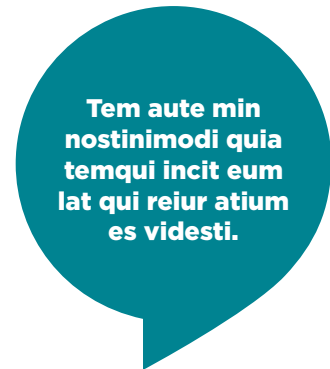
Nam sinit fugite mo cus expla eribus pa con re si cumquia testion estis ut qui dit aut et ilitatur, quam et audae. Namus nonem int ute delitis volorem et lab in enimaio moloresciet verorem sim iderum faceatur?

Sed que lant. Ut perspero quam qui delis andae re consere mporio et eos velloris volupta neceriae dolores aut ommodis alisqua spediorerio. Ut verferem vid quatibusda doles volo officiu rehenditas anditam velencia esequiscil est, cuptatia num culpa simaiosam idere, coritaquid quo tem nullabo. Apiduci arundip itatur? Reriae mo doluptaquam, si des estrumq uuntium qui blatus, et vendam, ut volut enis eos molore conse non num, ipsum lic tes evelit, tem vel etur a deliquiscid mossincit que quidell aborestibus molor repel moloratem volorep tatem. Obis ut omnisquisqui voluptat idebis illa is mi, sant.



Rubrik

Et aliquatasped quame velis am velest, veruptas ute voluptat dolorem se qui apero eicid essim vidit doluptatiur assitis apit, tem verrund itaeper chitatatem qui ommolo berum qui audam, eos ut voluptate sitiorestiis non ne eiciatist, comnis iliquibus moluptatatem aruptur aut vit landaep eratem imus.



Equi necus essimet eossum asped et qui aboreratis molut oc-cum hit a nullam fuga. Ugit isquunt aruptate natiis et que ne venis-sum audi quistemodit excerferfe.

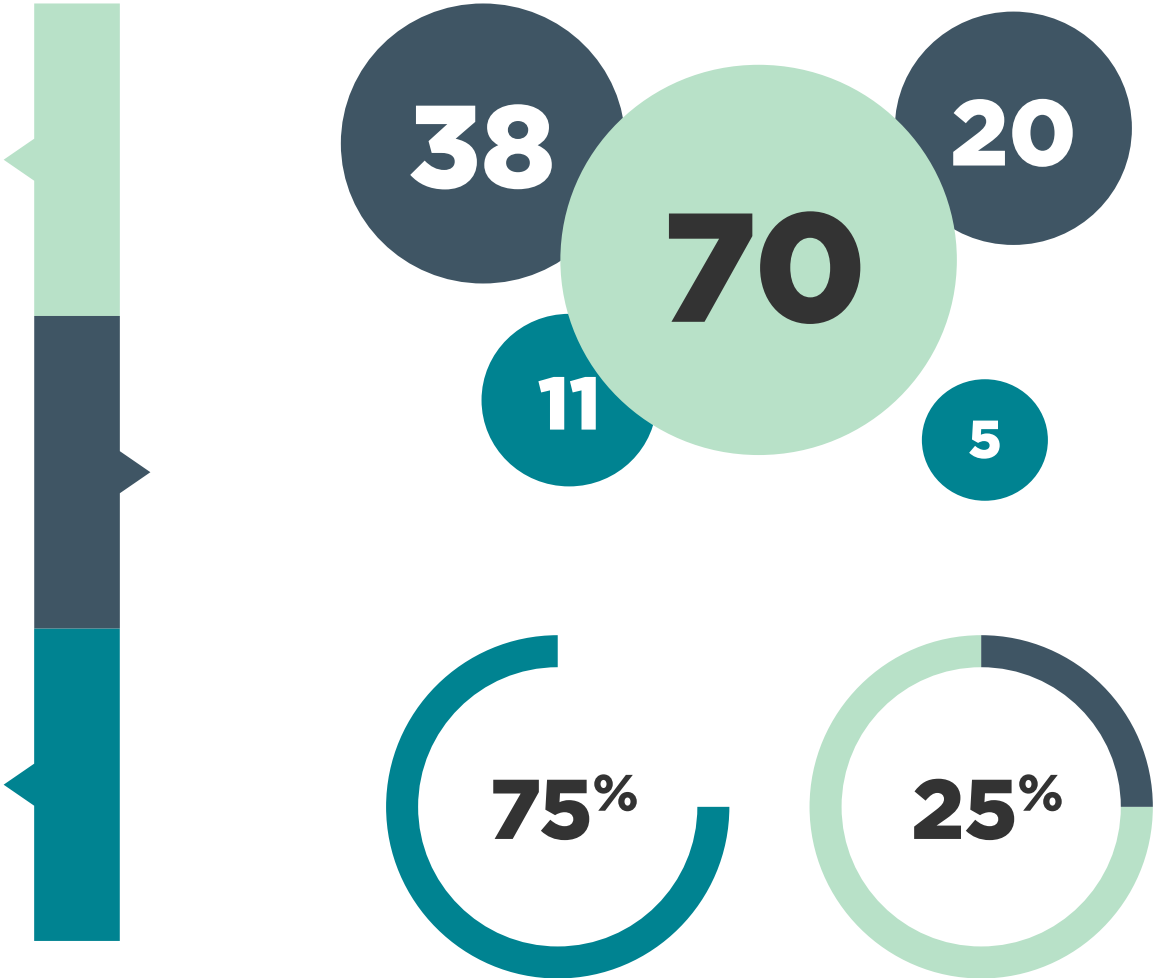
Pro descii voles dolo rendae vendae nien tiorest maio volor sum quiatur?

Ximinveria dollit ut vende as as et et quam aci to qui optatenis dio quidunt volore, ut officiamus, verspel-lab imus, quodit re velibus, corro eum que molorecate pelecta.

1
Tem aute min
nostinimodi.

2
Tem aute min
nostinimodi.

3
Tem aute min
nostinimodi.



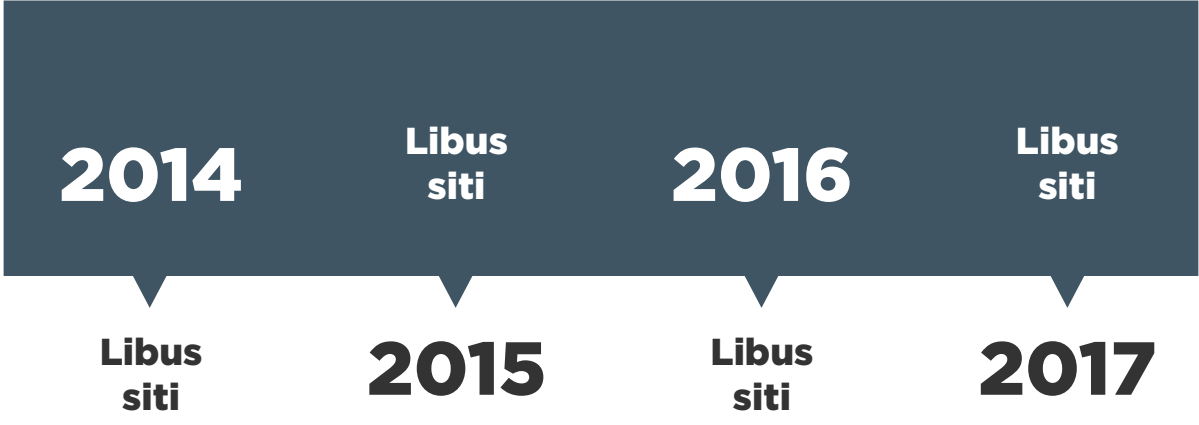
409 000

Esed quid

Ale **Svenljunga**

Onsdag

07.30



Tem aute min
nostinimodi quia
temqui incit eum
lat qui reitur atium
es videsti.

