

Delar av virket till bygget av förskolan Hoppet kommer från Göteborgs stads egen skog. Träden har plockhuggits i en granskog på norra Hisingen där den biologiska mångfalden förväntas öka efter avverkningen.

Strax intill ett villaområde på Norra Hisingen ligger Burebacken, ett område med stora granar och vackert grön mossa på marken. Genom skogen rinner en bäck som grävt sig ner genom humuslagren. Gamla stengärgårdar berättar att här en gång varit betesmark eller odlingar. Träden är bara 47 år gamla men redan stora. Som de flesta granplanteringar är den här skogen artfattig men marken är näringsrik och här hade med all sannolikhet vuxit blandskog om det inte planterats gran. Virket från Burebacken fälls och sågas för att bli byggmaterial i Göteborgs stads förskola, Hoppet, inte långt därifrån. Personal och barn kommer kunna ta med sig picknickkorgar och åka och njuta av skogen som står kvar.

Xavier de Maupeou är skogsförvaltare för Göteborgs stad och han berättar att Göteborgs stads skogspolicy stadgar att man ska behålla och utveckla biologisk mångfald och möjligheter till rekreation och friluftsliv på kommunens mark. Allt skogsbruk ska vara kalhyggesfritt och målet med avverkningen i Burebacken



Xavier de Maupeou mäter stamtjocklek före avverkning.



Efter avverkningen i Burebacken når solljuset ner på marken.

är att skogen ska bli mer naturlig genom att man öppnar luckor i trädens kron-tak. Där ljuset börjar nå marken kommer nya träd få chans att växa upp.

Ljusälskande pionjärarter som björk och asp och med tiden även tall och ek kommer att vandra in och konkurrera med granen. Gräs och örter av olika slag kommer också söka sig dit från omgivande miljöer och med dem kommer fler arter av fåglar, insekter, däggdjur och groddjur att hitta miljöer som passar dem.

- Det kommer ge en rikare naturupplevelse för dem som rör sig i skogen, säger Xavier de Maupeou.

Än så länge är gränsen mellan den planterade, ensartade granskogen och den varierade blandskogen intill slående men om några år kommer även den mark som nu hyser planterade granar att kunna stoltsera med en

variationsrik och mer levande skog! Michael Nilsson är artinventerare och mycket kunnig på allt som har med skogen att göra. När han efter plockhuggningen vandrar in i skogen vid Burebacken stannar han till vid den stora gran som höjer sig över alla andra träd strax utanför avverkningsområdet och välkomnar besökare.

Därifrån konstaterar han att det går att se även ask, rönn och sälg - träd som snart alla kan bli vanligare i den nu utglesade skogen. Längre fram, vid bäcken som rinner genom det avverkade området, visar Michael Nilsson att ett vanligt kökssåll fungerar fint om man vill undersöka vad som finns där. Han tar också upp lite vatten i en plastlåda och hittar både skalbaggs-larver, nattsländelarv, bäckslända, skraddare och knottlarver. Här finns mycket att undersöka för den som är nyfiken.



I mars 2020 fälldes det första trädet i Göteborgs som ska gå till ett av stadens egna byggen.



Marken längs bäcken rymmer björnmossa, vitmossa, stjärnmossa och husmossa, skogsfräken, gräset vårfryle och ormbunken hultbräken. På en liten naturligt uppkommen högstubbe av björk går det att hitta otaliga små hål av insekter som kan vara varvsflugor. De heter så för att de förr, när båtar byggdes av trä, ofta gick på virket till de stora skeppen.

Längre in i skogen finns en naturlig högstubbe av gran. Den har blivit angripen av rotticka som rötat den inifrån.

- Då går träden ofta av en bit upp, förklarar Michael Nilsson.

På den döda stammen växer nu klibbticka som klarar att bryta ner ligninet i veden. Död ved, både liggande och i form av stående döda träd, är en väldigt viktig del i en levande, naturlig skog. I den döda veden trivs olika svamp- och insektsarter. Med fler insekter kommer också fler fåglar.

Trots att vi befinner oss i en artfattig granplantering så går det redan nu att hitta en rad olika arter för den som har kunskap. Och i de mer naturliga skogarna runtomkring finns långt rikare miljöer med arter som nu, efter utglesning av träden, får chans att leta sig in mellan de kvarvarande stammarna på avverkningsytan. Michael Nilsson tror att bland annat harsyra, skogsstjärna, ekorrbär och ängskovall kommer att växa upp i de nya gläntorna och på sikt även olika lummerarter. Den lilla oxelplanta som sedan tidigare kämpat sig upp mellan granarna kommer nu få en bättre livsmiljö. Moderträdet finns på kullen som går som en halvö in bland granarna. Här växer också ek, asp och en. På en död gren på



Lopplummern kommer troligen bli vanligare i området efter avverkningen.

marken däruppe hittar vi långfliksmossa som är en bra indikator på fuktighet och död ved. En liten smäcker ormhals-slända låter sig snällt plockas upp och inspekteras av Michael och i en gammal ek hittar vi en kottesmedja. Det är hackspetten som kilat fast en grankotte i en grenklyka för att komma åt att äta dess frön. Ett klivet ekollon visar att här också kan finnas nötkråka och från naturskogen på andra sidan granarna hör vi en gök. Lövsångare, taltrast, koltrast, grönsångare och större hackspett ger sig också till känna under vårt besök. Vi går tillbaka in bland granar och stubbar. Intill ett mindre klipparti ligger en gammal rotvälta av gran där det faktiskt redan finns långfliksmossa. Invid klippkanten finns också kammossa, sidenmossa och västlig hakmossa som gärna lever vid



branter och också kan växa upp på stammen på gamla träd, men här är skogen ännu för ung.

Vi kommer fram till bäcken igen, lite högre upp längs dess lopp och här hittar Michael Nilsson lopplummer och kambräken i de gamla körspåren efter avverkningsmaskiner.

Kambräken är en låg liten ormbunksväxt som fungerar som signalart, vilket betyder att den visar att här också kan finnas många andra naturvärden. Kambräken trivs i fuktiga miljöer och växer gärna vid naturliga källor i skogen men kan också trivas i gamla körspår i skogen eftersom det där ofta tränger upp mer vatten ur marken. En liten kambräken har också överlevt i det nykörda spåret inne bland stubbarna.

– Den kan ha gynnats av avverkningen trots att den blivit överkörd, säger Michael Nilsson. När vi lämnar skogen i Burebacken är det som att den vill bjuda oss på något extra innan vi försvinner. En präktig groda av arten vanlig groda hoppar fram framför våra fötter och en kopparödla har lagt sig för att sola strax intill. Skogen i Burebacken finns kvar och många arter står redo att ta plats bland de utglesade granarna och skapa frodigare grönska, mer fågelsång och ökat liv både på marken och bland trädens kronor.

En del av virket kommer också från ett mer svårtillgängligt område någon kilometer från Burebacken. Hit leder inga bilvägar eller stigar och på några sidor omges området av våtmark. Man hittar dit genom att parkera på Svankällevägen och följa kraftledningen västerut. Sedan viker man av norrut där skogsmaskinerna gjort en väg och följer den (marken är delvis sank). Också detta är en granplantering, denna på 54 år. Här stod träden ännu tätare och skogen var ännu mörkare än i Burebacken. Vid besöket två och en halv månad efter avverkningen har det nya ljusinsläppet redan gjort stor skillnad. Här och var spirar spätt gräs och små rönnpantor och en bokplanta har hittat upp. En ekorre springer mellan stammarna. Också denna granplantering omges av mer naturlig skog och Michael Nilsson tror att skogen här snart kommer se mer blåbärsris, björnmossa, kärllväxter av olika slag och fler fåglar.

Koordinater Burebacken: 57°49'39.6"N
11°58'16.5"E

Koordinater Svankällevägen: 57°49'19.6"
"N 11°58'46.2"E

En liten post kommer också från Österslättsåsen, Hisingen:

11°57'19.60"E 57°47'59.21"N

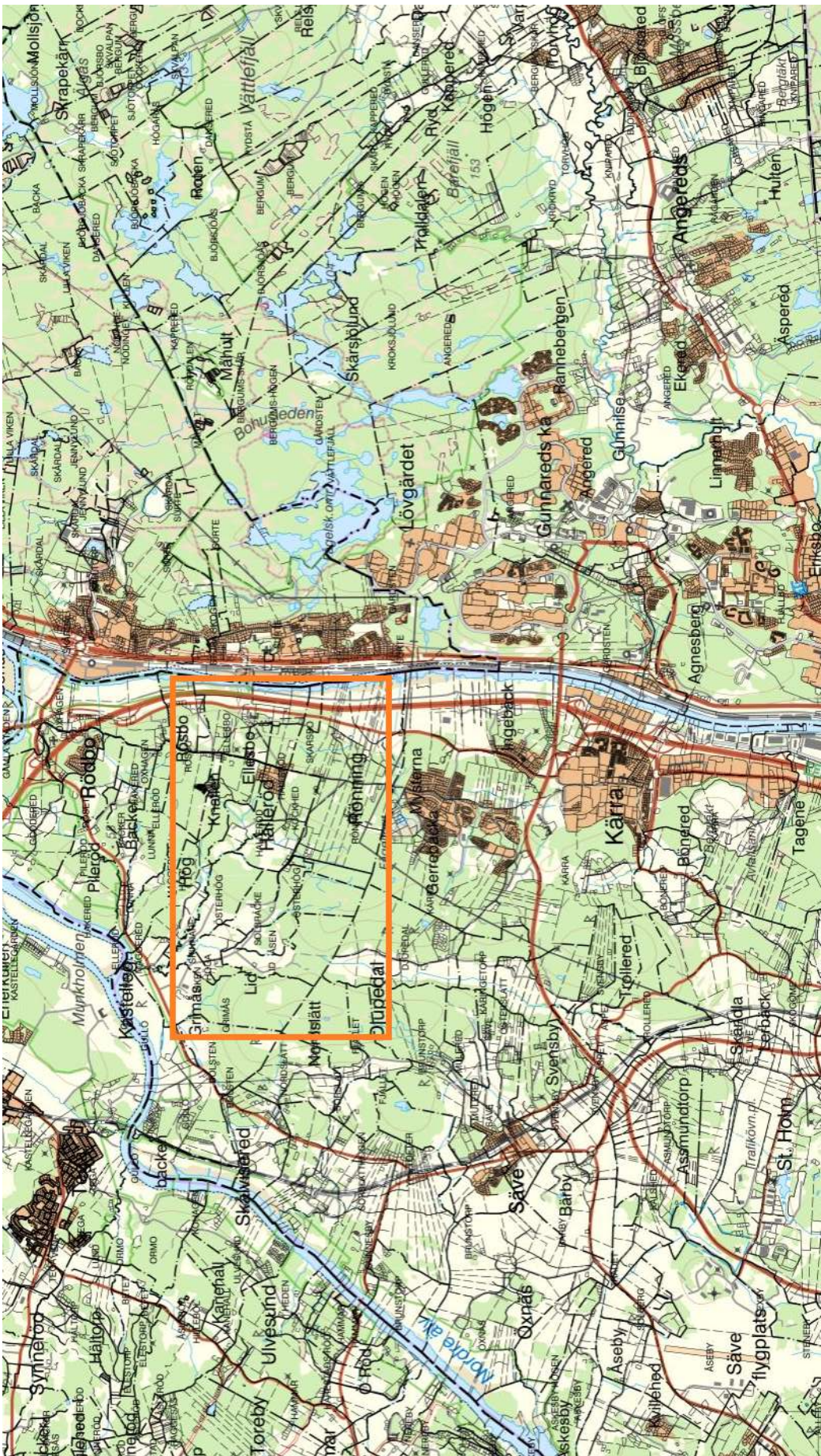
www.plockhugget.se



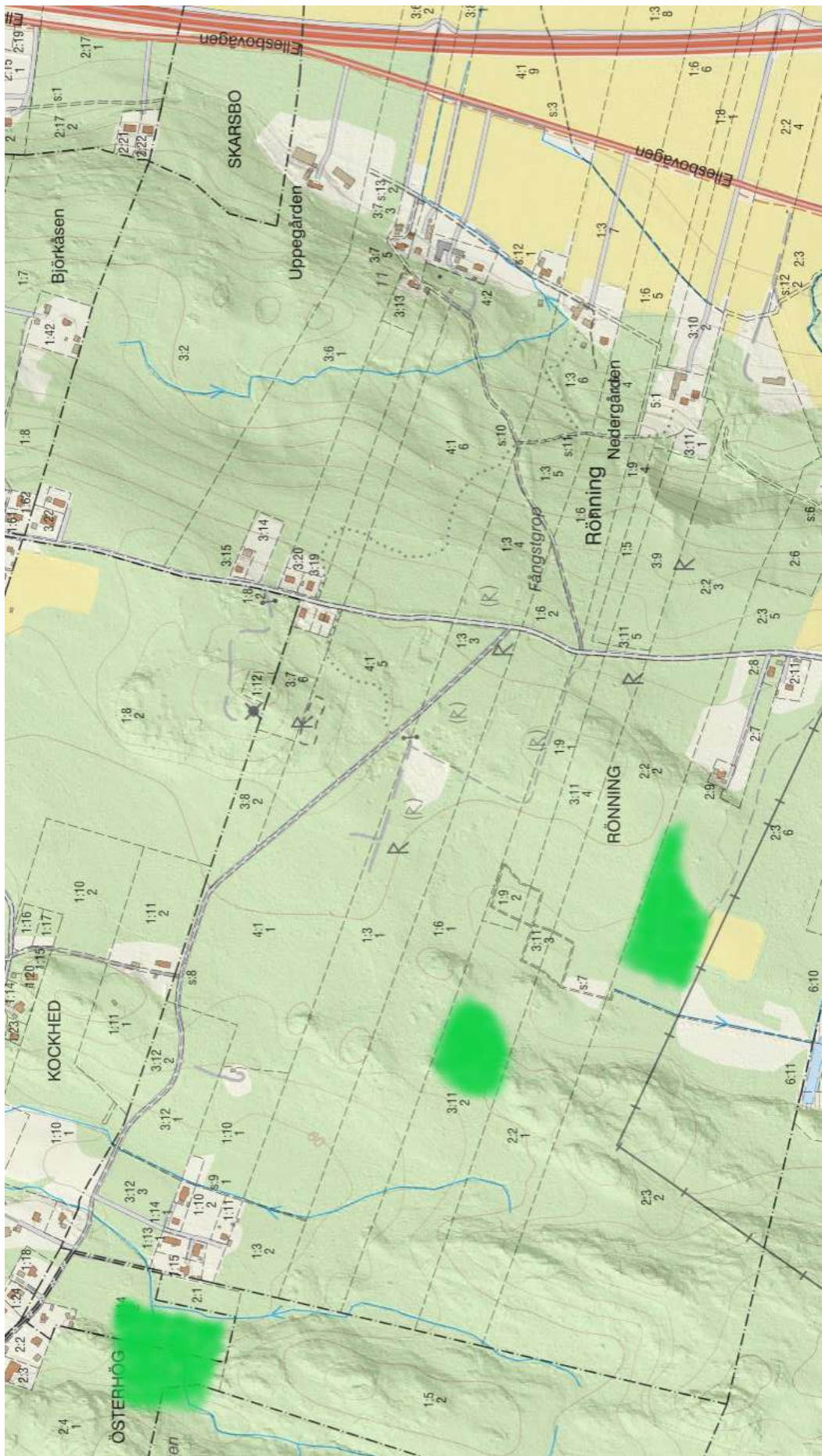
På sikt kommer den gamla granplanteringen vid Svankällevägen att utvecklas i riktning mot den mer naturliga skog den gränsar mot.



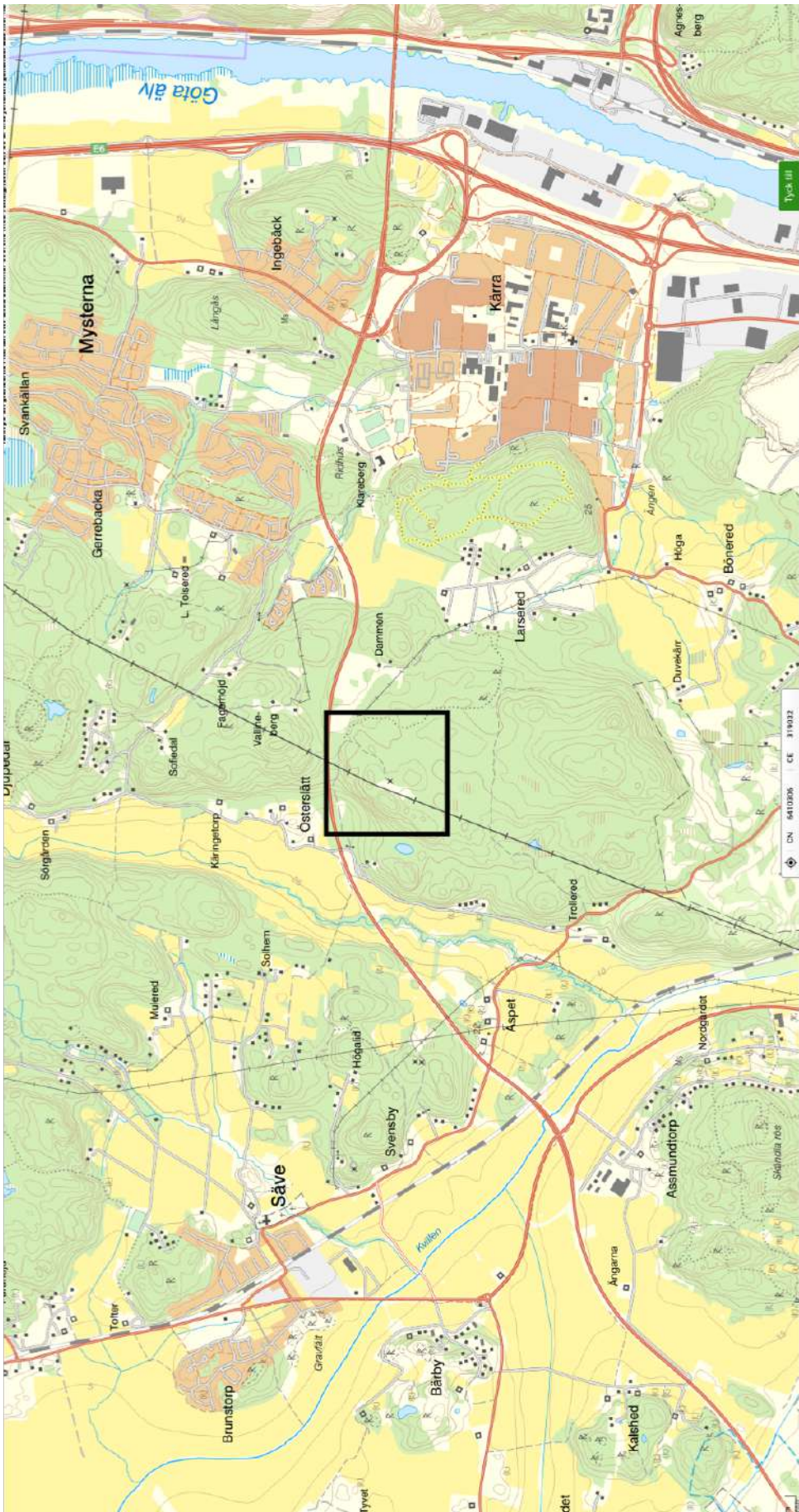




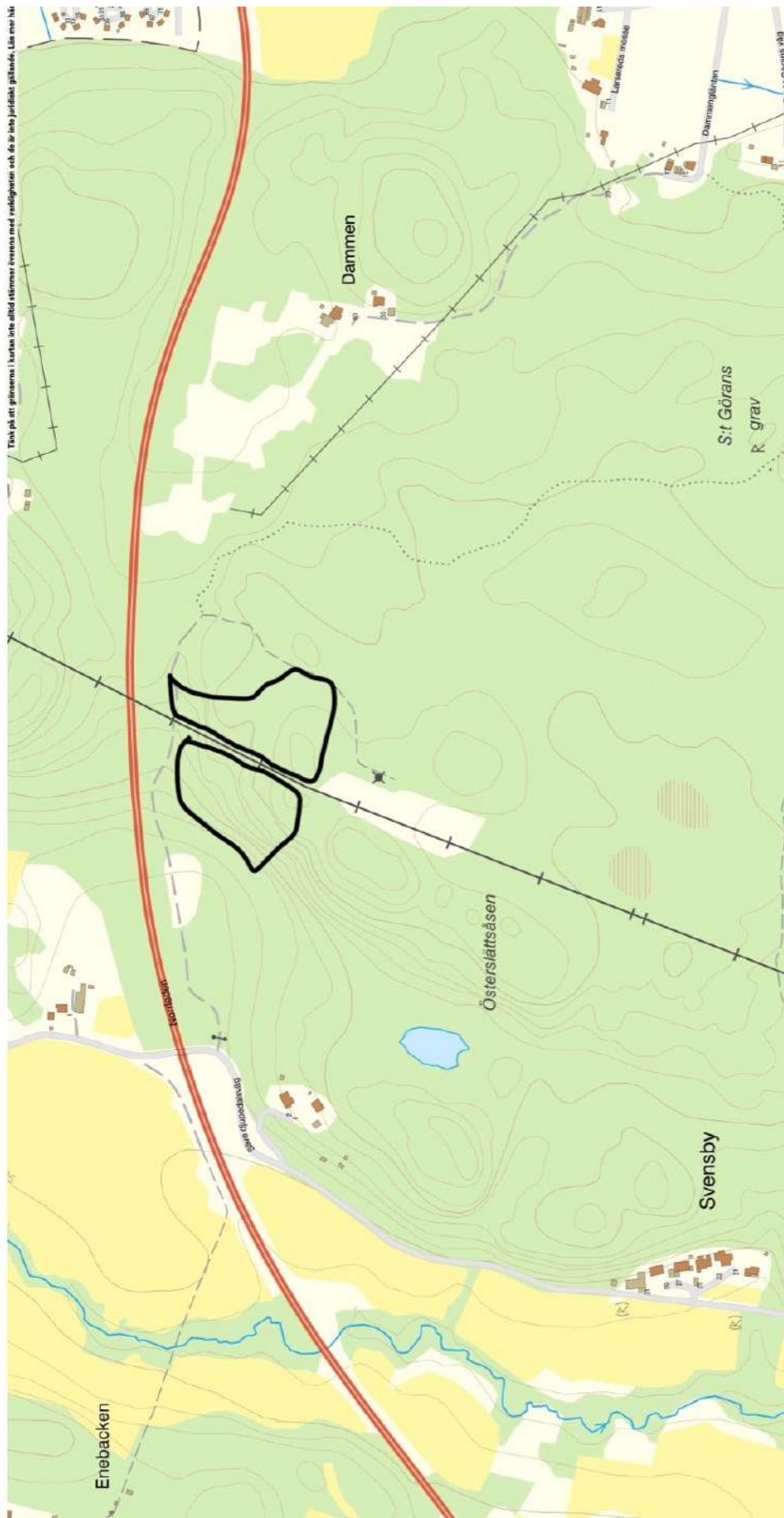
Avverkning Burebacken och Svankällevägen



Avverkning Burebacken och Svankällevägen, inzoom



Avverkning Österslättsåsen



Avverkning Österslättsåsen