

Rådet för funktionsstödsfrågor

2023-11-23

4. Oklart från föregående möten

5. Återkoppling på frågor från organisationerna

Klimatanläggning inom BmSS

Ulrika Brodd

Enhetschef Planering, samordning och fastighet

Bakgrund

Värmeböljor kan få stora konsekvenser för såväl vårdtagare som medarbetare inom vård och omsorg. Etablerade åtgärder för att minska värmestrålning och hålla inomhustemperaturen nere ska användas i första hand. Det innefattar som första åtgärd att hålla fönster stängda och använda befintliga solskydd.

Stöd till framtagande av en sådan plan finns på Folkhälsomyndighetens sida Värmeböljor- vägledning till handlingsplaner samt i skriften Att hantera hälsoeffekter av värmeböljor [Värmeböljor - vägledning till handlingsplaner](#).

Förebyggande åtgärder i verksamheten

- I första hand undersöks möjlighet att installera solskydd, exempelvis solfilm eller persienner/markiser.
- När ytterligare åtgärder behövs kan AC/luftkylare eller portabel fläkt övervägas men användning i vård och omsorgsmiljö bör alltid föregås av en riskvärdering där nytta vägs mot risk för spridning av mikroorganismer och konsekvenser för brukare och personal.
- Fastighetsförvaltare tillfrågas för råd inför installation av AC/luftkylare.

Hur arbetar Göteborgs Stad framåt

- Regelverk för komfortkyla i stadens fastigheter ses över.
- För vissa särskilt sårbara grupper, exempelvis inom nämnden för funktionsstöds verksamhetsområde, kommer komfortkyla att behövas vid längre och fler perioder av värmebölja. Detta behöver hanteras i nyproduktion och investeringsplaneringar.
- Komfortkyla kan kombineras med solceller för att kompensera för ökad energiförbrukning.

Kontakt

ulrika.brodd@funktionsstod.goteborg.se

Ulrika Brodd

Enhetschef planering, samordning och fastighet

Avdelning kvalitet och utveckling

Identifikation vid besök hos synskadade

Återkoppling på fråga från Synskadades riksförbund

Hur identifierar sig hemtjänstpersonal i mötet med en person som har en synnedsättning?

Den som inte ser behöver ju på något sätt kunna försäkra sig om att det är rätt person som kliver in i ens hem. Skulle man kunna märka upp den identifiering som idag används taktilt? Exempelvis med punktskrift?

- **Svar från Syninstruktörerna, Hälsofrämjande & förebyggandeenheten inom Äldre samt vård & omsorgsförvaltningen**

Det finns olika sätt att göra exempelvis använda sig namnbricka som har tydliga kontraster gul bakgrund med svart text. Presentera sig alltid med sitt namn när man kommer och går. Vi kan inte markera med punktskrift på grund av att vi inte har punktskriftmaskin. Syninstruktörerna kan informera/utbilda hemtjänstpersonal om bemötande med personer synnedsättning. Genomgången kan ta två timmar beroende på hur många de är i varje arbetsgrupp.

- **Kompletterande frågor från Förvaltningen för funktionsstöd till syninstruktörer**

Har ni obligatorisk utbildning av hemtjänstpersonal eller är det "bara" något ni erbjuder om ni får frågan?

- Vi har inte obligatorisk utbildning av hemtjänstpersonal, däremot erbjuder vi utbildning utifrån behov.

Har ni fått förfrågningar från personalgrupper som arbetar inom förvaltningen för funktionsstöd med andra insatser för våra grupper där brukare har synnedsättning också?

- Syninstruktörerna har inte fått förfrågningar från personalgrupper som arbetar inom förvaltningen för funktionsstöd.

God & Nära vård - referensgrupp

Referensgrupp för patienter i god & nära vård

- Återkoppling på frågan om ett råd för god och nära vård och hur patienter får sin röst hörd?

Sammanställning över arbetsgrupper kopplade till rådet

2021 - 2022	2023	Planering framåt
Värdighetsgarantier (2021)	Fritidsaktiviteter barn och unga	Samverkan med anhöriga
Ledsagning (2022)	Familjer med barn med funktionsnedsättning – vad kan vara hjälpsamt?	Utvärdering av serviceguiden som stöd i val av utförare av daglig verksamhet
BmSS Kompetens (2022) (Bostad med särskild service)		
BmSS – ramprogram (2022)		

6. Information från förvaltningen

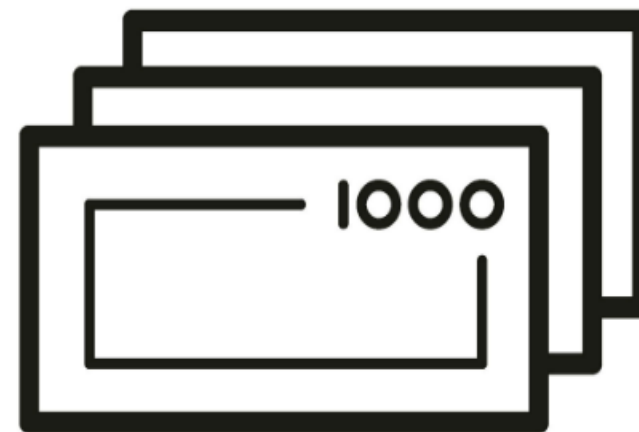
Ekonomisk lägesrapport oktober 2023 och budget 2024

Funktionsstödsrådet 2023-11-23



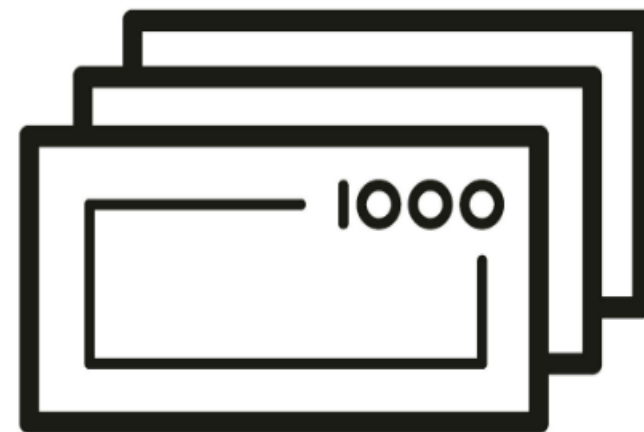
Utfall och prognos tom oktober

- Resultatet till och med oktober visar på ett underskott om 129,6 mnkr vilket motsvarar 2,5 procent av kommunbidraget.
- Nämnden redovisar en negativ prognos på -108 mnkr
- Den negativa prognosen beror på:
 - högre nyttjande av expensionsmedel än planerat 37 mnkr
 - kostnader kopplade till ärenden som förvaltningen tagit över med anledning av gränssnittsarbete 35 mnkr
 - åtgärder för budget i balans som inte har genomförts i tid eller i den omfattning som uppdraget varit
- Det krävs kostnadssänkningar under resterande del av året för att kunna uppnå ekonomi i balans 2024.
- Förvaltningen kommer i samband med budgetärende återkomma med förslag på åtgärder.



Påverkan budget 2024

- Nämnden för funktionsstöd prognostiserar ett underskott på 108 mnkr för helår 2023
- Varje avdelning går in i 2024 med för högt kostnadsläge i förhållande till budget
- Två stora poster som nämnden inte fått kompensation för från kommunfullmäktige
 - Högre expansionskostnad än tilldelade medel 2023 och 2024 (2023 påverkar helår 2024 kraftigt pga. helårseffekter) ca 80 mnkr
 - Gränssnitt som är beräknat till ca 80-100 mnkr för helår 2024
- Nämnden kommer även att behöva återställa negativt eget kapital - 28 mnkr enligt prognos
- Sammanlagt ca 208 mnkr som nämnden behöver anpassa för i budgeten för 2024



Exempel på åtgärdsområden 2024

- Anpassningar inom stödfunktioner
- Effektivare administration
- Effektivare nyttjande av lokaler
- Minskat antal chefer
- Hantering av tomplatser inom BmSS
- Förändrad styrning och ledning samt uppföljning



Kontakt

Kamila Norlander

kamila.norlander@funktionsstod.goteborg.se

Förvaltningen för funktionsstöd, Göteborgs Stad

7. Information från förvaltningen

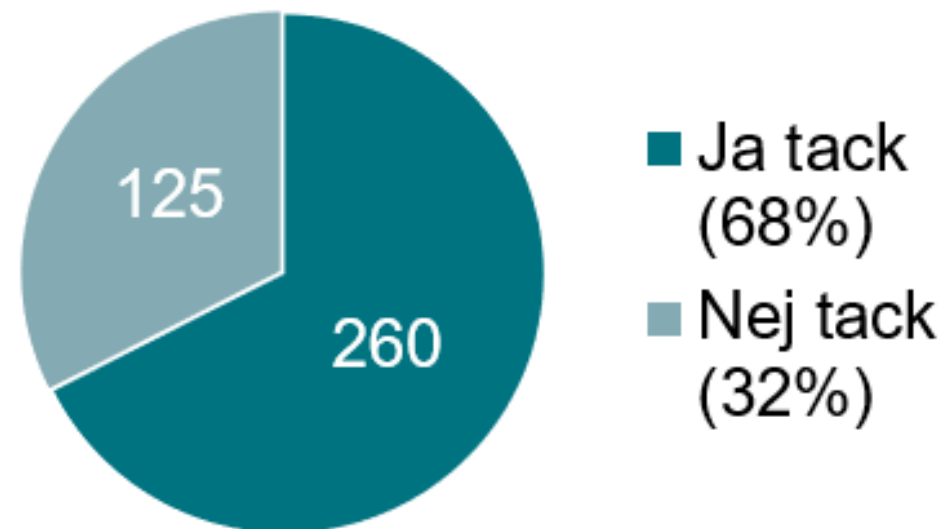
Riktlinje för återkallelseförbehåll

Mickaela Friberg och Christopher Runeberg

Nuläge (2022)

- 385 erbjudanden om bostad.
- 273 av dessa erbjudanden var till personer med ej verkställda beslut.
- Övriga 112 gick till personer som vill byta bostad.
- Personer med ej verkställda beslut tackade nej till 28 % (77 av 273) av erbjudanden om bostad.

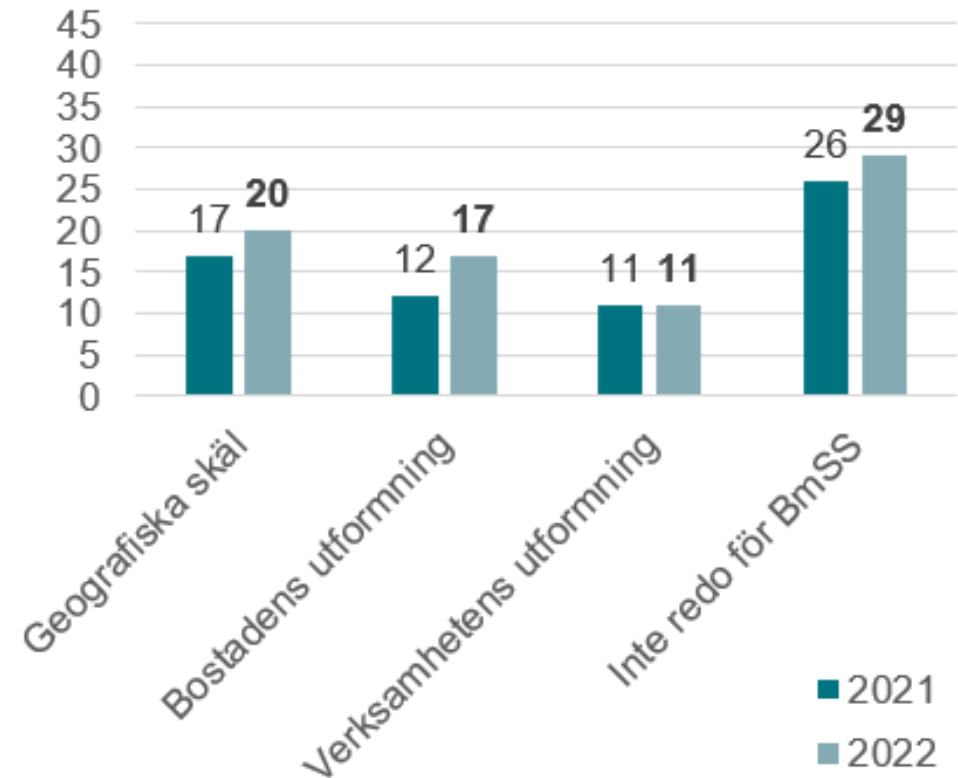
Erbjudanden 2022 (385)



Nuläge (2022)

- Den främsta anledningen att personer med ej verkställda beslut tackar nej är att de inte är redo för att flytta in på ett boende.
- Det är anledningen till 38 % (29 av 77) av nej tack.

Enbart icke verkställda beslut (77)



Riktlinje



- Rättssäkerhet
 - Standardiserade formuleringar
- Likabehandling
 - Gör vår hantering mer likvärdig och förutsägbar.
- Fler som behöver insatser ska få dem
- Införande av nya förbehåll
 - Tackar nej till verkställighet
 - Tillgodogör sig inte insatsen

Återkallelseförbehåll



- I lagen står när gynnande får återkallas.
- Återkallelseförbehåll är ett villkor i ett beslut som gör att beslutet kan återkallas.
- Måste uppfylla rättsliga krav på objektivitet, förutsägbarhet, proportionalitet.
- Individuell bedömning vid beslut om att upphäva en insats.
- Om beslutet upphävs får den enskilde ansöka på nytt.

Återkallelseförbehåll: Förändrad situation

”Beslutet kan återkallas om din situation förändras på ett sådant sätt att rätt till insatsen kan ifrågasättas.”

- Förbehållet finns redan idag i våra beslut.
- Standardiserad text gör att det blir mer rättssäkert och att lika fall behandlas lika.



Återkallelseförbehåll: Tacka nej

”Beslutet kan återkallas om du tackar nej till erbjuden verkställighet tre gånger.”

- Återkallelseförbehåll för framför allt:
 - BmSS
 - Ledsagarservice
 - Avlösarservice
 - Korttidsvistelse
 - Korttidsboende
- Det ska gå snabbare att få en insats verkställd för de som är redo för dem.



Återkallelseförbehåll: Tillgodogör sig inte

”Beslutet kan återkallas om du inte tillgodogör dig insatsen.”

- Kan tillämpas efter att vi under en längre tid har motiverat brukaren och möjliggjort för den att ta emot insatsen.
- Det ska gå snabbare att få en insats verkställd för de som tar emot dem.



Införande



- Kommer att börja införas efter att nya metodstöd har arbetats fram.
- Påverkar endast de som får nya insatsbeslut.

Kontakt

Mickaela Friberg

Socialrättsjurist

mickaela.friberg@funktionsstod.goteborg.se

Christopher Runeberg

Förvaltningsjurist

christopher.runeberg@funktionsstod.goteborg.se

Förvaltningen för funktionsstöd, Göteborgs Stad

8. Information från förvaltningen

Vad är hjälpsamt för familjer?

Arbetsgrupp 2023-11-23

Slutsatser från första träffen

- Första träffen skedde den 14 juni 2023.
- Under träffen påbörjades diskussionen kring stödet som familjer idag får från förvaltningen för funktionsstöd/FFS och inom Göteborgs Stad
- Mötesdeltagarna var överens om att det behövs mer underlag för att kunna arbeta vidare med den här frågan.
- Övergripande slutsatser från träffen:
 - Det är mycket krävande att hålla alla kontakter för familjer med barn med funktionsnedsättning, koordinatorroll.
 - Nya insatser (ej bistånd) skulle inte behövas om de olika insatserna som finns idag inom staden (FFS, grundskola, socialförvaltningar) skulle vara samordnade och fungerade väl.
 - Beviljade insatser behöver vara mer flexibla

Vad har hänt sedan sist

Andra träff 23 oktober

Under andra träffen jobbade arbetsgruppen med resultatet från enkäten angående vad som är hjälpsamt för familjer:

Utgångspunkterna på workshopen kring enkätens resultat var att ta fram förslag utifrån ett förebyggande perspektiv och utifrån familjens behov.



Utvecklingsområden

Utvecklingsområden och förslag som identifierades och togs fram under workshopen var:

- Information/Rådgivning: utveckling av lotsarenhet
- Stöd i koordination: implementera koordinatorroll
- Nya möjligheter för avlastning utanför hemmet och under helger/ kvällar genom anpassade fritidsaktiviteter
- Praktiskt stöd till föräldrarna: utbildningar/föreläsningar och individuell handläggning om konkreta metoder och situationer.



Pågående insatser och nästa steg

Förstärkning av befintliga insatser och uppdrag

- En väg in – för snabbare verkställighet
 - Koordinator för korttidsvistelse
- Organisering Akutteam / Trygghetsplatser
- Evidensbaserade arbetssätt för ökad brukardelaktighet
- Samverkan barn och unga
- Fritid för alla
- Kompetenshöjande insatser
- IOP Passalen

Utveckling av nya arbetssätt och flexibla former

- Praktiskt stöd genom metodstödande insatser i och utanför hemmet
- Öppet hus för familjer – drop in. Första tillfället i december
- Läger / Avlösning i flexibla former baserat på tema med olika innehåll utifrån intresse och målgrupp
- Arenor för Anhörigstöd och Lotsar
- Koordinatorer



Paus

10. Information från förvaltningen

Svar på motion om att ta fram ett lämpligt screeninginstrument för våld i nära relation

Remitterad motion från kommunstyrelsen

Gisela Askne

Förslag till beslut i kommunfullmäktige

Motion av Simona Mohamsson (L) och Kristina Bergman Alme (L)

- Kommunstyrelsen får i uppdrag att ta fram ett lämpligt screeninginstrument i samverkan med relevanta nämnder där det är lämpligt att alltid screena för våld i nära relation. Samt att screeningen dokumenteras på ett sådant sätt att det går att få statistiskt underlag för hela staden.

Utdrag ur motionen

- Göteborg ska bli bäst i världen på att bekämpa våld i nära relation. Det betyder att vi behöver arbeta systematiskt, uthålligt och skyndsamt.
- Staden behöver bli bättre på att använda screeninginstrument för att identifiera personer som utsätts för våld i nära relation. Genom att använda screeninginstrument får alla i målgruppen frågan. Att alltid ställa frågan öppnar upp för att det är ok att prata om sin utsatthet och visar på att personalen i staden orkar lyssna.
- Idag används manualbaserade frågeformulär såsom FREDA-kortfrågor inom socialtjänsten när de misstänker våld i nära relation.
- FREDA-kortfrågor är inte framtaget som ett screeninginstrument men i manualen påtalas att det kan användas som ett. Skulle det finnas mer lämpliga screeninginstrument än FREDA-kortfrågor ska de naturligtvis användas.

Förvaltningens bedömning:

- Bedömningen är att FREDA- kortfrågor är ett verktyg som tillgodoser screeningen i detta område vilket redan är en etablerad metod i förvaltningen.
- Utvecklingen för att kunna ta fram statistik ur verksamhetssystemet har genomförts.
- Den förvaltningsövergripande rutin stödjer att frågorna ska ställas vid de inledande kontakterna i nya ärenden samt årligen i alla ärenden. Dvs frågorna ställs till alla inte enbart vid misstanke om våld i nära relation.

Förvaltningens förslag till nämnden:

Förvaltningen håller på att färdigställa tjänsteutlåtandet och förvaltningens förslag blir troligen att avstyrka

Kontakt

Yasmin Andersson

yasmin.andersson@funktionsstod.goteborg.se

Förvaltningen för funktionsstöd, Göteborgs Stad

11. Information från förvaltningen

Revidering av nämnden för funktionsstöds anvisning för bidrag till civilsamhällets organisationer inom funktionshinderområdet

Information i råd för funktionsstödsfrågor den 19 oktober

- Organisationerna framförde att förvaltningens förslag innebär svårigheter för dem.

Nämnden för funktionsstöd den 25 oktober

- Förvaltningen föreslog att nämnden skulle besluta att framöver hantera beslut om verksamhetsbidrag på likande sätt som hanteringen av bidragen för 2023.
- Syftet var att ge förvaltningen rimliga förutsättningar att efter budgetbeslut handlägga ansökningarna och ge förslag till fördelning av medel för verksamhetsbidrag.
- Nämnden beslutade att återremittera ärendet i syfte att anpassa anvisningen mer till brukar-/organisationernas verksamhetsår.

Bakgrund

Kommunfullmäktige den 9 november

- KF antog förslag till budget från Socialdemokraterna, Vänsterpartiet och Miljöpartiet.
- Av budgethandlingen framgår att nämnden för funktionsstöd får i uppdrag att årligen indexera upp bidragen till funktionsrättsrörelsen med prisindex för kommunal verksamhet.



Förslag till nämnden

- Förvaltningen bedömer att det tidigare föreslagna revidering av anvisningen för bidrag till civilsamhällets organisationer inom funktionshinderområdet utgår med hänvisning till synpunkter från rådet för funktionsstödsfrågor samt uppdrag i budget för 2024 angående årlig indexuppräknning.
- Förvaltningen föreslår att anvisning för bidrag till civilsamhällets organisationer inom funktionshinderområdet revideras i form av en komplettering om att årligen räkna upp budgeten för verksamhetsbidragenbidrag och utvecklingsbidrag med prisindex för kommunal verksamhet.

Förtydligande

- Om nämnden fattar beslut om revidering av anvisningen den 29 november kommer förslag till fördelning av verksamhetsbidrag upp till nämnden den 20 december.

Gisela Askne

Gisela.askne@funktionsstod.goteborg.se

Utvecklingsenheten

Avdelning kvalitet och utveckling

Förvaltningen för funktionsstöd

12. Information och dialog

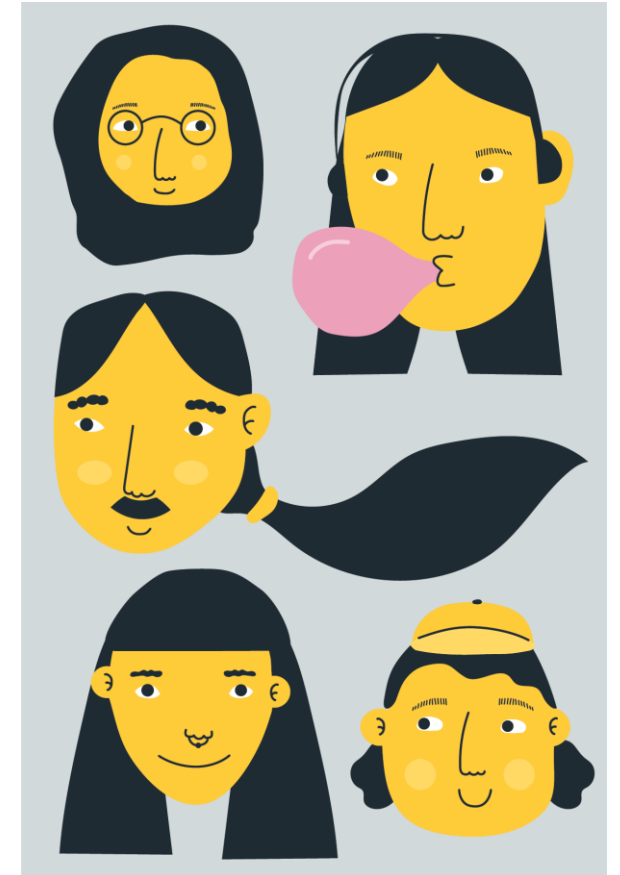
Göteborgs Stads program för jämlika livsvillkor och jämlik hälsa

Remitterat förslag från kommunstyrelsen

Karin Tidlund

Program för jämlika livsvillkor och jämlik hälsa

- Ersätter folkhälsoprogrammet och program för jämlik stad
- Ett steg i ambitionen att minska planer och program
- Svaret ska behandlas i nämnd och skickas till kommunstyrelsen senast 31/1 2024
- Det centrala rådet för funktionsrätt är remissinstans



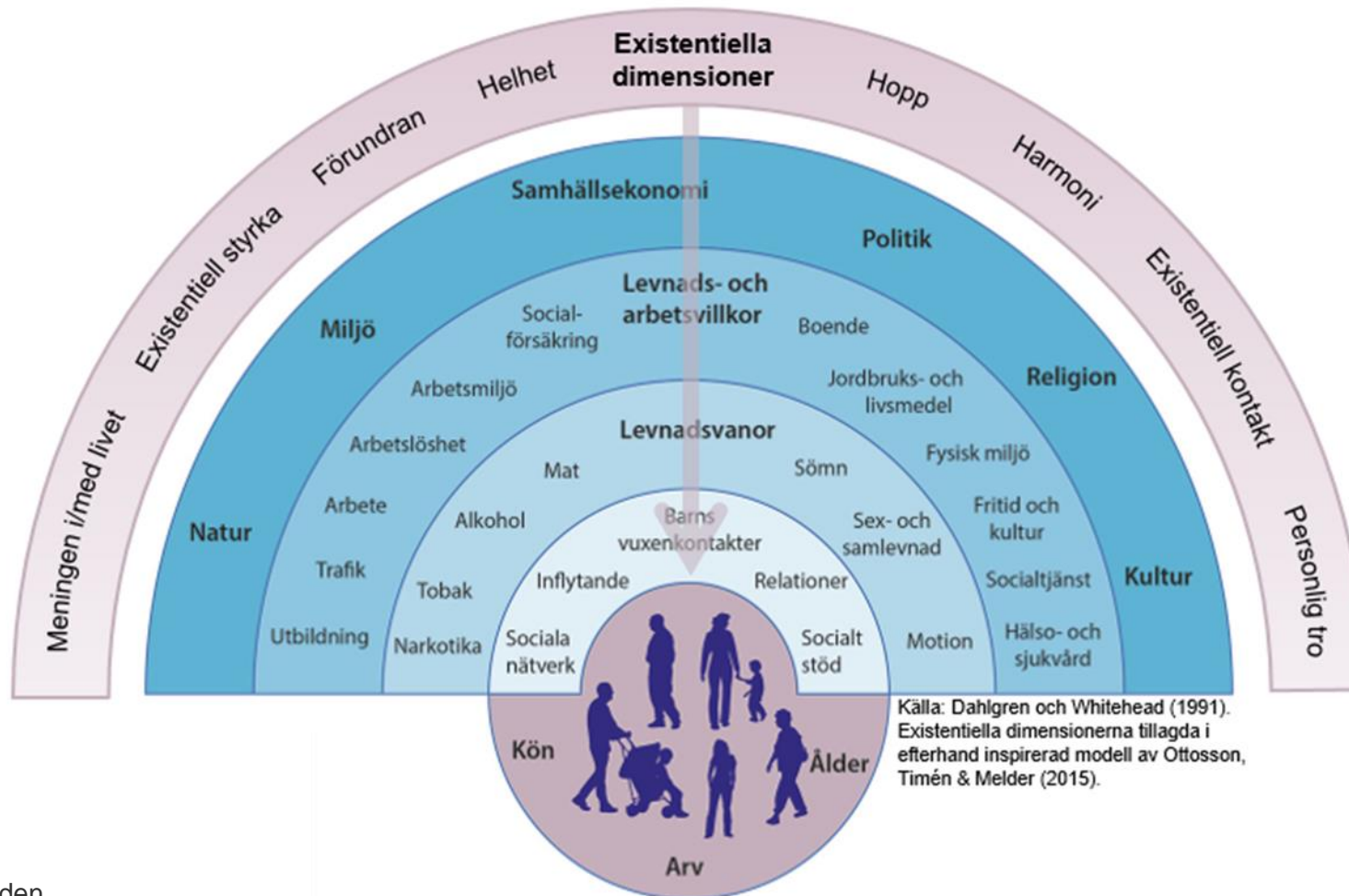
Program för jämlika livsvillkor och jämlik hälsa

- Det övergripande målet är *”Skillnader i livsvillkor och hälsa ska minska”*
- Fyra mål och tolv strategier, med text som beskriver och problematiserar området
- *”För att nå måluppfyllelse måste arbetet med programmet ske i nämnders och styrelsers grunduppdrag. Programmet pekar ut en riktning för hur prioriteringar i det dagliga arbetet ska ske.”*



Hälsans bestämningsfaktorer

Programmet utgår från hälsans bestämningsfaktorer – olika villkor och förutsättningar för folkhälsan



Folkhälsopolitikens åtta målområden

Folkhälsopolitiken ska skapa samhälleliga förutsättningar för en god och jämlik hälsa i hela befolkningen och sluta de påverkbara hälsoklyftorna inom en generation



En god och jämlik hälsa – åtta målområden

De åtta målområdena

- Det tidiga livets villkor
- Kunskaper, kompetenser och utbildning
- Arbete, arbetsförhållanden och arbetsmiljö
- Inkomster och försörjningsmöjligheter
- Boende och närmiljö
- Levnadsvanor
- Kontroll, inflytande och delaktighet
- En jämlik och hälsofrämjande hälso- och sjukvård

Föreslagna målområden och strategier

1) Barns och ungas hälsa ska förbättras

- Stärk stödet till föräldrar och vårdnadshavare under barnets hela uppväxt (*NFS har ansvar*)
- Främja barns läs- och språkutveckling (*NFS har ansvar*)
- Stärk skolan som hälsofrämjande arena
- Stärk arbetet för att fler barn och unga ska ha en tillgänglig och meningsfull fritid (*NFS har ansvar*)
- Öka förutsättningarna för fysisk aktivitet (*NFS har ansvar*)

2) Invånarnas möjligheter till delaktighet, inflytande och tillit ska öka

- Arbeta för ett aktivt och lokalt civilsamhälle med jämlika förutsättningar för deltagande (*NFS har ansvar*)
- Stärk arbetet för att de grupper som är svåra att nå ska känna till och kunna ta del av Göteborgs Stads verksamheter och utbud (*NFS har ansvar*)

Föreslagna målområden och strategier

3) Fler ska ha arbete och möjlighet till försörjning

- Utveckla och samordna stödet till grupper som står långt från arbetsmarknaden
- Utveckla och samordna stödet till unga som varken arbetar eller studerar

4) Tillgången till en hållbar och väl gestaltad livsmiljö ska vara jämlik

- Säkerställ en jämlik fördelning av resurser i den gemensamma prioriteringen i strategisk och taktisk planering
- Säkra att plan- och exploateringsprocessen omhändertar sociala aspekter
- Tillgodose goda livsmiljöer med väl gestaltade och omhändertagna närmiljöer i förvaltning av den befintliga staden

Särskild diskussion om två strategier

Strategi 2.2 Stärk arbetet för att de grupper som är svåra att nå ska känna till och kunna ta del av Göteborg Stads verksamheter och utbud

Göteborgs Stad har utmaningar i att nå alla göteborgare. Det finns målgrupper som generellt beskrivs som särskilt svåra för staden att nå, beroende på situation kan det till exempel handla om personer som tillhör en minoritetsgrupp, personer med annat modersmål än svenska, personer med funktionsnedsättning, yngre eller äldre personer.

Det finns ett behov av att skapa förutsättningar för alla göteborgare att kunna vara delaktiga och påverka. Det är viktigt att ställa sig frågan vilka målgrupper som berörs, att involvera dessa och synliggöra deras perspektiv redan i ett tidigt skede. Att inkludera personer med lokal förankring eller med förankring i olika målgrupper är en nyckel för att nå personer som staden ofta har svårt att nå.

Hur kan nämndens målgrupp stärkas tydligare?

Särskild diskussion om två strategier

Strategi 3.1 Utveckla och samordna stödet till grupper som står långt från arbetsmarknaden

För att nå personer som har sämre förutsättningar att finna arbete och sysselsättning, behöver insatserna anpassas efter deras behov samt ges utifrån flera behovsområden. Samverkan mellan staden, regionen och statliga myndigheter behöver utvecklas. Förankring på arbetsmarknaden eller annan meningsfull sysselsättning har positiva konsekvenser för hälsa och övriga livsvillkor. Möjligheten till egen försörjning påverkar hälsan positivt, både för vuxna och för barn i hushållet.

Hur kan nämndens målgrupp stärkas tydligare?

Frågor till rådet för funktionsstöd



Bidrar programmets mål och strategier till att uppnå det övergripande målet att ***minska skillnader i livsvillkor och hälsa*** när det gäller nämndens målgrupp?



Anser ni att strategierna i programmet ger förutsättningar att tydliggöra livsvillkor för nämndens målgrupp på ett bra sätt?

Kontakt

Karin Tidlund

karin.tidlund@funktionsstod.goteborg.se

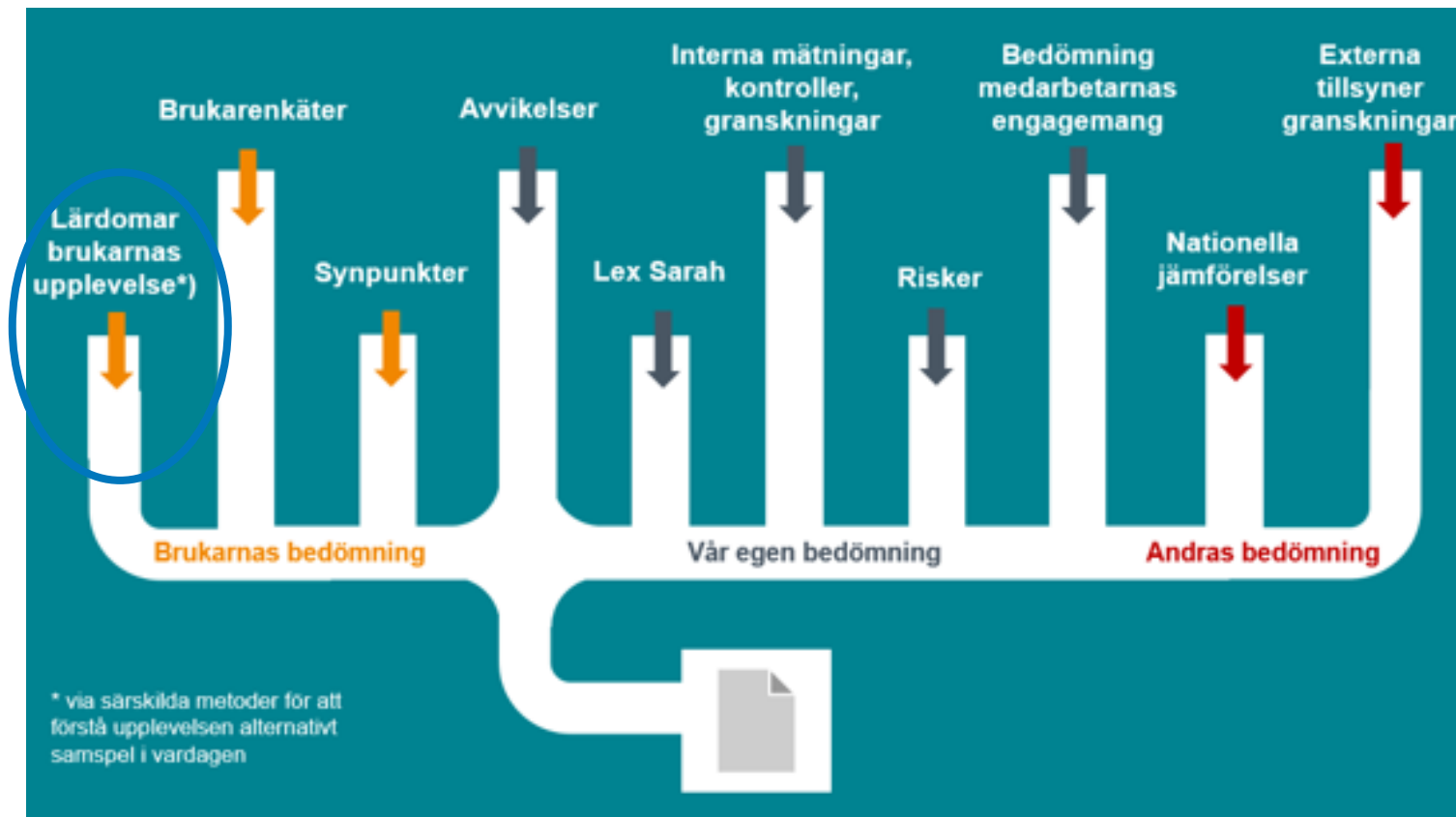
Förvaltningen för funktionsstöd, Göteborgs Stad

13. Information och dialog

Dialog om viktiga frågor att ställa vid en brukarrevisión

Christina Norman, Gisela Askne

Förvaltningens systematiska kvalitetsarbete



Delaktighetstrappa

FORM	EXEMPEL PÅ METODER
Medbeslutande	Ingå i arbetsgrupper med budget och beslutsmöjligheter.
Inflytande	Arbetsgrupper med långtgående uppdrag.
Dialog	Brukarrevision, dialogseminarier, vecko- och husmöten, involverande metoder för prioriteringar och problemlösning.
Konsultation	Enkät, samråd, vecko- och husmöten, synpunktshantering .
Information	Tidning, webb, trycksaker.

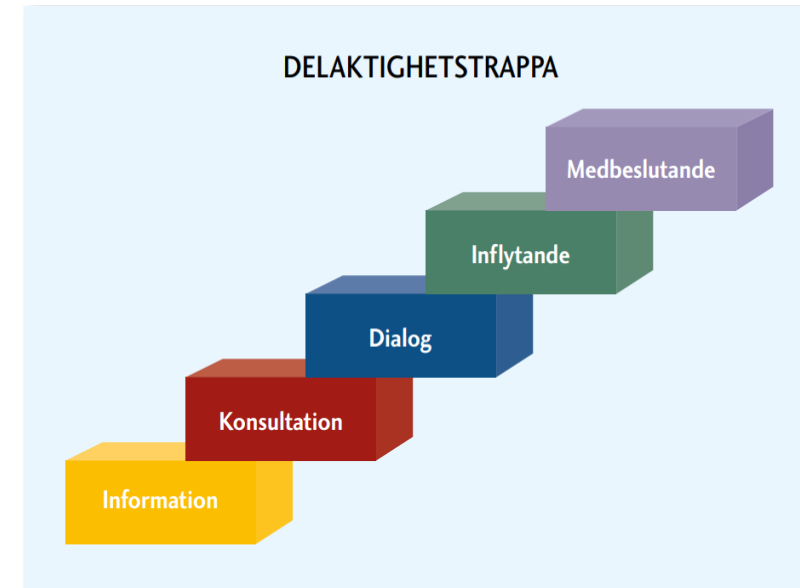


Bild 1: SKR:s Delaktighetstrappa. Skapad av: Sveriges Kommuner och Landsting. Skapad år: 2006.

Brukarrevisjoner kan vara en del av kvalitetsarbetet

Brukarrevisjon är ett komplement till andra brukarundersökningar, som enkäter.

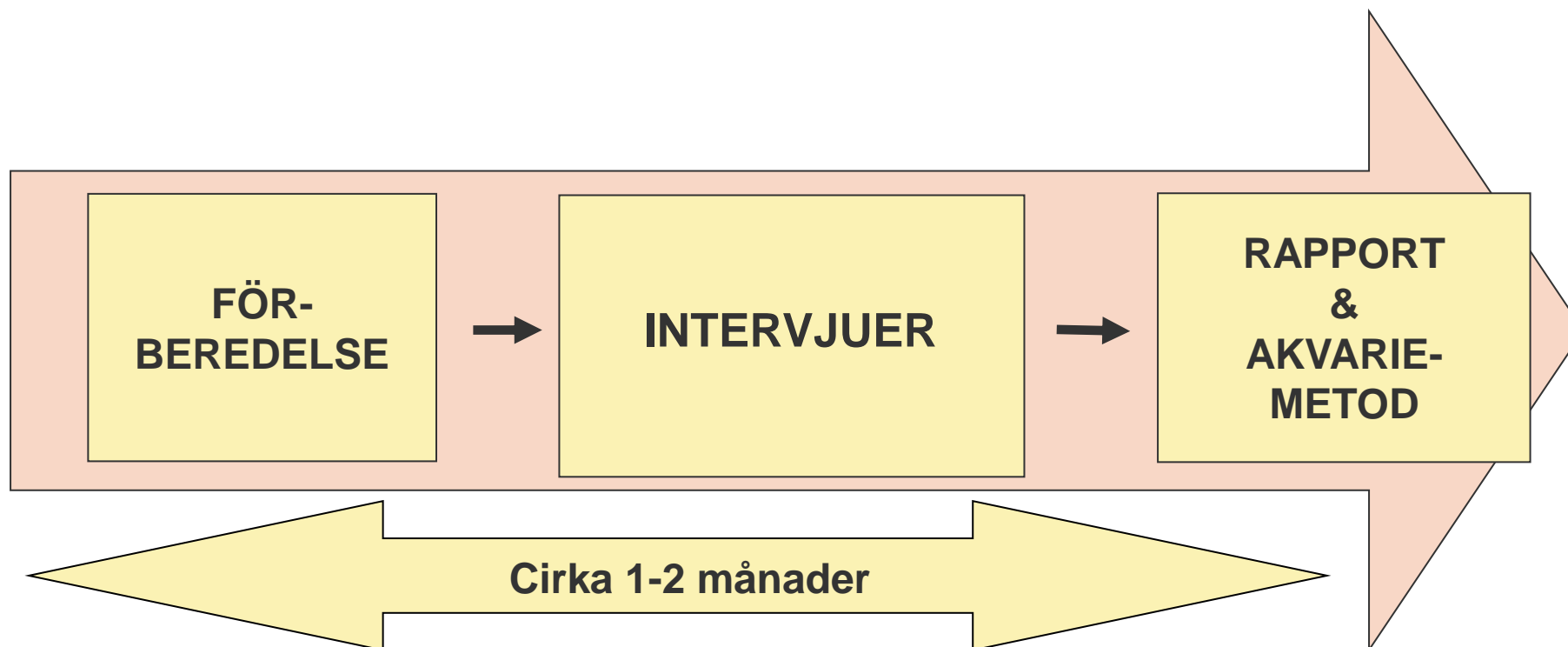
Brukarrevisjon kan medföra

- att enheten får ny kunskap om vad brukarna tycker
- bekräftelse på det som fungerar bra
- möjlighet att analysera brister och utvecklingsområden



Vad är en brukarrevision?

- Brukare med egen erfarenhet intervjuar andra brukare.
- Resultat ges i form av rapport och reflekterande samtalsmodell; akvariemetod.
- Bygger på intervjuer, med talat språk, bildstöd och/eller samtalsmatta.



Exempel på frågor

- Vilket stöd får du av personalen?
- Är du nöjd med stödet? Varför, varför inte?
- Litar personalen på att du klarar saker själv och kan lära dig?
- Är du med och planera det som skall hända på boendet? Vill du det?
- Vad tycker du om mötena? Kan de göras bättre på något sätt?
- När ni gör saker tillsammans, är du med och bestämmer vad ni ska göra?

Resultatet följer värdighetsgarantierna

Bedömning utifrån respektive värdighetsgaranti

Värdighetsgarantier
Förvaltningen för funktionsstöd

Värdighetsgarantier inom funktionsstöd

Garantierna ska göra det tydligt vad du och dina
närstående kan förvänta er av det stöd som förvaltningen
för funktionsstöd erbjuder.



Bemötande



**Kommunikation
och kompetens**



**Självständighet
och delaktighet**



**Trygghet och
kontinuitet**



**Synpunkter
och kontakt**



Scanna för att
samta med bildstöd!
Du kan också besöka
goteborg.se/
vardighetfunktionsstod



Dialogfråga

Vad menar du som representant från civilsamhället är den viktigaste frågan att ställa i en brukarrevison?

.....och varför?

Kontakt

Brukarrevison

Utvecklingsenheten

Avdelning Kvalitet och Utveckling

Förvaltningen för funktionsstöd

Christina Norman, samordnare

Telefon: 031-367 90 32 Mobil: 0707 80 44 05

14. Information och dialog

Daglig verksamhet- studier och arbete

Diana Soto de la Fuente, verksamhetschef DV Hisingen
Förvaltningen för funktionsstöd

Studier inom ramen för daglig verksamhet



- Arbetsmarknad och vuxenutbildningsplan för Funktionshinder 2021-2023.
- Samverkan mellan Utbildningsförvaltningen, Arbetsmarknad- och vuxenutbildningsförvaltningen/Arb.vux och daglig verksamhet/DV.
- Två kurser erbjuds till deltagare inom DV, "jag i samhället" och "jag i arbetslivet"-pågått i 1,5 år. Åtta deltagare per kurs. Sammanlagt 40 deltagare på tre terminer.
- Uppföljningarna visar på ett stort intresse och uppslutning bland deltagarna och har bidragit till att stärka individerna utifrån målsättningarna för kursen.
- Finansieras av Arbvux.
- Karriärvägledning kommer erbjudas framåt.

Möjlighet att pröva arbete

- Arbetar med metoden supported employment, "place the train".
- OSA-anställningar via Arbvux.
(OSA – offentligt skyddat arbete)
- Undanröjt några hinder, exempelvis möjligheten att testa annat arbete under tre månader.
- Jobbskuggarvecka.
- Öka kunskapen bland deltagare, medarbetare gällande ersättningsmodellerna
(Arbetsförmedling och Försäkringskassan).



Tack!

Diana Soto de la Fuente
Verksamhetschef daglig verksamhet Hisingen
Förvaltningen för funktionsstöd

15. Övrigt

2024

tisdagen den 6 februari på Selma Center

Råd	Tid	Plats
Tisdag 6 februari	14.00 - 16.30	SLC Selma sal
Tisdag 16 april	14.00 - 16.30	Teams
Torsdag 13 juni	14.00 - 16.30	SLC Selma sal
Torsdag 26 sept	14.00 - 16.30	SLC Selma sal
Torsdag 21 nov	14.00 - 16.30	Teams
Torsdag 12 dec	14.00 - 16.30	SLC Selma sal

16. Mötet avslutas