

# Delårsrapport per augusti 2016

## Innehållsförteckning

<b>1</b>	<b>Omvärldsanalys .....</b>	<b>4</b>
<b>2</b>	<b>Verksamheten i Göteborgs Stads nämnder och bolag .....</b>	<b>7</b>
<b>3</b>	<b>Väsentliga personalförhållanden .....</b>	<b>11</b>
<b>4</b>	<b>Göteborgs Stads övergripande ekonomiska utveckling .....</b>	<b>16</b>
4.1	Koncernens ekonomiska utveckling .....	16
4.1.1	<i>Koncernens resultat för perioden och prognostiserat helårsresultat .....</i>	<i>16</i>
4.1.2	<i>Koncernens investeringar .....</i>	<i>16</i>
4.2	Stadens riktlinjer för god ekonomisk hushållning .....	17
4.3	Finansiell uppföljning och riskhantering .....	18
4.4	Kommunens ekonomiska utveckling .....	20
4.4.1	<i>Finansierings- och kostnadsutveckling .....</i>	<i>20</i>
4.4.2	<i>Kommunens resultat för perioden och prognostiserat helårsresultat .....</i>	<i>21</i>
4.4.3	<i>Balanskravsutredning .....</i>	<i>22</i>
4.4.4	<i>Kommunens investeringar och låneutveckling .....</i>	<i>23</i>
<b>5</b>	<b>Ekonomi - analys och riskbedömning av nämnder och bolag .....</b>	<b>24</b>
5.1	Stadsdelsnämnder .....	24
5.2	Facknämnder .....	26
5.3	Bolag .....	29
5.4	Kommunalförbund .....	31
<b>6</b>	<b>Finansiella räkenskaper för koncernen och kommunen .....</b>	<b>32</b>
6.1	Resultaträkning - koncernen (sammanställd redovisning) .....	32
6.2	Balansräkning - koncernen (sammanställd redovisning) .....	32
6.3	Resultaträkning - kommunen .....	33
6.4	Balansräkning - kommunen .....	34
6.5	Noter .....	35
6.6	Redovisningsprinciper .....	36
6.7	Finansiella nyckeltal - kommunen .....	37
6.8	Resultatredovisning nämnder .....	38
6.9	Investeringsredovisning nämnder .....	39
6.10	Resultatredovisning bolagen .....	40
6.11	Investeringsredovisning bolag .....	41

## Bilagor

*Bilaga 1: Bolagsstruktur 160831*

## **Syfte med och målgrupp för delårsrapporten**

Enligt Kommunala redovisningslagens nionde kapitel ska en delårsrapport upprättas minst en gång per år. Den ska upprättas mellan juni och september månad. Göteborgs Stad har valt att upprätta sin delårsrapport per den 31 augusti, vilket innebär att de analyser som presenteras i rapporten avser de första åtta månaderna under 2016. Rapporten innehåller också en prognos över det finansiella resultatet per den 31 december 2016.

Delårsrapporten innehåller en kort omvärldsanalys, viktiga händelser från verksamheten, en beskrivning av väsentliga personalförhållanden och ekonomiska analyser. Dessa kapitel utgör förvaltningsberättelse. Därutöver återfinns finansiella räkenskaper för Göteborgs Stads koncern och kommun i kapitel 6.

Göteborgs Stads delårsrapport lämnas av kommunstyrelsen till kommunfullmäktige som en del i uppföljningsrapport 2. Den vänder sig också till externa intressenter i form av exempelvis kreditgivare, leverantörer och offentliga myndigheter. Delårsrapporten produceras av stadsledningskontoret för kommunstyrelsen.

# 1 Omvärldsanalys

## Trög ekonomisk återhämtning i OECD och Brexit

Tillväxttakten bromsade in i Europa första halvåret 2016 vilket innebär att förstärkningen av konjunkturläget inte nu sker i samma takt som under 2015. Ett flertal prognosmakare gör samma bedömningar och BNP-tillväxten i världen förväntas hamna strax över 3 procent de kommande åren. Den rådgivande folkomröstningen i Storbritannien i juni gav ett, för många oväntat, resultat om utträde ur EU, så kallat Brexit. Den politiska och ekonomiska effekten av utträdet för övriga EU är svåra att överblicka. Sannolikt kommer dock intresset för utländska investeringar i Storbritannien vara lågt då oklarheter över landets relation till EU kommer att kvarstå under lång tid. Förhandlingarna mellan EU och Storbritannien kommer säkerligen dra ut på tiden och på sina håll har också oro uttryckts för att andra länder i EU kan vara intresserade av att gå samma väg. Det finns en risk att Brexit försämrar tillväxten i Göteborgsregionen. Storbritannien är Göteborgs fjärde största exportmarknad, om Volvos internhandel till och från Belgien räknas bort.

## Fortsatt skakigt inom EU

Förutom Brexit har Medelhavsländerna börjat föra internt samtal utifrån skillnaderna i förutsättningarna mellan norra och södra Europa. Sedan den ekonomiska krisen i EU finns idag ett Nordeuropa som ackumulerar överskott och ett Sydeuropa som lider av stora underskott. Till detta tillkommer flyktingkrisen, säkerhet och terrorism utöver den ekonomiska krisen som Medelhavsländerna har att hantera.

Splittring mellan medlemsländerna finns också utifrån att många av de östra EU-länderna inte vill vara med och ta emot flyktingar.

Eftersom britterna är nettobetalar till unionen kommer det att uppstå diskussioner om hur nettoförlusten på drygt 120 miljarder kronor per år ska ersättas i EU-budgeten. Antingen kan länderna dela på förlusten och höja sina medlemsavgifter i motsvarande grad. För Sverige kan det röra sig om cirka 2,5 miljarder kronor i extra EU-avgift. Eller så får EU dra ner på utgifterna. En tredje väg vore en mix av båda varianterna.

## Inbromsning även i Sverige men god jobbtillväxt i Göteborgsregionen

I en miljö av låg tillväxttakt i omvärlden är Sverige beroende av att inhemska sektorer går bra. Här är behovet av fortsatt ökat bostadsbyggande och infrastruktur viktiga komponenter som kan bidra till tillväxten i Sverige. Samtidigt finns det risker med ökat bostadsbyggande i form av att hushållens skulder fortsatt ökar. Eventuella åtgärder för att dämpa skuldsättningen i hushållen slår samtidigt mot konsumtion och byggande och därmed också mot arbetsmarknad och tillväxt. Enligt nuvarande bedömning beräknas tillväxten i Sverige gå från knappt 4 procent föregående år till 3 procent innevarande år och ned mot 2 procent 2018. Trots lägre tillväxttal kan konstateras att den svenska ekonomin fortsätter att utvecklas betydligt starkare än i många andra länder. Anledningen är en fortsatt stark utveckling av inhemsk efterfrågan.

Göteborgsregionens konjunktur har stärkts ytterligare vilket medfört att arbetslösheten minskat. Jobbtillväxten i Göteborgsregionen har nu legat runt 3 procent 3 kvartal i rad och ökningen senaste kvartalet var högre än i både Malmö- och Stockholmsregionen. I augusti i år var arbetslösheten 5,9 procent i Göteborgsregionen. Motsvarande siffror var i Malmöregionen 10,1 procent och i Stockholm 6,1 procent. Att Göteborgsregionen har lägre arbetslöshet än Stockholm är ovanligt. För hela landet var arbetslösheten 7,4 procent.

Den starka tillväxten har inneburit att flera branscher i Göteborgsregionen söker arbetskraft med viss kompetens både i Sverige och utomlands eftersom den regionala

arbetsmarknaden inte räcker till för kompetensförsörjningen. Förutom fordonsindustrin finns ett stort behov inom yrken kopplade till bygg- och anläggningssektorn. Det finns risk för förseningar i för Göteborgs del viktiga bygg- och infrastrukturprojekt.

Svårigheten att hitta rätt kompetens inom byggsektorn gäller för hela landet. Regering gav i juni ett uppdrag till statliga samordnare att se över behovet av åtgärder för att säkerställa tillräcklig arbetskraftskapacitet inom byggbranschen. Uppdraget ska redovisas till Näringsdepartementet senast den 20 december 2016.

### **En tudelad arbetsmarknad**

Det förbättrade arbetsmarknaden har inte kommit alla till del utan det är främst välutbildade och ungdomar som gynnas av den starka arbetsmarknaden. I augusti 2016 var arbetslösheten bland utrikes födda 16-64 år i Göteborgsregionen 16,5 procent. För Sverige var motsvarande andel 21,6 procent. Det blir allt större skillnader mellan arbetslösa som är födda utanför Europa och övriga. 54 procent av de inskrivna på Arbetsförmedlingen i landet är utrikes födda. Av dem är 50 000 nyanlända inom Arbetsförmedlingens etableringsuppdrag. Bland inrikes födda var arbetslösheten i augusti 4,2 procent (mot 4,8 procent i fjol). Det kan jämföras med utrikes födda där arbetslösheten tvärtom ökat något, från 21,4 till 21,6 procent på ett år.

### **Färre asylsökande**

Antalet människor på flykt globalt saknar motstycke i modern flyktinghistoria med över 65 miljoner människor på flykt, varav en stor del är barn. I september hölls ett FN-toppmöte i New York där ett 50-tal länder beslutade att ta emot fler kvotflyktingar, totalt 360 000 flyktingar. FN lanserade även kampanjen "Tillsammans - respekt, säkerhet och värdighet för alla", för att svara på den ökande främlingsfientligheten.

Regeringen föreslår att Sverige successivt ska öka sin flyktingkvot till 5 000 personer under 2017 och 2018 från dagens knappa 2 000. För just nu söker färre personer skydd i Sverige. Migrationsverket har under våren räknat ner sina prognoser för de kommande tre åren och räknar i år med 34 500 asylsökande. En betydande neddragning har även skett i bedömningen av antalet ensamkommande flyktingbarn. Migrationsverkets senaste bedömning pekar nu mot en tillströmning på 3 500 individer. Antalet färre asylsökande medför att Migrationsverket nu bedömer att cirka 11 000 tillfälliga asylboenden behöver börja avvecklas.

### **Befolkningstillväxten i Göteborgs**

Göteborgs befolkningstillväxt var under första halvåret på samma nivå som motsvarande period 2015. Det var lägre än förväntat, men det finns tydliga indikationer på en större befolkningsökning under augusti och september. Detta stämmer med migrationsverkets prognoser som säger att antalet asylansökningar som prövas och beviljas kommer att öka under slutet av året. Även om folkökningen inte förändrats under första halvåret 2016 jämfört med 2015, så har det skett några intressanta förändringar. Antalet födda ökar för första gången på fyra år och invandringens betydelse för befolkningstillväxten ökar.

Som en följd av det stora antalet asylsökande 2015 skrevs befolkningsprognoser på både riksnivå och kommunnivå upp. Möjligheterna för asylsökande att komma till Sverige har under året försvårats vilket bidragit till att antalet asylsökande minskat kraftigt för att nu ligger nära normalnivån för 2000-talet. Minskningen av antalet asylsökande innebär att befolkningstillväxten 2018 och framåt blir betydligt lägre än vad som antagits i Göteborgs Stads befolkningsprognos. Däremot bedöms prognosen för 2016 och 2017 hålla ganska väl på totalnivån.

Befolkningsstatistiken och befolkningsprognoserna avser antal folkbokförda personer.

Det innebär att asylsökande, som har rätt till viss kommunal service, inte ingår befolkningsstatistiken utan de finns endast upptagna i migrationsverkets register. Antalet asylsökande som befinner sig i Göteborg har under 2016 varit 5 000-6 000 personer enligt migrationsverket, varav närmare hälften under 20 år. Antal asylsökande påverkar därför befolkningsstatistiken med en viss fördröjning och på kort tid är det snarare Migrationsverkets handläggningstider som har störst påverkan.

### **Förslag på ny regional indelning**

I juni överlämnade Indelningskommittén delbetänkandet Regional indelning - tre nya län. Kommittén föreslår bland annat en sammanslagning av Västra Götalands län och Värmlands län till ett nytt och större Västra Götalands län från och med januari 2018. Motsvarande sammanslagning av Västra Götalandsregionen och Värmlands läns landsting föreslås ske januari 2019. Förslaget är på remiss och kommittén ska överlämna sitt slutbetänkande senast augusti 2017. Ambitionen är att Sveriges län och landsting ska blir färre och större, från 21 till 6.

### **Tillitsdelegation**

Regeringen vill utveckla en tillitsbaserad styrning i den offentliga sektorn med fokus på medarbetarnas kompetens och förmåga samt medborgarnas behov. Idag ligger fokus på mål- och resultatstyrning och uppföljning. En delegation har inrättats för detta arbete.

## **2 Verksamheten i Göteborgs Stads nämnder och bolag**

### **Infrastrukturen byggs ut**

Järnvägsplanen för Västlänken fastställdes den 28 april 2016 av Trafikverket men har överklagats till regeringen. Detaljplanerna för Västlänken är antagna av kommunfullmäktige men även dessa planer är överklagade, till Länsstyrelsen. Detaljplanerna för station Haga och station Centralen är på granskning och detaljplanen för Korsvägen har varit på samråd. Projektering och detaljplanering pågår och trafikverket har skickat in tillståndsansökan till mark- och miljödomstolen.

Mark och miljööverdomstolen har den 4 maj 2016 fastställt mark- och miljödomstolens deldom att Göteborgs Stad beviljas tillstånd till vattenverksamhet innefattande bland annat byggandet av en ny bro över Göta älv enligt förslaget ”Arpeggio”. Göteborgs Stad har nu alla nödvändiga tillstånd och en utsedd huvudentreprenör för att bygga Hisingsbron. Projektet förbereder nu för att etablera och starta byggnation i januari 2017. Under våren startade en rad förberedande arbeten, främst med ledningsomläggningar i området. Kommunfullmäktige har godkänt en projektbudget om 3 500 mkr i 2009 års prisnivå.

Mark och miljööverdomstolen har den 4 maj 2016 fastställt mark- och miljödomstolens deldom att Göteborgs Stad beviljas tillstånd till vattenverksamhet innefattande bland annat byggandet av en ny bro över Göta älv enligt förslaget ”Arpeggio”. Göteborgs Stad har nu alla nödvändiga tillstånd och en utsedd huvudentreprenör för att bygga Hisingsbron. Projektet förbereder nu för att etablera och starta byggnation i januari 2017. Under våren startade en rad förberedande arbeten, främst med ledningsomläggningar i området. Kommunfullmäktige har godkänt en projektbudget om 3 500 mkr i 2009 års prisnivå.

### **Fortsatt planering för ny kollektivtrafik**

Ett förslag till målbild för stadstrafiken i Göteborg, Mölndal och Partille 2035 (GMP) har varit på en bred remiss inom Göteborgs stad samt övriga kommuner och myndigheter. Näringsliv, intresseorganisationer och allmänheten har också getts möjlighet att lämna synpunkter. Stadstrafikforum arbetar nu med fördjupade studier med anledning av de synpunkter som framförts. Efter revideringar kommer målbilden för stadstrafiken att föreslås för beslut i kommunfullmäktige Göteborg, Mölndal och Partille samt i regionfullmäktige VGR. Arbetet med målbilden görs parallellt med samtalen med regeringsuppdraget om Sverigeförhandlingen, vilken ger en möjlighet till statlig finansiering av särskilt de åtgärder som stödjer bostadsbyggande i storstadsregionen. Trafikkontoret har under våren arbetat vidare med planeringen för en linbana över älven från Järntorget till Lindholmen och vidare till Lundby och Wieselgrensplatsen, som en integrerad del av kollektivtrafiken i staden. Trafiknämnden har hemställt till kommunfullmäktige om ett inriktningsbeslut för fortsatt planering med sikte på att ha en linbana färdigställd till 400-årsjubiléet 2021.

### **Planering och byggande på en fortsatt hög nivå**

Bostadsproduktionen ökar markant i staden och kommer att fortsätta öka de närmaste åren, från i genomsnitt cirka 2 200 bostäder per år under perioden 2011-2015 till cirka 4 500 bostäder per år under perioden 2016-2020. Ökningen syns i såväl planering som i markanvisningar och i pågående projekt även om nämndernas högt satta volymmål för sina respektive verksamheter sannolikt inte nås i år. Intresset för bygga bostäder i staden är också stort och särskilt noteras ett stort intresse för nybyggnation av hyresrätter.

Även behovet av bostäder ökar och under en period framöver bedöms befolkningstillväxten vara större än bostadsbyggandet. Samtidigt finns tydliga tecken på

kapacitetsbrister i genomförandeskedena. Byggrätter för bostäder och kontor i planer som planeras vinna laga kraft under 2016-2018 bedöms överstiga den utbyggnadstakt nuvarande byggaktörer förmår. Bristande tillgång på kompetens framstår allt tydligare som en kritisk faktor i bostadsbyggandet. I allt fler branscher uppstår konkurrens om personal både inom Göteborgs stad och med andra aktörer i regionen.

Arbetet med BoStad 2021 (Jubileumssatsningen) fortgår. BoStad 2021 omfattar i dagsläget cirka 8 600 lägenheter fördelade på 27 olika byggaktörer och 31 detaljplaner, dessa detaljplaner beräknas antas under 2017.

### **Skolinspektionens granskning**

Skolinspektionen granskar regelbundet all kommunal och fristående utbildningsverksamhet. Tillsynen i Göteborgs Stad påbörjades hösten 2015. Granskningen omfattade dels skolenheter som bedömdes ha stora utvecklingsbehov, dels huvudmannens ansvarstagande för förskola, förskoleklass, grundskola, grundsärskola, fritidshem, gymnasieskola, gymnasiesärskola respektive vuxenutbildning.

Totalt 100 skolor besöktes. I skolorvalet ingick samtliga grund- och gymnasiesärskolor, 58 grundskolor och 10 gymnasieskolor. Varje skolbesök har resulterat i ett beslut där skolinspektionen delgav sin bedömning av verksamheten. Vid åtta grundsärskolor och tio grundskolor konstaterades inga brister. Övriga skolor belades med föreläggande inom ett eller flera av områden. Tio av grundskolebesluten och fyra av gymnasiebesluten förelades med vite. Bristerna skulle åtgärdas inom tre månader. De mest förekommande bristområdena var för lite fokus på elevhälsans förebyggande och främjande arbete samt ofullständigt arbete med att följa upp och utveckla verksamheten. När det gällde vitesförelägganden rörde dock den mesta kritiken arbete med extra anpassningar och särskilt stöd och/eller trygghet och studiero. Inom granskningsområdena Undervisning och lärande samt Bedömning och betygsättning konstaterades mycket få brister.

Skolinspektionens uppföljning har visat att de flesta brister är avhjälpna men i några fall konstaterades att så inte är fallet. För sex skolor har skolinspektionen därför lämnat in en ansökan hos förvaltningsrätten om att vitena ska utkrävas. Dessa skolor har även meddelats ett nytt föreläggande med ytterligare vite.

Att skolor får föreläggande med vite är en ny erfarenhet för Göteborgs Stad. Bakgrunden till att viten utfärdas hör samman med ändringar i skollagen från och med januari 2015. Där det tidigare angavs att skolinspektionen kan förelägga med vite står det idag att skolinspektionen ska göra detta.

### **Jämlikt Göteborg**

Social Resursnämnd är processägare för budgetmålet *Göteborg ska vara en jämlik stad*. Det innebär att nämnden har en ledande, samordnande och uppföljande roll i samverkan för att nå målet. Arbetet med målet kallas för *Jämlikt Göteborg - hela staden socialt hållbar* och koordineras av en samordningsgrupp där även stadsdirektören ingår sedan april 2016. Arbetet med att skapa ett jämlikt Göteborg är indelat i fem fokusområden med var sin fokusområdesledare. Arbetet i samordningsgruppen och i fokusområdena utgår från en strategi samt en fokusplan med konkreta insatser. Exempel på konkreta insatser är utvecklingen av familjecentrerat arbete och familjecentraler samt projektet *Staden där vi läser för våra barn*. Kunskapsspridning och kommunikation har bidragit till att hela staden fått ett ökat fokus på *Jämlikt Göteborg - hela staden socialt hållbar*.



## **Bosättningslagen**

Sedan 1 mars 2016 har alla kommuner i Sverige ansvar för att ta emot nyanlända med uppehållstillstånd för bosättning enligt Bosättningslagen (Lag 2016:38 om mottagande av vissa nyanlända invandrare för bosättning).

Till Göteborgs Stad har det fördelats 880 nyanlända för 2016 varav cirka 330 har anvisats till och med augusti/september. Staden har kunnat ordna boende framförallt genom att Förvaltnings AB Framtiden bidragit med lägenheter ur det befintliga bostadsbeståndet. Den generella bostadsbristen innebär betydande svårigheter med att finna boenden. Staden arbetar aktivt med att få fram både temporära och permanenta boendelösningar för att klara kommande anvisningar under året och 2017. Det senaste tillskottet är 60 villavagnar vid Lilleby Camping som ger boende för cirka 100 personer. Stadens verksamheter har även kontaktat privata fastighetsägare med förfrågan om att bidra med lägenheter. Genom Boplats AB inleds under oktober månad en satsning som vänder sig till privatpersoner som vill hyra ut rum/lägenheter. De framtagna objekten är dock otillräckliga för närvarande. Det finns risk för att många nyanlända kan få bo på vandrarhem och hotell, särskilt under 2017, vilket kommunen så långt möjligt försöker undvika.

För 2017 beräknas Göteborgs andel vara cirka 1 300 personer. Från 2018-2020 väntas antalet anvisningar bli färre på grund av att antalet personer som söker asyl i Sverige minskar.

## **Sociala barn- och ungdomsvården**

De barn och unga som är i behov av insatser från socialtjänsten tillhör i många fall de mest sårbara och utsatta i vårt samhälle. Under de senaste åren har situationen inom den sociala barn och ungdomsvården uppmärksamats ur flera aspekter. Barns utsatthet ökar, vilket tydligt visas genom fler anmälningar. Arbetsbelastningen inom IFO upplevs bidra till sämre arbetsmiljö och konkurrensen om arbetskraften har skärpts.

Den stora tillströmningen av ensamkommande barn och ungdomar under 2015 som söker asyl har skapat ytterligare påfrestning på en redan ansträngd situation inom verksamheten individ och familjeomsorg. Verksamheten är beroende av att socialsekreterare finns på plats och utan dröjsmål tar sig an och utreder barns och ungdomars situation.

Det lagstadgade kravet på skyndsamhet när det gäller utredningar som rör barn och unga har varit svåra att leva upp till i de flesta stadsdelar. På flera håll försöker man frigöra arbetstid genom att återinföra administrativt stöd till socialsekreterare.

Stadsledningskontoret har lett arbetet med att ta fram en stadenövergripande handlingsplan för att förbättra socialsekreterarnas arbetsmiljö. Parallellt sker ett processarbete för att skapa en gemensam plattform för arbetet med barn och unga i Göteborg. Det är angeläget att härigenom utveckla förutsättningarna till att Staden ska vara en attraktiv arbetsgivare.

## **Sommarlovsaktiviteter för barn och unga**

MUCF (Myndigheten för ungdoms- och civilsamhällsfrågor) utlyste ett bidrag till sommarlovsaktiviteter för barn och unga mellan 6-15 år i landets kommuner. 100 miljoner skulle gå till att skapa kostnadsfria sommarlovsaktiviteter och främja integration. Fördelningen av medel skulle styras utifrån hur många barn som levde i socioekonomiskt svaga familjer. Göteborg stad gick in med en ansökan och fick 17 miljoner. Samtliga SDF, IOFF, Kulturförvaltningen, Social resursförvaltning och Park-

och Naturförvaltningen var med i ansökan. Slutrapport till MUCF kommer i november med de preliminära resultatet är att cirka 170 aktiviteter genomfördes med 59 259 deltagare. I den genomförda deltagarenkäten redovisas att 76 % av deltagarna aldrig provat aktiviteten tidigare, 46 % har rört sig i ett (för dem) nytt område i staden.

### **Gothenburg Green World**

Gothenburg Green World är ett samarbete mellan Nordens ledande parker. Göteborg & co projektledde i samverkan med park- och naturnämnden, Liseberg AB och Botaniska trädgården. Temat för 2016 var grön stadsutveckling och delaktighet. För att kunna bygga en tät och grön stad och möta klimatutmaningen behövs en genomtänkt grön stadsplanering. Stadens gröna strukturer bör planeras både utifrån sociala och ekologiska aspekter: de offentliga platserna bidrar till ett rikt och hälsosamt stadsliv såväl som till ett rikt växt- och djurliv och ekosystemtjänster. Projektet satte under nio veckor prägel på framförallt Avenyn och Götaplatsen där ett tjugotal tillfälliga pop-up-parker byggdes. Dessa blev snabbt populära för en stunds vila, schackspel, kunskapsinhämtning och möten. Kring statyn Poseidon byggdes en tredelad grön oas med sittplatser. Allt material återanvänds i nya arrangemang. Gothenburg Green World har presenterats i flera internationella tidningar. Utvärdering av projektet pågår och rapporteras under hösten.

### **Flera pågående organisationsutredningar**

Stadsledningskontoret genomför flera relativt omfattande organisationsutredningar. Inom ramen för översynen av stadens facknämndsorganisation har en delrapport och ett förslag till en fortsatt inriktning på arbetet lämnats till kommunstyrelsen. Förslaget innehåller ett mer begränsat antal organisationsalternativ som ska belysas mer grundligt i översynens andra fas.

I arbetet med införande av valfrihetssystem enligt LOV inom hemtjänsten har kommunstyrelsen fastställt organisationen för utredningsarbetet och tidplanen för införandet. Stadsledningskontoret har därefter lämnat förslag på en central organisation för upprättandet av kontrakt med externa utförare och uppföljning samt förslag på ekonomisk ersättningsmodell för utförd hemtjänst. Enligt tidplanen ska brukare inom hemtjänsten kunna välja utförare senhösten 2017

I skolutredningen ingår att dels utreda ledning och styrning av stadens skolverksamhet, dels genomföra en översyn av hur resurser fördelas mellan skolor i olika stadsdelsnämnder och föreslå alternativa resursfördelningsmodeller. Utredningen i sin helhet ska lämnas till kommunstyrelsen i december 2016.

### **3 Väsentliga personalförhållanden**

Verksamheten ökar i de flesta av stadens förvaltningar till följd av nya uppdrag och förändringar i befolkningssammansättningen. Rekryteringssituationen i stadsdelsförvaltningarna, de tekniska förvaltningarna och bolagen är problematisk eftersom det råder brist på sökande med efterfrågad kompetens eller erfarenhet. Sjukfrånvaron har ökat men i något långsammare takt. I förvaltningar och bolag pågår arbetsmiljöförbättrande arbete bland annat med målet att sänka sjukfrånvaron.

#### **Personalvolym**

Kommunens personalvolym i arbetad tid till och med augusti har ökat med 4,4 procent jämfört med motsvarande period föregående år, prognosen för 2016 är cirka 39 000 årsarbetare, en ökning med nästan 1 500 jämfört med 2015. Ökningen avser främst social resursnämnds uppdrag för nyanlända, stadsdelarnas individ- och familjeomsorg och grundskola samt gymnasieskolan och de planerande nämnderna. Förskolans personalvolym är i princip oförändrad på övergripande nivå, men ökar respektive minskar i olika stadsdelarna. Stadsdelarnas äldreomsorg har ökat med 3 procent.

Personalvolymen för de kommunala bolagen prognostiseras öka med ca 50 årsarbetare, till ca 6 700. Vissa minskningar inom Göteborg Energi AB och Renova AB vägs upp av öknings inom främst Göteborgs Spåvägar AB, Förvaltnings AB Framtiden AB och Higab AB.

#### **Personalstruktur**

Antalet tillsvidareanställda medarbetare vid förvaltningarna uppgick i augusti till 34 000, en ökning jämfört med augusti 2015 med 1 300. Mest har yrkesgrupperna socialsekreterare, socialvårdspersonal, elevassistenter och lärare ökat, men också chefer, ingenjörer/arkitekter, handläggare och administratörer. Andelen av tillsvidareanställda som har en grundanställning på heltid är 93 procent. Av de tillsvidareanställda är ca 5 000 medarbetare 60 år eller äldre, med stor skillnad i andel mellan olika yrkesgrupper.

Andel av den arbetade tiden utförd av timavlönade är för förvaltningarna till och med augusti 7,1 procent, 0,3 procentenheter lägre än ett år tidigare. För stadsdelarna är andelen 7,6 procent och har minskat med 0,5 procentenheter. Alla de huvudsakliga verksamheterna inom stadsdelarna minskar något utom individ- och familjeomsorg. Andelen för social resursnämnd har ökat avsevärt sedan hösten 2015.

#### **Jämställdhet**

Summan av förvaltningarnas ledningsgrupper är inte helt numerärt jämställda, då de har någon överrepresentation av kvinnor (>60 procent). När det gäller samtliga chefer speglar andelen chefer som är kvinnor väl andelen medarbetare som är kvinnor ("lika karriärmöjligheter").

Av heltidsanställda kvinnor har 9 procent enligt eget önskemål lägre tjänstgöringsgrad, samma sak gäller 4 procent av männen.

Största utmaningen för jämställdhet är att våra yrkesgrupper ska få mer lika andel kvinnor och män anställda, istället för de i hög grad könssegregerade yrkesgrupper vi har idag.

#### **Sjukfrånvaro**

Sjukfrånvaron fortsätter att öka för stadens förvaltningar, men i något minskad takt. Andelen av sjukfrånvaron som överstiger 59 dagar fortsätter öka. Medarbetarna blir med andra ord sjuka under längre tid.

Följande tabell visar sjukfrånvaron för förvaltningarna. Kvinnor har inte bara högre sjukfrånvaro än män, skillnaden ökar dessutom. Jämfört med förra året har männens sjukfrånvaro minskat något.

Sjukfrånvaro (%)	2014-08	2015-08	2016-08
Total sjukfrånvaro	7,4	8,5	8,7
Andel sjukfall > 59 dagar	57,6	59,9	61,2
Man	4,8	5,6	5,5
Kvinna	8,1	9,2	9,6
< 35 år	6,1	6,7	7,0
35 - 49 år	7,3	8,4	8,3
> 49 år	8,3	9,5	10,0

Uppdelningen i åldersgrupper visar att sjukfrånvaron minskat något i åldrarna 35-49 år. För övriga åldersgrupper ökar den. Det mest oroande är att den yngsta åldersgruppen har så hög och ökande sjukfrånvaro. Dessa medarbetare ska förhoppningsvis arbeta inom staden många år till.

Nästan samtliga stadsdelsnämnder och några facknämnder rapporterar om åtgärder för att motverka såväl den korta som långa sjukfrånvaron, till exempel kartläggning av långtidssjuka medarbetare och hälsofrämjande arbete för att motverka den korta sjukfrånvaron.

### Arbetsmiljö

Många nämnder och styrelser rapporterar om pågående eller planerade aktiviteter för att minska sjukfrånvaron; hälsofrämjande, förebyggande och rehabiliterande insatser, liksom utbildningar i den nya föreskrifterna om organisatorisk och social arbetsmiljö för chefer och skyddsombud.

På uppdrag av kommunstyrelsen har stadsledningskontoret tillsammans med verksamheterna arbetat fram handlingsplaner för förbättrad arbetsmiljö inom Ifo/funktionshinderns myndighetsutövning och förskolan. Implementering av motsvarande handlingsplan inom äldreomsorgen pågår, bland annat har en arbetsgrupp med deltagare från verksamheterna tagit fram ett gemensamt utbildningsprogram för ergonomi och förflyttningsteknik. Ett pilotprojekt med fysisk aktivitet på betald arbetstid startar under hösten på två hemtjänstenheter.

En personalorganisation på trafikkontoret har lämnat in en begäran om insatser utifrån Arbetsmiljölagen (6 kap § 6a) till Arbetsmiljöverket, med fokus på arbetsbelastning och oklarheter i ansvar och uppdrag. Arbetsgivaren instämmer till stora delar i problembilden. Arbetsätt, uppdrag och roller behöver klargöras, arbetsbelastningen minska, liksom förutsättningarna säkras för chefer att vara chefer.

Göteborgs Spårvägar AB har tidigare fått ett föreläggande från Arbetsmiljöverket om arbetsmiljön i de nya spårvagnarna M32. Efter domslut i förvaltningsdomstolen ska arbetsgivarens riskbedömning vara klar första oktober och vitesföreläggandet om ombyggnation av förarhytten togs bort. Göteborgs Spårvägar AB fortsätter arbetet med att skapa en god arbetsmiljö i förarhytten.

Flera nämnder rapporterar att den kommungemensamma medarbetarenkäten i sin nuvarande form inte är ett fullgott stöd för förvaltningens arbetsmiljöarbete. Tiden mellan enkäterna är inte tillräcklig för att hinna arbeta med resultatet. Fokus bör också ligga på övergripande information för styrning och ledning. Förvaltningarna önskar också att anpassade system tas fram med kortare ledtider för att på ett effektivt sätt

stödja det lokala arbetsmiljöarbetet.

I slutet av februari redovisades resultatet från medarbetarenkäten 2015. De övergripande indexen Nöjd medarbetare och Hållbart medarbetarengagemang hade värdena 55 respektive 56, en minskning med ett steg vardera jämfört med 2014. Frågeområden som fick höga värden var Bemötande (81), Styrning (78) och Motivation (77). Lägre värden fick Inflytande (56) och Organisatorisk tillit (63).

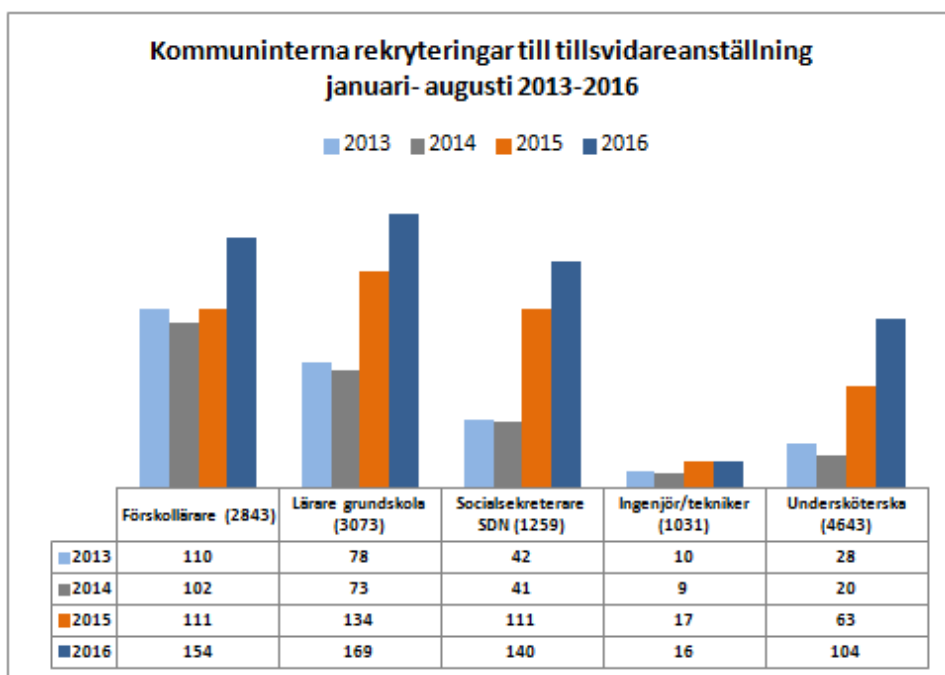
### **Rekrytering och personalrörlighet**

Samtidigt som det sedan flera år råder stark konkurrens om utbildad arbetskraft påverkas kommunens rekryteringsbehov av befolkningsökningen och ökade ambitioner genom statliga och lokala satsningar. Elevgrupperna i grundskolans äldre skolåldrar ökar och satsningen på ökad lärartäthet i de yngre skolåldrarna gör att behovet av behöriga lärare ökar avsevärt. Fortsatt utbyggnad av förskoleplatser ökar det redan idag stora behovet av förskollärare. Inom socialtjänsten behövs fler socialsekreterare, bland annat för att möta nya målgrupper och ökning av nyanlända och ensamkommande. Inom äldreomsorgen finns både statliga och lokala mål som innebär satsningar på ökad personaltäthet. De förvaltningar som berörs av infrastruktursatsningen har alla utökade uppdrag. Det är helt nödvändigt att utveckla nytänk kring bemanning och arbetsfördelning och ha god framförhållning i detta, eftersom de som, med nuvarande dimensionering, utbildas till arbete inom välfärdssektorn inte kommer att räcka för att täcka de stora behoven.

Trots att antalet medarbetare har ökat kraftigt beskriver alla stadsdelsnämnder och flera facknämnder rekryteringssituationen som mycket problematisk. Ofta saknas sökande med efterfrågad kompetens till utannonserade tjänster och det blir allt vanligare att rekryteringar avbryts eller måste göras om. Ofta tvingas man göra avkall på kravet på erfarenhet, vilket gör att verksamheterna får en övervikt av nyexaminerade. Det ställer stora krav, både på chefskapet och verksamheten, när det är många som samtidigt ska introduceras i yrket. Chefer måste lägga en stor del av sin arbetstid på bemannings- och rekryteringsarbete.

Bristen på medarbetare med önskad utbildning och erfarenhet gör att trycket på högre löner ökar. Även rörligheten mellan stadsdelsförvaltningarna ökar betydligt. Det innebär en ökande intern lönekonkurrens som uppfattas som svår att hantera. Även flera av de tekniska nämnderna beskriver att rörligheten ökat kraftigt under 2016 och rapporterar svårigheter att behålla erfarna medarbetare. Bland ingenjörer och tekniker är det den externa konkurrenssituationen, med krav på marknadsanpassade löner, som ställer krav på högre löner.

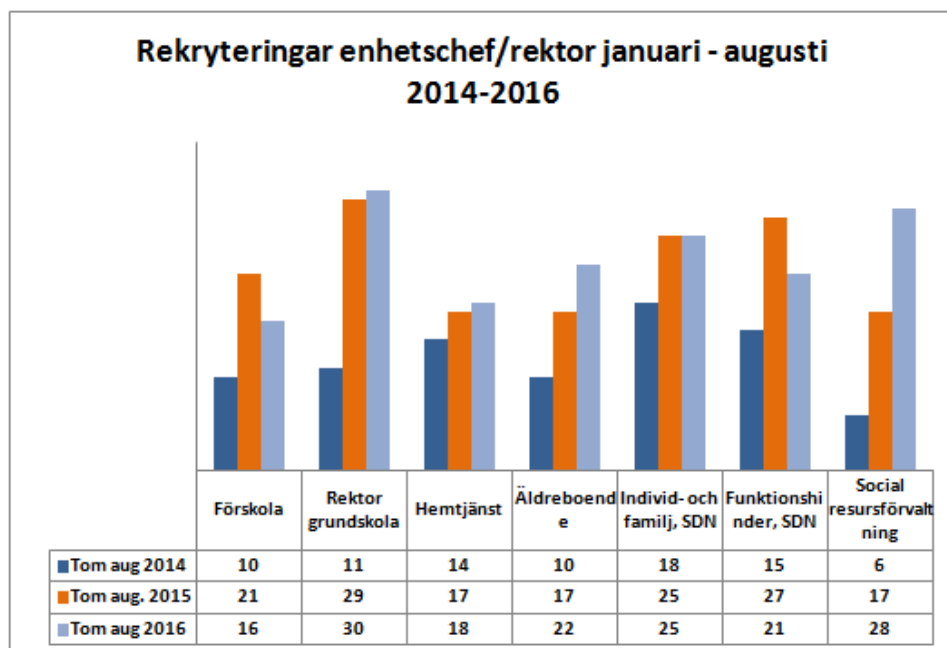
Inom lönebildningsområdet krävs åtgärder för att åstadkomma konkurrenskraftiga löner men som samtidigt görs på ett sätt som innebär kontrollerad kostnadsutveckling.



Flera stadsdelsnämnder och tekniska nämnder beskriver hur de förstärkt yrkesintroduktionen för nyexaminerade medarbetare. Flera förvaltningar har anställt särskilda rekryteringsspecialister i syfte att avlasta cheferna. I flera verksamheter har man påbörjat arbete med att bredda yrkesområden och organisera arbetsuppgifter på nytt sätt så att de kan utföras av fler än en yrkesgrupp. Inom exempelvis äldreomsorgen arbetar man både med att skapa tjänster med enklare arbetsinnehåll (serviceassistenter) samtidigt som man utvecklar karriärvägar där undersköterskor får mer kvalificerade arbetsuppgifter (omsorgshandledare). Inom socialtjänsten pågår en utveckling mot att andra yrkesgrupper ska kunna utföra delar av sösiösekretärerens uppgifter för att lösgöra tid till klientarbete. Liknande diskussioner pågår även inom grundskolan och förskolan.

### Chefsförsörjning

I takt med att verksamheten expanderar behövs också fler chefer. Under 2015 ökade rekryteringen av chefer kraftigt. Hittills i år ser antalet chefsrekryteringar ut att mattas av något i de flesta verksamhetsområden och kommer att ligga på ungefär samma nivå som 2015.



Många chefer nyrekryteras i samband med att verksamheten växer, men också för att ersätta chefer som slutar. Hittills i år har 92 chefer lämnat förvaltningarna, varav 25 med pension, och 39 har sökt sig till annan förvaltning, vilket är något färre än föregående år. Jämfört med 2015 har antalet chefer ökat inom grundskolan, Ifo, funktionshinder samt social resursförvaltning, men är oförändrat inom förskolan och äldreomsorgen. Även inom utbildningsförvaltningen och de tekniska förvaltningarna har antal chefer ökat. Chefer inom Ifo har färre medarbetare per chef jämfört med 2015. I övriga verksamheter är det oförändrat.

Arbete med att förbättra chefers förutsättningar pågår i alla förvaltningar. I de nyligen framtagna handlingsplanerna med syfte att förbättra arbetsmiljön finns flera åtgärder som avser chefers arbetsmiljö. Via strukturerade erfarenhetssamtal följer vi årligen upp anledningen till att chefer väljer att sluta i förvaltningarna. Redovisning av detta sker i uppföljningsrapport 3 per oktober.

## 4 Göteborgs Stads övergripande ekonomiska utveckling

### 4.1 Koncernens ekonomiska utveckling

Staden växer, vilket innebär betydande ekonomiska utmaningar. Det blir därför allt viktigare att i alla relevanta sammanhang planera, följa upp och analysera den ekonomiska situationen för Göteborgs Stads samlade koncern i ett helhetsperspektiv. Beskrivningarna och analyserna av stadens ekonomiska utveckling nedan utgår därför från ett koncernperspektiv som sedan bryts ner i delanalyser för kommunen, nämnderna och bolagen.

#### 4.1.1 Koncernens resultat för perioden och prognostiserat helårsresultat

Resultatet för koncernen Göteborgs Stad uppgick per augusti 2016 till drygt 2 500 mkr jämfört med 1 250 mkr i budget för perioden.

Prognosen för koncernens samlade resultat för 2016 har justerats upp något i förhållande till prognosen i mars och uppgår till cirka 1 900 mkr. Det är en förbättring med cirka 400 mkr i förhållande till den prognos som lämnades i våras. Förklaringen står främst att finna i reavinster inom bolagssfären och då försäljningar inom lokalklustret.

Prognosen för kommunens resultat uppgår till cirka 530 mkr och har därmed justerats upp med cirka 40 mkr jämfört med den prognos som lämnades i våras. Av det totala resultatet svarar reavinster för 480 mkr, vilket innebär att om dessa exkluderas så uppgår resultatet till 50 mkr vilket är betydligt svagare än vad som skulle vara önskvärt för att vara långsiktigt hållbart.

Prognosen för bolagens resultat uppgår till cirka 1 400 mkr och ligger därmed cirka 400 mkr över budgeterade nivåer, vilket huvudsakligen förklaras av reavinster inom lokalklustret.

Årets resultat (mkr)	Utfall 2016 (aug)	Periodiserad budget 2016 (aug)	Prognos 2016 (aug)	Prognos 2016 (mar)	Budget 2016	Bokslut 2015
Kommunen	1 338	448	530	490	0	824
Kommunalförbunden	6	0	-2	-6	0	2
Extraordinära poster kommunen	-	-	-	-	-	-
Bolagen	1 071	821	1 395	1 060	1 062	363
Koncernjusteringar	90		0	-65	-611	30
<b>Koncernen totalt</b>	<b>2 505</b>	<b>1 269</b>	<b>1 900</b>	<b>1 500</b>	<b>451</b>	<b>1 219</b>

*Bolagens resultat avser efter bokslutsdispositioner och skatt.*

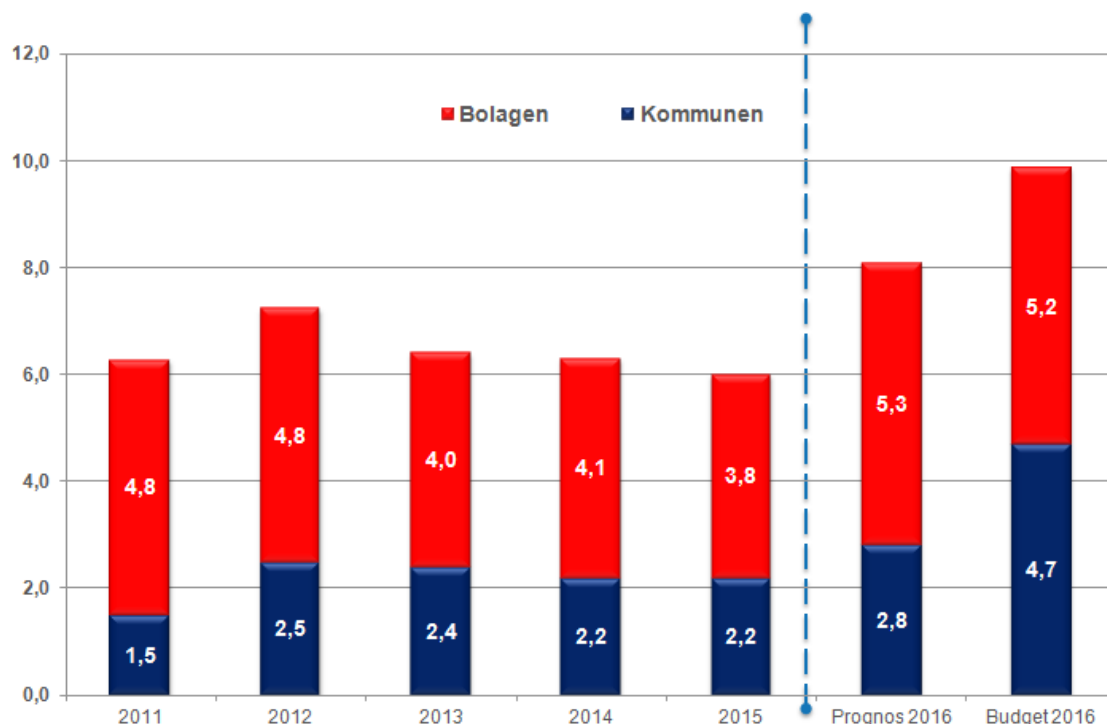
#### 4.1.2 Koncernens investeringar

Koncernens investeringar för januari-augusti uppgick till 4,6 mdkr vilket innebär en ökning med 1 mdkr i förhållande till samma period föregående år. Ökningen kan i sin helhet kopplas till bolagen medan nämndernas investeringar ligger i nivå med samma period föregående år. I huvudsak är det Framtidenkoncernens investeringar som har ökat, till stor del beroende på att koncernen förvärvat ett fastighetsbestånd i Hammarkullen.



Sett till helåret beräknas koncernens investeringar uppgå till 8,1 miljarder 2016. Volymen beräknas därmed öka med 2,1 miljarder jämfört med föregående år. Trots den kraftiga ökningen ligger prognostiserad volym klart under årets budgeterade volym vilket hänger ihop med förskjutningar inom framförallt kommunens investeringar. Bolagen lägger sammantaget en prognos i nivå med budget 2016. Jämfört med den prognos som lämnades i mars har koncernens prognostiserade investeringar 2016 sänkts med 0,6 miljarder.

Stora investeringsprojekten genomförs under flera år och det kan vara svårt att exakt bedöma hur mycket som kommer ske de enskilda åren. Med tanke på att stadens investeringsvolym är i kraftig expansion är det dock viktigt att hitta sätt för att få en något högre precision i bedömningarna.



## 4.2 Stadens riktlinjer för god ekonomisk hushållning

Göteborgs Stad har under en rad år haft en ekonomisk utveckling som varit i linje med god ekonomisk hushållning. Kommunfullmäktige tog under 2013 beslut om sex inriktningar för att säkerställa god ekonomisk hushållning i Göteborgs Stads samlade koncern. Inriktningarna omfattar flera aspekter som är viktiga att analysera för att ta reda på om den ekonomiska utvecklingen kan sägas vara långsiktigt hållbar. Nedan görs en kort analys av inriktningarna, även om detta i första hand görs i årsredovisningen.

I årsredovisningen kommer stadsledningskontoret också att göra en övergripande bedömning för mandatperioden när det gäller måluppfyllelsen för kommunfullmäktiges mål. I årsrapporten följs också samtliga uppdrag i KF:s budget upp. I denna rapport del 2 beskrivs hur arbetet med att nå målen fortgår inom staden utifrån nämnders och styrelsers planering.

Sammanfattningsvis gör stadsledningskontoret bedömningen att den ekonomiska utvecklingen i staden på sikt är bekymmersam i förhållande till vad som stipuleras i inriktningarna för god ekonomisk hushållning. Med tanke på utmaningarna framöver är det viktigt att följa och analysera utvecklingen utifrån detta perspektiv. I denna rapport redovisas positivt balanskravsresultat och god ekonomisk hushållning bedöms uppnås med hjälp av reavinster och engångsposter.

Nedan kommenteras kort det aktuella läget avseende respektive inriktning.

Inriktning	Kommentar
1. Staden ska över tid sträva efter resultatöverskott motsvarande minst två procent av kommunens skatteintäkter och kommunalekonomisk utjämning. Resultatnivån ska vara förenlig med stadens riskexponering.	Kommunens förväntade resultat för 2016 beräknas ligga något under 2 procentnivån (1,8 %). I huvudsak uppnås det prognostiserade resultatet på 530 mkr genom realisationsvinster för fastigheter. Det strukturella resultatet som minskat successivt de senaste åren bedöms enligt prognosen att försvagas ytterligare något och utvecklingen är i ett längre perspektiv inte förenlig med inriktningen för god ekonomisk hushållning.
2. Staden ska över tid säkerställa att investeringsvolymerna är förenliga med stadens långsiktiga finansieringsförmåga. Hög egenfinansieringsgrad ska eftersträvas.	Kommunens nettoinvesteringar för 2016 prognostiseras att uppgå till 2,6 mdkr. Detta medför en bedömd egenfinansieringsgrad på 57 %, vilket är lågt mot den senaste tioårsperiodens genomsnitt som legat på cirka 80 %. Även om det fortsatt är att betrakta som en relativt god egenfinansieringsgrad medför det att en ökad upplåning krävs för att delfinansiera årets investeringar.
3. Staden ska över tid bedriva stadsutveckling och exploatering inom ramen för god ekonomisk hushållning.	2016 års exploateringsverksamhet beräknas ge ett underskott på cirka 400 mkr. Med undantag för ett mindre positivt utfall på 6 mkr 2015 har negativt utfall på i genomsnitt 65 mkr redovisats per år under perioden 2010-2015. För planperioden 2016-2019 prognostiseras dock ett överskott på sammantaget 278 mkr.
4. Staden ska över tid värdera och säkerställa de finansiella åtaganden som är kopplade till ägandet av stadens bolag.	Göteborgs Stadshus AB, med sju underliggande kluster, har bildats i syfte att öka styrningen av Göteborgs Stads bolag. Stadens upplåning är samlad i en central finansfunktion vilket innebär att all nyupplåning från stadens bolag, liksom för kommunen, sker via stadens centrala finansfunktion. Fortsatt utveckling av information om bolagens ställning sker dels i Göteborgs Stadshus AB med ägardialoger med bolagsklustren. Vidare utvecklas underlagen i budget- och bokslutsarbete för att öka tydligheten kring bolagens situation.
5. Staden ska i samband med betydande beslut om att ingå långsiktiga åtaganden i alla former eller att avyttra egendom värdera de finansiella konsekvenserna för stadens förmåga att upprätthålla god ekonomisk hushållning.	I budgeten för Göteborgs Stad anges att alla beslut om att förändra stadens verksamheter och åtaganden ska ske på beslutsunderlag som belyser ekonomiska konsekvenser för staden på längre sikt. Detta i syfte att säkerställa en långsiktig hållbar ekonomisk utveckling. Inom stadens organisationer pågår arbetet med att stärka beslutsunderlag för att säkerställa inriktningens intentioner.
6. Staden kan enligt särskilt regelverk använda sig av resultatutjämningsreserv för att utjämna förändrade omvärldsförutsättningar på grund av framförallt konjunkturella svängningar.	Göteborgs kommun har utifrån tidigare års resultat ett saldo för resultatutjämningsreserven på 657 mkr. Den prognostiserade resultatnivån för 2016 medger inte någon avsättning till resultatutjämningsreserv.

### 4.3 Finansiell uppföljning och riskhantering

#### Den finansiella infrastrukturen

Kommunen sköter sin finansiering på den öppna kapitalmarknaden genom att ge ut kommunobligationer och kommuncertifikat. Därutöver finns även bilaterala lån med Kommuninvest och EIB (Europeiska Investeringsbanken). Inom ramen för kommunens miljöprogram ges obligationer ut för finansiering av olika miljöprojekt. Av den totala obligationsvolymen på 23,3 miljarder är 4,4 miljarder gröna obligationer.

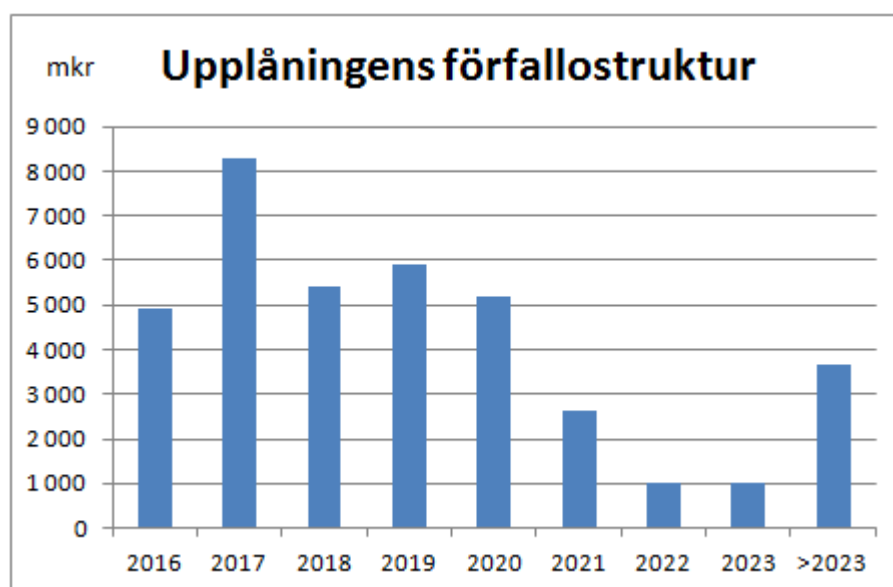
#### Rating - Hög kreditvärdighet

Kreditvärderingsinstituten Moody's och Standard & Poor's har under året bekräftat kommunens starka kreditvärdighet. Kommunens kreditbetyg är från Moody's sedan

2006 det högsta möjliga, Aaa, och från Standard & Poor´s sedan 2007 det näst högsta, AA+. Båda betygen har stabila utsikter. Moody´s har också i en separat rapport utvärderat och betygsatt arbetet med gröna obligationer. Betyget blev GB1 det högsta möjliga. Faktorer som bedöms är bland annat organisation, användande av medel och rapportering.

### Skuldportföljen

Koncernens externa upplåning uppgick vid delåret till 38,0 miljarder kronor, en minskning med 0,4 miljarder i jämförelse med årsskiftet. Den genomsnittliga återstående löptiden på den samlade låneskulden uppgick 2016-08-31 till 3,2 år och räntebindningen till i genomsnitt 3,8 år. Den totala låneskulden fördelas på upplåning via staden (29,6 miljarder), Framtidenkoncernen (5,3 miljarder) och lån upptagna av bolagen utanför internbanken (3,1 miljarder). Den skattefinansierade verksamhetens del av skulden, nettolåneskulden, uppgick till 4,0 miljarder, cirka 10,6 procent av den totala upplåningen.



### Låneprogram

Program	Låneram	Nyttjandegrad
EMTN	6 MDR EUR	23,3 MDR SEK
KCP	6 MDR SEK	0,2 MDR SEK
ECP	500 M USD	1,1 MDR SEK
Kommuninvest	-	2,9 MDR SEK
Bilaterala lån	-	5,1 MDR SEK

### Stadens riskhantering

Typ av risk	Policy	Utfall
Ränterisk	2-6 år	3,8 år
Finansieringsrisk	2-6 år (långa externa lån)	3,9 år
Motpartsrisk	Max 30 % volym/motpart	Inom policyn
Valutarisk	Ingen	Ingen

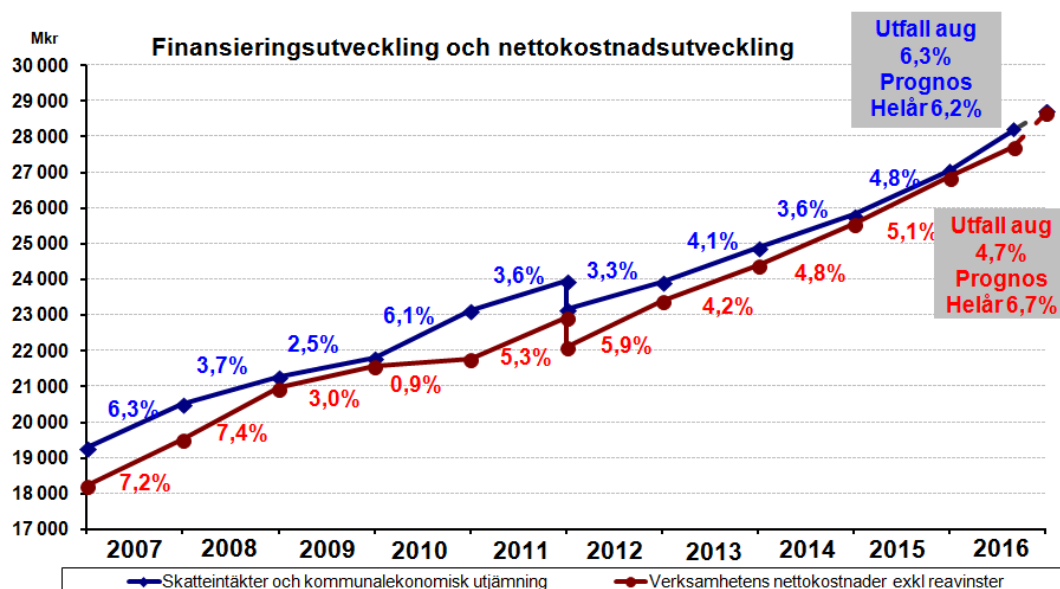
## 4.4 Kommunens ekonomiska utveckling

### 4.4.1 Finansierings- och kostnadsutveckling

I utfallssiffrorna per augusti i denna rapport har stadsledningskontoret baserat beräkningarna på de skattebedömningar som SKL presenterade i augusti i år. Övriga bedömningar har baserats på det senaste konjunkturläget och de prognoser som föreligger i skrivande stund avseende det allmänekonomiska läget i Sverige och för landets kommuner.

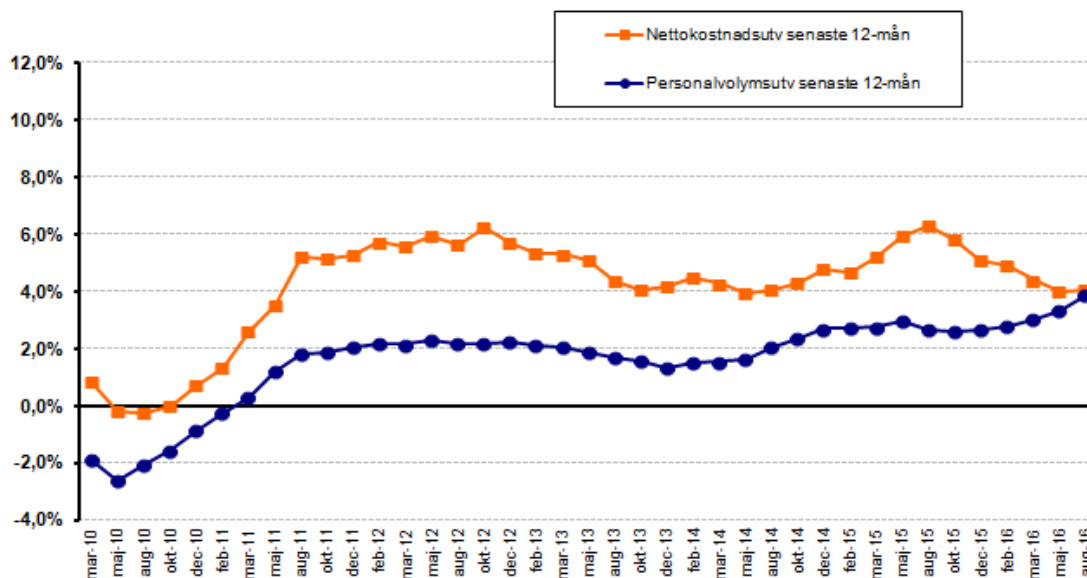
Nettokostnadsutvecklingen uppgår till och med augusti till cirka 5 procent vilket är en hög kostnadsutveckling. Prognosen för helåret innebär att kostnadsutvecklingstakten ska öka ytterligare under resterande del av året och landa på cirka 6,5 procent vid årets slut. Att begränsa kostnadsutvecklingen är angeläget. Även om kostnadsutvecklingen ligger inom ramen för kommunfullmäktiges budget och därmed är planerad är den inte hållbar på lite längre sikt och ter sig bekymmersam med tanke på de betydande ekonomiska utmaningar som staden står inför.

Finansieringsutvecklingen ligger för såväl perioden som prognos för helåret på dryga 6 procent. Det är en mycket god finansieringsutveckling med bedöms inte fullt ut täcka utvecklingen av nettokostnaderna för året. Det betyder i sin tur att marginalerna fortsatt krymper något i förhållande till tidigare år. Den relativt höga utveckling till trots, är den något lägre än vad som bedömdes i våras. De senaste skatteprognoserna är något nedreviderade. Kommunen har lämnat in ansökan om statsbidrag för ökat bostadsbyggande till boverket. Besked om eventuell tilldelning erhålls 1 december och något belopp har inte inarbetats i denna prognos.



En analys av den trendmässiga utvecklingen till och med augusti visar på en hög ökningstakt av personalvolymen. Den relativt höga ökningstakt som nu sker är till del finansierad via statsbidrag från Migrationsverket, vilket förklarar att nettokostnadsutvecklingen inte följer samma utveckling. Totalt handlar det om kostnader på cirka 1,4 mdkr som staden har sökt eller kommer att söka statsbidrag för till och med augusti i år, men där staden ännu inte har fått beslut från Migrationsverket. Det är mer än en fördubbling jämfört med årsskiftet. Enligt liggande prognos i denna rapport ska dock nettokostnaderna öka till cirka 6,5 procent vid årets slut.

Trendmässig utveckling av nettokostnader och personalvolym



#### 4.4.2 Kommunens resultat för perioden och prognostiserat helårsresultat

Kommunens delårsresultat per augusti 2016 uppgick till 1 338 miljoner kronor jämfört med 1 287 miljoner under samma period för 2015. Det strukturella resultatet (resultat före engångsposter) per augusti i år uppgick till 1 182 miljoner att jämföra med 851 miljoner för samma period förra året. Det strukturella resultatet är således högre per augusti i år.

Delårsresultatet per augusti är, på grund av säsongvariationer och periodiseringsprinciper, nästan alltid det starkaste resultatet under året och kommer att sjunka under resterande del av året. Det går således inte att göra en rak framskrivning av augustiresultatet för att komma fram till en prognos för helåret.

Prognosen för kommunen pekar på ett resultat på i storleksordningen 580/630 miljoner kronor inklusive reavinster och jämförelsestörande poster. Enligt balanskravets definition, det vill säga då reavinsterna exkluderas, uppnår kommunen ett resultat på cirka 50 miljoner. I denna prognos antas ingen utdelning från Stadshus AB.

Nämnderna gör en betydande prognosförbättring, drygt 85 miljoner kronor, i denna rapport i förhållande till vårens rapportering. Det är framförallt facknämnderna som påverkar resultatet positivt. Stadsledningskontoret konstaterar att nämnderna trots prognosförbättringen har relativt stora överskott i förhållande till budget per augusti och bedömer att nämndernas resultat för 2016 torde kunna hamna cirka 50 - 100 miljoner kronor högre.

I tabellen nedan redovisas mer detaljerade siffror för de olika delarna i kommunen. Nämndernas ekonomiska utveckling kommenteras under avsnitt 5 i rapporten.

Mkr	Utfall perioden	Aktuell budget perioden	Prognos helår (aktuell)	Prognos helår (fg rapport)	Budget helår (aktuell)	Bokslut fg år
SDN befolkningsansvar	524	325	11	4	-1	11
SDN resursnämndsuppgifter	6	3	0	0	0	5
Facknämnder	422	165	98	19	-16	162

Mkr	Utfall perioden	Aktuell budget perioden	Prognos helår (aktuell)	Prognos helår (fg rapport)	Budget helår (aktuell)	Bokslut fg år
<b>Nämnder totalt</b>	<b>952</b>	<b>493</b>	<b>109</b>	<b>23</b>	<b>-17</b>	<b>178</b>
Kommuncentrala poster	230	-268	-59	-89	-594	2
<b>Resultat före engångsposter</b>	<b>1 182</b>	<b>225</b>	<b>50</b>	<b>-65</b>	<b>-611</b>	<b>180</b>
Reavinster fastigheter	156	223	480	490	-	445
Utdelning	0	0	-	65	611	0
Användning av utvecklingsfond	-61	-	-110	-110	-110	-120
Upplösning av utvecklingsfond	61	-	110	110	110	120
Övriga jämförelsestörande poster	-	-	-	-	-	-
<b>Totalt före extraordinära poster</b>	<b>1 338</b>	<b>448</b>	<b>530</b>	<b>490</b>	<b>0</b>	<b>824</b>
<b>Stadsledningskontorets bedömning</b>	<b>-</b>	<b>-</b>	<b>580/630</b>	<b>-</b>	<b>-</b>	<b>-</b>
<b>Resultat enligt balanskrav</b>	<b>1 182</b>	<b>225</b>	<b>50</b>	<b>0</b>	<b>0</b>	<b>379</b>
<b>Extraordinära poster</b>	<b>-</b>	<b>-</b>	<b>-</b>	<b>-</b>	<b>-</b>	<b>-</b>
<b>Resultat efter extraordinära poster</b>	<b>1 182</b>	<b>225</b>	<b>50</b>	<b>0</b>	<b>0</b>	<b>379</b>

#### 4.4.3 Balanskravsutredning

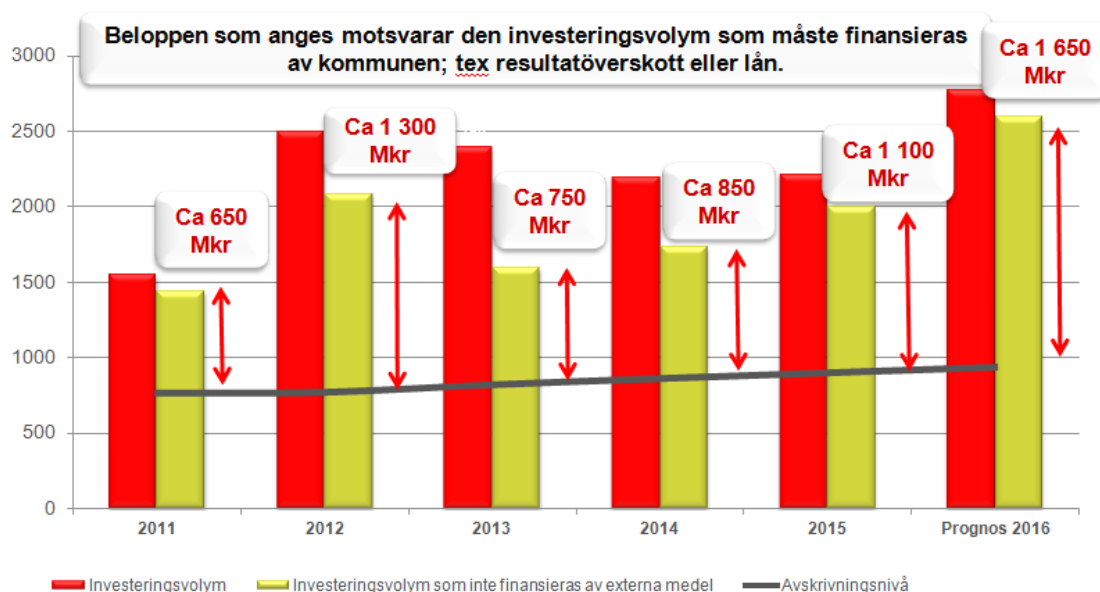
Prognosen för 2016 innebär ett förväntat överskott. Enligt balanskravsutredningen uppgår det till 50 miljoner kronor. Resultatnivåer överstigande 1 procent av skatteintäkterna kan enligt regelverket för resultatutjämningsreserv (RUR) komma ifråga för avsättning till reserven. 1 procent av skatteintäkterna motsvara cirka 285 miljoner och resultat därutöver kan då värderas för avsättning till RUR. Med den prognos som nu föreligger är det därmed inte aktuellt med någon avsättning till RUR.

Enligt stadens fastställda regelverk bör en avsättning till RUR även stödjas av konjunkturläget. Som mått på konjunkturläget används en jämförelse mellan årsvis faktisk utveckling av skatteunderlaget och utvecklingen enligt ett tioårs rullande genomsnitt. Den analysen visar i nuläget att konjunkturen är tillräckligt stark för att motivera en avsättning till RUR. Eftersom stadens regelverk anger att konjunkturen ”bör” stödja en avsättning kan man ifall resultatet skulle förstärkas ytterligare i kommande bokslut överväga att göra avsättning till RUR.

Mkr	Prognos helår
<b>Årets resultat</b>	<b>530</b>
Avgår samtliga realisationsvinster	480
<b>Årets resultat efter balanskravsutredning, före avsättning/ianspråktagande av resultatutjämningsreserv</b>	<b>50</b>
Medel till/från resultatutjämningsreserv	0
<b>Årets balanskravsresultat efter avsättning/ianspråktagande av resultatutjämningsreserv</b>	<b>50</b>

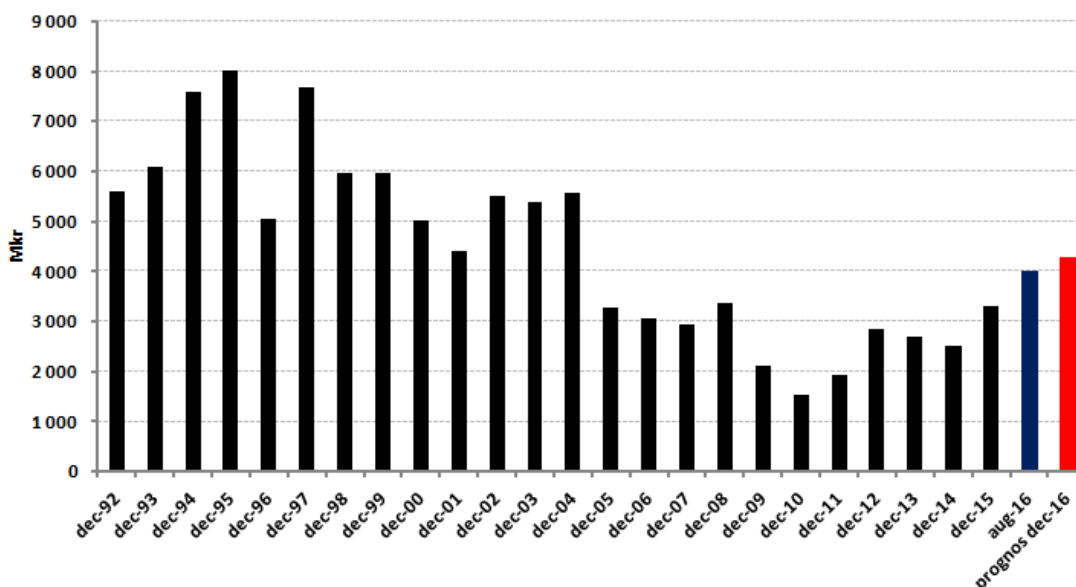
#### 4.4.4 Kommunens investeringar och låneutveckling

I bilden nedan åskådliggörs de årliga investeringsvolymerna i kommunen både ur ett totalt perspektiv och utifrån hur stor del av investeringarna som måste finansieras med egna medel.



Totalt beräknas investeringsvolymen till ca 2,8 miljarder under 2016 varav ca 0,2 miljarder finansieras genom externa investeringsinkomster. Årets avskrivningar ger ett utrymme för ersättningsinvesteringar på ca 950 mkr. Resterande del av 2016 års investeringar behöver finansieras antingen genom resultatöverskott, genom andra likvidtillskott eller genom lånefinansiering. Det innebär att med den prognos för 2016 som nu ligger avseende investeringarna skulle kommunens resultat behöva ligga i storleksordningen 1,6 miljarder för att undvika lånefinansiering.

I diagrammet nedan redovisas utvecklingen av kommunens nettolåneskuld i ett historiskt perspektiv. Med den prognos för investeringar och resultat som nu lämnas, samt med beaktande av övriga poster som påverkar likviditeten, beräknas nettolåneskulden öka med ca 1 miljard 2016. Till och med augusti har nettolåneskulden ökat med 700 mkr.



## 5 Ekonomi - analys och riskbedömning av nämnder och bolag

### 5.1 Stadsdelsnämnder

Trots ett överskott i förhållande till det budgeterade resultatet på nära 200 mkr efter åtta månader, prognostiserar stadsdelsnämnderna i stort sett ett nollresultat på befolkningsramen för helåret. Det innebär att nämnderna bedömer att de kommer att göra ett underskott mot budget med 50 mkr per månad under resten av året.

En orsak till ett lägre resultat på helåret är att de satsningar som har gjorts i de kompletterande budgetarna ännu inte har fått full kostnadseffekt. En anledning till försiktighet från nämnderna är också den osäkerhet som finns om hur mycket Migrationsverket beviljar av de ansökningar om statsbidrag som nämnderna har lämnat in.

Stadsledningskontorets bedömer trots detta att det är troligt att nämndernas resultat kommer att bli väsentligt högre än nämndernas samlade prognos. Något som styrker det är att nämnderna prognostiserar en lägre personalvolymsökning under resten av året än vad utfallet varit till och med augusti.

#### Ekonomisk utveckling befolkningsramen

Belopp i mkr	Utfall perioden	Aktuell budget perioden	Avvikelse utfall - budget	Prognos helår (aktuell)	Budget helår (aktuell)	Bokslut fg år
Nettokostnad	-14 300	-14 484	185	-22 264	-22 258	-20 861
Kommunbidrag	14 823	14 809	14	22 275	22 257	20 873
<b>Resultat</b>	<b>524</b>	<b>325</b>	<b>199</b>	<b>11</b>	<b>-1</b>	<b>11</b>

#### *Resultat till och med augusti*

Stadsdelsnämnderna redovisar till och med augusti ett resultat på drygt en halv miljard kronor. Resultatet är cirka 200 mkr högre än det budgeterade resultatet och drygt 170 mkr högre än resultatet för motsvarande period förra året. Angered är den nämnd som redovisar den största positiva avvikelsen, drygt 80 mkr.

Två nämnder redovisar negativa avvikelser mot det budgeterade resultatet, Örgryte-Härlanda med 3,7 mkr och Norra Hisingen med 1,3 mkr.

#### *Resultat helår*

Totalt för året prognostiserar stadsdelsnämnderna ett resultat som är marginellt högre än det budgeterade.

Två nämnder prognostiserar negativa avvikelser mot det budgeterade resultatet. Örgryte-Härlanda lämnar en prognos på minus 9 mkr och Norra Hisingen en prognos på minus 10 mkr.

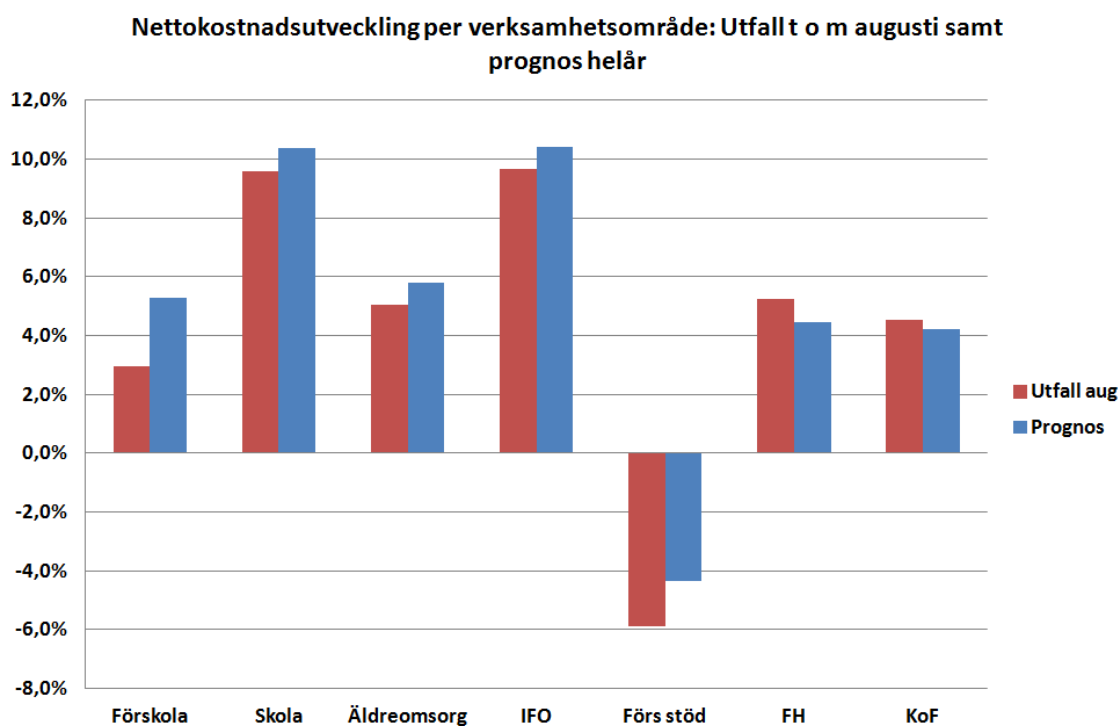
#### *Nettokostnadsutveckling*

Till och med augusti har stadsdelsnämndernas nettokostnader ökat med knappt 6 procent jämfört med samma period förra året. För årets sista fyra månader prognostiserar nämnderna en nettokostnadsökning på drygt 8 procent.

Skolan samt individ- och familjeomsorgen exklusive försörjningsstödet är de områden som har haft den kraftigaste kostnadsökningen. För båda områdena uppgår den till närmare 10 procent. För skolans del är ökningen planerad och beror dels på ett ökat antal elever och dels på både statliga och kommunala satsningar på området. De områden inom individ- och familjeomsorgen där kostnaderna har ökat mest är



handläggning inom barn- och ungdomsvården, ungdomsboende och familjehemsplaceringar.



Kostnaderna för försörjningsstödet har fortsatt att minska. På årsbasis är nivån för närvarande cirka 70 mkr lägre än föregående tolv månadersperiod. En grupp som starkt har påverkats av den förbättrade konjunkturen är ungdomar med långvarigt socialbidragsberoende. Antal långtidsberoende ungdomshushåll var under det andra kvartalet i år drygt 200 lägre jämfört med samma kvartal förra året. Det motsvarar en minskning med 25 procent.

#### ***Nämndernas fordringar på Migrationsverket***

Stadsdelsnämnderna hade vid utgången av augusti kostnader på cirka 750 mkr som nämnderna har sökt statsbidrag från Migrationsverket för, men ännu inte har fått beslut om, eller som de kommer att söka statsbidrag för. Det är i stort sett en fördubbling jämfört med årsskiftet. Den samlade bedömningen från nämnderna är att cirka 90 procent av beloppet kommer att beviljas, vilket därmed var vad nämnderna hade intäktsbokfört. Bedömningarna varierade dock mellan nämnderna. Beloppets storlek och osäkerheten om hur mycket Migrationsverket beviljar av nämndernas ansökningar innebär en viss osäkerhet beträffande nämndernas resultat.

#### ***Uppföljning av stadsledningskontorets ekonomiska riskbedömning***

Stadsledningskontoret bedömde inför 2016 att det fanns en relativt hög risk att SDN Östra Göteborg och SDN Norra Hisingen inte skulle uppnå det budgeterade ekonomiska resultatet. Bedömningen grundade sig på nämndernas ekonomiska utveckling under 2015 och deras budgetförutsättningar för 2016.

I uppföljningsrapport 1 bedömde kontoret utifrån utvecklingen till och med mars och utifrån att nämnderna hade tillförts 18 mkr respektive 20 mkr kronor för flyktingsituationen, att risken hade reducerats. Kontoret bedömde dock att det fortfarande fanns anledning att särskilt följa den ekonomiska utvecklingen för dessa två nämnder.

Sett till utvecklingen till och med augusti bedömer stadsledningskontoret att det inte finns anledning att följa Östra Göteborg med högre uppmärksamhet än övriga nämnder.

För Norra Hisingen har däremot det ekonomiska läget försämrats, trots ytterliga tillskott i vårens kompletterande budgetbeslut. Nämnden lämnar en prognos för resultatet på minus 10 mkr. I likhet med nämnden bedömer stadsledningskontoret att det finns en relativt hög risk att nämnden inte når det budgeterade nollresultatet.

Även Örgryte-Härlandas ekonomiska läge har försämrats och nämnden prognostiserar ett resultat på minus 10 mkr. Stadsledningskontoret bedömer att det finns en relativt hög ekonomisk risk även för Örgryte-Härlanda. Utöver dessa två nämnder finns det, enligt kontorets bedömning, anledning att särskilt följa även Majorna-Linnés ekonomiska utveckling.

### Ekonomisk utveckling resursnämndsuppgifterna

Belopp i mkr	Utfall perioden	Aktuell budget perioden	Avvikelse utfall - budget	Prognos helår (aktuell)	Budget helår (aktuell)	Bokslut fg år
Nettokostnad	-129	-132	3	-202	-202	-192
Kommunbidrag	135	135	0	202	202	197
<b>Resultat</b>	<b>6</b>	<b>3</b>	<b>3</b>	<b>0</b>	<b>0</b>	<b>5</b>

Till och med augusti redovisar nämnderna en positiv avvikelse med 3 mkr mot det budgeterade resultatet för resursnämndsuppgifterna. De största positiva avvikelserna rapporteras för uppgifterna Frölunda kulturhus (Askim-Frölunda-Högsbo) med 0,9 mkr, Ungdomars fritid (Lundby) med 0,8 mkr och Döv- och hörselverksamhet (Västra Göteborg) med 0,7 mkr. För uppgiften Hospiceverksamhet (Askim-Frölunda-Högsbo) redovisas en negativ avvikelse mot det budgeterade resultatet med 2,1 mkr. Orsaken är en kraftigt ökad beläggning jämfört med tidigare år och jämfört med budgetförutsättningarna.

För helåret lämnar nämnderna en prognos på ett resultat runt noll. För uppgiften Hospiceverksamhet prognostiseras ett underskott på 1,0 mkr som uppvägs av mindre prognostiserade överskott för ett flertal uppgifter.

## 5.2 Facknämnder

Facknämnderna redovisar sammantaget ett utfall för perioden som är cirka 250 mkr över budgeterat resultat per augusti. Prognosen har justerats uppåt sedan föregående rapporttillfälle i mars och helårsresultat bedöms nu till 98 mkr.

Orsaker till prognostiserat positivt resultat är bland annat högre statsbidrag än budgeterat inom gymnasieskolan, erhållet riktat stadsbidrag för uppdrag som verksamheten tidigare tilldelats kommunbidrag för, samt lägre kapitaltjänstkostnader än budgeterat på grund av tidsförskjutningar av investeringar.

### Ekonomisk utveckling facknämnderna

Belopp i mkr	Utfall perioden	Aktuell budget perioden	Avvikelse utfall - budget	Prognos helår (aktuell)	Budget helår (aktuell)	Bokslut fg år
Nettokostnad	2 921	3 178	257	4 917	5 031	4 682
Kommunbidrag	3 343	3 343	0	5 015	5 015	4 844
<b>Resultat</b>	<b>422</b>	<b>165</b>	<b>257</b>	<b>98</b>	<b>-16</b>	<b>162</b>

### **Resultat till och med perioden**

Facknämnderna redovisar ett resultat för perioden på 422 mkr, vilket är 257 mkr bättre än periodens budget. Utfallet är i nivå med motsvarande period föregående år. Storleken på avvikelse i förhållande till periodbudgeten varierar för de olika nämnderna. Lokalnämnden har negativ avvikelse för perioden om drygt -23 mkr, övriga nämnder har positiva avvikelser. Ett flertal nämnder visar stora positiva avvikelser, bland annat utbildningsnämnden (70 mkr), Trafiknämnden (45 mkr) samt Nämnden för arbetsmarknad och vuxenutbildning (34 mkr).

### **Resultat helår**

Facknämnderna redovisar totalt sett en prognos på 98 mkr, vilket innebär en förbättring med drygt 113 mkr i förhållande till budgeten. Det är en prognosökning jämfört med mars på 78 mkr.

Samtliga facknämnderna utom två, som bedömer nollprognoser, lämnar prognoser som avviker positivt i förhållande till budget.

Relativt stora avvikelser mot budget redovisar utbildningsnämnden (31 mkr), nämnden för arbetsmarknad och vuxenutbildning (27 mkr) trafiknämnden (27 mkr), idrotts- och föreningsnämnden (13 mkr) samt kretslopp och vattennämnden (11 mkr).

Utbildningsnämnden redovisar en prognos om 31 mkr vilket i huvudsak förklaras av ökat statsbidrag för fler nyanlända och asylelever samt högre ersättningsnivåer. Vidare fick nämnden ett tillskott i vårens kompletteringsbudget om 49 mkr som bidra till att förbättra prognosen.

Nämnden för arbetsmarknad och vuxenutbildning redovisar en prognos på 27 mkr vilket i huvudsak förklaras av att nämnden fått ökade riktade statsbidrag om drygt 36 mkr i förhållande till budget. Då nämnden fått kommunbidrag för delar av dessa uppdrag är det rimligt att ett överskott också uppstår.

Trafiknämnden redovisar en prognos om 27 mkr vilket huvudsakligen förklaras av lägre kapitaltjänstkostnader avseende investeringar samt färre färdtjänstresor än budgeterat.

Idrotts- och föreningsnämnden redovisar en prognos om 13 mkr mot budget vilket huvudsakligen förklaras av minskade kapitaltjänstkostnader och att mindre resurser än avsatt har använts för uppdraget gratis simskola.

### **Uppföljning av stadsledningskontorets ekonomiska riskbedömning**

Stadsledningskontoret ser inte någon övergripande risk att facknämnderna inte ska nå sina budgeterade mål.

### **Nämndernas investeringsredovisning**

Belopp i mkr	Utfall perioden	Prognos helår	Budget helår	Prognos 2016-2019	Budget 2016-2019*
Inkomster	84	181	535	2 491	2 825
Utgifter	1 297	2 774	4 635	21 342	20 419 *
<b>Nettoinvesteringar</b>	<b>1 213</b>	<b>2 594</b>	<b>4 101</b>	<b>18 851</b>	<b>17 594 *</b>

\*Budget exklusive kommunövergripande investeringsutrymme om 300 Mkr

Nämndernas investeringsutgifter för perioden januari- augusti uppgår till 1 297 mkr, vilket är ett något lägre utfall än jämfört med samma period föregående år. Flera nämnder prognostiserar dock en höjd investeringstakt under årets sista månader. Totalt lämnar nämnderna en prognos för 2016 på 2 774 mkr, vilket skulle innebära en ökning jämfört med föregående år med 560 mkr. Sedan uppföljningen i mars har

prognostiserade investeringsutgifter dock sänkts med drygt 300 mkr och i förhållande till budgeterade volymer är avvikelserna nästan 1,9 miljarder. Sammantaget kan konstateras att nämnderna inte alls når upp till planerade volymer 2016. Samtliga nämnder, utom Park- och naturnämnden, prognostiserar ett utfall som är klart lägre än budget för 2016.

Lokalnämnden och Trafiknämnden står för den absoluta merparten av stadens investeringar och de är också dessa nämnder som redovisar de beloppsmässigt största avvikelserna. Trafiknämnden står för den allra största avvikelserna och beskriver, liksom de flesta övriga nämnder, avvikelserna i huvudsak som en konsekvens av förseningar. Tidsförskjutningarna kan kopplas till ett flertal olika projekt, men Hisingsbron står för den största delen.

Trots kraftigt sänkta volymer 2016 har bedömningen för planperioden inte justerats i någon större omfattning. I linje med Kommunfullmäktiges revidering av investeringsplanen i budget 2017 så ligger planperiodens prognostiserade volymer till och med högre än ursprunglig budget för planperioden. Detta innebär, utifrån det nu bedömda utfallet för 2016, att det krävs årliga investeringsvolymer på över 6 miljarder 2017-2019 för att nå planperiodens budgeterade investeringsvolym. Detta kommer innebära en stor utmaning såväl personellt som planeringsmässigt för nämnderna under kommande år.

### Exploateringsinvesteringar

Belopp i mkr	Utfall perioden	Prognos helår	Budget helår	Prognos 2016-2019	Budget 2016-2019
Inkomster	376	784	970	5 256	2 881
Utgifter	-542	-1 228	-1 102	-4 978	3 756
<b>Nettoinvesteringar</b>	<b>-166</b>	<b>-443</b>	<b>-299</b>	<b>278</b>	<b>-875</b>

Prognosavvikelsen för 2016 inom exploateringsverksamheten orsakas främst av förskjutningar av utgifter från 2015 samt av framskjutna försäljningsinkomster orsakade av pågående avtalsförhandlingar och överklagade detaljplaner. Merparten av dessa förändringar är hanterade och inarbetade i Budget 2017.

För planperioden är prognosavvikelsen större än uppdaterade planen i Budget 2017. Detta beror främst på ytterligare startade detaljplaner under året samt att verksamheterna kommit längre med bedömning av inkomster och utgifter i pågående projekt, inte minst vad det gäller Bostad2021. I prognosen finns även något enstaka projekt där augustiprognosen bara tar hänsyn till inkomstsidan, vilket ger en viss obalans.

Med anledning av den svårighet som verksamheterna redovisar att nå planerade budgetnivåer inom investeringsverksamheten, bedömer stadsledningskontoret att det finns en reell risk att även exploateringsverksamheten inte kommer att kunna uppnå den prognostiserade genomförandetakten.

## 5.3 Bolag

### Ekonomisk utveckling bolagen

Belopp i mkr (före bokslutsdispositioner och skatt)	Utfall perioden	Aktuell budget perioden	Avvikelse utfall - budget	Prognos helår (aktuell)	Budget helår (aktuell)	Bokslut fg år
Energi	479	328	152	614	548	-688
Bostäder	478	353	125	469	519	377
Lokaler	286	85	201	426	99	190
Kollektivtrafik	10	1	9	9	6	17
Näringsliv	-27	-30	3	-46	-46	-31
Turism kultur och evenemang	-1	4	-5	-202	-223	-47
Hamn	169	148	21	222	210	139
Interna Bolag	17	18	-1	21	27	20
Regionala Bolag	28	0	28	40	40	8
Boplatz Göteborg AB	4	0	4	1	1	3
Stadshus AB	104	98	6	93	-41	148
Koncernjusteringar	-120	-125	5	-125	0	-189
<b>Summa Göteborgs Stadshuskoncern</b>	<b>1 427</b>	<b>880</b>	<b>547</b>	<b>1 522</b>	<b>1 139</b>	<b>-53</b>

### Resultat till och med perioden

Totalt redovisar bolagen ett utfall, resultat efter finansiella poster, för perioden på 1 427 mkr, vilket innebär en avvikelse mot periodens budget på 547 mkr. Större delen av avvikelsen mot budget står klustren energi (152 mkr), bostäder (125 mkr) samt lokaler (201 mkr) för.

### Resultat helår

Bolagen redovisar totalt sett en prognos på drygt 1 500 mkr (före bokslutsdispositioner och skatt), vilket är drygt 400 mkr bättre än vad som prognostiserades i mars. De huvudsakliga förklaringarna till prognosförbättringen beror på reavinster inom lokalklustret samt låga råvarupriser inom energiklustret.

Göteborgs Stadshus AB gör efter egen analys ingen annan bedömning av inrapporterad prognos. Därmed bedöms förutsättningarna goda, för att inom ramen för koncernens totala ekonomi, klara de finansiella åtaganden som finns i förhållande till dotterbolagen samt till ägaren.

## Bolagens investeringsredovisning

Belopp i mkr	Utfall perioden	Prognos helår	Prognos helår (fg rapport)	Budget helår	Avvikelse budget - prognos
Energi	398	750	781	800	50
Bostäder	1 399	2 049	2 259	1 786	-263
Lokaler	452	851	1 061	1 235	384
Kollektivtrafik	13	30	58	58	28
Näringsliv	0	1	2	2	1
Turism kultur och evenemang	201	219	203	193	-26
Hamn	108	309	355	227	-82
Interna Bolag	459	619	416	416	-203
Regionala Bolag	230	410	410	413	3
Boplatz Göteborg AB	2	3	3	3	0
<b>Summa Göteborgs Stadshuskoncern</b>	<b>3 262</b>	<b>5 241</b>	<b>5 546</b>	<b>5 133</b>	<b>-108</b>

Efter åtta månader redovisar koncernen investeringsutgifter på 3 262 mkr, vilket är en ökning i förhållande till motsvarande period föregående år med nästan 1 mdkr. För 2016 bedöms investeringsutgifterna uppgå till 5 241 mkr vilket är 108 mkr högre än budget.

Större avvikelser mellan prognos för helår och årsbudget per kluster kommenteras nedan.

### *Bostäder*

Framtidenkoncernens investeringar för perioden uppgår till 1 399 mkr. Under perioden har koncernen förvärvat ett fastighetsbestånd i Hammarkullen. Köpeskillingen uppgick till 493 mkr. Koncernens investeringar för helåret beräknas uppgå till 2 049 mkr, vilket innebär en ökning med 263 mkr jämför med budget. Ökningen förklaras med att förvärvet i Hammarkullen inte var upptaget i budget. Investeringar i nyproduktion beräknas minska något till följd av förskjutning i tid av projekt.

### *Lokaler*

Higabkoncernens investeringar för perioden uppgår till 452 mkr. Koncernens investeringar för helåret beräknas till 851 mkr, vilket är 384 mkr lägre än budgeterat. Förseningar i projekt är den främsta anledningen till den sänkta prognosen. Higabs projekt "Samlokalisering kretslopp och vatten" beräknas vara klart under senare delen av 2018 och P-bolagets flytt av P-arken kommer genomföras under 2017.

### *Interna bolag*

Prognosen för helåret beräknas till 619 mkr vilket innebär en ökning med 203 mkr i förhållande till budget. Ökningen avser nyinvesteringar i leasingtillgångar hos kommunleasing.

I bilaga 1 presenteras Göteborgs Stads bolagsstruktur.

## 5.4 Kommunalförbund

### Ekonomisk utveckling kommunalförbund

Belopp i mkr	Utfall perioden	Aktuell budget perioden	Avvikelse utfall - budget	Prognos helår (aktuell)	Budget helår (aktuell)	Bokslut fg år
Räddningstjänsten i Storgöteborg	8,4	-0,4	8,8	-1,6	0	2,0
Förvärvsbolag Göteborgs kommunalförbund	0,1	-	-	-	-	0,7
Minoritetsintresse	-2,5	-	-	-	-	-0,6
<b>Totalt kommunalförbund</b>	<b>6,0</b>	<b>-0,4</b>	<b>8,8</b>	<b>-1,6</b>	<b>0</b>	<b>-2,1</b>

Räddningstjänsten Stor-Göteborg, RSG, rapporterar ett periodresultat på 8,4 mkr vilket är 8,8 mkr bättre än periodens budget. Prognosen för året är – 1,6 mkr vilket är en förbättring sedan maj (-4,3 mkr). Inom RSG pågår verksamhetsöversyner och neddragning av kostnader som nu börjar slå igenom. Detta i kombination med personalvakanser gav ett överskott på rörelsekostnaderna med 12 mkr för perioden varav merparten var personalkostnader. För övriga förbund redovisas endast utfall.

## 6 Finansiella räkenskaper för koncernen och kommunen

### 6.1 Resultaträkning - koncernen (sammanställd redovisning)

Belopp i mkr	Aug 2016	Aug 2015	Bokslut 2015
Verksamhetens intäkter	17 063	15 032	23 255
Verksamhetens kostnader	-30 031	-27 809	-43 710
Jämförelsestörande verksamhetsposter	-4	200	205
Avskrivningar och nedskrivningar	-2 631	-3 514	-4 990
<b>Verksamhetens nettokostnader</b>	<b>-15 603</b>	<b>-16 091</b>	<b>-25 240</b>
Skatteintäkter	16 678	15 769	23 635
Kommunalekonomisk utjämning mm	2 478	2 257	3 416
Finansiella intäkter	24	19	486
Finansiella kostnader	-697	-718	-1 042
<b>Resultat före extraordinära poster</b>	<b>2 880</b>	<b>1 236</b>	<b>1 255</b>
Aktuell och uppskjuten skatt	-358	-97	-60
Minoritetsandel	-17	50	24
<b>Årets resultat</b>	<b>2 505</b>	<b>1 189</b>	<b>1 219</b>

### 6.2 Balansräkning - koncernen (sammanställd redovisning)

Belopp i mkr	Aug 2016	Aug 2015	Bokslut 2015
<b>TILLGÅNGAR</b>			
<b>ANLÄGGNINGSTILLGÅNGAR</b>			
Immateriella anläggningstillgångar	262	351	333
Materiella anläggningstillgångar	76 742	74 164	74 703
Finansiella anläggningstillgångar	505	183	503
<b>Summa anläggningstillgångar</b>	<b>77 509</b>	<b>74 698</b>	<b>75 539</b>
<b>OMSÄTTNINGSTILLGÅNGAR</b>			
Förråd och lager	1 164	1 057	1 125
Kortfristiga fordringar	5 369	4 548	4 728
Kortfristiga placeringar	0	0	0
Kassa och bank	913	1 324	1 729
<b>Summa omsättningstillgångar</b>	<b>7 446</b>	<b>6 929</b>	<b>7 582</b>
<b>Summa tillgångar</b>	<b>84 955</b>	<b>81 627</b>	<b>83 121</b>



Belopp i mkr	Aug 2016	Aug 2015	Bokslut 2015
<b>EGET KAPITAL, AVSÄTTNINGAR OCH SKULDER</b>			
<b>EGET KAPITAL</b>	<b>28 055</b>	<b>25 563</b>	<b>25 548</b>
varav årets resultat	2 505	1 189	1 219
<b>MINORITETSINTRESSE</b>	<b>251</b>	<b>244</b>	<b>253</b>
<b>AVSÄTTNINGAR</b>			
Avsättningar för pension och liknande förpliktelser	3 876	3 695	3 793
Uppskjuten skatteskuld	3 125	2 929	3 116
Övriga avsättningar	1 727	1 681	1 640
<b>Summa avsättningar</b>	<b>8 728</b>	<b>8 305</b>	<b>8 549</b>
<b>SKULDER</b>			
Långfristiga skulder	28 702	29 832	30 086
Kortfristiga skulder	19 219	17 683	18 685
<b>Summa skulder</b>	<b>47 921</b>	<b>47 515</b>	<b>48 771</b>
<b>Summa eget kapital, avsättningar och skulder</b>	<b>84 955</b>	<b>81 627</b>	<b>83 121</b>
Ställda säkerheter	1 119	1 312	1 721
Ansvarsförbindelser	12 298	13 065	13 050
Soliditet (inkl minoritetsintresse)	33	32	31

### 6.3 Resultaträkning - kommunen

Belopp i mkr	Aug 2016	Aug 2015	Prognos helår	Budget helår	Bokslut 2015
Verksamhetens intäkter	6 532	5 579	9 450	8 309	8 995
Verksamhetens kostnader	-23 646	-21 845	-36 590	-36 041	-34 428
Jämförelsestörande verksamhetsposter not 1	0	200	0	0	199
Avskrivningar och nedskrivningar	-611	-589	-940	-940	-904
<b>Verksamhetens nettokostnader</b>	<b>-17 725</b>	<b>-16 655</b>	<b>-28 080</b>	<b>-28 672</b>	<b>-26 138</b>
Skatteintäkter not 2	16 678	15 769	25 018	25 049	23 635
Kommunalekonomisk utjämning mm not 2	2 478	2 258	3 717	3 274	3 416
Finansiella intäkter	279	318	425	1 039	480
Finansiella kostnader	-372	-403	-550	-690	-569
<b>Resultat före extraordinära poster</b>	<b>1 338</b>	<b>1 287</b>	<b>530</b>	<b>0</b>	<b>824</b>

Belopp i mkr	Aug 2016	Aug 2015	Prognos helår	Budget helår	Bokslut 2015
Extraordinära intäkter not 3	-	-	-	-	-
Extraordinära kostnader	-	-	-	-	-
<b>Årets resultat</b>	<b>1 338</b>	<b>1 287</b>	<b>530</b>	<b>0</b>	<b>824</b>

## 6.4 Balansräkning - kommunen

Belopp i mkr	Aug 2016	Aug 2015	Bokslut 2015
<b>TILLGÅNGAR</b>			
<b>ANLÄGGNINGSTILLGÅNGAR</b>			
Immateriella anläggningstillgångar	11	7	10
Materiella anläggningstillgångar	20 916	19 334	19 984
Finansiella anläggningstillgångar	27 776	27 724	28 077
<b>Summa anläggningstillgångar</b>	<b>48 703</b>	<b>47 065</b>	<b>48 071</b>
<b>OMSÄTTNINGSTILLGÅNGAR</b>			
Förråd och lager	534	413	507
Kortfristiga fordringar	13 120	11 728	11 075
Kassa och bank	438	1 169	1 388
<b>Summa omsättningstillgångar</b>	<b>14 092</b>	<b>13 310</b>	<b>12 970</b>
<b>Summa tillgångar</b>	<b>62 795</b>	<b>60 375</b>	<b>61 041</b>
<b>EGET KAPITAL, AVSÄTTNINGAR OCH SKULDER</b>			
<b>EGET KAPITAL</b>	<b>20 572</b>	<b>19 697</b>	<b>19 234</b>
varav årets resultat	1 338	1 287	824
<b>AVSÄTTNINGAR</b>			
Avsättningar för pension och liknande förpliktelser not 4	2 486	2 322	2 410
Övriga avsättningar not 5	935	1 118	1 057
<b>Summa avsättningar</b>	<b>3 421</b>	<b>3 440</b>	<b>3 467</b>
<b>SKULDER</b>			
Långfristiga skulder	25 073	22 478	23 046
Kortfristiga skulder	13 729	14 760	15 294
<b>Summa skulder</b>	<b>38 802</b>	<b>37 238</b>	<b>38 340</b>
<b>Summa eget kapital, avsättningar och skulder</b>	<b>62 795</b>	<b>60 375</b>	<b>61 041</b>

Belopp i mkr	Aug 2016	Aug 2015	Bokslut 2015
<b>Borgensförbindelser och pensionsförpliktelser</b>			
Borgensförbindelser not 6	4 562	4 870	4 568
Pensionsförpliktelser inkl särskild löneskatt inom linjen not 7	11 262	11 725	11 572

## 6.5 Noter

### 1. Jämförelsestörande poster

mkr	Aug 2016	Aug 2015
<b>Intäkter</b>		
Återbetalning av AFA Fora		171
Upplösning, avsättning och återbetalning infrastruktur		25
Justerad indexering av avsättning E45		4
Återföring utvecklingsfond	61	77
<b>Summa jämförelsestörande intäkter</b>	<b>61</b>	<b>277</b>
<b>Kostnader</b>		
Användning utvecklingsfond	-61	-77
<b>Summa jämförelsestörande kostnader</b>	<b>-61</b>	<b>-77</b>
<b>Summa jämförelsestörande poster</b>	<b>0</b>	<b>200</b>

### 2. Skatteintäkter, kommunalekonomisk utjämning mm

mkr	Aug 2016	Aug 2015
<b>a) Kommunala skatteintäkter</b>		
Preliminära skatteintäkter innevarande år	16 799	15 769
Preliminär slutavräkning innevarande år	-107	14
Slutavräkning föregående år	-14	-14
<b>Summa kommunala skatteintäkter</b>	<b>16 678</b>	<b>15 769</b>
<b>b) Kommunalekonomisk utjämning m m</b>		
Inkomstutjämning	1 896	1 895
Strukturbidrag	-	38
Kostnadsutjämning	-201	-215
Regleringsbidrag/avgift	-12	-14
LSS-utjämning	58	54
Generella bidrag från staten	227	8
Kommunal fastighetsavgift	510	492
<b>Summa kommunalekonomisk utjämning m m</b>	<b>2 478</b>	<b>2 258</b>
<b>Summa skatteintäkter och kommunalekonomisk utjämning</b>	<b>19 156</b>	<b>18 027</b>

### 3. Extraordinära intäkter

mkr	Aug 2016	Aug 2015
Resultat från försäljning av dotterbolag	-	-
<b>Summa extraordinära intäkter</b>	<b>-</b>	<b>-</b>

### 4. Avsättningar för pensioner

mkr	Aug 2016	Aug 2015
Förmånsbestämd ålderspension	1 970	1 838
Avtalspension, visstidspension mm	31	31
Löneskatt	485	453
<b>Summa pensionsavsättningar</b>	<b>2 486</b>	<b>2 322</b>

### 5. Övriga avsättningar

mkr	Aug 2016	Aug 2015
Västsvenska paketet och övrig infrastruktur	810	848
Utvecklingsfond	90	193
Övrigt	35	77
<b>Summa övriga avsättningar</b>	<b>935</b>	<b>1 118</b>

### 6. Borgensförbindelser

mkr	Aug 2016	Aug 2015
<i>(Avser lån och pensionsåtaganden)</i>		
Borgensförbindelser egna bolag	3 828	4 071
<b>Summa borgensförbindelser egna bolag</b>	<b>3 828</b>	<b>4 071</b>
<b>Övriga borgensförbindelser</b>		
Borgensförbindelser övrigt	734	799
<b>Summa borgensförbindelser övrigt</b>	<b>734</b>	<b>799</b>
<b>Summa borgensförbindelser</b>	<b>4 562</b>	<b>4 870</b>

### 7. Pensionsförpliktelser

mkr	Aug 2016	Aug 2015
Pensionsförpliktelser	9 065	9 438
Särskild löneskatt	2 197	2 287
<b>Summa pensionsförpliktelser och särskild löneskatt</b>	<b>11 262</b>	<b>11 725</b>

### 6.6 Redovisningsprinciper

En av redovisningens viktigaste uppgifter är att ge relevant information om verksamhetens finansiella resultat och ekonomiska ställning för att underlätta styrning och uppföljning av verksamheten. För att det ska kunna ske måste olika redovisningsprinciper beskrivas på ett öppet och informativt sätt

Den kommunala redovisningen regleras av Kommunallagens kapitel åtta samt Lag om kommunal redovisning. Därutöver lämnar Rådet för kommunal redovisning (RKR)

rekommendationer för kommunsektorns redovisning.

I denna delårsrapport tillämpas samma redovisningsprinciper och beräkningsmetoder som i årsredovisningen för 2015. Göteborgs Stads redovisningsprinciper såväl inom kommunen som inom den sammanställda redovisningen återfinns i årsredovisning 2015.

## 6.7 Finansiella nyckeltal - kommunen

Procent	Aug 2016	Aug 2015	Boksl ut 2015
<b>RESULTAT - KAPACITET</b>			
<b>Driftkostnadsandel</b>			
Verksamhetens intäkter och kostnader (netto)	89,3%	90,2%	94,0%
Planenliga avskrivningar	3,2%	3,3%	3,3%
<b>Driftskostnadsandel exkl. jämförelsestörande poster och finansnetto</b>	<b>92,5%</b>	<b>93,5%</b>	<b>97,3%</b>
Finansnetto	0,5%	0,5%	0,3%
<b>Driftskostnadsandel exkl. jämförelsestörande poster</b>	<b>93,0%</b>	<b>94,0%</b>	<b>97,6%</b>
Jämförelsestörande engångsposter	0,0%	1,1%	-0,7%
<b>Driftskostnadsandel</b>	<b>93,0%</b>	<b>95,1%</b>	<b>96,9%</b>
<b>Årets resultat exkl. jämförelsestörande poster / Skatteintäkter och kommunalekonomisk utjämning</b>	<b>7,0%</b>	<b>6,0%</b>	<b>2,3%</b>
<b>Resultat före extraordinära poster / Skatteintäkter och kommunalekonomisk utjämning</b>	<b>7,0%</b>	<b>7,1%</b>	<b>3,0%</b>
<b>Årets resultat / Skatteintäkter och kommunalekonomisk utjämning</b>	<b>7,0%</b>	<b>7,1%</b>	<b>3,0%</b>
<b>Skattefinansieringsgrad av nettoinvesteringar</b>	<b>161%</b>	<b>158%</b>	<b>87%</b>
<b>Investeringsvolym/bruttokostnader (mkr)</b>	<b>5%</b>	<b>6%</b>	<b>6%</b>
<b>Soliditet enligt balansräkningen</b>	<b>33%</b>	<b>33%</b>	<b>32%</b>
<b>Total skuld- och avsättningsgrad</b>	<b>67%</b>	<b>67%</b>	<b>68%</b>
varav avsättningsgrad	5%	6%	6%
varav kortfristig skuldsättningsgrad	22%	24%	25%
varav långfristig skuldsättningsgrad	40%	37%	38%
<b>Primärkommunal skattesats</b>	<b>21,12</b>	<b>21,12</b>	<b>21,12</b>
<b>RISK OCH KONTROLL</b>			
<b>Kassalikviditet</b>	<b>99%</b>	<b>87%</b>	<b>81%</b>
<b>Finansiella nettotillgångar (mkr)</b>	<b>-6 734</b>	<b>-5 688</b>	<b>-7 092</b>

## Definitioner

### Driftkostnadsandel

Löpande kostnader i % av skatteintäkter och kommunalekonomisk utjämning

### Skattefinansieringsgraden av nettoinvesteringarna

(Resultat för extraordinära poster+avskrivningar) / nettoinvesteringarna

### Kassalikviditet

(Kortfristiga fordringar+kortfristiga placeringar+kassa och bank) / kortfristiga skulder

### Finansiella nettotillgångar

(Fin.anläggningstillgångar+omsättningstillgångar) - (kortfristiga+långfristiga skulder)

## 6.8 Resultatredovisning nämnder

mkr	Utfall jan-aug	Budget jan-aug	Prognos helår	Prognos helår (fg)	Budget helår	Utfall helår (fg)
<b>STADSELSNÄMNDER</b>						
Angered	122,7	39,9	0,0	0,0	0,0	2,0
Askim-Frölunda-Högsbo	44,7	30,0	12,0	10,0	10,0	24,5
Centrum	20,9	20,5	0,0	0,0	0,0	29,7
Lundby	43,6	19,7	10,0	0,0	-3,5	-2,2
Majorna-Linné	34,7	34,8	0,0	0,0	0,0	-3,3
Norra Hisingen	26,4	27,7	-10,0	0,0	0,0	-21,8
Västra Göteborg	64,5	31,3	0,0	0,0	0,0	-5,7
Västra Hisingen	73,7	55,9	-2,0	-6,0	-8,0	4,6
Örgryte-Härlanda	20,4	24,1	-9,0	0,0	0,0	7,3
Östra Göteborg	72,0	40,9	10,0	0,0	0,0	-23,8
Resursnämndsuppgifter	6,0	2,7	-0,1	0,3	0,0	4,6
<b>SUMMA STADSELSNÄMNDER</b>	<b>529,6</b>	<b>327,6</b>	<b>10,9</b>	<b>4,3</b>	<b>-1,5</b>	<b>16,0</b>
<b>FACKNÄMNDER MED SÄRSKILD INRIKTNING</b>						
Byggnadsnämnden	5,1	-11,3	0,0	0,0	0,0	18,1
Fastighetsnämnden	20,5	13,5	3,5	0,0	0,0	22,6
Idrotts- och föreningsnämnden	16,5	0,9	13,0	10,0	0,0	9,7
Kommunledning	16,9	7,5	2,0	0,0	0,0	8,1
Kulturnämnden	15,8	12,6	-0,5	-1,0	-1,0	3,0
Lokalnämnden	-13,2	10,3	3,6	0,0	0,0	0,3
Miljö- och klimatnämnden	2,2	1,8	0,3	0,0	0,0	0,5
Nämnden för Intraservice	37,6	5,4	0,0	-1,1	-1,9	4,1
Nämnden för Konsument- och medborgarservice	7,7	2,1	0,5	0,0	0,0	7,3
Park- och naturnämnden	15,2	1,1	2,0	2,0	0,0	2,1
Sociala resursnämnden	14,5	3,3	0,0	0,0	0,0	4,1
Trafiknämnden	66,6	31,7	14,6	-0,5	-0,5	41,9
Trafiknämnden; Färdtjänst	12,7	3,1	5,0	-2,0	-7,0	1,7
Utbildningsnämnden	125,3	55,7	20,0	-11,0	-11,0	15,3
Valnämnden	0,2	0,0	0,1	0,0	0,0	-0,2

mkr	Utfall jan-aug	Budget jan-aug	Prognos helår	Prognos helår (fg)	Budget helår	Utfall helår (fg)
Nämnden för arbetsmarknad och vuxenutbildning	42,0	8,1	26,6	17,0	0,0	12,3
Överförmyndarnämnden	0,1	0,0	0,2	0,0	0,0	0,2
<b>FACKNÄMNDER MED TAXEFINANSIERAD VERKSAMHET</b>						
Kretslopps- och Vattennämnden	32,6	24,9	16,9	14,4	5,5	19,1
<b>ÖVRIGA FACKNÄMNDER OCH ANSLAG</b>						
Arkivnämnden	6,4	1,1	1,5	0,2	0,2	3,7
Fastighetsnämnden; transfereringar	-0,6	0,0	-2,1	-1,8	0,0	-7,3
Idrotts- och föreningsnämnden: studieförbunden	-8,9	-10,4	0,0	0,0	0,0	0,0
Revisorskollegiet	3,7	3,8	0,0	0,0	0,0	0,2
Trygg vacker stad	7,5	0,0	0,0	0,0	0,0	0,1
Överförmyndarnämnden; arvoden	-4,4	0,0	-9,6	-7,3	0,0	-4,9
<b>SUMMA FACKNÄMNDER</b>	<b>422,2</b>	<b>165,3</b>	<b>97,6</b>	<b>18,9</b>	<b>-15,7</b>	<b>162,0</b>

## 6.9 Investeringsredovisning nämnder

Belopp i mkr	Utfall perioden	Prognos helår	Prognos helår (fg rapport)	Budget helår	Prognos 2016- 2019	Budget 2016- 2019
<b>Fastighetsnämnden</b>						
Inkomster	8	79	17	62	208	115
Utgifter	58	217	258	281	768	607
Nettoinvesteringar	50	138	241	219	560	492
<b>Idrotts- och föreningsnämnden</b>						
Inkomster	1	1	0	0	1	0
Utgifter	63	102	152	161	643	577
Nettoinvesteringar	62	101	152	161	642	577
<b>Kretslopp och vattennämnden</b>						
Inkomster	32	0	0	0	0	0
Utgifter	154	272	231	380	2 014	1 600
Nettoinvesteringar	122	272	231	380	2 014	1 600
<b>Lokalnämnden</b>						
Inkomster	0	0	0	0	0	0
Utgifter	747	1 424	1 378	1 759	9 393	9 336
Nettoinvesteringar	747	1 424	1 378	1 759	9 393	9 336
<b>Park och naturnämnden</b>						
Inkomster	0	0	0	0	0	0
Utgifter	7	50	50	50	273	191
Nettoinvesteringar	7	50	50	50	273	191

Belopp i mkr	Utfall perioden	Prognos helår	Prognos helår (fg rapport)	Budget helår	Prognos 2016- 2019	Budget 2016- 2019
<b>Trafiknämnden</b>						
Inkomster	42	101	172	473	2 283	2 710
Utgifter	267	709	1 046	2 004	8 251	8 108
Nettoinvesteringar	225	608	874	1 531	5 969	5 398
<b>Totalt Nämnder</b>						
Inkomster	84	181	188	535	2 491	2 825
Utgifter	1 297	2 774	3 115	4 635	21 342	20 419
Nettoinvesteringar	1 213	2 594	2 927	4 101	18 851	17 594
<b>Kommunövergripande investeringsutrymme</b>						300
<b>Totalt kommunen</b>						
Inkomster	84	181	188	535	2 491	2 825
Utgifter	1 297	2 774	3 115	4 635	21 342	20 719
Nettoinvesteringar	1 213	2 594	2 927	4 101	18 851	17 894

## 6.10 Resultatredovisning bolagen

Belopp i mkr (före boks slutsdispositioner och skatt)	Utfall jan-aug	Budget jan-aug	Prognos Helår	Prognos helår (fg)	Budget helår	Utfall helår (fg)
<b>Energi</b>						
Göteborg Energi AB	480	328	614	585	548	-688
<b>Bostäder</b>						
Förvaltnings AB Framtiden	478	353	469	461	519	377
<b>Lokaler</b>						
Higab Ab	76	69	90	85	65	66
Fastighets AB Rantorget	7	7	10	10	11	6
Älvstranden Utveckling AB	95	-71	77	-98	-105	-7
Förvaltning AB Göteborgs Lokaler	15	12	17	17	14	19
Göteborg Stads Parkerings AB	97	72	240	126	114	105
Idrotts- och Kulturcentrum Scandinavium	0	0	0	0	9	6
Koncernjusteringar	-5	-5	-7	-7	-9	-6
<b>Kollektivtrafik</b>						
Göteborgs Spårvägar AB	10	1	9	10	6	17
<b>Näringsliv</b>						
Business region Göteborg AB	-23	-30	-46	-46	-46	-26
Utveckling Nordost AB	0	0	0	0	0	-1
Lindholmen Science Park AB	-6					-4
Johanneberg Science Park AB	-5					-5
Göteborgs Tekniska College AB						0
Koncernjusteringar	8					6



Belopp i mkr (före bokslutsdispositioner och skatt)	Utfall jan-aug	Budget jan-aug	Prognos Helår	Prognos helår (fg)	Budget helår	Utfall helår (fg)
<b>Turism kultur evenemang</b>						
Göteborg & Co kommunintressent AB				-289	-289	-1
Göteborg & Co Träffpunkt AB	17	33	0	0	0	-59
Liseberg AB	159	154	81	81	71	183
Got Event AB	-128	-128	-189	-189	-184	-106
Göteborgs Stadsteater AB	-57	-62	-101	-102	-110	-64
Koncernjusteringar	8	8	8	295	289	0
<b>Hamn</b>						
Göteborgs Hamn AB	169	148	222	213	210	139
<b>Interna Bolag</b>						
Göteborgs Gatu AB	16	17	20	24	24	23
Försäkrings AB Göta Lejon	-6	0	-6	4	0	0
Kommunleasing i Göteborg AB	5	3	7	4	4	-8
Göteborgs Stads Upphandling AB	1	0	0	1	0	4
AB Gothenburg european Office	0	-1	-1	-2	-1	0
<b>Regionala Bolag</b>						
Gryaab AB	13	0	3	3	0	10
Renova AB	16	1	37	29	40	0
Grefab AB	-1	-1	0	0	0	-2
<b>Boplats</b>						
Boplats Göteborg AB	4	1	1	1	1	3
Göteborg Stadshus AB	104	98	93	93	-41	148
Koncernjusteringar	-120	-125	-125	-125	0	-189
<b>Summa Göteborgs Stadshuskoncernen</b>	<b>1 427</b>	<b>880</b>	<b>1 522</b>	<b>1 184</b>	<b>1 139</b>	<b>-53</b>

## 6.11 Investeringsredovisning bolag

Belopp i mkr	Utfall perioden	Prognos helår	Prognos helår (fg rapport)	Budget helår
<b>Energi</b>				
Göteborg Energi AB	398	750	780	800
<b>Bostäder</b>				
Förvaltnings AB Framtiden	1 399	2 049	2 258	1 786
<b>Lokaler</b>				
Higab Ab	101	341	342	470
Älvstranden Utveckling AB	295	400	623	623
Förvaltning AB GöteborgsLokaler	25	37	37	32
Göteborg Stads parkering AB	31	73	59	110
<b>Kollektivtrafik</b>				

<b>Belopp i mkr</b>	<b>Utfall perioden</b>	<b>Prognos helår</b>	<b>Prognos helår (fg rapport)</b>	<b>Budget helår</b>
Göteborgs Spårvägar AB	13	30	58	58
<b>Näringsliv</b>				
Business region Göteborg AB	0	1	2	2
<b>Turism kultur evenemang</b>				
Liseberg AB	178	178	180	170
Got Event AB	22	38	20	21
Göteborgs Stadsteater AB	1	3	3	2
<b>Hamn</b>				
Göteborgs Hamn AB	108	309	355	227
<b>Interna Bolag</b>				
Göteborgs Gatu AB	58	69	65	65
Försäkrings AB Göta Lejon	0	0	1	1
Kommunleasing i Göteborg AB	401	550	350	350
<b>Regionala Bolag</b>				
Gryaab AB	149	247	247	250
Renova AB	74	150	150	150
Grefab AB	7	13	13	13
<b>Boplats</b>				
Boplats Göteborg AB	2	3	3	3
<b>Summa Göteborgs Stadshuskoncernen</b>	<b>3 262</b>	<b>5 241</b>	<b>5 546</b>	<b>5 133</b>