

Rådet för funktionsstödsfrågor

2023-03-01

2. Valet av ledamöter i rådet inklusive presentation

Val av politiska ledamöter i rådet för mandatperioden

- Presentation av nämndens ledamöter i rådet
- Presentation av ledamöter från civilsamhällets organisationer inom funktionshinderområdet
- Presentation av förvaltningens representanter

3. Fastställande av dagordning

4. Val av justerare

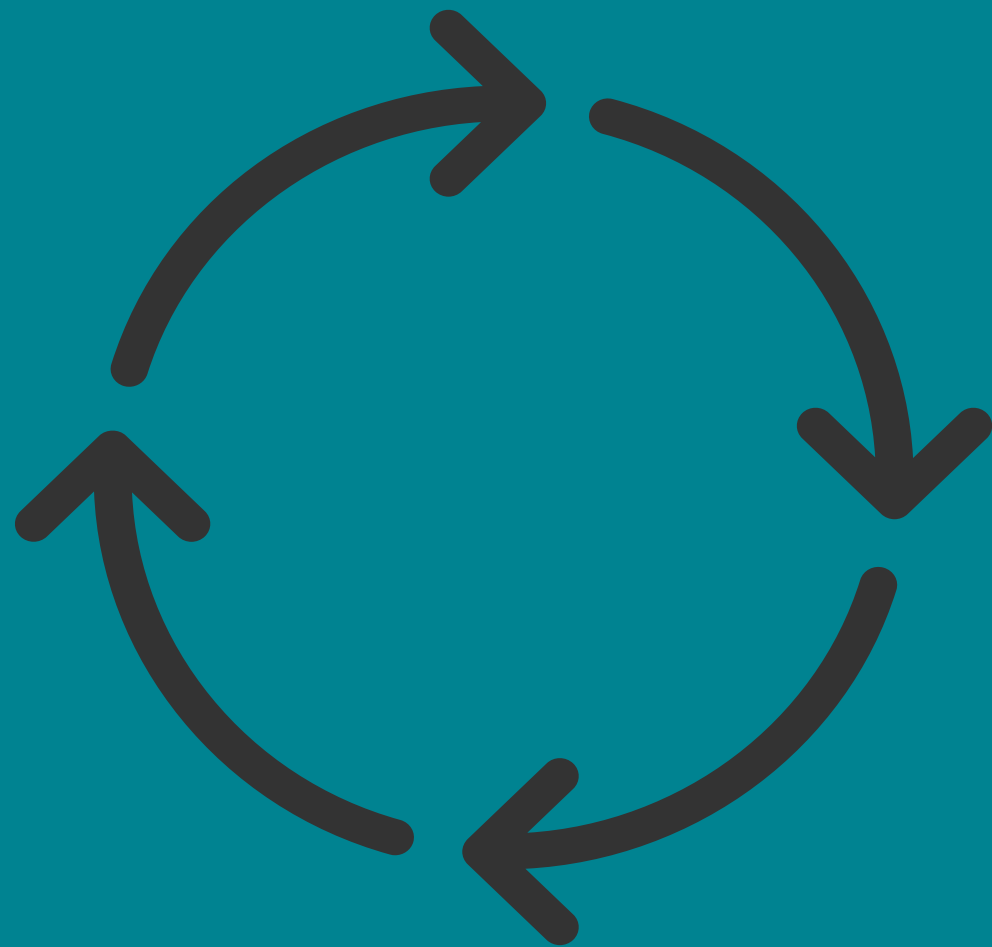
Uppdrag till förvaltningen om införande om språktest vid rekrytering

Pierre Dikanda

Beslut

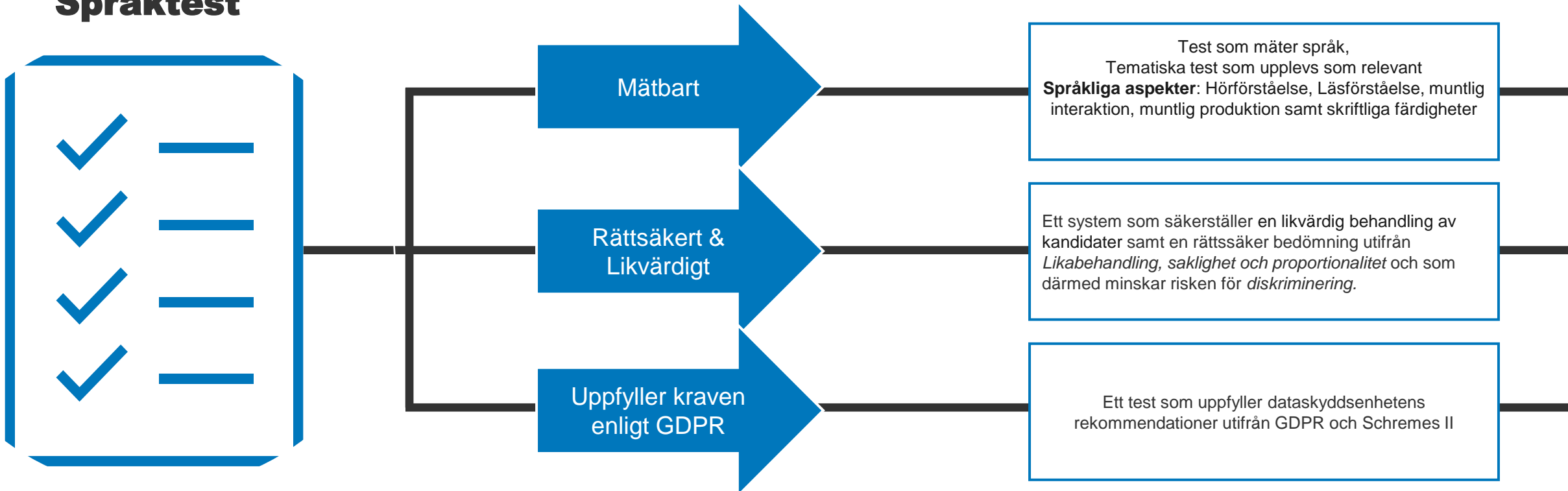
1. Nämnden för funktionsstöd ger förvaltningen i uppdrag att införa den så kallade Botkyrkamodellen **för språktest i svenska** vid rekrytering av **brukarnära personal**, i Botkyrka benämnt arbetsprov vid nyrekryteringar. Modellen införs på prov fram till årsskiftet 2023/2024 och utvärderas därefter.
2. Nämnden för funktionsstöd ger förvaltningen i uppdrag att återkomma till nämnden med en redogörelse för hur redan anställd personal med brister i svenska språket kan fångas upp på ett systematiskt sätt i verksamheterna för att erbjudas stöd och kompetenshöjande insatser.

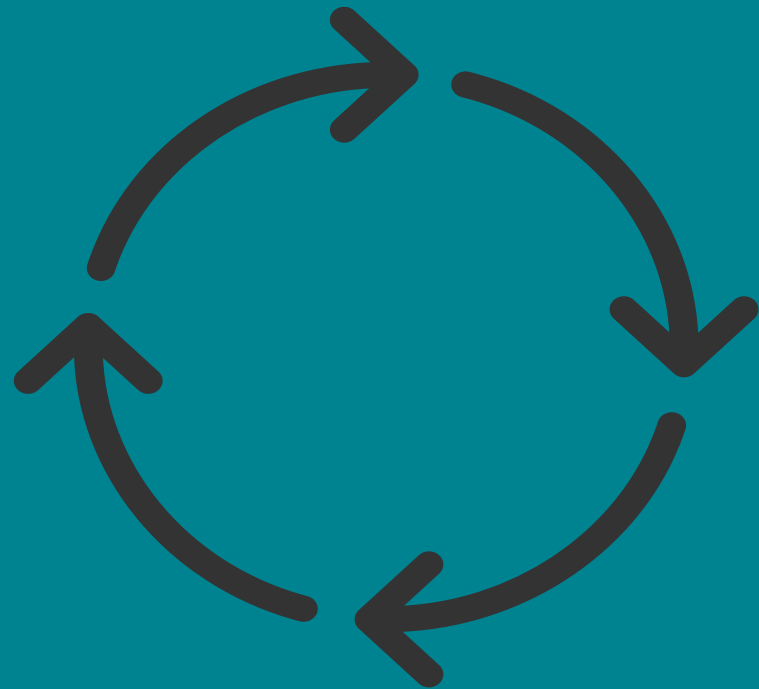




Utredning

Språktest





Tjänstutlåtande till nämnd februari 2023

Beslut 2023-02-15

1. Nämnden för funktionsstöd godkänner förvaltningens redovisning av uppdrag om införande av språktest.
2. Nämnden för funktionsstöd förklarar uppdraget från den 18 maj 2022 §128 fullgjort.

Förvaltningens bedömning

- Språktest i samband med rekrytering blir allt vanligare i Sveriges kommuner. Omvärldsbevakningen tyder dock på att det i dagsläget saknas en gemensam standard. Frågan om att testa språk är samtidigt komplex, och till viss del problematisk utifrån risk för diskriminering
- Det finns **inga specifika lagkrav som är tillämpliga** för frågan gällande språktest, men det **är viktigt att förhålla** sig till de allmänna rättsliga principerna om likabehandling, saklighet och proportionalitet, samt förbudet mot diskriminering.
- Bedömningar kan behöva motiveras och får inte göras godtyckligt. Proportionalitet handlar om att en åtgärd inte ska vara mer ingripande än vad som krävs med hänsyn till ändamålet. Utifrån det så **bör språktest bara** användas i rekryteringar **där det finns ett faktiskt behov av goda svenska-kunskaper**. Det innebär även att det inte bör ställas krav på en högre nivå av språkkunskaper än vad som krävs för den aktuella tjänsten.

Förvaltningens bedömning

Sammanfattningsvis har förvaltningen funnit att ett språktest behöver uppfylla följande krav:

- Att det mäter vad det är avsett att mäta, det vill säga språkkompetens
- Att det utgår från likabehandling, rättssäkerhet samt saklighet och proportionalitet.
- Att det uppfyller kraven enligt dataskyddsförordningen

Det finns externa leverantörer som genomför språktester vid rekryteringar.

Förvaltningen kommer att genomföra en upphandling av en leverantör.

Förvaltningens bedömning

Redogör för hur redan anställd personal med brister i svenska språket kan fångas upp på ett systematiskt sätt i verksamheterna för att erbjudas stöd och kompetenshöjande insatser

- Förvaltningen föreslår att detta omhändertas genom en årlig kompetensinventering, där chefer i förvaltningen redogör för behov av kompetensutveckling hos medarbetare. Eventuellt kan en extern leverantör komma att användas även till detta.

Melisa Nilsson

melisa.nilsson@funktionsstod.goteborg.se

5. Oklart från förra mötet



6. Återkoppling på frågor från organisationerna

Inkommen fråga från Synskadades riksförbund

- PAN-anställningar ur perspektivet rätten att själv välja sin ledsagning
- **TEXT från Ingela**

7. Information

Information inför att förvaltningen ska svara på remiss gällande förslag till ny plan för stadens arbete mot våld i nära relationer

Karin Tidlund och Josiane Bolenge Kamparås

Remitterad plan

- Nämnden har tagit emot en remiss gällande plan för arbetet mot våld i nära relationer.
- Remissen skickad till nämnden för funktionsstöd samt nämnderna för förskola, grundskola, utbildning och arbetsmarknad och vuxenutbildning, idrott- och förening, kultur, äldre- samt vård och omsorg och de övriga socialnämnderna.
- Remiss även skickad till Göteborgs Stads HBTQ-råd, råd för funktionshinderfrågor, sverigefinska råd, centrala pensionärsråd och råd för den nationella minoriteten romer.
- Nämnden för funktionsstöd behandlar ärendet 2023-03-22.
- Remissyttranden ska inkomma till socialförvaltningen Centrum senast 2023-03-31.

Bakgrund

- Staden har haft en plan mot våld i nära relationer sedan 2014.
- Ett uppdrag om att revidera planen gavs 2018, först till social resursnämnd, sedan till socialförvaltningen Centrum.
- Ett förslag lades till kommunstyrelsen 2021, men återremitterades.
- Förvaltningen för funktionsstöd har haft möjlighet att lämna synpunkter under arbetets gång.
- Planen ska stärka utvecklingen av stadens arbete mot våld i nära relationer och vara stöd för ett strukturerat, kontinuerligt och långsiktigt arbete och grund för samverkan inom staden i frågor som rör våld i nära relationer.
- Arbetet mot våld i nära relationer (ViNR) har fortsatt.



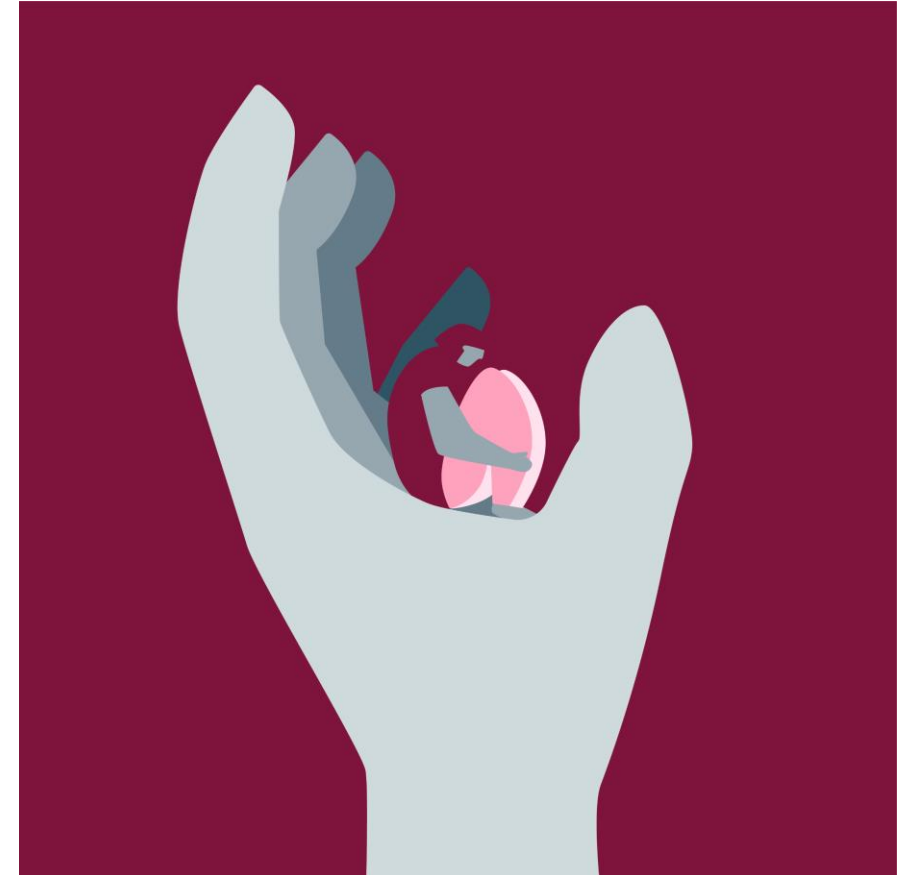
Befintlig organisation för arbetet mot ViNR

I staden

- Särskild ledningsgrupp i staden
- Samordningsgrupp (Nätverk av samordnare för erfarenhetsutbyte)
- Dialoga (Kompetenscentrum om VINR)
- Resursteam Heder (HRV)

I förvaltningen

- Samordnare VINR
- Arbetsgrupp kompetensutbildning VINR (nov 2021 –till nu)
- Arbetsgrupp för rutin och Screeningmetoder VINR/FFS (september 2021-januari 2022)
- Två rutiner och en handbok (myndighetenheten-utförarverksamheter)
- Kontinuerliga utbildningar till personalen (FFS, Dialoga och samverkan med Nordost. Ca 700 utbildade.)



Befintlig uppdrag för arbetet mot ViNR inom Funktionsstöd

Förvaltningen för Funktionsstöd har två uppdrag VINR utanför budget från 2021

- **Uppdrag 1, KF 2021-03-11 § 15 (Kompetensutbildning-rutin-screeningmetoder)**
 - att stärka arbetet kring hur kommunens vård- och omsorgspersonal kompetensutbildas i att upptäcka våld och dess olika uttryck.
 - att införa en rutin för hur personalen ska upptäcka, och agera vid misstanke om, våld och våld i nära relationer hos kommunens brukare inom funktionshinderverksamheten.
 - att införa screening-processer inom funktionshinderverksamheten för att på bästa sätt upptäcka våld och våld i nära relationer.
- **Uppdrag 2, nämnden för Funktionsstöd 2021-05-19 § 118 (Yrkande Fi, V och MP)**
 - Att se över det systematiska arbete mot VINR för att försöka identifiera samverkan, arbetssätt och metoder som når fler individer som drabbas av VINR.

Våld i nära relationer

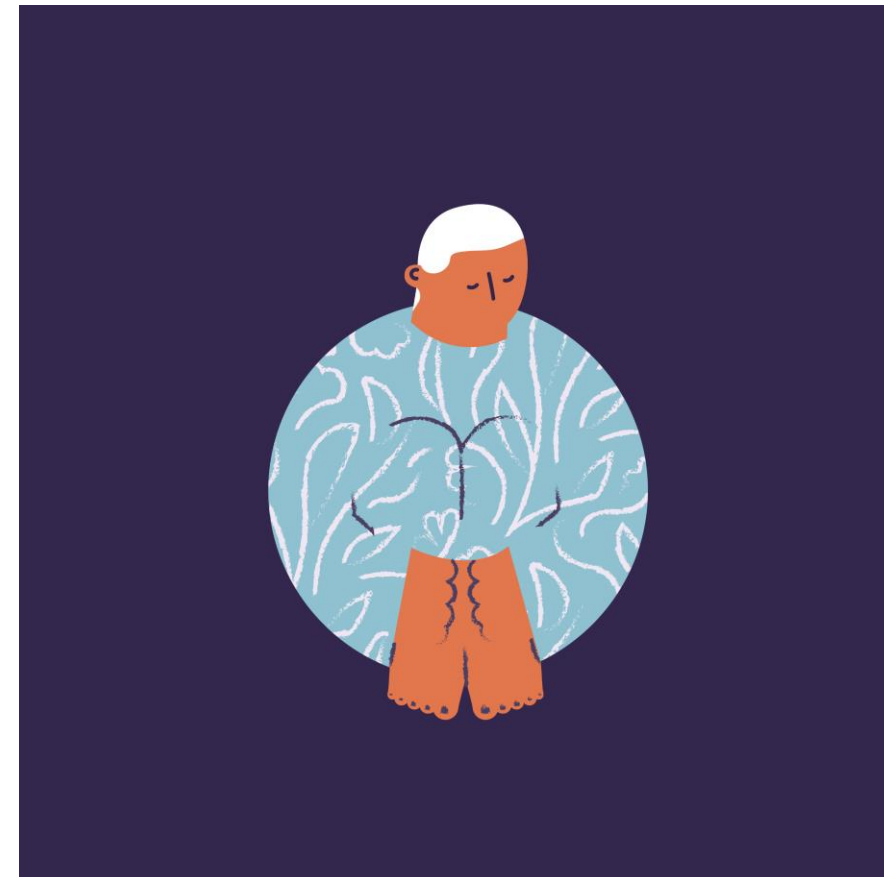


- Frihet från våld i nära relationer är en mänsklig rättighet
- Våld är varje handling som skadar, smärtar, skrämmer eller kränker en annan person och som får denna person att göra något mot sin vilja eller avstå från att göra något den vill
- Nära relationer kan syfta på partner, föräldrar, syskon, barn eller andra släktingar. Det kan även handla om andra närstående som en yrkesutövare inom vård och omsorg.
- Viktigt med medvetenhet om stereotypa föreställningar om vem som kan vara våldsutsatt och våldsutövare.

Våldets olika uttryck

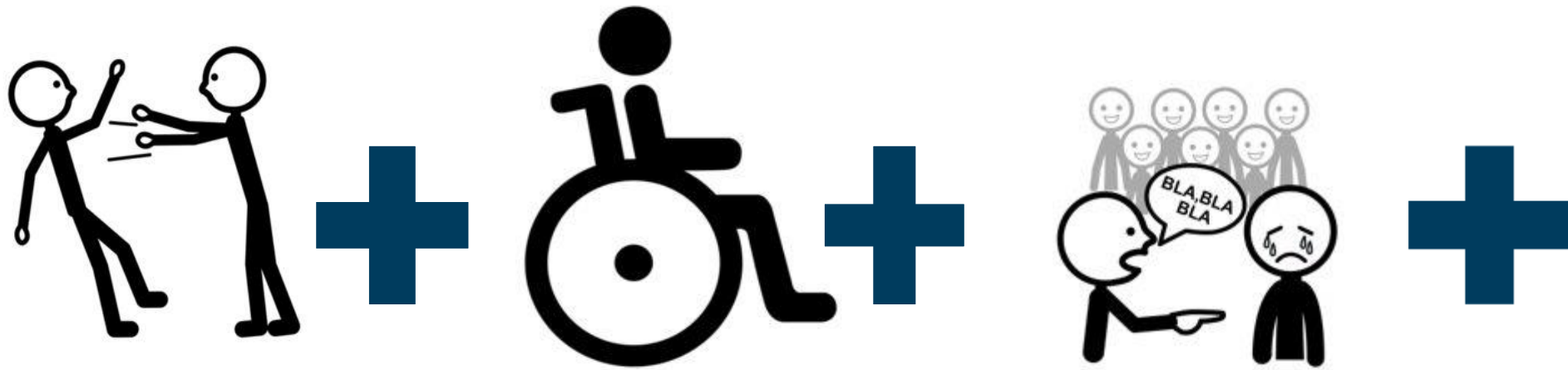
Det finns ett antal erkända begrepp som syftar till att synliggöra olika former av våld utifrån vem eller vilka som varit utsatta och vem eller vilka som utövat våldet.

- Fysiskt våld: att slå/knuffa någon
- Psykiskt våld: att reta/hota någon
- Socialt våld: att frysa ut/isolera någon
- Sexuellt våld: att ta på någon som inte vill (våldtäkt)
- Ekonomiskt våld: att låna pengar i någon annans namn
- Försummelse: att inte få den vård, stöd eller hjälp som du behöver, att inte stötta med hygien
- Latent våld: förekommande våld som lurar och inte syns för utomstående
- Materiellt våld: att förstöra någons saker
- Digitalt våld: att nätmobba, att lägga ut naken bild på någon som inte vill



Våld i nära relationer ur funktionshinderperspektiv

- **Dubbel utsatthet:** förekommer bland personer med funktionsnedsättning och bland barn i beroendeställning till anhöriga, boendepersonal, men också i risken att inte få samma hjälp i samhällsservicerelaterad kontext...
- **Trippel utsatthet:** förkommer bland personer med funktionsnedsättning och bland barn i beroendeställning utsatta för våld i nära i en hedersrelaterat kontext eller i hbtq-sammanhang...



Innehåll i planen

Övergripande mål: ***Ingen ska utsättas för våld i nära relationer***

Fyra målområden som ska bidra till det övergripande målet:

Mål 1

Göteborgs Stad arbetar för att förhindra att våld i nära relationer uppkommer och upprepas

Mål 2

Göteborgs Stad tillgodoser behov av stöd och skydd hos barn som har utsatts för eller bevittnat våld, utifrån barnets behov

Mål 3

Göteborgs Stad tillgodoser våldsutsatta vuxnas behov av stöd och skydd utifrån den enskildes behov

Mål 4

Göteborgs Stads arbete mot våld i nära relationer är av god kvalitet

Exempel på aktiviteter där FFS har ansvar

1:2	Alla stadens verksamheter ska informera, uppmärksamma och reagera vid oro om utsatthet
1:4	Utveckla arbetssätt och metoder med fokus på gränssättning, värderingar och frihet från våld
2:2	Stärk barns delaktighet under hela ärendeprocessen
3:1	Säkerställ att det finns rutiner och metoder för att ställa frågor om våldsutsatthet
4:5	Säkerställ att kontinuerlig systematisk uppföljning av insatser riktade mot våld i nära relationer genomförs

- Totalt har förvaltningen ansvar i 15 aktiviteter, och föreslås vara samordningsansvarig i en – nr.1.4
- Många av aktiviteterna är en förutsättning för varandra och några har likartat innehåll

Grundläggande förutsättningar

- Nämnden förväntas *att systematiskt och löpande analysera målgruppens behov utifrån ett normkritiskt perspektiv*, dvs att synliggöra och ifrågasätta normer och invanda föreställningar.
- För att kunna synliggöra behoven hos dem som utsätts för våld behöver verksamheten ha kunskaper om att göra behovsanalyser, om normkritik och om våld i nära relationer.
- Kunskapen behöver användas i den interna planerings-, budget- och uppföljningsprocessen som en del av den ordinarie verksamheten.
- Inga specifika aktiviteter för särskilt sårbara grupper. Kunskapen om sårbarhetsfaktorer behöver dock finnas i alla verksamheter och tillämpas i mötet med de individer som verksamheten möter.

Förvaltningens bedömning

- Bra att planen har en nollvision mot våld i nära relationer.
- Planen kan stärka arbetet, men det behöver säkerställas att området tilldelas ekonomiska medel.
- Bra att planen påtalar samverkansbehov, vi önskar utpekat team för att stötta.
- Nämndens uppföljnings-, planerings- och budgetprocessen inbegriper inte detta än men det **kommer att behövas anpassas när planen blir tagen.**

Förvaltningens bedömning, *fortsättning*

- Kunskapen om hur våld mot personer med funktionsnedsättning kan se ut behöver finnas även utanför vår förvaltning.
- Aktivitet 1.5 ger samordningsuppdrag till FFS – vi anser bör uppmärksamma och hänvisa till resp. socialförvaltning men inte vara ansvarig för framtagande av rutiner och metoder.
- Aktivitet 3.2 om säkerställa skyddsplaceringar - Viktigt att särskilda behov hos personer med funktionsnedsättning tydliggörs och tillgodoses. FFS bör uppmärksamma och hänvisa till resp. socialförvaltning men inte vara ansvarig för att behovet kan mötas.

Karin Tidlund och Josiane Bolenge Kamparås

karin.tidlund@funktionsstod.goteborg.se

josiane.bolenge.kamparas@funktionsstod.goteborg.se

8. Information från förvaltningen från nämnden den 18 januari

Verksamhetsbidrag och utvecklingsbidrag 2023

Gisela Askne

Verksamhetsbidrag och utvecklingsbidrag 2023

- Nämnden för funktionsstöds bidrag syftar till att stärka utvecklingen av civilsamhällets organisationer och deras verksamhet.
- Nämnden fördelar två former av bidrag; verksamhetsbidrag och utvecklingsbidrag. Verksamhetsbidraget är ett ekonomiskt stöd till driften av organisationernas grundläggande verksamhet. Nämnden har därutöver möjlighet att fördela tillfälliga medel i form av utvecklingsbidrag.
- För verksamhetsbidrag och utvecklingsbidrag avsätts totalt 37 miljoner kronor 2023, en uppräkningsökning med 6 procent. Nämnden beslutade att avsätta 1 miljon kronor av dessa till utvecklingsbidrag.
- Inför 2023 hade 63 organisationer ansökt om verksamhetsbidrag i en omfattning av drygt 45 miljoner kronor.
 - Handläggning av ansökningarna har skett i enlighet med Göteborgs stads riktlinje för föreningsbidrag till civilsamhället samt nämnden för funktionsstöds anvisning för bidrag till civilsamhällets organisationer inom funktionshinderområdet.
- Nämnden beslutade att fördela 36 miljoner kronor till 62 av civilsamhällets organisationer inom funktionshinderområdet. Förvaltningen föreslog att ansökan från en organisation avslås, med hänvisning till möjlighet till egen finansiering.

Information om ledsagning och ledsagarservice i Stockholm och Malmö

Yvonne Pontén

Uppdrag från nämnden 221116



- Nämnden för funktionsstöd ger förvaltningen i uppdrag att utreda om Stockholm och Malmö gör en annan tolkning av lagen när det gäller ledsagare efter 65 års ålder.

Ledsagning i Malmö

- Funktionsstödsförvaltningen hanterar alla ärenden med ledsagarservice enligt LSS samt ärenden med ledsagning enligt SoL för personer med funktionsnedsättning oavsett ålder.
- Samtliga insatser fortsätter att handläggas av funktionsstöd även efter att den enskilde har fyllt 65 år, så länge den enskilde inte söker sig till äldreomsorgen av andra skäl så som att ansöka om särskilt boende utifrån omvårdnadsbehov eller demenssjukdom.



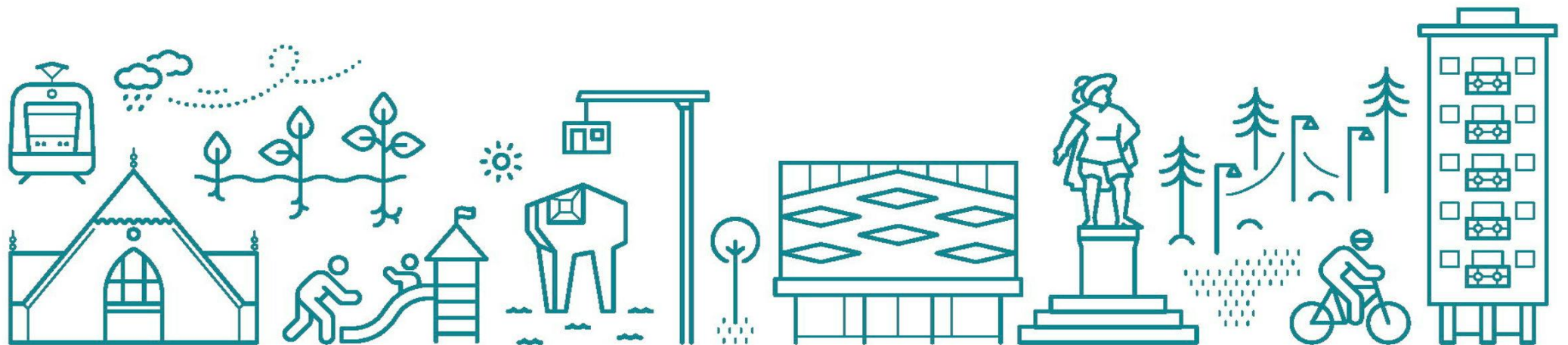
Ledsagning i Stockholm

- Ärenden flyttas över från funktionsnedsättning (FUNK) till äldreomsorgen (ÄO) i samband med 65 års –dagen.
- Detta gäller både ärenden med ledsagning enligt SoL och ledsagarservice enligt LSS.
- Stadsdelarna har dock möjlighet att låta själva handläggningen av ärenden enligt LSS att fortsätta hos FUNK utifrån deras kompetens. Det ekonomiska ansvaret går dock alltid över till ÄO.
- ÄO genomför en ny utredning då ett ärende flyttas över från FUNK. Då detta ibland kan dröja, är det vanligt att FUNK förlänger ett beslut som snart går ut i samband med flytt av ett ärende.
- Det finns gemensamma riktlinjer inom äldreomsorgen som de olika stadsdelarna i Stockholm Stad ska följa.



Ledsagning i Göteborg

- 65-årsgränsen finns inte i våra nya reglementen
- Det pågår ett arbete mellan de sex socialförvaltningarna om hur vi ska arbeta framåt



Yvonne Pontén

yvonne.ponten@funktionsstod.goteborg.se

Konfirmering av budget 2023

- Budget 2023 konfirmerades av nämnden på januarimötet
- Mål är ännu inte fördelade från KF

Yrkande från M, D och L

... angående hemställan till kommunfullmäktige att ta ställning till om valfrihet enligt LOV ska fortsätta att tillämpas inom daglig verksamhet i Göteborgs stad



Paus 10 min

10. Information från förvaltningen, aktuellt på nämnden 15 februari

Årsrapport

Camilla Blomqvist

Resultat 2022



- + 3 mnkr ekonomiskt resultat
- Nybyggnation av BMSS resulterade i 45 nya lägenheter
- Avslutat direktupphandlingar vilket innebär lägre kostnader för förvaltningen som helhet
- Målgruppsanpassat myndighetsutövningen för att bättre möta behoven
- Större andel personer väljer externa utförare av daglig verksamhet
- Studie om barns delaktighet i BMSS för barn
- Nämnden har fortfarande ej verkställda beslut

Resultat per avdelning

Avdelning (mnkr)	Resultat 2022	Budget helår
Myndighet och socialpsykiatri	-31,8	2 426
Bostad med särskild service	12,3	1 719
Daglig verksamhet och stöd	13,4	161
Kvalitet och utveckling	7,7	213
Förvaltningsgem. och stödfunktioner	1,4	252
Förvaltningen totalt	3,0	4 771

Ekonomiskt resultat 2022

- Vi använde 83 mnkr av de 85 mnkr som nämnden fick som extra tillskott i maj
- Extra medel finansierade bland annat kompetensutveckling, arbetsmiljöinsatser, ersättning för vikarier, satsningar på välfärdsteknik, förbättringar av inne- samt utemiljöer, material till verksamheterna och extra utbetalning av föreningsstöd



Ej verkställda beslut

- I nämndens grunduppdrag ingår att verkställa beslut
- Pågår arbete för att fördjupa kunskapen om vilka beslut som nämnden inte verkställer inom tre månader
 - Underlag för att genomföra rätt åtgärder



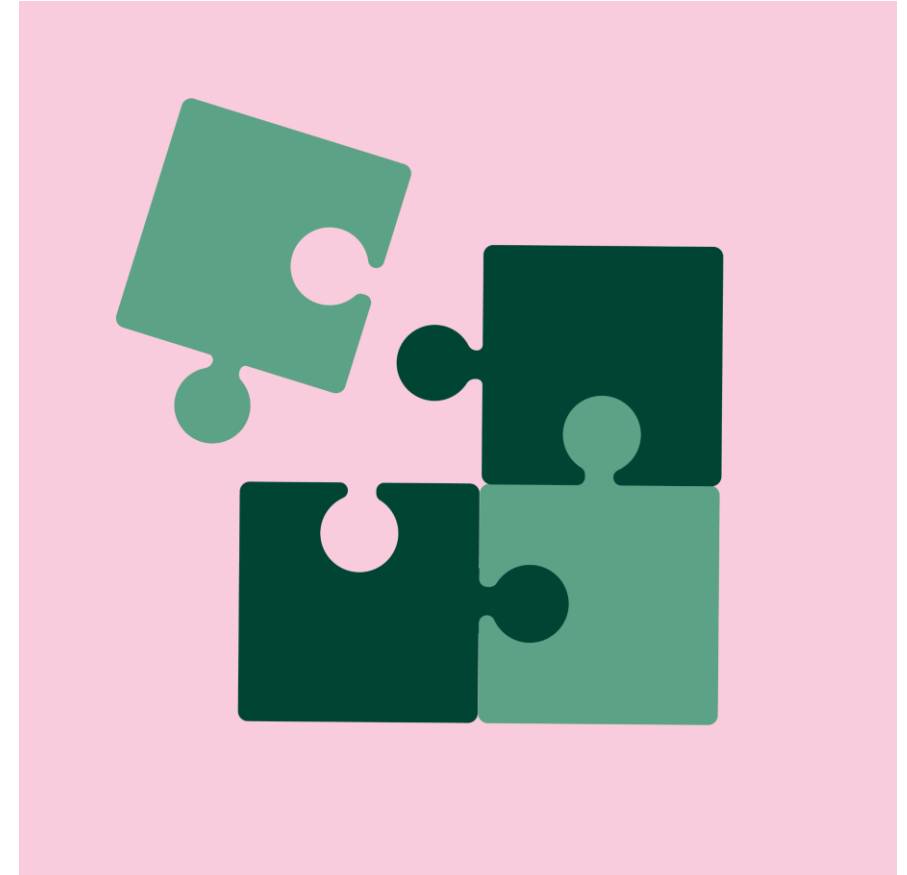
Medverkan i kunskapsutveckling i stort

Som Sveriges största förvaltning för funktionsstöd kan vi:

- Driva och påverka kunskapsutveckling
- Utveckla och bredda kunskap

Under 2022 har vi gjort det tillsammans med

- Myndigheten för delaktighet
- Socialstyrelsen
- Sveriges kommuner och regioner
- Socialdepartementet
- Institutionen för socialt arbete vid Göteborgs universitet
- Forskning och utveckling på Göteborgsregionens kommunalförbund



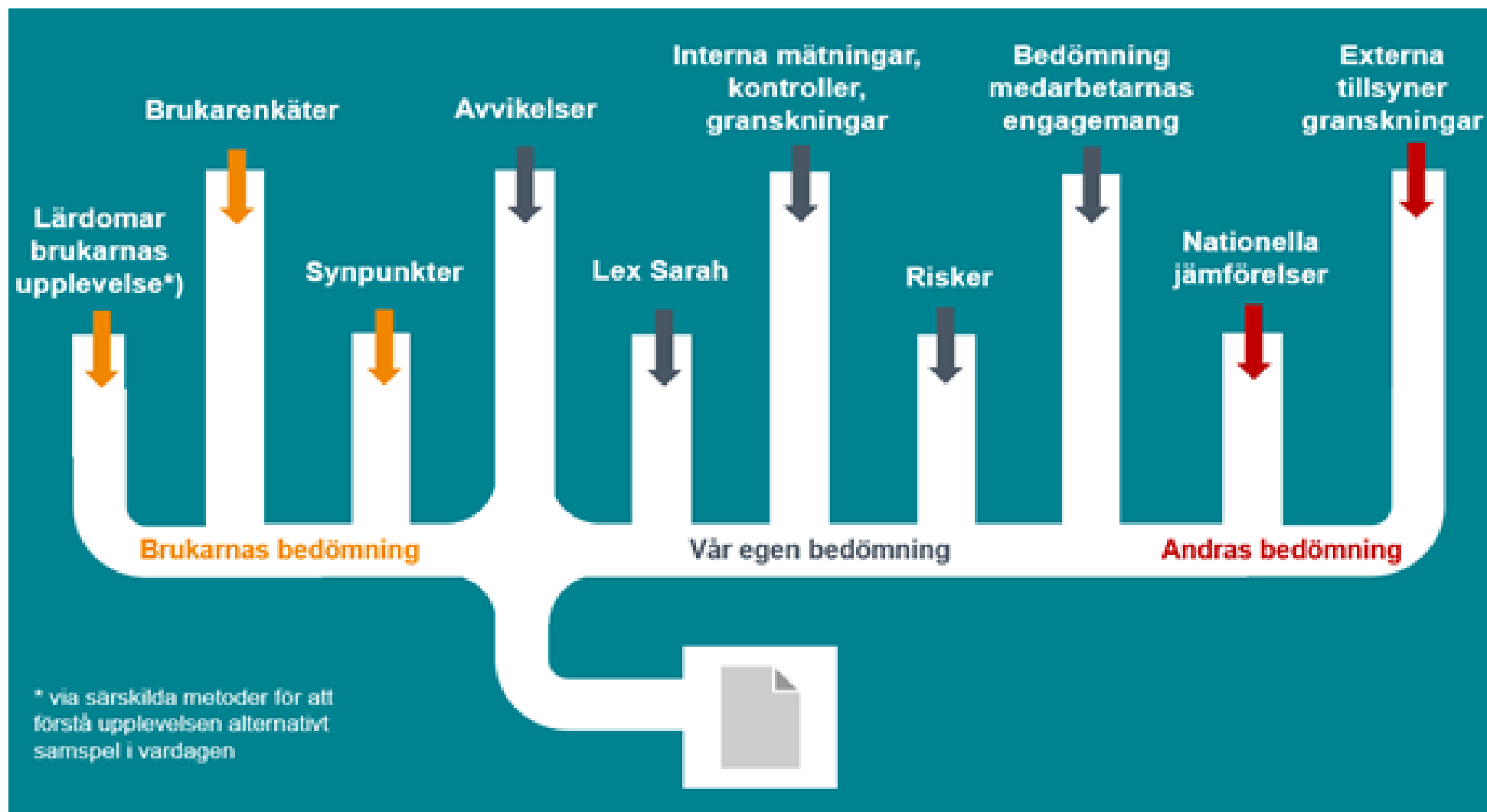
Fördjupning kvalitetsberättelse inklusive brukarundersökning

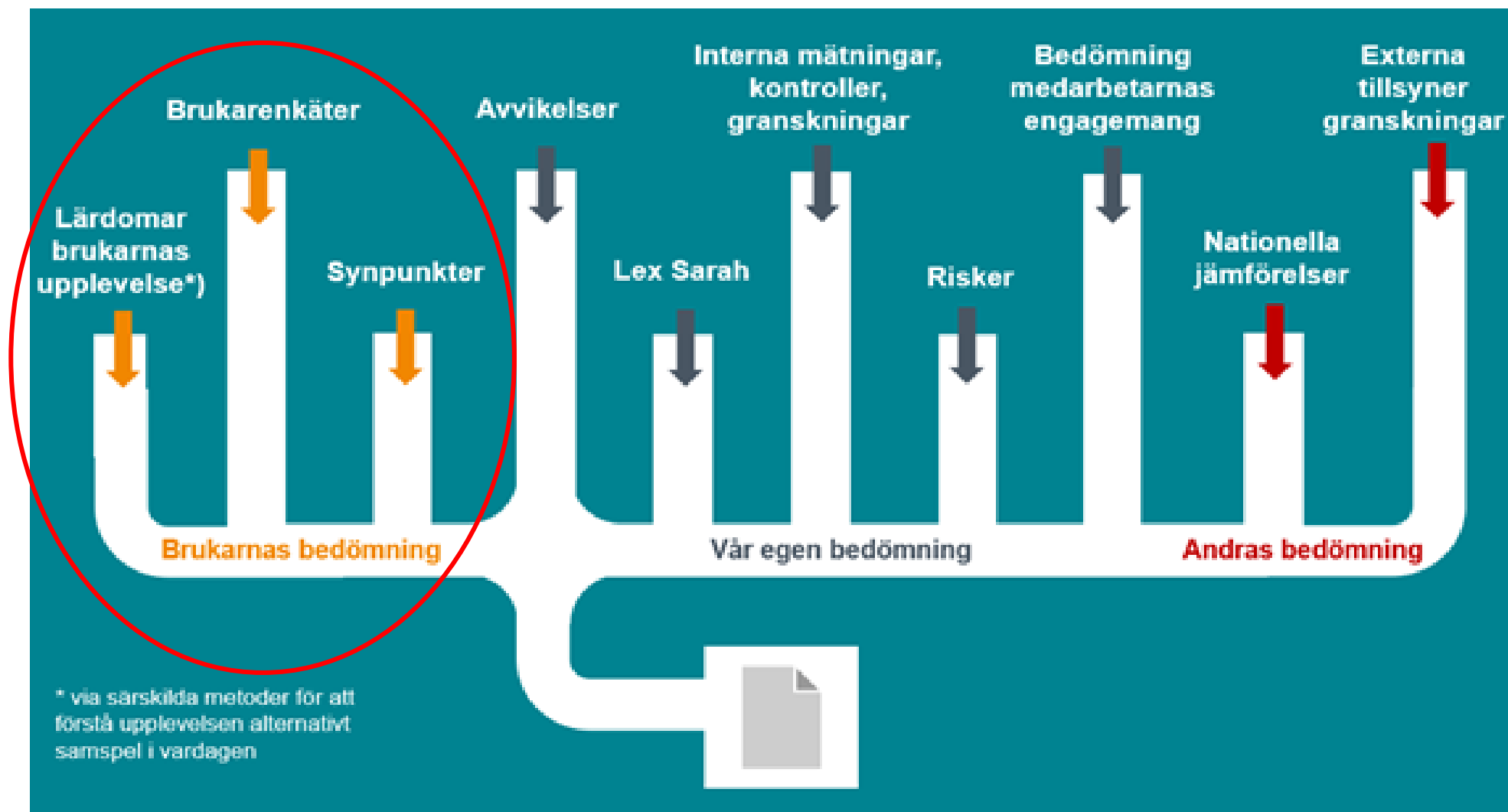
Kvalitetsberättelsen 2022

Eva Hjalmered

Kvalitetsberättelse 2022

- Den som bedriver socialtjänst eller verksamhet enligt LSS bör med dokumentationen som utgångspunkt varje år upprätta en sammanhållen kvalitetsberättelse
- Till nämnden som en del av årsrapporten
- En sammanvägning för hela förvaltningen





Synpunkter

- Få synpunkter
- Kategorier utifrån värdighetsgarantierna
- Rutin är fastställd

Antal inkomna synpunkter 2021	Antal inkomna synpunkter 2022
157	169

	Bemötande	Kommunikation och kompetens	Självständighet och delaktighet	Trygghet och kontinuitet	Synpunkter och kontakt
Totalt	52	30	37	44	29
Myndighet och socialpsykiatri	25	18	24	23	16
Daglig verksamhet och stöd	16	9	10	11	1
Bostad med särskild service	11	3	3	10	11
Kvalitet och Utveckling	0	0	0	0	1

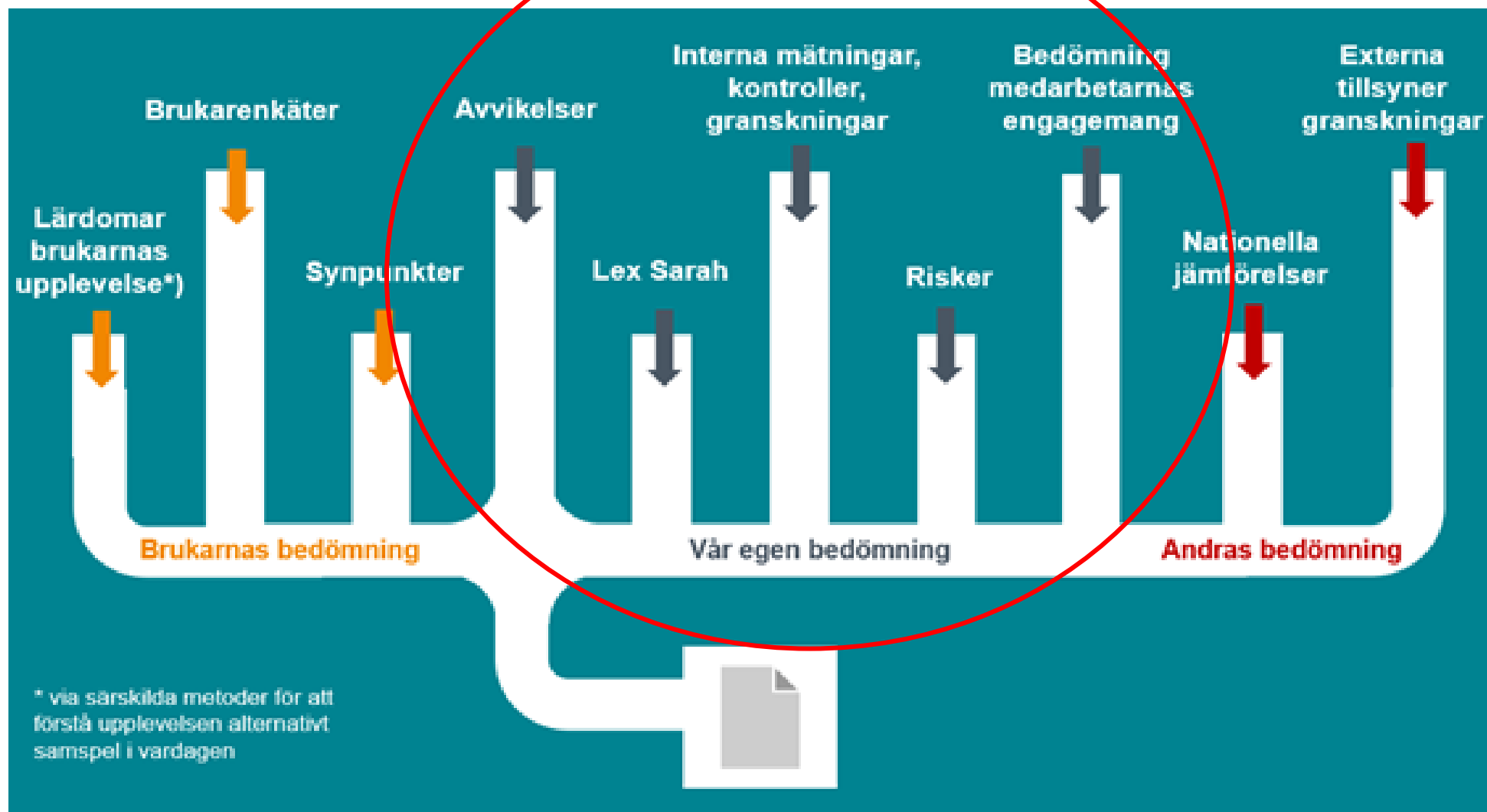
Brukarundersökningar

- SKRs brukarundersökningar (speciellt anpassad till funktionshinderområdet)
- SKRs pilotundersökning för myndighetskontakt för vuxna inom funktionshinderområdet
- Stadens egen enkät, verksamheter för barn och ungdomar
- Högre svarsfrekvens
- Analys på enhets-, avdelnings- och förvaltningsnivå
- Fokus på trygghet, kommunikation och medbestämmande
- Könsskillnader i resultaten

Brukarrevisjoner

- 6 revisioner genomförda under året, samtliga inom BmSS
- Trivsel viser goda resultat
- Fortsatta behov kring tydelig kommunikation
- Viss obalans mellan individuella aktiviteter och gruppaktiviteter

- Under 2023 är ambitionen att prioritera enheter utan eller med låga resultat på brukarundersökningen



Avvikelser

Avvikelser	2021	2022
Antal inkomna avvikelser	10 183	11 136
Antal åtgärdade avvikelser	6 924	6 957

- Vanligast förekommande kategorierna
 - Läkemedel, 3890 avvikelser (35 %)
 - Övrigt, 1743 avvikelser (15 %)
 - Fall, 1082 avvikelser (drygt 9 %)
 - Utförande av SoL/LSS-insats, 1021 avvikelser (drygt 9 %)



Ca 1 500 000
läkemedelsdoser

Avvikelser fortsättning

- Flera metodutvecklare har anställts
- Hantering av avvikelser enligt en reflektionsmodell
- Diskussion om avvikelser på ledningsgruppsmöten i lärande syfte

- Utbildningsinsatser
- Samverkan VGR, HSL och med övriga socialförvaltningar och grundskole- samt utbildningsförvaltningarna

- **EJ ÅTGÄRDADE AVVIKELSER!**

lex Sarah

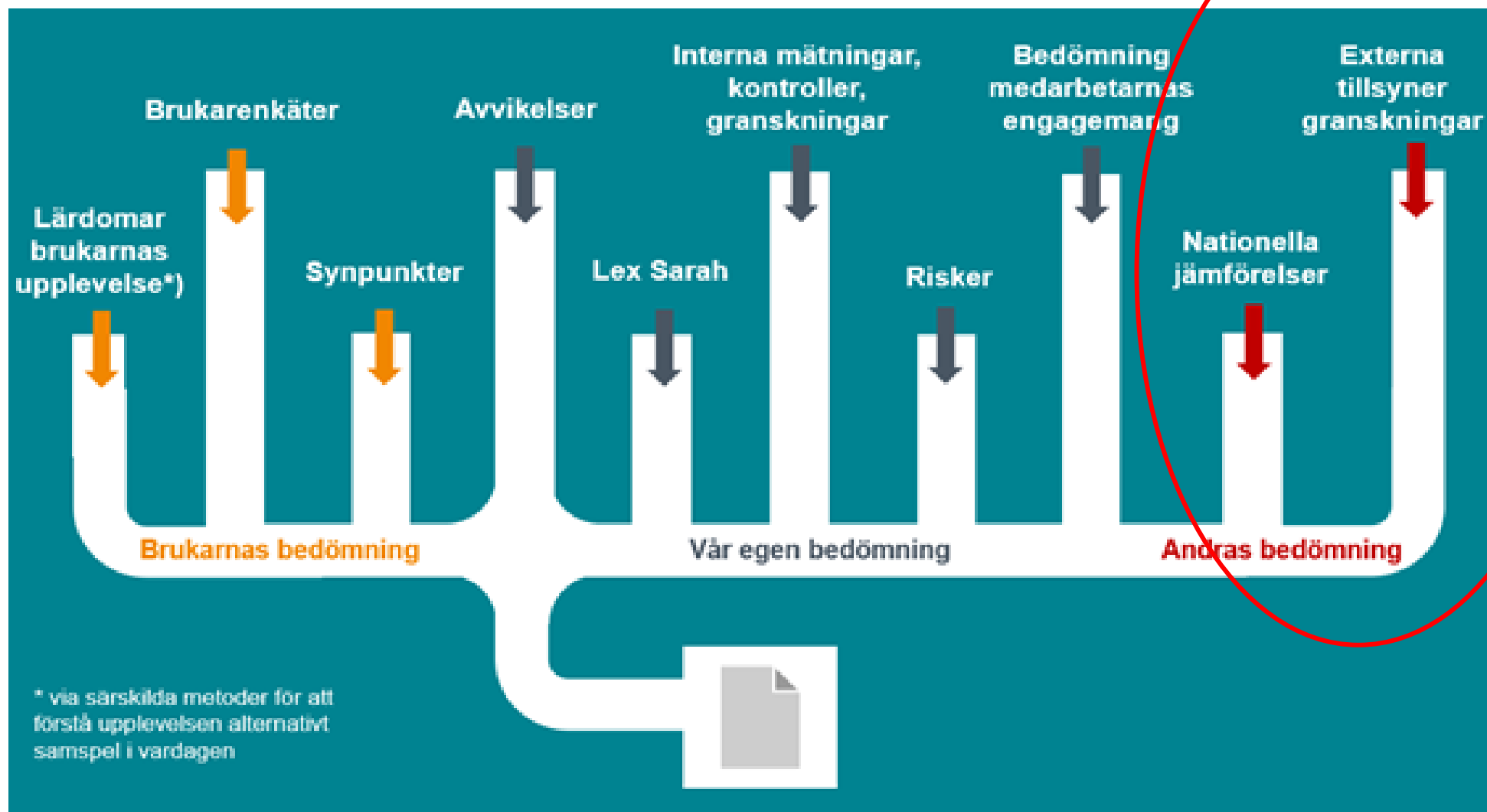
Lex Sarah rapporter	2021	2022
Antal rapporter	230	407

- Genomförd granskning
- Analys av bristområden
 1. Brister i utförande av beviljade insatser
 2. Enskild personal som brister i arbetsutövande
 3. Brister i kompetens hos personal
 4. Bristande social dokumentation

lex Maria



	2021	2022
Antal anmälningar enligt lex Maria	5	1



Tillsyner och revisioner

- Frekvenstillsyn – barn och unga
- Privata medel
- Palliativ vård

Samt

- Underlag från privata utförare inom valfrihetssystemet enligt LOV

Nämnden för funktionsstöd



Kvalitetsberättelse 2022

Nämnden för funktionsstöd
2022

Brukarundersökningar 2022

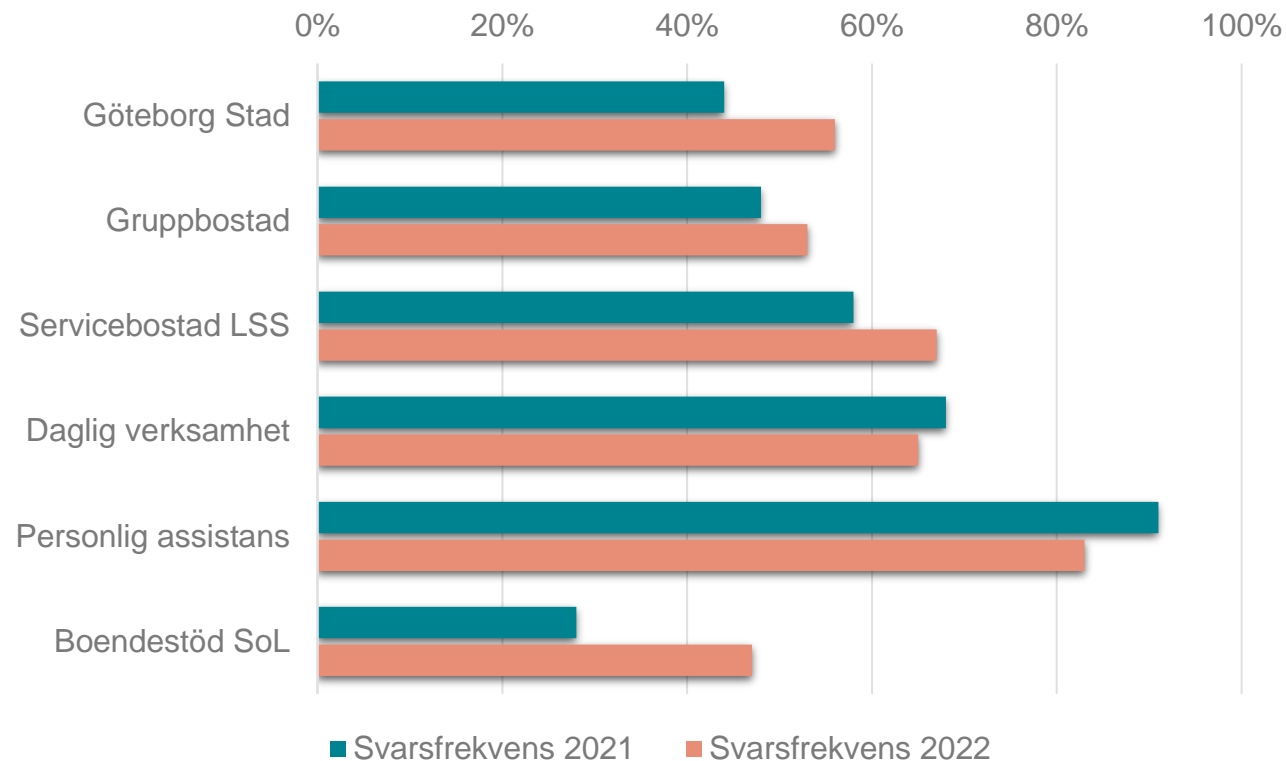
Birgit Lund

Svarsfrekvenser

Förvaltningens svarsfrekvenser på förvaltningsövergripande nivå, liksom i flera områden, har förbättrats betydligt 2022 i förhållande till 2021.

2022 var den sammanlagda svarsfrekvensen i förvaltningen för alla områden i SKRs undersökning 56 procent jämfört med 44 procent år 2021.

Svarsfrekvens 2021-2022



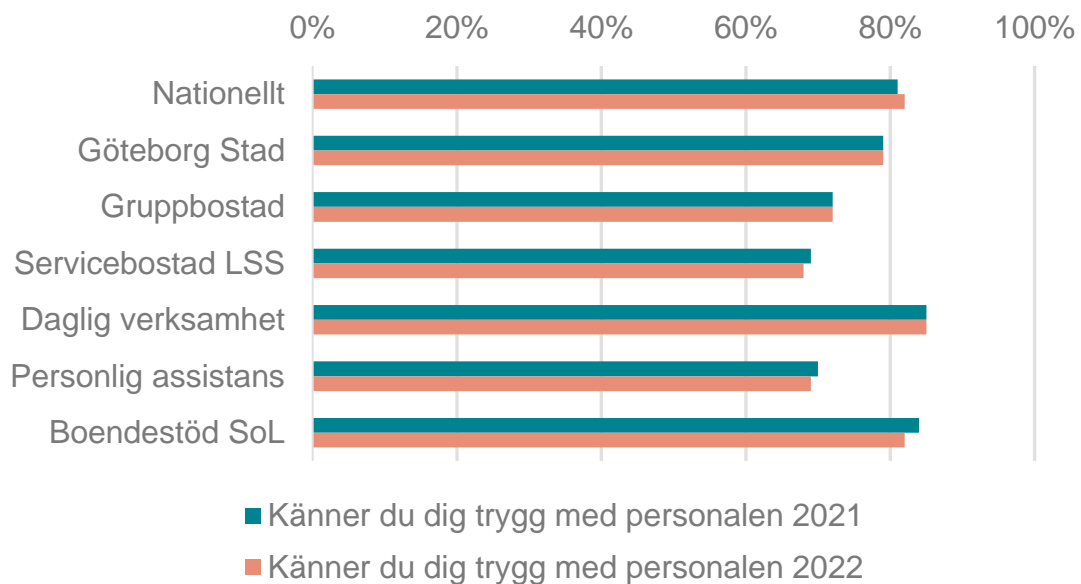
Fokus på resultat på områdena trygghet, kommunikation och medbestämmande

Förvaltningen har 2022 liksom år 2021 valt att fokusera på resultaten för områdena *Trygghet, Kommunikation och Medbestämmande*

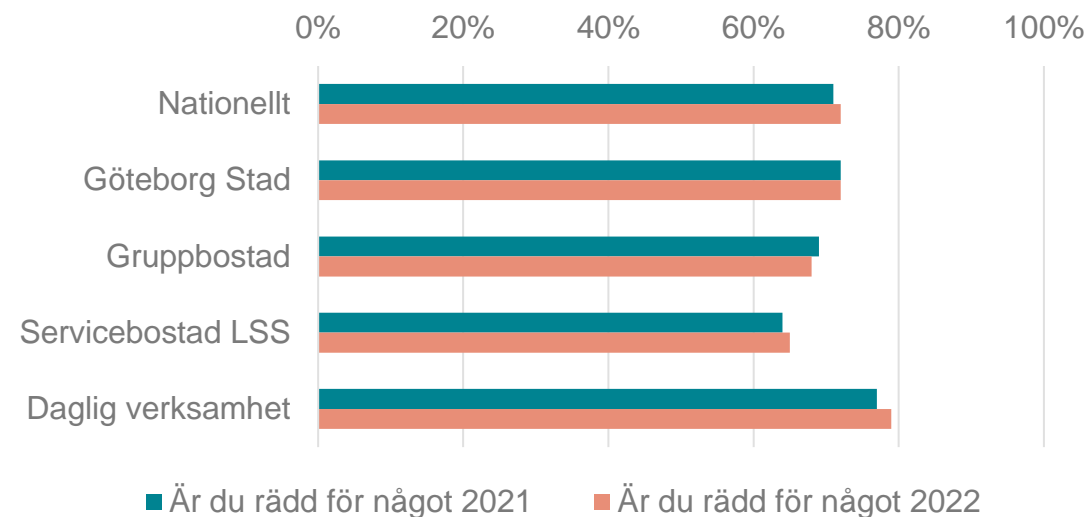
- Koppling till FN:s deklARATION om rättigheter för personer med funktionshinder, Programmet för full delaktighet samt Världighetsgarantierna
- Viktiga fokusområden där resultaten är något lägre än i flera andra områden i förvaltningen liksom nationellt.

Områdena trygghet och kommunikation består av två olika enkätfrågor per område, medan område medbestämmande består av en enkätfråga. Samtliga redovisas i följande bilder där resultaten per insats, till exempel Gruppbostad, avser resultaten för Göteborgs Stad.

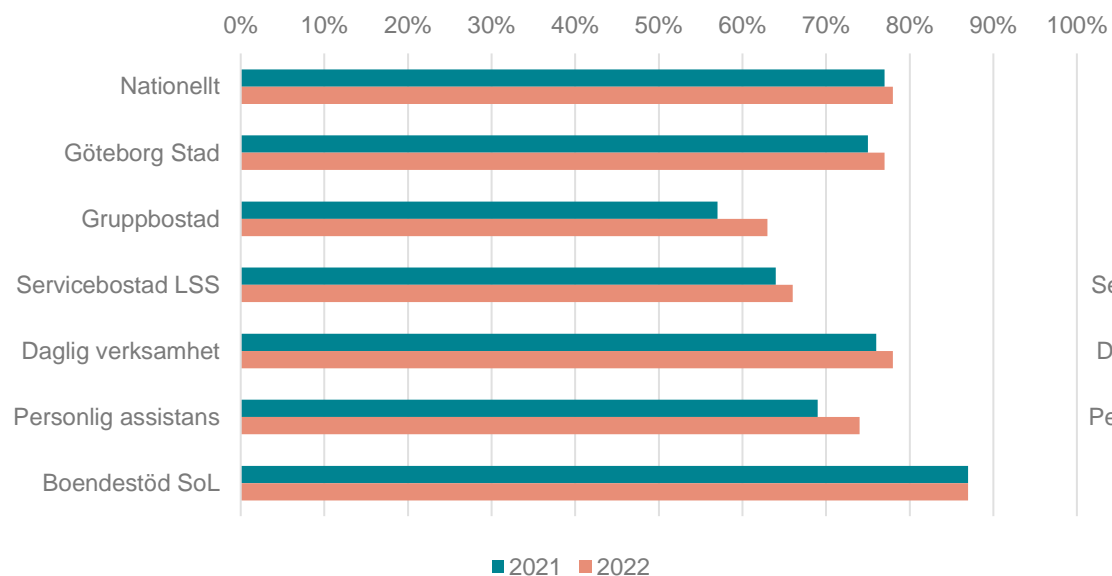
Känner du dig trygg med personalen



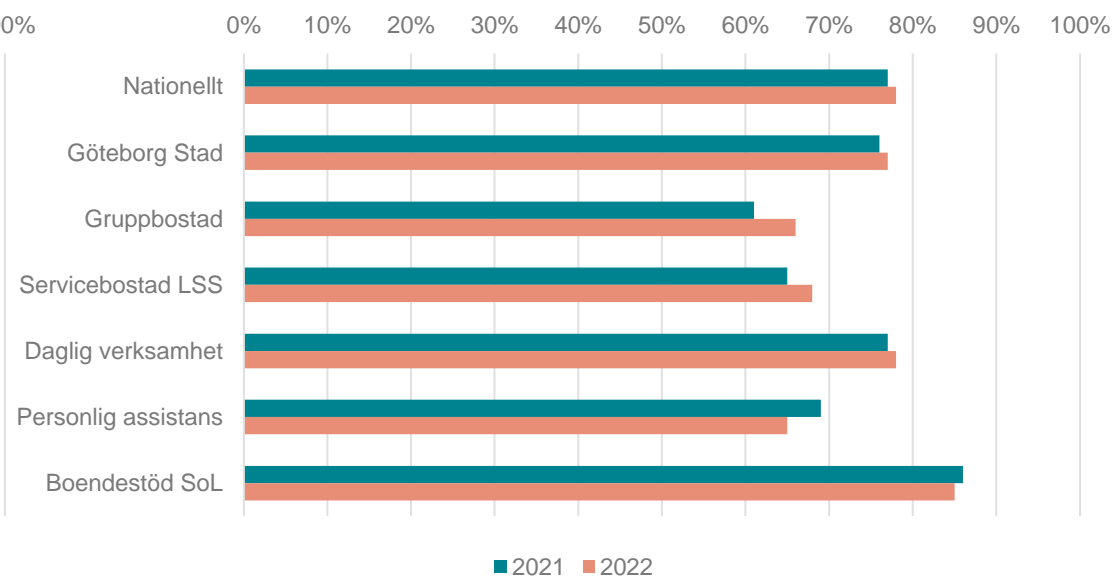
Är du rädd för något i verksamheten



Pratar personalen så du förstår vad de menar?



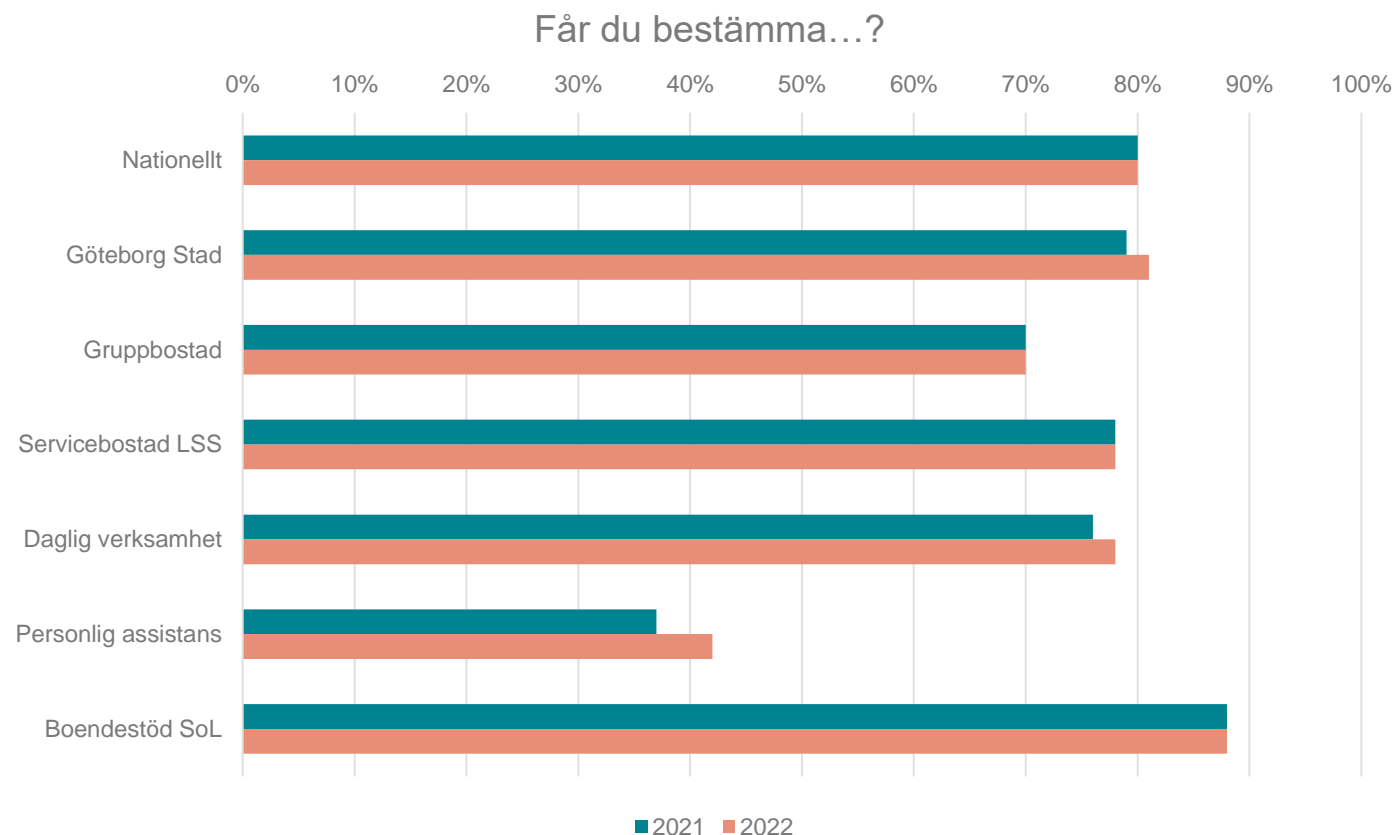
Förstår personalen vad du säger?



Medbestämmande

Frågan formuleras olika i de olika enkäterna som ligger till grund för uppgifterna i tabellen.

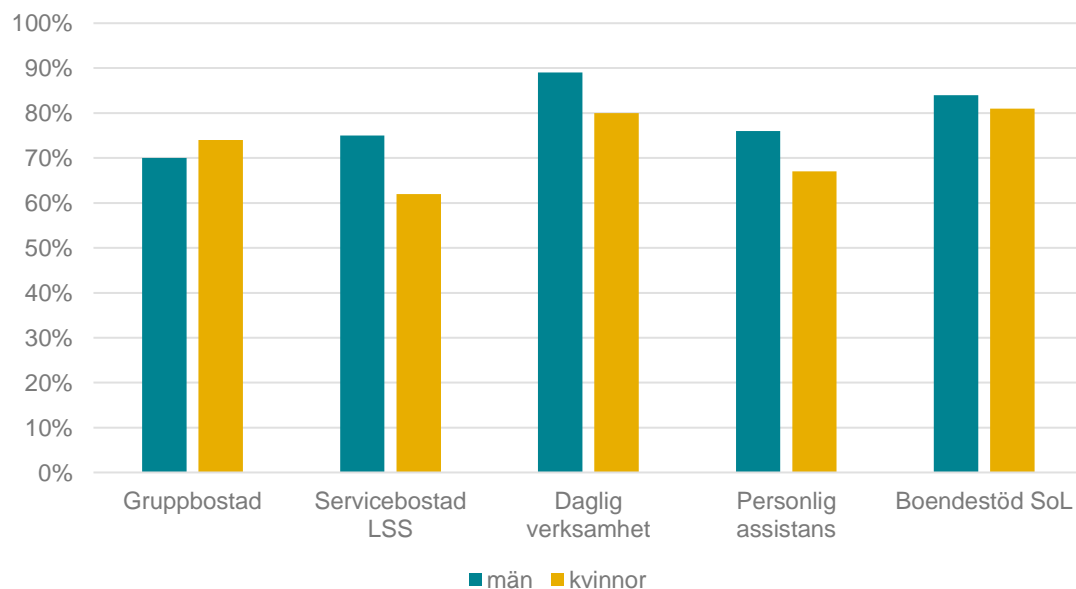
Till exempel "Får du bestämma om saker som är viktiga för dig hemma?" i enkäten för servicebostad och "Har du varit med och bestämt vilka som är dina assistenter?" i enkäten för personlig assistans"



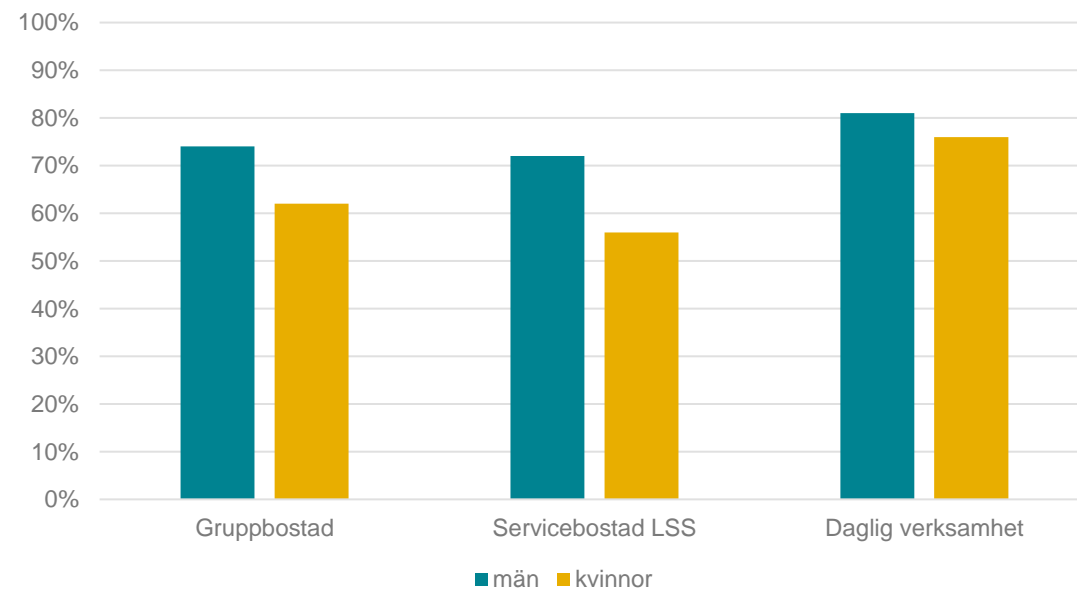
Könsskillnader i resultaten- exempel från område trygghet år 2022

På flera områden i undersökningarna finns könsskillnader i resultaten i Göteborgs stad liksom nationellt, där resultaten för kvinnor är lägre än för män. Vi har valt att redovisa resultaten för området Trygghet från undersökningen i Göteborgs Stad 2022

Känner du dig trygg med personalen



Brukaren är aldrig rädd för något i verksamheten



Barnbokslut 2022

Karin Tidlund

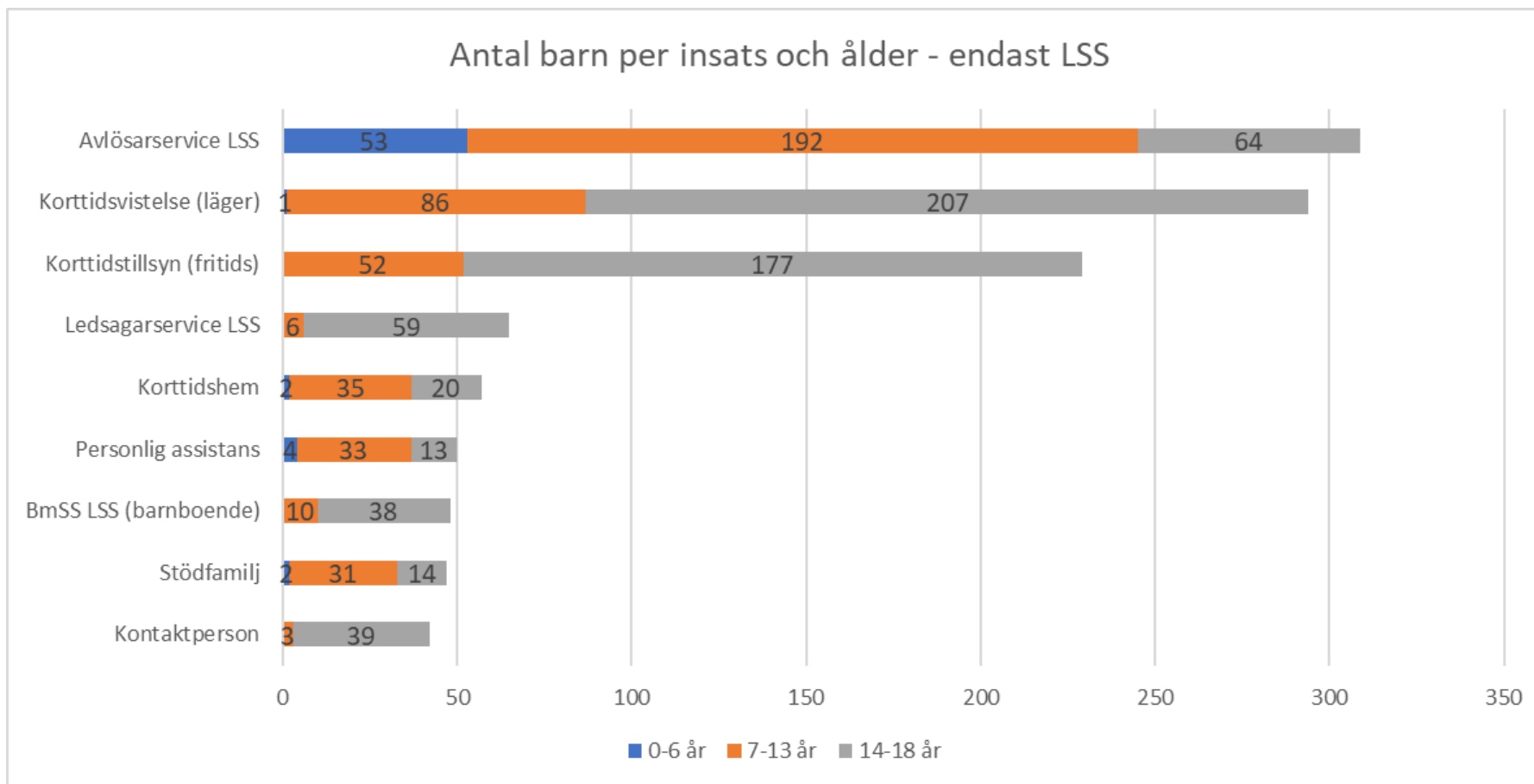
Barnbokslut som uppföljning av barnrättsarbete

Alla nämnder och styrelser ska upprätta ett barnbokslut varje år

- En bilaga till årsredovisningen
- Fokuserar på de resultat som nämnden uppnått under året i sitt barnrättsarbete och hur beslut och insatser påverkat barns och ungas villkor
- Ska framför allt utgå ifrån barnkonventionens fyra grundläggande principer/artiklar.
 - Artikel 2 – Principen om icke-diskriminering
 - Artikel 3 – Barnets bästa
 - Artikel 6 – Barns rätt till liv, överlevnad och utveckling
 - Artikel 12 – Barns rätt till delaktighet

Fördelning insatser per ålder, kön, stadsområde

Antal barn per insats och ålder - endast LSS

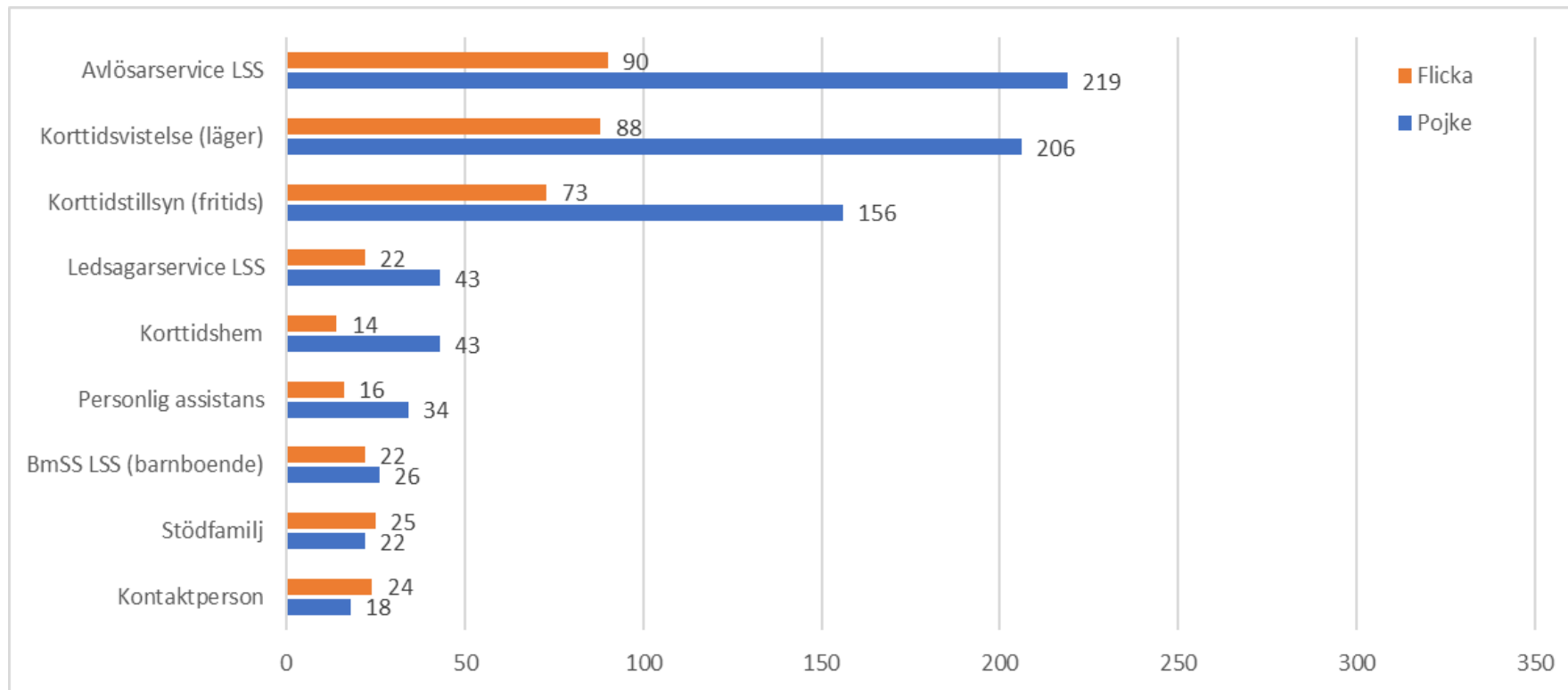


Ju högre ålder på barnet desto vanligare är det att barnet har insatser.

Insatsen korttidstillsyn kan endast ges efter 12 års ålder, men även övriga insatser omfattar i huvudsak barn över 7 år.

De yngsta barnen och deras familjer har framför allt tillgång till insatsen avlösarservice..

Fördelning insatser per ålder, kön, stadsområde

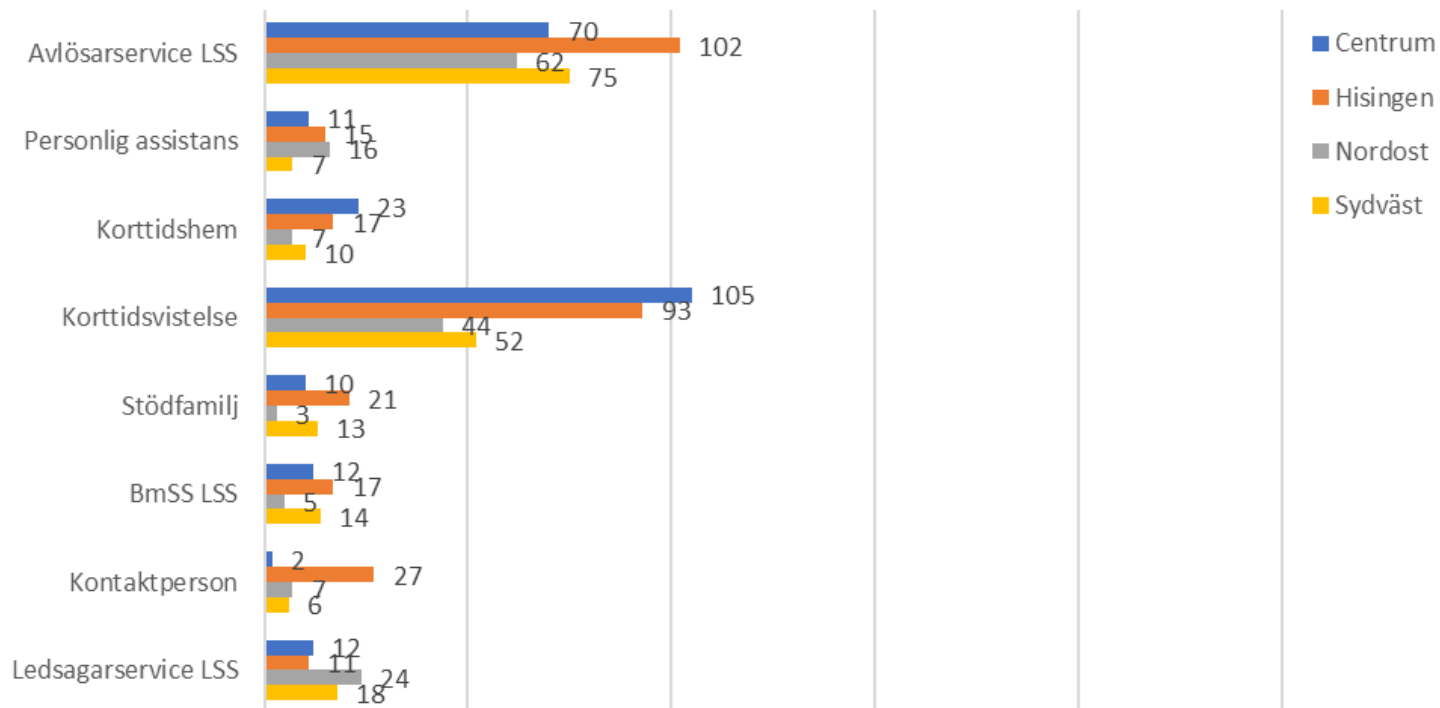


Ungefär 65 % av insatserna omfattar pojkar.

Det ligger i linje med statistik i övriga riket och även med fördelningen mellan pojkar och flickor i grundsärskolan.

Fördelning insatser per ålder, kön, stadsområde

Insatser enligt LSS - jämförelse mellan stadsområden



Ungefär 31 % av barnen i Göteborg bor på Hisingen, medan de övriga stadsområdena är jämnstora.

Spridningen av insatser följer inte riktigt samma fördelning, framför allt när det gäller insatserna korttidshem och korttidsvistelse, samt insatsen kontaktperson - vilket kan vara värt att analysera vidare.

Hälso- och sjukvård inom LSS-verksamheter för barn

- Särskild problematik i samband med hälso- och sjukvårdsbehov på korttidsvistelse
- Nödvändig medicinering och andra hälso- och sjukvårdsåtgärder bedöms ofta som egenvård. I vardagen utförs åtgärderna av vårdnadshavare eller personlig assistent.
- Vid korttidsvistelse uppstår otydlighet och risk
 - Åtgärder är fortfarande egenvård, men personal saknar ofta adekvat utbildning.
 - Många gånger är det vårdnadshavarna som instruerar personal
 - Den riskbedömning som läkaren har gjort i bedömningen att åtgärden kan utföras som egenvård, är inte längre tillämplig
 - Otydligt vart personal ska vända sig vid medicinska frågor

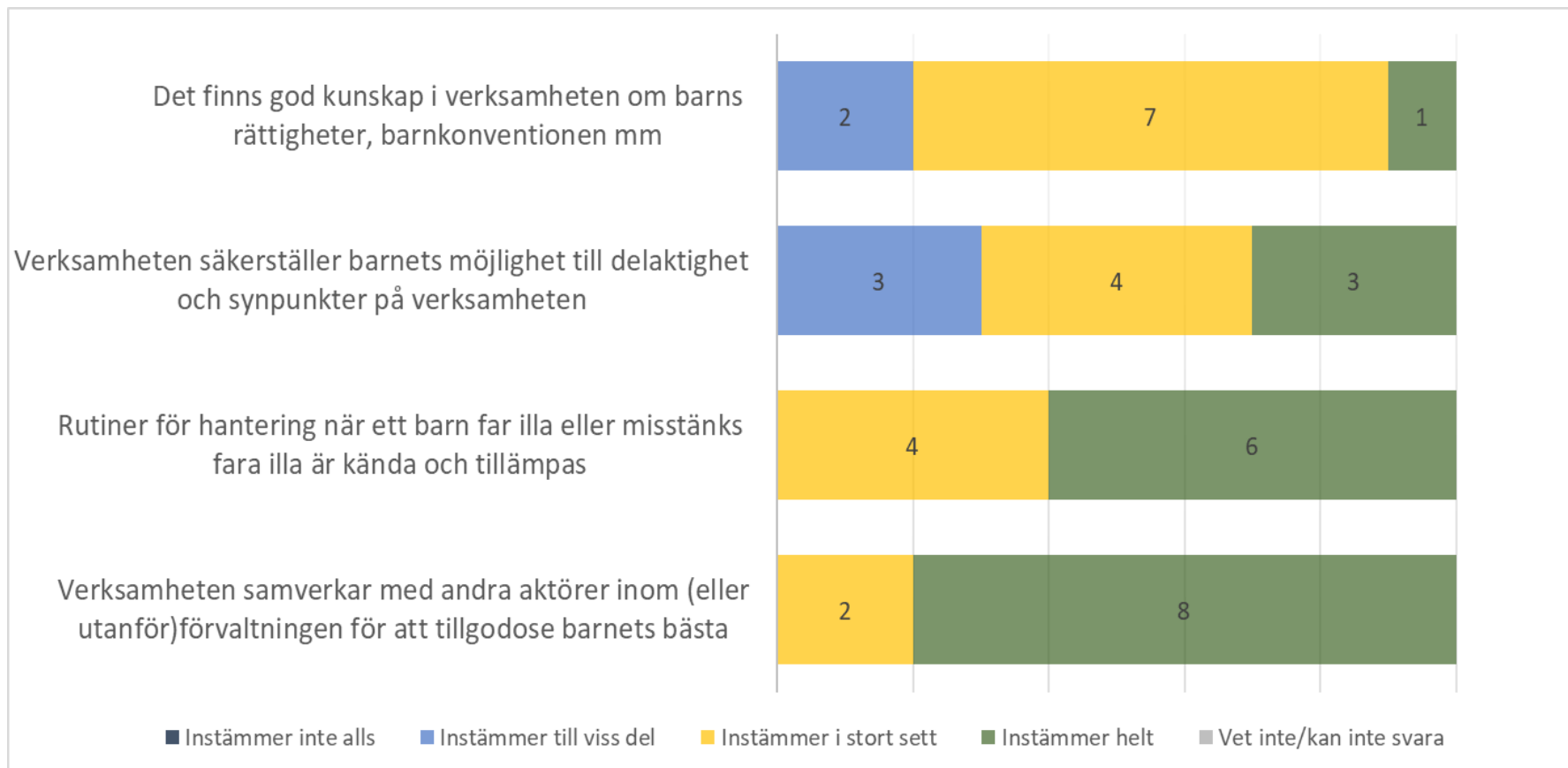
Förändringar i verksamheten under 2022

- exempel

Flera förändringar i organisation, metoder med mera som påverkat och stärkt barnrättsarbetet under året:

- Utbildningar – ”kompetenshjul”, ”assistansskolan” etc. Fokus på barnkonventionen, värdighetsgarantierna, kompetensutveckling i AKK, lågaffektivt bemötande med mera.
- Ny organisering av myndighetsutövningen med särskilda barn- och unga-enheter, samt särskild rutin för att beakta barnrättsperspektiv.
- Initierat *Ny socialtjänst*, för hantering av gränsdragningar.
 - Särskild arbetsgrupp med fokus på barn
 - Utredning om förutsättningarna att kombinera av LSS-insatser och LVU
- Utredning om mer generös praxis när det gäller korttidsvistelse.
- Anställt metodstödjare, ökat fokus på IBIC – individens behov i centrum.
- Utvecklingsarbete för större enhetlighet i arbete med genomförandeplaner.

Enkät till enhetschefer



Enhetschefer inom utförar- och myndighetsverksamheter för barn har värderat ett antal påståenden

- Samverkan för att tillgodose barnets bästa fungerar väl
- Verksamheterna har goda rutiner för att hantera när ett barn misstänks fara illa.
- Behov att genomföra ytterligare insatser för att öka kunskap om barnrätt
- Behov att vidareutveckla metoder och möjligheter för barnens delaktighet

Föreslagna utvecklingsområden

Vissa områden och förslag har återkommit i samtal och enkäter med avdelningarna

- Kompetensutveckling
- Intern samverkan
- Samverkan med skolan
- Samverkan avseende hälso- och sjukvårdsinsatser
- Särskilda insatser för att utveckla verksamheter.
- Insatser kopplade till programmet för full delaktighet och barnrättsplanen

Eva Hjalmered, Birgit Lund, Karin Tidlund

eva.hjalmered@funktionsstod.goteborg.se

birgit.lund@funktionsstod.goteborg.se

karin.tidlund@funktionsstod.goteborg.se

Verksamhetsplan 2023, uppdrag och mål

Camilla Blomqvist

Uppdrag till nämnden 2023



Göteborgs
Stad

Nämnden för funktionsstöd får i uppdrag att avskaffa systemet enligt lagen om valfrihetsystem (LOV) inom daglig verksamhet och ersätta det med ett system enligt lagen om upphandlingssystem (LOU).

Nämnden för funktionsstöd får i uppdrag att utöka möjligheterna för personer med funktionsnedsättningar att få insatsen korttidsvistelse.

Nämnden för funktionsstöd får i uppdrag att i samverkan med socialnämnderna, idrotts- och föreningsnämnden och föreningslivet förstärka och utveckla möjligheter till bra fritidssysselsättning för barn med funktionsnedsättningar.

Alla nämnder och styrelser får i uppdrag att stärka de organisatoriska förutsättningarna för första linjens chefer och genomföra utbildningar om tillitsbaserat ledarskap.

Alla nämnder och styrelser får i uppdrag att arbeta för att andelen arbetade timmar som utförs av timanställda inte överstiger fem procent.

Alla nämnder och styrelser får i uppdrag att aktivt arbeta med hållbarhetsperspektiven i budget- och uppföljningsprocesser. Detta gäller även jämställdhetsperspektivet och framför allt i investeringsbudgetar.

Verksamhetsplan

- Övergripande beskrivning av uppdragen fördelat till avdelningarna
- Målen ännu inte fördelade
- Kompletterar verksamhetsplanen med mål och mer beskrivningar av uppdragen i delårsrapportering per mars

11. Information från förvaltningen

Camilla Blomqvist

- Rådets arbetsgrupper 2023 – tankar framåt

Förslag:

- Nämnden för funktionsstöd får i uppdrag att i samverkan med socialnämnderna, idrotts- och föreningsnämnden och föreningslivet förstärka och utveckla möjligheter till bra fritidssysselsättning för barn med funktionsnedsättningar.
 - Brukarrevisioner, teman inför kommande år, 1 tillfälle varje höst
-
- Intresse för besök av patientombudsman, representant från Försäkringskassan med ansvar i funktionshinderfrågor

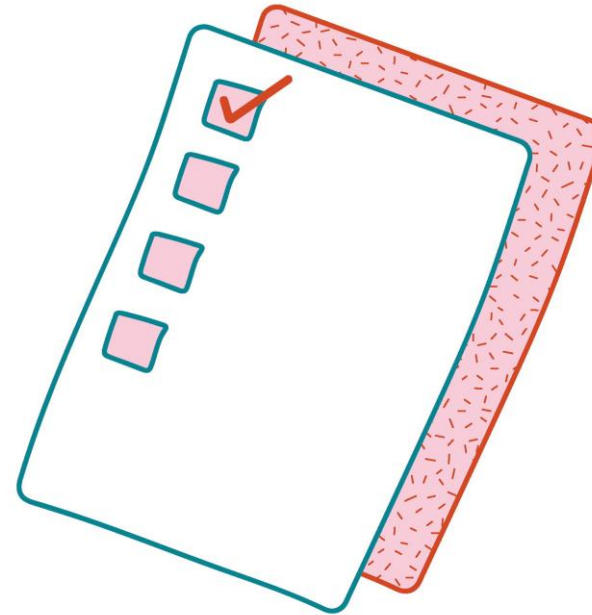
12. Information från förvaltningen

Redovisning av arbetsgrupp ramprogram BmSS

Björn Lind och Emma Eteklint

Agenda

- Hur har vi arbetat i arbetsgruppen?
- Var har gjorts sedan workshoparna?
- Fortsatt arbete
- Preliminär tidsplan



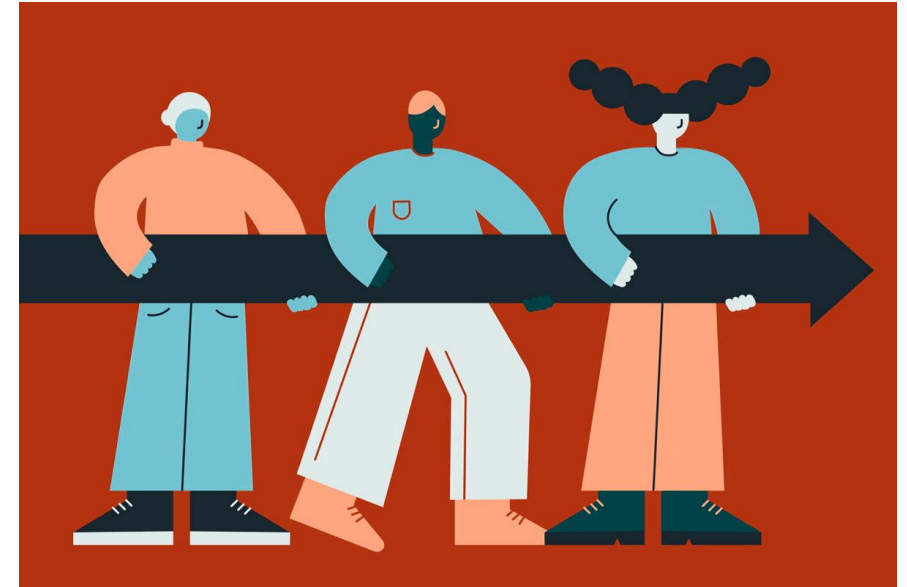
Vad har gjorts efter workshoparna?

- Sammanställning av materialet - vad kan vi ta med oss specifikt gällande nybyggnation och utformning kontra verksamhetsfrågor kring arbetssätt?
- Mer omvärldsbevakning samt studiebesök från de verksamheter staden köper platser inom BmSS.
- Utvärdering av nystartade BmSS, sammanställt detta material utifrån verksamhetsdialog
- Påbörjat utkast till nya programmet.
- Dialog med övriga förvaltningar kring deras upplägg till nya program.
- Workshop med representanter för avdelning BmSS, fackliga och Hälso- och sjukvård.



Fortsatt arbete

- Fortsatt arbete med utkastet
- Remissförfarande till stadsledningskontoret, stadsfastigheter, övriga inblandade i vår förvaltning som tex SAS
- Utvärdering av nystartade BmSS, ta fram material för dialog med hyresgästerna på dessa boenden.
- Typritningarnas vara eller icke vara...
- Varje tomt är unik och därför blir varje BmSS unik, ramprogrammet är en bas med **SKA** krav.
- Förslag att ramprogrammen byter namn till funktionsprogram.
- Tänka nytt!



Preliminär tidplan

- Förskjuten tidsplan pga att KS remitterat ärendet kring styrande dokument för ny hyressättning vidare till den nya nämnden för stadsbyggnad.
- Därav är formella ansvaret för ramprogrammen inte överfört till verksamhetsförvaltningarna än och vi kan inte fatta beslut i vår nämnd.
- I bästa fall behandlas ärendet i KS i juni, därefter kan nämnden för funktionsstöd ta beslut om nya reviderade ramprogrammet.
- Preliminärt beslut i nämnden för funktionsstöd **augusti eller september**, utifrån att KS antar ärendet i juni.



**Avdelning BmSS samt avdelning för Kvalitet och utveckling
Förvaltningen för funktionsstöd, Göteborgs stad**

Björn Lind

bjorn.lind@funktionsstod.goteborg.se

Emma Etteklint

emma.etteklint@funktionsstod.goteborg.se

Mötet avslutas

Välkommen till nästa råd den 20 april