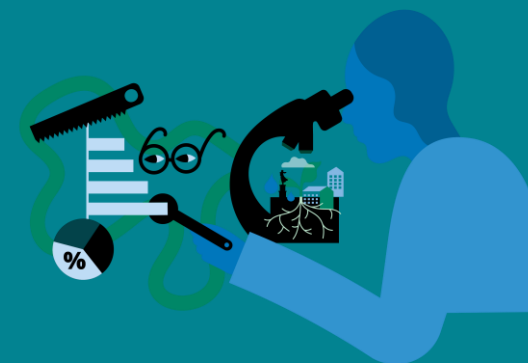




# Åtgärder 2026-2028



## Inledning

I detta dokument presenteras de åtgärder som strategin "Vi planerar för en Grön och Robust stad" har identifierat vara viktiga att vidta för att kraftsamla i arbetet med att nå stadens mål för biologisk mångfald och ekosystemtjänster.

Åtgärdsarbetet har följt strategins årshjul och avser särskilt prioriterade åtgärder som bör genomföras senast 2028.

Nytt för årets prioriteringsarbete är att åtgärderna är indelade i dels "samverkansåtgärder", dels "riktade insatser" till förvaltningar och bolag.

De prioriterade samverkansåtgärderna handlar om sådana åtgärder som kräver en samplanering och att gemensamma projekt över förvaltnings- och bolagsgränser genomförs.

De riktade insatserna ska ses som strategins förslag till enskilda förvaltningar och bolag kring insatser som behöver stärkas eller startas upp för en bättre kraftsamling och ökad måluppfyllelse.

Det är upp till politik och utpekade ansvariga förvaltningar att arbeta för att åtgärderna genomförs. De prioriterade åtgärderna är således att betrakta som ett viktigt inspel till förvaltningar och bolags interna budgetarbete och verksamhetsplanering. De kan dock också ses som en möjlig grund för den politiska styrningen, genom att den kan utgöra grund för politiska uppdrag, tilldelning av riktade medel för ökad takt i målarbetet osv.

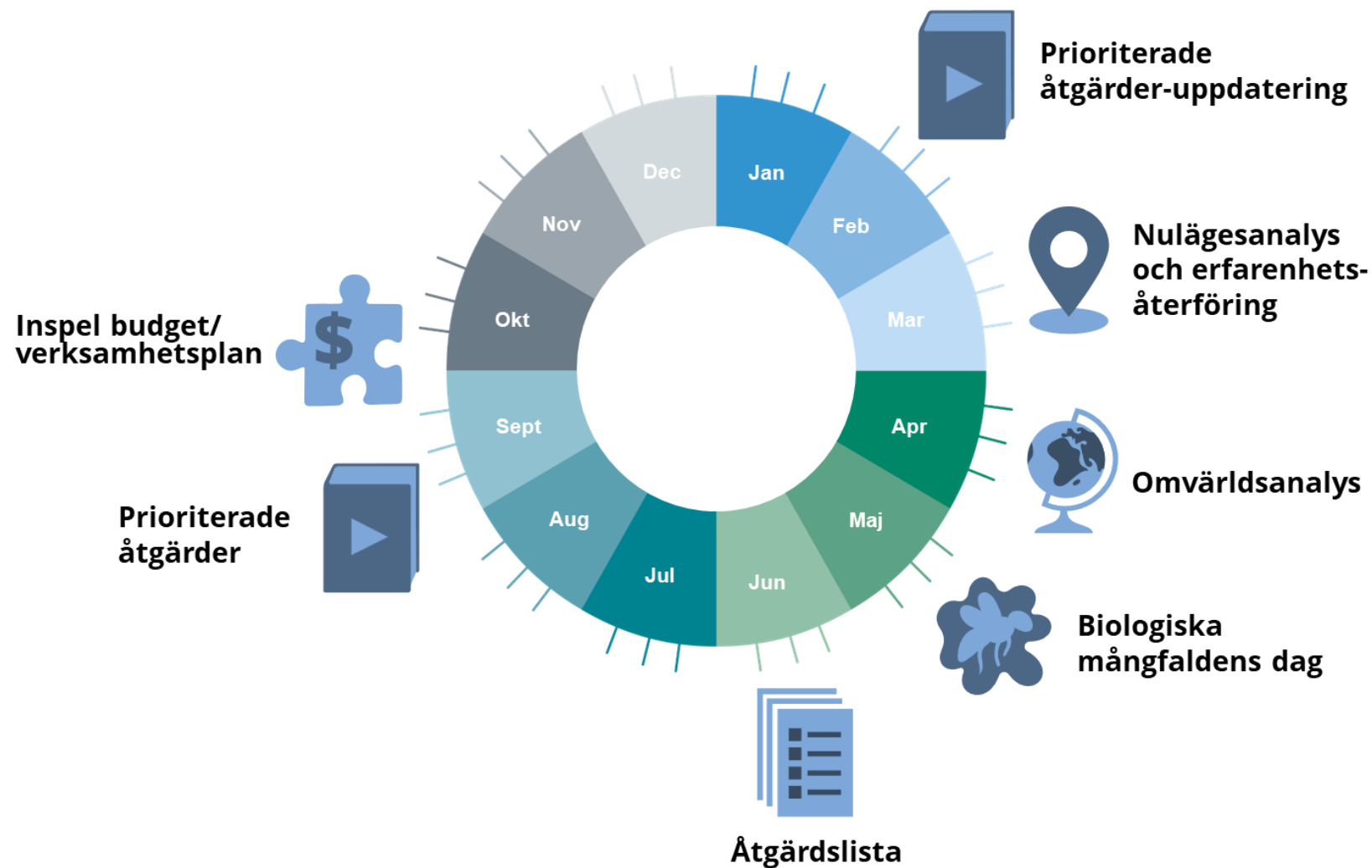
"Vi planerar för en Grön och Robust stad" är en av miljö- och klimatprogrammets sju strategier. Genom strategierna ska nämnder och styrelser kraftsamla inom områden som kräver en hög grad av samverkan och hitta tvärgående nya lösningar. Strategierna ska åstadkomma ett förändringsdrivande utvecklingsarbete och uppmuntra till gemensamt lärande.

Målen i miljö- och klimatprogrammet ska vara uppnådda år 2030 vilket gör att vi har bråttom. Strategin har därför arbetat med att identifiera åtgärder som kan genomföras och få god effekt på målen, även på kortare sikt. Det präglar vilka åtgärder som prioriterats.

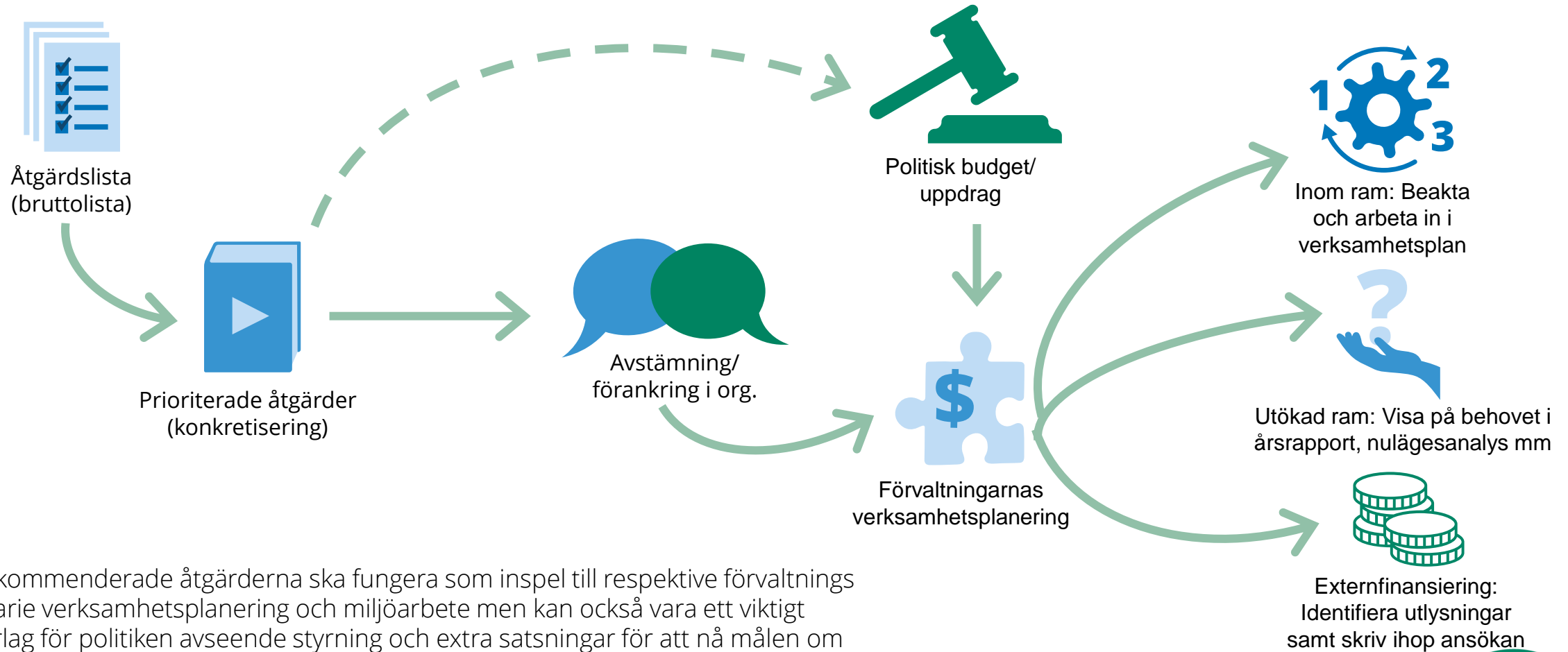


# Årshjul

Årshjulet visar vad som sker inom strategiarbetet under året och när.



# Process för omhändertagande av åtgärder



De rekommenderade åtgärderna ska fungera som inspel till respektive förvaltnings ordinarie verksamhetsplanering och miljöarbete men kan också vara ett viktigt underlag för politiken avseende styrning och extra satsningar för att nå målen om biologisk mångfald och ekosystemtjänster.

De visar på de åtgärder som strategin Grön och Robust stad anser vara prioriterade för att stärka miljömålsarbetet. Åtgärderna ska beaktas och inkorporeras i respektive förvaltningars arbete. Det är alltså upp till de ordinarie verksamheterna att ta åtgärderna vidare för genomförande.

# Tidigare års åtgärder



# Läget i tidigare års prioriterade åtgärder

Åtgärd	Status
Grönstrategiskt forum	Klar. Medarbetarforum och ledningsforum startat.
Kartlägg Grön Infrastruktur	Klar under 2025
Hela Stadens Grönska	Klar under 2025
Kompetenshöjning och kunniggörande av stadens organisation	Pågår i miljöförvaltningens regi. Grundkurs klar tidigt 2026.
Finansiera mer grön infrastruktur via exploateringsbidrag	Pågår som del i Exploateringsförvaltningens politiska uppdrag om ekonomiska incitament och rutiner för biologisk mångfald
Samlad digital plattform för blågröna frågor	Pausat. Avvaktar andra liknande processer inom klimatanpassningsplan och miljödata
Ekonomisk värdering av ekosystemtjänster och biologisk mångfald	Pågår. Omvärldsbevakning genomförd och projektspecifikation planeras tas fram 2025
Grönstruktur först!	Pågår inte. Kan tas upp när lämpligt planeringsprojekt finns.

# Åtgärder 2026 -2028



# Från 65 möjliga till 10 prioriterade åtgärder

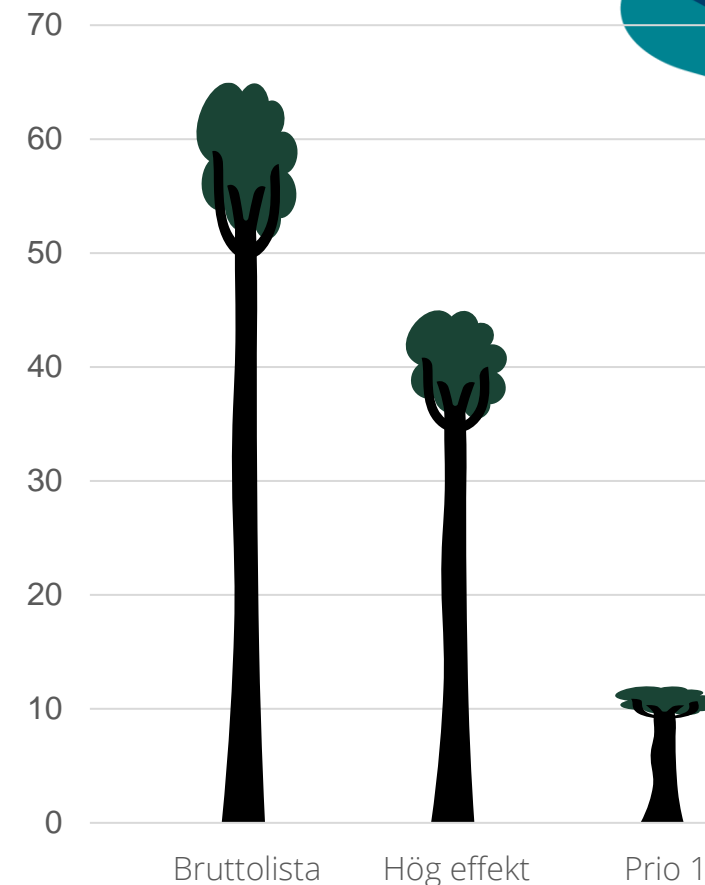
Under våren har strategins så kallade bruttolista, det vill säga alla åtgärdsförslag som identifierats, kompletterats. Särskilt fokus har lagts på att inkludera behov från drift och skötsel, eftersom nulägesanalysen visade att tidigare års arbete främst inriktats på de mer strategiska och planerande delarna av stadsutvecklingsprocessen. Samtidigt är det bråttom att nå målen, vilket gör det nödvändigt att arbeta mer med den natur och de parker som redan finns.

I en första prioritering bedömdes åtgärdernas effekt i förhållande till insats. Det ledde till att antalet förslag minskade från 65 till 45. Därefter har strategideltagarna fortsatt arbetet och prioriterat de kvarvarande åtgärderna i prioritet 1, 2 och 3. Resultatet blev att 10 åtgärder identifierats som särskilt högt prioriterade.

Dessa åtgärder har konkretiserats och, tillsammans med redan pågående insatser, har de en bred spridning inom stadsutvecklingsprocessen. Flera åtgärder sammanfaller dessutom på olika sätt med rekommendationer från uppföljningen av miljö- och klimatprogrammet, rekommendationer som ofta tillkommit genom strategins deltagande i uppföljningen.

De 10 prioriterade åtgärderna är i många fall omfattande och resurskrävande och behöver genomföras över flera år. De delas in i två kategorier: riktade insatser som vänder sig till förvaltningar och bolag samt prioriterade samverkansåtgärder som kräver bredare angreppssätt.

Strategin har valt att inte gå vidare med ytterligare prioriteringar, utan bedömer att antalet är rimligt med hänsyn till miljö- och klimatprogrammets uppföljning. Där framgår tydligt att samtliga aktuella mål kräver kraftfulla insatser. Det är nu upp till berörda verksamheter att bedöma och prioritera åtgärderna vidare. Strategiansvarig kommer att följa upp vilka insatser som faktiskt påbörjas och vilka som inte gör det.



# Samverkansåtgärder

Samverkansåtgärder är åtgärder som strategin bedömt kräver ett brett aktörsövergripande samarbete för att kunna genomföras. De kännetecknas av att flera förvaltningar och bolag behöver delta aktivt, bidra med sina resurser och gemensamt driva arbetet framåt. För att lyckas behöver samverkansåtgärderna ofta organiseras i form av projekt med fördelning av ansvar.

Till skillnad från de riktade insatserna (nedan), som främst riktar sig till enskilda förvaltningar, bygger samverkansåtgärderna på att flera aktörer samverkar utifrån sina olika roller och kompetenser. För varje åtgärd pekas därför en eller flera huvudansvariga aktörer ut, samtidigt som övriga berörda förvaltningar och bolag identifieras som viktiga deltagare i arbetet.

Beskrivningarna av åtgärderna ska ses som en första bedömning av behov och riktning. Inför genomförandet behöver de utvecklas vidare i mer detaljerade projektplaner där omfattning, resursbehov och ansvarsfördelning klagörs.



Göteborgs  
Stad



# Läshänvisning – Samverkansåtgärder

För varje åtgärd görs en samlad åtgärdsbeskrivning som anger:

**Ansvar:** Utpekat ansvar innebär att förvaltningen/bolagen ansvarar för att verka för att åtgärden genomförs såväl som själva genomförandet.

**Syfte och leverans:** Beskriver syftet med åtgärden och vad den förväntade leveransen när arbetet är klart är.

**Tidsåtgång:** Här uppskattas tidsåtgång för genomförandet av själva åtgärden.

**Finansiering:** Finansiering avser strategins syn på primär finansieringsinriktning för åtgärden. Andra finansieringar kan övervägas om det anses mer rimligt sett till förutsättningarna. Detta beslutas dock av ansvarig förvaltning/bolag

**Resurser:** Under "resurser förvaltningar" uppskattas resursåtgången för förvaltningarna i form av arbetstimmar. Det är en uppskattning och där inte annat anges är antalet timmar per förvaltning och år. Här anges även föreslagna roller i form av

- Projektledning; Den eller de förvaltningar som förväntas leda och samordna arbetet
- Deltagare; De förvaltningar/bolag som förväntas behöva delta i projektgrupp eller motsvarande
- Referens och stöd; Förvaltningar/bolag som har viktig input/kunskap i arbetet och bör vara del av arbetet och kunna använda sig av resultatet, men behöver inte delta aktivt genom hela arbetet

I de fall externa konsultmedel eller motsvarande anses behövas anges det under "resurser ekonomi". Slutlig resursåtgång ska anges i den mer detaljerade planeringen av åtgärderna, exempelvis i projektbeskrivning.

**Beskrivning:** Här anges en övergripande beskrivning av åtgärden/projektet. Beskrivningen ska ses som vägledande och en utgångspunkt för vad åtgärden är tänkt att innehålla. Detta som stöd för ansvarig förvaltning i det fortsatta arbetet med att konkretisera åtgärden, snarare än som en sanning om slutligt upplägg.

**Effekt:** Här beskrivs den effekt kopplat till de lokala miljömålen för biologisk mångfald och ekosystemtjänster som åtgärden bedöms ha.

**Samordning:** Anger behov av samordning med andra pågående arbeten inom staden.



# Ljus- och mörkerplan

Ansvar: Stadsmiljöförvaltningen

Deltagande: Stadsbyggnadsförv, Exploateringsförv, Stadsfastighetsförv, Miljöförv, Bostadsbolag

## Syfte

Ta fram en plan som innebär ökad hänsyn till nattlevande insekter, fladdermöss och andra organismer som är beroende av mörker för födosök, fortplantning mm

## Leverans

En övergripande plan för hur staden kan arbeta med belysning och mörker för att stärka biologisk mångfald

## Tidsåtgång

2 år

## Finansiering

Egen budget, eller om möjligt extern finansiering. Finns exempel från andra kommuner som kan användas.

## Resurser förvaltningar

Stadsmiljöförv. – 200 tim./år, projektledning  
 Stadsbyggnadsförv. – 100 tim./år, deltagande  
 Exploateringsförv. – 100 tim./år, deltagande  
 Stadsfastighetsförv. – 100 tim./år, deltagande  
 Miljöförv. – 100 tim./år, deltagande  
 Bostadsbolag – 50 tim./år, deltagande

## Resurser ekonomi

Medel för konsultinsats – 500 000 kr

## Beskrivning

En mörkerplan är en plan för hur mörker planeras in och/eller krävställes vid exploatering och ombyggnation. Utan mörker riskerar vissa pollinatörer försvinna vilket i sin tur kan riskera att påverka växter som behöver pollinatörer och i långa loppet vår matförsörjning. För vissa insekter är hormonsystemen programmerade för att gå i gång vid vissa ljusnivåer. När skiftet mellan ljus och mörker uteblir kommer de aldrig in i parningsläge.

En Ljus- och mörkerplan kan ge en övergripande beskrivning av dagens offentliga belysning och identifiera belysta områden som har särskilt behov av anpassning, t ex där gröna korridorer bryts av belysning. Planen kan även ge förslag på generell anpassning vid nyplanering samt en plan för successiv förändring i den befintliga belysningen. Det kan handla om tidsstyrning, rörelsestyrning, anpassning av ljusets färger, avskärmning med mera. Viktigt är att även beakta trygghetsaspekten.

Arbetet bör ta sin utgångspunkt i stadsmiljöförvaltningens vägledning för belysning av allmän plats, men även omfatta de olika förutsättningar som råder i olika delar av staden och tas fram i samarbete med arbete kring trygghet och tillgänglighet.

## Effekt

Effekten av åtgärden förväntas bli att det finns en övergripande styrning kring hur belysningen i staden ska hanteras så att den påverkan nattliga organismer så lite som möjligt. Åtgärden är beprövad och det finns redan motsvarande i flera andra kommuner.

## Samordning

Arbeten kring trygghetsfrågor, tillgänglighet mm

# Kompensationsåtgärder i investering och reinvestering

Ansvar: Stadsmiljöförvaltningen, Exploateringsförvaltningen,

Deltagande: Stadsbyggnadsförv, Stadsfastighetsförv, Kretslopp och vatten

## Syfte

Ställa tydligare krav på att skydda värden för biologisk mångfald och ekosystemtjänster och ersätta eventuella bortfall så långt som möjligt, även i utvecklingen av den befintliga staden.

## Leverans

En metod och rutin för hanteringen av kompensationsåtgärder i investering och reinvestering. Inklusive nödvändiga beslut.

## Tidsåtgång

1 år-framtagande av arbetssätt, rutiner och beslutsunderlag

## Finansiering

Egen budget

## Resurser förvaltningar

Exploateringsförv – 200 tim., projektledning

Stadsmiljöförv – 200 tim., projektledning

Stadsbyggnadsförv – 100 tim., sakkunnig process

Stadsfastighetsförv – 80 tim., deltagande

Kretslopp och Vatten – 80 tim., referens och stöd

Miljöförvaltningen – 40 tim., referens och stöd

Bostadsbolag – 40 tim., referens och stöd

## Resurser ekonomi

-

## Beskrivning

Staden har sedan länge en metod för att arbeta med kompensationsåtgärder för ekosystemtjänster och biologisk mångfald i plan- och exploateringsprocessen. Den bygger på den så kallade skadelindringhierarkin och gäller idag vid stadsutveckling på kommunal mark medan den är mer frivillig på privat mark.

Vid åtgärder i den befintliga staden (så kallade investeringsåtgärder) som inte är kopplat till en exploatering gäller detta krav dock inte formellt. Den bebyggda staden utgör grunden för att lyckas med att nå våra miljömål, det är där åtgärder kan vidtas för att nå målen i närtid. Det är därför viktigt att ha samma tankesätt och applicera motsvarande styrning och arbetssätt även på ingrepp i den befintliga staden. Den metod som finns för exploateringsprojekt bör relativt enkelt kunna appliceras även i andra typer av projekt, även om den kan behöva anpassas. Åtgärden bör omfatta:

- Översyn av kompensationsåtgärdsmetoden utifrån nya användningsområdet
- Ändrad/uppdaterad metod för investeringsprojekt
- Politiskt beslut om att metoden ska användas.

Åtgärden bör också kunna omfatta hur samverkan med exempelvis kommunal kvartersmark kan ingå i kompensationsarbetet. Det kan också vara lämpligt att när arbetet startar utvärdera nuvarande arbete i plan- och exploateringsprocessen.

## Effekt

Åtgärder är i princip likalydande som rekommendation N3:2/M0:4 i uppföljningen av miljö- och klimatprogrammet borde därför ses som högt prioriterad för genomförande.

Att minimera inverkan från investering och reinvesteringsåtgärder på biologisk mångfald och ekosystemtjänster är viktigt för att nå miljömålen i tid. Det kommer dels att innebära att det blir svårare att ta naturvärden i anspråk för annat men också att om så måste ske ska de värdena så långt som möjligt ersättas.

## Samordning

KF-uppdrag om att ta fram rutiner och ekonomiska incitament för att bevara biologisk mångfald i exploateringsprojekt

# Inventera stadens grönytor avseende naturvärde och potential

Ansvar: Stadsbyggnadsförv, Exploateringsförv

Deltagande: Stadsmiljöförv, Miljöförv, Stadsfastighetsförv, Bostadsbolag

## Syfte

Tydliggöra vilka grönytor som har höga naturvärden och vilka som potential att stärkas avseende biologisk mångfald.

## Leverans

Stadenövergripande kartläggning av naturvärden och naturvärdespotential

## Tidsåtgång

2-3 år, behöver ske i minst tre olika steg

## Finansiering

Extra budgetmedel eller om möjligt extern finansiering

## Resurser förvaltningar

Stadsbyggnadsförv - 100 tim./år, projektledning

Exploateringsförv - 100 tim./år, projektledning

Stadsmiljöförv - 80 tim./år, deltagande

Miljöförv - 60 tim/år, deltagande

Stadsfastighetsförv - 60 tim./år, deltagande senare skede

Bostadsbolag - 60 tim./år, deltagande senare skede

## Resurser ekonomi

Översiktlig inventering - 1,5 miljoner kr

Fördjupade inventeringar - 2 miljon kr

Identifiering av potential - 500 000 kr

## Beskrivning

Vi behöver kunna ta hänsyn till värdefulla biotoper och naturområden i framför allt stadsnära lägen tidigt i stadsutvecklingsprocessen för att minimera stadsbyggandets påverkan på biologisk mångfald. Det krävs dock att vi arbetar även med att öka värdena i de områden som idag inte har höga värden om vi ska kunna nå våra miljömål. Vi behöver därför också veta vilka områden som är särskilt lämpliga för att stärka biologisk mångfald. För att kunna ta hänsyn till naturvärden och potentiella naturvärden i framtiden i stadsutvecklingen behövs ett stadenövergripande underlag kring detta. Det kan fungera som ett bra komplement till de kartor och underlag kring grön infrastruktur (systemnivån i grönskan) som nu tas fram. Det är lämpligt att inventeringarna görs som en naturvärdesinventering enligt svensk standard.

Arbetet bör göras i flera steg:

1. Översiktlig naturvärdesinventering på förstudienivå för hela staden
2. Fördjupade inventeringar på utvalda platser i staden
3. Identifiera och prioritera restaureringsområden eller områden som har hög potential och därför bör skyddas/sparas.

## Effekt

Effekten av åtgärden bedöms vara hög genom att den möjliggör rätt avvägningar och rätt prioriteringar i stadsutvecklingen, från skötsel-åtgärder till stadsplanering.

Ett stadenövergripande underlag som inte bara visar dagens värde utan också potential/möjlighet att utvecklas till att ha höga värden är en viktig del i att ta väl avvägda och underbyggda beslut.

Åtgärden är en konkretisering av rekommendation N0:4, "Ta fram en stadenövergripande biotopdatabas som planeringsunderlag [...]", i uppföljningen av miljö- och klimatprogrammet

## Samordning

Stadens miljöövervakningsarbete

Kartläggning av grön infrastruktur

KF-uppdrag: ta fram rutiner och ekonomiska incitament för att bevara biologisk mångfald i exploateringsprojekt

# Hela Stadens Grönska – fas 2, implementering

Ansvar: Stadsmiljöförvaltningen, Stadsbyggnadsförvaltningen

Deltagande: Exploateringsförv, Stadsfastighetsförv, Miljöförv, Bostadsbolag, övriga beroende på område

## Syfte

Ta fram överenskommelse och utvecklingsplan för åtgärder för biologisk mångfald och ekosystemtjänster i ett utvalt område.

## Leverans

Överenskommelse och utvecklingsplan.

## Tidsåtgång

2 år

## Finansiering

Extra budgetmedel

## Resurser förvaltningar

Stadsmiljöförv – 1400 tim/år, projektledning och deltagande

Stadsbyggnadsförv- 200 tim/år, deltagande

Stadsfastighetsförv – 200 tim/år, deltagande

Bostadsbolag – 200 tim/år, deltagande

Kretslopp o Vatten – 200 tim/år, deltagande

Miljöförvaltningen – 100 tim/år, deltagande

Övriga beroende på område – 100 tim/år, referens och stöd

## Resurser ekonomi

800 000 kr/år för utredningar mm

## Beskrivning

Hela Stadens Grönska har varit ett pilotprojekt kring metodutveckling rörande arbetssätt för en helhetssyn i arbetet med att stärka den biologisk mångfalden och leveransen av ekosystemtjänster inom ett avgränsat geografiskt område oberoende av fastighetsgränser. Syftet har varit att ta fram en arbetsmetodik som utvärdera och utveckla verktyg för värdering, effektbedömning och uppföljning rörande biologisk mångfald och ekosystemtjänster. Projektet kommer att slutrapporteras 2025 eller början av 2026 och bedömningen är att projektet varit lyckat och att en fortsatt implementering av arbetssättet bör ske.

Denna åtgärd avser därför att starta implementeringen av arbetssättet/ metodiken och genomföra den i praktiken i ett utvalt geografiskt område. Dvs arbeta aktivt med genomförandet av de konkreta åtgärder som tas fram och hålla i det arbetet över tid.

Åtgärden kan omfatta:

- Starta en projektgrupp i staden
- Välj område och bjud in privata aktörer
- Genomför arbetet enligt framtagen metodik
- Utvärdera och utveckla metoden

Genomförande av överenskomna åtgärder sker inom ramen för ordinarie processer.

## Effekt

Strategin har gjort bedömningen att för att nå stadens mål i miljö- och klimatprogrammet behöver all mark vara med och bidra, dvs även den mark som är privat.

Ett arbetssätt som innebär att stadens förvaltningar och bolag samverkan och i sin tur samverkar med privata aktörer i ett område bedöms kunna ge mycket god effekt i att vidta rätt åtgärder och de sammantaget mest effektiva åtgärderna för hela området.

## Samordning

Klimatanpassningsplanens s.k. fokusområden

# Riktade insatser - förvaltningar och bolag

De riktade insatserna utgör strategins riktade förslag till enskilda förvaltningar och bolag. De syftar till att uppmärksamma och förstärka sådana insatser som är särskilt viktiga för att nå de gemensamma målen. Åtgärderna kan innebära att pågående arbete behöver intensifieras/ förändras, att nya initiativ startas eller att resurser omfördelas för att möjliggöra ökad måluppfyllelse.

Till skillnad från de prioriterade samverkansåtgärderna, som kräver bred samordning mellan flera aktörer, är dessa åtgärder främst inriktade på vad en eller flera specifika förvaltning/bolag kan bidra med inom sitt ansvarsområde. De fungerar därmed som en vägledning och ett underlag för respektive förvaltning och bolag när de ska planera, fatta beslut och prioritera sina insatser för kommande år.

Syftet med att lyfta fram de riktade insatserna är att tydliggöra strategins bedömning av var det finns särskilt stor potential att öka effekten av arbetet. På så sätt blir de ett verktyg för kraftsamling, samordning och ökad måluppfyllelse i hela organisationen.



# Läshänvisning - Riktade insatser

För varje åtgärd görs en samlad beskrivning som anger:

- **Syfte och leverans:** Beskriver syftet med projektet och vad den förväntade leveransen när arbetet är klart är.
- **Tidsåtgång:** Här uppskattas tidsåtgång för själva åtgärdsarbetet med utgångspunkt i om arbetet sker koncentrerat. Det innebär att åtgärder kan fördelas över längre tid vid behov och resursbrist. Men då behöver tidsperspektivet avseende miljömålen vägas in, samt det faktum att färre antal timmar fördelat över längre tid normalt ger ett mindre effektivt arbete, vilket kan innebära att det är bättre att skjuta på åtgärden ett år.
- **Ansvar:** Under ansvar pekas den förvaltning/de förvaltningar ut som bedöms ha ett ansvar inom ordinarie verksamhet för att åtgärden genomförs. Även förvaltningar/bolag som kan vara viktiga samverkansparter visas på.
- **Beskrivning:** Här anges en övergripande beskrivning av åtgärden/projektet. Beskrivningen ska ses som vägledande och en utgångspunkt för vad åtgärden är tänkt att innehålla. Detta som stöd för ansvarig förvaltning i det fortsatta arbetet med att konkretisera åtgärden, snarare än som en sanning om slutligt upplägg.
- **Effekt:** Här beskrivs den teoretiska effekt kopplat till de lokala miljömålen för biologisk mångfald och ekosystemtjänster som åtgärden bedöms ha.
- **Processer:** Anger befintliga processer/arbeten som åtgärden berör eller behöver integreras i.
- **Samordning:** Anger behov av samordning med andra pågående arbeten inom staden.



# Förvaltning och skötsel för ökad biologisk mångfald

Ansvar: Stadsmiljöförvaltningen

Referens/stöd: Stadsfastighetsförvaltningen, Bostadsbolagen

## Syfte

Stärka arbete med förvaltning och skötsel riktade mot stärkt biologisk mångfald

## Leverans

Ett strukturerat arbete med att utveckla styrning och genomförande av förvaltning och skötsel för ökad biologisk mångfald

## Tidsåtgång

Kontinuerligt över flera år.

## Ansvar

Stadsmiljöförvaltningen ansvarar för drift och skötsel de av staden ägda park- och naturmiljöerna och står därför för en betydande del av möjligheten att öka stadens biologiska mångfald.

Andra viktiga markägare i staden ur ett skötselperspektiv är stadsfastighetsförvaltningen och stadens bostadsbolag. De bör därför vara samverkanspart i utvecklingsarbetet.

## Beskrivning

Om staden ska nå sina miljömål krävs en omställning i arbetet med den befintliga stadens parker och naturområden som innebär att befintlig grönska sköts och utvecklas/restaureras så att biologisk mångfald stärks. För att öka framdriften i arbetet med att nå miljömålen behöver ett antal åtgärder vidtas som samlat stärker arbetet med förvaltning för biologisk mångfald.

Skötseln av såväl parker som naturmiljöer (inklusive vatten-drag) behöver utvecklas så att stärkt biologisk mångfald är en naturlig del. De stadsnära naturmiljöerna kommer vara viktiga i detta arbete då de med relativt små medel kan stärkas betydligt i sin leverans av såväl biologisk mångfald som ekosystemtjänster.

Arbetet med detta ska ses som ett omställningsarbete som behöver ske över tid och kan till exempel omfatta:

- Arbetssätt för strukturerat arbete med biologisk mångfald inom förvaltning och skötsel.
- Inventering och kartering av befintliga miljöer.
- Utveckla kvalitetsnivåer för grönstruktur som beskriver mål, funktioner och värden
- Arbetssätt för uppföljning av åtgärder och biologisk mångfald
- Målinriktade utvecklings- och förvaltarplaner för naturmiljöer, parker och trafikala miljöer.
- Uppdaterade skötselbeskrivningar för att främja / stärka biologisk mångfald.
- Utvecklade skötselkategorier som omfattar biologisk mångfald
- Kravställning på kompetens och utförande vid upphandling
- Säkra resurser och finansiering för utökad /förändrad skötsel

## Effekt

Åtgärden bedöms vara en sådan omställning som miljö- och klimatprogrammet talar om krävs för att nå miljömålen.

Om åtgärden genomförs och över tid implementeras över hela staden kommer det i sig själv ha mycket stor betydelse för möjligheten att nå målen om såväl hög biologisk mångfald för hela staden som ökad biologisk mångfald i stadsmiljön. Effekten av åtgärder över tid bedöms därför vara mycket hög.

Åtgärden kan ses som en konkretisering av rekommendationerna N0:2 och M2:2 " Utöka systematisk, behovsstyrd och kontinuerlig skötsel för biologisk mångfald genom att säkra resurser och kompetens [...] resp. "Säkerställ långsiktiga resurser för att förvalta och utveckla grönområden[...]" i uppföljningen av miljö och klimatprogrammet.

## Processer

Investerings/reinvesteringsprocessen  
Planering/resurssättning av skötsel  
Systematiskt miljöarbete  
DU-modellen

## Samordning

Förvaltningsövergripande skötselgruppen  
Nätverk för invasiva arter  
Stadsdelsvisa grönplaner  
Ev. Hela Stadens Grönska – fas 2



# Biologisk mångfald som investering

Ansvar: Stadsmiljöförvaltningen

Referens/stöd: Exploateringsförv, Stadsfastighetsförv,

## Syfte

Möjliggöra investeringsåtgärder riktade mot stärkt biologisk mångfald samt göra biologisk mångfald till naturlig del av andra investeringsprojekt

## Leverans

En process för hantering av åtgärder riktade mot biologisk mångfald samt arbetssätt/rutiner som säkerställer att dessa frågor är en del av alla investeringsprojekt.

## Tidsåtgång

1 år, för framtagande av arbetssätt och beslutsunderlag

## Ansvar

Stadsmiljöförvaltningen ansvarar för investeringsprocessen i den befintliga staden och bör därför ha huvudansvaret för denna åtgärd.

Även andra förvaltningar gör dock viktiga investeringar som exploateringsförvaltningen, stadsfastighetsförvaltningen som därmed också behöver vara en del av arbetet.

## Beskrivning

I stadens arbete med utvecklingen och förbättringen av den befintliga staden är investeringsprocessen en viktig faktor. Här avgörs vad stadens investeringsmedel ska användas till och hur de pengarna ska prioriteras.

Biologisk mångfald är idag inte en egen så kallad planeringsgrupp inom stadsmiljöförvaltningens investeringsprocess och det saknas ett system/ansvar för att spela in investeringsbehov för biologisk mångfald i befintlig investeringsprocess. Frågorna är heller inte en naturlig del av andra typer av investeringar som exempelvis satsningar på gator.

För att kraftsamla för att öka den biologiska mångfalden kan det behövas riktade större satsningar inom exempelvis restaurering eller tillskapande, alternativt stärkande av vissa typer av biotoper eller förutsättningar. Staden behöver därför generellt skapa bättre möjligheter för och processer som möjliggör investeringar för att stärka den biologiska mångfalden. I åtgärden ingår därför att se över om det behövs en planeringsledare för biologisk mångfald för att säkerställa att investeringsbehov fångas upp, tas omhand och spelas in i investeringsprocessen. Det finns också ett behov av att utreda utökade och alternativa finansieringsmöjligheter för att möjliggöra mer åtgärder.

Vidare behöver åtgärder vidtas som säkerställer att stärkt biologisk mångfald är en naturlig del av övriga investeringsprojekt och att möjliga åtgärder framgår av direktiven.

## Effekt

Effekten av åtgärder bedöms vara hög och insatsen relativt lågt sett till att det är att skapa rutiner och arbetssätt som möjliggör investeringar i denna typ av åtgärder på samma sätt som för cykelbanor eller annan infrastruktur.

För att nå våra miljömål konstaterar uppföljningen av miljö- och klimatprogrammet att det krävs kraftiga insatser från stadens sida. Att kunna göra ekonomiska satsningar på att stärka den biologiska mångfalden möjliggör sådana kraftiga insatser.

Åtgärden överlappar men breddar rekommendation N2:2, "Inför ett nytt investeringsområde för vattenåtgärder i stadsutvecklingen" från uppföljningen av miljö- och klimatprogrammet. Detta gör effektiviteten högre genom att all biologisk mångfald omfattas.

## Processer

Investerings/reinvesteringsprocessen

## Samordning

KF-uppdrag: Ta fram rutiner och ekonomiska incitament för att bevara biologisk mångfald i exploateringsprojekt.

Finansieringsstrategin i miljö- och klimatprogrammet



# Utveckla teknisk handbok för biologisk mångfald

Ansvar: Stadsmiljöförvaltningen

Referens/stöd: Exploateringsförv, Stadsfastighetsförv, Miljöförv, Bostadsbolag

## Syfte

Skapa en bättre styrning på åtgärder som bevarar och gynnar biologisk mångfald

## Leverans

En uppdatering av teknisk handbok ur biologisk mångfaldssynpunkt

## Tidsåtgång

1 år

## Ansvar

Stadsmiljöförvaltningen ansvarar för upprättande och uppdatering av teknisk handbok.

Teknisk handbok används dock av samtliga förvaltningar och bolag som gör eller beställer arbeten i stadsrummet. Exempelvis exploateringsförvaltningen, stadsfastighetsförvaltningen och kommunala bostadsbolag. Arbetet behöver därför förankras brett inom staden.

## Beskrivning

Teknisk handbok styr i hög utsträckning stadens utformning och utbyggnad av allmän plats. Den används även av förvaltningar och externa parter som utför arbeten i stadsrummen, även på kvartersmark.

Teknisk handbok omfattar idag allt för lite kring just åtgärder för stärkt biologisk mångfald. Den ses över och uppdateras kontinuerligt, vilket möjliggör att ändra på detta. En arbetsgrupp bör tillsättas med uppdrag att arbeta fram förslag på ändringar och kompletteringar att införa i handboken bör tillsättas. Åtgärder kan handla om allt från teknisk utformning till enklare åtgärder fröer som anges som standard.

Åtgärden kan omfatta:

- Tillsätt arbetsgrupp med uppdrag att föreslå ändringar
- Gör en bristanalys – vad saknas i dokumentet idag?
- Stäm av mot nationella arbeten som sis-standarder mm
- Arbeta fram ändringsförslag
- Genomför ändringar

## Effekt

Utbyggnaden och skötseln av den befintliga staden är avgörande i arbetet med att nå stadens miljömål. Det är viktigt att både bevara befintliga värden så långt som möjligt och att det som tillförs ger så stor tillkommande effekt som möjligt. Att utveckla det styrdokument som ligger närmast enskilda projekt och som styr utbyggnaden av staden bedöms ge hög effekt.

## Processer

Kontinuerlig uppdatering av teknisk handbok

## Samordning

-



# Bygg fler naturbaserade dagvattenanläggningar i befintlig stad

Ansvar: Stadsmiljöförvaltningen, Kretslopp och Vatten

Referens/stöd: Stadsbyggnadsförv, Miljöförv

## Syfte

Öka taken i arbetet med förbättrad vattenstatus genom att arbeta med dagvattenrening i stadsmiljön

## Leverans

En eller flera naturbaserade dagvattenanläggningar byggda i stadsmiljön

## Tidsåtgång

Flerårigt, handlar dels om att skapa ett arbetssätt som kan möjliggöra åtgärder över tid och dels vidta åtgärderna

## Ansvar

Stadsmiljöförvaltningen ansvarar för investeringsprojekt i stadsmiljön. Kretslopp och Vatten ansvarar för stadens dagvattenhantering.

Det är viktigt att de anläggningar som tillförs genom detta arbete är väl anpassade för stadsmiljön och samtidigt bidrar så mycket som möjligt till biologisk mångfald och sociala funktioner. Därför bör stadsbyggnadsförvaltningen och miljöförvaltningen vara med som referens/stöd.

## Beskrivning

Staden har ett lagstadgat ansvar att arbeta för att stadens vattendrag ska nå en god ekologisk status och det är även ett mål i staden miljö- och klimatprogram. Än så länge är vi långt ifrån att nå dit vilket till stor del beror på den höga belastning av föroreningar som sker via avrinnande dagvatten från hårdgjorda ytor i stadsmiljön.

I stora delar av stadsmiljön saknas rening innan vattendragen helt. Att arbeta med att få till fler naturbaserade reningslösningar i den redan befintliga stadsmiljön är därför viktigt.

Samtidigt finns fortfarande en del flaskhalsar kring ansvar och andra frågor kring dagvattenfrågan som behöver lösas upp för att arbetet ska bli effektivt. Inledningsvis bör en arbetsgrupp som drivs av stadsmiljöförvaltningen och Kretslopp och Vatten tillsättas. Denna bör få i uppdrag att starta ett åtgärdsarbete på ett par identifierat strategiskt viktiga platser som är lämpliga att börja arbeta med.

Åtgärden kan omfatta:

- Utvärdera utförda anläggningar i stadsmiljö avseende goda och dåliga exempel
- Tillsätt arbetsgrupp med uppdrag att ta fram arbetssätt och projektbeskrivningar
- Identifiera platser som bedöms som lämpliga piloter
- Ta fram åtgärdsförslag, inklusive hantering av drift och underhåll
- Bygg ut anläggningarna

## Effekt

Åtgärden bedöms på sikt ha stor effekt genom att den löser upp flaskhalsar, skapar arbetssätt och goda exempel för hur vi kan arbeta med mer grönska i stadsrummet liksom förbättrade förutsättningar för att klara miljökvalitetsnormer för ytwater och därmed miljömålen.

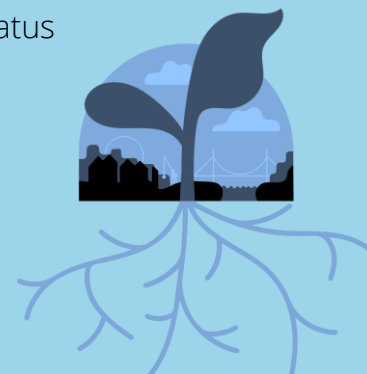
Åtgärden kan anses vara en konkretisering av delar av rekommendationerna N2:1 och N2:2, "Prioritera och avsätt resurser för att genomföra Åtgärdsplan för god vattenstatus [...]" och "Inför ett nytt investeringsområde för vattenåtgärder i stadsutvecklingen" i uppföljningen av miljö- och klimatprogrammet.

## Processer

Investeringsprocessen  
Arbete med Åtgärdsplan God Vattenstatus och Lokala åtgärdsprogram

## Samordning

Stadens vattenorganisation



# Rådgivande och utåtriktad funktion för biologisk mångfald

Ansvar: Stadsmiljöförvaltningen, Miljöförvaltningen

Referens/stöd: Stadsbyggnadsförv, Exploateringsförv, Stadsfastighetsförv, Bostadsbolag

## Syfte

Skapa ett mer utåtriktat arbete mot stadens invånare, civilsamhället och näringsliv kring biologisk mångfald.

## Leverans

Förslag på organisering och resurssättning av rådgivande funktion för biologisk mångfald

## Tidsåtgång

1 år för förstudie och förslag på organisering och omfattning/uppdrag

## Ansvar

Stadsmiljöförvaltningen har ett ansvar för samverkan med stadens medborgare och civilsamhället i arbetet med den befintliga staden. Miljöförvaltningen har motsvarande ansvar kring kommunikation och dialog kring miljömålen.

Övriga stadsutvecklande förvaltningar och bostadsbolagen kan fungera som samverkansparter i arbetet med att skapa funktionen.

## Beskrivning

För att lyckas nå våra miljömål behöver all mark bidra i arbetet med att stärka stadens biologiska mångfald. Platser som trädgårdar, innergårdar, verksamhetsområden mm har därför en viktig roll att spela men staden har idag inget tydligt utåtriktat arbete för att involvera andra i arbetet.

En funktion för rådgivning och utåtriktat arbete kring biologisk mångfald skulle möjliggöra ett mer utåtriktat arbete gentemot stadens invånare, civilsamhället och företag. Funktionen skulle kunna innebära:

- Praktisk rådgivning kring hur enskilda fastighetsägare eller företag kan arbeta med biologisk mångfald,
- Allmän kommunikation gentemot medborgare, näringsliv mm
- Utåtriktat arbete för att skapa, underlätta och ta omhand medborgarengagemang kring exempelvis skötsel
- Samordning och arrangerande av aktiviteter och arbeten tillsammans med privata aktörer mm
- Underlätta och prioritera för sökande av arrende, markavtal och skötselavtal som främjar biologisk mångfald.

Arbetet bör inledas med en förstudie kring hur en funktion ska organiseras, vad det ska omfatta och hur det ska resurssättas.

## Effekt

Åtgärden bedöms innebära att stadens invånare såväl som civilsamhället eller näringsliv kan involveras enklare i arbetet med att klara stadens miljömål. Att så sker bedöms vara avgörande för om målen ska kunna nås eller ej.

Åtgärder är likalydande som rekommendation N 0:6 " Etablera en rådgivande funktion om biologisk mångfald för medborgare och externa aktörer" i uppföljningen av miljö- och klimatprogrammet.

## Processer

Budgetprocess/behovsutredning  
Systematiskt miljöarbete – omhändertata rekommendationer från uppföljning av miljö- och klimatprogrammet.

## Samordning

Handslag för biologisk mångfald  
Hela Stadens Grönska- fas 2 (ev)  
Strategierna Agera föregångare och Leva Hållbart



# Samordnande funktion för biologisk mångfald

Ansvar: Stadsmiljöförvaltningen, Exploateringsförvaltningen, Stadsbyggnadsförvaltningen

Referens/stöd: Stadsfastighetsförv, Miljöförv,

## Syfte

Stärka samordningen kring arbete med biologisk mångfald inom stadsutvecklingen, öka framdriften i arbetet med att stärka biologisk mångfald samt möjliggöra inspel av investeringar riktade mot biologisk mångfald

## Leverans

En organisering av ett tydligare samordningsansvar för arbete med biologisk mångfald i stads-utvecklingen

## Tidsåtgång

1 år för studie av behov och organisering av arbetet

## Ansvar

Flera av de stadsutvecklande förvaltningarna har motsvarande funktion kring exempelvis vattenfrågor och behöver samtliga se över sitt behov.

## Beskrivning

I organisationen upplevs att det saknas en samordning av frågor rörande biologisk mångfald i stadsutvecklingen och att det saknas möjlighet till inspel av riktade investeringar för att stärka biologisk mångfald.

Åtgärden är tänkt att utreda hur en ökad samordning av frågorna i stadsutvecklingsprocessen skulle kunna organiseras och föreslå förbättringar och en organisering av arbetet. Staden har idag exempelvis planeringsledare för vatten och klimatanpassning på flera av de stadsutvecklande förvaltningarna för att underlätta samordningen kring de frågorna. Ett liknande behov har identifierats av strategigruppen.

Åtgärden bör omfatta:

- Se över den samlade organisationen kring biologisk mångfald och identifiera bristerna.
- Föreslå en organisering av en samordnande funktion, i form av exempelvis var den ska vara placerad, om motsvarande funktion behövs på flera förvaltningar osv.
- Ta fram ett samlat förslag för stadsutvecklande förvaltningar för beslut på rätt nivå.

## Effekt

Föreslagen åtgärd kommer att innebära att det finns en funktion eller personer som har i uppdrag att samordna arbetet med biologisk mångfald. Det kommer att leda till och möjliggöra ett effektivare arbete och en bättre samordning mellan förvaltningar såväl som olika stadsutvecklingskedan.

I strategiarbetet har det exempelvis identifierats att det saknas en hel del uppföljning av de åtgärder som görs samt att perspektiv från drift och skötsel inte kommer in i de tidigare processerna. Denna åtgärd skulle kunna hjälpa till med att överbrygga dessa brister.

## Processer

Budgetprocess/behovsutredning

## Samordning

Behöver samordnas med arbetet med åtgärden Biologisk mångfald som investering.





# Grön och robust stad