

Göteborgs Stad Stadsmiljöförvaltningen N400

Pilotområde cykel

Parkeringsutredning

Såggatan

Uppdragsnr: 108 40 72 Version: 1.0 Datum: 2023-04-26



Uppdragsgivare: Göteborgs Stad Stadsmiljöförvaltningen N400
Uppdragsgivarens kontaktperson: Joakim Bjerhem Jönsson
Konsult: Norconsult AB, Theres Svenssons gata 11, 417 55 Göteborg
Uppdragsledare: Sofia Lindgren, Kajsa Ahlström
Teknikansvarig: Sofia Lindgren, Kajsa Ahlström
Handläggare: Emelie Jansson, Maria Albertsson

1.0	2023-04-26	Färdig handling	Kajsa Ahlström	Sofia Lindgren	Joakim Bjerhem Jönsson
0.9	2023-03-21	Granskningshandling	Kajsa Ahlström	Sofia Lindgren	
Version	Datum	Beskrivning	Upprättat	Granskat	Godkänt

Detta dokument är framtaget av Norconsult AB som del av det uppdrag dokumentet gäller. Upphovsrätten tillhör Norconsult. Beställaren har, om inte annat avtalats, endast rätt att använda och kopiera redovisat uppdragsresultat för uppdragets avsedda ändamål.

► Sammanfattning

Denna parkeringsutredning är en del av projektet *Pilotområde cykel* som syftar till ökad verkställighet av cykelprogrammet där det inom trafikområdet läggs fokuseras på pop-up infrastruktur och tillfälliga åtgärder. För Såggatan finns ett framtaget trafikförslag som innebär att enkelriktade cykelbanor anläggs längs gatan. Denna parkeringsutredning syftar till att utreda om det är möjligt att anlägga enkelriktade cykelbanor längs med Såggatan och därmed minska antalet parkeringsplatser från 241 till cirka 77 platser.

Parkeringsutredningen utgår från en tidigare parkeringsinventering (Sigma Civil, 2018) och har avgränsats till Såggatan samt angränsande tvär- och parallellgator. En inledande bedömning av om det är genomförbart att anlägga enkelriktade cykelbanor längs Såggatan och minska antalet parkeringsplatser har därför gjorts mot den tidigare inventeringen. Tre nya inventeringar genomfördes år 2023 och utredningen baseras sedan på dessa inventeringar.

Utifrån parkeringsinventeringarna som genomfördes 2023 bedöms att parkeringsbehovet för området kan hanteras även om antalet parkeringsplatser på Såggatan minskas från 241 till 77 parkeringsplatser. Beläggningen i området som helhet beräknas, efter åtgärd på Såggatan, att vara strax under 90 % vid vardagkvällar som bedöms vara den tidpunkt som har högst parkeringsbehov och därmed är dimensionerande. Parkeringsutredningen visar således att det finns viss ledig kapacitet i närområdet dit parkeringsbehovet för Såggatan kan förflyttas. Detta medför dock att gångavstånd från parkerad bil till bostad blir längre men gångavstånden bedöms fortsatt vara inom riktlinjerna om maximalt 500 meters gångavstånd och därmed acceptabla.

Innehåll

1	Inledning	5
1.1	Bakgrund och syfte	5
1.2	Genomförande	5
1.3	Antaganden och avgränsningar	6
2	Parkeringspotential baserat på tidigare inventering (år 2018)	7
2.1	Tidigare parkeringsutredning	7
2.2	Ledig kapacitet i närområdet	8
2.3	Parkering efter nytt trafikförslag på Såggatan	9
2.4	Slutsats	9
3	Ny parkeringsinventering (år 2023)	10
3.1	Genomförande	10
3.2	Beläggning vid inventering	11
3.3	Parkeringsbehov och beläggning efter ombyggnad av Såggatan	13
4	Slutsats	14
	Referenser	15

1 Inledning

1.1 Bakgrund och syfte

Göteborgs stad har ambitionen att anlägga enkelriktade cykelbanor längs med Såggatan mellan Skeppgossegatan i norr och Ekedalsgatan i söder, en sträcka på cirka 1 kilometer. Detta delprojekt ingår i *Pilotområde cykel* för ökad verkställighet av cykelprogrammet där det inom trafikområdet läggs fokuseras på pop-up infrastruktur och tillfälliga åtgärder. Det ska vara möjligt att testa innovativa lösningar och utvärdera dess effekter. Åtgärder ska genomföras med så liten påverkan på mark som möjligt och kunna justeras och/eller återställas om effekterna inte blir önskvärda.

Ett första trafikförslag med enkelriktade cykelbanor på respektive sida har tagits fram. Konsekvensen av förslaget är att totalt 164 av 241 parkeringsplatser för bil behöver tas bort på sträckan. Trafikförslaget inrymmer längsgående parkering på norra sidan av gatan där utrymme finns för detta. Det framtagna trafikförslaget innebär att cirka 77 parkeringsplatser inryms längs Såggatan jämfört med 241 platser i nuläget. Anledning till att antalet parkeringsplatser minskar så pass kraftigt är att det på Såggatan i nuläget finns parkering på båda sidor av gatan samt en stor andel snedställda parkeringsplatser som i trafikförslaget ersätts av längsgående parkering.

Syftet med denna parkeringsutredning är att utreda ifall det är möjligt att minska antalet parkeringsplatser på Såggatan och därmed genomföra trafikförslaget med enkelriktade cykelbanor längs Såggatan.

1.2 Genomförande

Det finns en tidigare parkeringsinventering för Såggatan som genomfördes i juni 2018 och resultatet är sammanställt i en rapport (Sigma Civil, 2018). En inledande bedömning av om det är genomförbart att anlägga enkelriktade cykelbanor längs Såggatan och minska antalet parkeringsplatser har därför gjorts mot den tidigare inventeringen. Resultatet och en sammanfattning av den tidigare parkeringsinventeringen redovisas i *kapitel 2 Parkeringspotential baserat på tidigare inventering*.

För att utreda om parkeringsbehovet för Såggatan och närområdet har förändrats genomfördes tre nya inventeringar år 2023 med en något justerad avgränsning. Resultatet från inventeringarna redovisas i *kapitel 3 Ny parkeringsinventering*. Parkeringsutredningen baseras på de nyare mätningarna då dessa är mest aktuella. Slutligen sammanställs resultatet och en bedömning görs av genomförbarheten att anlägga enkelriktade cykelbanor längs Såggatan och minska antalet parkeringsplatser, se *kapitel 4 Slutsats*.

1.3 Antaganden och avgränsningar

I den tidigare parkeringsinventeringen har även närliggande parkeringsplatser inkluderats och inventerats vid ett tillfälle. Denna parkeringsutredning utgår därför ifrån avgränsningen av dessa närområden för att kunna jämföra beläggningen med de tidigare inventeringarna från år 2018 men med en mindre justering av ett delområde. Totalt antal parkeringsplatser i närområdena skiljer sig dock mellan den tidigare parkeringsutredningen och denna utredning. Detta kan bero på eventuella förändringar av antalet parkeringsplatser eller uppdateringar som skett i Göteborgs stads parkeringskartor. Detta gör dock att denna parkeringsutredning ej kan jämföras helt mot den tidigare utredningen.

Gångavstånd

För att bedöma vilka gångavstånd som kan vara acceptabla har *Riktlinjer för mobilitet och parkering i Göteborgs Stad* nyttjats. I riktlinjerna anges att maximalt acceptabelt gångavstånd för boende och besökare till boende är 500 meter verkligt gångavstånd (Göteborgs stad, 2021). De angivna maximala gångavstånden ska även justeras med hänsyn till topografin, varvid en meters höjdskillnad räknas som tio meter i gångavstånd, räknat från start- till målpunkt (Göteborgs stad, 2021).

Önskvärd beläggning

Beläggningsgraden för parkering bör vara tillräckligt hög för att ge en effektiv markanvändning samtidigt som det är önskvärt att minimera söktrafiken. Därför är önskvärd beläggningsgrad kring 85–90 procent. I utredningen nyttjas därför ett antagande om 90 procents beläggning på parkeringsplatserna längs Såggatan och i närområdet.

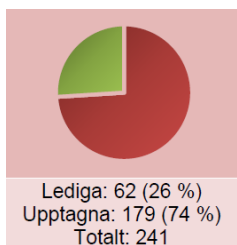
2 Parkeringspotential baserat på tidigare inventering (år 2018)

2.1 Tidigare parkeringsutredning

En parkeringsinventering för Slottsskogsgatan (delsträcka 1) samt Såggatan (delsträcka 2) genomfördes i juni 2018 och resultatet sammanställdes i en rapport av Sigma Civil (Sigma Civil, 2018).

Såggatan

I den tidigare parkeringsutredningen inventerades antalet bilar på Såggatan vid 6 tillfällen. Som mest var 179 av de 241 parkeringsplatserna längs Såggatan upptagna vilket ger en belägningsgrad på 74 procent. De tidigare inventeringarna visade tydligt att det är kvällstid som beläggningen är som högst. Inventeringen kvällstid har skett kl. 20:00-23:00.

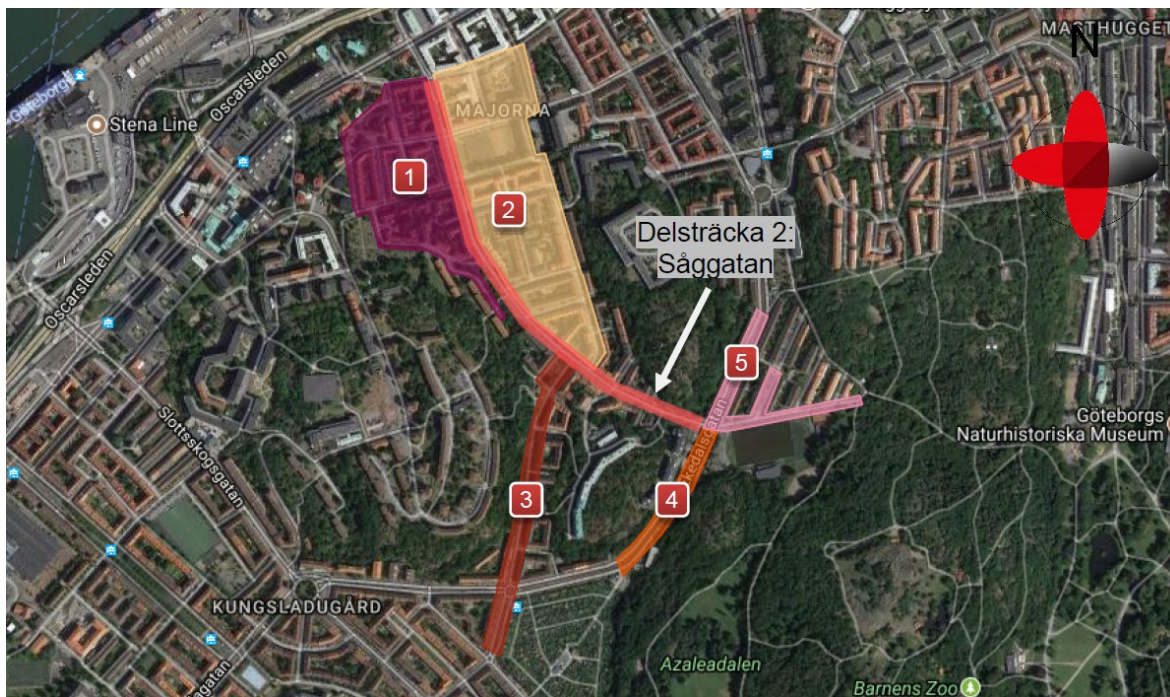


Figur 1. Beläggning på Såggatan kvällstid – högsta mätning (Sigma Civil, 2018).

Den genomsnittliga beläggningen kvällstid är dock snarlik den högsta beläggningen.

Närområdet

I den tidigare parkeringsutredningen inventerades beläggningen i närområdet vid ett tillfälle, kvällstid kl. 20:00-23:00. I Figur 2 redovisas närområdena som inventerades. Totalt beräknades hela det utvalda närområdet omfattas av 919 parkeringsplatser, varav 601 var belagda vid inventeringstillfället.

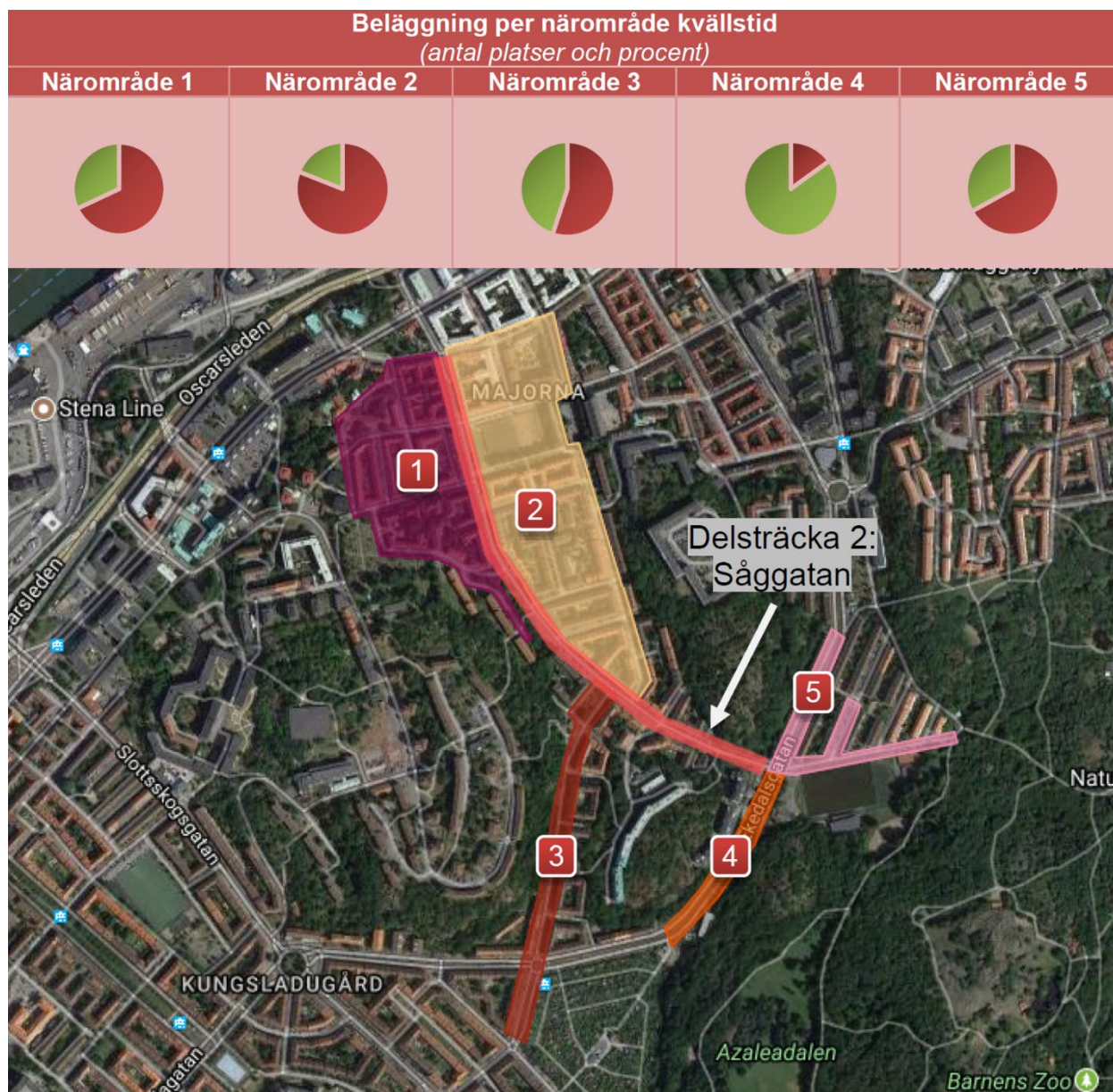


Figur 2. Tidigare inventerade områden kopplat till Såggatan (Sigma Civil, 2018).

2.2 Ledig kapacitet i närområdet

I detta skede gjordes endast en inledande bedömning av parkeringsbehovet utifrån inventeringarna år 2018. I denna bedömning inkluderades samtliga närområden förutom den södra delen av område 3. Detta eftersom parkeringsplatserna där ej bedöms kunna nyttjas för att omfördela parkeringsbehovet på grund av ombyggnaden av Slottsskogsgatan där nya enkelriktade cykelbanor innebär att antalet parkeringsplatser minskar även på Slottsskogsgatan.

I Figur 3 redovisas de inventerade närområdena och beläggningen vid inventeringstillfället måndagen den 11 juni 2018 kl. 20:00-23:00.



Figur 3. Tidigare inventerade närområden kopplat till Såggatan (Sigma Civil, 2018).

Närområdenas beläggning vid inventeringen kvällstid redovisas i *Tabell 1*.

Tabell 1. Beläggning i närområden utifrån inventeringen 2018.

** Förenklat redovisats som halva området.*

Närområde	Lediga	Upptagna	Totalt
Närområde 1	83	180	263
Närområde 2	51	222	273
Halva närområde 3*	37	45	82
Närområde 4	62	11	73
Närområde 5	48	98	146
Totalt	281	556	837

2.3 Parkering efter nytt trafikförslag på Såggatan

I *Tabell 2* redovisas parkeringsbehovet utifrån inventeringen 2018. Det totala parkeringsbehovet har sedan nyttjats för att beräkna det totala parkeringsbehovet med hänsyn till att beläggningen inte bör överstiga 90 procent. Slutligen redovisas antalet parkeringsplatser som finns längs Såggatan i det framtagna trafikförslaget samt befintligt antal parkeringsplatser i de aktuella närområdena.

Tabell 2. Parkeringsbehov samt antal parkeringsplatser.

** Utifrån framtaget trafikförslag för Såggatan.*

	Parkeringsbehovet baserat på inventeringen 2018	Parkeringsbehov vid 90 % beläggning	Antal parkeringsplatser
Såggatan	179	-	77*
Aktuellt närområde	556	-	837
Totalt	735	817	914

2.4 Slutsats

Slutsatsen som kan dras utifrån *Tabell 2* är att det finns ledig kapacitet i närområdet dit parkeringsbehov för Såggatan kan förflyttas. Efter åtgärden på Såggatan finns det totalt sett 914 parkeringsplatser i området och parkeringsbehovet totalt sett har bedömts till 735 parkeringsplatser, vilket ger en beläggningsgrad på 80 procent. Då det endast genomförts en inventering av närområdena (år 2018) och inventeringen är några år gammal beslutades att genomföra nya parkeringsinventeringar år 2023 för att studera om parkeringsbehovet har förändrats sedan 2018.

3 Ny parkeringsinventering (år 2023)

3.1 Genomförande

Under 2023 genomfördes ytterligare tre parkeringsinventeringar av Såggatan samt närområdena. Parkeringsinventeringarna genomfördes vid följande tillfällen:

- Tisdagen 7/2 2023, kl. 21:00-22:00.
- Torsdagen 23/2 2023, kl. 21:00-22:00.
- Lördagen 5/3 2023, kl. 12:00-16:00.

Vid val av inventeringsdag togs hänsyn till att efterföljande dagar inte skulle omfattas av parkeringsförbud tidigt på morgonen efterföljande dag. Tisdag och torsdag valdes för att minst antal platser påverkades av denna begränsning. En av dagarna utgörs av en helginventering. Anledningen till att inventeringarna tog olika lång tid att genomföra beror på att lördagsinventeringen endast utfördes av en person. Detta bedöms dock inte påverka resultatet.

Gångavstånden har kontrollerats och samtliga parkeringsplatser i närområdena finns inom 500 meter från något utav bostadshusen längs Såggatan. Därför bedöms samtliga närområden kunna nyttjas för att omfördela parkeringsbehovet när antalet parkeringsplatser längs Såggatan minskar. Det enda området som inte inkluderats är den södra delen av område 3 på grund av den planerade ombyggnationen av Slottsskogsgatan. I *Figur 4* redovisas de gator som har inkluderats i inventeringen.



Figur 4. Översikt av Såggatan och de inventerade närområdena.

Totalt antal parkeringsplatser längs Såggatan och respektive närområde har inhämtats från Göteborgs stads parkeringskartor (Göteborgs stad, 2023). I *Tabell 3* redovisas totalt antal parkeringsplatser.

Tabell 3. Totalt antal parkeringsplatser längs Såggatan och i närområdena.

Område	Totalt antal parkeringsplatser	
Såggatan	241	
Område 1	263	850
Område 2	271	
Område 3	92	
Område 4	72	
Område 5	152	
Totalt	1 091	

3.2 Beläggning vid inventering

I detta avsnitt redovisas resultatet från inventeringen för Såggatan samt närområdena. Resultatet redovisas för samtliga tre inventeringstillfällen. En färgkodning har gjorts för att översiktligt kunna identifiera de platser där det vid inventeringstillfällena funnits en stor outnyttjad parkeringskapacitet. Beläggningsen i *Tabell 4* och *Tabell 5* har därför färgkodats utifrån följande premisser:

- <60% beläggning – mörk grönt.
- 60–80% beläggning – grönt.
- >80% beläggning – gult.

I *Tabell 4* redovisas en sammanställning av parkeringsinventeringarna för Såggatan. I *Tabell 5* redovisas en sammanställning av parkeringsinventeringarna för närområdena. Vid samtliga inventeringstillfällen fanns en byggetablering som blockerade ett fåtal parkeringsplatser på Såggatan, se *Figur 5*. Dessa platser finns inlagda som lediga i sammanställningen nedan även om de just vid investeringstillfället inte kunde nyttjas. En liknande situation uppstod i område 5 under inventeringen 7/2 2023 då ombyggnation av en gata innebar att parkeringsplatserna inte kunde nyttjas se *Figur 6*. Även dessa platser redovisas som lediga i sammanställningen.

Tabell 4. Resultat från parkeringsinventering av Såggatan.

Såggatan	Tisdagen 7/2 2023			Torsdagen 23/2 2023			Lördagen 5/3 2023		
	Lediga	Upptagna	Beläggning	Lediga	Upptagna	Beläggning	Lediga	Upptagna	Beläggning
Såggatan	44	197	82%	42	199	83%	85	156	65%

Tabell 5. Resultat från parkeringsinventering av närområdena.

Närområde	Tisdagen 7/2 2023			Torsdagen 23/2 2023			Lördagen 5/3 2023		
	Lediga	Upptagna	Beläggning	Lediga	Upptagna	Beläggning	Lediga	Upptagna	Beläggning
Område 1	50	213	81%	59	204	78%	58	205	78%
Område 2	50	221	82%	56	215	79%	87	184	68%
Område 3	15	77	84%	17	75	82%	43	49	53%
Område 4	66	6	8%	35	37	51%	52	20	28%
Område 5	52	100	66%	75	77	51%	53	99	65%
Totalt	233	617	73%	242	608	72%	293	557	66%

Utifrån *Tabell 4* och *Tabell 5* kan det konstateras att beläggningsen på Såggatan är drygt 80 % på vardagskvällarna och 65 % dagtid under helgen. För närområdena är beläggning totalt sett också betydligt högre på vardagskvällarna än under helginventeringen. Antalet parkerade bilar vid de båda vardagskvällarna

är relativt lika för samtliga områden förutom område 4. Detta bedöms bero på att det under inventeringen torsdagen 23/2 2023 pågick träningar vid Majvallen som bidrog till ett ökat antal parkerade bilar i område 4.

Vid helginventeringen lördagen den 5/3 2023 pågick också träningar vid Majvallen. Antalet parkerade bilar är dock lägre totalt sett i området och det är svårt att utläsa hur stor påverkan aktiviteten vid Majvallen haft. Det är dock tydligt att parkeringsbehovet totalt sett är lägre under dagtid på helgen.



Figur 5. Blockering på Såggatan.



Figur 6. Vägarbete på Vitögatan i närområde 5.

Jämförelse mot tidigare inventering

Under de nya inventeringarna uppstod det högsta parkeringsbehovet tisdagen 7/2 2023. Utifrån inventeringarna så fanns det flest bilar parkerade totalt sett på Såggatan och i närområdena detta datum. I *Tabell 6* jämförs antalet parkerade bilar mot det högsta antalet parkerade bilar från inventeringen 2018. Observera att närområdena endast räknades vid ett tillfälle år 2018 men flera inventeringar gjordes för Såggatan. Utifrån *Tabell 6* kan det konstateras att antalet bilar i området har ökat något.

Tabell 6. Jämförelse mellan antal parkerade bilar år 2018 och år 2023.

** Angivet som halva beläggningen i närområde 3 från år 2018. Detta eftersom närområde 3 har minskats i storlek vid inventeringen år 2023 på grund av ombyggnationen på Slottsskogsgatan.*

	Måndag 11/6 år 2018	Tisdag 7/2 år 2023
Såggatan	179	197
Område 1	180	213
Område 2	222	221
Område 3	45*	77
Område 4	11	6
Område 5	98	100
Totalt	735	814

3.3 Parkeringsbehov och beläggning efter ombyggnad av Såggatan

Parkeringsbehovet bedöms utifrån de inventeringar som har genomförts och baseras på antal parkerade bilar i området. Samtliga bilar som funnits parkerade i området vid inventeringarna förutsätts ha ett fortsatt behov av att parkera i området. Åtgärden kommer dessutom genomföras inom kort tid (<1 år) från inventeringstillfällena och någon uppräknig av bilinnehavet görs därför ej. Dessutom är en ökning av bilinnehavet i Majorna ej förenligt med Göteborgs stads ambition och mål om en omställning till ett mer hållbart resande. Med dessa förutsättningar utgår beräkningen således från ett bibehållet bilinnehav i området trots att åtgärder för att förbättra för cyklister och hållbart resande genomförs. Detta innebär att utredningen tar höjd för att hantera en situation där boende i området inte minskar sitt bilinnehav.

Antalet parkeringsplatser på Såggatan kommer att minskas från 241 till 77 parkeringsplatser när åtgärden om enkelriktade cykelbanor genomförs. Antalet parkeringsplatser i närområdena är opåverkade och förutsätts vara detsamma som i nuläget. Detta innebär att det totala antalet parkeringsplatser minskar från dagens 1 091 parkeringsplatser till 927 parkeringsplatser, se *Tabell 7*.

I *Tabell 7* sammanställs först det totala antalet parkerade bilar i nuläget samt beläggningsgraden totalt sett. Beläggningsgraden totalt sett inkluderar både Såggatan och samtliga närområden. Sedan redovisas parkeringsbehovet efter åtgärden, vilket är detsamma som antalet parkerade bilar i nuläget, och beläggningsgraden beräknas mot det nya totala antalet parkeringsplatser (927 stycken).

I *Tabell 7* kan det ses att beläggningsgraden efter åtgärd är under 90 procent vilket har bedömts vara en acceptabel beläggningsgrad för området. Längst ner i tabellen redovisas även ett teoretiskt parkeringsbehov om 90 % av platserna skulle vara belagda. Utifrån samtliga inventeringar är parkeringsbehovet lägre än de 927 parkeringsplatserna som finns i området även efter tänkt åtgärd på Såggatan. Detta innebär att parkeringsbehovet i området kan hanteras även om antalet platser minskar kraftigt på Såggatan.

Tabell 7. Parkeringsbehov och beläggningsgrad innan samt efter åtgärd.

	Antal parkerade bilar och beläggning			Totalt antal P-platser (utbud)
	Tisdagen 7/2 2023	Torsdagen 23/2 2023	Lördagen 5/3 2023	
Nuläge				
Såggatan	197	199	156	241
Samtliga närområden	617	608	557	850
Totalt	814	807	713	1 091
Beläggning totalt	75%	74%	65%	
Efter åtgärd				
Såggatan	-	-	-	77
Samtliga närområden	-	-	-	850
Totalt	814	807	713	927
Beläggning totalt	88%	87%	77%	
Parkeringsbehov vid 90% beläggning	904	897	792	

4 Slutsats

Baserat på parkeringsinventeringarna som genomfördes 2023 bedöms att parkeringsbehovet för området kan hanteras även om antalet parkeringsplatser på Såggatan minskas från 241 till 77 parkeringsplatser.

Beläggningen i området som helhet beräknas, efter åtgärd på Såggatan, att vara strax under 90 % vid vardagkvällar som bedöms vara den tidpunkt som har högst parkeringsbehov och därmed är dimensionerande.

För att parkeringsbehovet ska kunna hanteras förutsätts dock att det sker en omfördelning i nyttjandet av parkeringsplatser. När beläggningsgraden ökar kommer fler att behöva nyttja parkeringsplatserna i område 4 och 5 som vid inventeringstillfällena varit underutnyttjade. Detta medför att exempelvis boende längs Såggatan kommer att få längre gångavstånd från parkerad bil till bostaden. Dock bedöms gångavstånden fortsatt vara inom riktlinjerna om maximalt 500 meters gångavstånd och därmed acceptabla. Gångavstånden för boende utmed Såggatan till kollektivtrafiken är dessutom förhållandevis långa och ett ökat gångavstånd till bilparkering kan således bidra till att stärka kollektivtrafikens roll i området. Då gångavstånden ökar bedöms även behovet av angöring och/eller korttidsparkering vid bostäderna öka. Om boende exempelvis genomför en storhandling med sin bil bör det finnas möjlighet att lasta ur bilen nära bostaden för att sedan parkera på en annan plats längre bort. I det vidare arbetet rekommenderas därför att behovet av fler parkeringsplatser för angöring samt korttidsparkering beaktas.

Referenser

Göteborgs stad. (2021). *Anvisningar till Riktlinjer för mobilitet och parkering i Göteborgs Stad.*

Göteborgs stad. (2023). *Boendeparkering - Karta.* Hämtat från
<https://goteborg.se/wps/portal/start/parkeringstillstand-och-parkeringsplatser/parkeringskartor/boendeparkering--karta>

Sigma Civil. (2018). *Parkeringsinventering Majorna.*