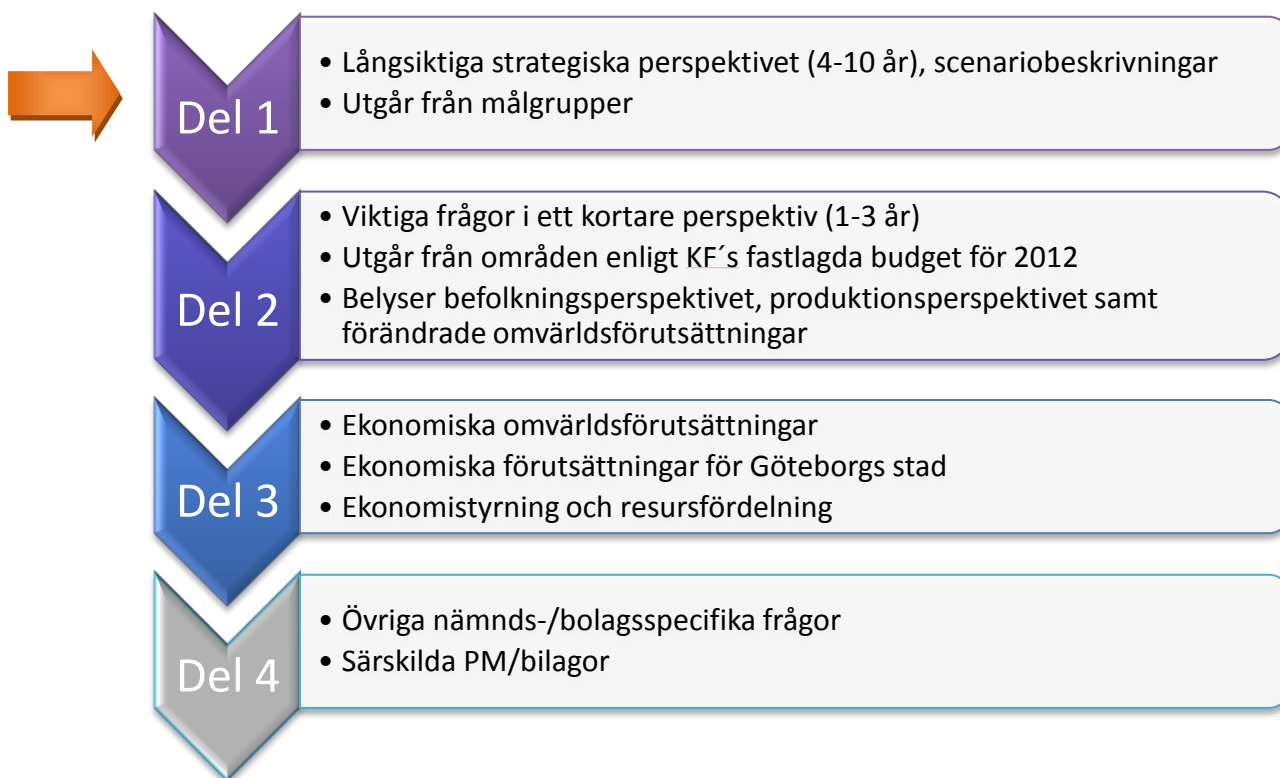




Underlag för Budget 2013-2015

Del 1: Långsiktigt strategiskt perspektiv

Underlag för Budget 2013-2015 består av flera olika delar med olika syften. Sammantaget är de olika delarna tänkta att ge en bred belysning av frågor som kan vara relevanta i budgetarbetet.



Innehållsförteckning

1	Inledning	3
2	Att leva och bo i staden	4
2.1	Den attraktiva staden	4
2.2	Att ha någonstans att bo	5
2.3	Barns och ungas hälsa.....	5
3	Att etablera sig i vuxenvärlden.....	7
3.1	Unga blir en bristvara	7
3.2	Arbetsmarknaden förändras.....	8
3.3	Barnfamiljernas ekonomi.....	10
3.4	Drömmar om framtiden	11
4	Tekniken ger nya beteende och nya beteenden ger ny teknik.....	12
4.1	Informationsexplosionen	12
4.2	Unga utövar inflytande på sitt sätt.....	13
5	Skiljelinjer i staden.....	15
5.1	Geografiska skiljelinjer	15
5.2	Skiljelinjer utifrån kön	17

1 Inledning

Ungefär sex procent av svenska folket instämmer i påståendet *Våra barn och barnbarn kommer att leva i en bättre värld än vår*. Det har aldrig varit färre än fyra procent och aldrig mer än åtta procent sedan mätstart 1972, enligt *Forskningsgruppen för Samhälls- och Informationsstudier (FSI)*. Men glädjande nog instämmer 72 procent av ungdomarna i Göteborg i påståendet att *Min egen framtid ser ljus ut* i Kairos Futures attitydundersökning från 2010. Dessa påståenden är inte helt och hållet jämförbara, men ger ändå en vägvisning om att ungdomar ser betydligt mer positivt på det framtida samhället än föräldragenerationen.

Ambitionen är att utifrån ett målgruppsperspektiv ge bilder med fokus på **Barns och ungas levnadsvillkor**. Under arbetets gång har det visat sig svårt att få med hela spannet från 0 till 25 år. Därför har vissa avgränsningar gjorts och tonvikten i rapporten ligger på ungdomar och unga vuxna. Avsikten har varit att, utifrån ett målgruppsperspektiv, beskriva utmaningar som staden står inför fram till år 2020. En arbetsgrupp med medarbetare från sektorerna utbildning, folkhälsa, individ och familjeomsorg, funktionshinder, stadsutveckling, samhällsanalys och statistik samt internationella frågor har arbetat fram rapporten.

Underlaget är baserat på arbetsgruppens kunskaper och erfarenheter, vilka bland annat bygger på arbetet med uppföljning och av stadens verksamheter, intervjuer och skriftliga inlagor från olika verksamhetsområden. Vidare har aktuella rapporter och utvärderingar inom IT, personal och konsumentområdet beaktats. Till rapporter och utvärderingar hör till exempel kommunal uppföljning, nationell uppföljning genom ungdomsstyrelsen, socialstyrelsen, skolverket, och folkhälsoinstitutet samt attitydundersökningar av privata och offentliga aktörer.

Klimat och miljö, jämställdhet och mänskliga rättigheter är områden som på grund av tidsskäl inte kunnat beaktas fullt ut och dessa behöver prioriteras i framtida rapporter.

Det första avsnittet *Att leva och bo i staden* handlar om faktorer som gör Göteborgsregionen attraktiv för barnfamiljer, ungdomar och unga vuxna. Det andra avsnittet *Att etablera sig i vuxenvärlden* redovisar grundläggande förutsättningar för att växa upp och så småningom etablera sig i vuxenlivet. Det tredje avsnittet, *Tekniken ger nya beteenden och nya beteenden ger ny teknik*, fokuserar teknisk utveckling och hur den påverkar barns och ungas situation i samhället. Det fjärde avsnittet *Skiljelinjer i staden*, beskriver några områden där villkor och förutsättningar för barn och unga skiljer sig åt. De första avsnitten bygger på generella antaganden om barn och unga. Det är viktigt att hålla i åtanke att varken gruppen barn eller gruppen unga är homogena. Det går skiljelinjer inom barn- och ungdomsgrupperna till exempel beroende på var man bor och vilket kön man har.

2 Att leva och bo i staden

Göteborg är kärnan och motorn i Göteborgsregionen och står för en avgörande del av attraktionskraften. För att inte regionens tillväxt ska stagnera måste staden även fortsättningsvis upprätthålla, och utveckla attraktiviteten.

2.1 Den attraktiva staden

I framtidens konkurrens om den förvärvsarbetande befolkningen gäller det att locka till sig inflyttande ungdomar. Under industrialiseringen växte företag upp på platser med goda förutsättningar för produktion och distribution. Det var där jobben skapades och dit människorna flyttade för att bygga samhällen att leva i. Numera följer företagen och jobben människorna i större utsträckning. Inflyttning av köpstarka människor skapar förutsättningar för handel, restauranger och andra servicenäringar. Människor drar människor, ungdomar drar ungdomar, drar nya företag och skapar jobb i helt nya branscher. Trenden är likadan över hela världen. Storstadsregioner växer andra regioner tappar mark. Den världsomfattande urbaniseringstrenden är positiv för Göteborgsregionen. Det är denna goda spiral som Göteborgsregionen måste utveckla. Alternativet är att spiralen börja snurra åt andra hållet med utflyttande människor och färre jobb.

Vad är det då som får barn och unga att trivas? Jobb eller studier och bostad är nödvändiga men inte tillräckliga delar för att unga ska trivas. Bland annat menar forskarna Richard Florida och Charlotte Melander att möjligheten att konsumera också hör till de avgörande faktorerna för att skapa trivsel. Unga människor flyttar dit där de kan konsumera prylar, kultur och andra upplevelser och skapa nya relationer. Människor vill vara stolta över sin stad och stadens upplevda skönhet ligger därför i topp på listan över vad som får människor att trivas. Öppenhet och tolerans är viktiga faktorer för att staden ska vara attraktiv. Unga och välutbildade söker sig helst till en stad som har rykte om sig att välkomna. Rapporten *Migration: attractiveness – openness – integration*”, (2011) av Bak Basel Economics AG visar att ur ett internationellt perspektiv är Västsverige en attraktiv region. Denna attraktivitet är i första hand ett resultat av att studenter från andra länder lockas till regionen och av att Sverige är ett samhälle som är öppet för migration från andra länder. Efter att studien genomfördes har dock reglerna för utländska studenter ändrats avsevärt, bland annat har avgifter införts, vilket resulterat i en kraftig minskning i antalet internationella sökanden. Det är därmed en stor utmaning för Göteborg att behålla denna attraktivitet.

För familjer med barn är närheten till förskolor och grundskolor med god kvalitet samt trygga bostadsområden viktiga faktorer. Likaså står närhet entill grönytor och lekplatser högt i kurs. Göteborgs satsning på att upprusta och höja kvaliteten på lekplatser är ett sätt att möta barnens behov. Nya temalekplatser och actionparker är exempel på välbesökta fritidsparker kopplade till bostadsområden, som dock ofta förutsätter att någon vuxen står för transporter till och från dessa. Frågan om barn och ungas plats i staden är inte helt konfliktfri då barns, ungas, vuxnas och äldres tillgång till stadens olika rum ska tillgodoses, vilket exempelvis visat sig för skateboardåkare vid Esperantoplatsen. Även på trafikområdet bör barns och ungas rörelse i stadsrummet beaktas för att de ska kunna ta sig till skola och fritidsaktiviteter. Trafikbarriärer är idag ett hinder för barn och ungas rörelsefrihet.

Kultur- och fritidskartan för barn och unga håller på att ritas om. Föreningsverksamheten har fortfarande stor betydelse för de yngre, 9-12 åringarna, medan traditionellt föreningsliv numera lockar allt färre äldre ungdomar i storstäderna. Andelen som ägnar sig åt någon form av motions- eller kulturutövande är dock fortfarande hög i alla åldrar. En utveckling mot temporära grupperingar kan förväntas genom den nya teknikens möjlig-

heter, då mindre hierarkiska organisationsformer och nya kulturella arenor ersätter traditionellt föreningsliv.

2.2 Att ha någonstans att bo

Till vuxenblivandet hör att flytta hemifrån och skaffa ett eget boende. Bostadsmarknadens geografiska gränser är större än hemkommunen och hänger ofta ihop med den lokala arbetsmarknaden. Mindre än hälften av de unga vuxna i Göteborgsregionen (20-27 år) har egen bostad. År 2011 bor 48 procent i egen bostad - bostadsrätt, eget hus eller hyresrätt med förstahandskontrakt, vilket kan jämföras med 59 procent år 2003. Samtidigt har andelen som flyttat hemifrån och till boenden med andrahandskontrakt, studentbostäder, kompisar med mera ökat från 21 procent till 30 procent de senaste två åren. Osäkerheten i boendet är störst bland dem som är yngre än 24 år. (*Hyresgästföreningen "Hur bor vuxna som flyttar hemifrån", 2011*).

Egen försörjning är för de allra flesta unga en förutsättning för att kunna flytta hemifrån och etablera sig på bostadsmarknaden. Osäkra anställningar begränsar möjligheterna till ett eget boende då villkoren för egna kontrakt eller bostadslån ofta kräver en fast förankring på arbetsmarknaden. Unga efterfrågar små och billiga boendeformer, men är ofta hänvisade till bostadsrätter eller dyra och nyproducerade hyreslägenheter. Ungas möjligheter att med eget kapital betala en insats eller få lån till ett bostadsköp är begränsade. Tre fjärdedelar av dem som flyttat hemifrån säger sig klara sina boendekostnader utan problem. Samtidigt säger en femtedel att de får ekonomisk hjälp av föräldrarna eller andra anhöriga. Denna andel är betydligt större 2011 än den var 2003. Unga med olika typer av funktionsnedsättningar är en grupp vars valmöjligheter och möjligheter att påverka sitt eget boende är begränsade.

Unga värderar trygghet i boendet relativt högt. Trygghet i detta sammanhang innebär att ha besittningsrätt över sin bostad och att bostadsområdet man bor i är lugnt och tryggt. I SCB:s ULF-undersökningar (Ungas levnadsförhållanden) framgår att det endast är drygt hälften av åldersgruppen 20–25 år som uppger att de trivs mycket bra i sitt bostadsområde. Flera aktuella undersökningar rapporterar också om bostadsbrist för unga. Samtidigt visar Kairos Futures attitydundersökning *Drömsamhället* från 2010 att framtidens unga kommer sträva efter tidig familjebildning och att trygghet i boende och arbete prioriteras allt högre.

2.3 Barns och ungas hälsa

Svenska barn och unga har i internationella jämförelser en god hälsa, men gruppen är på intet sätt homogen. Huvuddelen av unga mår bra och bibehåller en god hälsa genom hela uppväxttiden. Levnadsförhållanden som präglas av många riskfaktorer och otillräckligt med skyddsfaktorer kan däremot leda till ohälsa. En bra skol- och arbetsmiljö, en innehållsrik fritid och goda relationer till andra människor är viktiga skyddsfaktorer för att motverka psykisk ohälsa. Medan stress, höga prestationskrav, låga skolresultat och knappa ekonomiska förhållande hör till riskfaktorerna. Det mest betydelsefulla är dock inte att identifiera någon enskild betydande riskfaktor och försöka avlägsna denna, utan istället sträva efter att det totala antalet riskfaktorer minskar samt att öka tillgången till skyddsfaktorer för individen.

Det bör också betonas att barns och ungas ohälsa sällan går att härleda till ett specifikt område och följaktligen räcker det inte med insatser från bara en verksamhet. Det finns många studier som pekar på vikten av samverkan både mellan olika kommunala verksamheter och mellan kommunen och andra aktörer. Det kan exempelvis handla om samverkan mellan skola, socialtjänst och polis eller mellan socialtjänst och hälso- och sjukvård samt med föreningar och det lokala näringslivet. Trots det uppenbara behovet

finns det fortfarande brister i samverkan kring barn och unga. En bidragande orsak är att incitamenten att se utanför det egna verksamhetsansvaret och den egna budgeten är svaga. Det är också ofta svårt och resurskrävande att bygga upp ett fungerande system för samverkan.

Sammanfattande slutsatser

- I framtidens konkurrens om den förvärvsarbetande befolkningen gäller det att locka till sig inflyttande ungdomar. Unga och jobben dras till varandra. När det blir fler människor skapas ännu fler jobb som lockar fler inflyttande ungdomar. Inflyttning leder till en positiv spiral.
- En stads förmåga att behålla och öka antalet barn och ungdomar bland befolkningen är beroende av dess förmåga att attrahera målgrupperna. Möjligheten att konsumera, uppleva och utöva kulturaktiviteter, stadens upplevda skönhet, öppenhet och tolerans är exempel på faktorer som har stor betydelse för att barn och unga ska trivas.
- Ungas önskemål om en tidigare etablering i vuxenlivet leder till att efterfrågan på nya och flexibla bostadslösningar kommer öka avsevärt. Attraktiva bostadslösningar kommer att vara ett starkt konkurrensmedel för att locka ungdomar att bo i Göteborgsregionen.
- För att förbättra ungas levnadsvillkor och stärka de hälsofrämjande skyddsfaktorerna behöver samverkan och nya arenor mellan kommunen och övriga aktörer i samhället utvecklas.

3 Att etablera sig i vuxenvärlden

Ökat välstånd är en världsomfattande trend. Majoriteten av OECD-ländernas befolkning och stora grupper i tidigare utvecklingsländer får det allt bättre. Det står dock klart att västvärldens tillväxt i allt större grad varit baserad på en kraftigt växande skuldsättning bland stater (USA, Storbritannien, Japan och EU), hushåll (hushållens skuldsättning är rekordhög i Sverige) samt i banksystemet. Det är inte en hållbar utveckling. När pendeln svänger tillbaka och skuldsättningen i ekonomin minskar kommer det ha stor påverkan på konjunkturen, arbetsmarknaden globalt och inte minst i ett mycket exportberoende Sverige och Göteborg. Prognoserna för den ekonomiska utvecklingen under de kommande åren revideras närmast dagligen allt eftersom västvärldens skuldcris tar sig nya uttryck.

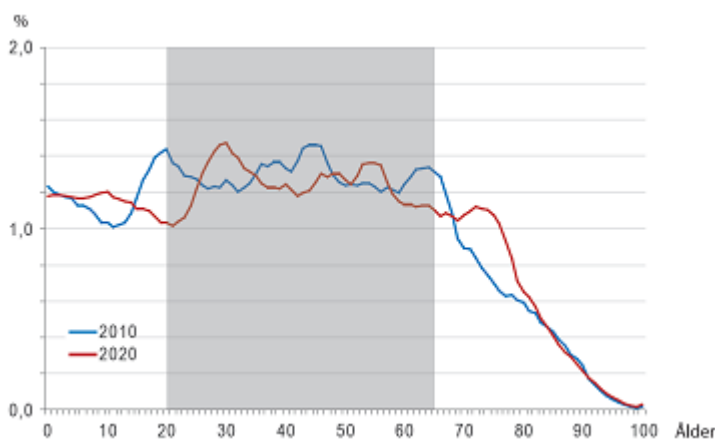
3.1 Unga blir en bristvara

Västvärlden står inför en åldrande befolkning. I Sverige befinner vi oss mitt i en generationsväxling som trots det innebär en förnyring av arbetskraften. Detta beror på att det är ungefär ett arbetsliv mellan två av våra största födelsekullar; fyrtiotalisterna och nittioalets babyboom. Under 2011 fyllde fyrtiotalisternas största årskull 65 år och den största årskullen i nittioalets babyboom 21 år.

År 2015 blir de sista fyrtiotalisterna pensionärer och de sista kullarna från babyboomen har slutat gymnasiet. Eftersom många skjuter upp såväl inträdet på som utträdet från arbetsmarknaden kommer generationsväxlingen att vara fullt genomförd ett par år senare. Då har det största arbetskraftsutträdet hittills ersatts av ett antalsmässigt lika stort arbetskraftsinträde. En stor andel av vakanserna kommer att uppstå inom offentlig verksamhet, speciellt i vårdsektorn och inom skola och barnomsorg.

Parallellt med generationsväxlingen sker en utveckling där andelen som finansierar välfärden genom förvärvsarbete minskar samtidigt som antalet som är i behov av välfärdstjänsterna ökar kraftigt. Enligt SCB:s befolkningsprognos för år 2020 kommer antalet i förvärvsaktiv ålder att öka med 100 000 individer medan antalet barn och äldre ökar med 460 000 jämfört med idag. Åldersgruppen som gör entré i arbetskraften år 2020, de som då är mellan 19 och 25 år gamla, är en jämförelsevis liten grupp. Enligt SCB:s prognoser kommer antalet 19-25-åringar att vara 185 000 färre än idag. Om de spelar sina kort rätt kommer de i viss mån att komma till dukat bord på arbetsmarknaden.

Figur 3.1 Befolkningens ålderstruktur 2010 och 2020- Riket

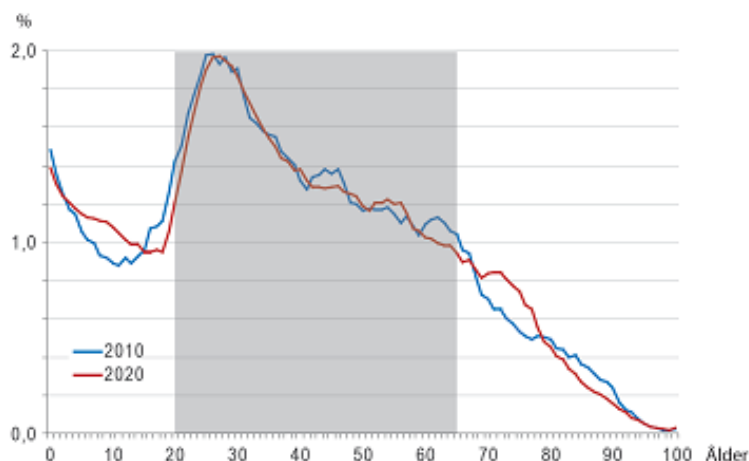


Diagrammet visar varje åldersgrupps andel av befolkningen 2010 (blått) och 2020 (rött). Det gråa området visar de förvärvsaktiva åldrarna.

Källa: SCB

Problematiken med en krympande andel i förvärvsaktiv ålder och kraftigt ökad efterfrågan på välfärdstjänster kommer ur ett rent befolkningsperspektiv inte att drabba Göteborg i samma omfattning som riket. I likhet med andra storstäder så fylls Göteborg på genom ett stort flyttöverskott av unga vuxna. Detta gör att åldersfördelningen i stora drag ser likadan ut varje år, med tyngdpunkten på unga vuxna i 20 – 35-årsåldern. Det bör dock tilläggas att det kommunalekonomiska utjämningsystemet gör att den finansiella effekten av att det blir färre i förvärvsaktiv ålder som ska generera skatteintäkter för att finansiera behoven hos en alltmer åldrande befolkning, fördelas över rikets kommuner och är därmed ett generellt problem för samtliga kommuner, vilket också påverkar Göteborg.

Figur 3.2 Befolkningen åldersstruktur 2010 och 2020 – Göteborg



Diagrammet visar varje åldersgrupps andel av befolkningen 2010 (blått) och 2020 (rött). Det grå området visar de förvärvsaktiva åldrarna.

Källa: Stadsledningskontoret, Samhällsanalys och Statistik

Gruppen i förvärvsaktiv ålder, 20 – 64 år, kommer att växa med 30 000 personer fram till år 2020. Grupperna barn och äldre kommer tillsammans att under samma tidsperiod öka ungefär lika mycket. Detta innebär att gruppen barn och äldre andelsmässigt växer något mer än gruppen i förvärvsaktiv ålder. En ökande andel av arbetskraften kommer alltså att behövas inom skola, vård och omsorg, men skillnaden i Göteborg blir inte så dramatisk som i riket i sin helhet. Detta förutsätter dock att staden även fortsättningsvis attraherar unga inflyttare i minst samma höga grad som idag. Bland de inrikes inflyttande till Göteborg är 19-25-åringarna den stora gruppen. Det är en grupp som minskar ordentligt i antal till år 2020, och som kommer att vara efterfrågade i hela landet. Det är därför nödvändigt att arbeta aktivt för att attrahera 19 – 25-åringarna.

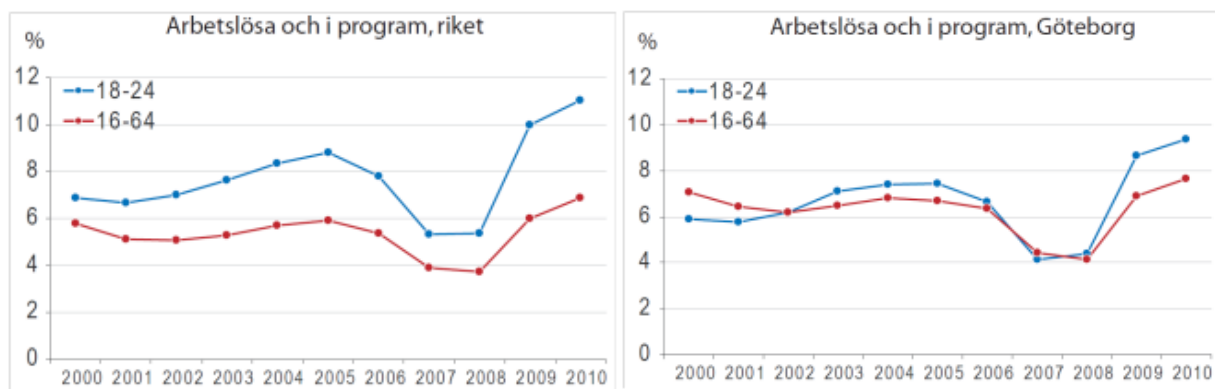
Nivåerna på den andra stora inflyttningsgruppen, invandringen, är svårare att förutsäga. Arbetskraft kommer att bli en bristvara i stora delar av västerlandet. Det blir global konkurrens om arbetskraft. Arbetskraften kommer i allt högre utsträckning att söka sig till de områden där det finns möjligheter och utmaningar och där andra unga finns. Lyckas man att skapa en sådan miljö så finns det goda möjligheter att attrahera högutbildad och motiverad arbetskraft både inom landet och från utlandet

3.2 Arbetsmarknaden förändras

Sysselsättningen har ökat under flera år i Sverige. Arbetsförmedlingens prognos för tiden fram till 2013 visar att sysselsättningen kommer att minska. Prognosen visar också att arbetslösheten kommer stiga från dagens 7,6 till 8,5 procent. Nationellt är arbetslösheten bland unga högre än den totala arbetslösheten, oavsett konjunkturläge. I Göteborg klarar sig de unga jämförelsevis något bättre jämfört med riksgenomsnittet. Såväl nationellt som i Göteborg stiger dock ungdomsarbetslösheten mer och snabbare när konjunkturen viker och arbetslösheten stiger. Det är inte i sig något konstigt, unga har vanligen

en svagare anknytning till arbetsmarknaden och får ofta gå först när det blir uppsägningar. Det finns idag inget som tyder på att detta förhållande kommer att förändras under de närmaste åren. Den prognostiserade arbetslösheten fram till 2013 antas stiga mest för de utsatta grupperna, vilket riskerar att öka den strukturella arbetslösheten och långvarigt lämna stora grupper utanför arbetsmarknaden. Särskilt stora svårigheter på arbetsmarknaden bedöms ungdomar med bristfällig utbildning få. Fler grupper som kommer att möta svårigheter är utrikes födda, speciellt de som är födda utanför Europa, funktionsnedsatta samt personer med förgymnasial utbildningsnivå. Utomeuropeiskt födda ungdomar som lämnar utbildningssystemet i förtid är därför särskilt utsatta på arbetsmarknaden.

Figur 3.3 Arbetslösa i program, 18-64 år, Riket och Göteborg



Ungdomsarbetslösheten (blått) och totala arbetslösheten (rött) under 2000-talet i riket och i Göteborg. Man måste vara inskriven på Arbetsförmedlingen för att räknas in i statistiken, siffrorna ska inte förväxlas med SCB:s officiella arbetsmarknadsstatistik.

Källa: Arbetsförmedlingen

3.2.1 Gott om jobb inom skola, vård och omsorg ...

Mot bakgrund av den demografiska utveckling som beskrivs ovan förmodas efterfrågan på skola, vård och omsorg öka, samtidigt som en stor andel av dem som idag jobbar inom sektorerna lämnar arbetskraften. Detta kommer att kräva omfattande nyrekryteringar. Trenden är dessutom att allt färre unga söker sig till arbete inom offentlig sektor. Dessa sektorer utgör inte heller en attraktiv arbetsmarknad för män. För att locka ung arbetskraft krävs sannolikt nya eller ökade incitament i form av status- och/eller lönehöjning. Detta innebär att de jämförelsevis små åldersgrupper som år 2020 är 19 – 25 år kommer att finna sig efterfrågade på arbetsmarknaden. De kommer sannolikt att behövas politiska initiativ för att möjliggöra en snabb etablering (för att bredda skattebasen) och relativt goda löner även för lågutbildad arbetskraft (för att kunna möta efterfrågan).

3.2.2 ... och för högutbildade med "rätt" utbildning

Det finns tecken som tyder på en utveckling mot en tudelad arbetsmarknad bestående av mer okvalificerade servicejobb som inte kräver lång utbildning och en grupp arbeten med höga krav på flexibilitet, utbildning och ny kompetens, vilket har påtalas av bland andra forskaren Richard Florida. Den stora mellangruppen av yrken kommer att minska på grund av ökad användning av ny teknik och automatisering.

En ökad koncentration av globala innovationscentra och en förskjutning från traditionell till kunskapsbaserad produktion kräver annan kompetens när ny teknik och informationsteknologi ersätter gammal produktion. Rationalisering och automatisering av produktion och tjänster kräver också det nya kompetens. Förmåga till kommunikation, sam-

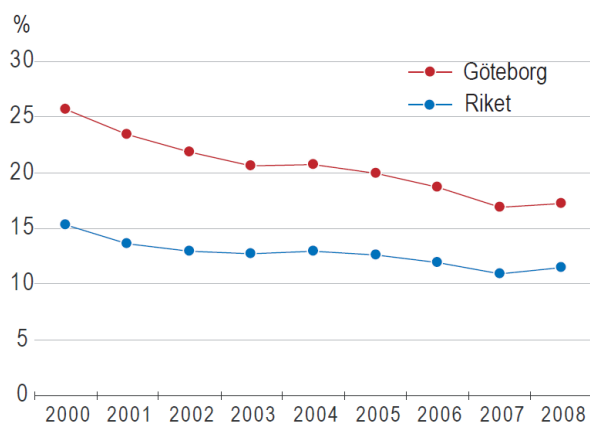
arbete och utveckling av nätverk är redan idag nödvändiga kompetenser. Om de unga ska kunna konkurrera om framtidens jobb behöver de förhålla sig till en ökad rörlighet över nationsgränser, vilket kräver såväl språkkunskaper som kulturkompetens.

Ungas syn på utbildning tenderar att bli allt mer instrumentell och nyttoinriktad. Dagens unga tvekar vid valet av utbildning, vilket är en konsekvens av att omvärlden för många känns osäker då kunskaper och kompetenskrav snabbt förändras, arbetsmarknaderna vidgas och konkurrensen med arbetskraft från övriga världen skärps. Samtidigt är fler studenter inskrivna vid svenska universitet och högskolor idag än någonsin tidigare. Det är troligt att framtidens unga blir alltmer noggranna när de väljer utbildning. För dem som träffar rätt kommer tillgången till utvecklande yrken sannolikt att vara god. Det är viktigt att unga även i framtiden vågar investera i utbildning.

3.3 Barnfamiljernas ekonomi

Föräldrarnas etableringsgrad påverkar barnens ekonomiska villkor. Under 2000-talet har välståndökningen kommit de svenska barnfamiljerna till del, en ökning som dock varit ojämnt spridd och inte nått alla. Skillnader i välstånd kan till exempel belysas genom att redogöra för fattigdomsutvecklingen. Barns fattigdom mäts på två olika sätt – absolut och relativt. Rädda Barnens definition av barnfattigdom är absolut och innebär att hushåll som antingen uppbär försörjningsstöd eller har en disponibel inkomst som, justerat för hushållets sammansättning, inte täcker skäliga levnadsomkostnader klassificeras som ekonomiskt utsatta. Den absoluta barnfattigdomen har minskat såväl nationellt som i Göteborg under 2000-talet. Av diagrammet nedan framgår också att minskningstakten är högre i Göteborg, men att andelen barn i ekonomiskt utsatta hushåll alltså är högre i Göteborg jämfört med riksgenomsnittet.

Figur 3.4 Andel barn i ekonomiskt utsatta hushåll



Källa: Rädda Barnen

EU använder sig av en relativ fattigdomsdefinition. Ett hushåll med en disponibel inkomst lägre än 60 procent av medianinkomsten i landet klassificeras som fattigt med den relativa definitionen. Detta mått mäter snarast klyftorna i samhället, hur stora inkomstskillnaderna är. Med denna definition har andelen barn i fattiga hushåll i Sverige tvärtom ökat under den senaste tioårsperioden, framför allt bland barn till ensamstående föräldrar. Trenden är således att andelen barn som lever i hushåll med en inkomst som inte täcker skäliga levnadsomkostnader minskar men att skillnaderna i ekonomiska förutsättningar barn emellan ökar.

3.4 *Drömmar om framtiden*

Unga utgör ingen homogen befolkningsgrupp, men vissa gemensamma drag framträder när unga i Göteborg beskriver sina framtidsdrömmar. Attitydundersökningar bland ungdomar genomförda av Kairos Future och Västsvenska Handelskammaren år 2010 visar bland annat att ungas drömmar om vuxenlivet är jordnära och präglas av traditionella värderingar där arbete, familj och ett tryggt boende står i centrum och högst upp på listan. Likaså framträder ett mönster som innebär att unga inte har särskilt starka drömmar att starta egna företag. Detta är inget nytt, men framträder tydligare än tidigare om man jämför attityder och inställning över tid. Oron för att bli arbetslös och fattig finns hos flertalet unga.

Det finns ett underliggande behov av att hitta ordning och sammanhang i en värld som uppfattas som alltmer komplex och oförutsägbar. Föreställningar om att unga uppskattar en hög grad av ”flexibilitet” i arbetslivet för att de ska kunna förverkliga sina drömmar är vanliga, speciellt hos arbetsgivare, men vederläggs om och om igen i enkäter och undersökningar. De unga själva vill ha tryggare anställningsformer och större möjlighet att påverka sina arbetsvillkor. Ungas villkor är ofta tidsbegränsade anställningar, vikariat eller osäkra arbeten i bemanningsföretag, vilket tillsammans med förlängd studietid motverkar en sänkt etableringsålder och alltså går på tvärs mot de ungas behov och önsknings.

Sammanfattande slutsatser

- Ungas etablering underlättas av den demografiska utvecklingen. Under de närmaste åren kommer en generationsväxling mellan 1900-talets två största åldersgrupperna, 40-talisterna och de tidiga 90-talisterna, att ske.
- Det blir konkurrens om de unga när de sena 90-talisterna väljer utbildningsort och gör sitt inträde på arbetsmarknaden.
- Matchningen av kompetenskrav och intresse för de olika lediga jobben blir än viktigare då rekryteringsbehovet inom vård, skola och omsorg ökar mot bakgrund av stora pensionsavgångar inom området samt större målgrupper för tjänsterna.
- Arbetslösheten går från att ha varit konjunkturell till strukturell. Grupper som är särskilt utsatta riskerar att bli långtidsarbetslösa i högre utsträckning, vilket leder till förstärkt utanförskap.
- Tidbegränsade anställningar, vikariat och osäkra arbeten i bemanningsföretag, motverkar en sänkt etableringsålder.

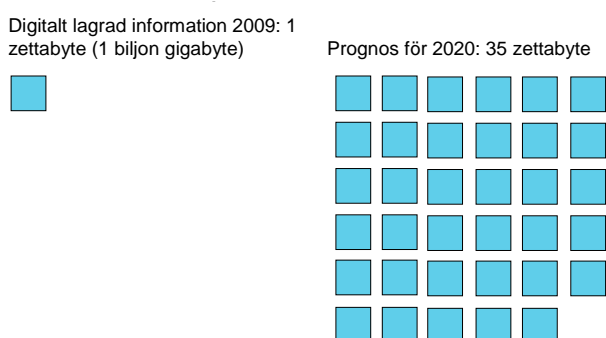
4 Tekniken ger nya beteende och nya beteenden ger ny teknik

Tillgång till information och förutsättningar för kommunikation ökar explosionsartat och suddar ut såväl nationsgränser som begränsningar i möjligheter att kommunicera mellan människor. Vi står inför ett komplext, alltmer internationaliserat och gränslöst samhälle.

4.1 Informationsexplosionen

Den digitala revolutionen är minst lika stor som den industriella. IT-branschen i Sverige är redan idag större än jordbruks- och byggsektorn tillsammans. Det finns nu fler datorer än människor i de svenska hushållen; 2,8 datorer och 2,5 personer. År 2020 kommer datorerna att vara ungefär 200 gånger snabbare än dagens och ha en minneskapacitet som är 1 000 gånger så stor.

Figur 4.1 Mängd information som finns sparad 2009 och prognos för 2020



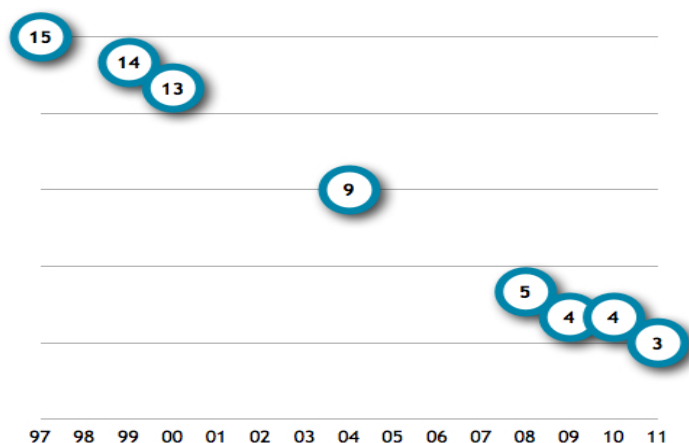
Källa: Kairos Future

Informationen kommer att vara tillgänglig i stort sett var och när som helst till väldigt låga kostnader. Att kunna förstå, bearbeta, visualisera och kommunicera den tillgängliga informationen blir mycket viktiga färdigheter. Det kommer att uppstå skillnader till följd av vilka som kan hantera, förstå och dra nytta av informationen. Traditionella mediekanalet kommer inte längre att vara först med nyheter och annan information eller ha kontroll över vad läsarna tar del av. Möjligheten att upptäcka motstridiga budskap och sprida sina upptäckter ökar.

Dagens ungdomsgeneration har i princip varit uppkopplad med modersmjölken och har svårt att föreställa sig en värld utan Internet, sociala medier, wikier, nätverkande och smartphones. Det är naturligt att utveckla och lägga ut egna appar, skriva i wikipedia och ladda upp filmer på YouTube. Ungdomarna är inte enbart användare utan vill också vara medutvecklare och skraddarsy egna lösningar.

Internetanvändningen har sedan slutet på 90-talet spridit sig allt längre ner i åldrarna. I rapporten *Svenskarna och Internet2011* av Olle Findahl redovisas att för elva år sedan var 13-åringar den yngsta åldersgrupp där minst hälften börjat använda Internet. År 2011 ligger gränsen kring tre år.

Figur 3.2 När började hälften av en åldersgrupp använda Internet?



Källa: Svenskarna och Internet 2011, .SE

Nätverk ersätter hierarkier och skapar nya öppna och decentraliserade sociala strukturer. Nätverksorganisering utmanar hela vårt sätt att tänka och traditionella institutioner såsom nationalstaten, kyrkan, kulturen och språket eftersom människor ingår i andra och nya nätverk. Nätet finns överallt och hela tiden. I september 2011 hade Facebook mer än 800 miljoner aktiva användare. Nästan alla svenska ungdomar i 20-årsåldern är medlemmar. Nya kommunikationslösningar ersätter dagens inom en snar framtid.

Unga önskar bli individuellt bemötta, det vill säga att deras frågor behandlas som unika istället för att de bli hänvisade till standardsvar eller allmän information. De kommer inte längre kunna delas upp i homogena grupperingar med liknande behov utan förväntar sig personliga anpassningar och unika produkter

4.2 Unga utövar inflytande på sitt sätt

Barn och unga är engagerade i samhällsfrågor och vill vara med och påverka utvecklingen av för dem viktiga områden, visar såväl Kairos Futures attitydundersökning *Drömsamhället* från 2010 som Fokus Attityd 2010 av Västsvenska handelskammaren. Många unga engagerar sig i samhällsproblem framförallt lokalt, men även nationellt och globalt. Få känner dock att de kan påverka samhällets utveckling. Flera studier visar att ungdomar som är nöjda med sin skolgång och fritidsaktiviteter också upplever att de kan påverka samhället, medan ungdomar som känner sig orättvist behandlade av samhället tycker att deras egen möjlighet att påverka är betydligt lägre. Även arbetslöshet i familjen sänker ungdomarnas tilltro sin egen påverkansmöjlighet.

Det är också tydligt att traditionella former för engagemang via fasta föreningar eller partier ofta inte tilltalar dagens unga, som i första hand vill påverka genom det egna nätverket, och i andra hand genom direktkontakt med beslutsfattare. Detta är en utveckling som i ljuset av den tekniska utvecklingen kan förväntas fortsätta. Sociala medier gör att människor som delar samma intressen och brinner för samma frågor lätt hittar varandra. En enskild person kan via ett upprop samla flera tusen personer till gemensam aktion. Människor utanför politiska partier samlas utifrån att man delar en gemensam värdering och vill uttrycka en åsikt. Förändringar kan ske snabbt, utanför politiken, utifrån gemensamt agerande i nätverk. Opinionsbildandet avinstitutionaliseras.

Av bland annat Kairos Futures attitydundersökning framgår att det finns ett "sug" hos dagens unga att finna trygga strukturer och sammanhang att hänga upp tillvaron på. Den unge rebellen som söker uppror och frigörelse har varit stereotyp så länge att dagens ungdom revolterar med struktur och samhörighet. Det hänger sannolikt ihop med den

turbulenta ekonomiska fas som världen går igenom, och som troligen kommer att präglade perioden fram till 2020.

Vissa inslag i de ungas sökande efter sammanhang är oroväckande. Det finns värderingsstudier som visar att många unga tappat tron på demokratin, och skulle föredra ”en stark ledare” som inte behöver bry sig om demokratiska val. Samtidigt växer problemen med ökande gängbaserat våld. Rekryteringen till kriminella gäng torde underlättas av ungdomars sökande efter fastare struktur och starkare ledarskap. Det framstår med andra ord som om destruktivt ledarskap i vissa fall fyller ett tomrum som lämnats av samhället och vuxenvärlden.

Sammanfattande slutsatser

- I en värld där tillgången till information inte längre är exklusiv, utan tillgänglig för alla, blir förmågan att kunna sälla och bearbeta och värdera informationen viktigare än att besitta kunskap.
- Opinionsbildning finner nya former och nya arenor. Det finns ett glapp mellan dagens demokratiska system och ungdomars sätt att kommunicera och uttrycka sig.

5 Skiljelinjer i staden

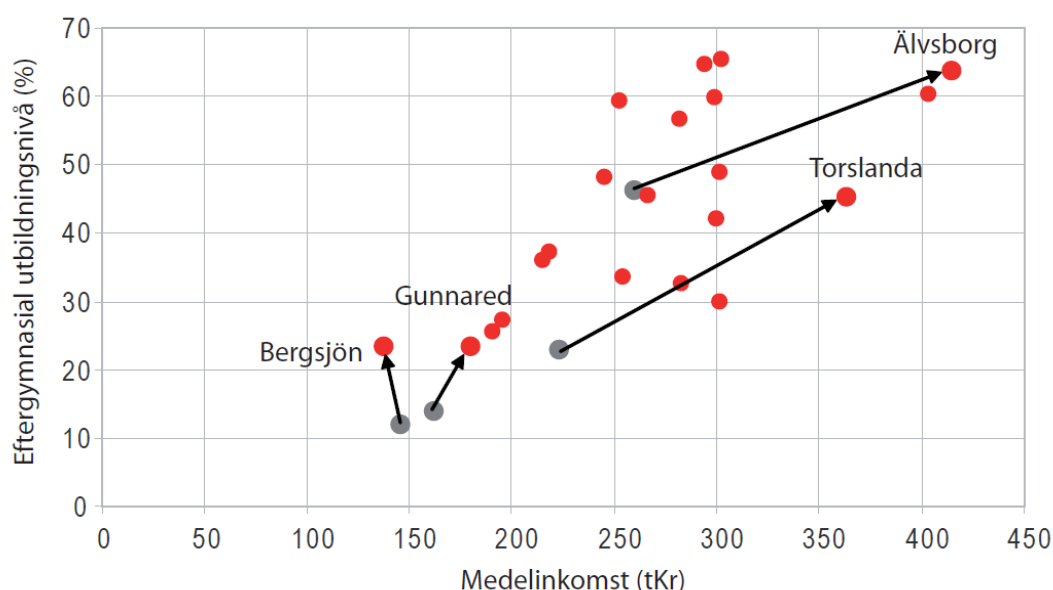
I avsnitt 2, 3 och 4 har ett antal olika framtidsbilder av olika aspekter i barns och ungas liv lyfts fram. Varken dagens verklighet eller den förväntade utvecklingen ser dock lika ut för alla barn och unga i staden. Var man bor och vilket kön man har är två tydliga skiljelinjer för gruppen.

5.1 Geografiska skiljelinjer

Göteborg präglas av allt större mångfald, sett till såväl livsstil som värderingar och etnicitet. Större delen av denna utveckling är positiv, och varken möjlig eller önskvärd att begränsa. Samtidigt finns en risk att samhällsutvecklingen leder till att vissa barn och unga missgynnas och hamnar i utanförskap.

Boendesegregationen har ökat och det finns inga tecken på att bostadsområdena kommer att bli mer blandade. Snarare är avstannad eller ytterligare segregation att vänta. Barns och ungas förutsättningar inom i stort sett alla delar av livet varierar utifrån geografiska skiljelinjer i staden. De socioekonomiska förutsättningarna är ett exempel. De röda prickarna i diagrammet nedan visar sambandet mellan eftergymnasial utbildningsnivå och medelinkomst år 2009 i stadens dåvarande 21 stadsdelar. Pilarna och de grå prickarna visar utvecklingen sedan 1992 för fyra utvalda områden. Spridningen mellan områdena är stor och klyftorna har ökat dramatiskt under perioden.

Figur 5.1 Andel med eftergymnasial utbildning och medelinkomst 1992 -2009



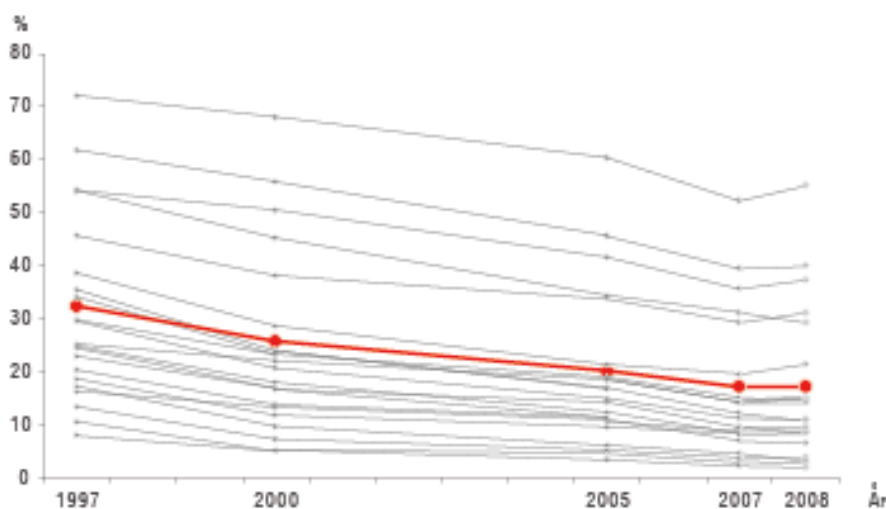
Källa: SCB, bearbetning Stadsledningskontoret – Samhällsanalys och Statistik

I Bergsjön har utbildningsnivån fördubblats mellan 1992 och 2009, men ligger fortfarande på en låg nivå, och medelinkomsten har sjunkit. I Älvsborg däremot har medelinkomsten stigit med 150 tkr och andelen med eftergymnasial utbildning ökat med nästan 15 procentenheter. De bostadsområden som har högst andel invånare med utländsk bakgrund har även de lägsta medelinkomsterna och lägst utbildningsnivå. I Studieförbundet Näringsliv och Samhälles Välfärdsrapport 2009, *Segregation i storstäderna* granskades segregation ur flera perspektiv. Utgångspunkten var att segregationen i samhället inte endast utgörs av var människor med olika egenskaper bor, utan också var de jobbar, går i skola och hur de bildar familj. Om olika grupper är åtskilda i boendet, men jobbar och går i skola tillsammans i stor utsträckning, kan man hävda att segregationen är ett

mindre problem än om uppdelningen finns på flera av samhällets arenor. Resultaten i rapporten visar tydligt att den etniska segregationen gäller i alla de undersökta perspektiven, alltså inte bara i boendet utan även på arbetsmarknaden, i skolan och i familjebildningen.

Ett annat tydligt exempel på skillnader i staden är förekomsten av barnfattigdom. År 2008 beräknades barnfattigdomen till 17,2 procent för Göteborg, medan genomsnittet bland Sveriges kommuner var 11,5 procent. Skillnaderna i staden är stora med en spännvidd från Bergsjöns 55 procent till Torslandas 2 procents barnfattigdom. Den röda linjen i diagrammet nedan är Göteborgs värde och de grå linjerna representerar stadsdelarna i den tidigare stadsdelsorganisationen. Trenden är positiv men spridningen inom Göteborg är mycket stor.

Figur 5.2 Andel barn i ekonomiskt utsatta hushåll

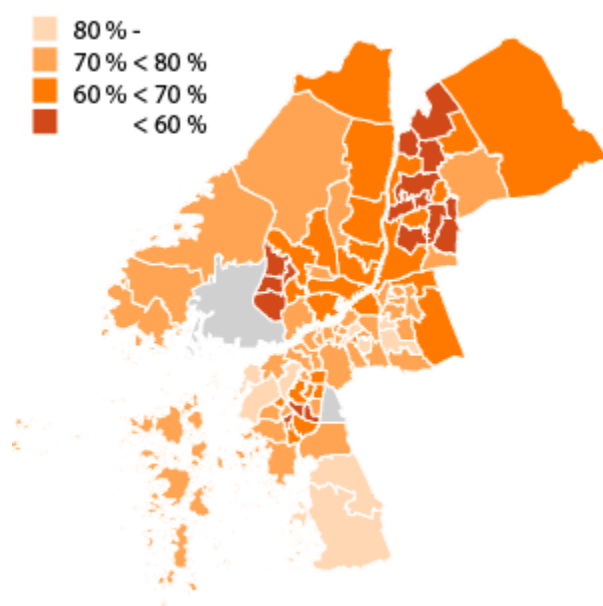


Källa: Rädda Barnen

Barn i resurssvaga områden har lika höga krav på vad man vill ha för saker som barn som växer upp i resursstarka områden, visar Erika Lundby i sin forskning. Unga människor i dag är mer utsatta för reklam än tidigare generationer. Lundby säger vidare att många barn uppger att de är oroliga för att bli mobbade eller uteslutna. Att de inte har råd att hänga med på det som kompisarna gör. Föräldrar med lägre inkomster tenderar att offra sig själva för att i minsta möjliga mån behöva dra ned på utgifterna för barnen.

Ytterligare ett exempel på skiljelinjer i staden är befolkningens hälsa. Den nationella folkhälsoenkäten som genomförs varje år av Folkhälsoinstitutet och Västra Götalandsregionen visar att hälsa har en tydlig geografisk variation

Figur 5.3 Andel per primärområde (16 – 84 år) som uppfattar sin egen hälsa som god. Genomsnitt 2006 – 2010.



Primärområdena Arendal och Högsbo, i grått, har för få svarande för att redovisas.

Källa: FHI/VGR, Nationella folkhälsoenkäten – Hälsa på lika villkor

I kartan ovan visas andelen som upplever sin egen hälsa som god i stadens primärområden (den geografiska nivån under stadsdelarna). De mörkaste områdena, de som har lägst andel god självupplevd hälsa, ligger runt Frölunda Torg, i Biskopsgården, Bergsjön och Angered. Bäst hälsa anser sig invånarna i Askim, Älvsborg och delar av Centrum och Örgryte ha. Hur invånarna upplever sin hälsostatus följer samma mönster som den socioekonomiska uppdelningen av staden.

Segregation i sig behöver inte vara enbart negativ, men det finns stora risker för barn och ungdomar som växer upp med flera ogynnsamma villkor. Bland annat har Bo Vinnerljung i sin forskning visat att barn som växer upp under mycket knappa ekonomiska förhållanden samt barn som anländer till Sverige under uppväxttiden löper betydligt större risk än andra att få dåliga livsvillkor som vuxna. Han visar också att den i särklass starkaste skyddsfaktorn för att förbättra de framtida livsvillkoren är en fullgod skolgång. Familjens ekonomi, barnets eller den unges framgång i utbildningssystemet samt i viss mån etnisk härkomst hör även till risk- respektive skyddsfaktorer för ofärd enligt Socialstyrelsens rapport *Olika villkor – Om levnadsförhållanden, risker och kommunala kostnader för barn och unga*, 2010.

5.2 Skiljelinjer utifrån kön

Frågan om jämställdhet uppmärksammas och prioriteras i många sammanhang, ändå kan vi fortfarande se skillnader.

Skillnader mellan flickors och pojkars resultat inom utbildningssystemet kvarstår. I mer än ett decennium har Göteborgs flickor haft ett genomsnittligt meritvärde i årskurs nio som legat mellan åtta och elva procent över pojkarnas. Betydligt fler kvinnor än män är inskrivna vid Sveriges universitet och högskolor.

Även inom hälsoområdet finns skillnader mellan könen. Självrapporterade psykiska besvär såsom nedstämdhet och sömnsvårigheter är betydligt vanligare hos flickor och kvinnor än hos pojkar och män. Framöver finns anledning att särskilt uppmärksamma

dels pojkar som lämnar skolsystemet i förtid, dels högpresterande flickor som ställer mycket höga krav på sig själva. Båda dessa grupper löper stora risker för framtida ohälsa.

Kvinnor söker sig i allt högre utsträckning till traditionellt manliga yrkesområden, vilket breddar valmöjligheterna för kvinnor. De traditionellt kvinnliga yrkessektorerna attraherar dock inte männen. Konkurrensen om ung arbetskraft till kvinnodominerade sektorer kommer att kräva nya incitament i form av höjda löner och förbättrade arbetsvillkor, vilket kan gynna kvinnorna.

Sammanfattande slutsatser

- De geografiska skiljelinjerna i staden förstärks och det finns inget som tyder på att utvecklingen avstannar.
- Kvinnor breddar både sina utbildnings- och yrkesval mot traditionellt manliga domäner. Män är fortfarande i hög grad kvar i traditionella könsmonster.