



Instruktion för profilprodukter

Innehåll

Innehåll

Logotyp och tryckteknik	3
Stadenövergripande profilprodukter	5
Namnskylt och ordensband.....	6
Diplom, intyg och tackcertifikat.....	7
Nyckelband, penna, knapp och tygkasse.....	8
Kläder.....	9
Namnbrickor.....	12
Profilprodukter i kampanjer	13
Evenemangsflagga, namnskylt och ordensband.....	14
Diplom, intyg och tackcertifikat.....	15
Nyckelband, penna, knapp och tygkasse.....	16
Kläder.....	17

Logotyp och tryckteknik

Alla profilprodukter ska kommunicera Göteborgs Stad som avsändare.

För att logotypen ska framträda tydligt och fungera behöver du både välja rätt logotyp beroende på tryckteknik och placera den korrekt på produkten.

Det måste också finnas en viss friyta utan text eller grafiska element. Friytan ska som minst motsvara den versala bokstaven G i ordbilden Göteborgs Stad.

Den liggade logotypen ska vara minst 20 mm bred och den stående minst 15 mm hög.



Minsta höjd
15 mm/75 px



Logotypen i fullfärg används till exempel vid transfertryck, digitaltryck och sublimationstryck.



Den streckade svarta eller vita logotypen används vid screentryck.



Logotyp och tryckteknik

De här är de vanligaste tryckteknikerna som används på profilprodukter:

Screentryck

Screentryck är den vanligaste och ofta billigaste trycktekniken. Den kan till exempel användas på vävda nyckelband, tygkassar och ballonger. Vid screentryck används olika shabloner för varje färg.

Tampotryck

Tampotryck är särskilt lämpad för produkter med ojämna ytor som till exempel pennor.



Sublimationstryck

Sublimationstryck kan till exempel användas på pennor och kläder. Det är ett fullfärgstryck som kan tryckas på hela produkten, till och med över sömmar. Tänk på att trycket kan blöda cirka 0,2 mm och därför inte är lämpligt vid detaljerade tryck.

Flexotryck

Flexotryck används ofta på arbetskläder. Det är flexibelt, följsamt och tål höga temperaturer och yttre påverkan.

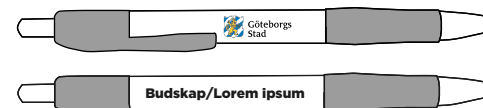


Digitaltryck

Digitaltryck kan till exempel användas på ballonger och pennor. Det har inga begränsningar i antalet färger och kallas ibland fototryck.

Transfertryck

Transfertryck kan till exempel användas på pennor och kläder. Den här tekniken fungerar på samma sätt som screentryck fast med ark, så kallade transfermärken, som värms på produkten. Transfermärken kan lagras för att användas igen, till exempel vid omtryck.



Stadenövergripande profilprodukter

Göteborgs Stads kommunikation ska vara tydlig, öppen, aktiv och trovärdig och vi ska kommunicera som **en** stad. Boende, besökare och näringsliv ska känna till vad staden gör och varför. Då blir det enkelt att ta del av och påverka stadens service och tjänster.

Ibland behöver vi profilprodukter som representerar Göteborgs Stad som helhet. Det kan till exempel vara ceremoniprodukter, namnskyltar och eller arbetskläder som ska fungera på samma sätt inom flera av stadens verksamheter.

Namnskylt och ordensband



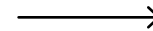
Namnskylt

På namnskyltar används Göteborgs Stads huvudfärg göteborgsblå eller vitt som bakgrundsfärg. Namn, efternamn, förvaltnings- och bolagsnamn skrivs med vit text mot blå bakgrund och svart text mot vit bakgrund.



Ordensband

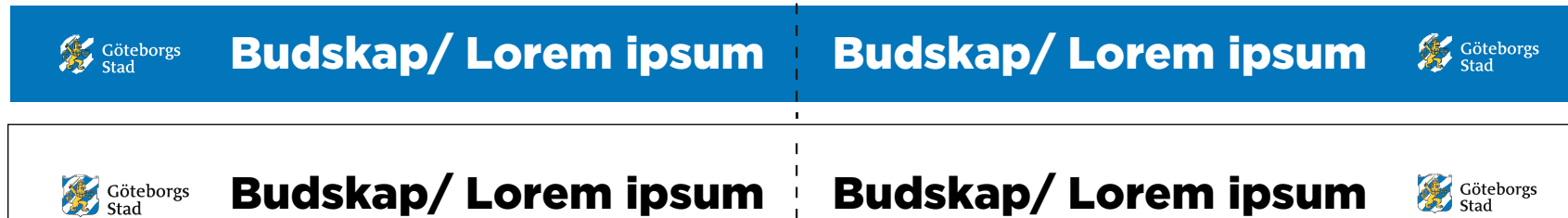
Anpassa textstorleken efter hur omfattning texten är.



Den här delen hamnar på baksidan.

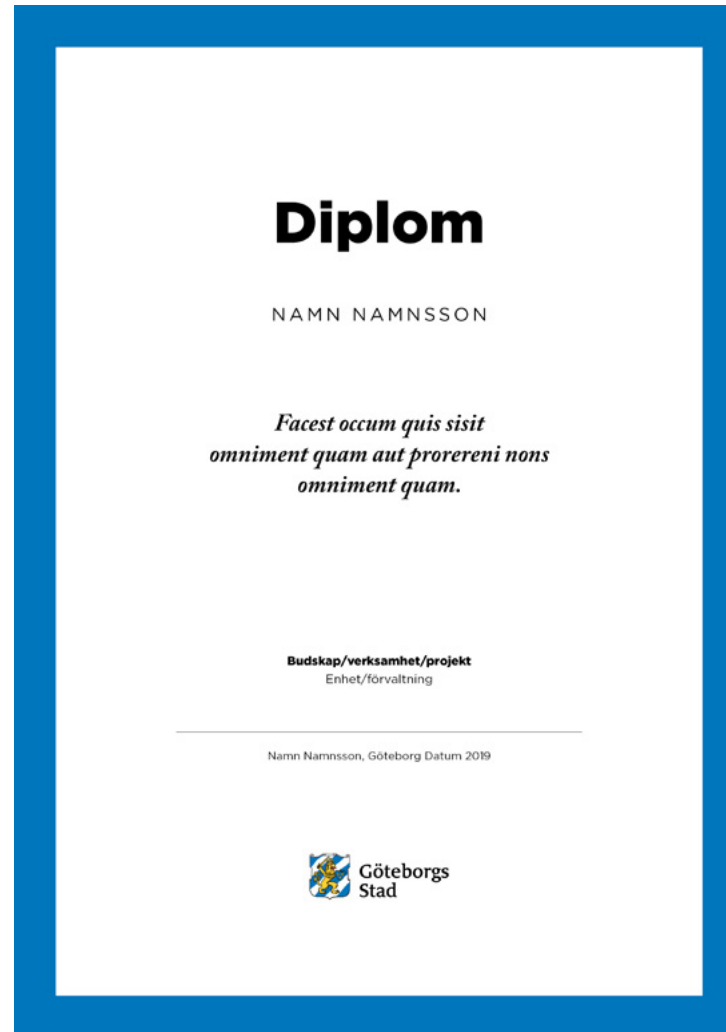
Här viks bandet

Den här delen hamnar på framsidan.



Diplom, intyg och tackcertifikat

Diplom, intyg och tackcertifikat finns i olika utföranden för olika tillfällen. I layoutbiblioteket finns varianter i utfallande för tryck och utskrifts-
anpassad med marginal runt.



Nyckelband, penna, knapp och tygkasse



Knapp

Logotypen placeras centrerat om inget annat ska rymmas på knappen.

Ska knappen också innehålla text placeras logotypen centrerat under texten.

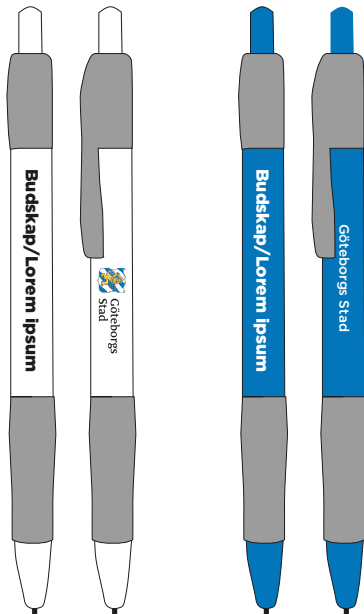
Tänk på att både text och logotyp behöver god marginal runt om.



Penna

Logotypen placeras på ena sidan av pennan och budskap eller annan text på den andra sidan.

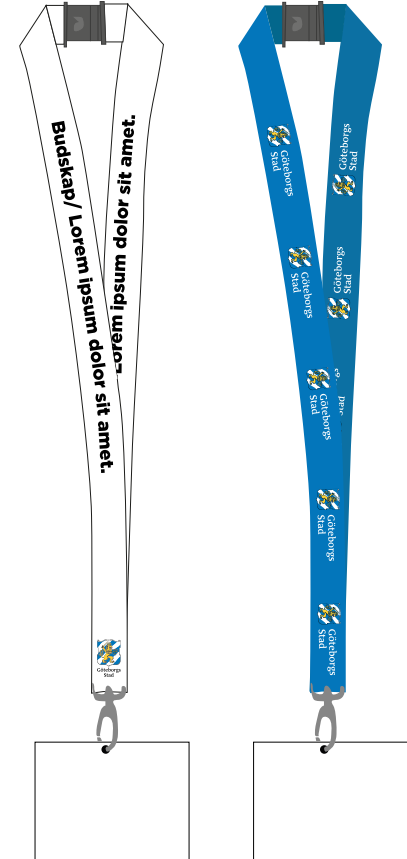
Kan logotypen inte tryckas i minst 20 mm bredd används ordbilden Göteborgs Stad i Gotham medium.



60 mm

Tygkasse

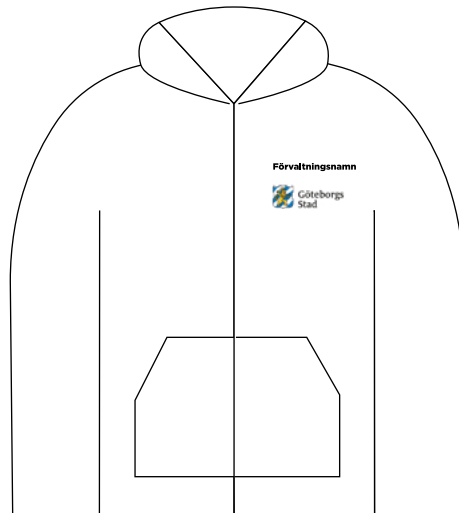
Logotypen placeras i nedre högra hörnet.



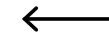
Nyckelband

Stående logotyp placeras längst ner på bandet med marginal runt. Det går också bra att upprepa liggande logotyp över hela bandet.

Kläder



T-shirt framsida
Liggande logotyp 70 mm bred, placeras på framsidan, till vänster i brösthöjd cirka 18 cm från nacken.



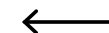
↑ **Hoodie framsida**
Liggande logotyp 70 mm bred placeras på framsidan av tröjan, till vänster i brösthöjd cirka 18 mm från nacken.

Då enhet eller förvaltningsnamn måste synas på framsidan av tröjan skrivs det i Gotham black och placeras ovanför logotypen.

↑ **Hoodie baksida**
Budskap, enhet, förvaltningsnamn eller annan text placeras på baksidan av tröjan i Gotham black.



T-shirt baksida
Budskap eller annan text skrivs i Gotham Black och placeras cirka 10 cm från nacken.



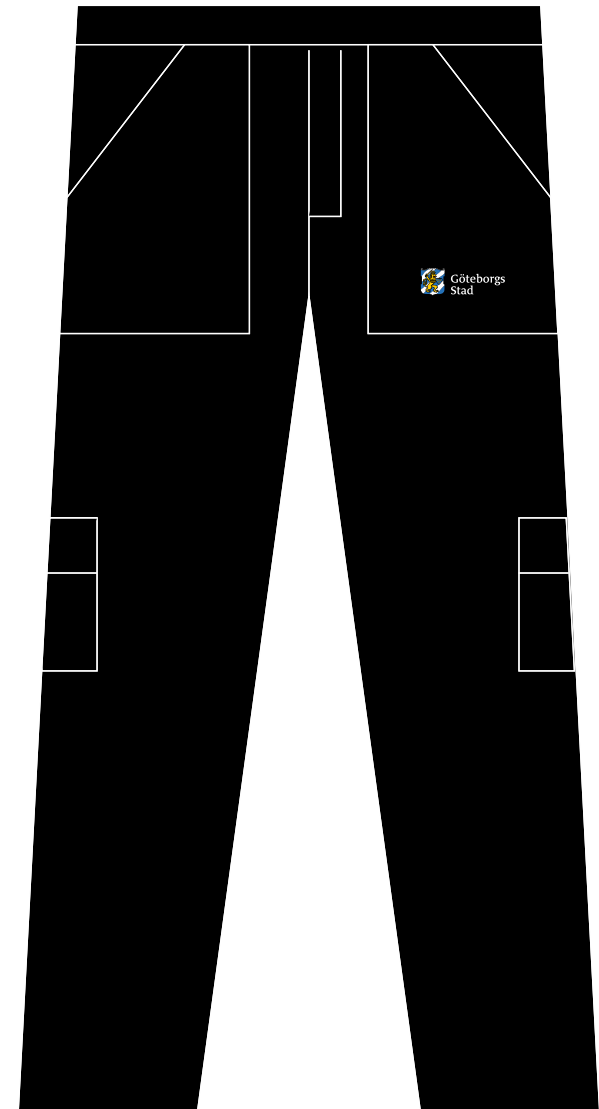
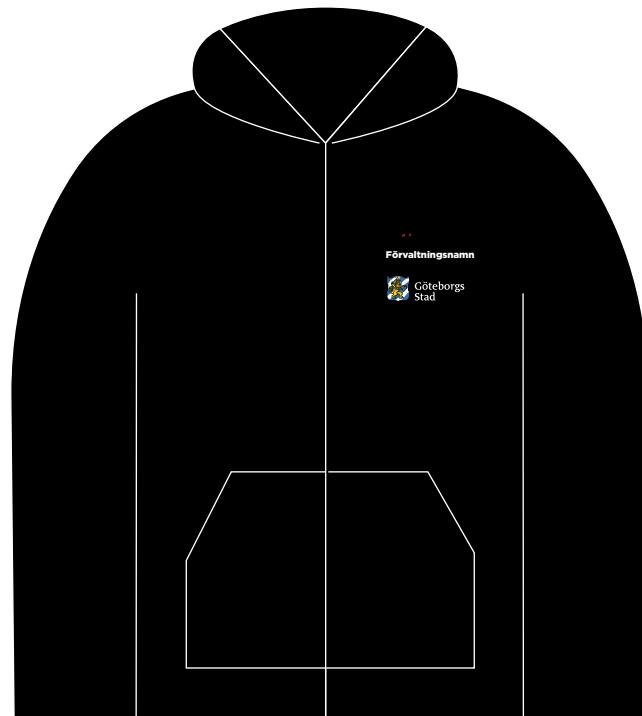
Kläder

På arbetskläder används Göteborgs Stads logotyp i fullfärg. Logotypen placeras i första hand på framsidan, till vänster i brösthöjd. Om fickor eller sömmar är i vägen placeras logotypen på höger sida i brösthöjd. Då enhets- eller förvaltningsnamn behövs på framsidan skrivs det i Gotham Black och placeras ovanför logotypen.

Arbetskläder

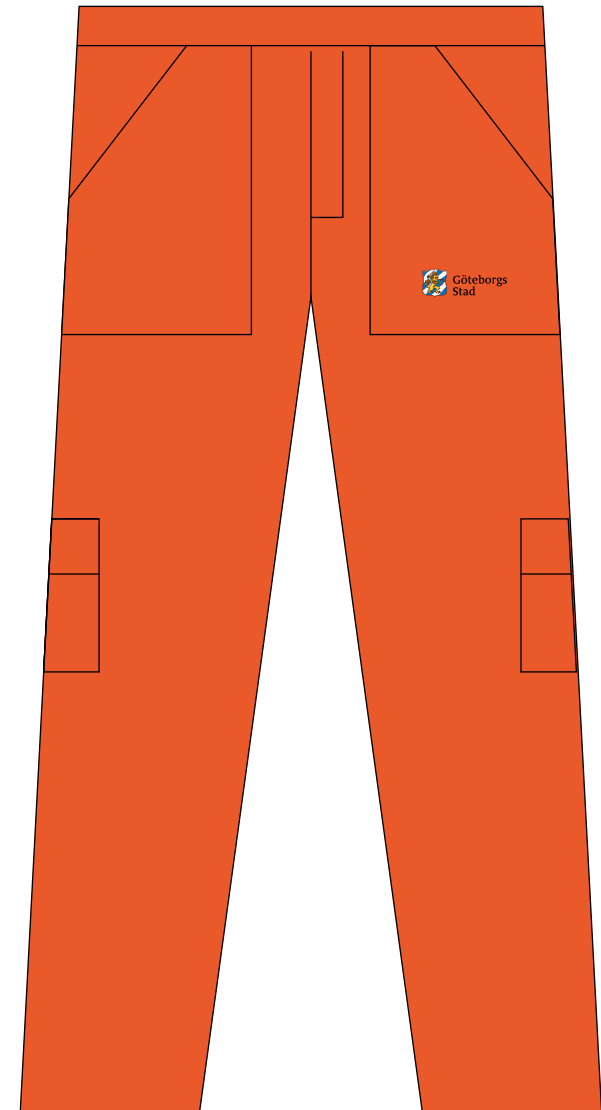
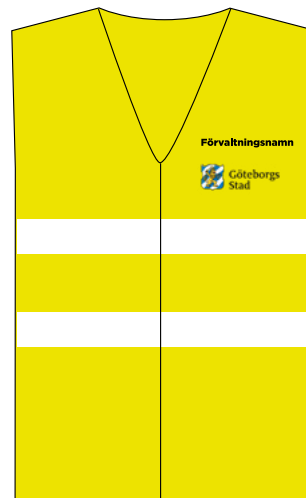
Liggande logotyp 70 mm bred placeras på framsidan, till vänster i brösthöjd. Enhets- eller förvaltningsnamn, projekt, budskap eller annan text skrivs i Gotham black och placeras på baksidan. Tänk på att det ska finnas luft runt logotypen.

På byxor placeras logotypen i första hand på vänster höft.



Kläder

På till exempel funktionsplagg och fordon får starka varselfärger användas för att signalera olika funktioner.



Namnbrickor

På namnbrickor i ljus metall eller vitt. Exempel visar storlek 60x30 mm. Beroende på antal rader kan två varianter användas med anpassad storlek på text och logotyp enligt nedan. Mått i millimeter och storlek på text i punkter.

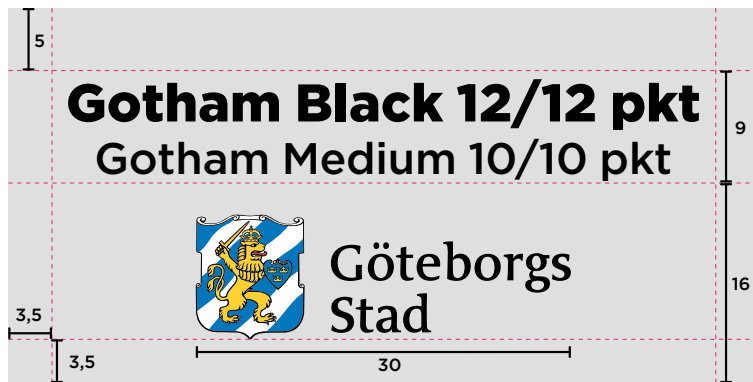


Bild som visar marginaler, storlek på logotyp och text. Teckenstorlek/Radavstånd pkt. Gotham Black avstånd nedtill: 0,7 mm.

Alternativ 1



En rad med namn. (Skala 1:1)



En rad med namn. (Skala 1:1)



Två rader med namn och titel, förvaltning eller verksamhet. (Skala 1:1)



Två rader med namn och titel, förvaltning eller verksamhet. (Skala 1:1)

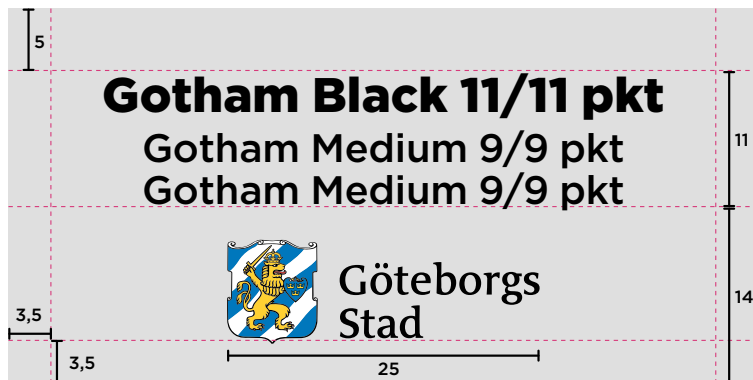


Bild som visar marginaler, storlek på logotyp och text. Teckenstorlek/Radavstånd pkt. Gotham Black avstånd nedtill: 0,7 mm.

Alternativ 2



Tre rader med namn, titel, förvaltning eller verksamhet. Långa förvaltningsnamn på två rader. (Skala 1:1)



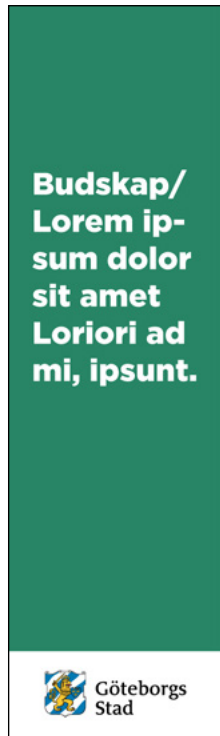
Göteborgs Stad tillsammans med likvärdig avsändare. (Skala 1:1)

Profilprodukter i kampanjer

Göteborgs Stads kommunikation ska vara tydlig, öppen, aktiv och trovärdig och vi ska kommunicera som **en** stad. Boende, besökare och näringsliv ska känna till vad staden gör och varför. Då blir det enkelt att ta del av och påverka stadens service och tjänster.

När verksamheter eller projekt behöver rikta sig till specifika målgrupper kan det behövas större variation i budskap, färg och uttryck.

Evenemangsflagga, namnskylt och ordensband

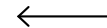


Evenemangsflaggor

Använd korta texter och stora bokstäver. Eventuella bilder ska inte var detaljrika. Text och logotyp ska inte placeras närmare över- och underkant än 12 cm.

Ordensband

Anpassa textstorleken efter längden på texten.



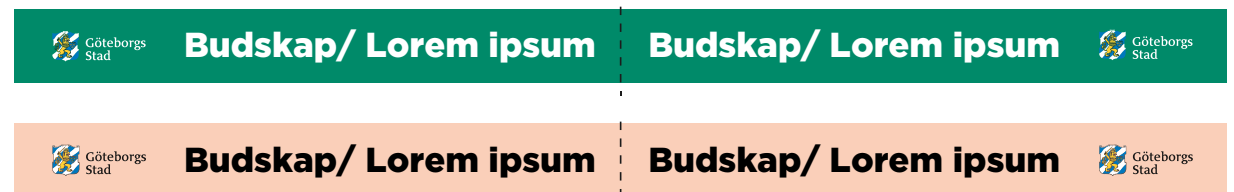
Namnskyltar

Namnskylt i några av stadens komplementfärger.

Den här delen hamnar på baksidan.

Här viks ordensbandet

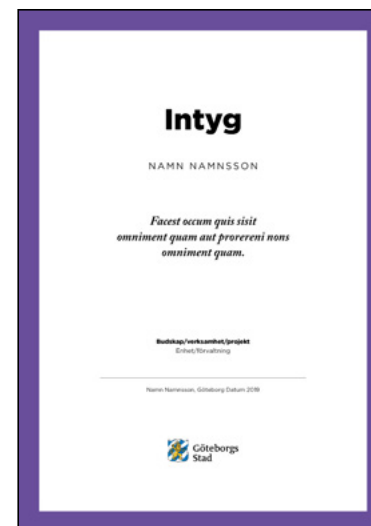
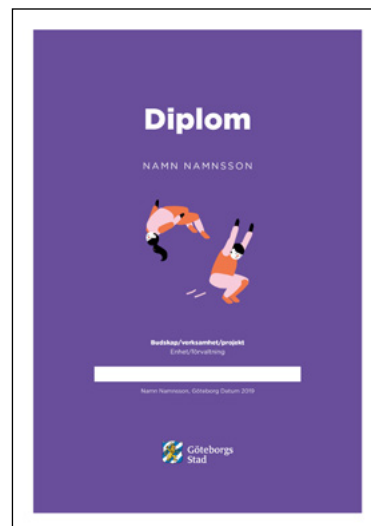
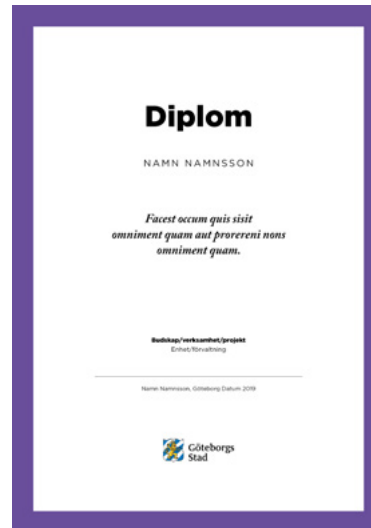
Den här delen hamnar på framsidan.



Diplom, intyg och tackcertifikat

Diplom, intyg och tackcertifikat finns i olika utföranden för olika tillfällen. I layoutbiblioteket finns varianter i utfallande för tryck och utskrifts-anpassad med marginal runt.

I layoutbiblioteket finns också en särskild variant anpassad för diplom med illustration. Illustrationen ska följa Göteborgs Stads illustrationsmanér. Läs mer under [Illustration och animerad film](#) i Göteborgs Stads grafiska manual. I Göteborgs Stads [mediabank](#) finns färdiga illustrationer att ladda ner.

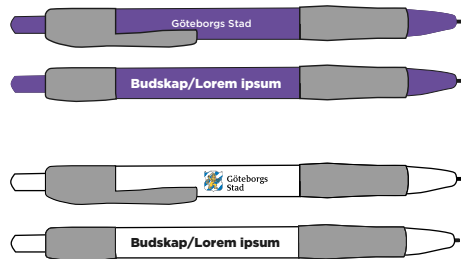


Nyckelband, penna, knapp och tygkasse

Penna

Logotyp placeras på den ena sidan av pennan och budskap eller annan text på den andra.

Kan logotypen inte tryckas i minst 20 mm bredd används ordbilden Göteborgs Stad i Gotham medium.



Tygkasse

Logotyp placeras i nedre högra hörnet och görs 60 mm bred.

Budskap placeras på samma sida som logotypen. Illustration, mönster eller ytterligare text placeras på andra sidan av kassen.



20 mm



Knapp

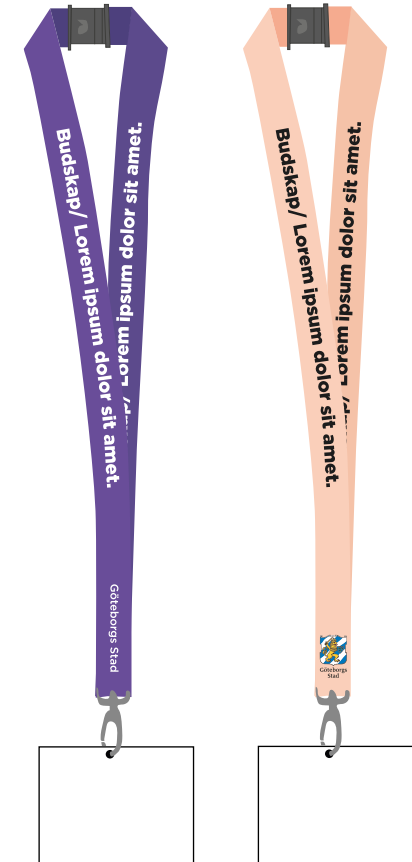
Logotyp ska vara minst 20 mm bred och placeras centrerat under budskap.

Vid längre budskap eller text används ordbilden Göteborgs Stad i Gotham Medium. Även ordbilden placeras centrerad under budskapet.



Tänk på att både text och logotyp ska ha god marginal.

När en knapp används i sammanhang, till exempel en mäsja, där Göteborgs Stads logotyp finns på andra produkter eller ytor är det inte nödvändigt att ha logotyp på knappen.



Nyckelband

Logotypen placeras längst ner på bandet med god marginal runt om. Vid digitaltryck används stående logotyp i fullfärg. Vid ett vävt band används logotypen för screentryck eller ordbilden Göteborgs Stad i Gotham Medium.



Kläder

För kläder finns tre varianter på utföranden med olika placering av logotyp, budskap och illustration eller mönster.

Logotyp på ärm

Logotyp 70 mm bred. Placeras ca 20 mm nedanför axelsömmen.

Logotyp framsida

Liggande logotyp 70 mm bred, placeras på framsidan, till vänster i brösthöjd cirka 18 cm från nacken.



Budskap på framsidan.



Illustration eller mönster på framsidan.



Logotyp till vänster på framsidan.



Illustration eller mönster på baksidan.



Budskap på baksidan.



Budskap på baksidan.

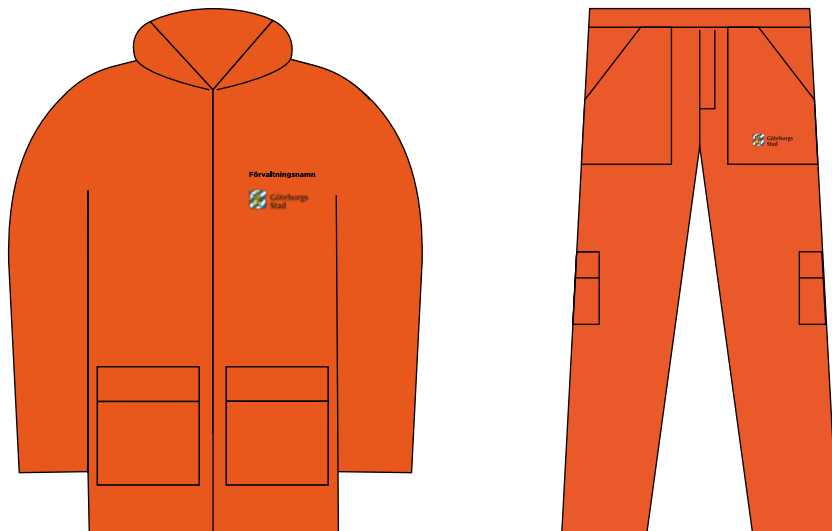
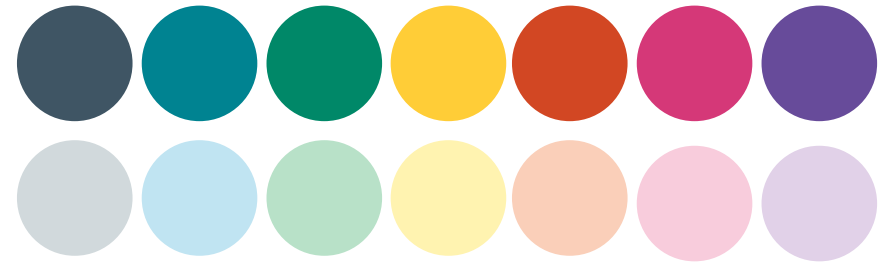
Baksida

På baksidan placeras illustration/mönster eller budskap/text i Gotham Black ca 10 cm från nacke.

Kläder



Klädfärger ska väljas så nära Göteborgs Stads komplementfärger som möjligt. Texten ska vara svart mot ljus bakgrund och vit mot mörk bakgrund.



På till exempel funktionsplagg och fordon får starka varselfärger användas för att signalera olika funktioner.

**Behöver du veta mer eller få
rådgivning i specifika fall?**

Kontakta enheten visuell kommunikation

E-post: visuell.kommunikation@intraservice.goteborg.se