

# Rådet för funktionsstödsfrågor

**2023-05-23**

# 5. Dialog och återkoppling på frågor från organisationerna

# Hälsa- och sjukvårdsorganisationen i förvaltningens verksamheter

Christina Sundesten

# Organisation

- Ytterst ansvar för hälso- och sjukvården är den regionala primärvården
- Hälso- och sjukvården inom Funktionsstöd utförs av medarbetare som är anställda inom äldre samt vård- och omsorgsförvaltningen/ÄVO. De är organiserade i team som arbetar mot bostad med särskild service och daglig verksamhet.
- Teamen består av sjuksköterskor, fysioterapeuter och arbetsterapeuter
- Inom förvaltningen för funktionsstöd finns tre verksamhetschefer hälso- och sjukvård, utsedda av nämnden och har som uppgift att tillse att patientsäkerheten är säkrad.
- Anställda inom ÄVO är två medicinskt ansvariga sjuksköterskor/MAS och en medicinskt ansvarig för rehabilitering/MAR. De arbetar med tillsyn, granskningar och rutiner

# Vad kan man få hjälp med?

- Kommunen har hälso- och sjukvårdsansvar upp till sjuksköterskenivå, arbetsterapeut och fysioterapeut.
- De medicinska insatser som ingår upp till sjuksköterskenivå är:  
Insulin, insulinpump, sondmatning, etc.
- Förskrivning av hjälpmedel
- Viss hjälpmedel ingår i grundutrustning som boendet/daglig verksamhet skall stå för.

# Egenvård

- Ordinator (läkare, sjuksköterska etc) kan bedöma att hälso- och sjukvårdsinsatser kan utföras som egenvård. Ordinator har ansvaret för att säkerställa att den som har fått ansvaret att utföra egenvårdsinsatser har kompetens.
- Den enskilde ska kunna redogöra för och beskriva för hjälparen hur insatsen ska utföras.
- Egenvård räknas inte som hälso- och sjukvård och kan inte anmälas som vårdskada om något går fel.

# Samverkan med regionen

- Stora utmaningar i samverkan med regionen, dialog pågår
- Frågorna drivs i Nosam (närområdessamverkan)
- Barn på korttidsvistelse; regionen har ansvar för hälso- och sjukvården och tillhör inte den kommunala hälso- och sjukvården

# **Hur har förvaltningen för funktionsstöd tagit emot Socialstyrelsens utvärdering av nationella riktlinje för vård av schizofreni**

Linda Wenthe

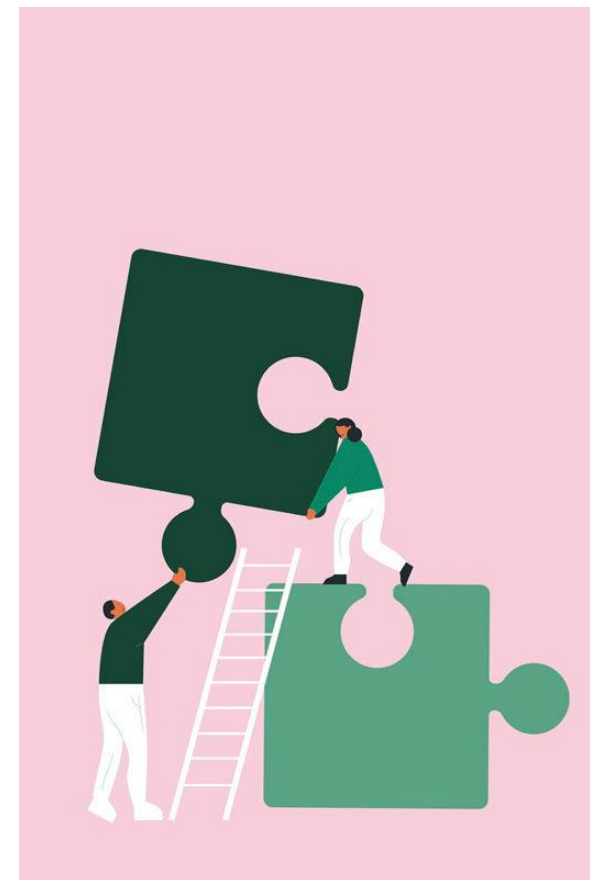


# Fråga från Intresseföreningen för Schizofreni

SoS gjorde en utvärdering publ. I sept 2022 om schizofreni med utgångspunkt från nationella riktlinjer för vård av schizofreni.

**Frågan – vill höra hur Göteborg har tagit emot SoS utvärdering hur man ska reagera på den?**

- Fortsatt fokus på samverkan, satsning på utbildning i vård och stödsamordning samt stärka medarbetares kompetens i modellen Samordnad Individuell Plan (SIP).
- Fortsatt arbete med evidensbaserade metoder som exempelvis ESL, MI och återhämtning och IPS
- Utifrån framtagna identifierade indikatorer möjliggöra statistik från Göteborg



# Nationella riktlinjer

- Påbörjat arbete med att se över hur omhändertagande och uppföljning ska ske för att säkerställa implementering och spridning av nya nationella riktlinjer i förvaltningen
- Central funktion inom avdelning kvalitet och utveckling tar emot och värderar tillsammans med berörda funktioner vilka som berörs av riktlinje
- Struktur för att dokumentera omhändertagande
- Arbete pågår nu kring de nationella riktlinjerna för vård och stöd vid adhd och autism.
- Kartlägga:
  - Om riktlinjerna är kända i förvaltningens verksamheter.
  - Om det har genomförts/genomförs eller planeras att genomföras åtgärder som har koppling till de rekommendationer som ges i riktlinjerna.



# 7. Dialog gällande funkisdag

Camilla Blomqvist, Linda Wenthe, Eva Hjalmered

Vid nämndssammanträde 2023-04-26 lyftes yrkande från S, V och MP om inrättande av funkisdag.

1. Nämnden för funktionsstöd gav förvaltningen i uppdrag att utreda möjligheterna att införa en funkisdag i nämndens regi.
2. Nämnden för funktionsstöd gav förvaltningen i uppdrag att samråda med civilsamhällets organisationer, övriga förvaltningar och vårt lokala funktionsråd för att ta fram ett förslag till genomförande.
3. Nämnden för funktionsstöd gav förvaltningen i uppdrag att återrapportera uppdraget snarast.

Återrapportering till nämnd sker i augusti

# Yrkandet från (s), (v) och (mp)

"Under flera års tid genomförde de gamla stadsdelarna på Hisingen en gemensam funktionshinderdag för att lyfta fram viktiga frågor som rör våra målgrupper inom funktionsstöd.

Efter att stadsdelarna upphörde och Nämnden för funktionsstöd inrättades så har inte något liknande genomförts. Vi vet att detta var uppskattat av både besökare och deltagare och att det har efterfrågats i olika sammanhang.

I vår nya förvaltning så har vi så mycket stora förutsättningar att sätta våra egna verksamheter och frågor om funktionsstöd högt på stadens agenda genom att tillsammans med civilsamhället, övriga förvaltningar och brukarorganisationer genomföra en större aktivitet på temat.

Vi vill visa på mångfalden i våra verksamheter och också involvera våra brukare i den omfattning som det är möjligt."

# Tidigare erfarenheter i Göteborgs Stad



- Under åren 2013-2017 arrangerades "Hisingens funktionshinderdag". Arrangörer var då de tre stadsdelsförvaltningarna på Hisingen och deras funktionshinderråd
- Syftade till att uppmärksamma och synliggöra livsvillkoren för personer med funktionsnedsättning
- Genomfördes en halvdag, en söndag i augusti
- Exempelvis medverkade föreningar, Göteborgs Stad (ex Lots för barn och unga) och artist för att locka en större publik

# Omvärldsbevakning

## Välkommen till en Funkisdag i Värmdö

Hej! Fredagen den 2 september kl 13-17 är det **Funkisdag** i Värmdö kommun.

Programmet riktar sig till målgruppen **Personer med Funktionsvariation i Värmdö Kommun** och vi hoppas att det skall finnas något roligt för alla under eftermiddagen.

**Varmt välkomna!**

Plats: Kyrkettan  
Värmdögatan 1  
Gustavsberg

### Program

**13:00 Vi hälsar välkomna och startar igång!**

- Glasstaffimålning kl.13-17
- Golfputting med Nacka GK kl. 13-15
- Cykling med FUB-projektet JagKanCykla kl.13-16
- Läs- och skaparbussen visar upp sig! kl.13-16
- Dataskolan visar **digiguider** - enkla instruktioner för digitala appar

**13:30 • Yoga** med Jessica ( 20 m)

**14:00** • Ida visar rolig **rörelseglädje** med digitala hjälpmedel

- Tipspromenad kl.14-17
- 5 min sittande nack-axelmassage kl. 14-16

**14:30 • Yoga** med Jessica

- **Vad är HLR?** Ida visar och vi provar
- **Dataskolan visar digiguider** - enkla instruktioner för digitala appar

**15:00** • Ida visar rolig **rörelseglädje** med digitala hjälpmedel

- **Visning av kyrkan** (20 min)

**16:00 • Allsång och musikaliska lekar**

**17:00 • Vi avslutar dagen** och önskar trevlig helg!

(Programmet kan komma att ändras längre fram)

Värmdö kommun  
Avdelning Funktionsstöd i egen regi



Fritids  
kanalen

## Funkisdag på Skälby loge! Söndag den 15 maj kl 13-17

Välkommen till Skälby på en aktivitetsdag för alla med funktionsvariation.

Kom och prova på olika aktiviteter så som bågskytte, boule, frisbeegolf, fotboll, innebandy, racerunning, dart mm.

**Prova alla aktiviteter och ni vinner ett pris.**

**Vi bjuder de aktiva på varmkorv, saft och bullar.**

Kiosk, lotter, fika mm

Vid dåligt väder är alla aktiviteter inomhus.

**Arrangörer: Lions Club i Kalmar och Fritidskanalen**

**Välkomna!**



Kontakt: Mats Strömberg Lions 070 2488607, Mattias Fritidskanalen 070 3580550

# Möjlighet att koppla till andra dagar

- 20 februari - Världsdagen för social rättvisa
- 7 april - Världshälsodagen
- 24 oktober – FN-dagen
- 16 november – Internationella dagen för tolerans
- 3 december – Internationella funktionsrättsdagen
- 10 december – Internationella dagen för mänskliga rättigheter



# Exempel på frågeställningar där organisationerna har möjlighet att, på rådet, föra fram synpunkter till förvaltningens utredning

- Syfte med en funktionshinderdag?
- Vilken målgrupp ska funktionshinderdagen vända sig till?
- Vad är viktigt att tänka på i planeringen?
- Vad är viktigt att undvika?
- Hur skulle civilsamhället kunna involveras i en funktionshinderdag?
- När på året skulle passa bra och varför?
- Övrigt

# 8. Dialog och återkoppling från arbetsgrupper

# Arbetsgrupp avseende budgetuppdrag att stärka och utveckla barns fritid

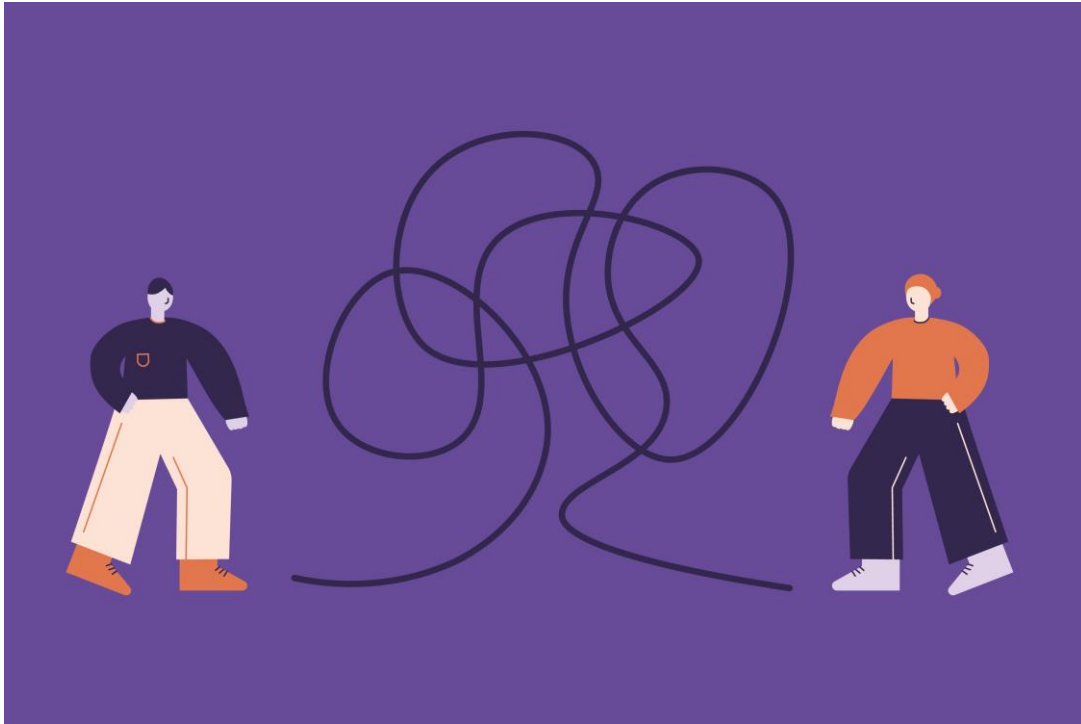
Linda Wenthe

# Uppdrag i kommunfullmäktiges budget 2023

Nämnden för funktionsstöd får i uppdrag att i samverkan med socialnämnderna, idrotts- och föreningsnämnden och föreningslivet - **förstärka och utveckla möjligheter till bra fritidssysselsättning för barn med funktionsnedsättningar.**



# Omhändertagande av uppdrag



- Inledande dialog med berörda förvaltningar för att identifiera angränsade uppdrag/arbete med fokus på målgrupp – *pågående*
- Sammanställa befintliga kunskapsunderlag som tagits fram i staden ex. enkäter, rapporter från tidigare uppdrag – *pågående*
- Undersöka
  - Vilken sorts fritidssysselsättning saknas, vad kan utvecklas och förbättras, till vilka grupper?
  - Fungerande fritidssysselsättning, viktiga förutsättningar?
- Pröva konkreta insatser utifrån ovanstående förslag.
- Föreningsbidrag utlysning

# Arbetsgruppens innehåll och uppdrag

- **Bidra med brukarperspektiv:**
  - Bidra med kunskap och goda exempel på välfungerande fritidssysselsättning
  - Bidra med kunskap om hur barns fritid skulle kunna förstärkas och utvecklas
- **Representerade föreningar i gruppen:**
  - Attention Göteborg
  - Autism distrikt Göteborg
  - FSBU – Föräldraföreningen för synskadade barn och ungdomar
  - FUB Göteborg
  - RBU Göteborg
  - Unga Rörelsehindrade Göteborgsklubben
- **Tre träffar i gruppen**
  - 25 april 17.00-18.30
  - 12 juni 17.00-18.30
  - XX september 17.00-18.30



# Insamling av erfarenheter och behov



## Dialog i workshopform med arbetsgruppen

- Vad innebär fungerande fritidssysselsättning?
- Beskriv vad som bör utvecklas, förbättras
  - För den enskilde: tillgänglighet, personligt stöd, transport, information, hänsyn till hela familjen
  - För arrangörer: kunskap, anpassningar
  - Behov både av särlösningar och möjliggöra inkludering

## Önskemål om enkät till medlemmarna

- Har skickats ut. 52 svar hittills.

# Arbetsgrupp för familjer med barn med funktionsnedsättningar - Vad är hjälpsamt?

Ingela Johansson



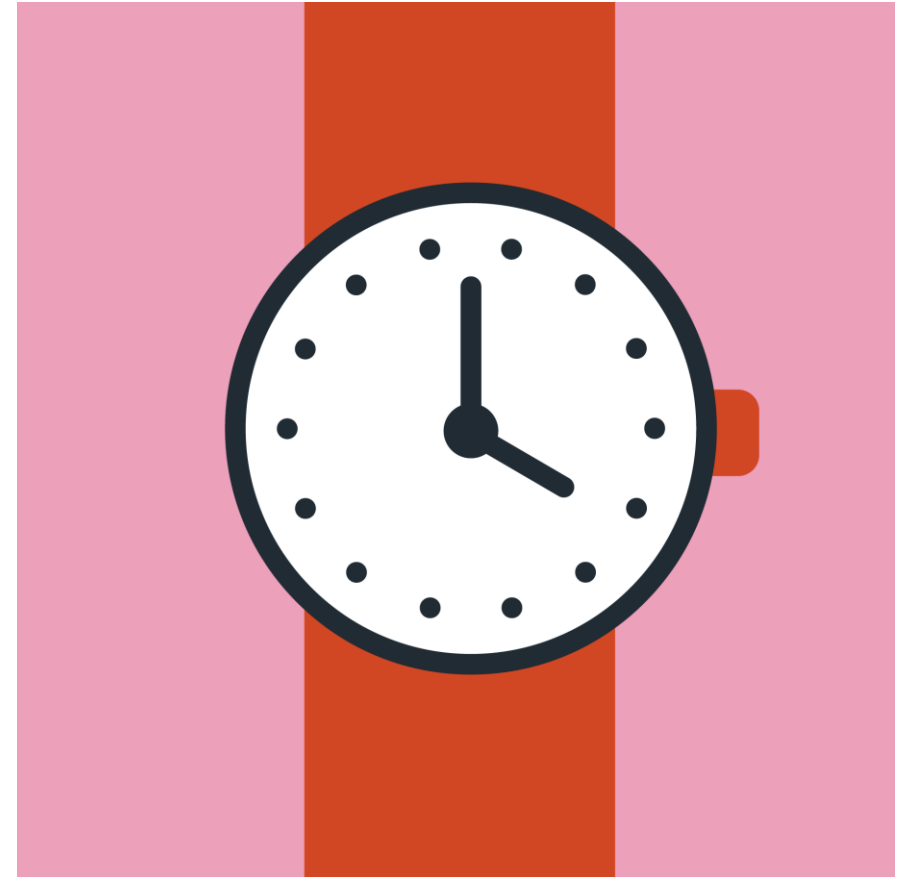
# Mål och syfte med arbetsgruppen

- Mål: Förvaltningen för funktionsstöd utför främjande och förebyggande insatser som hjälper familjerna. Familjerna med barn med funktionsnedsättning ska anse stödet som förvaltningen erbjuder som hjälpsamt.
- Syfte: Definiera vad som kan vara hjälpsamt för familjer i sin vardag och identifiera hur stödet som familjerna får från förvaltningen kan förbättras utifrån ett förebyggande perspektiv.



# Tid för arbetsgruppen

- Den 14 juni kl.16-18



# 9. Förvaltningen informerar

# Skrivelse till socialdepartementet

Camilla Blomqvist

# Skrivelse till Socialdepartementet

Nämnden har tagit fram en gemensam skrivelse som skickats till Socialdepartementet

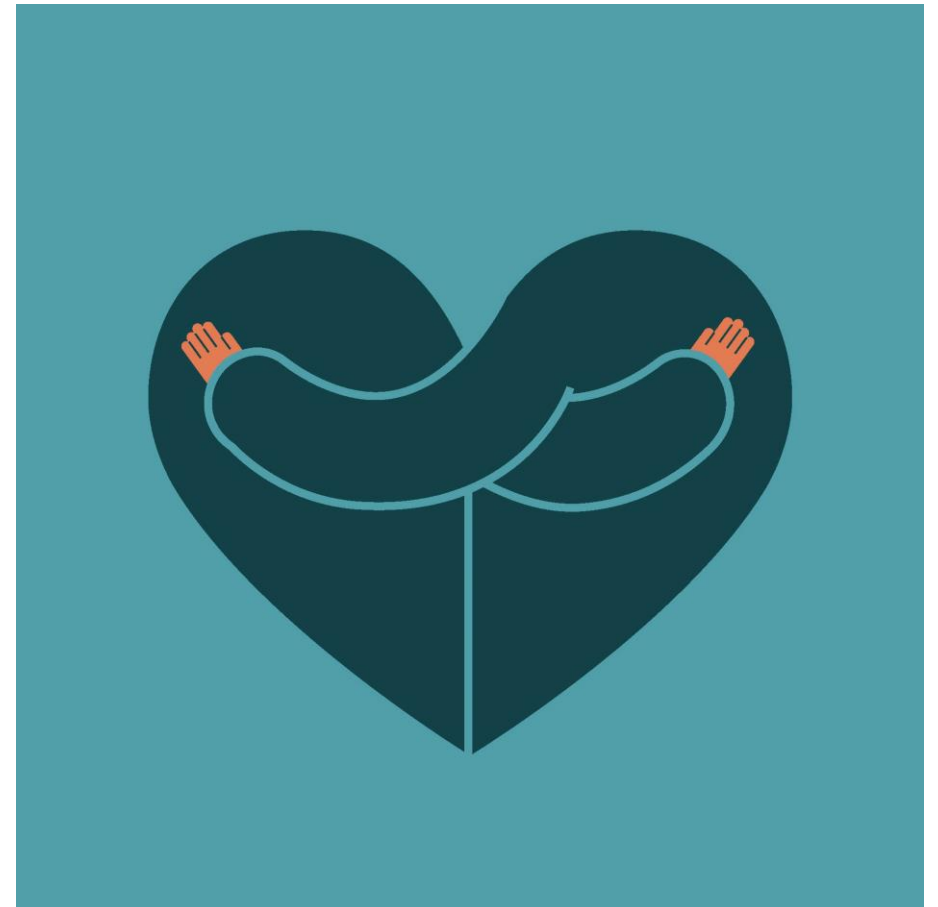
- Gör funktionsstöd till eget kunskapsområde med riktade medel i statliga satsningar.
- Förändringar i gymnasieutbildningen har gjort att det finns en oklarhet vad gäller grundkompetens för baspersonal inom området och att kommunen behöver grundutbilda från start.
- Satsa på forskning

# Implementering av riktlinje om anhörigstöd

Ingela Johansson

# Bakgrund

- Kommunfullmäktige och kommunstyrelsen har hösten 2022 fattat beslut om riktlinjer för stöd till anhöriga som vårdar och stödjer närstående.
- Anhörig Göteborg, RBU i Göteborg med omnejd, Hjärnkraft, OCD-föreningen och RTP har i en skrivelse ställt frågan om den fortsatta planeringen.
- Förvaltningen för Funktionsstöd har svarat på skrivelsen.



# Frågor från intresseorganisationerna

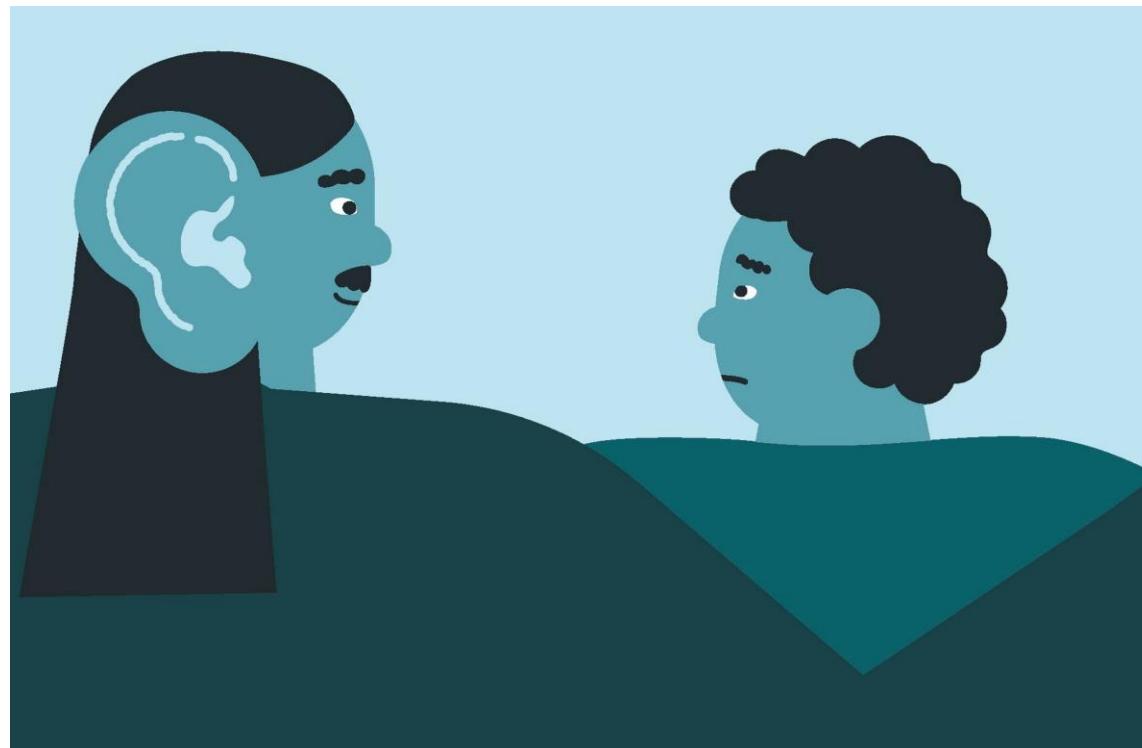


- Hur nämnden planerar, på vilket sätt samt tidsplan, att implementera riktlinjerna i verksamheterna.
- Hur, på vilket sätt och utifrån vilken tidplan skall personal i verksamheterna ges kunskap om och känna sig bekväma med anhörigperspektivet.
- Vilka strategier planerar att utvecklas för att Göteborgs kommun skall kunna nå ut med information om anhörigstöd.
- Hur och på vilket sätt kommer riktlinjerna att följas upp och utvärderas.



# Hur nämnden planerar

- Göteborgs stads riktlinje för stöd till anhöriga som stödjer och vårdar närstående antogs 2010 och reviderades i oktober 2022. Det finns således ett pågående arbete i förvaltningen.
- Förvaltningen har haft en inledande workshop om främjande och förebyggande arbete i februari.
- Förvaltningen planerar en workshop med representanter från rådet för funktionsstödsfrågor om främjande insatser för barn och familj.
- Avdelning BmSS planerar en kompetenshöjande insats kring samarbete med anhöriga efter sommaren 2023 med utgångspunkt i den reviderade riktlinjen.



# Hur personal i verksamheterna ges kunskap om anhörigperspektivet

- Anhörigperspektivet är en integrerad del i förvaltningens kontinuerliga arbete. Riktlinjen för Göteborgs stad följer den nationella anhörigstrategin.
- Alla medarbetare skall ha ett anhörigperspektiv.
- Det finns en webbaserad utbildning ”Trialogi” som tagits fram av Bräcke Diakoni med stöd av NKA (nationellt kompetenscentrum för anhöriga).
- Anhörigstöd under 65 kan ge en fördjupad kunskap om vad anhörigperspektivet innebär.



[Länk till information om Trialogi](#)

# Strategier för att nå ut med information om anhörigstöd



För att nå ut till medborgarna använder vi flera kanaler:

- Vårt Göteborg
- Anhörigstödet's webbsida som är gemensam för hela staden.
- Foldrar i Västra Götalandsregionens lokaler, bibliotek och andra ställen
- Planerar att annonsera på stadens tavlor över hela Göteborg

Anhörigkonsulenterna är kontinuerligt ute och berättar om anhörigstödet's service, både som erbjudande men också på förfrågan under hela arbetsåret.

# Anhörigstöd under 65

Anhörigstöd under 65 år har systematiskt ökat tillgängligheten genom att:

- Skapa en väg in med en servicetelefon som alltid är bemannad under kontorstid.
- Efter kontorstid finns möjlighet att lämna meddelande
- Det har skapats en funktionsbrevlåda som omhändertas med samma bemanning
- Ärenden fördelas effektivt för att ge kortast möjliga väntetid. Ingen behöver vänta mer än en vecka.
- Besök sker där personen önskar få stödet och på önskat sätt. Fysiskt besök, telefon, videosamtal är valbart.
- Verksamheten erbjuder individuellt stöd eller stöd i grupp.



# Övriga insatser som stödjer anhöriga

## Lots för barn och vuxna med funktionsnedsättning

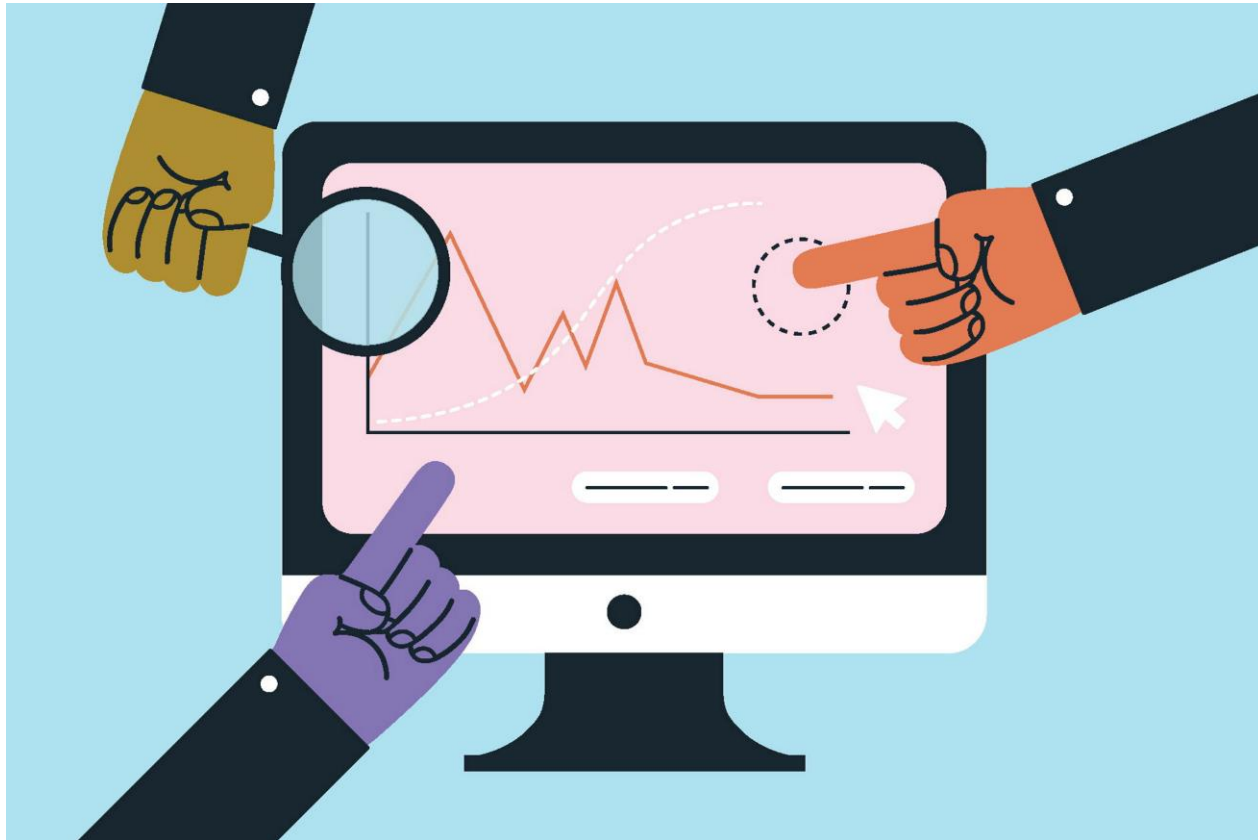
Förvaltningen för funktionsstöd har lotsar för barn och vuxna med funktionsnedsättning. Lotsarna ger råd via mejl, telefon och bokade besök. De informerar på Familjecentraler, skolor och myndighetsenheter. De håller i utbildningar för föräldrar inför att deras barn ska flytta hemifrån och vid övergång från gymnasiesärskola till studier, arbete eller daglig verksamhet.

## Biståndslösa insatser

Förvaltningen har ett pågående arbete med att utveckla biståndslösa insatser. Exempelvis läger för syskon och stöd till föräldrar med struktur, metod och kommunikation.



# Uppföljning och utvärdering



Förvaltningen har ett pågående arbete kring främjande och förebyggande insatser och hur det ska struktureras. De nya riktlinjerna är en del i det.