

# SÖDRA SKÄRGÅRDEN

PLANERINGSFÖRUTSÄTTNINGAR - EN STUDIE

NOVEMBER 2008



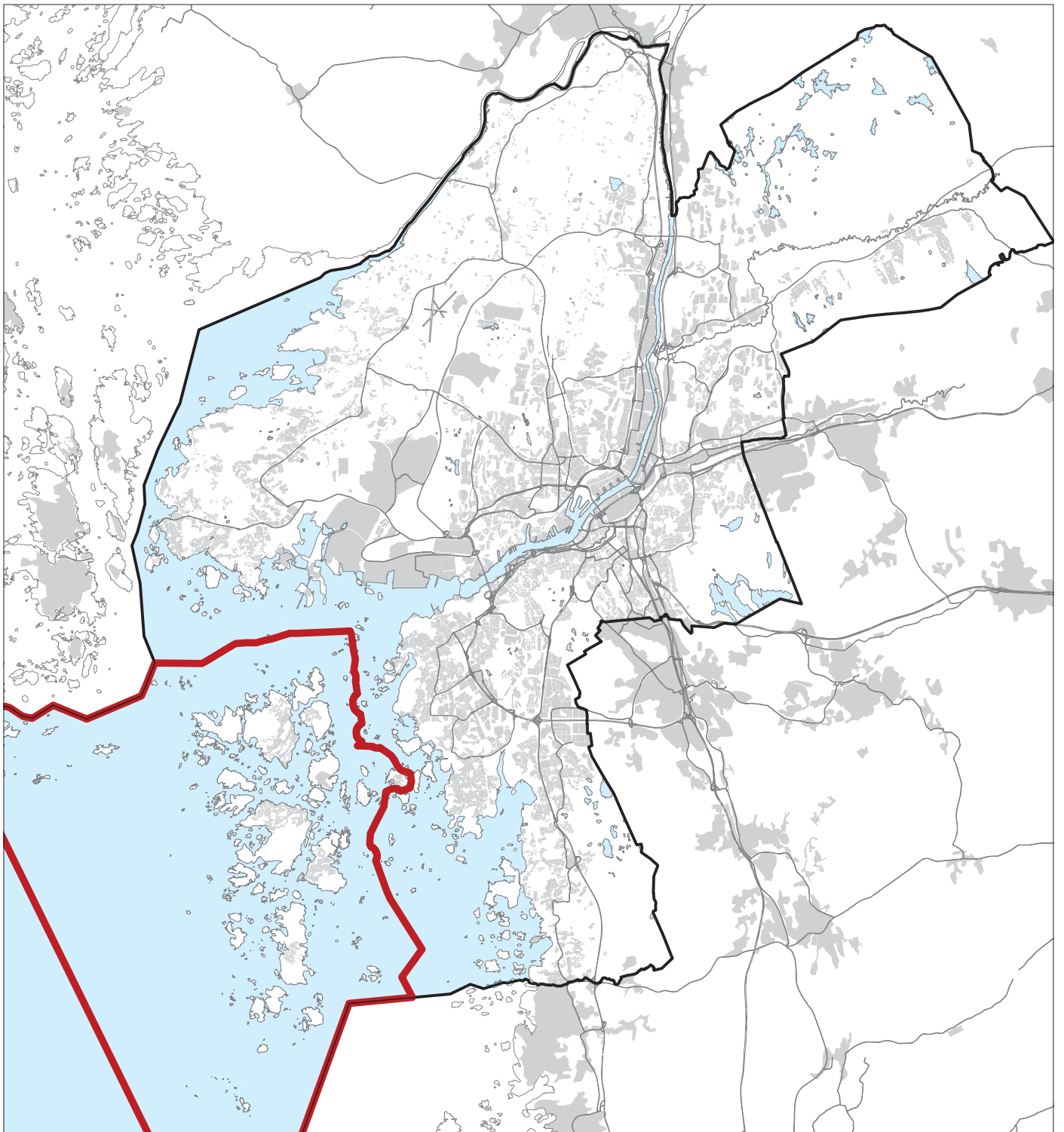
**ARBETSGRUPP FÖR PLANERINGSFÖRUTSÄTTNINGAR SÖDRA SKÄRGÅRDEN**

**STADSBYGGNADSKONTORET: KLAS SVANBOM, KESTER GIBSON, LENA JAKOBSSON  
STADSELSFÖRVALTNINGEN SÖDRA SKÄRGÅRDEN: ANETTE ARNOLDSON  
KONSULT: RÅDHUSET ARKITEKTER AB**

**FOTO: STADSBYGGNADSKONTORET, SDF SÖDRA SKÄRGÅRDEN OCH CARIN TRÄGÅRDH**

**PROJEKTLEDARE STADSBYGGNADSKONTORET, ÖVERSIKTSPLANEAVDELNINGEN**





# INNEHÅLL

SAMMANFATTNING .....	7
BAKGRUND OCH SYFTE .....	8
SÖDRA SKÄRGÅRDEN - EN DEL AV STADEN OCH REGIONEN .....	11
SÖDRA SKÄRGÅRDENS HISTORIA .....	14
PLANSITUATION OCH MARKÄGANDE .....	20
BEFOLKNING.....	30
BOSTÄDER .....	34
NÄRINGSLIV OCH SYSSELSÄTTNING .....	37
SERVICE .....	41
KOMMUNIKATIONER.....	45
TEKNISK FÖRSÖRJNING .....	53
FÖRSVARET, MILJÖ- OCH RISKFAKTORER .....	56
NATUR- OCH KULTURVÄRDEN SAMT FRILUFTSLIV .....	62
SLUTORD .....	72
BILAGA 1: SKYDDADE OMRÅDEN .....	74
BILAGA 2: REMISSINSTANSER .....	82
BILAGA 3: VEM GÖR VAD? - EN UTVECKLINGSMATRIS .....	84

*”I skärgården och i SDN diskuteras ofta skärgårdens framtidsfrågor. Det kan gälla båttrafiken, parkeringsbekymren på fastlandet eller broar. Det gäller också sviktande befolkningsunderlag på vissa öar eller bristen på lägenheter på andra öar.*

*Södra skärgården har en småskalig struktur, vana vid lokala lösningar, ett läge nära naturen, ett transportsystem utan privatbilar och ett stort värde som besöksmål. Förutsättningarna är därför goda för att Södra Skärgården kan fortsätta utvecklas på ett hållbart sätt och på många sätt visa exempel och vara en förebild för andra delar av Göteborg och Västsverige.”*

*SDN Södra Skärgården*

# SAMMANFATTNING

”Planeringsförutsättningar för Södra Skärgården” beskriver de övergripande planeringsfrågorna i Södra skärgården och konstaterar vilka frågor som behöver utredas vidare samt vem eller vilka som är ansvariga för respektive frågor. Dessa övergripande planeringsförutsättningar utgör ett underlag för den fortsatta fysiska, ekonomiska och sociala planeringen som är i första hand avsedda som underlag för planering av kommunens och dess bolags olika verksamheter.

Med Södra skärgården avses hela stadsdelsnämnden Södra skärgårdens geografiska område men studien behandlar också relationen mellan storstaden Göteborg och skärgården.

Kustsamhällets karaktär och starka identitet ger attraktiva boendemiljöer som positivt bidrar till stadens mångfald. Skärgården är viktig för regionens tillväxt och attraktionskraft. Utvecklingen inom skärgården beror till stor del på olika öars möjlighet att locka till sig inflyttare samt möjligheten för öborna att leva kvar. En fungerande infrastruktur är viktig för att binda samman öarna och fastlandet till ett robust samhälle.

Studien börjar med en kortfattad historia över hela skärgården och de enskilda öarna. Historien följs av en nutidsbeskrivning av plansituationen och markägandet, som belyser att utvecklingen i skärgården kan vara lika beroende av enskilda initiativ såväl kommunala insatser.

Under teman: bostäder, näringsliv och sysselsättning, service, kommunikationer, teknisk försörjning, försvaret, miljö och riskfaktorer sonderar studien de varierande förutsättningar på de olika öarna och i skärgården som helhet. Till sist beskriver studien de stora värdena för natur- och kulturmiljön samt för det rörliga friluftslivet som är grundläggande för skärgårdens karaktär, identitet och fortsatta utveckling.

Studien om planeringsförutsättningar visar att Södra skärgården på en rad sätt är viktigt för hela göteborgssamhället. Den visar också att flera samhällsintressen - privata, kommunala och ideella - fördelar ansvaret och samverkar för skärgårdens fortsatta planering och förvaltning.

## BAKGRUND OCH SYFTE

### BAKGRUND

I samband med att kommunfullmäktige antog de fördjupade översiktsplanerna för öarna Styrso och Donsö år 2003 beslutade kommunstyrelsen att hemställa hos byggnadsnämnden att initiera ”ett utredningsarbete i syfte att klarlägga Södra skärgårdens planeringsförutsättningar”.

Till grund för beslutet låg en motion i kommunfullmäktige. Stadskansliet tillsammans med SDN Styrso, numera SDN Södra Skärgården ansåg att det finns ett behov av ett samlat planeringsgrepp för hela Södra skärgården. Skälen till detta är Södra skärgårdens geografiska områdes speciella förutsättningar. I tjänsteyttrandet framhålls att transportbehovet, efterfrågan på lägenheter, näringslivsförutsättningar och handel är exempel på frågor som bör kartläggas på en samlad nivå.

År 2006 antog kommunfullmäktige den fördjupade översiktsplanen för Brännö. I arbetet med planen önskade flera remissinstanser en samlad bild av de övergripande frågor som inte behandlas i de fördjupade översiktsplanerna t ex Hur påverkar en ökad befolkning transporterna till skärgården? Hur skall parkeringen ske på fastlandet? Det finns ett starkt behov av att klarlägga dessa frågor i samband med och helst innan beslut fattas om fortsatt detaljplanering på öarna.

Med Södra skärgården avses hela SDN Södra skärgårdens geografiska område men studien behandlar också förhållandena på fastlandet när det gäller trafik till och från skärgården samt allmänt om relationen mellan storstaden och skärgården.

### SYFTET MED STUDIEN

”Planeringsförutsättningar för Södra Skärgården” är inte en översiktsplan i PBLs mening utan beskriver övergripande planeringsfrågor i Södra skärgården och pekar på frågor som behöver utredas vidare samt vem eller vilka som är ansvariga för respektive frågor. Rapportens innehåll är politiskt förankrat i Södra skärgården bl a genom medverkan av TIK, en arbetsgrupp utsedd av SDN. Denna rapport kan vara underlag för den fortsatta fysiska, ekonomiska och sociala planeringen för Södra skärgården.

## **ARBETSORGANISATION**

Studien har tagits fram av Stadsbyggnadskontoret i samverkan med stadsdelsförvaltningen Södra skärgården och med konsultstöd från Rådhuset Arkitekter AB. Representanter från berörda delar av den kommunala organisationen har ingått i en arbetsgrupp med uppgift att sammanställa relevant kunskapsunderlag och lämna synpunkter inom sina respektive områden. Ett tvärpolitiskt utskott ur stadsdelsnämnden Södra skärgården utgör tillsammans med företrädare för stadsdelsförvaltningen referensgrupp för uppdraget. Södra skärgårdens skärgårdsutvecklare har varit referensgruppens sammanhållande länk. Studien har remissbehandlats under våren och hösten 2007 (se vidare i bilaga 2).

## **VILKA SKALL ANVÄNDA STUDIEN?**

De övergripande planeringsförutsättningarna är i första hand avsedda som underlag för planering av kommunens och dess bolags olika verksamheter i samband med

t ex

- Planering av bostadsförsörjningen
- Stadsdelsnämndens arbete
- Utbyggnad av lokaler för stadsdelens behov
- Kollektivtrafikplanering
- Fysisk planering på översiktlig och detaljplanenivå
- Kommunala markförvärv och förvaltning av kommunala byggnader
- Parkeringsplatsutbyggnad
- Planering och skötsel av kommunala bad och andra kommunala fritidsanläggningar
- Föreningar och enskilda



# SÖDRA SKÄRGÅRDEN - EN DEL AV STADEN OCH REGIONEN

## SKÄRGÅRDEN – EN SAMMANFATTANDE BESKRIVNING

Med Södra skärgården avses hela SDN Södra skärgårdens geografiska område, vilket sträcker sig från Vinga och inloppet till Göteborgs hamn i norr till Tistlarna i söder. I skärgården finns sex helårsbebodda större öar. Dessa är från norr till söder Brännö, Asperö, Köpstadsö, Styrso, Donsö, och Vrångö. Förutom dessa öar finns flera öar med fritidsbebyggelse utan kommunala vatten- och avloppsanläggningar eller kommunala transporter vintertid. Av dessa öar har Kårholmen, Sjumansholmen, Stora Förö, Källö och Knarrholmen ett betydande antal fritidshus belägna på egna fastigheter eller på arrendetomter. På Käsö finns en byggnadsminnesförklarad karantänsstation som ägs av Försvarsmakten. Dessutom finns i skärgårdsområdet ett stort antal obebodda öar, holmar och skär. Vinga med fyr- och lotsplats är byggnadsminne.

Det totala antalet årsboende i området var den 31 december 2007 ca 4500 invånare. Flest invånare har Styrso och Donsö med ca 1400 invånare vardera. På Brännö bor drygt 800 året runt, på Asperö och Vrångö vardera ca 400 och på Köpstadsö ca 100 personer. På somrarna mångdubblas antalet människor som vistas i skärgården när de många fritidshusägarna samt turister nyttjar öarnas vackra natur samt bad- och andra rekreationsmöjligheter i storstadens närhet.

Till öarna i skärgården kommer man antingen med allmänna kommunikationer, utflyktsbåt eller egen båt. Samma sak gäller kommunikationen mellan öarna, utom mellan Styrso och Donsö som är förbundna med en körbar bro.

Det huvudsakliga näringslivet finns på Donsö där rederinäringen har stor betydelse. Handelsflottan på Donsö är den femte största i Sverige. Övriga sysselsättningstillfällen finns främst inom kommunal och kommersiell service och i hantverk. Många skärgårdsbor pendlar till arbetsplatser i Göteborg.

Tidigare utgjorde skärgårdsområdet en egen kommun Styrso, men sedan 1974 ingår området som en stadsdel i Göteborg.

## SKÄRGÅRDEN – REGIONALA SAMBAND

Skärgården är en viktig del av storstaden Göteborg. Kustsamhällets karaktär och starka identitet ger attraktiva boendemiljöer som bidrar positivt till stadens mångfald. Aktiva rederi- och fiskerinäringar bidrar till regionens tillväxt och ger skärgården liv. Den har också betydelse för bilden av Göteborg som sjöfartsstad vid havet.

Det är viktigt att närheten till kust och hav tas till vara för att utveckla attraktionskraften i regionen, och som rekreationsresurs är Södra skärgården unik. De omfattande naturområdena erbjuder rika möjligheter till båtliv, bad, strövande och andra friluftslivsupplevelser. Rekreationsvärdet förstärks av kulturhistoriskt värdefulla miljöer som vittnar om bygdens tidigare betydelse för områdets utveckling. Många är de göteborgare som under generationer tillbringat sina somrar i skärgården och idag uppgår antalet hus som används för fritidsändamål till ca 1100.

Skärgårdens natur- och kulturvärden är värdefulla inte bara för göteborgare utan är också av riksintresse för natur- och kulturmiljövård samt för friluftslivet. Som turistmål har området stor betydelse som en del av storstadens totala attraktionskraft. Turism har möjligheten att utvecklas i samverkan med lokalbefolkningen och skapa nya arbetsplatser.

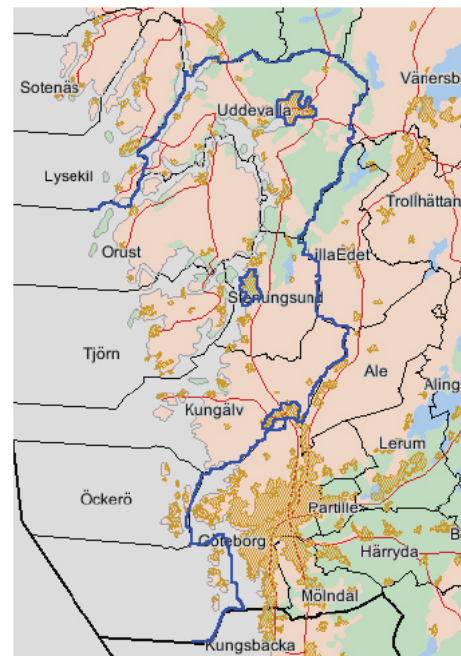
Näringslivets behov av arbetskraft tillgodoses fortfarande i huvudsak lokalt även om rekryteringen i ökande omfattning sker genom inpendling från andra stadsdelar. Drygt två tredjedelar av skärgårdsbefolkningen pendlar dock till arbetsplatser utanför Södra skärgården.

Skärgårdsbefolkningen behöver också åka till andra stadsdelar, i huvudsak centrum för gymnasial och högre utbildning liksom vad gäller kvalificerat utbud av varor, samhällsservice, vård och kulturella evenemang. Kustsamhällets tekniska försörjning vad gäller vatten, energi och omhändertagande av avfall sker också från andra delar av staden.

De ömsesidiga sambanden mellan skärgården och övriga staden ställer stora krav på väl fungerande kommunikationssystem för såväl person- som godstransporter. Personfärjorna utgår från Saltholmen, godsfärjorna från Fiskebäck. Vintertid uppgår antalet enkelresor idag till ca 4000 per dag, varav ca 3400 för arbetspendling, ca 400 för skolresor och 200 för andra ändamål. Merparten riktar sig mot de centrala delarna av Göteborg. Sommartid fördubblas antalet resande.

I egenskap av skärgårdsområde tillhör stadsdelen en typ av region där ekonomiskt stöd från EU kan bidra till utvecklingsåtgärder. Fram till 2007 deltog

Södra skärgården i Leader+ området Carpe Mare, ett nätverk av västsvenska skärgårdskommuner som stödde olika projekt som förbättrade möjligheterna till att bo, verka och leva längs kusten året runt. LEADER-området ändrades 2007 till Terra Mare 2007 - 2013. Leader projekten prioriterar breda partnerskap och många ideella föreningar och företag i stadsdelen har blivit inblandade som motorer i utvecklingen.



Terra Mare projekt området



Brännö Gård. Jordbruksmark på den inre delen av ön.

# SÖDRA SKÄRGÅRDENS HISTORIA

## INLEDNING

Trots ytligt sett, ett enhetligt och sammanhållet skärgårdssamhälle finns också skillnader mellan de olika öarna. Olika förutsättningar i topografi, läge, hamnförhållanden etc. har inneburit att näringar, bebyggelse och traditioner utvecklats på olika sätt.

Historien är viktig att ta som utgångspunkt för förståelsen av varför likartade förslag och idéer om utveckling kan tas emot olika beroende på vilken ö åtgärden skall genomföras.

Stadsdelens historia finns skildrad såväl för hela skärgården som för de enskilda öarna i flera skrifter och uppsatser där de olika öarnas utveckling beskrivs från forntid till nutid. I det följande görs därför endast en kortfattad historisk beskrivning som huvudsakligen är hämtad från kommunens program för bevarande av kulturhistoriskt värdefull bebyggelse.

## STADSDELENS HISTORIA I SAMMANDRAG

Det finns förhistoriska lämningar i skärgården som tyder på att öarna varit bebodda och besökta redan i förhistorisk tid. På flera öar finns boplatser från stenåldern, rösen och gravplatser från bronsåldern, och andra lämningar som stenhägnader och labyrinter.

Södra skärgården omtalas först på 1200- talet i samband med de olika marknaderna på Brännöarna som ögruppen kallades. Var marknadsplatsen låg är inte klarlagt. Under medeltiden fanns också permanent bebyggelse på öarna men omfattningen är inte känd.

Från 1500- talet till 1800-talets mitt var jordbruk i kombination med husbehovsfiske den viktigaste näringen. Periodvis hade fiske i större skala stor betydelse, särskilt under sillperioderna. Andra viktiga näringar var fraktfart och lotsning. Under 1500-talet var 15 hushåll bosatta i Styrso Skärgård. Brännö hade då den största befolkningen följt av Styrso. Vid mitten av 1600- talet fanns 42 hushåll på ögruppen. En ny kyrka hade byggts på Styrso och på Vinga fanns en fyr- och en lotsplats.

Från det sena 1700- talets kartor kan utläsas att gårdarna oftast låg i utkanten på jordbruksmarken som låg inne på öarna. Den tätaste bebyggelsen låg mitt på Styrso i Kyrkbyn samt på Brännö vid gårdet. Sillfiske pågick under andra halvan av 1700-talet och sillsalterier uppfördes på Styrso Bratten och Vargö under denna tiden.

Från mitten av 1800-talet förändrades förhållandena genom den nya teknik som utvecklades inom fiskerieringen. Yrkesfisket blev då den viktigaste näringsgrenen. Jordbruket miste betydelse och var vid 1940-talet nästan nerlagt. I slutet av 1800-talet förbättrades frys-systemet genom att Vinga moderniserades och nya fyrar tillkom på Valö och Tistlarna.

I samband med att yrkesfiskets betydelse ökade kom också befolkningen att öka framför allt på Donsö, Vrångö och Styrso Tången, där fiskelägen växte fram vid bryggor och hamnar.

I samband med att badortslivet tog fart på Styrso Bratten på 1850-talet, uppfördes ett kustsanatorie. Badortsrörelsen spred sig och Vargö följde snart efter. 1867 öppnades den första ångbåtlinjen från Göteborgs centrum till badorterna på öarna – ett första steg i att koppla samman staden med öarna.

Under 1930-talet skedde stora förändringar på öarna. Snurrevadsfisket och trålfisket utvecklades med Donsö i spetsen. Här, liksom på Styrso Tången och Vrångö byggdes moderna fiskehamnar i slutet av 1930-talet. Vid samma tid slog semesterlagstiftningen igenom och intresset för sommarboende ökade kraftigt på Styrso, Brännö och Köpstadsö. Motorbåtsföreningar och fackklubbar arrenderade eller köpte öar som blev hela föreningsöar med ett intensivt sommarliv – Stora Förö, Kårholmen, Sjumansholmen och Knarrholmen.

Under andra världskriget byggdes luftvärnsställningar och kustbefästningar i skärgården. En stor del av skärgården blev militärt skyddsområde, dit utlänningar inte fick tillträde. Skyddsområdet öppnades först 1997.

1974 inkorporerades Styrso kommun i Göteborgs Stad. Servicenivån höjdes med en ny högstadieskola, vårdcentral och en bro mellan Styrso och Donsö. På alla öar byggdes enfamiljshus på ängsmark och enstaka tomter. Kustsanatoriet lades ned och bostäder för funktionshindrade kom i stället.

En utredning gjordes om bilfärjor till alla öar för några år sedan men den lades till handlingarna. På senare tid har man arbetat på att stärka öarnas karaktär. Naturreservat har upprättats kring Vargö och Vrångö. Antalet helårsboende har ökat långsamt och båttrafiken utvecklats kraftigt. Allt fler pendlar till Göteborgs centralare delar, samtidigt som allt fler söker sig ut i skärgården för bad och rekreation.



Småstugor på fritidsöarna

## Asperö

Småfisket har haft en betydande roll på Asperö. Under 1600-talet fanns endast ett fåtal hus, men bebyggelsen utvidgades och omkring 1780 var den uppdelad i två områden, ett utefter den grunda stranden vid sundet och ett längre in på ön. Invånarna försörjde sig som fiskarbönder. I dalgångarna fanns åkermark och Rivö användes som betesmark. Småfiske bedrevs från det grunda strandområdet.

Under 1920-talet muddrades en ränna i sundet mellan Rivö och Asperö och en fast båtförbindelse med Saltholmen etablerades. Från 1930-talet tillkom också en del fritidsbebyggelse och efter 1940-talet, då jordbruk inte längre idkades, blev många av de äldre husen sommarbostäder. Under 1970-talet har jordbruksmarken bebyggts med villor, och numer används endast ett fåtal av bostäderna som fritidshus.

Den bofasta befolkningen har tredubblats sedan 1970-talet pga en stor inflyttning. Befolkningen domineras av inflyttade till ön. Få arbetstillfällen gör att de allra flesta pendlar från ön till fastlandet för att arbeta.

## Brännö

Typiskt för Brännö är att invånarna livnärt sig genom en kombination av jordbruk, lotsning, vanlig sjöfart och arbete som tullare. På öns sydsida fanns goda möjligheter att segla direkt ut till Vinga lots-plats.

På 1500-talet var Brännö uppdelat mellan fem hemman. På 1700-talet hade den långsträckta byn vuxit fram utefter bergssidan vid Brännö gärdes västkant. Byn växte under 1800-talet och vid Husvik och utefter Husviksvägen byggdes några större gårdar för lotsar.

1925 muddrades rännan mellan Brännö och Asperö och ön fick förbindelse med Saltholmen. Sommarstugor började uppföras på bergspartierna ovanför den äldre bebyggelsen. Brännö är den ö där det uppfördes flest fritidshus från 1950-talet och framåt.

Det har under senare år varit en stor inflyttning till Brännö bland annat genom ökat permanentboende på fritidshusfastigheterna. Befolkningen har nästan åttadubblats under tiden från början av 1970-talet. Fritidshuset har anpassats till helårsboende genom om- och tillbyggnader, eller rivits och ersatts med nya funktionella enbostadshus. Det finns dock fortfarande relativt många delårsboende på ön. Därigenom har Brännö fått en ganska heterogen befolkning med olika förväntningar på boendet och livet på ön. Skillnader i inställningen blir särskilt tydlig då olika förändringar föreslås i den fysiska miljön.



Brännö By

## Styrsö

Styrsö har sedan lång tid utgjort huvudön i skärgårdsområdet. På Styrsö har stadsdelens administration samlats, här finns grundskolans alla årskurser, vårdcentral och äldreboende. På norra delen av ön finns fyra bebyggelsegrupper med olika karaktär: Jordbruksbyn med kyrkan mitt på ön, strandområdet vid Halsvik, fiskeläget i Tången och fd badortsbebyggelsen vid Bratten. På 1500-talet var Styrsös invånare fiskarbönder. Bebyggelsen låg huvudsakligen inom nuvarande Kyrkbyn, där den gamla kyrkan av trä från 1600-talet ersattes av en ny kyrka av sten 1751.

Under 1700-talets sillperiod fick fisket större betydelse, men i början av 1800-talet låg fortfarande en större del av bebyggelsen inom byn vid jordbruksmarken. En liten grupp hus låg vid Tången och i Halsvik fanns bodar och bryggor. Bratten hade ett värdshus och en större anläggning för saltning av sill. Till Bratten kom de första sommargästerna vid mitten av 1850-talet, och efter att ångbåtsförbindelse etablerats till Göteborg utvecklades Bratten till en fin badort med bland annat kall- och varmbadhus och restaurang. Påkostade sommarvillor byggdes vid Bratten och i ett stråk mot Tången. Under samma tid utvecklades Tången till ett tätbebyggt fiskesamhälle med bryggor och sjöbodas utefter stranden. I Halsvik bosatte sig skeppare som uppförde stora bostadshus.

Bebyggelsen är koncentrerad till den norra delen av ön med flest helårsboende i Tången och runt Kyrkbyn, medan det i Halsvik och Bratten fortfarande finns en hel del fritidshus. Styrsö har haft en måttlig befolkningsökning från 1970-talet tills idag (50 %), men ökningen är i absoluta tal ändå betydande.



Donsö Hamn

## Donsö

På Donsö har sedan 1800-talet det viktigaste näringsfånget varit storfiske och fraktfart. Innan dess var jordbruket huvudnäringen. Bebyggelsen låg då ett stycke in på ön i anslutning till jordbruksmarken och vindskyddande berg. Under 1800-talets senare del då både fiske och fraktfart utvecklades starkt, växte ny bebyggelse fram vid vattnet, samtidigt som den gamla byn utvidgades åt söder. Från och med 1900-talets början var fiske och sjöfart dock de helt dominerande näringsfången på Donsö. Samhället utvidgades ytterligare, en ny hamn anlades omkring 1930 och ett varv etablerades.

Donsö har en relativt homogen befolkning vad gäller grundläggande värderingar och inställningen till förändringar i den egna miljön. Kyrkan har stor betydelse och många boende är aktiva i svenska kyrkan eller i Svenska missionskyrkan.

Fraktfarten har utvecklats till en rederinäring av nationell betydelse. Det finns relativt många arbetstillfällen och en god grund för småföretagande och utvecklingsprojekt. Viss inflyttning har skett, men befolkningsökningen har varit relativt stabil.

## Köpstadsö

Mot söder ansluts Köpstadsö mot ett sund och i viken mot sundet har alltid funnits en bra hamnplats. Innanför sundet ligger en dalgång som utnyttjats för jordbruk.

Huvudnäringen var fram till 1920-talet sjöfart i kombination med jordbruk och invånarna har bla varit skeppare, sjömän och lotsar. Bebyggelsen var i slutet av 1700-talet fram till mitten av 1800-talet koncentrerad till en byklunga i anslutning till jordbruksmarken. I slutet av 1800-talet började sommargäster att komma och en ångbåtsbrygga anlades på öns östsida. I början av 1900-talet byggdes några större sommarvillor i nordöst och från 1940-talet övertog sommargäster också flera gårdar inom byområdet.

En liten inflyttning av åretruntboende har skett men antalet invånare har varit ganska stabilt under lång tid. Köpstadsö präglas dock av att ön på många sätt fortfarande är en ”sommarö”. Antalet årsboende är få och underlaget för service litet.

## Vrångö

Landskapet och naturen på Vrångö liknar den halländska. Vrångöborna har varit fiskebönder, fiskare och lotsar och fiske bedrivs fortfarande. Vrångö hade ursprungligen två hemman som låg vid jordbruksmarken ett stycke in från viken vid västsidan. Under 1800-talet utvecklades fisket och hamnen byggdes ut. Samhället vid viken utökades och vid början av 1900-talet fanns ett 50-tal hus. Då fanns också lotsutkik, skola, tull och missionshus. Från 1930-talet började åkermarken successivt bebyggas med bostadshus. En ny kyrka uppfördes år 1960 i byns utkant.

En detaljplan för ett nytt område, med kommunala tomter för enbostadshus vann laga kraft i slutet av 1990-talet. Området är i stort sett färdigbebyggt. Efter en om- och nybyggnation av Vrångö hamn under åren 2002 –2004 kan hamnen ta emot både fiskebåtar och gästande fritidsbåtar.

## ANALYS

Eftersom stadsdelen länge var en egen kommun, med en i flera avseenden självständig utveckling har man från Södra skärgårdens sida varit van att klara av att lösa många frågor inom den egna stadsdelen. Man kan se ett ökat ömsesidigt beroende mellan stadsdelen och övriga staden Göteborg, liksom mellan de olika öarna.

Trots närheten och beroendet har det varit en tendens att man på de enskilda öarna i skärgården i vissa avseenden prioriterar det egna lokalsamhällets frågor framför de gemensamma både i förhållande till Göteborg som helhet som till övriga öar. Detta kan vara både en styrka och en svaghet. I det sammanhållna lokalsamhället med en stark värdegemenskap finns en stor kraft att genomföra förändringar till nytta för så väl det egna samhället som omgivningen i övrigt.



Äldre bebyggelse på Vrångös västsida.

## PLANSITUATION OCH MARKÄGANDE

### ÖVERGRIPANDE MÅL

Ett centralt dokument för kommunens planering är Göteborgs stads budget och vad som där anges om vision, förhållningssätt, strategier och prioriterade mål. Kommunens övergripande vision för det framtida Göteborg är en solidarisk och hållbar stad där alla behövs, där alla får goda möjligheter att utveckla sina liv och där segregation vänts till integration. Strategin är att förena ekologiska, ekonomiska och sociala aspekter till en hållbar utveckling av staden och dess verksamheter på ett sätt som möter dagens behov utan att hindra framtida generationers möjligheter.

Av stor betydelse är också de mål och strategier med fokus på hållbar regional struktur som Göteborgsregionens kommunalförbund formulerat i rapporten Uthållig tillväxt. Göteborgs Stad har en central roll i Göteborgsregionen. Regionen skall utvecklas som en stark och tydlig tillväxtregion i ett europaperspektiv och vara attraktiv att bo, leva och verka i samt att besöka.

Ett annat grundläggande dokument för planeringen är Göteborgs stads miljöpolicy. Göteborgs stads miljöpolicy gäller för nämnder, förvaltningar, bolag och anställda. Den ger vägledning om hur alla skall förhålla sig i miljöfrågor. Grundtanken är att miljöhänsyn skall ingå som en naturlig del i den dagliga verksamheten på alla områden.

### ÖVERSIKTSPLAN

Arbete med en ny kommuntäckande översiktsplan för Göteborg pågår. Planen har varit utställd april - juni 2008 och målet är att anta planen vid årskiftet 2008/2009. Den nya översiktsplanen kommer i sin helhet att ersätta den hittills gällande ÖP 99.

I översiktsplanen redovisas översiktligt den pågående och den framtida markanvändningen i skärgården. Vidare anges i planen att skärgården som helhet är av riksintresse för kulturminnesvård och friluftsliv, samt den planeringssituation som rådde då planen upprättades. I rekommendationer redovisas kommunens avsikter och intressen i området.

Den nya översiktsplanen konstaterar att Göteborg ska utvecklas till en livskraftig långsiktigt hållbar stad med balans mellan sociala, ekonomiska och miljömässiga faktorer. Fortsatt planering i Göteborg ska i första hand ske med inriktning mot komplettering av den byggda staden i kombination med byggande i strategiska knutpunkter. Utgångspunkten är att stärka Göteborgs unika tillgångar, såväl byggda



Översiktsplanen eftersträvar ökad tillgång till skärgården

miljöer som natur- och kustområden. Göteborg ska vara en stad där det goda livet är möjligt för alla, både nu och i framtiden. Stadens infrastruktur ska kunna nyttjas effektivt och trafikens miljöpåverkan minimeras. Göteborg ska vara ett starkt regioncentrum där konkurrenskraft förenas med omsorg om det lokala livet.

I förslaget till översiktsplan har ett antal strategiska frågor formulerats och under den strategiska frågan ”Tillgång till kusten”, står det att framtida planering ska främja ett varierat utbud av aktiviteter, upplevelser och service längs hela kusten och i skärgården. Det står också att en samordnad syn på förvaltning av kustzonen med hänsyn till natur- och kulturvärden ska eftersträvas.

7 områdesvisa inriktningarna visar huvuddragen i översiktsplanen och kopplar dem till geografiska områden. För kustnära områden och skärgården ska planeringen:

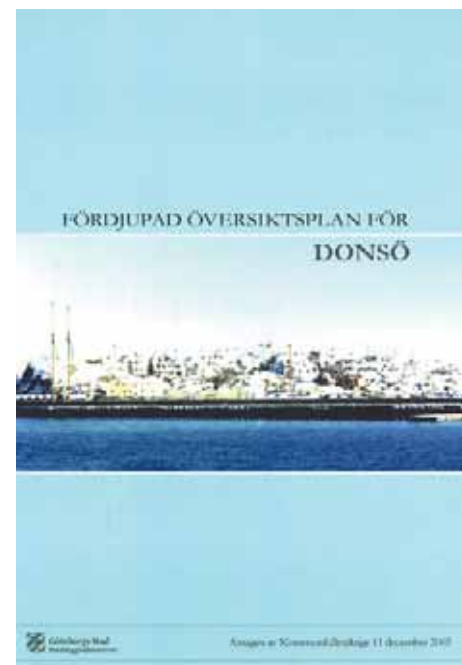
- skapa god tillgänglighet för alla
- bevara värdefulla naturområden
- utveckla och värna badplatser och småbåtshamnar
- komplettera på friluftslivets villkor
- blanda bostadsformer
- bygg i anslutning till god kollektivtrafik

Aktuella fördjupade översiktsplaner (FÖP), vilka är en del av översiktsplanen, finns antagna för Styrso, Donsö och Brännö, där Brännö är den senast antagna i september 2006. Detaljeringsnivåerna i de tre översiktsplanerna varierar från Styrso-öplanen som är hållen på en mycket översiktlig nivå till planen för Brännö, som i vissa delar är så detaljerad att den kan ersätta program för kommande detaljplanering.

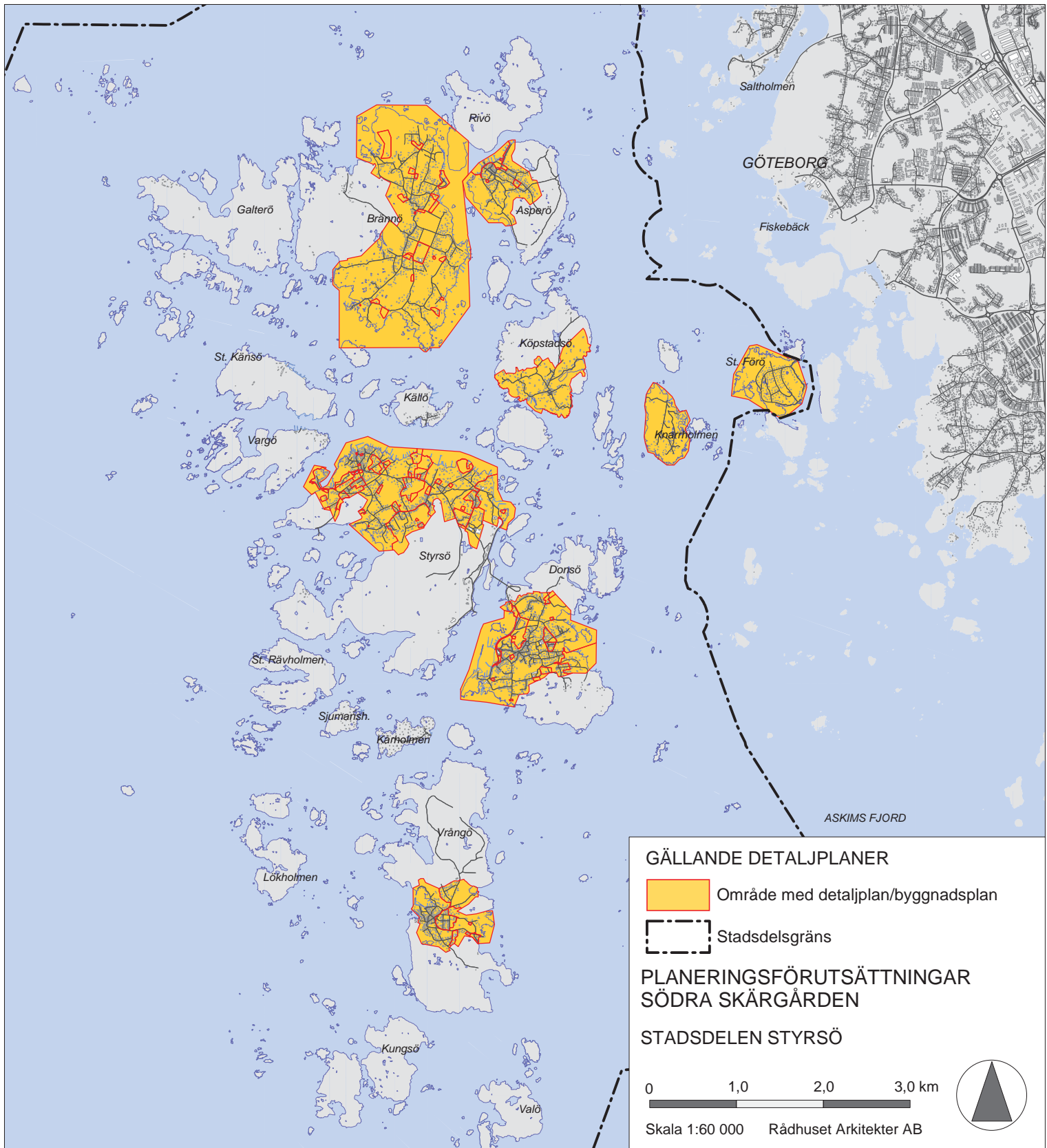
Samtliga tre fördjupade översiktsplaner visar dels var och hur man kan förtäta och förändra inom befintliga bebyggelsegrupper, dels var helt nya bebyggelseområden kan prövas. För övriga tre helårsbebodda öar har inte frågan om fördjupningsplaner aktualiserats.

## DETALJPLANER

Den täta bebyggelsen på öarna är till största delen reglerad i detaljplaner eller områdesbestämmelser. Detaljplanerna är i de flesta fall äldre byggnadsplaner. Nya detaljplaner för mindre områden har upprättats för särskilda projekt. Det finns behov av att ändra och anpassa de äldre detaljplanerna.



Fördjupade översiktsplaner (FÖP) finns antagna för Styrso, Donsö och Brännö



**GÄLLANDE DETALJPLANER**

- Område med detaljplan/byggnadsplan
- Stadsdelsgräns

**PLANERINGSFÖRUTSÄTTNINGAR  
SÖDRA SKÄRGÅRDEN**

**STADSDELEN STYRSÖ**

0            1,0            2,0            3,0 km

Skala 1:60 000    Rådhuset Arkitekter AB



## Asperö

För Asperö gäller byggnadsplan från år 1959. (BPL 2223). Planen är i princip genomförd. Det återstår dock ett drygt tiotal tomter obebyggda. En ny detaljplan för hamnområdet ska påbörjas med syftet att reglera markanvändningen och att finna lämpliga lägen för nya bostäder. Hamnområdet med byggnader är ett bevarandeområde enligt kommunens kulturmiljöprogram. Samfälligheten som förvaltas av byalaget på Asperö har tagit initiativ till och driver planarbetet i hamnområdet. En ny detaljplan för skolan vann laga kraft 2007.

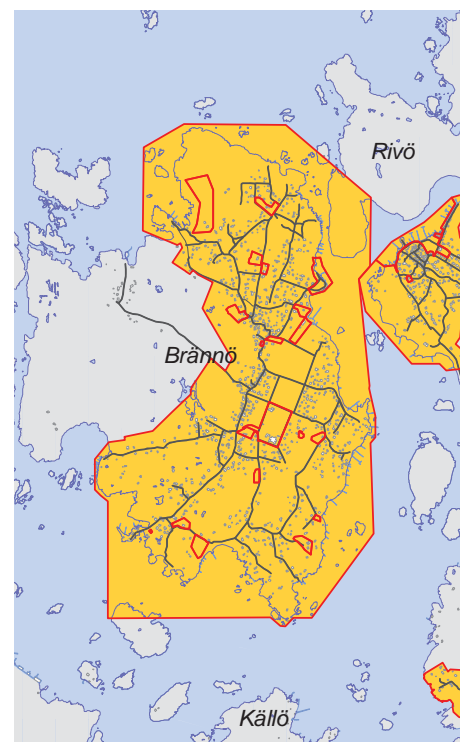
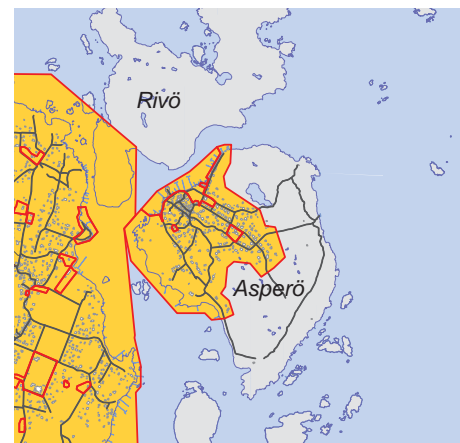
## Brännö

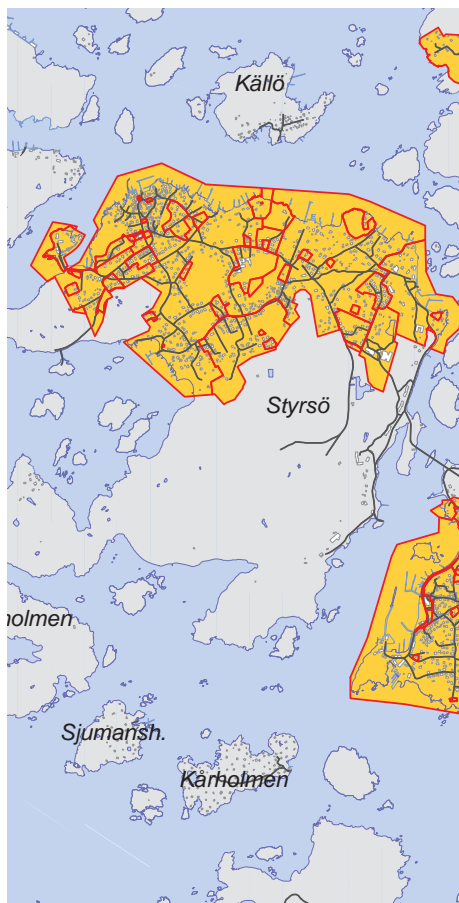
För större delen av Brännö gäller byggnadsplan fastställd 15 maj 1952 (BPL 2225 Del av Brännö). Genom åren har nya detaljplaner upprättats över ett antal mindre områden inom det område byggnadsplanen omfattar.

I den år 2006 antagna fördjupade översiktsplanen för Brännö har plansituationen redovisats och analyserats. Det har konstaterats att byggnadsplanen i flera avseenden är inaktuell. Byggnadsplanen är uppgjord för att inrymma ett stort antal fritidshus, och planbestämmelserna är inte anpassade för dagens krav på helårsboende.

I den fördjupade översiktsplanen sägs att planbestämmelser och byggrätter i byggnadsplanen skall ses över, och att nya detaljplaner skall tas fram för de föreslagna förtättningsområdena. I en ny detaljplan ska bestämmelser införas som skyddar den kulturhistoriskt värdefulla miljön runt Brännö by och gårde. Kapaciteten i den gällande planen är god och ett antal tomter är inte bebyggda. När arbetet med den fördjupade översiktsplanen påbörjades, gjordes bedömningen att det ännu fanns ca 100 obebyggda tomter i planområdet, de flesta privatägda. Nybyggnad på en del av dessa tomtplatser pågår kontinuerligt med ca 3-5 nya hus per år.

I den fördjupade översiktsplanen har utpekats områden inom detaljplanen, samtliga inom allmän plats, som är möjliga att förtäta efter prövning i ny detaljplan. Bedömningen gjordes att det totalt skulle kunna inrymmas ca 65-75 nya bostadslägenheter i de förtätade områdena beroende på vilken täthet som väljs. Vidare föreslås två helt nya bebyggelseområden väster om det område som omfattas av den gällande detaljplanen. I dessa områden, som är helt privatägda kan inrymmas mellan 90 och 120 lägenheter beroende på hustyper och täthet.





### Styrso

För stora delar av bebyggelsen på Styrso gäller byggnadsplan från år 1950. (BPL 2226, del av ön Styrso). Planen omfattar de då bebyggda delarna på Styrso, dvs Styrso Tången, Styrso Bratten, Halsvik och Byn runt Kyrkan. Bebyggelsen utefter vattnet vid Skäretvägen ingår inte i denna plan. För Skäretvägen saknas fortfarande detaljplan. Inom och i anslutning till byggnadsplanen har nya detaljplaner tillkommit i samband med utbyggnad och förändringar.

I den fördjupade översiktsplanen för Styrso föreslås utbyggnad av bostäder och verksamheter dels i helt nya områden i anslutning till befintlig bebyggelse, dels som förtätningar inom befintlig bebyggelsestruktur. Fördjupade översiktsplanen har genomförts till vissa delar vad beträffar ändringar av detaljplaner för förtätningar inom befintlig struktur, medan de i planen redovisade större utbyggnadsområdena fortfarande inte är planlagda. Det finns endast ett fåtal obebyggda tomter inom gällande detaljplaner.

I den fördjupade översiktsplanen redovisas områdesvis vilka planeringsåtgärder på detaljnivå som behöver vidtas i samband med förändringar eller för att bevara de bebyggelsemiljöer som utpekats som kulturhistoriskt värdefulla. Tången, Kyrkbyn, Bratten och Halsvik är sådana bevarandehänsyn bör tas fram.

I övrigt föreslås att nya detaljplaner för bostäder skall tas fram för ett område vid Sandvik samt utefter Skäretvägen och för Skärets industriområde.

### Donsö

För övervägande delen av bebyggelsen på Donsö gäller en byggnadsplan från år 1965 (BPL 2200, Donsö Faggegården). Mindre tillägg och kompletteringar i nya byggnadsplaner och detaljplaner enligt PBL har gjorts inom och i direkt anslutning till området. Donsö är en tätbebyggd ö, och markresurserna är begränsade.

I den fördjupade översiktsplanen sägs att ”Det är utmärkande för ön att man här bor tätare än i övriga skärgården. Påfallande många tvåbostadshus finns. I den befintliga bebyggelsestrukturen finns ett flertal obebyggda tomter som ägs av enskilda och som ligger som reserv för barn och barnbarn.” Då den fördjupade översiktsplanen togs fram bedömdes antalet obebyggda byggklara tomter inom detaljplan vara ca 65. Idag är den siffran lägre, då ett antal nya hus har tillkommit på en del av dessa tomter.

Den redan täta bebyggelsestrukturen gör att ytterligare förtätning i den befintliga bebyggelsen ofta är olämplig. De få friytor och gröna områden som finns bör behållas intakta. Några mindre utbyggnadsområden i anslutning till befintlig bebyggelse föreslås i den fördjupade översiktsplanen. Dessa beräknas på kortare sikt kunna ge ett tillskott av ca 55 lägenheter i flerbostadshus och i en- och tvåbostadshus.

### Köpstadsö

För Köpstadsö saknas detaljplan. Områdesbestämmelser antagna år 1991 gäller för framför allt den bebyggda delen av ön. (Laga kraft efter regeringsbeslut år 1995). Områdesbestämmelserna reglerar markanvändningen, den allmänna platsens utformning, placering, utformning och utförande samt utökad lovplikt. Områdesbestämmelser ger i sig inte någon byggrätt på det sätt som kan tillskapas i detaljplan. Stadsbyggnadskontoret anser därför att en ny detaljplan behövs för att reglera tillkommande bebyggelse och som skydd för den kulturhistoriskt värdefulla miljön.

### Vrångö

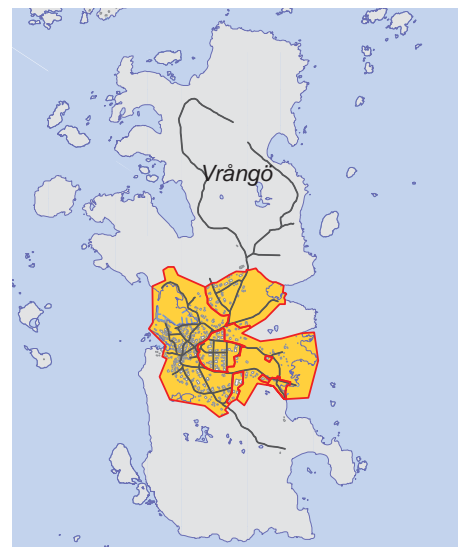
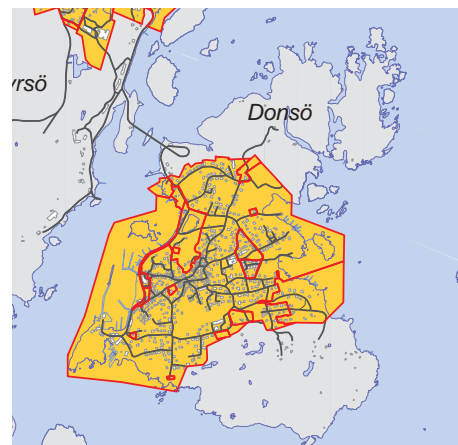
Bebyggelsen inom Vrångös centrala delar omfattas av byggnadsplaner (BPL 2216 och 2234), medan bebyggelsen i den norra delen har tillkommit senare och är utbyggd efter detaljplaner enligt PBL.

I detaljplanelagda områden finns en kapacitet på ytterligare ca 15 outnyttjade byggrätter.

### Övriga bebyggda och bebodda öar

Stora Förö, Knarrholmen, Källö, Kårholmen och Sjumansholmen är samtliga öar med endast fritidsbebyggelse, och där översiktsplanen anger att denna skall vara bestående.

De ca 100 stugorna på Stora Förö är uppförda på 1930-talet av Delfins sommarhemsförening. Samtliga stugor ligger på avstyckade tomter. Byggnadsplan (BPL 2222), fastställd 1960 täcker hela öns yta. I planen finns bl.a. bestämmelser om storlek och utförande.



Knarrholmen var tidigare en semesterö ägd av Götaverken, men ägs nu av IF Metall Göteborg avd 36 och Handelsanställdes förbund avd 24. Ön är bebyggd med drygt 30-talet fritidsstugor och ungefär lika många campingstugor som hyrs ut. För ön gäller detaljplan antagen och laga kraftvunnen år 1998. Planen innehåller noggranna bestämmelser om storlek och utförande av stugorna. Bestämmelser om att området inte får indelas i fastigheter finns.

På Källö finns drygt 20 bebyggda enskilda fastigheter på öns södra del. Detaljplan saknas.

Hela Kårholmen är bebyggd med ca 90 enkla fritidshus av olika storlek och karaktär. Detaljplan saknas. Samtliga stugor ligger på arrendetomter på ofri grund. Enligt översiktsplanen bör områdesbestämmelser upprättas som reglerar byggnadsytan.

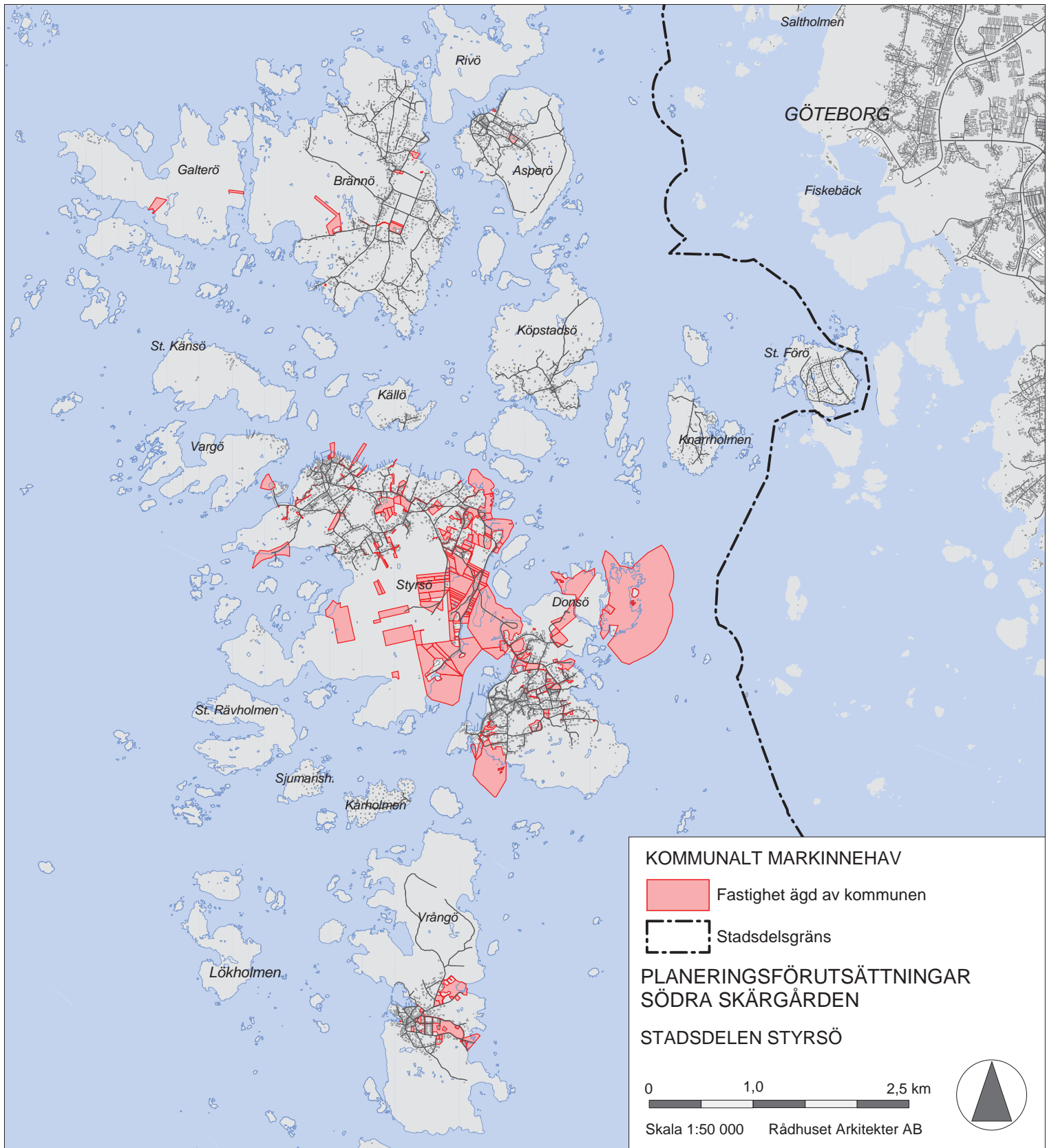
Sjumansholmen är bebyggd med ett trettiotal stugor. Samtliga stugor ligger på arrendetomter på ofri grund. Marken är föreningsägd, och stugorna privatägda. Detaljplan saknas. Liksom på Kårholmen bör enligt översiktsplanen områdesbestämmelser upprättas som reglerar byggnadsytan.

På Vargö finns ett fåtal bebyggda fastigheter samtliga bebodda endast sommartid. På ön ligger också Stjärnviks vårdshus. Detaljplan saknas. Större delen av ön är naturreservat. Enligt översiktsplanen bör ingen ytterligare ny bebyggelse annat än kompletteringsåtgärder på befintliga bostadsfastigheter tillkomma.

## MARKÄGANDE

Huvuddelen av den mark som enligt översiktsplanen och detaljplaner kan användas för utveckling av bostäder och verksamheter är privatägd. Det kommunala markinnehavet framgår av bilagd karta. Av sammanställningen framgår att kommunens markinnehav är begränsat och växlar mellan öarna.

På Brännö och Asperö inskränks det kommunala markinnehavet till några få mindre områden, medan kommunen på Köpstadsö inte äger någon mark alls. Störst markinnehav finns på Styrso, där dock mycket av markområdena utgörs av naturområden som inte är avsedda att bebyggas. Samma sak gäller för Donsö. På Vrångö äger kommunen mark framför allt i centrala områden.



*”En successiv utbyggnad av bostäder på Brännö är bra för öns sociala liv ...”*

Brännö FÖP

## ANALYS

Antalet byggklara obebyggda tomter varierar starkt mellan de olika öarna. På Brännö finns flest outnyttjade byggrätter i gällande detaljplaner, medan det på t ex Styrso endast finns ett fåtal obebyggda tomter. De flesta obebyggda tomterna är privatägda, vilket innebär att det är osäkert om och när de blir bebyggda. Vilken resurs som de därigenom utgör är därför svårt att bedöma. På Vrångö finns fortfarande ett fåtal obebyggda kommunala byggklara tomter. På Donsö pågår arbetet med en ny detaljplan för bostäder, på Brännö pågår arbete med två planområden på kommunal mark som sammanlagt skall ge ett tillskott av ca 15 nya lägenheter i bostads- och hyresrätt och på Styrso finns förfrågningar om två nya områden med ca 20 lägenheter i varje område. Dessa planområden är överensstämmande med den fördjupade översiktsplanen.

Dessa detaljplaner kommer, när de genomförts, ge ett stort tillskott av bostäder i stadsdelen. På övriga öar är planberedskapen relativt låg. Om ösamhällena inte skall stagnera, utan att det även i framtiden skall finnas underlag för skolor, kollektivtrafik och annan service bör möjligheter ges till en successiv inflyttning och befolkningsökning genom att nya bostäder och verksamheter tillskapas.

Det begränsade kommunala markinnehavet gör det dock svårt för kommunen att styra var och när utbyggnad kan ske. Utbyggnadstakten blir då beroende av enskilda initiativ till planläggning samt avstyckningar och nybyggnad på enstaka enskilt ägda tomter.

Det finns behov av att säkerställa kulturhistoriska värden i bebyggelsen genom nya detaljplaner med särskilda bestämmelser för bevarande.

Stadsbyggnadskontoret gör årligen upp en produktionsplan för hela kommunens planverksamhet. Denna grundas bland annat på inkomna förfrågningar, kommunala mål och budgetförutsättningar. I produktionsplanen som antas av byggnadsnämnden, bestäms prioriteringsordningen emellan de olika planarbetena. SDN Södra Skärgården ansvarar själva för planverksamheten. Även med kommunalt markägande har det varit svårt att styra bebyggelse för åretruntboende.

## **PLANERINGSFRÅGOR**

Vilka områden skall avgränsas och prioriteras för utveckling av bostäder, verksamheter mm genom ett kommunalt engagemang i planering och genomförande?

I vilka områden skall kommunen ta ansvar och en aktiv roll för att genomföra strategiska markförvärv?

Inom vilka områden skall kommunen driva, finansiera och/eller medverka i planering och bevarande av kulturhistoriskt värdefulla miljöer?

Inom vilka områden skall kommunen engagera sig för att förbättra möjligheterna till förnyelse av bebyggelsen där gällande detaljplaner är inaktuella?

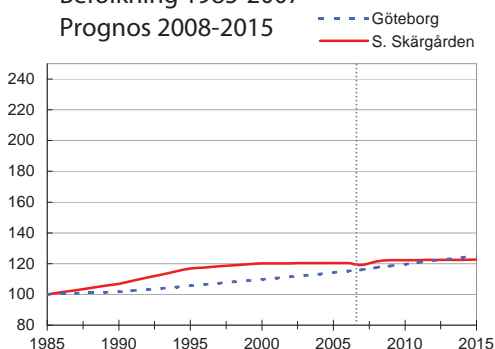
## **VEM ÄGER FRÅGORNA?**

Gothenburg Stads byggnadsnämnd har ansvar för den övergripande fysiska planeringen. SDN Södra skärgården är byggnadsnämnd för skärgården och har ansvar för detaljplaner och bygglov inom området. Stadsbyggnadskontoret utarbetar förslag till detaljplaner på uppdrag av SDN Södra skärgården.

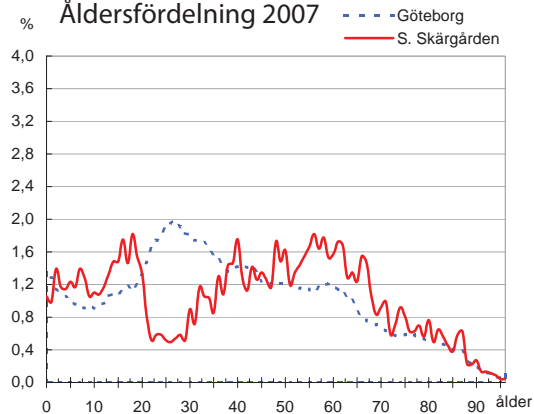
Fastighetsnämnden svarar för genomförandebeskrivningar och exploateringsavtal. Fastighetskontoret genomför strategiska markförvärv på uppdrag av fastighetsnämnden.

## BEFOLKNING

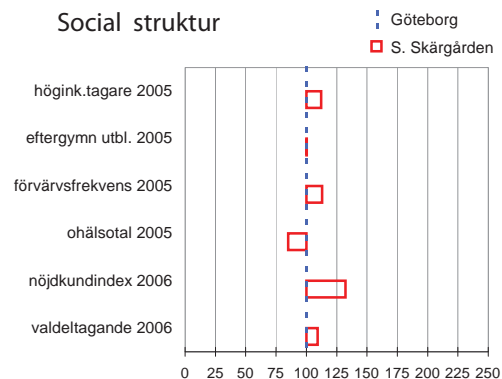
Befolkning 1985-2007  
Prognos 2008-2015



Åldersfördelning 2007



Social struktur



Den bofasta befolkningen i SDN Södra skärgården uppgår idag till ca 4500 invånare. Befolkningen ökade med nära 60 personer per år fram till slutet av nittioalet. Därefter har folkmängden varit i stort sett oförändrad. Vid jämförelse med utvecklingen i såväl Göteborgs Stad som Göteborgsregionen (GR) framgår att SDN Södra skärgården hävdar sig mycket väl. Under senare år har regionens tillväxtkraft inte haft sin motsvarighet i Södra skärgården som helhet.

Styrsö och Donsö är de befolkningsmässigt största öarna med vardera ca 1400 invånare. Tillsammans omfattar de ca 60% av Södra skärgårdens bofasta befolkning. Brännö har ca 800 invånare, dvs. 20% av den totala befolkningen, och Asperö och Vrångö har i storleksordning 400 invånare eller nära 10% vardera. Köpstadssöns bofasta befolkning omfattar endast ca 100 personer vilket motsvarar drygt 2% av öarnas befolkning.

På öarna finns också ett omfattande boende i fritidshus eller före detta bostadshus som numera används för fritidsändamål. Detta delårsboende tenderar att utsträckas under allt större del av året. Om 2,5 delårsboende personer per hus antas som ett genomsnitt kan antalet delårsboende uppskattas enligt tabell på kommande sida. Köpstadssö och Brännö skulle med detta synsätt tredubbla respektive dubblera sin befolkning under den ljusare delen av året medan ökningen på övriga öar är mer måttlig. Minst inslag har delårsboendet på Donsö.

Fram till mitten av nittioalet hade samtliga öar i Södra skärgården en likartad utveckling med måttlig befolkningstillväxt av varierande styrka. Därefter har folkmängden fortsatt öka relativt starkt på Brännö. På Styrsö och i viss mån Asperö har en viss minskning skett under senare år medan övriga öar haft i stort sett oförändrat antal bofasta under senaste tioårsperioden.

In- och utflyttning till/från SDN Södra skärgården har under senare tid balanserat väl och uppgått till i genomsnitt nära 250 personer i vardera riktningen. Den naturliga befolkningsförändringen i form av födda och döda har varit förhållandevis stabil kring ca drygt 40 åt vardera hållet och haft förhållandevis liten betydelse för den totala folkmängdutvecklingen.

Åldersstrukturen är i stora drag densamma bland in- och utflyttare. Skillnader märks framförallt genom inflyttningsöverskott av småbarnsfamiljer och personer i äldre medelålder och yngre pensionärsålder. Underskott märks påtagligt i gruppen 19-24 år när många flyttar från området för skolgång eller arbete företrädesvis inne i Göteborg.

Åldersstrukturen i Södra skärgården som helhet präglas av förhållandevis stora andelar i skolålder, övre medelålder och yngre pensionärer samt mycket små andelar i familjebildande åldrar.

## ANALYS

Kommunens prognos som bl a utgår från en nyproduktion av ca 20- 25 bostäder per år fram till 2010 anger en ökning med ca 50 personer per år. Ökningen väntas främst bland yngre barn upp till 10-årsåldern, personer i familjebildande åldrar, medelålders och yngre pensionärer. Minskningar väntas bland äldre barn och ungdom upp till gymnasieåldern samt bland äldre pensionärer. Vid en kraftigare tillväxt förstärks ökningstendenserna i angivna grupper.

Utvecklingen inom skärgården beror till stor del på olika öars möjlighet att locka till sig inflyttare, dvs. på var efterfrågan finns och var det finns bosättningsmöjligheter. Långa restider, begränsade försörjningsmöjligheter och serviceutbud kan på längre sikt medföra svårigheter att vidmakthålla en bofast befolkning av dagens omfattning på de mindre eller längst bort belägna öarna, främst Vrångö.

Det är angeläget att skapa förutsättningar att bo i skärgården oavsett ålder, kön, funktionshinder, social och kulturell tillhörighet. Antalet boende bör utgöra tillräckligt underlag för offentlig och kommersiell service och en väl fungerande social struktur. Svårigheter att åstadkomma detta kan förväntas framförallt på Vrångö, Köpstadsö och Asperö där befolkningen i ökande grad kan få söka sig till grannöarna för att få sina behov av service tillgodosedda.

	Bofasta	Delårsboende
Brännö	809	800
Asperö	424	100
Köpstadsö	108	200
Styrsö	1 372	700
Donsö	1 400	150
Vrångö	379	150
Stora Förö	2	200
Knarrholmen		200
Källö		50
Sjumansholmen		100
Kårholmen		200
	4 494	2 850



4500 människor bor i Södra skärgården

## **PLANERINGSFRÅGOR**

Vilken befolkningsutveckling kan förväntas på var och en av helårsöarna med oförändrat engagemang från kommunens sida?

Vilka åtgärder i form av planering och samhällsbyggande skall prioriteras för att säkerställa tillräckligt befolkningsunderlag för offentlig och kommersiell service samt en väl fungerande social struktur i skärgården som helhet och på var och en av helårsöarna?

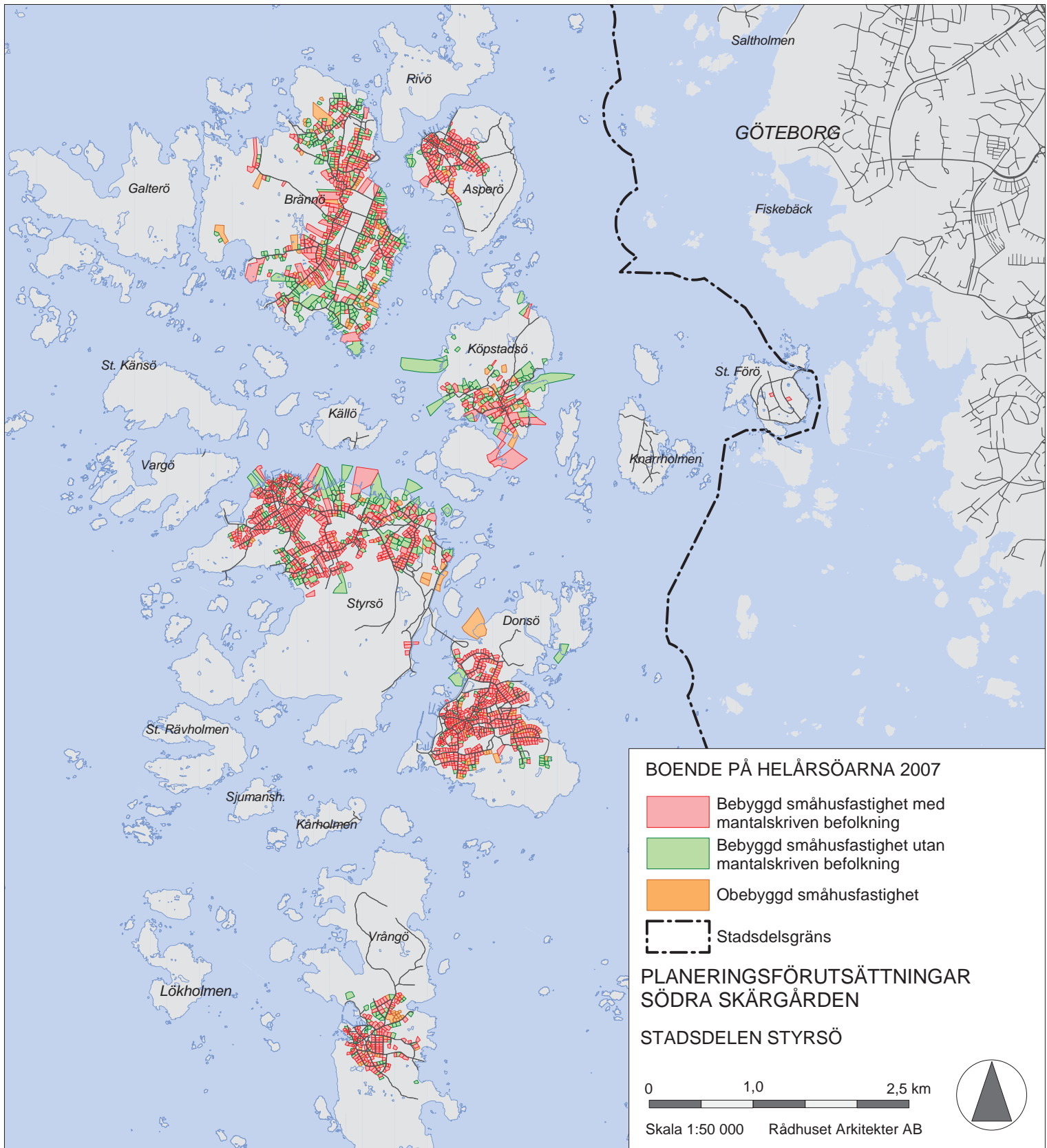
Vilka åtgärder i form av planering och samhällsbyggande skall prioriteras för att stödja en måttlig befolkningsökning baserad på enskilda lokala utvecklingsintressen?

## **VEM ÄGER FRÅGORNA?**

Kommunfullmäktige beslutar varje år om budget med flerårsplaner för Göteborgs Stad. Budgeten är det övergripande styrdokumentet för den kommunala verksamheten och redovisar vision, förhållningssätt, strategier och prioriterade mål samt ekonomiska ramar som underlag för facknämndernas och stadsdelsnämndernas verksamhet.

Varje nämnd, med utgångspunkt i stadens budget, utarbetar och beslutar om budget för det egna verksamhetsområdet.

Göteborg Stads byggnadsnämnd har ansvar för den övergripande fysiska planeringen. SDN Södra skärgården är byggnadsnämnd för skärgården och har ansvar för detaljplaner och bygglov inom området. Stadsbyggnadskontoret utarbetar förslag till detaljplaner på uppdrag av SDN Södra skärgården.



Galterö

Brännö

Rivö

Asperö

St. Käsö

Köpstadsö

Källö

Vargö

Styrso

Donsö

St. Rävholmen

Sjumansh.

Kärholmen

Vrängö

Lökholmen

Saltholmen

GÖTEBORG

Fiskebäck

St. Förö

Knarrholmen



Fritidshus eller helårsboende?



Ny bostadsbebyggelse på Vrångö.

## BOSTÄDER

Bostadsbeståndet i Södra skärgården utgörs till största delen av småhus. Endast 5 % av bostäderna finns i flerbostadshus med hyres- eller bostadsrätt.

Vid jämförelse med Göteborgs Stad framstår särprägel av det enskilt ägda småhuset tydligt. En följd av detta är att beståndets fördelning på lägenhetsstorlekar domineras av stora lägenheter. I jämförelse med Göteborgs Stad framstår olikheterna tydligt.

År 2006 fanns 1701 bostäder. Av bostadsbeståndet är ca 219 bostäder uppförda under senaste femton åren dvs. en ökning av drygt 12% sedan början av 90-talet och lite över genomsnittsvärdet för Göteborg (9,5%). Utbyggnadstakten har varit ca 15 bostäder per år. Huvuddelen har tillkommit på Styrso men även på Brännö och Donsö har tillskotten varit relativt omfattande. Planerad nyproduktion fram till 2015 uppgår till ca 20 nya bostäder per år.

På bl a Brännö och Köpstadsö har omvandling från fritidshus till helårsbostad pågått under längre tid. Omvandling från helårshus till fritidshus märks främst på Styrso och Vrångö. Inslagen av fritidshus är relativt begränsade på Donsö och Asperö.

Av nedanstående diagram framgår att utöver ordinarie helårsbostäder finns ett stort antal fritidshus på bl a Styrso och Brännö men även på övriga öar. På främst Brännö och Donsö finns också ett stort antal obebyggda småhustomter.

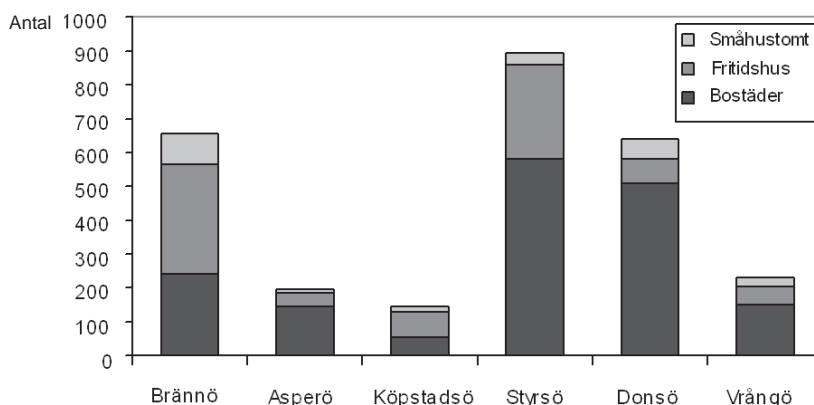


Diagram: Fastighetsbestånd 2004

Se vidare karta ”Boende på helårsöarna”, sid 33. Kartan visar bostadsfastigheter med mantalsskriven befolkning respektive fastigheter taxerade som fritidshus. På kartan visas också taxerade bostadsfastigheter som inte är bebyggda.

Utöver de ovan redovisade öarna finns bebyggelse som till uteslutande del är fritidshus på Stora Förö (ca 90 st), Knarrholmen (ca 75 st), Källö (ca 20 st), Sju-mansholmen (ca 30 st) och Kårholmen (ca 80 st).

## ANALYS

Skärgården har en mycket ensidig bostadsmarknad men behöver fler bostäder av olika slag för att fortsatt vara en viktig del av Göteborg. De speciella livsvillkoren, transportläget och öarnas kultur gör det extra viktigt att ta fram bostäder som anpassas till de speciella behoven – bostäder för yngre, gemenskapsboende för yngre och äldre, flexibla boendeformer.

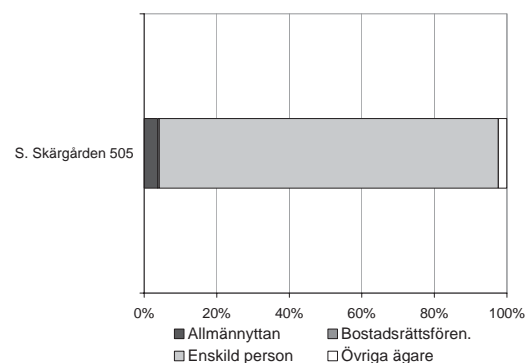
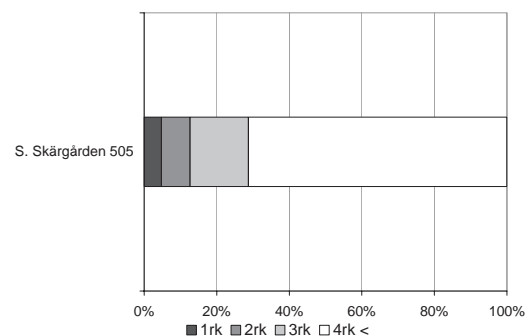
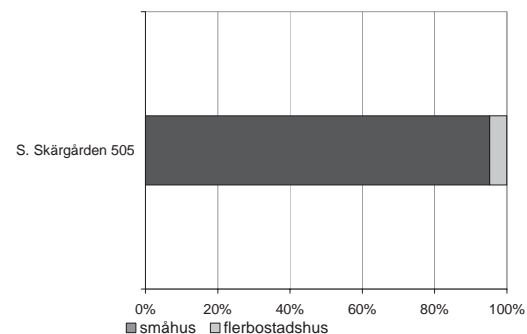
Det finns idag få möjligheter för seniorboende i lättskötta bostäder. Det finns även ett behov av hyresrättslägenheter för både yngre och äldre människor. För att tillgodose dessa behov är det angeläget att såväl bostadsrätter som hyresrätter tillskapas på samtliga helårsöar. Detta skulle medverka till ökad bosättning, möjligheter till kvarboende vid ändrad livssituation och därmed också bidra till ökade möjligheter att bibehålla en rimlig service.

Fritidshusbeståndet på helårsöarna utgör en stor potentiell resurs för utveckling av åretruntboendet på dessa öar, framförallt Styrso och Brännö där antalet fritidshus är stort. Samhället har dock begränsade möjligheter att påverka denna omvandling. Det är därför osäkert i vilken omfattning och takt utvecklingen sker.

På fritidsöarna skulle en bosättning i fritidshusen innebära stora ekonomiska och praktiska belastningar för de kommunala verksamheterna och bör därför motverkas.

Beståndet av obebyggda småhusfastigheter utgör också en potentiell resurs för framtida bosättning på helårsöarna, främst Donsö och Brännö. Dessa fastigheter är i enskild ägo och det är därför även för dessa oklart i vilken omfattning de kommer att nyttjas för åretruntboende och när de kommer att tas i anspråk.

De norra delarna av skärgården har relativt korta restider till Göteborgs centrala delar och är därför intressanta som bosättningsområden för personer som är beredda att pendla till sitt arbete på fastlandet.





Bostäder behöver anpassas till den boendes behov.

## PLANERINGSFRÅGOR

Var skall mark för lättillgängliga bostäder för bl a seniorer, ungdomar och ensamstående (hyresrätter, bostadsrätter) reserveras på var och en av helårsöarna?

Vilka av dessa områden skall prioriteras för kommunalt engagemang i planering och genomförande?

Var på de olika helårsöarna skall mark kunna tas i anspråk för enskilt byggande (främst småhus/villor)?

## VEM ÄGER FRÅGORNA?

Fastighetsnämnden ansvarar för planering av bostadsförsörjning och för genomförandefrågor i form av markförvärv, markupplåtelse, exploateringsavtal mm.

Fastighetskontoret utför den verksamhet som fastighetsnämnden beslutar om. SDN Södra skärgården kan begära att fastighetsnämnden bevakar eller vidtar åtgärder för att trygga bostadsförsörjning inom den Södra skärgården.

SDN Södra skärgården ansvarar för detaljplaner och bygglov som krävs för uppförande av nya bostäder. Stadsbyggnadskontoret utarbetar förslag till detaljplaner på uppdrag av stadsdelsnämnden samt handlägger bygglov.

# NÄRINGS LIV OCH SYSSELSÄTTNING

Inom Södra skärgården fanns år 2004 ca 875 arbetstillfällen, vilket var 32% fler än 1997. En positiv utveckling märktes bl a inom tillverkning, handel/transport och utbildning. Tillbakagång noteras inom vård- och omsorgssektorn samt i viss mån inom fiskerinäringen. Vid jämförelse med näringslivsstrukturen i Göteborgs Stad märks att SDN Södra skärgården har betydligt större andelar inom utbildning och vård/omsorg samt mycket låga andelar inom tillverkning och finansverksamhet.

Över hälften (55 %) av arbetstillfällena finns på Styrso, som framstår som öarnas offentliga centrum med många arbetstillfällen inom utbildning, vård/omsorg och förvaltning.

Donsö har 29 % av arbetstillfällena i området med tydlig prägel som centrum för näringslivet i området. Viktiga näringar är här framförallt handel/transport, tillverkning och fiske.

Övriga öar har tillsammans ca 16 % av antalet arbetstillfällen. Som jämförelse noteras att dess andel av befolkningen är 32 %.

Uppskattningsvis finns det också ytterligare 500 personer som är rederianställda på fartygen.

Besöksnäringen har idag relativt begränsad omfattning. Mindre pensionat med vissa konferensmöjligheter finns på Styrso och Brännö och de flesta öarna har någon form av servering. Gästhamnar med viss marin service finns på Vrångö, Styrso och Donsö.

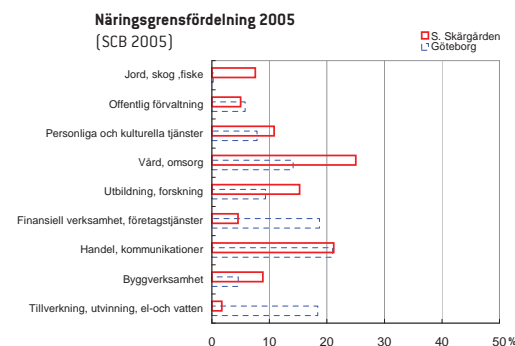
Samtidigt som antalet arbetstillfällen i Södra skärgården ökade med drygt 200 platser mellan 1995 och 2004, ökade också antalet förvärvsarbete med bostad i Södra skärgården i nästan samma omfattning. Resultatet blev en i viss mån förbättrad balans men ett fortsatt underskott på närmare 1300 arbetstillfällen för skärgården som helhet.

Balansen mellan tillgång till arbetstillfällen och förvärvsarbete varierar avsevärt mellan olika öar. På Styrso där förhållandet är som bäst motsvarar antalet arbetstillfällen ca 75 % av de förvärvsarbete på ön. På Brännö och Asperö är motsvarande andelar under 15 %.

Av den förvärvsarbete skärgårdsbefolkningen har ca en tredjedel också sin arbetsplats i skärgården. Detta innebär att det lokala näringslivet rekryterar ca tre fjärdedelar av sin arbetskraft från någon av öarna. Ca en fjärdedel av arbetskraftsförsörjningen sker i form av inpendling från i huvudsak de centrala och västra delarna av Göteborg.



Ishuset på Donsö har ökat öns attraktivitet för besökare.



	1995	2004	Diff
Arbetsstillfällen	663	875	212
Förvärvsarbetande	1962	2128	166
Balans (nettopendling)	-1299	-1253	+46

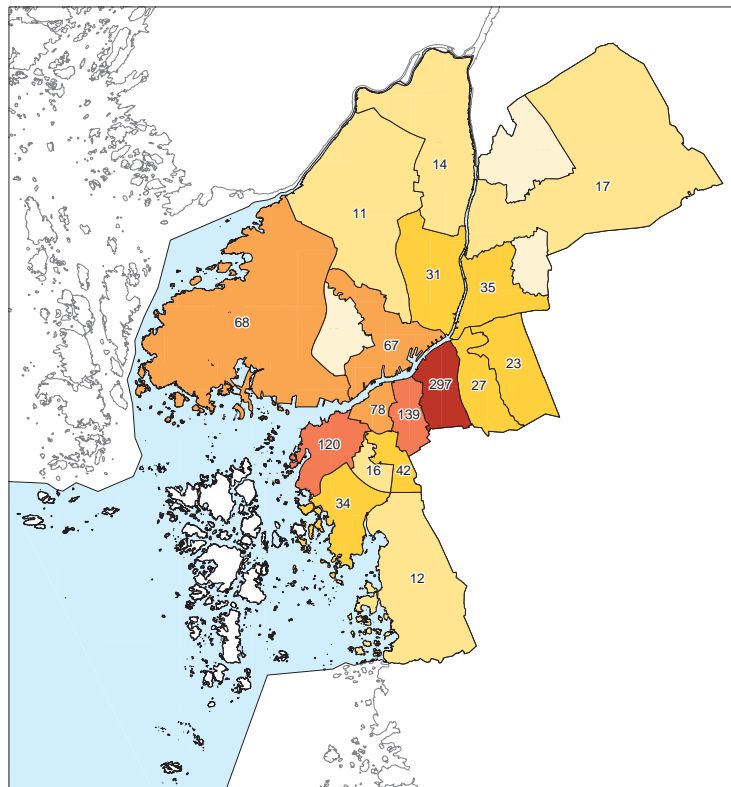
Bara en tredjedel av skärgårdsbefolkningen har sin arbetsplats i skärgården.

Två tredjedelar av de ca 2100 förvärvsarbetande skärgårdsborna har sin arbetsplats på fastlandet. Stora pendlingsströmmar går mot stadsdelarna Centrum, Linnéstaden och Älvsborg.

## ANALYS

Södra skärgården är en viktig del i Göteborg som expansiv region. Fiskanknuten verksamhet och rederinäring har en utvecklingspotential, inte minst på Donsö där rederinäringen är stark. Här finns företagartidition och gott klimat för näringslivets utvecklingsbehov. Tillgången till lämplig mark för utveckling av nya företag i traditionella näringar är emellertid begränsad i skärgården och till stor del i privat ägo.

Utpendling från Styrso 2004



Utvecklingen inom de traditionella näringarna innebär att centrala hamnområden och lokaler efterhand frigörs för ny användning. Vid förnyelse i dessa kan möjligheter skapas för utveckling av vandrarhem, hotell, konferenslokaler, gästhamnar mm som hör besöksnäringen till. En splittrad ägostruktur kan dock i många fall kräva särskild samordning av olika intressen för att nå genomförbara lösningar.

De utvecklingsområden som är planerade finns huvudsakligen på Styrso och Donsö. Även på Vrångö och Brännö finns vissa utvecklingsmöjligheter. Övriga öar saknar markområden för utveckling av nya verksamheter och starka bevarande- och boendeintressen begränsar möjligheterna att ta nya markområden i anspråk. Omvandling från verksamhetslokal till bostäder bör därför undvikas.

Besöksbranschen har stor tillväxtpotential inte minst mot bakgrund av närheten till den expanderande storstaden där turismen har möjligheter att utvecklas i samverkan mellan lokalbefolkningen och besökare. Skärgården erbjuder goda utvecklingsmöjligheter främst genom sina rekreativvärden och sin bebyggelsekaraktär. Av tillgänglighetsskäl, av hushållningsskäl och för att minimera skador och intrång i värdefulla natur- och kulturmiljöer bör utvecklingsmöjligheter för turismnäringen skapas i lägen med goda färjeförbindelser, tillgång till service och i eller i anslutning till befintlig bebyggelse. Med hänsyn till bebyggelsen och samhällslivets småskaliga karaktär är det angeläget att turismens utveckling ges en lokal och småskalig prägel. Det är också viktigt att värdena i natur- och kulturmiljön värnas och görs tillgängliga som avgörande tillgångar för turismens utveckling.

Styrso's roll som servicecentrum i skärgården ger dess hamnområde och centrum särskilda utvecklingsmöjligheter för småföretag inom handel och serviceverksamheter som riktar sig mot hela skärgården.

Skärgårdens näringsliv är i allt större omfattning beroende av varor, personal, tjänster och kunder från fastlandet. En grundförutsättning för fortsatt utveckling som levande skärgård är därför väl fungerande gods- och persontransporter till staden.

Södra skärgårdens näringsliv är en viktig regional resurs. Därför är det viktigt att BRG verkar för att bibehålla och stärka skärgårdens förutsättningar att utvecklas. Så kan det t.ex. vara betydelsefullt för Göteborg om en del av det blivande Havsmiljöinstitutet lokaliseras till Södra skärgården.



Skärets industriområde på Styrso.

#### NÅGRA AV SKÄRGÅRDENS STÖRSTA FÖRETAG (flest antal anställda)

Brännö Vårdshus AB  
Furetank Rederi AB  
ICA Nära  
Kaj Steen Entreprenad AB  
Kristine Fiskeri AB  
Pensionat Skäret AB  
Rederiaktiebolaget Donsötank  
Tärntank Rederi AB  
Vrångö Transport AB

## PLANERINGSFRÅGOR

Vilka markområden skall reserveras för expansion av befintlig verksamhet på de olika helårsöarna?

På vilka helårsöar och var på dessa skall nya markområden reserveras för utveckling av ny verksamhet?

Inom vilka hamnområden skall en förnyelse och omvandling av befintliga anläggningar och bebyggelse kunna ske som möjliggör för kommunen att engagera sig i planering och genomförande?

Vilka områden skall reserveras för utveckling av befintliga och nya lokaler och anläggningar för turism (mottagning, boende, gästhamnar, attraktioner och aktiviteter)?

Vilka områden skall prioriteras för kommunalt engagemang i planering och tillhandahållande av mark/lokaler för verksamhet?

Vilka kompletteringar av infrastrukturen behövs för att underlätta utveckling av skärgårdens näringsliv?

## VEM ÄGER FRÅGORNA?

BRG, Business Region Göteborg, ägs gemensamt av kommunerna i Göteborgsregionen. Bolaget arbetar för ökad tillväxt och sysselsättning i Göteborgsregionen och hjälper såväl befintliga företag som nyetableringar i deras ambitioner att växa. BRG verkar för förbättringar inom områden såsom infrastruktur, utbildning, miljö, bostäder och service.

Göteborg & Co är ett kommunalt bolag som har till uppgift att marknadsföra och medverka i utvecklingen av Göteborg som turist-, mötes-, och evenemangsstad.

Stadsdelsnämnden Södra skärgården kan begära att fastighetsnämnden bevakar eller vidtar åtgärder för att trygga försörjning av mark för verksamhetsutveckling på Södra skärgården. Fastighetsnämnden ansvarar markförvärv, markupplåtelse, exploateringsavtal mm. Fastighetskontoret utför den verksamhet som fastighetsnämnden beslutar om.

Stadsbyggnadskontoret utarbetar förslag till detaljplaner på uppdrag av stadsdelsnämnden samt handlägger bygglov. Byggnadsnämnden Södra skärgården ansvarar för detaljplaner och bygglov som krävs för uppförande av nya verksamhetslokaler och anläggningar.

## SERVICE

Styrsö har rollen som skärgårdens servicecentrum. Där finns den samhällsservice som är gemensam för öarna, bl a stadsdelsförvaltning, vårdcentral, ålderdomshem och högstadieskola. På övriga öar har serviceutbudet en lokal inriktning, anpassad till underlaget på respektive ö.

Förskola med barnomsorg för barn mellan 1 och 5 år finns på samtliga bebodda öar. På Styrsö och Donsö finns två enheter på vardera ön medan övriga öar har var sin enhet. Förskoleklass för 6-åringar samt fritidshem finns i anslutning till varje skolenhet med årskurs 1-3. Grundskola för årskurs 1-3 (lågstadium) finns på samtliga bebodda öar utom Köpstadsö, där barnen går i skola på Styrsö. På grund av låga barnantal bedrivs årskurslös undervisning på Brännö, Asperö och Vrångö. Skola för årskurs 4-6 finns på Styrsö och på Donsö. Barn från Brännö, Asperö och Köpstadsö går i skola på Styrsö och Vrångöbarnen på Donsö. Som tidigare nämnts bedrivs undervisning för skärgårdens samtliga grundskolebarn i årsklass 7-9 gemensamt på Styrsö. Gymnasieungdomarna pendlar till skolor på fastlandet för sina studier.

På Styrsöhemmet finns bostäder för äldre med särskilda vårdbehov. Vårdpersonal finns här att tillgå dygnet runt. Styrsöhemmet är uppdelat i fyra enheter med tio lägenheter i varje varav tre för ålderdomshemsplatser och en för demensboende. Hemtjänst och hemsjukvård finns på samtliga helårsöar.

Livsmedelsförsörjningen är ordnad genom åretruntöppen närbutik på samtliga bebodda öar utom på Köpstadsö. På Styrsö finns två butiker. Ett omfattande delårsboende och många besökare förstärker konsumentunderlaget i skärgården och bidrar till betydligt högre servicenivå (utbud och tillgänglighet) än vad den bofasta befolkningen motiverar. Sommarbutiker med relativt begränsat varusortiment finns på Knarrholmen och Stora Förö.

I skärgården finns ett aktivt föreningsliv med främst idrottsföreningar, kulturföreningar och kyrklig verksamhet. Skolorna och biblioteken används i stor utsträckning också som samlingslokaler för fritidsaktiviteter och för gemensamma möten. På Vrångö finns Vrångöhuset, som är ett aktivitetshus där bl a skola, förskola, fritidslokal och bygdegård inryms. På Köpstadsö finns en motsvarighet i det nybyggda Kössöhuset där bl a daglig förskoleverksamhet och vissa andra serviceverksamheter bedrivs. Både Vrångöhuset och Kössöhuset har tillkommit som resultat av gemenskapsinitiativ inom EU:s målområde. På Brännö finns Brännöhuset och Brännögården, och på Asperö Krabbegården. På Donsö har ett gammalt ishus i hamnen omvandlats till ett café. För större evenemang går det att hyra lokaler hos Donsö



Livsmedelsförsörjningen är ordnad genom åretruntöppen närbutik.



Vrångöhuset.

Idrottsällskap samt från kyrkorna. Biblioteket på Styrso kan också användas. Man har även börjat bygga en multihall på Donsö där förutom idrott även möten, konserter och teaterarrangemang mm skall kunna genomföras.

De anläggningar för utomhussport och fritidsverksamhet som finns är främst bollplaner, tennisbanor och anlagda lekplatser. Närheten till havet präglar fritidsaktiviteterna och tillgång till bad och båtplatser finns på ett stort antal platser (se Natur och friluftsliv).

## ANALYS

Det begränsade underlaget för olika former av service innebär svårigheter att upprätthålla grundläggande boendeservice som förskola, skola och livsmedelsbutik på de mindre öarna. Bebyggelsestrukturen med många små samhällen med begränsad tillgänglighet innebär att verksamheten ofta bedrivs i småskaliga former och/eller med stora samordnings- och transportinsatser. Jämfört med övriga stadsdelar belastas serviceverksamheten därigenom av strukturella merkostnader.

Nuvarande storlek på barnkullarna innebär på längre sikt att förutsättningar för fortsatt drift av förskola/skola på Vrångö saknas. Utvecklingen inom livsmedelshandeln med ökade krav på omsättning och kundunderlag innebär på motsvarande sätt att möjligheterna att tillhandahålla ett konkurrenskraftigt sortiment begränsas alltmer. För att bibehålla förutsättningar för livskraftiga samhällen med rimlig tillgänglighet till service är det därför särskilt angeläget att förutsättningar för ökad bosättning skapas på de mindre öarna.

Det motsatta förhållandet gäller på fritidsöarna där en omvandling av fritidshusen till permanentbostäder skulle medföra krav på kommunal service i form av hemtjänst, hemsjukvård, skoltransporter och kollektivtrafik. Skärgårdens struktur med många små samhällen med långa restider innebär redan idag att kostnaderna för kommunal service är osedvanligt höga. För att inte försämra situationen är det angeläget att bosättning på fritidsöarna inte kommer till stånd.

Skärgårdens bebyggelsestruktur i kombination med en färjetrafik, som snarare är uppbyggd för att koppla skärgården till fastlandet än öarna till varandra, begränsar möjligheterna att utveckla gemensamma aktiviteter och verksamheter för samtliga öar. För att ena skärgården till en sammanhållen stadsdel och därigenom stärka skärgårdens utvecklingskraft är det viktigt att utveckla strukturer som på olika sätt binder samman öarna.



Kössöhuset är ett hus för gemensamma aktiviteter.

För att ge skärgårdsbefolkningen rimlig tillgänglighet till utbudet i centrum och andra knutpunkter i staden, är ett väl fungerande kollektivtrafiksysteem en grundläggande förutsättning. För de flesta öbor är även möjligheten att kunna parkera i anslutning till färjeterminal på fastlandet en sådan förutsättning.

## PLANERINGSFRÅGOR

Hur skall verksamheten vid befintliga kommunala serviceenheter anpassas och utvecklas för att befolkningen på samtliga helårsöar skall tillförsäkras bibehållen lokal tillgång till förskola, skola, mötesplatser och fritidslokaler?

Hur skall samverkan mellan olika verksamheter utvecklas för att befolkningen på de mindre helårsöarna skall tillförsäkras en rimlig tillgång till övrig offentlig serviceförsörjning?

Hur ska samarbete med ideella organisationer och föreningar gå till?

Hur skall infrastrukturen i form av färjetrafik, farleder, anöringsplatser, vägsystem och fasta förbindelser mellan öar utvecklas för att skapa bättre förutsättningar för kontakter mellan befolkningen på de olika öarna och för tillgängligheten till det kommersiella serviceutbudet på de större öarna?

Hur skall kollektivtrafik och parkering i anslutning till fastlandet utvecklas för att förbättra skärgårdsbefolkningens tillgänglighet till centrum samt besökarens tillgång till öarna?

Hur och för vem skall trafiken till Göteborgs centrum utvecklas?

## VEM ÄGER FRÅGORNA?

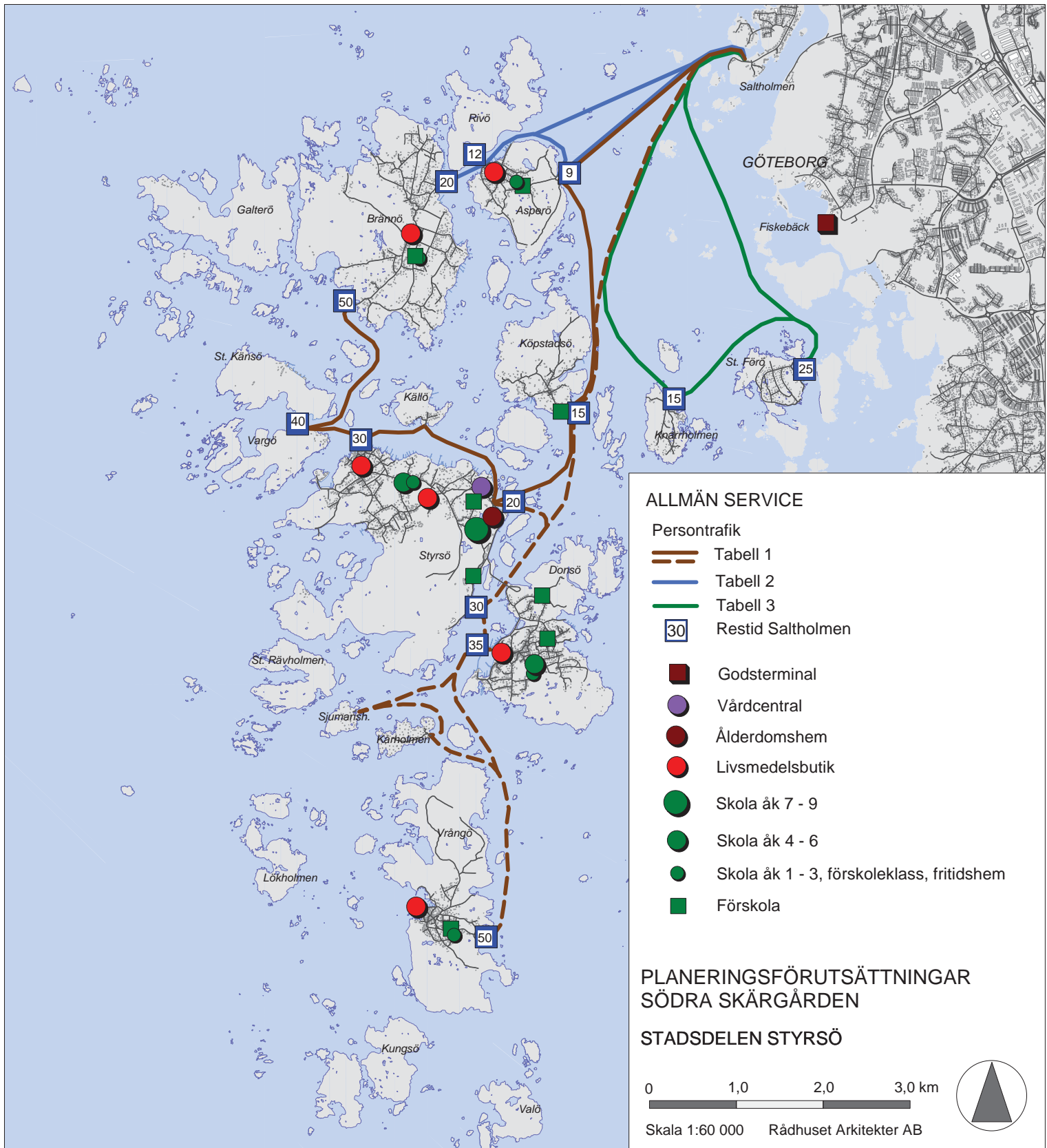
Stadsdelsnämnden Södra skärgården ansvarar för förskoleklass, förskoleverksamhet, skolbarnomsorg, socialtjänst, stöd och service till vissa funktionshindrade, grundskola, obligatorisk sarskola, fritidsverksamhet samt biblioteks- och annan kulturverksamhet samt folkhälsa och hemsjukvård inom skärgården.

Lokalförsörjningsnämnden ansvarar för förvaltningen av stadens förskolor och skolor samt andra kommunägda lokaler.

Trafiknämnden och Västtrafik ansvarar för planering av kollektivtrafik/skärgårdstrafik.



Ambulansen på Styrso.



# KOMMUNIKATIONER

## KOLLEKTIVTRAFIK

Personfärjetrafiken till och inom Södra skärgården sker med Styröbolagets sex passagerarbåtar. Alla turer utgår från Saltholmen. På öarna finns 16 bryggor varav Styrö har tre, Asperö och Brännö två och övriga öar en brygga vardera.

Trafiken sker huvudsakligen med två linjesystem: En nordlig linje Saltholmen - Asperö Östra - Asperö Norra - Brännö Rödsten och åter samt en sydlig linje Saltholmen - Asperö Östra - Köpstadsö - Styrö Bratten - Styrö Tången - Brännö Husvik - Styrö Skäret - Donsö - Vrångö och åter. Under sommarhalvåret finns dessutom några dagliga turer mellan Saltholmen - Knarrholmen - St Förö och åter. Sommartid är vissa turer mellan Saltholmen och Vrångö utökade och går även till Källö, Sjumansholmen och Kårholmen. Extrabåtar sätts in till Vrångö under helger vid behov.

Trafikutbudet till helårsöarna Asperö, Brännö, Köpstadsö, Styrö, Donsö och Vrångö är likartat under hela året. Turtätheten under högtrafik morgon och eftermiddag är ungefär en båt i timmen i vardera riktningen. Mitt på dagen och under sen kväll är trafikutbudet mer begränsat.

Från Saltholmen ansluter spårvagn 11, och under sommartid även spårvagn 9 mot centrum. Det finns två högtrafiksbusslinjer, 114 (Ö-snabben) mot centrum och 191 till Frölunda Torg.

Restiden till Saltholmen varierar från 9 minuter från Asperö Östra till 50 minuter från Vrångö, se vidstående tabell. Från Saltholmen tar spårvagn/buss ytterligare 30/20 minuter till Brunnsparken och buss till Frölunda Torg ca 10 minuter.

Resandet har ökat med 30 % under de senaste femton åren och uppgick år 2005 till drygt 1,8 miljoner passagerare. Sett över året är antalet passagerare per månad nära nog dubbelt så stort under sommarmånaderna juni-augusti som under vintern.

Av samtliga resande med personfärjorna år 2000 fortsatte ca 50 % sin resa med kollektivtrafiken, varav ca 25 % till centrum. Andra större målpunkter var Majorna, Frölunda och Centrala Hisingen med vardera 5-10%. Ca 40 % avslutade sin kollektivtrafikresa på Saltholmen, för att fortsätta med bil eller cykel. Ca 10 % av de resande avslutade sin resa inom skärgårdsområdet.



### Restider till Saltholmen (min)

Asperö Östra	9
Asperö Norra	12
Brännö Rödsten	20
Brännö Husvik	50
Köpstadsö	15
Styrö Bratten	20
Styrö Tången	30
Styrö Skäret	30
Vargö	40
Donsö	35
Sjumansholmen	40
Kårholmen	40
Vrångö	50
Knarrholmen	15
Stora Förö	25



Flakmopeder är en av skärgårdens kännetecken.

## INTERNA KOMMUNIKATIONER PÅ OCH MELLAN ÖARNA

### Angöringspunkter för båttrafiken

Angöringsbryggorna för båttrafiken till öarna är det första som möter den anländande. På bryggorna samsas resenärer med gods, cyklar, mopeder, elbilar och containers för avfall. Sommartid mångdubblas antalet resenärer och trängseln är stor på bryggorna. Förutom att bryggområdena används för gods- och avfallshandling brukas de ofta också som uppställningsplatser för arbetsfordon och som upplag för sand och grus och olika typer av byggmaterial som ger ett skräpigt och inte särskilt välkommande intryck.

Det finns ett stort behov av att rusta upp och få till ordnade förhållandena på flera av skärgårdens angöringsbryggor och avdela särskilda platser för godshandling, avfall och för cyklar och mopeder. Hamnarna på Donsö och Styrso Bratten utgör undantag. Här finns tillräckligt stora ytor för behovet.

Det är svårt att genomföra förändringar i hamnområdena. Orsakerna är delvis kulturella och beror delvis på att kommunen ofta inte är markägare och därför är förhindrad att genomföra nödvändiga ändringar. Förhandlingar pågår mellan Brännö bys samfällighet som är ägare till Brännö Rödsten och kommunen om ett kommunalt övertagande av hamnområdet. En ny detaljplan har tagits fram över Vrångö Mittvik för att genomföra upprustning av området.

### Vägnät

Vägnätet på öarna är till övervägande delen enskilt och underhålls av vägföreningar. På Styrso är en mindre del av nätet kommunalt. Lokala trafikföreskrifter finns utfärdade för varje ö, liksom bestämmelser om högsta fordonsvikt och om bärighetsklass på vägnätet. Det råder i allmänhet ett generellt förbud för trafik med motordrivna fordon. Undantag gäller trehjulig moped och tillfälligt besökande fordon. Privata bilar är inte tillåtna. På Styrso och Donsö tillåts eldrivna fordon under förutsättning att dessa är registrerade och uppfyller vissa villkor om storlek, maximal hastighet etc. Fordon i nyttotrafik körs med särskilda tillstånd. (Typ taxi, servicefordon, arbetsredskap etc.)

Vägföreningarna beslutar själva om standard, kvalitet och vilka kostnader som skall tas ut av föreningens medlemmar. Trafiknämnden lämnar visst bidrag till vägföreningarna för drift och underhållsåtgärder som vägföreningarna ansvarar för. Bidragen täcker bara en del av föreningens kostnader. Tillgängliga medel för underhåll fördelas i förhållande till vägsträckornas längd och i överensstämmelse med avtal mellan kommunen och vägföreningarna. Delar av vägnätet på vissa öar har dålig kvalitet och ofta eftersatt underhåll.



Endast skottkärror är tillåtna på Kössö.

Man kan tycka att ett vägnät på öar, där biltrafik i princip inte är tillåten och där trafikintensiteten är låg inte behöver hålla någon hög standard. Vägnätet är i många fall inte dimensionerat för de tunga transporter som t ex den på flera öar livliga byggverksamheten alstrar. Vägarna blir sönderkörda och svårframkomliga och trots föreningarnas krav på återställande kvarstår problemen med dålig bärighet och eftersatt iordningsställande.

### Förbindelser mellan öarna

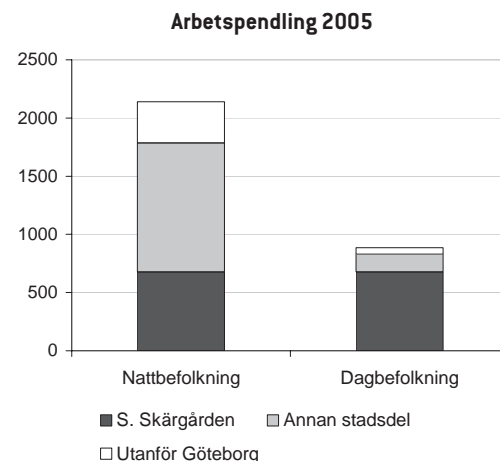
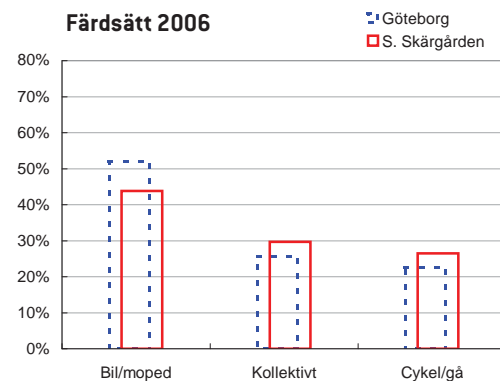
Kommunikationerna mellan öarna upprätthålls genom kollektivtrafikens båtturer mellan Saltholmen och skärgården. Turlistan är upplagd så att man relativt lätt kan ta sig från de olika öarna till Styrso Bratten, där den administrativa servicen som stadsdelskontor, skola och vårdcentral finns. Däremot tar det längre tid och är krångligare att ta sig mellan de andra öarna. En tur från Vrångö till Brännö medför t ex ett byte på Styrso Bratten till båt som antingen går till Brännö Husvik (västra Brännö), eller till en båt som antingen går via östra Asperö för byte till Brännö Rödsten (norra Brännö) eller in till Saltholmen. där man får byta båt till Brännö Rödsten. Från Vrångö och Bratten tar resan ca 30 minuter.

För de med egen båt finns alltid möjligheten att ta sig mellan öarna i skärgården, men besöksplatser saknas i stort sett.

Mellan Styrso och Donsö finns en bro som är dimensionerad för biltrafik. Detta stärker båda öarnas underlag för samordnat serviceutbud. Möjligheterna att upprätthålla och förbättra servicen är därför goda.

Diskussioner har förts om att förbinda Brännö och Asperö med en gångbro eller självbetjäna linfärja. Detta skulle särskilt stärka och förbättra möjligheterna för service och liv på Asperö, som är den befolkningsmässigt mindre av de två, och samtidigt förbättra tillgänglighet för räddning- och sjukvårdstjänster. En del Brännöbor har dock ställt sig avvaktande mot en sådan lösning som man befärar skulle försämra framtiden för Brännö Rödsten som angoringsplats för båttrafiken från Saltholmen.

Stadsdelsnämnden har tidigare förutsättningslöst aktualiserat en broförbindelse mellan Donsö och Vrångö. En sådan förbindelse skulle medföra att vrångöborna får lättare att nå arbetsplatser och service på Donsö och Styrso och ge förutsättningar att behålla och på sikt öka åretruntbefolkningen. Däremot skulle en broförbindelse starkt påverka de orörda naturområdena på norra Vrångö samt medföra behov av ett breddat vägnät på Donsö för den ökade trafiken genom bebyggelsen.





Cykel är det vanligaste transportmedlet.

## Parkering

Båttrafiken till och från skärgården utgår från Saltholmen, där skärgårdsterminalen är belägen. Inom Saltholmens relativt begränsade område ryms också hållplatser för spårvagn och buss, parkeringsplatser, småbåtshamnar och fritidsanläggningar för bad och kanoting. Utefter Saltholmsgatan som är den enda tillfarten till området ligger villabebyggelsen tätt. På Saltholmen är det trångt när olika verksamheter och trafikslag skall samlas. Detta gäller särskilt sommartid.

Parkeringsfrågan och möjligheten att få parkeringsplats i land i bårterminalens närhet är ständigt aktuell och angelägen för de boende i skärgården. Idag finns på Saltholmen ett begränsat antal parkeringsplatser uthyrda till skärgårdsbor. Efterfrågan på p-platser är stor och kön till platserna är lång.

Stadsbyggnadskontoret har under våren 2005 presenterat en förstudie som syftar till att identifiera de behov som bör tillgodoses på Saltholmen idag och framtiden ”Förstudie i tillgänglighet, Saltholmen och Göteborgs Skärgård”. Enligt denna utredning har P-bolaget idag ca 800 platser kring Saltholmen och ca 550 platser i Långedrag. Av platserna på Saltholmen är 430 förhyrda, 254 tillståndsparkering och 128 avgiftsbelagda. De förhyrda bilplatserna liksom platserna med tillståndsparkering upplåts endast till dem som är folkbokförda i skärgården.

## GODSHANTERING

Godshanteringen sker med tidtabellsbundna lastfärjor från Fiskebäck till angöringspunkterna Asperö Norra, Brännö Rödsten, Köpstadsö, Styrso Bratten, Vrångö Hamn och Styrso Sandvik. En bilfärja går i beställningstrafik med nyttofordon till öarna. Vid hård sydvästlig eller västlig vind går färjan till Vrångö Mittvik på östsidan istället för till Vrångö Hamn.

Från Fiskebäck kan fraktgodis föras in mot Göteborg eller vidare på huvudvägnätet via Stora Fiskebäcksvägen och sedan via Gnistångstunneln mot norr eller Västerleden till söder och öster.

Angöringspunkterna på öarna är ofta hårt belastade med en blandning av gods och persontrafik utan några särskilt avdelade eller ordnade utrymmen för godset. I Donsö hamn och på Styrso Bratten finns stora ytor och goda förutsättningar för ordnade mottagningsförhållanden för gods, medan det i Asperö hamn, på Brännö Rödsten och på Köpstadsö är trångt och tidvis kaotiskt.

## ANALYS

För invånarna och näringslivet i Södra skärgården är sambandet mellan öarna och de större knutpunkterna vid kusten på fastlandet betydelsefullt. Ökad turtäthet mellan öarna och fastlandet är angeläget. Att trafikera med höghastighetsbåtar skulle medföra betydelsefulla tidsvinster.

## Kollektivtrafiken

För att nå arbetsplatser och andra nödvändiga målpunkter på fastlandet är de flesta helt beroende av kollektivtrafiken. Skillnaden mellan att bo i skärgården och i övriga Göteborg är att valmöjligheterna för förflyttning inte existerar. På motsvarande sätt behöver göteborgarna skärgårdstrafikens förbindelser för att nå värdefulla områden för rekreation och friluftsliv i skärgården. Goda kommunikationer i skärgården har dock större betydelse för skärgårdens befolkning än de har för övriga göteborgare. Anknypningen till Göteborg och möjligheten att tillhöra staden på samma villkor som övriga invånare bestäms i hög grad av båttrafikens turlistor.

Trafikkontoret Göteborgs stad och Västtrafik presenterade år 2001 en studie "Alternativa trafikeringar av Södra Skärgården i Göteborg". Bakgrunden till studien var bland annat önskemål om bättre båttrafik till öarna i skärgården och önskemål om minskade störningar av trafik i Saltholmen-Långedrag. Resenärerna hade framfört önskemål om fler turer samt bättre förbindelser mellan öarna och centrum. Åtta olika alternativ analyserades och kostnadsberäknades. Bland alternativen fanns förslagen att en del av trafiken från Vrångö till fastlandet sommartid eller hela året i stället för till Saltholmen skulle gå direkt till centrum vid Skeppsbron. Ett alternativ att byta till snabbare båtar fanns också utrett. Ett annat alternativ är att angöra Fiskebäck med anslutning till Frölunda Torg.

I Göteborgsregionens kollektivtrafikprojekt K2020 arbetats på lösningar för att ge snabbare och bättre kollektivtrafik för hela Göteborgsregionen, vilket även ska resultera i förbättrade kommunikationer till och från Södra skärgården genom bättre förbindelse från Saltholmen.

Alternativet båttrafik till city året runt skulle innebära en linje mellan Vrångö och Skeppsbron med stopp på Lindholmen och vid Klippan. Restiden mellan Vrångö och Skeppsbron skulle bli jämförbar med resa till Saltholmen och byte till spårvagn, under förutsättning att dispens för högre fart på sträckan Tånguden-Rosenlund kunde medges. Förslaget skulle kunna innebära viss avlastning av Saltholmen från trafik.



Godshanteringen på Fiskebäck.



Flera angoringspunkter behöver rustas upp.

Alternativet med snabbare båtar på linjen Vrångö-Saltholmen skulle förkorta restiden med 10-17 minuter beroende på om farten höjs från 12 knop till 16 eller upp till 22 knop. Den högre farten kan dock inte hållas på hela trafiksträckan, varför vinsten i tid inte blir så stor i verkligheten.

Ett annat alternativ som utreddes var en trafiklösning med en ny linjesträckning väster om Asperö. Med en sådan lösning skulle de flesta bryggor kunna försörjas med en och samma linje. Om trafiken kunde ske med färre linjer skulle resmöjligheterna mellan öarna förbättras och trafiken kunna effektiviseras. Nackdelarna är bland annat förlängd restid för dem som reser till Köpstadsö, Styrso, Donsö och Vrångö och att en helt ny farled mellan Asperö och Brännö måste tillskapas genom muddring. En annan konsekvens av en sådan linje är att det blir svårare att åstadkomma en fast förbindelse mellan Asperö och Brännö.

Utredningen lämnade ett förslag som kombinerade idéerna i några av alternativen på så sätt att tätare och senareförlagda turer skulle kunna införas och att bättre internförbindelser mellan öarna skulle kunna skapas. Vidare föreslogs att trafik från city till öarna startas sommartid för att avlasta Saltholmen och tillgodose önskemålen om båtförbindelser till centrala Göteborg och omvänt.

Utredningens förslag har inte genomförts annat än till vissa delar. Turtätheten har blivit något bättre och fler sena kvällsturer har ordnats. De interna förbindelserna mellan öarna har förbättrats. Utökning av trafiken med två snabbgående båtar mellan Vrångö och Saltholmen planeras, vilket kan medföra en halvering av restiden från 50 till 25 minuter. Någon trafik till centrala Göteborg har dock inte kommit till stånd.

### **Interna kommunikationer**

Det har tidigare nämnts i denna rapport att det finns tendenser till splittring och internt värnande om de egna intressena på de enskilda öarna både i förhållande till skärgården som helhet och i förhållandet till Göteborg. Goda kommunikationer mellan öarna genom förbättrad kollektivtrafik och andra förbindelser (t ex broar, linfärjor) skulle kunna motverka sådana tendenser och ytterligare stärka banden inom skärgårdssamhället.

Likaså skulle möjligheterna till samordnad service bli bättre med fler internförbindelser och göra skärgårdssamhället starkare i tider när vikande underlag hotar servicens kvalitet och omfattning.

## Parkeringen

Det är enligt den tidigare nämnda studien komplicerat att beräkna det egentliga parkeringsbehovet på Saltholmen, som i nuläget är den enda plats från vilken passagerarbåttrafiken utgår. Bilinnehavet hos dem som är folkbokförda på öarna uppgår till drygt 900 fordon och kön till fasta platser och till parkeringstillstånd uppgår till ca 1000 personer. Därtill kommer behovet av parkeringsplatser för alla de som besöker skärgården.

I studien konstateras att det är många behov som skall tillgodoses på den begränsade ytan som finns i området, och att det finns olika möjligheter att förbättra situationen både för kollektivtrafiken och genom att fler parkeringsplatser tillskapas. Studien innehöll en rad förslag till förbättringar bl a byggande av parkeringsdäck, att parkeringsplatser skulle kunna anläggas på flytande pontoner och att de parkeringsadministrativa rutinerna skulle ses över.

Efter att samråd genomförts har en ansökan om bygglov för ändrad och utökad parkering samt ändrade och förbättrade terminaler för spårvagn och buss inlämnats av parkeringsbolaget. Förslaget som bland annat innebär nya parkeringsplatser på godsterminalområdet och vid ett bortsprängt berg vid terminalen, kommer om det genomförs att ge ett tillskott av ca 120 platser. Denna föreslagna åtgärd kommer inte, om alla tillkommande platserna uppläts till fastboende i skärgården, att garantera samtliga boende med bil en parkeringsplats på Saltholmen. Trafikontoret utredde under hösten 2004 förutsättningar för bilpooler på Saltholmen. Utredningen visar att potentialen är upp mot 300 medlemmar.

Det finns idag ingen antagen P-norm för Södra skärgården.

## PLANERINGSFRÅGOR

Hur skall linjesträckning och trafikering utvecklas så att möjligheterna till persontrafik mellan olika helårsöar förbättras?

Hur skall färjetrafiken utvecklas för att tillgängligheten mellan fastlandet och skärgården som helhet och särskilt de södra öarna skall förbättras?

Hur skall en linje med snabbfärja till fastlandet utvecklas?

Hur skall angoringsplatserna för färjetrafiken utformas och disponeras för att tillgodose rimliga krav på godshantering, avfallshantering, cykel-/mopedparkering och som mottagningsplats för turister? I vilken omfattning behövs kommunalt engagemang i planering och genomförande?



Cykelparkering på Saltholmen.



Hur kommer färjetrafiken utvecklas för öboarna i framtiden?

Hur skall framkomlighet och bärighet på helårsöarnas lokala vägnät förbättras och hur skall rimligt underhåll säkerställas?

Kan förbättrade fasta förbindelser utvecklas, bl a bro mellan Vrångö och Donsö/ Styrso och linfärja Brännö och Asperö? I vilken omfattning behövs kommunalt engagemang i planering och genomförande?

Hur skall parkeringsanläggningar byggas ut vid Saltholmen eller på andra ställen på fastlandet så att skärgårdsbefolkningens framtida behov av parkeringsplatser för privatbil/bilpool tillgodoses?

### VEM ÄGER FRÅGORNA?

Göteborgsregionens kommunalförbund GR samordnar den översiktliga planeringen och utvecklingen av regionens transportsystem. I regionens projekt K 2020 görs en översyn av den framtida kollektivtrafiken i Göteborgsregionen.

Trafiknämnden och trafikkontoret ansvarar för all trafik i Göteborg i samarbete med Västtrafik i Göteborgsområdet AB som ansvarar för kollektivtrafiken.

Trafikkontoret förvaltar kommunens väg- och bananläggningar samt är vägghållarmyndighet och beslutar i frågor som rör lokala trafikföreskrifter och det kommunala vägnätet. I ansvaret ligger också att vara banhållare på spårvägnätet.

Vägföreningar, med bidrag från Stadsdelsnämnden, ansvarar för underhåll av största delen av det icke kommunala vägnätet.

Stadsdelsförvaltningen och fastighetskontoret kan ta initiativet till att tillsammans med vägföreningarna arbeta med de interna vägnätet på öarna.

Stadsbyggnadskontoret, trafikkontoret och parkeringsbolaget utreder och genomför ändring av terminaler och utbyggnad av bättre parkeringsmöjligheter på Saltholmen.

# TEKNISK FÖRSÖRJNING

Skärgårdens vattenförsörjning tillgodoses via två ledningar från Ganlet till Donsö respektive från Fiskebäck till Asperö, där avgrening sker till övriga öar. Ledningarna kan var för sig försörja alla öar med färskvatten och har tillsammans reservkapacitet för framtida bebyggelseutveckling till år 2015. På Styrso finns även en reservoar för att ytterligare säkerställa vattentillgången.

Inom skärgården pumpas avloppsvattnet från Asperö, Brännö, Köpstadsö och Styrso orenat till Gryaab via Fiskebäck. Donsö och Vrångö är i stället anslutna till Donsö avloppsreningsverk. Dekanterat slam transporteras till Kläppholmens spillvattenpumpstation på Styrso för pumpning till Gryaab. Övriga bebyggda öar har enskilda avloppsanläggningar av skiftande kvalitet. Dagvattenledningar på öarna finns utbyggda i varierande omfattning. Mycket dagvatten omhändertas lokalt via diken.

Hushållsavfall samlas in och transporteras till Styrso Skäret för komprimering och vidare transport till Sävenäs. Biologiskt avfall lastas om vid Styrso Skäret och transporteras vidare till komposteringsanläggningen vid Marieholm. Inom det skundantagsområdet, dvs. samtliga öar utom Asperö, Brännö, Köpstadsö, Styrso, Donsö och Vrångö, ombesörjer fastighetsägare/nyttjanderättsinnehavare att hushållsavfall samlas upp på anvisad uppsamlingsplats. Färgat och ofärgat glas samt tidningar samlas in på alla öar med helårsboende. På Kårholmen samlas färgat och ofärgat glas in på sommaren.

Containrar för fri lämning av grovavfall finns uppställda på helårsöarna Asperö, Brännö, Styrso, och Vrångö samt tillfälligt på Donsö och Köpstadsö. Grovavfall transporteras till Högsbo för hantering. Förutom Köpstadsö har alla dessa öar även miljöstationer för farligt avfall som lastas om till en speciell miljöcontainer på Styrso Skäret. Fr o m hösten 2008 kommer avfallstransporterna att köras med en ny färja som ska klara EU kraven med god marginal.

En växande del av bebyggelsen har bergvärme medan uppvärmning med förnyelsebar energi i övrigt är mycket liten. Elförsörjning sker via fyra 10 kV-ledningar från fastlandet. Ytterligare två 10 kV-ledningar planeras inom de närmaste åren, vilket bedöms säkerställa energiförsörjningen för överskådlig tid.

I översiktsplanen identifieras ett utredningsområde för vindkraftsverk i Hakefjord norr om Brännö.

Möjligheter att utveckla andra förnybara energi källor på öarna bör inte uteslutas. Vid byggnadsnämnden den 6 maj 2008 gavs kontoret i uppdrag att utarbeta direktiv för tillståndsgivning och planeringsförutsättningar för mindre vindkraftverk, solfångare och solpaneler, samt att göra en konsekvensanalys av miljöpåverkan av mindre vindkraftaggregat i tätbebyggda områden.

## ANALYS

Det finns kapacitet att försörja 5000 personer i Södra skärgården med dricksvatten och inga problem för dricksvattendistributionen har påvisats. Dagvattenfrågan måste beaktas men kan i de flesta fall lösas genom avledning till befintliga system.

Nuvarande avloppssystem har relativt höga driftskostnader och tidvis vissa kapacitetsproblem och alternativa lösningar för framtidens avloppssystem utreds. Problemet är mest akut för Donsö avloppsreningsverk. Svårigheter på längre sikt kan också uppkomma genom ökade avloppsutsläpp från på de enskilda avloppsanläggningarna på fritidsöarna. Framtida bebyggelsestillskott i form av permanentning av fritidshus, ianspråktagande av befintliga småhustomter och planerade utbyggnadsområden är relativt omfattande och kommer att ställa krav på förbättrad kapacitet i va-systemet. Det är därför angeläget att särskild vikt läggs vid ökade kapacitetskrav vid val av framtida va-system för skärgården.

Hantering av biologiskt avfall har nyligen utretts. Slutsatsen innebär att nuvarande lösning med centralbehandling och hemkompostering ska fortsätta men att lokal kompostering, sortering och insamling skall ske på ett miljömässigt hållbart sätt så att mer material kan återföras i kretsloppet. När det gäller hushållsavfall är problemen främst knutna till själva hanteringen av avfallet. Smala vägar gör det svårt att införa sopkärl istället för säck.

Slutna tankar, trekammarbrunnar och fettavskiljare måste nås med slambil. Hanteringen av grovavfall behöver särskilt utrymme för utsortering av förpackningar och fler fraktioner av grovavfall. Den omständliga transportsituationen med många små samhällen och omlastning på färjor i kombination med begränsad framkomlighet i bebyggelsen gör hanteringen kostsam och arbetskrävande.



Soptunnor på Brännö

## PLANERINGSFRÅGOR

Hur skall va-systemet utformas för att trygga en långsiktig bebyggelseutveckling i skärgården?

Kommer pågående utredningar om alternativa sätt att behandla avloppsfrågan att få återverkan på den framtida utvecklingen i skärgården?

Hur skall sortering och hantering av avfall organiseras för att bättre svara upp mot dagens miljökrav?

Vad finns det för möjligheter att tillämpa moderna miljöanpassade lokala kretslopslösningar på öarna?

Vad finns det för möjligheter att utveckla småskaliga förnybara energi källor?

## VEM ÄGER FRÅGORNA?

Kretsloppsnämnden och kretsloppskontoret ansvarar för frågor som rör den övergripande planeringen av kommunens system för vatten- avlopp- och avfallshantering.

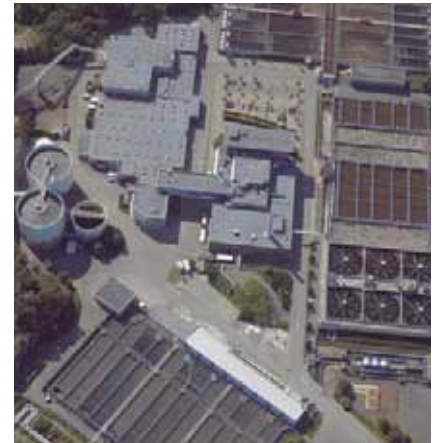
Miljönämnden och miljökontoret har tillsynen över enskilda avloppsanläggningar och beslutar i frågor som rör nya och gamla enskilda vatten- och avloppsanläggningar.

Nämnden för Göteborg Vatten och Göteborg Vatten levererar dricksvatten och ansvarar för anläggningarnas kvalitet samt omhändertar avloppsvatten.

Gryaab är ett kommunalt bolag som svarar för reningen av avloppsvattnet.

Fortum ansvarar för försörjningen av elektricitet som ägare av elnätet i stadsdelen Södra skärgården.

Göteborg Energi utvecklar vindkraft och annan alternativ energiförsörjning.



Avloppsvattnet från skärgården hamnar slutligen i Gryaab's reningsanläggningar.

## FÖRSVARET, MILJÖ- OCH RISKFAKTORER

Plan- och bygglagen anger att miljö- och riskfaktorer skall behandlas i den fysiska planeringen och beaktas vid beslut om mark- och vattenanvändningen. I Södra skärgården är det främst bullret i samband med försvarets övningsskjutningar samt förmodade effekter av framtida havsnivåhöjning som är av intresse.

### FÖRSVARET

Militärt skyddsområde har gällt för delar av skärgården fram till 1997 men det betraktas numera som vilande av de militära myndigheterna. Detta innebär dock att ljudutbredning från verksamheten måste beaktas i planering och bygglovprövning inom stora delar av skärgårdsområdet.

Om Försvarsmakten avser att fortsätta att använda skärgården som skjut- och övningsområde trots beslut om att lägga ner Am 4, är ännu inte avgjort. Försvarsmakten har påbörjat arbetet med en förnyad tillståndsprövning av verksamheten, och kommunen har informerats om detta arbete. I den nya prövningen kommer påverkan på befintlig och planerad bebyggelse i skärgården att analyseras.

### Skjutområden

Skjutområdet Södra skärgården utgörs av idag av Galterö, Stora Stårholmen Känso, Lilla och Stora Rävholmen och Måvholmen, samtliga västligt belägna öar och holmar. Skjutning sker med granatgevär och AK 4 och 5 från 13 platser på ovan redovisade öar. Dessutom förekommer sprängningar (mindre frekvent) och skjutningar med annan ammunition, men det är den ovan redovisade grovkalibriga skjutningen som är den dimensionerande bullerkällan.

### Buller från skjutverksamheten

Bedömningsgrunder som avser bullernivåer utgörs av Naturvårdsverkets riktvärden för finkalibrigt skottbuller samt regeringsbeslut från 1998 som avser riktvärden för grovkalibrigt skottbuller. Rekommendationerna i Boverkets rapport ”Planera för god ljudmiljö” skall följas.

Den hittillsvarande skjutverksamheten har inneburit att stora delar av skärgårdens befintliga och planerade bebyggelse har hamnat inom gränsvärdena för buller enligt senast utförda bullerutredningar. De planerade områden som berörs av skjutning med AK 4 och 5 ligger främst på Brännö, men även nybyggnadsområden på västra och nordvästra Styrso berörs. Skjutning med granatgevär ger bullervärden på betydligt större områden. I sådana fall kommer så gott som samtliga öar i sin helhet utom Köpstadsö och en mindre del av Brännö väster om gärdet att ligga inom områden med bullervärden på 90 dB och över.

## GEOLOGISKA FÖRHÅLLANDEN

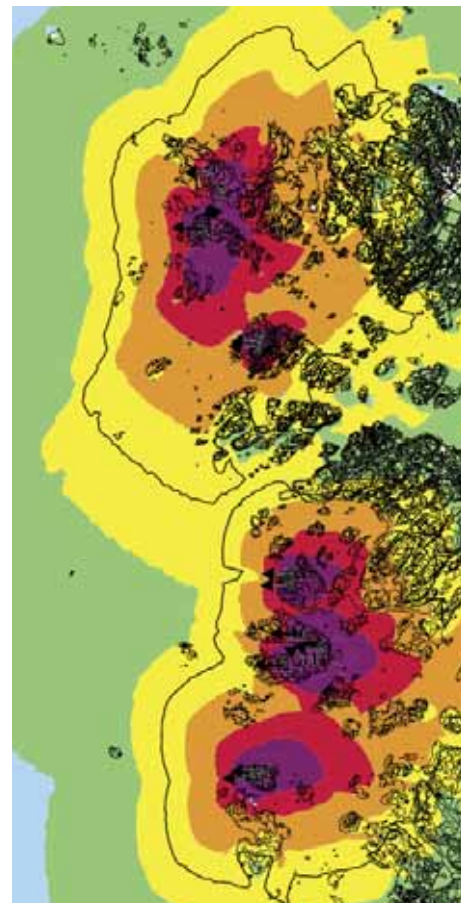
Södra skärgården består geologiskt huvudsakligen av kalt berg och berg med tunt jordtäckte. Landskapet är tydligt skulpterat av inlandsisen. Jordlager som lera och organiska jordar förekommer i begränsad omfattning och då framförallt i låglänta partier. Grövre jordarter som sand och grus förekommer främst i form av svallsediment. Berggrunden utgörs av metagråvackor, en finkornig bandad gnejs av sedimentärt ursprung som ådrats, migmatiserats och ibland omkristalliserats.

## Geotoper

Inom Kunskapsunderlaget har följande geotoper (geovetenskapligt skyddsvärda områden) identifierats inom Södra skärgården:

Klapperfält, flyttblock och isräfflor på öar i Södra skärgården - på flera ställen i Södra skärgården förekommer klapperfält. Klapper består av block och sten, som frisköljts ur jordlager samt avrundats och anhopats. De viktigaste förekomsterna finns på Vrångö, Lökholmen, Kungsö, Tornö och Valö. Den ursprungliga jordarten, som klapper är bildad ifrån, är på dessa öar morän. Moränen på öarna bildar ställvis ändmoräner. På Kungsö finns en ca 20 m bred och ca 3 m hög och 200 m lång klappervall. Denna rygg är en ändmorän. På Tornö och Kungsö finns flera stora flyttblock, det största har volymen ca 200 m<sup>3</sup>. På alla öarna i Södra skärgården förekommer isräfflor. På Lökholmen finns förutom de vanliga räfflor med riktningar från nordöst också räfflor med riktningar från nordväst.

På Brännö finns ett bra exempel på skärgårdens småskaliga sprickdalar, här i två korsande riktningar, utrensade av inlandsisens erosion och havets påverkan. Tydligast framträder spricksystemet på västra och norra delen av ön. Bergplintarna uppvisar på många platser stöt- och läsidor. Berggrunden utgörs av veckad, kvartsfältspatådrad, glimmerrik ytbergartsognejs.



Bullervärden från skjutverksamheten i skärgården (källa FÖP Brännö antagen 2006, bilaga 1:3, WSP Akustik).



Södra skärgården består geologiskt huvudsakligen av kalt berg.

## Markradon

Radonriskkartan över Göteborg (SGU Rapport 2002:27) klassar Södra skärgården som huvudsakligen normalriskområde för markradon. Där lera förekommer mer sammanhängande är klassningen lågriskområde.

## FRAMTIDA HAVSNIVÅHÖJNING

Sannolikheten för extrema väderhändelser bedöms öka. Stadsdelen är, genom sitt geografiska läge, särskilt utsatt för vind, vattenstånd och isläggning. I kombination med ett förändrat klimat, som bedöms höja havsytans nivå med 0,2 - 0,6 meter under kommande 100 år, ökas risken för skador på bebyggelse, anläggningar och mark i anslutning till skärgårdens strand- och hamnområden. Rekommenderat nivå för färdig golv är 12,5 m i Göteborgs höjdsystem. Studien ”Extrema vädersituationer – Hur väl rustat är Göteborg?” innehåller ett antal reflektioner som specifikt berör Södra skärgården.

Alla angoringspunkter på öarna, hamnområdena, ligger i anslutning till vattnet. Bryggdäcken har en plushöjd på + 11,70. Redan vid medelhögvattnen + 11,01, ofta i kombination med hård vind, är det svårt för skärgårdsbåtarna att lägga till. Vid högsta högvattennivån idag + 11,47 ställs strandområden, vissa trafikbryggor, vägar och hamnområden under vatten. Större delen av Vrångö, Donsö kilen och Styrso Bratten är exempel på tätbebyggda områden som kommer att slås ut vid ett högvattensscenario. I skärgården finns få alternativa färdvägar och många är beroende av att kunna resa kollektivt till bl.a. arbete och skolor. Två trafikbryggor i stadsdelen är handikappanpassade flytbryggor som fungerar inom medelvattenstånd som statistiskt uppträder 99,8 % av året baserat på en lång mätserie.

Isläggning och hårda vindar utgör också ett hinder för båttrafiken och skärgårdens försörjning.

Vid en kombination av höga vattenstånd och hårda vindar finns en risk att erosionsskydd och strandskoningar inte klarar påfrestningarna, vilket kan få till följd att markområden spolats ut i havet.

Ledningsnätet, pumpstationerna och reningsverket på Donsö klarar inte normalt kraftiga regn och vattenflöden. Delvis beroende på inläckage på ledningsnätet och inkopplingar av dagvatten på spillvattennätet. Följden är att pumpstationerna och reningsverket kan brädda ut spillvatten i havet. På Donsö Lurken finns en nedlagd deponi i direkt anslutning till havet. Vid extrem nederbörd eller högt vattenstånd läcker lakvatten ut i en havsvik och orsakar övergödning.

## ÖVRIGA MILJÖ- OCH RISKFAKTORER

I hamnområdena kan riskkällor förekomma, framförallt i form av transporter med farligt gods, varvsverksamhet, föroreningar från fartyg, småbåtshamnar, marinor och drivmedelshantering. Båtlivet kan även orsaka störningar i naturområdena bl a genom buller och vibrationer från båtmotorer samt avfall och båtlätrin i anslutning till välfrekventerade naturhamnar.

Bebyggelsen på fritidsöarna är inte ansluten till kommunens avloppsrening utan har enskilda avloppslösningar. Ett ökat nyttjande av fritidshusen ökar risken för förorening av grundvatten, eventuella enskilda vattentäkter och havet. Risk för föroreningar finns även vid reningsverket och på Donsö som bl a vid stor nederbörd bräddar spillvatten i havet.

Räddningstjänsten är på vissa öar som Brännö organiserad som räddningsvårn, en frivillig organisation utan jourhållning. Deltidsbrandkår med jourhållning finns på Donsö. Utryckningstiderna är på grund av geografin längre än på fastlandet. Om elströmmen försvinner och mobilerna skulle bli oanvändbara finns ett separat system med kommunikationsradio, som skall vara utplacerade på varje ö i skärgården.



Hög vattenstånd vid Styrso Tången, februari 2008.

## ANALYS

Hittillsvarande tillstånd för försvarets skjutverksamhet i Södra skärgården har medfört att stora områden inte kan bebyggas om gällande riktvärden för buller skall iakttas.

Detta går på tvärs med kommunens målsättning om en måttlig befolkningsökning i skärgården för att goda servicenivåer och boendekvaliteter skall kunna bibehållas och helst förstärkas. Kommunen bör därför delta i det fortsatta arbetet med Försvarets tillståndsansökan och tydligt redovisa konsekvenserna av fortsatt verksamhet för skärgårdens utveckling.

Den fortsatta skjutverksamheten i skärgården är därför den för närvarande viktigaste frågan att lösa för kommunen tillsammans med Försvarsmakten.

Den ökade risken för skador i samband med höjd havsvattennivå och alltmer frekventa extrema vädersituationer ställer krav på skyddsåtgärder bl a i form av invallningar och förstärkningar av erosionsskydd.

För ny bebyggelse och vid förändringar i den befintliga är det angeläget att golv-nivå ska ligga över +12,5 meter. Med tanke på skärgårdens beroende av en fungerande färjetrafik bör tillgängliga och angöringsbara trafikbryggor säkras.

Inom Södra skärgården är områden med risk för skred relativt små. Generellt kan sägas att i lertäckta områden med marklutning större än 1:10 kan det finnas risk för jordskred. Förutsättningarna påverkas av bland annat geometrin i landskapet, jorddjup och jordegenskaper, grundvattenförhållanden, ytavrinning och erosion. Dessutom inverkar hur marken används och bebyggs. Göteborgs stad genomför för närvarande en stabilitetskartering där områden med skredrisk kommer att identifieras närmare. Vid detaljplanering och bygglovsprövning ska markens lämplighet prövas, bl.a. ur skredrisksynpunkt.

## **PLANERINGSFRÅGOR**

Hur ska riktvärden för buller tillämpas?

Vilken utbredning i tid och rum av skjutområdena och skjutverksamheten kan accepteras för att bebyggelseområden i skärgården skall kunna utvecklas?

Hur skall planering av ny bebyggelse och förändringar i befintlig anpassas till framtida höjning av havsvattennivån?

## **VEM ÄGER FRÅGORNA?**

Länsstyrelsen och Miljönämnden bevakar att hälso- och säkerhetsaspekter, bl a buller, beaktas i den fysiska planeringen.

Länsstyrelsen och försvarsmakten bevakar att statens intressen beträffande skjutområden och skjutverksamhet beaktas.

Byggnadsnämnden Södra skärgården har ansvar för att erforderlig anpassning av bebyggelse till framtida havsvattennivå och andra risker vid beslut om ny eller ändrad detaljplan.

Stadbyggnadskontoret utreder ett antal riskfaktorer i Södra skärgården



Berghällar på Brännö

## NATUR- OCH KULTURVÄRDEN SAMT FRILUFTSLIV

I Södra skärgården finns stora värden för natur- och kulturmiljön samt för det rörliga friluftslivet. Nedan följer en beskrivning av de mest framträdande värdena och miljöerna i området. En kort sammanställning av vilka områden som har lagligt beslutade skydd redovisas också. De skyddade och andra områden av betydelse redovisas sektorsvis på tre kartor i slutet av rapporten.

### NATURMILJÖ

#### Brännö, Galterö och Rivö

Både Galterö och Rivö är i det närmaste obebyggda och består av öppna, träd-fria naturbetesmarker som har lång kontinuitet som utmärk för Brännö by. De vidsträckta ljung- och gräshedarna på öarna har stora såväl botaniska värden som skönhetsvärden.

På Galterö vid sundet mot Brännö finns stora saltängar med artrik och intressant flora. Vid den stora viken på öns nordvästra del finns ett unikt sanddynområde med mycket stora ekologiska värden, bl a genom förekomsten av flera ovanliga växt- och djurarter. Galterös strandängar har även betydelse som rastplats för sydsträckande vadare. Galterö med omgivande vattenområde omfattas av riksintresse för naturvård.

Mitt på Brännö ligger Valmossen. Den är den största av vattensamlingarna på ön och har stor betydelse för fågellivet på ön.

#### Känsö

Stora Känsö ligger nordväst om Styrso och den bebyggelse som finns på ön användes på 1800-talet som karantänanstalt. I anslutning till bebyggelsen och hamnen finns parkliknande, till stor del planterade ädellövslundar där arter som lundelm och knölklocka växer. Längs strandängarna finns också en intressant flora med bl a marrisp och strandstarr.

## **Vrångöskärgården**

Vrångöskärgården utgörs av en exponerad utsjöskärgård åt väster och relativt skyddade småvikar på de stora öarnas östra sidor. Området ligger exponerat och är kargt och trädfattigt. På större delen av öarna går berggrunden i dagen. Huvuddelen av stränderna består av berghällar eller blockstränder, men det finns också sandstränder på insidan av de större öarna. Starkt urspolade klapperfält markerar israndstråk som uppkom under landisens avsmältning. Stränderna, speciellt på Vrångö, hyser en rik havsstrandflora. Många sällsynta eller mindre vanliga arter finns här, t.ex. marrisp, vildsparris, krissla, strandmalört, ostronört och martorn. Också kalkkärrarna och torrängarna på skalunderlag är botaniskt intressanta.

De många småöarna och skären utgör fina häckningsplatser för skärgårdsfågel. Strandängar, marina grundbottnar, blockstränder och klipphyllor är betydelsefulla miljöer. Vitfågel och ejder dominerar, men här häckar också bl a tobisgrissla och småskrake.

Havsområdet kring Vrångö har betydelsefulla reproduktionslokaler för knubb-säl och området har också stor betydelse för fisket med reproduktionsbottnar för både krabba och hummer.

Vrångöskärgården utgör naturreservat och är även utpekat som Natura 2000-område enligt både habitatdirektivet och fågeldirektivet, se vidare under avsnitt Natura 2000. Flera av öarna omfattas av fågelskydd.

## **Vargö**

Ön är starkt kuperad med parallella sprickdalar, som här och var utmynnar i vikar med bergryggar, som ger strandkonturerna ett särpräglat, flikigt utseende. Typiskt för Vargö är också den vindpinade ekkrattskogen med inslag av björk, asp och bok. Saltängarna längs den stora bukten i nordväst är botaniskt intressanta med förekomst av bl.a. marrisp. Delar av Vargö är skyddad genom naturreservat.

## **Vinga skärgård**

Vingaskärgården är den yttersta delen av övärlden inom Göteborgs kommun. Berggrunden på öarna avviker något från övriga skärgården då inslaget av basiska bergarter är stort. Genom det exponerade läget utgörs större delen av öarna av trädlösa, lavrika hållmarker. Samtidigt har den basiska och näringsrika berggrunden givit förutsättningar för en rik och krävande flora i lägre liggande partier. Här finns skogslök, storrams och tandrot.

På öarna runt Vinga, bl a Koholmen, häckar ett stort antal fåglar och i vatten runtom sker också övervintring av olika andfåglar. Vinga skärgård är skyddat genom naturreservat.

### **Styrsö**

På de sydvästra delarna av ön finns mindre områden med betade gräsmarker och strandängar med rik och betesgynnad växtlighet. Områdena hotas dock av igenväxning.

### **HAVSMILJÖER**

Stora delar av stadsdelens yta utgörs av hav. Havsområdet har över lag mycket höga värden ur ekologisk synpunkt. Till exempel är grundområden ofta viktiga lek- och uppväxtområden för fisk och andra marina djur. En typ av grunda bottenar som är biologiskt högproduktiva och som finns i relativt stor utsträckning i Södra skärgården är ålgräsängar. Ett möjligt hot mot ålgräsvegetationen är en nyligen introducerad rödalg som bl a påträffats mellan Brännö – Asperö och Rivö. Hitills är utbredningen begränsad men mer kunskap behövs kring hotbilden och eventuella åtgärder.

De grunda havsområdena med små holmar och skär har också stor betydelse som rast- och övervintringsområde för fåglar. Tidigare har dessa grundbottenar mellan 0-6 m omfattats av generell riksintresse för yrkesfiske. Efter revidering har Fiskeriverket beslutat att ta bort denna bestämmelse eftersom det så ofta saknas underlag. Grundområdena är dock fortfarande generell skyddsvärda och ska så långt möjligt skyddas enligt miljöbalken. Kommunen inventerar för närvarande marina miljöer, däribland grunda havsvikar, inom ramen för projektet Kunskapsunderlaget (se bilaga 1).

Mindre delområden i skärgården har av Fiskeriverket bedömts vara så betydelsefulla för fiskens reproduktion och överlevnad att de är helt eller delvis fredade för fiske.

Även de yttre havsområdena har en rik marin flora och fauna. Ett större utsjöområde är av Fiskeriverket föreslaget som riksintresse för yrkesfisket. Området omfattar Vinga-Stora, Pölsan–Hätteberget, Djupa rännan och är ett fångstområde för havskräfta, torsk, flatfisk med flera bottenfiskar.

## KULTURMILJÖ

Södra skärgården är en kust- och skärgårdsmiljö med varierat innehåll från stenålder till nutid. Hela stadsdelen är i sin helhet av riksintresse för kulturmiljövården enligt 3 kap. miljöbalken.

Fornlämningarna visar på ett fångstsamhälle. På öarna finns sten- och bronsåldersboplatser, bronsåldersgravar i rösen och stensättningar samt talrikt med sk tomtningar från sillfiskeperioderna. Kanske hör också de säregna gravplatserna och labyrintherna till ett fångstsamhälle. Bebyggelsen ger som helhet en rikt varierad bild av en skärgårdssocken, där nästan varje ö ger exempel på en speciell utveckling. Här finns äldre jordbruksbebyggelse med fiske på Brännö och vid Styrso Halsvik. Den senare utvecklingen för fisket med tätare bebyggelse och koncentrationen kring hamnen framträder särskilt väl vid Styrso Tängen. Styrso Bratten är det bästa exemplet på badortslivets bebyggelse. Fyr- och lotsplatsen på Vinga och karantänsanstalten på Käsö är de enda bevarade anläggningarna av detta slag i Nordeuropa.

I Södra skärgården finns ett flertal utpekade objekt och miljöer som ingår i Göteborgs kulturmiljövårdsprogram. Målsättningen för programmet är att skydda och vårda bebyggelse som speglar kommunens utveckling. Även områden med fornlämningar och andra kulturhistoriskt värdefulla bebyggelserester är upptagna. Programmet omfattar tiden från 1000-talets början fram till åren 1955 – 60.

Följande miljöer ingår (se också kartan):

- Asperö - tät bebyggelse vid hamnen
- Brännö – Brännö gårde och gamla by samt Langegården
- Köpstadsö - byn samt det gamla hamnområdet
- Styrso – Kyrkbyn, bebyggelse vid Halsvik, Tängen och Bratten, fornlämningsområde i Brännholmsviken
- Donsö – Äldre bebyggelse vid bl a gamla byområdet
- Vrångö – Vrångö gamla by, Vrångös kyrkogårdar, stenhägnader
- Södra Vrångö, Kungsö, Tornö m fl - rösen, stenhägnader
- Vargö – f d silsalteribyggnad, värdshus m m, stenhägnader
- Källö – äldre gårdsmiljö
- Käsö – f d karantänsanstalt
- Vinga – f d fyr – och lotsplats, (Koholmen) labyrinth m m
- Valö - f d fyrplats
- Tistlarna - f d fyrplats
- Rivö, Galterö, Danska Liljan, Buskär - bl a stenhägnader, gravplatser



Köpstadsö byn.

## FRILUFTSLIV

Skärgården har betydelse som rekreationsområde för hela Göteborg. Området är i sin helhet av riksintresseområde för friluftsliv, förutom bebyggda delar som är undantagna bestämmelserna.

Värdet för friluftslivet förstärks genom väl utbyggda kollektiva förbindelser. Under varma sommarkdagar är båtarna från Saltholmen till skärgårdsöarna fyllda med dagsbesökare som söker sig till badstränder och klippor. Under andra tider på året är skärgårdens naturmiljöer omtyckta mål för strövtåg och kustanknutna naturupplevelser som t ex fågelskådning och fritidsfiske.

Den populäraste ”badön” är Vrångö som har stora, särpräglade naturområden med både kvalitet och kapacitet till bad från klippor och stränder. Många fritidsbåtar besöker tilläggsplatser och naturhamnar utefter öns stränder som är väl lämpade för både dagsbesökare och längre vistelse. Vargö med omväxlande natur och fina sandstränder är också ett populärt utflyktsmål.

Vinga har stort turistiskt intresse. Här finns en relativt vindsyddad hamn som under sommarmånaderna regelbundet trafikeras av utflyktsbåtar från Göteborg. Vinga är också en av Sveriges mest kända fyrplatser. På ön finns utmärkta bad- och fiskemöjligheter. På bl a Vingas ostsida finns möjligheter för fritidsbåtar att lägga till. Den är dock utsatt för vindar och utgör ingen god natthamn.

Galterö har mycket höga upplevelsevärden kopplade till det öppna kustbeteslandskapet. Här finns också fina badstränder och goda möjligheter till fågelstudier. Ön förvaltas av Försvarsmakten men allmänheten har numera tillträde, dock avlyses området vid militära övningar. Bryggan vid Galteröhuvud får inte användas av fritidsbåtar utan är reserverad för militären, kustbevakningen och polisen.

## Småbåtshamnar

Ett boende i skärgården är för många förknippat med tillgång till egen båt med båtplats. Detta kan vara av avgörande betydelse för boendekvaliteten. För de som bor på öar utan fast landförbindelse har båten också ett värde som kommunikationsmedel utanför de tidtabellstyrda kollektivtrafikförbindelserna. Båten som kommunikationsmedel på en ö kräver dock i så fall båtplats inte bara på hemön utan också på fastlandet. Efterfrågan på båtplatser i Södra skärgården är generellt sett stor och kan främst sommartid inte tillgodoses fullt ut.



Brännö har flera småbåtshamnar men saknar gästhamn.

Det finns över 40 småbåtshamnar på öarna med sammanlagt 2000 förtöjningsplatser. De drivs till största delen av föreningar eller andra enskilda. Det kommunala bolaget Grefab som bygger och förvaltar de kommunala småbåtshamnarna har en anläggning vid Styrso Tängen med 40 båtplatser. På samtliga öar finns dessutom båtplatser på enskilda bryggor i större eller mindre omfattning.

Båthamnar på Brännö finns runt Rödsten och vid Brännö Varv, i Vassdal, Sandvik och i Husvik. Ett projekt med en utökad hamn i Vassdal avbröts i miljöverdomstolen efter klagomål från grannar. Möjlighet att åstadkomma ytterligare hamnkapacitet på Brännö finns i delar av Sandvik på öns sydsida. Brännö saknar gästhamn.

På Styrso finns hamnanläggningar i Tängen med kapacitet för fler platser, vid Bratten och utefter öns nordöstsida. Ytterligare utbyggnadsmöjlighet kan finnas i Sandvikshamnen, där också gästhamnsplatser finns.

I Donsös hamnområde finns plats för enskilda fritidsbåtar och en gästhamn med väl utvecklad service. Utbyggnad av småbåtshamn kan enligt den fördjupade översiktsplanen för Donsö ske i nuvarande hamnområdes norra del.

Huvuddelen av fritidsbåtarna på Asperö ligger i hamnområdet på öns västsida. På Köpstadsö finns en större hamnanläggning på öns sydsida innanför Stora Mosskulen. Vrångö har under 2002-2004 byggt ut en kombinerad fiske- och fritidshamn på västsidan. Här finns gästhamn med drygt 100 platser, servicebyggnad, sjömack, livsmedelsaffär och café. På vinga finns en gästhamn med 30 båtplatser.

## Badplatser

I stadsdelen Södra skärgården finns två kommunala friluftsbad Styrso Bratten och Styrso Uttervik. Övriga badplatser i stadsdelen (Brännö Ramsdal, Asperö Kvistevik, Köpstadsö, Donsö Lökholmen, Vrångö Nötholmen, Kungsö, Vargö) är enskilda. Vrångö Nötholmen ligger inom naturreservatet som förvaltas av Väst-kuststiftelsen.



Badliv på Vrångö.

## ANALYS

Det finns en uppenbar risk för konflikt mellan de stora bevarandevärdena i skärgården och det behov av fritids- och rekreationsområden som en stad av Göteborgs storlek kräver. Konflikter kan vara t ex. störningar för fåglar och sälar under sommartid då häckning och reproduktion sker och slitage och påverkan på naturmarker och kulturmiljöer. Utbyggnad av båtplatser och farleder kommer ofta i konflikt med naturvårdsintressen då värdefulla grunda havsbottnar kan påverkas negativt.

Genom de formulerade inriktningsmålen om en stark tillväxt av Göteborg i centralt belägna delar kan trycket på skärgården förväntas öka ytterligare.

En förutsättning för en långsiktigt hållbar planering där stora konflikter kan förebyggas och förhindras är kunskap, både om vilka bevarandevärden som finns och vilka anspråk och behov som ställs. På senare tid har mycket arbete lagts på att förbättra kunskapsläget i kommunen, bl a genom det pågående projektet Kunskapsunderlaget. Inom en snar framtid bedöms ett bra underlag finnas inom flera intresseområden. Den återkommande miljörapporten bidrar till att ge en samlad bild av miljösituationen i kommunen. Genom att peka på var problemen finns och föreslå åtgärder, syftar den i första hand till en uppföljning av miljömålen, men rapporten utgör även ett betydelsefullt verktyg i den fortsatta samhällsplaneringen.

Det underlag som nu arbetas fram kommer att ge en god bild av miljön ur många aspekter, men det är viktigt att poängtera att i samband med specifika projekt, t ex nya småbåtshamnar eller utbyggnadsområden för bostäder, kan mer detaljerad kunskap om just det aktuella området behövas fram.

Det som ännu inte varit möjligt att studera inom ramen för projektet Kunskapsunderlaget är kulturhistoriska bebyggelsemiljöer. Det saknas framför allt fördjupningar av det kulturhistoriska bevarandeprogrammet. Programmet tar inte heller upp senare typer av bebyggelse såsom fritidsbebyggelse från 50- och 60-talen.

Bebyggelsemiljöerna och även fornlämningsmiljöerna bidrar till skärgårdens attraktivitet men ställer samtidigt krav på insatser för ett bevarande av dessa värden. Uppdatering och inventering av skyddsbehov bör vara prioriterat. Öarna och dess historia kan tydliggöras med skyltade promenadvägar, broshyrer, böcker och guidade visningar.

Sannolikt finns fortfarande ett stort behov av att inventera marina miljöer ytterligare då kunskapsbristen är stor om vilka arter, värden och hot som finns längre ut i havet.

En s.k. sociotopkartering återstår. En sociotopkarta visar hur människor använder och upplever offentliga platser och grönområden i staden. Sociotopkartor bygger på platsobservationer men också på enkäter, möten och intervjuer där människor får säga vilka platser de använder och vad som är värdefullt.



Vrångö Nötholmen.

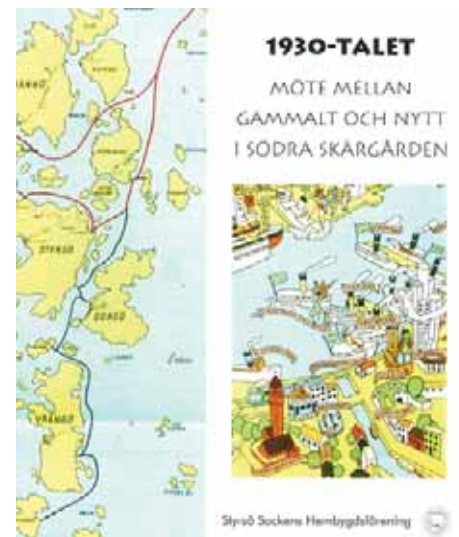
Även om Södra skärgården inte har stadsbebyggelse och parkområden i den betydelse som de övriga stadsdelarna har, utgör stadsdelen ett mycket betydelsefullt utflyktsmål för göteborgarna, inte minst sommartid. En sociotopkarta skulle här ge värdefull information om vilka områden på öarna som ses som mest attraktiva och värdefulla för både boende på öarna och besökare och utgöra ett utmärkt planeringsunderlag för framtiden.

Ett sätt att hantera konflikten mellan bevarande och nyttjande är att säkerställa värdefulla områden genom olika former av förordnanden och andra bestämmelser. Relativt stora delar av skärgårdens bevarandevärden ur natursynpunkt är skyddade på detta sätt. Indirekt säkerställs i många fall även kultur- och friluftslivsvärdena i dessa utpekade områden.

Ytterligare skydd diskuteras för närvarande för några områden i stadsdelen och dess närhet. Arbete med att utöka naturreservatet vid Vinga med Fotöskärgården i Öckerö kommun är påbörjat, liksom att bilda nytt reservat vid Amundön och Billdals skärgård.

Naturreservat diskuteras även för området Galterö-Känsö-Vargö. Delar av Vargö skyddas redan idag som naturreservat medan Galterö är av riksintresse för naturvård. Både Galterö och Känsö förvaltas av Försvarsmakten. Känsö är militärt skyddsområde och kan inte besökas fritt i nuläget. Ytterligare utredningar och samverkan med Försvarsmakten krävs inför ett beslut om naturreservat, bl a angående lämpliga avgränsningar och tillgänglighet.

Ett hot som framför allt berör de områden som idag inte har något formellt skydd är stark igenväxning av tidigare öppna strandängar och betesmarker. Både landskapsbilden och den biologiska mångfalden drabbas negativt. Flera lokala föreningar jobbar dock aktivt med skötselinsatser genom t ex färbeten.



Skärgårdshistoria fortsätter efter 30-talet tack vara Styrö Sockens Hembyggsförening.

## PLANERINGSFRÅGOR

Skall ytterligare områden utpekas som områden med särskilda kulturmiljövärden?

Var skall olika säkerställandeåtgärder i form av utökad lovplikt, skyddsbestämmelser, områdesbestämmelser, detaljplanebestämmelser vidtas?

För vilka områden skall bevarandeprogram och/ eller gestaltungsprogram utarbetas?

I vilken omfattning krävs kommunalt engagemang i planering och genomförande av olika säkerställandeåtgärder?

Skall ytterligare områden utpekas som områden med särskilda värden för naturvärden?

Behöver ytterligare säkerställandeåtgärder i form av t ex naturreservat införas för att naturvärdena skall bibehållas?

Är kunskapsunderlaget tillräckligt för riktiga bedömningar?

Hur skall allmänhetens tillgänglighet till och möjligheter att tillgodogöra sig skärgårdens natur- och kulturvärden utvecklas?

Var skall befintliga och nya anläggningar för friluftslivet i form av vandringsleder, rastplatser, badplatser, småbåtshamnar, sopmajor, toaletter mm utvecklas?

I vilken utsträckning skall Göteborgs stad ansvara för utbyggnad, skötsel och underhåll av gemensamma nyttigheter där hela staden har anspråk och vilket är stadsdelens ansvar?



En mosse på Brännö.

## VEM ÄGER FRÅGORNA?

Park- och naturnämnden med park- och naturförvaltningen i Göteborg är huvudansvarig för projektet ”Kunskapsunderlaget” och samordnar andra förvaltningars deltagande och underlagsmaterial. Park- och naturförvaltningen är också förvaltare av de markområden i skärgården som kommunen äger och som är detaljplanelagda som allmän platsmark park/natur. Dessa områden är inte så omfattande jämfört med kommunen i övrigt där också ej planlagda områden ingår i förvaltningen.

Västkoststiftelsen förvaltar naturreservaten i skärgården och utför fortlöpande arbete med att underhålla kulturmarker, röja stigar och sprida informationsmaterial. Västkoststiftelsen har bland annat Västra Götalandsregionens uppdrag att göra naturreservaten tillgängliga för alla, dvs också för funktionshindrade, äldre, barnfamiljer med barnvagnar och turister. Västkoststiftelsens huvudmän är Västra Götalandsregionen, Landstinget i Halland och Göteborgsregionens Kommunalförbund.

Beslut om reservatsbildning fattas av länsstyrelsen eller kommunen. På kommunen är Stadsbyggnadskontoret ansvarig för bildande av naturreservat. För de nya naturreservat som diskuteras i stadsdelen (Vinga- Fotö och Galterö-Känsö-Vargö) är det dock länsstyrelsen som är beslutande myndighet. Även fågel- och sälkyddsområden beslutas av länsstyrelsen.

Kulturnämnden och Stadsmuseet bevakar och arbetar med frågor som rör kulturmiljövården, tar fram kulturmiljöprogram och lämnar upplysningar om fornlämningar och kulturmiljöns värden.

## SLUTORD

Utredningen om planeringsförutsättningar för Södra skärgården syftar till att se skärgårdens utveckling i ett göteborgsperspektiv. Samspelet mellan de lokala samhällena och hela göteborgsområdet har flera kännetecken som kan anslå tonen för kommande utvecklingsarbete.

### **Livsmiljö som besöksmål**

Södra skärgården är på en rad sätt viktigt för hela göteborgssamhället – och även för många besökare till Göteborg. Här finns bad, natur, kustmiljöer och kustsamhällen som lockar till såväl sommarboende som dagsbesök. Samtidigt är det möjligheten för öborna att leva kvar, finna bostäder och försörjningsmöjligheter som gör denna besöksmiljö attraktiv.

### **Sommar och vinter**

Ingen annan del av Göteborg har dubbelt så stor sommarbefolkning som åretruntbefolkning. Årstidernas variationer är positiva i Skärgården, men resbehoven är radikalt olika. Trafikplanering behöver alltid ta hänsyn till dessa skillnaderna. Bra planering kan leda till såväl smidigare turisttrafik som minskade parkeringsproblem och bättre miljö på alla sätt. En fungerande infrastruktur binder samman öarna och fastlandet till ett robust samhälle.

### **Särlösningar och generellt ansvar**

Fortsatt utvecklingsplanering kan sikta mot metoder och lösningar som underlättar boende och näringsetablering med hänsyn till skärgårdens karaktär. Här kan man fundera över ramar för lokalt självbestämmande och beslutsfattande och hur man stödjer ideella föreningarna som tar stort ansvar för förvaltningen av skärgården.

### **Fortsatt hållbar planering och förvaltning**

För skärgården krävs en planering och förvaltning som är anpassad för den unika miljön med en aktiv befolkning och stora naturvärden; en så kallad integrerad kustzonsplanering där olika intressenter kan samverka och där hänsyn tas till både hav och land, öarna och staden.



## BILAGA 1: SKYDDADE OMRÅDEN

### **Ekologiskt särskilt känsliga områden 3 kap MB**

1993 inventerade Göteborgs kommun ekologiskt särskilt känsliga områden vilka kan betraktas omfattas av 3 kap 3 § i miljöbalken. Inom Södra skärgården pekades då ca 20 områden ut. Dessa områden ska så långt möjligt skyddas mot åtgärder som kan skada naturmiljön. Inom ramen för projektet Kunskapsunderlaget, se under ”informationskällor”, pågår för närvarande en uppdatering av vilka områden som idag bedöms som ekologiskt känsliga.

### **Riksintressen 3 kap MB**

Ett riksintresse är ett område som är viktigt ur nationellt perspektiv ur bevarande- eller exploateringsyfte. Skärgården omfattas i sin helhet av riksintresse för kulturmiljövården och friluftslivet. Galterö omfattas av riksintresse för naturvården. Dessa riksintresseområden ska skyddas mot åtgärder som kan påtagligt skada natur- eller kulturmiljön.

### **Särskilda hushållningsbestämmelser 4 kap MB**

Kustområdena och skärgården från norska gränsen och söderut omfattas generellt av särskilda hushållningsbestämmelser enligt miljöbalken 4 kap. Bestämmelserna anger att områdena på grund av sina natur- och kulturvärden som helhet är av riksintresse och att ingrepp endast får göras om det kan ske på ett sätt som inte påtagligt skadar värdena. Bestämmelserna skall emellertid inte hindra utvecklingen av tätorter och det lokala näringslivet.

Söder om Brofjorden i Lysekil får enligt 4 kap 4 § ny fritidsbebyggelse inte tillkomma annat än som komplettering till befintlig. Tunga industrianläggningar får inte utvecklas i andra områden än de som redan är ianspråktagna för sådana anläggningar.

## **Natura 2000**

Ett urval av Europas mest värdefulla naturområden ingår i ett nätverk inom EU, Natura 2000. Syftet är att bevara och skydda den biologiska mångfalden i ett europeiskt perspektiv. De områden som ingår i Natura 2000 har valts ut för att de innehåller naturtyper och arter som är listade i EU: s fågeldirektiv (fågelarter) och EU: s habitatdirektiv (naturtyper och övriga arter). I Sverige är alla Natura 2000-områden även klassade som riksintressen enligt 4 kap i miljöbalken. Tillstånd enligt miljöbalken krävs för verksamheter eller åtgärder som på ett betydande sätt kan påverka miljön i Natura 2000-områden.

Vrångöskärgården är ett Natura 2000-område.

## **Naturreservat**

I en del fall räcker varken hushållningsbestämmelserna eller andra generella regler för att tillgodose skyddsbehovet i ett område. I sådana fall kan man säkerställa området genom att avsätta det som ett naturreservat.

Enligt miljöbalken (MB 7 kap 4 §) får naturreservat bildas för mark- och vattenområden för att bevara biologisk mångfald, vårda och bevara värdefulla naturmiljöer eller tillgodose behov av områden för friluftslivet. Likaså kan ett område som behövs för att skydda, återställa eller nyskapa värdefulla naturmiljöer eller livsmiljöer för skyddsvärda arter förklaras som naturreservat.

Vrångöskärgården, Vargö och Vinga skärgård är idag naturreservat i skärgården.

## **Djurskydd (Fågel- och sälskydd)**

Enligt miljöbalkens 7 kapitel kan länsstyrelsen eller kommunen meddela särskilda föreskrifter för en djur- eller växtart inom ett visst område. Det kan bli a inskränka rätten till jakt eller fiske eller allmänhetens och markägarens rätt att uppehålla sig där.

I Södra skärgården finns flera områden som omfattas av bestämmelserna, bli a Inre Tistlarna, Danska Liljan, Klåveskär, Vasskären och Aveskären, Stora Stenskar, Rödskar m fl.

### **Strandskydd**

Strandskyddsförordnande gäller för vattenområden och stränder kring sjöar, vattendrag och vid havet enligt MB 7 kap 13 §. Strandskyddet är till för att skydda växt- och djurlivet och för att friluftslivet ska få tillgång till stränderna. Skyddet gäller generellt inom 100 m från strandlinjen på land eller i vattnet, men på vissa platser gäller utökat strandskydd om 300 m. I Göteborg gjordes 1998 en översyn av strandskyddet som redan då var differentierat. Det nya förslaget innebär att strandskyddet utvidgades, framför allt i sydvästra Göteborg där strandskydd tidigare till stor del saknades. Observera att på kartan redovisas endast strandskyddsgränsen på land då gränsen ute i havet inte funnits tillgänglig.

### **Fredningsområden**

Inom fredningsområde för fisk gäller särskilda bestämmelser och förbudstider. Det finns tre fredningsområden i Södra skärgården, Göta älvs mynningsområde Rivöfjorden, Buskär och Tanneskär. Inom Buskärs och Tanneskärs fredningsområden är allt fiske förbjudet hela året.

## **Fornlämningar och byggnadsminnen**

Alla fasta fornlämningar är skyddade av Lag om kulturminnen (KML). Detta gäller såväl redan kända som ännu ej påträffade fornlämningar, både på land och under vattenytan. Fornlämningar får inte förändras, skadas eller borttas utan länsstyrelsens tillstånd. I skärgården finns även kulturhistoriska lämningar som inte omfattas av lagen men som är av särskilt intresse.

Antalet lämningar i Göteborgs vatten är osäkert men skeppsvraken är den vanligaste fornlämningstypen. Andra exempel är lämningar efter brygg- och kajläggningar och kulturlager. För skeppsvrak gäller lagskyddet om minst hundra år kan antas ha gått sedan skeppet blev ett vrak. Bohusläns museum utför registrering av vrak och andra lämningar under vatten. I några vrak kan miljöfarliga ämnen förekomma.

En byggnad, park, trädgård eller annan anläggning som är synnerligen märklig genom sitt kulturhistoriska värde eller som ingår i ett kulturhistoriskt märkligt bebyggelseområde får förklaras för byggnadsminne av länsstyrelsen. För en byggnad eller anläggning som tillhör staten gäller de bestämmelser som regeringen meddelar om statliga byggnadsminnen. I skärgården är byggnadsbeståndet på Stora Käsö och Vinga fyr och båk statliga byggnadsminnen.

Kulturhistoriska värden i kyrkobyggnader, begravningsplatser etc är också skyddade enligt bestämmelserna i lagen om kulturminnen. Enskilda fornlämningar och byggnadsminnen redovisas inte på kartorna.

### Informationskällor

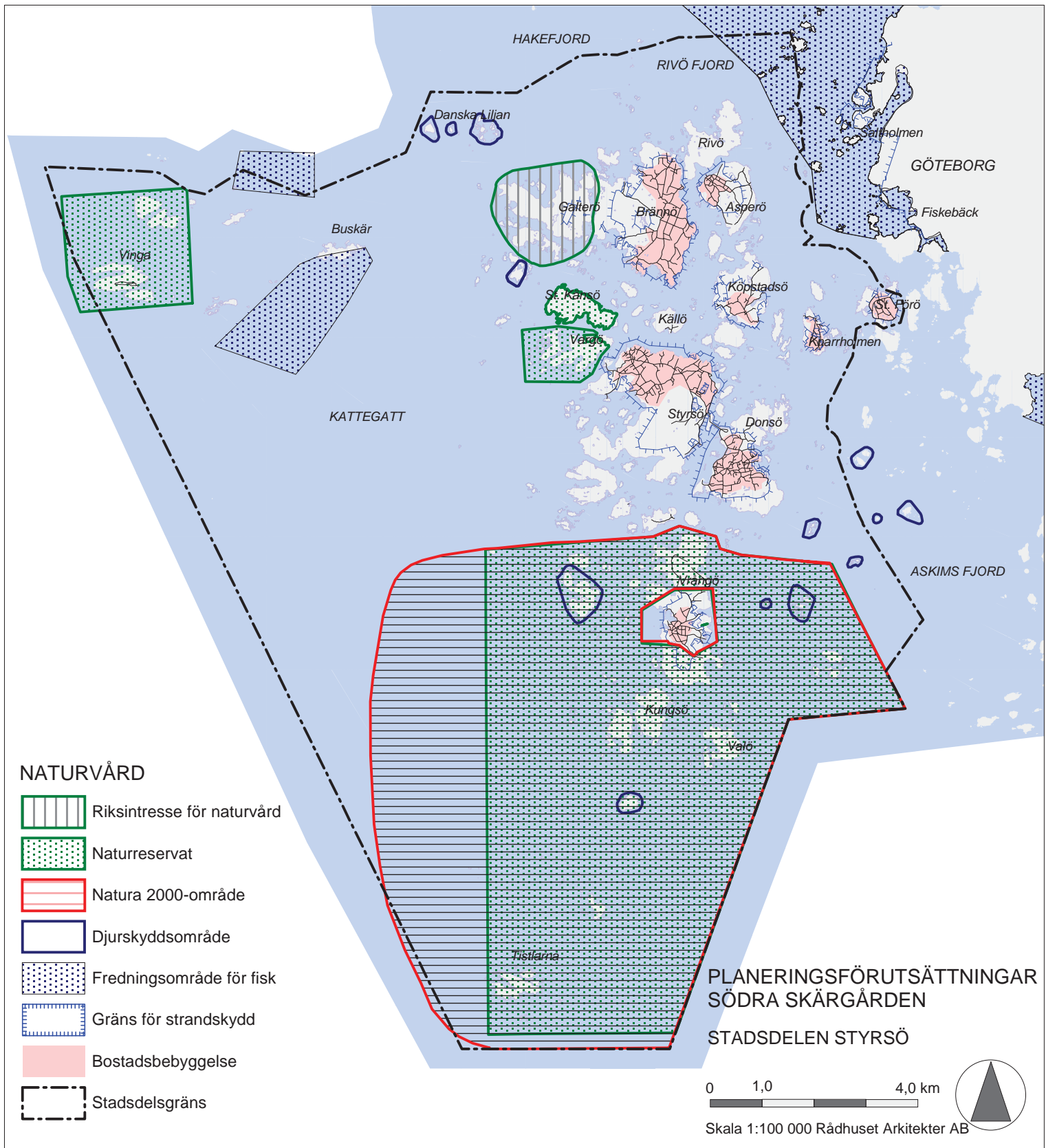
Miljörapporten är en årlig rapport som utarbetas av Miljönämnden och som är avsedd att vara ett verktyg i arbetet med att förverkliga Göteborgs stads miljöpolicy. Miljörapporten ger en beskrivning av miljösituationen i Göteborg och jämföra den med bland annat mål och normer.

År 2000 påbörjade Miljöförvaltningen ett arbete med att upprätta ett artdataarkiv där viktig information om den biologiska mångfalden i Göteborg lagras, i första hand observationer av rödlistade arter, ansvarsarter i ett nationellt perspektiv samt lokalt skyddsvärda arter. Artdataarkivet kan användas som underlag för arbetet med att bevara den biologiska mångfalden i Göteborg, för miljöövervakning, vid fysisk planering, miljökonsekvensbeskrivningar med mera. Ett annat viktigt syfte är att öka möjligheterna för bevarande av värdefulla arter genom att sprida kunskap om arterna och deras livsmiljöer i Göteborg.

Park- och naturförvaltningen har arbetat fram ett naturvårdsprogram (2005) där huvud- och delmålen för förvaltningens naturområden, inkl. havsområden, finns beskrivna.

Kunskapsunderlaget är det största delprojektet i Samverkansprojekt Tätortsnära Natur som drivs av park- och naturförvaltningen. Resultatet kommer att bli en samling digitala kartor som visar vilka områden i Göteborg som har ekologiska eller kulturhistoriska värden. En av syftena är att det ska användas vid planering av nya/befintliga områden. Kunskapsunderlaget vara klart under 2008.

Följande inventeringar berör delar av eller hela Södra skärgården: marina miljöer (bottentyper, fiskar, ålgräsängar, mynningsområden och grunda havsvikar); limniska miljöer (förekomst av stinkpadde); ängs- och hagmarker (historiska ängsmarker, våtmarker); inventering av skyddsvärda växt- och djurarter (svampar, fåglar, fladdermöss etc.); ekologiskt särskilt känsliga områden; forn- och kulturlämningar.



HAKEFJORD

RIVÖ FJORD

Danska Liljan

Rivö

Saltholmen

GÖTEBORG

Fiskebäck

Buskär

Vinga

Galterö

Brännö

Asperö

Köpstadsö

St. Karlsö

Källö

St. Pöro

Vagsö

Kvarholmen

KATTEGATT

Styrso

Donsö

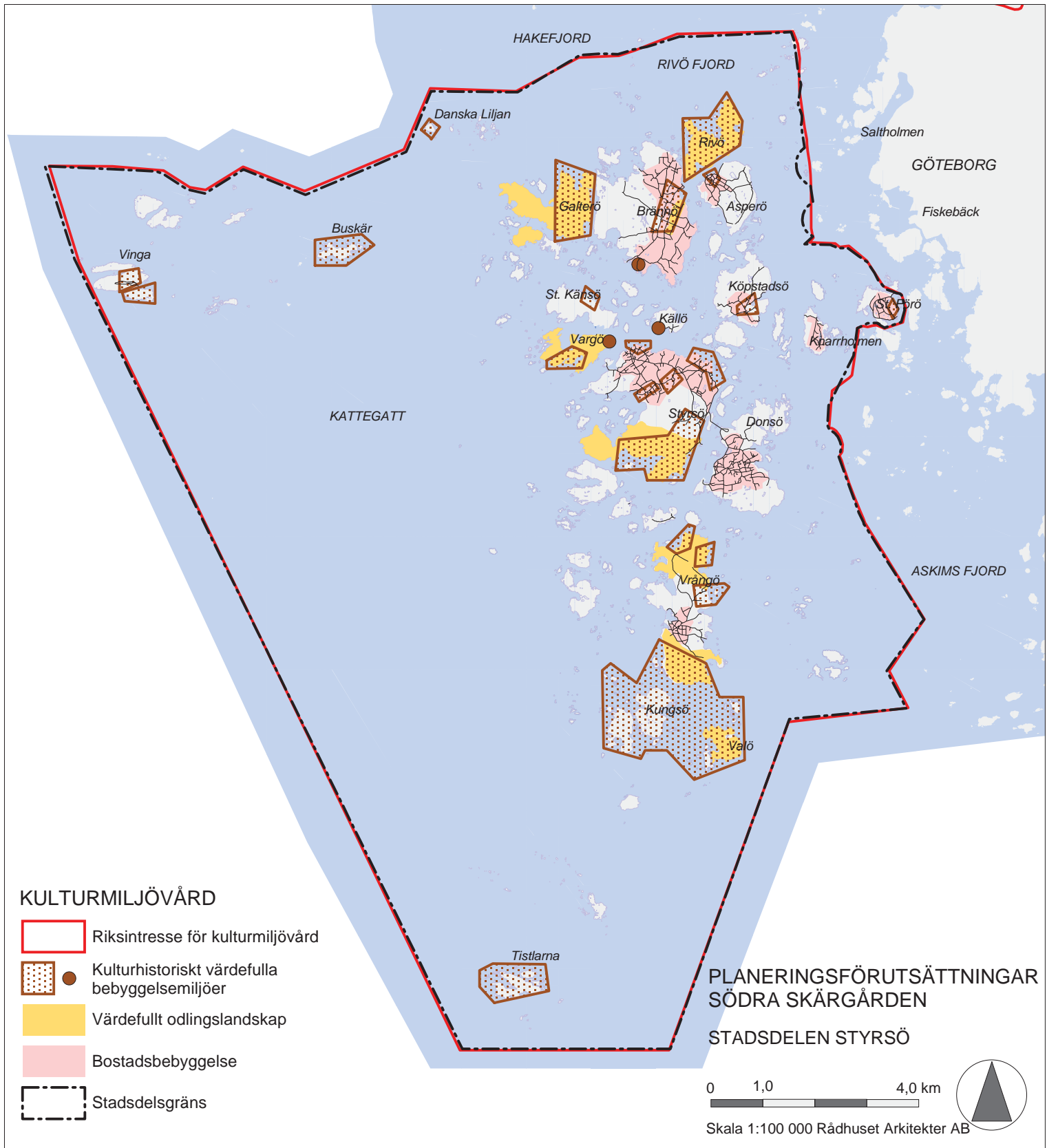
ASKIMS FJORD

Vrånö

Kungsö

Valö

Tistlarna



HAKEFJORD

RIVÖ FJORD

Danska Liljan

Saltholmen

GÖTEBORG

Fiskebäck

Vinga

Buskär

Galtelö

Bränjö

Asperö

St. Kånsö

Köpstadsö

Vargö

Källö

Kvarrholmen

KATTEGATT

Styrso

Donsö

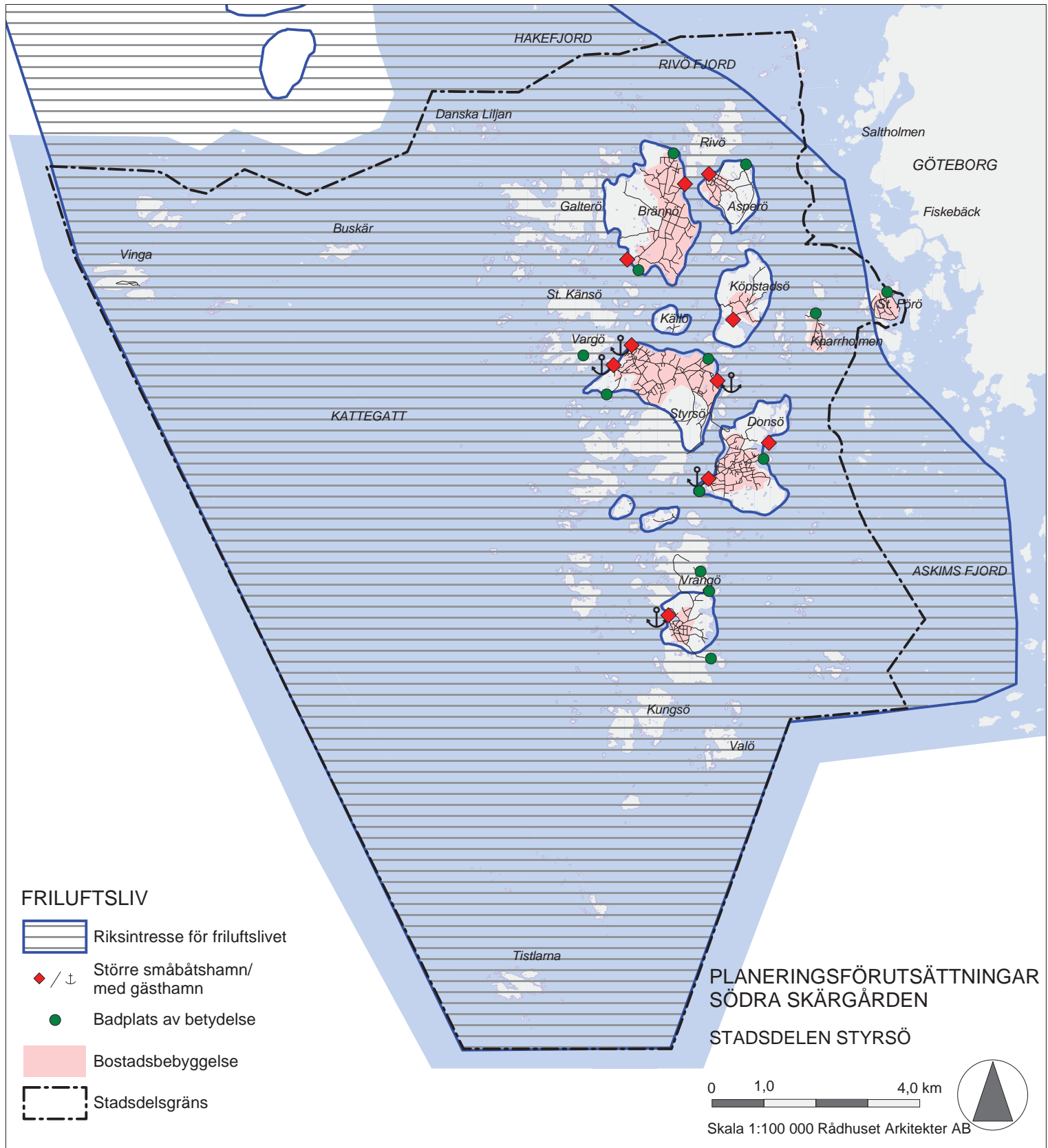
Vrängö

ASKIMS FJORD

Kungsö

Valö

Tistlarna



HAKEFJORD

RIVÖ FJORD

Danska Liljan

Saltholmen

GÖTEBORG

Galterö

Brännö

Rivö

Asperö

Fiskebäck

Vinga

Buskär

St. Käsö

Köpstaö

St. Pöro

Källö

Vargö

Kvarholmen

KATTEGATT

Styrösö

Donsö

ASKIMS FJORD

Vrångö



Kungsö

Valö

Tistlarna

## BILAGA 2: REMISSINSTANSER

Remissmaterialet i form av en rapport daterad maj 2007 sänds på remiss ursprungligen 22 maj till 28 juni men förlängdes till och med oktober 2007 på begäran av flera remissinstanser. Remissen utformades som en mestadels intern remiss utökad med Länsstyrelsen, GR, BRG och Västtrafik. Remissinstanserna ombads särskilt att ge svar på:

- Är de olika avsnitten rätt beskrivna?
- Är planeringsfrågorna rätt ställda?
- Var ligger ansvaret för de olika planeringsfrågorna?

### Remissen svaras av:

- 1 Fastighetsnämnden
- 2 GR
- 3 Göteborg Vatten
- 4 Kretsloppskontoret
- 5 Kulturnämnden
- 6 Trafikkontoret
- 7 Länsstyrelsen
- 8 Miljönämnden
- 9 Park och Naturnämnden
- 10 SDN Styrso
- 11 SDN Älvsborg

De flesta synpunkter syftade till att göra fakta i texten aktuella och har lett till flera redaktionella justeringar. Den fråga som engagerar flest remissinstanser var kommunikationerna mellan Södra Skärgården och fastlandet, parkeringssituationen på land samt möjligheten till transporter mellan öarna

SDN Södra Skärgården är den remissinstans som hade flest synpunkter på remissmaterialet. Nämnden påpekade på direkta felaktigheter i materialet och inaktuella uppgifter. Vidare förväntar nämnden att ett fortsatt planeringsarbete ska ta vid efter att planeringsförutsättningarna är klarlagda.



## BILAGA 3: VEM GÖR VAD? - EN UTVECKLINGSMATRIS

	Kommunfullmäktige	Byggnadsnämnden Göteborgs Stad	Stadsdelsnämnden Södra Skärgård	Fastighetsnämnden	Trafiknämnden	Kretslöpsnämnden	Miljönämnden	Kulturmiljönämnden	Park- och naturnämnden
<b>Plansituation och markägande</b>	Översiktlig planering	Översiktlig planering	Detaljplan, bygglov	Genomförande och exploateringsavtal					
<b>Befolkning</b>	Budget	Översiktlig planering	Detaljplan, bygglov						
<b>Bostäder</b>		Översiktlig planering	Detaljplan, bygglov	Bostadsförsörjning och genomförande					
<b>Näringsliv och sysselsättning</b>		Översiktlig planering	Detaljplan, bygglov	Försörjning av mark för verksamheter					
<b>Service</b>		Översiktlig planering	Skolor, barnomsorg, socialtjänst, fritidsverksamhet, kulturverksamheter, folkhälsa och hemsjukvård.						
<b>Kommunikationer</b>		Översiktlig planering	Interna vägnätet, detaljplan, bygglov	Genomförande och exploateringsavtal	Göteborgs trafiksystem, Kommunala väg- och bananläggningar. Parkeringbidrag till vägföreningar.				
<b>Teknisk försörjning</b>		Översiktlig planering	Detaljplan, bygglov			Övergripande planering av kommunal vassystem	Tillsyn över enskilda avanläggningar		
<b>Försvaret, miljö och riskfaktorer</b>		Översiktlig planering, utreda riskfaktorer	Detaljplan, bygglov (inkl anpassning av bebyggelse till framtida havsvattennivå)				Hälsö och säkerhet		
<b>Natur- och kulturmiljövärd samt friluftsliv</b>	Naturreservatbildning (kommunalt)	Översiktliga planering Naturreservatbildning (kommunalt)						Kulturmiljövärd, upplysningar om fornlämningar	Förvaltning av allmänplatsmark park/natur

Lokalförvaltningsnämnden	Länsstyrelsen	Göteborgs vatten	Gryaab	Fortum	Business Region Göteborg	Göteborg & Co	Västtrafik	GR	Vägföreningar	P-bolaget	Västkoststrifelsen
					Arbeta för regional tillväxt	Turism utveckling					
Förvaltningen av stadens förskolor, skolor och andra kommunägda lokaler											
	Riksstyrelsen sjöfart, farled						Kollektivtrafiknätet (i samarbete med trafiknämnden)	Regionala transportsystemet. K2020	Interna vägar	Parkering	
		Leverera dricksvatten, omhändertar avloppsvatten	Reningen av avloppsvattnet i Ryaverket	Försörjning av elnätet							
	Hälsa och säkerhet, sjukdomsrisken. Riksstyrelsen totalförsvaret										
	Naturreservatbildning (regionalt), fågl- och sälkydd. Riksstyrelsen natur, kultur, friluftsliv										Förvaltning av naturreservaten inkl. tillgänglighet







# SÖDRA SKÄRGÅRDEN

## PLANERINGSFÖRUTSÄTTNINGAR - EN STUDIE

Studien ”Planeringsförutsättningar för Södra Skärgården” som sammanställts 2008 beskriver de övergripande planeringsfrågorna i Södra skärgården, och vilka frågor som behöver vidare utredning och vem eller vilka som är ansvariga för respektive frågor. Studien är i första hand avsedd som underlag för planering av kommunens och dess bolags olika verksamheter och deras fortsatta arbete i Södra Skärgården.



**Göteborgs Stad**  
Stadsbyggnadskontoret