

## Tekniska krav och anvisningar

### SRÖ-system

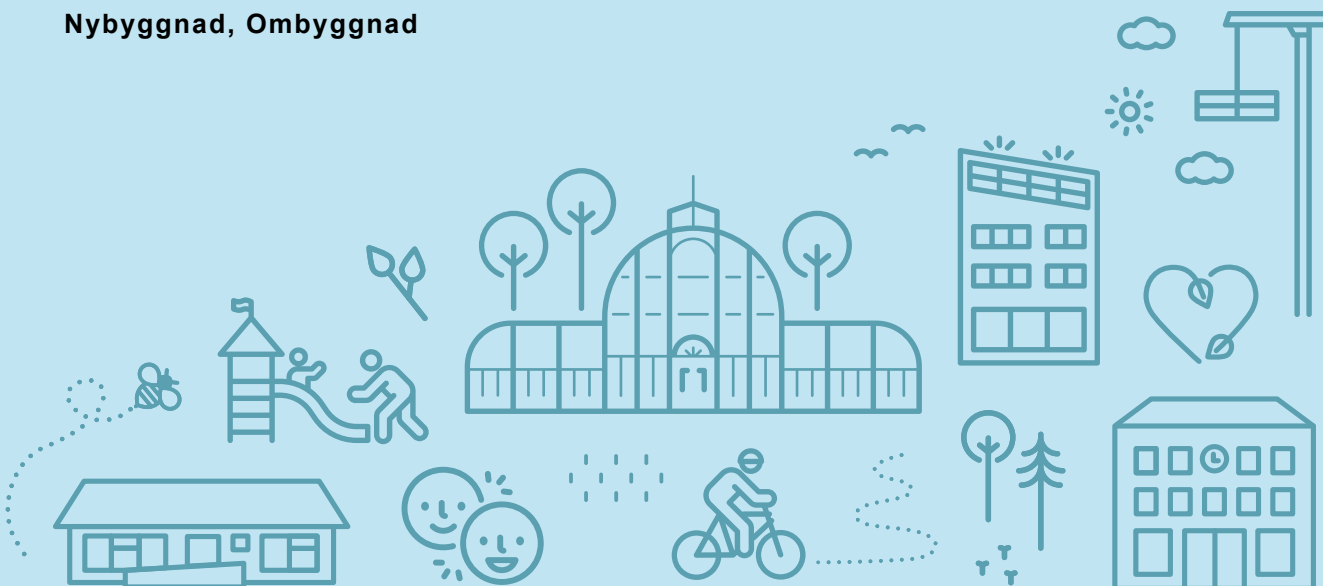
### Funktionsbeskrivningar inklusive Iarmhantering

Dokumentet gäller för följande verksamheter:

**Bostad med särskild service, Förskola, Grundskola, Gymnasieskola, Kontor, Vård  
och omsorgsboende**

Dokumentet gäller för:

**Nybyggnad, Ombyggnad**



# Funktionsbeskrivningar inklusive larmhantering.

## Allmänna anvisningar och funktioner.

Funktionsbeskrivning skall utformas som driftkort för alla system i en anläggning i enligt med de exempelmallar som finns framtagna för fjärrvärmecentral, FTX aggregat, VAV och bergvärmepump. Driftkort för övriga system i anläggningen skall utformas lika exempelmallarna vad avser rubriker, uppställning och tillämpliga funktioner.

Samtliga värden som anges i driftkorten skall vara ändringsbara.

I driftkortet skall det framgå om funktionen ligger i DDC eller integrerad styrutrustning, exempel värmepumpar mm (*kursiv stil*).

## Manuell styrning.

Manuell styrning av digitala och analoga utgångar ska kunna ske mjukvarumässigt via Hand-0-Auto omkopplare i HMI/ÖS. Gäller även utrustning med integrerad styrutrustning.

I läge AUTO styrs utgångens läge av DDC. Vid forcering av utgångstillstånd till läge HAND eller 0 ska larm utgå efter inställbar tid. Då styrt objekt (pump, fläkt etcetera) handställs till läge HAND, ska tillhörande reglering inte blockeras, utan ska fortsätta reglera.

## Drifttidsmätning.

Luftbehandlingsaggregat, värmepumpssystem (värmepump, elpanna, elpatron i varmvattenberedare och dylikt), biobränslesystem förses med drifttidsmätning. Drifttider ska visas i HMI och ÖS.

## Larmhantering.

### Allmänt om larm.

Vid om- och tillbyggnad av skolor ska alltid bedömning göras om befintlig larmhantering ska användas eller larmhantering enligt gällande TKA.

Fördröjningstid för larmklass ska inte kunna ändras i ÖS.

Larm ska visas på HMI/ÖS med larmgivarens kompletta beteckning samt klartext.

Larm ska kunna kvitteras från HMI och ÖS. Kvitterat larm i DDC ska automatiskt bli kvitterat i ÖS. Kvitterade kvarvarande larm indikeras med fast rött sken i HMI och ÖS och återgår automatisk till normalläge när larmorsak upphör.

Okvitterade larm där larmvillkoret inte längre är uppfyllt skall stå kvar på larmsidor i HMI och ÖS men komponenten skall inte blinka rött på flödesbilder i HMI och ÖS.

### Larminformation.

För varje larm lagras följande information i ÖS:s tabeller:

- Datum och tidsangivelse.
- Kvitteringstid.
- Återställningstid.
- Teknisk adress (förvaltningsobjekt byggnadstyp-system-komponent, ex 102030\_02-LB01-GT80).
- Larmnamn (förvaltningsobjekt byggnadstyp-adress/populärnamn, ex 102030\_02-Lillebyskolan).
- Meddelande i klartext, ex "Utlöst frysskydd".

### Följdlarmsblockering.

För att förhindra onödiga följdalarm och tydliggöra orsak (felkälla) till larm ska DDC innehålla funktion för larmblockering. Samtliga larm som skulle kunna lösa ut på grund av ett annat fel ska blockeras. Exempel på situationer då följdalarm ska blockeras är:

- Vid spänningsbortfall.
- Högtemperaturlarm på radiatorgrupp ska blockeras vid pumpstopp.
- Högtemperaturlarm ska blockeras till exempel rumsgivare eller tilluftsgivare vid utetemperatur högre än inställd larmgräns.

## Larmdefinitioner för larm från pellets pannor.

Enligt AFS 2001:1 delas larmen in i följande kategorier:

A-larm	Larm från anläggning om förhållande som medför personfara eller omedelbar risk för person eller anläggning.
B-larm	Larm som om det ej åtgärdas kommer att medföra risk för person eller för anläggnings säkerhet.
Processlarm	Larm som avser driften till exempel bränsleförsörjning eller mindre driftavvikelser. Processlarm kan också vara avvikelse hos miljöparametrar till exempel utsläppsvärde. Dessa larm skickas inte till ÖS.

*Exempel på A-larm (säkerhetslarm):*

- Katastrofskydd.
- Högt systemtryck/övertryck.
- Hög systemtemperatur (ex. maxtemperatur panna/skorsten).
- 

*Exempel på B-larm:*

- Nödströmsbrytare.
- Brand i matarskruv.
- Bakvärmeskydd.
- Utlöst motorskydd.
- Larm optovakt.
- Larm tryckvakt förbränningsfläkt.
- Rökgaslarm.

Övriga larm definieras enligt underlag från pannleverantör.

Summalarm för A-larm och B-larm hämtas från digital I/O-modul. Specifika larm hämtas via Modbus-kommunikation. DDC skall övervaka kommunikation mot pellets panna och generera kommunikationslarm vid kommunikationsavbrott.

### Larmgrupper och fördröjningar för A-larm.

Larmgrupp	Larpunkt	Skolor	Boende	Fördröjning
11	Frysskydd LB	-	X	0 minuter
	Driftfel VP och VS pumpar	-	X	5 minuter
	Låg temperatur VP/VS	-	X	60 minuter
12	Nivåalarm spillvatten	X	X	5 minuter
	Nivåalarm dagvatten	X	X	5 minuter
	Nivåalarm dränering	X	X	5 minuter
13	Driftfel VP och VS pumpar	X	-	5 minuter
	Låg temperatur VP/VS	X	-	60 minuter
14	A-larm Pelletspanna, RME-panna, gaspanna	X	X	0 minuter
16	Diverse A-larm i udda byggnader, projektanpassas			Projektanpassas

*OBS! Åtgärd ska inte tidsfördröjas utan endast larm.*

## Larmgrupper och fördröjningar för B-larm.

Larmgrupp	Larpunkt	Skolor	Boende	Fördröjning
21	Kökskyla A-larm	x	x	5 minuter
22	Kökskyla B-larm	x	x	5 minuter
31	Rökdetektor LB	x	x	0 minuter
	Brandlarm	x	x	0 minuter
	Manöverpanel stopp/start brandlarmspanel LB	x	x	0 minuter
	Brandspjäll i fel läge	x	x	5 minuter
	Servicealarm rökdetektor	x	x	5 minuter
32	Metangasalarm	x	x	0 minuter
41	Frys skydd	x	-	0 minuter
	Nivåalarm pellets/olja	x	x	5 minuter
	Expansionskärl	x	x	5 minuter
	Driftfel fläktar	x	x	5 minuter
	Brandspjäll i fel läge	x	x	5 minuter
	Tryckavvikelse LB	x	x	30 minuter
	Flödesavvikelse LB mellan TL/FL	x	x	60 minuter
	Temperaturavvikelse VV	x	x	60 minuter
	Temperaturavvikelse LB	x	x	60 minuter
	Hög temperatur VP/VS	x	x	60 minuter
	Temperaturavvikelse Rum	x	x	60 minuter
	Högt tryckfall över filter	x	x	60 minuter
	Komfortkyla	x	x	60 minuter
	Verkningsgradslarm	x	x	60 minuter
	Summalarm VAV	x	x	5 minuter
	Servicealarm rökdetektor	x	x	60 minuter
	Överhettning elbatteri	x	x	60 minuter
	Avvikande reglersekvens	x	x	60 minuter
	Lång avfrostningstid	x	x	60 minuter
	Drifttidslarm	x	x	60 minuter
VVC Pump	x	x	60 minuter	
Utlöst skållningsskydd	x	x	12 timmar	
Driftfel LB-pumpar	x	x	60 minuter	
42	Spillvattenpump	x	x	5 minuter
	Dagvattenpump	x	x	5 minuter
	Dräneringspump	x	x	5 minuter

## Fortsättning Larmgrupper och fördröjningar för B-larm

43	Dragskåp i verksamheten	x	-	5 minuter
	Punktutsug i verksamheten	x	-	5 minuter
	Spånsug i verksamheten	x	-	5 minuter
44	Solcellsanläggningar	x	x	60 minuter
45	B-larm Pelletsanna, RME-panna, gasanna	x	x	0 minuter
	Nivåalarm pellets/olja	x	x	5 minuter
46	Diverse B-larm i udda byggnader, projektanpassas	x	x	Projektanpassas
51	Automatsäkring	x	x	5 minuter
	Kommunikationsfel	x	x	5 minuter
	Givarfel	x	x	5 minuter
	Låg batterispänning	x	x	60 minuter
	Omkopplare i fel läge	x	x	60 minuter
	Utlöst överspänningsskydd	x	x	5 minuter
	Utgång ej i auto	x	x	60 minuter
	Frånslagen säkerhetsbrytare	x	x	60 minuter

\* Blockeras vid utetem. > +15°C eller stoppat aggregat.

**OBS!** Åtgärd ska inte tidsfördröjas utan endast larm.