

*Gunnel Mattson*

# Kortedalas historia före 1950





# *Innehåll*

Minnesord	4
Förord	5
Kortedalas förhistoria	6
Ramsdalen	19
Var Lars Larsson först i Kortedala?	24
Källförteckning	25

© *Gunnel Mattson och Göteborgs stad Kortedala.*

*Redigering: Ingrid Atlestam, Åke Järnpil.*

*Tryck: Tryckeri AB Framåt 1998*

*Omslagsbild: torpet Ramsdalen nr 8. Bild: Lasse Fridell*

*I samråd med Utbynäs hembygdsförening scannades denna skrift  
och iordningsställdes för att publiceras på [goteborg.se](http://goteborg.se) som pdf-fil i juni 2009.*

*Litteraturförteckningen som bibliotekarie Caes Göran Torsson sammanställde i september  
1997 har lyfts ur denna pdf-fil och i stället hänvisas till en uppdaterad litteraturlista som  
nås via [www.goteborg.se/kortedalabibliotek](http://www.goteborg.se/kortedalabibliotek).*

*Den tryckta originalutgåvan finns att låna på Kortedala och Gamlestadens bibliotek.*

## *Minnesord*

Gunnel Mattson var född i Utbynäs och blev, när Hembygdsföreningen Utby-Utbynäs bildades 1975, en hängiven forskare i Utbys historia. Särskilt sökte hon finna vilka människor som bott i Utby och detta resulterade i en utförlig förteckning över bofast befolkning under åren 1600-1900. Med detta arbete gav hon liv åt historien som annars lätt ses som torra fakta. Därtill färdigställde hon sju häften om Utby och ett om Kvibergsnäs.

Men trots allt arbete med Utby hann hon även att forska i Kortedalas historia. Hon hade mycket tidigt lätt intresse för området genom att ha kommit i kontakt med innevånare där. Även i detta arbete finner vi hennes vilja att befolka sitt område med verkliga individer och därigenom visa att de inte bara är namn utan även att de haft en verklighet att leva i — därtill långt kärvare än vår.

Själv hade jag på 1920-talet skolkamrater i Utby små- och folkskolor som kom från Ramsdalenområdet och genom Gunnel Mattsons föreliggande arbete får jag åter minnesbild av dem via deras förfäder. (Barnen från det ursprungliga Kortedala gick i Lödöse- (nuv. Gamlestadsskolan) och Kvibergsskolorna.)

Gunnel Mattsons trägna forskningsarbete gav henne bl.a. stor skicklighet att läsa (tyda är i sammanhanget ofta rättare ord) gamla handskrifter. Som hon också hade för vana att anteckna intressanta saker, även om de ej direkt berörde hennes närmaste ämne, kunde hon på hembygdsföreningens sammankomster ofta ge intressanta upplysningar av allmän karaktär. Likaså kunde hon mången gång förse andra hembygds- och släktforskare med uppgifter de sökte.

Gunnel Mattsons bortgång i december 1996 innebar en svår förlust för föreningen och för hembygdsforskningen.

Göteborg, juli 1997  
*Svante Philip*



*Gunnel Mattson. Foto: Bengt Andersson*

## *Förord*

Även om både stadsdel och namn är nya har alltid platsen en historia sedan urminnes tider med rötter bland myter och sägner. Kortedalas historia som stadsdel är inte lång, men trakten har varit bebodd sedan stenåldern och omskriven sedan århundraden.

Gunnel Mattson har ställt sitt manus om Kortedalas allra tidigast historia till stadsdelsförvaltningens förfogande. Det publiceras här tillsammans med en bibliografi över vad som skrivits om stadsdelen Kortedala, sammanställd av bibliotekarie Claes Göran Torsson.

Detta häfte kan ses som ett komplement till "Kortedala kort historik och arkitekturguide" som gavs ut hösten 1993 och då ledde till en diskussion om vem som var den första kortedalabon. Gunnel Mattson lade fram resultat av sin forskning i frågan i en artikel som finns med även i detta häfte.

*September 1997  
Ingrid Atlestam*

# *Kortedalas förhistoria*

Att det har funnits tidig bebyggelse i Kortedalaområdet, därom vittnar många fornlämningar, såväl uppe på Storeberg, som nere i dalen.

Det som i var tid år mossar, var en gång fiskrika sjöar. Och i de skogklädda bergen fanns det gott om villebråd.

På Storeberg finns lämningar i form av stenrösen, en trojaborg m.m. och i dalområdet har människor lämnat spår efter sig i form av domarring, hällelista och stensättningar.

Det första namnet på det området vi kallar för Kortedala var troligen K(n)otedalen, dvs. dalen emellan bergsk(n)otorna (eller kanske den knotiga dalen?) Detta namn förekommer i gamla handlingar, före namnet Korta Dalen som återfinns i stadens handlingar 1827. Uttalet hos de första ”infödingarna” lär ha varit med samma uttal av o som i Kode.

En av de större k(n)otorna var Storeberg. Detta berg har också kallats Seveberg, Trojeberg och Hospitalsberget. Ett Seveberg (Mons Sevo) är omnämnt av en romersk lärd, Plinius. Men var detta Seveberg varit beläget liar det tvistats om, en del vill ha det till att det funnits på Balkan eller i Balticum, en del vill ha det placerat i våra trakter, och då syfta på Storeberg, men allt är lika osäkert.

## Bökers teorier

Precis som Uppsala och Stockholm haft sina lärde män med storvulna och galna ideer, så har vår trakt också haft sina.

En av dessa män hette Laurcntius Böker och han var 1698 innehavare av landeriet Kvi-bergsnäs. Troligtvis var det han som lät bygga det första huset på denna landerijord.

Böker var stadssekreterare och rådmän i Göteborg och han ansågs som mycket lärd. Han blev anmodad av Olof Rudbeck att inkomma med uppgifter om traktens historia, som skulle användas i Rudbecks tredje del av *Atlantican*.

Böker gick till värvet med mycket stor noggrannhet; det blev ett arbete på 150 kvartsidor. Många av Bökers uppgifter är svåra att ta på allvar, men kan ändå vara roliga att ta del av.

Han tror fullt och fast att Plinius menade vårt Seveberg med sitt Mons Sevo. Han skriver att här finns ett härad med samma namn, och en därigenom löpande å, de stora bergen kallas ännu Sävebergen, kyrkoherdens gård heter Sävenäs, en sjö vid namn Sävelången finns osv. Allt beläget bland Sävebergets ryggkotor, inom 5 mil från staden.

Och på ”hinsidan” (=Hisingen) ligger Säve kyrka. På Sevebergets högsta bergstoppar fanns också ”*otroligt stora stenhopar, ditburna av människohänder och uppspitsade till vetlar eller vardar, i vars översta spets var en grunt, varuti en hop ved kunde läggas, för att förmedelst bå/etc tändning och brännande giva de fjärran boende innevånarna ett tecken, det fiender voro för handen.*”

Böker berättar att han ”*hade gått upp på en av Sevebergets knoter, som kal-*

*lades Kvideberget, eller Kvieberget som det uttalades på västgötska. Här fanns det tre stycken varda,, nästat, i rad lagda, av minst tusen hästlass gråstenar, sammanhurna av människohänder.”*

Vidare påstår Böker, att när man står här uppe vid det högsta röset, så kan han se inte bara ”stora Göta älven framme för sig, utan också två mil framåt, där älven rinner ut i Västerhavet ”, och ”över hela Hisingens ö”.

Därför menar han att man hade god kontroll från Storeberg om något fientligt fartyg skulle närma sig.

### Ströms fantasier

Storeberg har också satt fantasien i rörelse hos en annan västsvensk historieskrivare, nämligen Scwerin Ström, ”*adjunct i Lundby och Wädtele härad, född i Kongelf 1718*”.

Eftersom han var präst i Vättle härad, så är det området som ligger inom detta härads gränser han skriver om. Men eftersom Vättle gränsade till Kortedalaområdet, så kan det kanske vara intressant att ta del av hans beskrivningar av diverse företeelser i vår närhet.

Det mest uppseendeväckande är Ströms teorier och berättelser om de första invånarna i vår bygd. Han hänvisar till Olof von Dalins utsagor om landets första inbyggare. De skulle utgöras av kvinnor och barn, som är 516 f.Kr. skickats ”åt Norden” av Scyternas konung Idan, för att räddas undan ett krig. Och eftersom vårt land då delvis stod under vatten, så torde topparna av Seveberget vara det första som dessa människor blivit varse, när de kom

seglande utifrån Västerhavet. Och här slogo de sig ner; levde på viltbråden ide skogar, som fanns, och av fisk och sjöfågel, skriver Ström. Bland dessa första människor skulle också funnits ”Resar-fettar” eller ”halvresar”, som Ström kallar dem. De var ”*av ofantlig storlek och hade oerhörda krafter*”, som injagade respekt var de visade sig.

Och de lämnade ättlingar efter sig, som var stora och kraftiga, och som var bättre och modigare krigsbussar än gemene man.

De här männen gav sig ut på vikingaresor och erövringståg, blev förmögna och levde ”helt öfverdådigt”. Detta ”Sevebergiska folk” kallades för Sever eller Svever. (Har Ström svear i åtanke?) Dessa svever blandade sig sedan med både Saxer och Franker, och en del begav sig också till ”Sveitz”, som fått sitt namn av dem. Allt enligt Ström.

Han påstår också att det skett en utflyttning från Angered, och dessa Angermän, som de kallades, blandade sig med Saxerna och fick namnet Anglo-Saxer.

Anglo-Saxerna landsteg på England år 449 e. Kr. för att hjälpa britterna i deras krig mot skottarna, underkuvade sedan britterna och kallade landet Engeland i stället för Britanien. Och förde det svenska språket med sig, varför det fortfarande finns en hel del ord gemensamma i engelskan och svenskan.

Ja, det är ingen måtta på vad människorna här ifrån Seveberget utförde för bedrifter, om vi får tro Ström. Men han berättar också, kanske litet mindre fantasifullt, om naturen här. Iian säger t.ex. att Sävveän har så mycket

vatten, ”at quarnarne kunna mala uti de torraste somrar när de både i Mölndal och på andra ställen sid stilla.” Och att det finns mycket lax i Säveän, liksom nejonöga. får vi också veta.

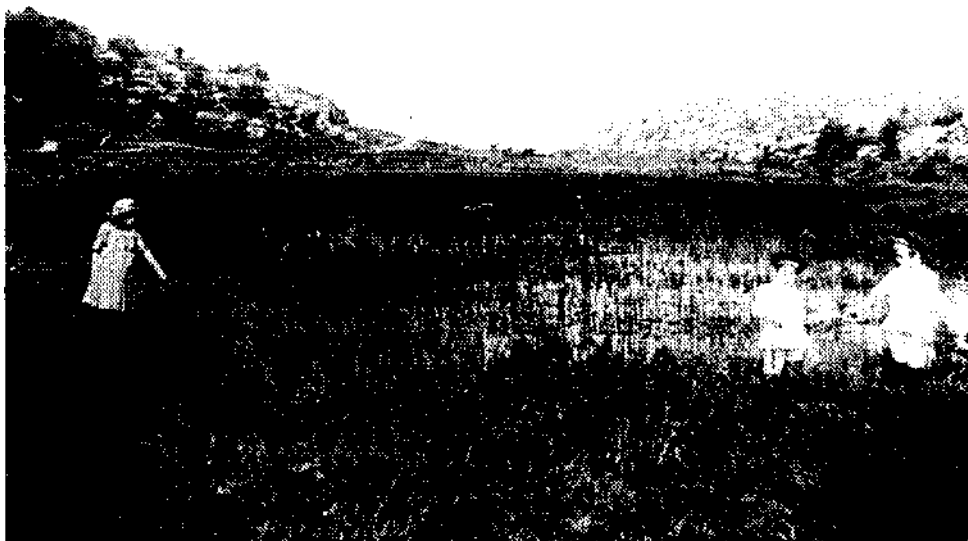
Så beskriver han hur kala borgen blivit ”genom elak hushållning, hvartil fiendernas infällande, härjande och brännande gjort det mesta.”

Att här funnits skog av fur, tall och ek, vet man genom att rötter hittats i mossarna. (I en av mossarna har man i nutid också hittat rester av en gammal båt). Ekarna var mycket begärliga att bygga krigsskepp av och när vår bygd blev ålagd att betala krigsskadestånd till danskarna och ”pantsatt” tills summorna betalats, dä passade danskarna på att hugga ner de värdefulla ekarna.

Kvar blev kala berg med ljunghedar och sly, ungefär som det fortfarande såg ut, när de första bosättarna i slutet av 1700-talet anlände hit.

Den magra jorden hade enbart använts som betesmark av bönderna i de angränsande byarna. Någon skog att tala om fanns inte längre och ljunghedarna brändes väl av då och då för att ge bättre bete. Ingen mark var uppodlad.

Ännu in på 1900-talet var det kala berg med dålig skogstillväxt. Detta skulle år 1924 åtgärdas genom plantering, vilket skedde genom s.k. nödhjälpsarbete. Det planterades skog över hela området, ända från Kvibergs kaserne till Lärjeån, men tyvärr ödelades mycket genom en eldsvåda några år senare.



*En fin bild från 1912. Bakgrunden visar väl blivande Kortedala som ”dalen mellan” k(n)otorna. Fotot tillhör Lasse Fridell.*



# Nybyggarna

De första Kortedalaborna i modern tid slog sig ner på det område som tillhörde hospitalet och gick under benämningen Hospitalsbergen.

Till detta gränsade Kvibergs, Utbys, Lärjeholms (Angereds) utmarker. Alla dessa byar hade sina djur på bete i området, som kanske inte var särskilt väl inhägnat, ty det blev ofta stridigheter byarna emellan.

Speciellt argsint var på sin tid fru Ebba Lilliehöök-Leijonhufvud, ägarinna till Lärjeholm. Hon hotade titt och tätt bönderna i Utby med diverse repressalier, om de inte kunde hålla djuren från hennes marker. Bland annat ämnade hon fånga in de förlupna svinen och skänka dem till hospitalet.

Hon kallades allmänt för ”gref Ebba”, på grund av sin manhaftighet och hon fick också omdömet att vara ”ett hår av Hin Håle.”

Utby bys utmarker sträckte sig som en triangel med sin spets ner emot det område, där senare vattenverksdammarna byggdes. År 1830 hade Partille socken (Utby) fått övertaga Ramsdalen från Göteborg (hospitalet). Dock inte utan knot från Partilles sida. I Ramsdalen fanns då 11 torp, de första sedan omkring 1820.

Det är vid denna tidpunkt Kortedalaområdet börjar att bebyggas och namnet Kortedala dyker upp.

I Göteborgs gatunamn anges året 1828 som året då man första gången finner namnet. Men detta är inte riktigt korrekt. I längder gällande landerierna återfinns boende i Kortedala

redan före 1820, men namnet K(n)otedala har funnits ännu tidigare.

I Hospitalsbergen började bosättningen redan i slutet av 1700-talet, men kanske inte precis i det som i dag kallas Kortedala. hospitalets mark ägdes av Göteborgs stad och precis som landerijorden kunde marken uppe i bergen också få arrenderas.

Arrendatorerna återfinns i längderna under Hospitalet med beteckningen 12:te roten 1 NN, men det står tydligt antecknat att boende i t.ex. Kortedala själva ägde husen.

Torpare i egentlig mening tycks de inte vara, de representerade en hel del olika yrken och betalade endast sin arrenderänta till staden. Men stugorna kallades ändå för torp och de innehavare, som inga andra yrken hade, kallades för torpare.

Efter röjning och uppodling kunde kanske en familj livnära sig på det lilla jorden gav tillsammans med lite husdjur, fiske m.m. Men som sagt, de flesta hade ett yrke vid sidan av.

Före industrins uppbyggande i Gamlestaden kunde det vara t.ex. bergsprängare, pråmarbetare, murarhantlangare osv., som hade arrenderat mark och byggt sig en egen stuga.

Vad de här familjerna eftertraktade var nog friheten här ute i naturen. Och Kortedala blev så småningom ett litet paradiset för de boende.

Att sedan förlora detta vid den nya stadsdelens tillkomst kändes oerhört bittert för de inblandade och var svårt för många att komma över.

Vi läser dagligen numera om människor i krigshärjade länder, som måste överge sina hem och allt de byggt upp och strävat för, och vi lider med dem. Men även i Sverige tvingas människor, och det är inte bara ett fåtal, till uppbrott, dock utan krigshot, men med samma lidande, som det alltid är att behöva tvångsflyttas från en älskad hemort.

Alla de som bodde i Kortedala, Ramsdalen, Bergsjön, Gärdsås i sina egna hem fick erfara detta. (Kanske kan man undra över vem som egentligen vinner på att städerna bara blir större och större?).

Två tidiga boplatser i Hospitalsbergen är Musko och Petersburg. Dessa två namn skulle hänsyfta på de ryska städerna Moskva och Petersburg, och man tror att torpen fått dessa namn av två hemvändande soldater, som deltagit i kriget med Ryssland och efter freden slagit sig ner här.

Jag har inte funnit belägg för detta, men den första stavningen är Petersburg, vilket sedan blir Petersborg och Petersburg.

År 1806 bor där arbetskarlen och klockaren Sven Andersson med hustru Ragnill Jonasdatter och nyfödd dotter Ingrid. Sven Andersson torde vara den siste klockaren i den gamla hospitalskyrkan, ty den rivs på 1790-talet. Hustrun Ragnill lever till 90 år fyllda.

Det finns också en son i familjen, Sven Svensson, som är född 1796 på torpet, och som bor kvar där de första åren som gift. Hustrun heter Maria Johansdatter, och de har åtminstone 4 barn. Denna familj flyttar senare till ett annat torp i närheten, Ljungslätt.

Andra torpare, eller arbetskarlar, som är den rättare benämningen, som bott i Petersburg är Jon Håkansson, Anders Petersson och Carl Jönsson.



*Petersberg. Bild: Göteborgs Stadsmuseum*

1942 står änkefru Anna Mossberg som innehavare av torpet. När Göteborgs stad övertog området för att bygga det nya Kortedala var det Clara Mossberg som innehar stugan. Clara var känd för att väva vackra trasmattor på beställning.

Andra medlemmar av familjen Mossberg var också boende inom Kortedalaområdet, bland annat bröder till Clara.

Musko eller Muskov hörde först till landeriet Kviberg, men gick sedan in under Hospitalsmarken. Här bodde i början av 1820-talet bergsprängare Erik Nilsson-Elf med sin hustru Maria Andersdatter, sina två döttrar och sin svärfar Anders Börjesson. Kanske är det denne som innehaft torpet förut, ty en hustru, Ingrid Svendsdatter dör där 1816.

Elf dör 1854, men hustrun bor kvar till 1875. Därefter står Anna Brita Andersdatter som boende till slutet av 1800-talet.

Torpet Ljungslätt är ett av de torp som fanns kvar även efter att Kortedala blivit en stadsdel. Det låg längre åt Lärjehället till och berördes inte av nybebyggelsen.



*Axel Linds torp.*

Sista innehavaren var familjen Lind, Axel och Helena, med sju barn. Axel Lind var nattvakt på renhållningsverket. Han ägde stugan, men arrenderade tomten av kommunen. Ett litetjordbruk hörde till torpet, det odlades potatis och man hade en häst, en ko, några grisar och höns.

Strax innan torpet brann ner för en del år sedan var det en dotterson till paret Lind, som hade en kennel där.

År 1825 finns där en änka, Helena Johansson, som står som inflyttad 1813, men om Ljungslätt fanns redan då låter jag vara osagt. Änkan står sedan som boende på det närbelägna Ericslund.

Ericslund låg också på hospitalsmarken, åt Lärjehället till. De som sist bodde där var konstnärsfamiljen Gösta Broberg. Fadern hette Ivan Broberg och var en erkänd konstnär och sonen gick i hans fotspår. Göstas fru, Majken, arbetade som modell åt konstnärer. Majken var född Kennedy och dessa båda familjer levde ett "paradisliv" om sommaren uppe på torpet, dvs. de var nudister. Det var en glad och mycket trevlig familj, men det var ibland litet problematiskt med nakenheten för folk som hade ärenden till dem!

Som boende på Ljungslätt från år 1822 är tidigare omtalade Sven Svensson från Petersborg.

Även en familj Carl Andersson står som boende på Ljungslätt under samma tid, så antagligen bodde där flera familjer.



*Olssons torp Ljungslätt.*

Kanske i flera hus, ty på 1900-talet fanns det två hus med namnet Ljungslätt, det ena lag längre neråt Lärje till. Detta hus beboddes på 1940-

talet av två änkor Olsson, Alma och Anna. De var svägerskor men hade väldigt svårt för att hålla sams.

I slutet av 1800-talet är det inte mindre än 4 familjer som bor på Ljungslätt, och en av dessa familjer kom att bli Kortedalaområdet trogen ända till stadens inlösnings 1953.

Det är stenhuggaren Klas Wilhelm Andersson, f.1847 i Hospitalsförsamlingen, med familj. Hustrun heter Sofia Johansdotter och de har flera barn. Sonen Karl Wilhelm, f. 1876, bosatte sig som gift på torpet Ramsdalen nr 5, och blev känd för många under namnet Klase-Ville.

En broder, Klase-Viktor, bosatte sig för övrigt alldeles i närheten.

I kyrkböckerna stod fortfarande efternamnet som Andersson, men de kallade sig själva Klasson.

Denna familj kan sägas vara urKortedala-bor, ty anfadern, Anders Qwist, var bland de allra första som, slog sig ner i Kortedala. Och torpet Ramsdalen nr 5 var ett av de sista torpen som försvann.

Andra torp som legat i Hospitalsbergen, men som inte räknats till Kortedala är Ols-torp, Anderstorp, Lid, m.fl.

### Kortedalas nybyggare nr 1

Den, som först står antecknad i längderna såsom boende i Kortedala, heter Måns Bengtsson, "arbetskarl". Han står inflyttad den 31/1 1812 från Lundby. Födelseåret är 1767 och dödsåret 1842. Han kallas arbetskarl. Hustrun heter Elin Andersdotter, och de har en son, Sven Christian, som dock dör ung.

En fosterson, Carl Gustaf Wetterling, blir därför den som tar över torpet. Han gifter sig

1830 med Catarina Andersdotter, men dör redan 4 år senare.

När Måns Bengtsson går bort, 75 år gammal, finns det därför ingen i hans släkt som kan ta över torpet. Den första Kortedalainvandrararen försvinner.

En annan långlivad Kortedala-släkt tar över torpet, men mera därom senare i texten.

### Nybyggare nr 2

År 1813, slår sig nästa nybyggare ner i Kortedala. Han heter Peter Johansson, men dör, så 1820 är det änkan som står för torpet.

De två barnen flyttar ifrån Kortedala, men änkan bor kvar som inhyses på olika ställen till sin död.

### Nybyggare nr 3

Nästa invandrare blir Klase-Villes farfarsfar, Anders Qwist, som slår sig ner i Kortedala samma år, 1813. Och som sagt blir hans ättlingar kvar ända till stadens övertagande.

Qwist är antagligen ett soldatnamn, barnen kallar sig för Andersson och senare far Klasson.

Sonen Johannes, f. 1818, blir KlaseVilles farfar. Modern heter Johanna och då hon dör 4 år efter Johannes födelse, gifter fadern om sig, och det föds flera barn i det äktenskapet.

Qwist har också en styvson. Han heter Sven Mårtensson och han gifter sig med en dotter till trädgårdsmästaren på Kvibergsnäs, Johanna Helena Forsberg. Också dessa får flera barn.

Sonen John Magnus f. 1840, gifter sig 1863 med Anna Carlsdotter och de får minst 8 barn. När det yngsta är två år bestämmer sig familjen för att flytta

till Amerika. De står som utflyttade 1882. Man kan undra litet hur det gick för denna familj. Att utvandra med åtta små barn kan väl inte ha varit så lätt.

En dotter till Qwist, Brita Christina, gitter sig med arbetaren Jon Tilling och denna familj bor kvar som backstugusittare till bådas död. Om Jon Tilling är för övrigt antecknat att han dör på Sahlgrenska sjukhuset. Aret är 1844. De lämnar efter sig minst fyra barn.

#### Nybyggare nr 4

Samtidigt med Qvist inflyttar en annan familj till Kortedala. Det är arbetaren Lars Svensson med hustru Annika och tre barn.

Dottern Christina tar tillsammans med sin make, Nils Svensson, över torpet och deras två barn Gustaf och Emanuel bor kvar långt fram i tiden.

Emanuel är skomakare till yrket och han är gift och har flera barn och så sent som 1887 bor familjen kvar i Kortedala.

#### Nybyggare nr 5

År 1820 är inflyttningsåret för ännu en familj, arbetskarlen Nils Andersson, med hustru Anna Margareta och barnen Anna Maria, August och Annika.

#### De övriga nybyggarna

Och 1823 kommer Sven Bengtsson med hustru och tre barn hitflyttad från Kvibergsnäs, och sedan fortskrider bosättningen i Kortedala allt eftersom, tills det år 1883, i den nybildade Gamlestadsförsamlingens första husförhörslängd, finns antecknade ca 16 familjer, eller ensamstående hushåll, i 9 stugor, däribland Samuel Larsson.

Flera av de här familjerna blir i generationer trogna Kortedala och en del finns här också såsom boende i det moderna Kortedala. Så är till exempel fallet med Samuel Larsson, född på torpet Dalen, Kvibergsnäs, 1828, och vars ättlingar ännu bor i området.

Sonen Emil säger så här i en intervju i april 1951:

—Flytta till stan? Nej, här har jag levt hela mitt liv och måste jag flytta in till Göteborg, så lever jag högst två månader till, det är säkert det.

Emil är då 78 år och har inte några husdjur kvar, men han sätter sin potatis och hugger sin ved. Marken är inte hans, utan som alla andra i området, arrenderar han av staden. Men husen tillhör honom och i stugan har han och hustrun fött upp elva barn.

Det finns två bostadshus på tomten och för dessa plus uthus m.m. ersätts Larsson med 9.700 kronor.

Det blir allt lättare för dem som bosatt sig i utmarken att finna sin utkomst. Närbeläggna industrier håller på att växa fram, liksom kommunala anläggningar som slakthuset, renhållnings- och vattenverken m.m.

Och välfärden ökar i de små stugorna i Kortedala, husen byggs till och om, och allt blir till en ren idyll, där alla trivs. Men någon större bekvämlighet finns inte ännu, ingen el t.ex. Det är olje- och karbidlampor, som tills vidare tänds i stugorna. El fick man omkring 1940.

Naturen har förändrats, det har blivit lumigare och vackrare i och med att växtligheten har ökat. De kala Ljunghedarna är borta och bergen har beklätts med småskog.

I det hus, som tidigare beboddes av Måns Bengtsson, den förste nybyggaren, flyttade 1837 mannen Peter Johansson in med sin familj. Han var född 1807, gifte sig 1837 med Anna Larsdöter, född 1804. Båda var anställda hos konsul Ekman på Kviberg, mannen som kusk.

Paret fick en dotter, Johanna Charlotta, född 1838, som såsom gift tog över torpet. Hennes man hette Johan Johansson, och han var upp vuxen på den plats, där brandstationen nu är belägen. Deras son Axel blev sedan den som rev det gamla torpet och byggde ett nytt bostadshus 1918 på den gamla grunden. Detta hus revs sedan för gott 1953.

Axel var anställd på Sävenäs, arbetade på ”knubben” och kallades också för detta, kanske för att han dessutom var kortväxt och knubbig.

På Sävenäs fick de anställda köpa ”bakeved”, vilket inte var ved som skulle användas vid bak, utan var skräpved från bakändan av virket.

Senare arbetade Axel Johansson även på SJ: verkstäder, där också sonen Nils arbetade, med snickerier. Arbetstiden var från klockan 7 till 16.30, med en kvarts frukostrast och en halvtimmas middagsuppehåll.

Nils Johansson, född 1907, är nu (1996) Kortedals äldste manlige invånare av dem som är födda i området, och han har mycket att berätta.

Han bekräftar att barndomshemmet var beläget på den plats där Kortedals första torp låg. Han har nämligen hört berättas om hur hans mormors far Peter och hans hustru Anna vid en promenad uppåt Kortedala kom i samtal med den då äldre Måns Bengtsson,

som hastigt förlorat sin son, och som då erbjöd det unga paret att få överta torpet, vilket de tackade ja till.

Hemmet var beläget alldeles där spårvagnen nu går ut ur tunneln. Man hade trädgård med fruktträd och lite odlingar till husbehov. Höns höll man sig med och Nils kan berätta en märklig historia om hur han som barn tog ett hönsägg och lade upp det i ett närbeläget skatbo i ett oxelträd. Det kläcktes en kyckling, som växte upp i hönsgården, men när hon blev fullvuxen och skulle ruva, inträffade det underliga, att hon flög upp till skatboet, för att där lägga sitt ägg!

Nils berättar också om gälen i närheten av hemmet, där han som pojke kunde fånga en del småfisk. Ibland när barnen blev ombesatta att hämta vatten från källan vid nuvarande bensinstationen, hände det sig, att för att de skulle slippa gå så långt, istället tog vatten i dammen. Men föräldrarna märkte förstås skillnaden på vattnet, och så blev det en åt-hutning.

Som många andra minns Nils den omilda behandling som den tidens skolbarn ibland kunde utsättas för. Bland annat var det magister Swedberg i Kvibergsskolan som var fruktad för sitt hårda handlag. Nils minns en gång när han agat 22 av eleverna. Även Nils hade fått sin del av avbasningen och försökte förgäves dölja för sin mamma, att han hade så ont i baken, att han hade svårt för att sitta. Men när hon undrade över anledningen till hans besvär, fick Nils förstås berätta, att magistern hade agat honom. Skälet var att han hade glömt att ta med Ven vid uppräknings av öarna på Sveriges västkust, vilket han hade som läxa!

Och de andras förseelser var av samma bagatellartade art.

Nils fritidsintresse var bland annat brottnings, vilket många av de starka, friska karlarna, som bodde i Kortedala, höll på med. Nils hade en bror, Leo, som var mycket framgångsrik i denna sport. Han var med i Landslaget och kom tvåa i ett SM.



*Lundgrens stuga.*

Även boxningssporten hade anknytning till Kortedala. Den namnkunnigaste boxaren hette Manne Zetterström, boende i huset Ramsdalen nr 8.

Ingemar Johansson hade också anknytning till Kortedala. Hans första fru, Birgit Lundgren, hade sitt föräldrahem i Nils omedelbara närhet. Före familjen Lundgren bodde Berndt Andersson med familj i detta hus.

Alla kände, eller åtminstone kände till, varandra här uppe i Kortedala de här åren innan man så tragiskt skingrades på grund av nybyggnationen.

Nils har ett foto över området, där flera av husen syns, och han kan berätta vilka som bodde där.

Runstavsgatan följer nu berget i bakgrunden och spårvagnen går just ut ur berget där Nils Johanssons hem, det största huset på kortet, då var beläget och fortsätter sedan mot undergången vid Runstavsgatan.

Huset med vita skorstenen högst upp på fotot är Kortedala nr 1, tillhörigt John Andersson.

Nr 2 syns i dungen bakom bodarna längst till höger på bilden. Detta var ett tvåvåningshus och här bodde svågern Verner Magnusson och Oskar Lindgren. Verner Magnusson hade troligen Kortedalas första bil.

Utanför bilden finns nr 4, som ägdes av Aug. Andersson. Huset uppges vara en timrad, rödmålad stuga med vita foder, tjärat papptak och en grönmålad veranda.

Från början var det ett rum på vardera sidan om förstugan i husets mitt. Det ena rummet var då dagligstuga och kök, och det andra finrum, men senare tillbyggdes ett kök på baksidan.

I en intervju från 1951 säger sig August Andersson inte vara särskilt glad över situationen:

—Vi skulle allt ha lite ersättning för att vi måste flytta härifrån. Jag har visserligen inte bott här längre än i 30 år (!), men man har ju ett litet ställe att pyssla med, så det blir en väldig skillnad att komma härifrån och in till stan.

August Andersson odlar fortfarande ett trädgårdsland, men husdjuren inskränker sig numera till några höns, förut hade han kor och annat.

Utanför bild är också hus nr 5 beläget, liksom nr 4, i Nymånegatans förlängning. Ägare var Oskar Andersson. Möjligen hette sista ägaren Oskar Svensson. Denne var nämligen den som innehade kontraktet vid inlösningen.



*Nils Johanssons hem.*

Huset beskrevs då vara i dåligt skick. Tidigare angavs tre av stugans väggar vara timrade, den fjärde hade murats av sten, hackstugeaktigt, mot slutningen. Huset var målat i en gråblå färg och takplåtarna var rödmålade.

Det uppgavs också att huset hade eldhärjats på 1920-talet.

Nr 6, som är Nils Johanssons föräldrahem, var alltså beläget precis där spårvagnen nu kommer ut ur den första tunneln.

Nils Johansson var släkt med Emil Larsson i nr 7 och denna familj bodde på andra sidan tunneln, just där spårvagnen går in i den.

Emil var son till Samuel Larsson och övertog stugan efter sin far.

Ett nytt hus byggdes så småningom och Emil blev boende kvar till inlösandet. Senare byggde också Emils son Henry sig ett eget hus, på den gamla stugans grund.

Släkten Larsson har blivit Kortedala trogna i mycket stor utsträckning, och många familjemedlemmar har uppnått mycket hög ålder.

I ett torp, som sägs vara 300-årigt, men mycket välbevarat bor fru Gerda Lund, ensam. Hennes enda sällskap är vävstolen, säger hon.

—Jag undrar just, om jag får ta med mig den, när jag nu måste flytta. Den får väl inte plats dit jag kommer, i stan är ju lägenheterna inte särskilt stora.



*Kortedala nr 4. Bild: Stadsmuseet.*



Vad sedan stan beträffar, är hon nöjd, om hon får uppleva den på avstånd från stugfönstret. Vid klart väder ser hon till och med punkthusen på Guldheden.

”Här är så lugnt och fridfullt, i stan är det bara liv och bråk”, säger fru Lund. (GT 1951)

Fru Lund bor i torp nr 8. Detta torp tillhörde egentligen inte hospitalsmarken utan ingick i Kvibergs ägor, men har ändå kommit att räknas till Kortedala.

Tidigare bodde där en rättare på Ekmans gård, som hette Pettersson. Vilket av Kvibergs torp det är, vet jag inte med säkerhet, men det kan vara ett som gick under benämningen ”Ekmans torp”, men detta var inte 300 år gammalt.

Platsen där torpet legat är alldeles utanför kyrkogårdens markområde, någonstans där Nymånegatan och Kortedalavägen korsas.

I ännu en intervju uttalar sig fru Anna Oskarsson. Hon och hennes make bebor en gård, där man har två kor, höns och lite annat, som hör ihop med en bondgård.

Men uppsägningen har redan kommit.

—Om vi vetat att vi skulle bli uppsagda hade vi aldrig köpt det här stället, säger fru Oskarsson. Vi trivdes bra redan från början och skulle gärna bo här i fortsättningen också, men nu blir det inte längre än litet över två år. Det blir förlust för oss, för nu kan vi inte räkna med att kunna köpa någon ny gård. (GT 1951)

Tre bilder från samma plats men olika epoker



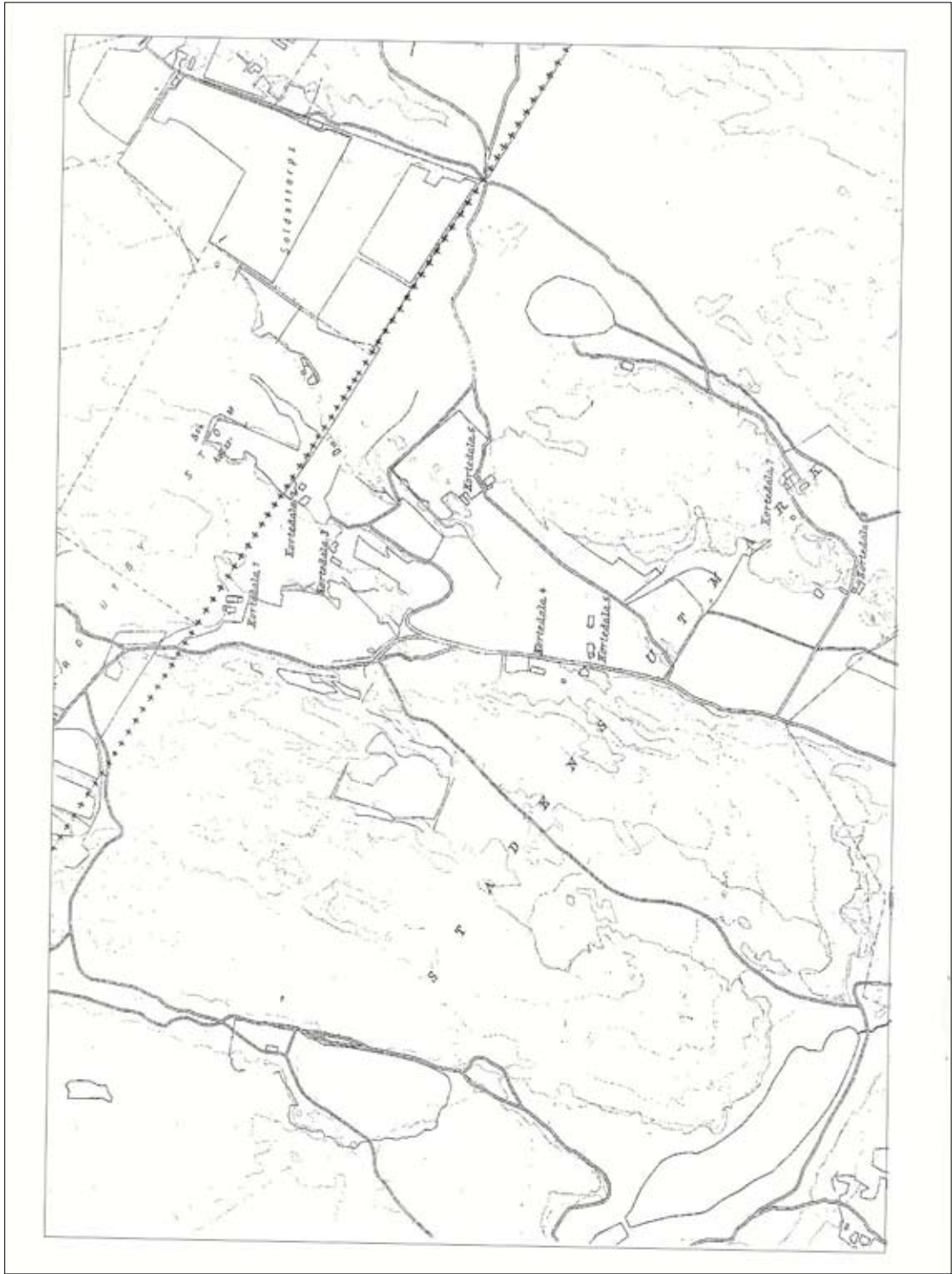
*En förtjusande bild på Samuel och Johanna Larsson. Bild: Stadsmuseet.*



*Samma plats strax före idyllens slut... Bild: Lasse Fridell.*



*..och som det ser ut i dag.*



# Ramsdalen

Kortedalas förlängning norröver har av ålder kallats för Ramsdalen, och stadsdelen Kortedala kunde kanske lika gärna fått detta namn, då där förekommer lika mycket nybebyggelse.

Ramsdalen sägs i "Ortnamnen i Göteborgs och Bohus län" ha fått sitt namn efter växten rams, som dock lär förekomma där ytterst sparsamt. Kanske är det därför troligare att namnet har med det norsk-danska ordet för korp, ramn, att göra. Vi har ju Ramberget ganska närliggande, plus många andra namn med samma ursprung. Det finns ett otal Ramsöar, Ramsvikar, Ramsdalar i till exempel Bohuslän.

## Samtida med Kortedala

Ramsdalens första bosättning i modern tid skedde ungefär samtidigt som Kortedalas. I husförhörslängderna för Hospitalsförsamlingen från 1820 finns antecknade såsom boende i Ramsdalen följande personer:

Änkan Annika Sjöman med son Nils, Cajsa Sjöman med make Hans Ström, Maria Sjöman med make Nils Olofsson samt avskedade soldaten Anders Larsson-Hult med maka Maria Larsdöter.

År 1830 övertog Partille socken (Utby) Ramsdalen från Göteborg. Utbys markområde sträckte sig därmed som en triangel med spetsen ner emot det område, där senare vattenverksdammarna anlades. Några år senare finns det 11 torp i Ramsdalen enligt husförhörslängden för Partille socken, men flera av dessa torp ligger i Gerås- och Bergsjöområdet. Området har för övrigt delats upp på de olika Utbygårdarna.

I husförhörslängden från 1838-1844 uppges de 11 torpen vara bebodda av följande personer:

### Nr 1

Nils Andersson född 1787, död 1841. H. Anna Greta Thoresdöter född 1795 död 1843. Döt. Anna Maria och Carolina. Gustaf Nilsson född 1800. H. Anna Johansdot. Barn: Sven, Johan August, Inga Christina, Anna Cathrina.

### Nr 2

Avsked. soldaten Anders Snäll född 1785. H. Annicka Larsdot. född 1782. Barn: Anders, Ingeborg, Anna Helena.

### Nr 3

Anders Andersson född 1779. H. Ingjerd Larsd. född 1780. Barn. Gustaf, Johanna.

### Nr 4

Peter Engelbrektsson född 1781. Hustru nr 3: Maria Pehrsdöter. Barn. Edvard, Anna Christina.

### Nr 5

Christian Cederdahl född 1787, död 1844. H. Anna Larsdot. Dotter: Britha Catharina.

### Nr 6

Nils Pettersson född 1777. H. Catarina Andreasdot. född 1794. Styvson Johan August. Inhyses Johannes Jönsson född 1792. H. Anna Catr. Mellberg. Dotter Anna Britta.

#### Nr 7

Carl Ericsson född 1790. H. Annicka Sandberg född 1788. Barn: Carl Peter, Johan, Anna Sofia, Carolina Eleonora.

#### Nr 8

Änkl. Abraham Jonsson född 1782. Son Johannes.

#### Nr 9

Johannes Andersson född 1793. H. Britta Larsdotter född 1787. Dot. Gustava.

#### Nr 10

Änkan Maria Carlsdot. född 1788. Dot. Britta Christ., Anna Carolina. Inhyses Cathrina Svensdot. Döttr. Inga, Malena.

#### Nr 11

Nils Larsson född 1793. H. Elin Eliasdot. född 1788. Styvson Nils.

Av släkten Sjöman finns kvar en dotter, Maria, gift med Nils Olsson, och boende i torp nr 10. Detta pars ättlingar blir långt in på 1900-talet boende i området, bland annat en dotterson, Martin Ferdinand Pettersson, som sedan allmänt kallades för "Spaken".

Backen där stugan låg kallades för Spakeliden, men vilket namn som funnits först vet jag inte. Något torp som hetat Spakered eller liknande, som gissas på i ortnamnboken, tror jag inte har funnits. Spakens stuga låg på nuvarande Björnvaktarens gata i Geråsområdet.

Det var en utsatt grupp människor, de första nybyggarna i Ramsdalen. Sjukdomar härjade, många barn dog, familjefäder frös ihjäl, någon drunknade, en änka ihjälslades, koleran tog offer, osv.

Änkor bodde inhyses, änklingar gifte om sig, många "oäkta" barn föddes, det blev omflyttningar och ombyten i de flesta torp på 1800-talet. En del släkter blir dock kvar under långa tider. Bland dem kan nämnas familjen Cederdahl, där änkan och senare dotter och måg, Anders Lidsten, bor kvar livet ut. Detta gör också Anders Snäll, med dotter Anna och måg Johannes.

I slutet av 1800-talet kommer släkter, som blir välkända för oss, som ännu lever och är uppvuxna i omgivningarna. Anders Svahn är en av dem. Dennes torp lag på mark tillhörig Utby Stom, ganska nära Kortedala 2, men på andra sidan gårdsgårdsgränsen.

Svahn var renhållningsarbetare, nykter och skötsam, men familjen drabbades lika fullt av olyckor och sjukdomar. Flera av barnen drabbades av tuberkulos och dessutom



*Börjessons*

förlorade familjen en dotter i en spårvagnsolycka. Familjen Svahn var genom giftermål

släkt med familjen Mossberg, som hade flera familjemedlemmar boende i närheten.

En bit ifrån Svahns bodde en annan välkänd familj, Gottlieb Börjesson. Deras stuga, byggd av Gottlieb Börjesson själv i slutet av 1800-talet, syns på bilden nedan. Troligen är det också grannen Nordlings hus som skymtar till höger på bilden. Lite lämningar finns fortfarande kvar efter denna bebyggelse.

Gottlieb Börjesson var född 1864 i Rödbo och hustrun Emilia 1873 i Härryda. Det föddes många barn i äktenskapet och en av sonhustrurna, Ellen Börjesson, har givit oss foton av svärföräldrarna och deras stuga.

Ellen berättade att svärfadern arbetade som pråmpumpare och att han så tragiskt omkom, när han halkade omkull, kom i vattnet och drunknade. Ellens man, Otto, var anställd på SJ:s verkstäder och själv drev Ellen under många år caféet alldeles intill verkstäderna.

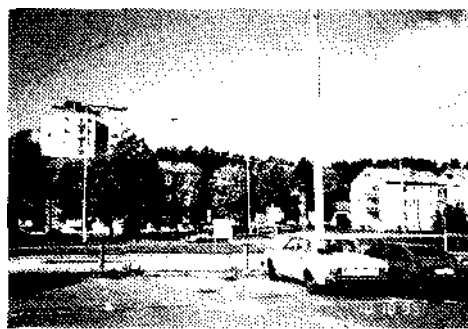
Som ett exempel på den goda sammanhållningen och hjälpsamheten bland människorna i utmarken nämner Ellen att när hennes man, Otto Börjesson, föddes, då var Nils Johansson närvarande som baby på sin mors arm och när Otto långt senare gick bort, då var också Nils närvarande, som god vän och arbetskamrat.

Förre soldaten Johan Nordling med familj bodde granne med Börjessons. Dessa två torp var belägna där det nu finns en parkeringsplats på höger sida av Almanacksvägen, mitt för uppfarten till Kortedala torg. En del av deras odlingsland är kvar och är nu uppdelat i odlingslotter. En dotter till Nordling, Elsa, var gift med en son till Axel Lind på Ljungslätt, Ragnar, och detta par var bosatta i Utby.



*Gottlieb o Emilia Börjesson*

När Nordlings torp inlöstes var Nils Johanssons svåger, Eivind Strandberg, ägare till stället. Han var tekniskt kunnig, ingenjör på SKF, så han konstru-



*Almanacksvägen*

erade en vindsnurra som gav en del egen ström.

En annan granne var Edvard Ryding, välkänd också han för utbyborna. En son Karl var gift med en utbyflicka. (Utby Stom markäg. före Gbg. )

1942 hade Ramsdalens stugor följande ägare:

#### Nr 1

Johan Emil Nordling. (Markägare före Gbg: Utby Stom).

#### Nr 2

Snickaren Can Josef Johansson. (f.d. Utby Västergård).

#### Nr 3

Karl Johan Svahn. (Markägare före Gbg: Utby Stom).

#### Nr 4

Metallarbetare Gustaf Simonsson. Beläget vid nuvarande Gregorianska gatan. (Markägare före Gbg: Utby Nedergård).



Ramsdalen nr 4. Bild: Stadsmuseet.

#### Nr 5

Karl Vilh. Andersson, ”Klase-Ville”. (f.d. Utby Nedergård).

Klase-Villes torp var beläget mellan nuvarande Dagjämningsgatan och Kwartsekelgatan. Klase-Ville säger i en intervju att tack



Ramsdalen nr 5, ”Klase-Villes”.

Bild: Stadsmuseet.

vare att hans stuga låg rakt under högspänningsledningarna, så fick han bo kvar, när de andra måste flytta; man bygger inte nya bostadshus under kraftledningar. Han är 82 år vid intervjutillfället och han är mycket tacksam att han fått bo kvar.

Huset har en äldre del med metertjocka stenväggar och det var där han flyttade in som nygift 21-åring. Nu består bostaden av två rum, tillbyggt när barnaskaran växte. Arrendet han betalar till staden är 50 kronor om året.

Klase-Ville är vital även som 82-åring, kanske tack vare sitt arbete som stenhuggare i yngre dagar. Han har åtskilligt att berätta om sitt långa liv i Ramsdalen, bland annat att det var mycket gott om älgar förr, och även om han inte tillstår det, så var det nog så att en och annan skjuten älg förbilligade matkontot.



*Ramsdalen 6. Bild: Lasse Fridell.*



*Ramsdalen 8. Bild: Lasse Fridell.*

**Nr 6**

F.d. källarmästare Karl Edv. Hegg. (f.d. Utby Stom).

**Nr 7**

Byggnadsarbetare John Widell. Delta hus brann ner 1949. (f.d. Utby Stom).

**Nr 8**

Kommunalarbetare Karl Zetterström, boxare Zetterströms hem. Tidigare ägare John Svensson? (Markägare f.d. Utby Stom).

Det är endast dessa 8 torp som anges ligga i Ramsdalen år 1942.

Artikel i GP Nordost 28 april 1994:

## Var Lars Larsson först i Kortedala?

Jag vänder mig mot uppgiften om Kortedalas förste bebyggare, Lars Larsson, och skulle vilja få den rättad. Den dyker upp i alla skrifter om Kortedala denna historia och jag har länge varit skeptisk till uppgiften ifråga, då jag själv sysslat en hel del med Kortedalas historia, men aldrig lyckats få se namnet någonstans. Och nu liar jag fått bevis för att uppgiften är en missuppfattning, som hängt med genom åren.

Det enda som är riktigt rätt är att Lars Larsson var anställd på Kvibergsnäs och byggde sig ett hus på Kvibergsnäs´ mark, huset han byggde var ett torp, sam kallades för Dalen, och som låg på Kvibergsnäs´ mark (vilken aldrig sträckt sig upp till Kortedala), utan detta torp låg vid Kvibergsnäsalléns fortsättning från landeriet upp emot Blåsås, på andra sidan Utbyvägen, ganska nära det vi i Utby kallar Brodalen, och alltså långt från Kortedala. En förväxling mellan Dalen och Kortedala är troligen en av misstolkningarna.

Den andra misstolkningen är beteckningen *I NN*. Denna beteckning hör till Kortedala, det är riktigt, men får inte tolkas som torp nr 1, utan *I2 roten I NN* är beteckningen för hela den gamla hospitalsmarken upp emot bergen där Kortedala är beläget. Alla torpen torde ha haft denna beteckning; liksom torpen på Lärjesidan, såsom Hullås, Kristineberg, Ljungslätt och så vidare också haft denna beteckning.

Kortedalatorpen hade dock var sitt nummer, men uppgifterna går isär om vilket torp som hade nummer 1. Jag tror dock inte att torpen fått sina nummer efter i vilken ordning de byggdes.

Lars Larssons familj kom ganska sent som bosättare till Kortedala, alls inte redan 1791, som alltid uppges. Så tidigt har jag över huvud taget inte funnit någon boende i modern tid.

Årtalet 1791 är i stället Lars Larssons födelseår, möjligen har detta felaktigt tagits för hans inflyttelsesdatum. Han föddes i Lundby församling och flyttade inte hit till Kvibergsnäs förrän 1816, troligen strax efter att han gift sig. Hans mor fanns då sedan cirka 1810 på Kvibergsnäs. Möjligen kan de ha bott i ett annat gammalt torp innan Dalen byggdes. Det finns ett torp på en karta från 1761, beläget på andra sidan Utbyälven ner emot landeriet. Men när Dalen byggts, kanske 1820, bodde Lars Larsson kvar där till sin död, den färde januari 1873. Hans hustru Brita Lena hade dött redan 1851.

Det föddes minst sex barn på Dalen, varav sonen Daniel, född 1828, är förbindelselänken med Kortedala. I mitten av 1800-talet är alla barnen utflugna, de flesta står såsom utflyttade till Domkyrko församling.

När något av barnen bosätter sig i Kortedala vet jag inte exakt, kanske är det inte förrän närmare år 1900, då Lars Larssons sonsondotter Ester bevisligen är född i Kortedala. Far är sonsonen Emil Larsson (far Samuel Larsson), och modern heter Josefina Andersson.

Men det finns ett ofta visat kort, från sekelskiftet ungefär, som bland annat visar en åldrad Samuel Larsson med hustru, som är taget i Kortedala, och det är möjligt att de bott där en tid, några säkra uppgifter om detta har jag inte för närvarande.

Men som sagt bodde aldrig någon Lars Larsson i Kortedala, och inget av barnen var någon tidig kortedalabo.

Den först bebyggare jag kunnat finna hette Måns Bengtsson (född 1767), som flyttade in 1812, också han från Lundby församling. Övriga tidiga inflyttade var Peter Johansson, Lars Svensson och familjen Anders Qvist.

*Gunnel Mattson*



# Källförteckning

## Tryckta källor:

Gbg:s och Bohus läns fornminnesförenings tidskrift 1921 (Om Böker)  
Wädtele Härad av Sewerin Ström  
Ortnamnen i Sävedals Härad  
Gbg:s historiska museums årstryck 1971  
Röster från Gamlestaden av Gösta Carlson  
Gbg:s fastighets- och hyresgästregister

## Otryckta källor:

Sävedals härads domböcker  
Gbg:s hospitalförsamlings husförhörslängder  
Gbg:s hospitalförsamlings födelseböcker  
Gbg:s hospitalförsamlings dödböcker  
Gbg:s Gamlestads församlings mantalslängder  
Gbg:s Domkyrko församlings personalförteckning  
Partille församlings husförhör, födelseböcker, dödböcker m.m.  
Dokument från Historiska museets arkiv

## Foton från:

*Om inte annat anges under bilden. komrner fotona från*  
Gamlestadspojkarnas arkiv  
Nils Johansson  
Ellen Börjesson (avfotograferad av Svante Philip)  
Gunnar Mattson s:r och j:r

## Sagesmän:

Harry Andréasson, Ellen Börjesson, Bertil Hedeberg, Nils Johansson, Åke Karlsson,  
Bengt Mossberg, Svante Philip.