

Välkommen till Ö-dialogen

13 april 2023

Demokrati och medborgarservice

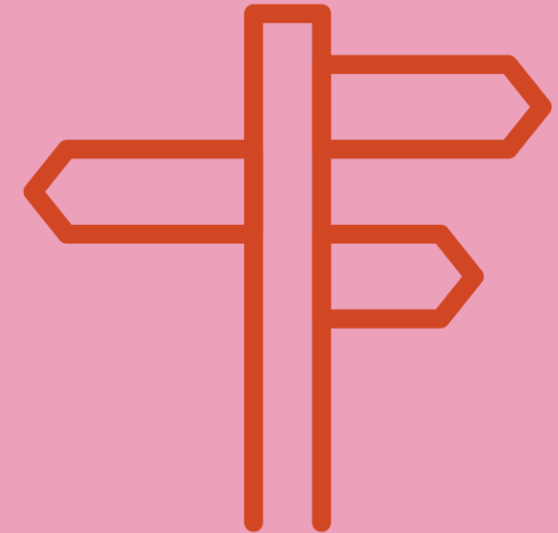
Medborgarkontoret Sydväst

Välkommen till Medborgarkontoret Frölunda!

Samhällsvägledning

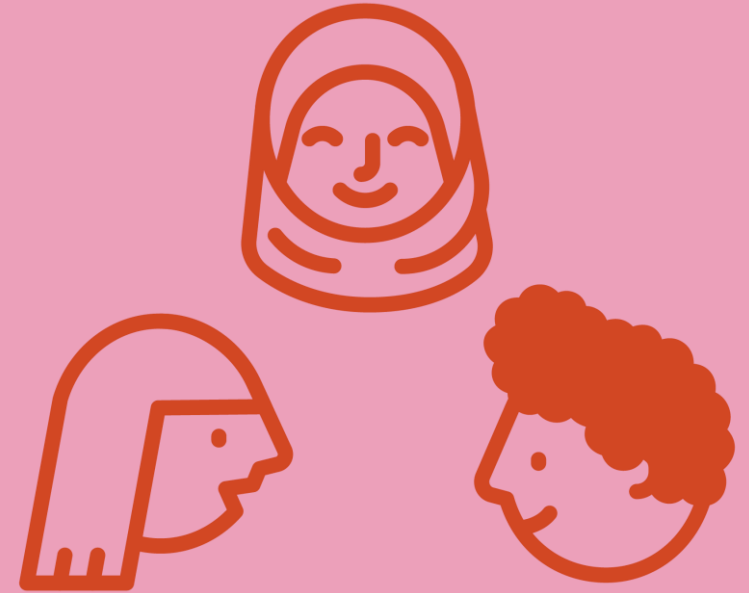
Medborgarkontoren ska ge service och samhällsinformation.

I första hand om Göteborgs Stads verksamheter och i andra hand om andra myndigheter och organisationer.



Mötesplats

Medborgarkontoren ska fungera som mötesplats och arbeta med lokal demokrati genom samverkan med civilsamhälle och andra aktörer.

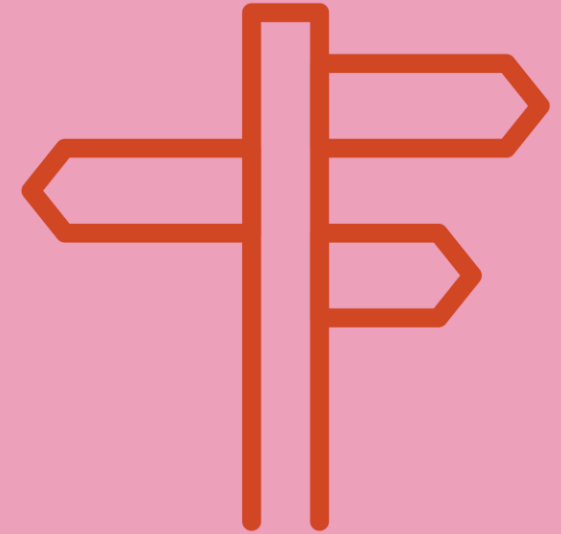


Har du frågor om Göteborgs Stad?

Då finns medborgarkontoret
här för dig.



**Vi hjälper dig hitta
fram till rätt person
eller myndighet.**



**Vi hjälper dig med
innehållet
i myndighetsbeslut och
andra brev.**



**Vi visar hur du fyller
i ansökningar och
blanketter.**



**Vi visar hur du
överklagar beslut.**



Vi visar hur du söker bostad via Boplats Göteborg.



**Vi informerar om
aktiviteter i
området.**



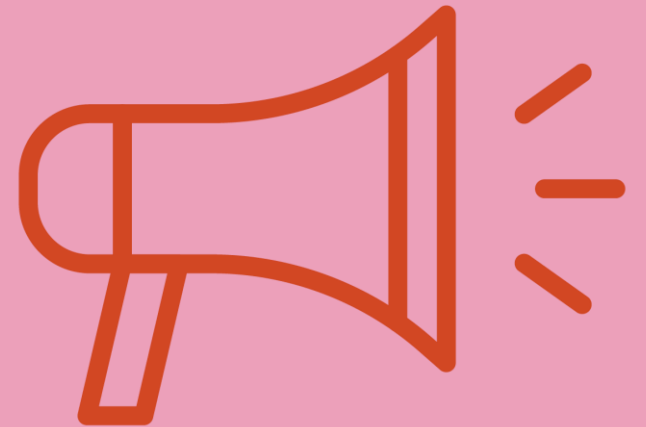
Juridisk rådgivning

Hos oss kan du boka 20 minuters kostnadsfri rådgivning med en advokat.



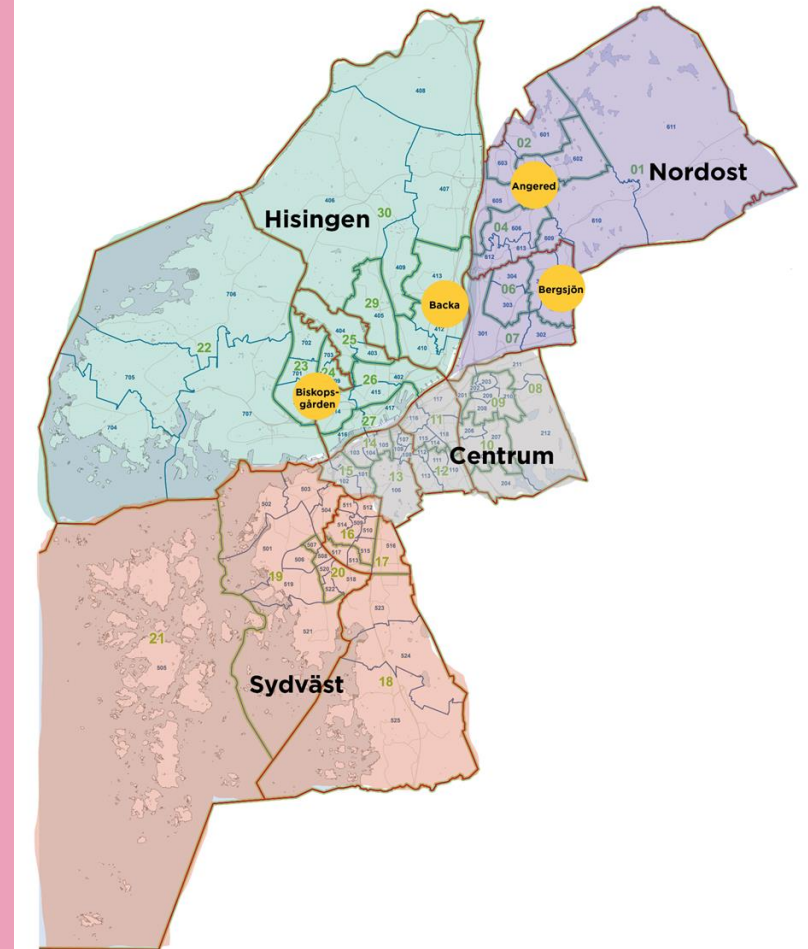
**Här kan du berätta
vad du tycker om
Göteborgs Stad.**

Din åsikt är viktig.



Medborgarkontor i Göteborg

- Angered
- Backa
- Bergsjön
- Biskopsgården
- Frölunda



Våra öppettider är

Måndag–torsdag:

kl. 10–12 och 13–15

Fredag: Stängt



Kontaktuppgifter

Elin Andreasson Larsson , Samhällsvägledare

Annika Regfeldt, Samhällsvägledare

Medborgarkontoret Frölunda

E-post: medborgarkontoret.frolunda@demokratimedborgarservice.goteborg.se

Besök: Frölunda Kulturhus, Valthornsgatan 13

Leader Bohuslän

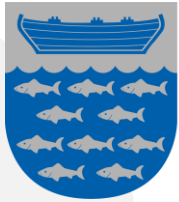


Medfinansieras av
Europeiska unionen



LEADER

Bohuslän



**ÖCKERÖ
KOMMUN**



**STRÖMSTADS
KOMMUN**



**TANUMS
KOMMUN**



TJÖRNS
kommun



**Stenungsunds
kommun**



**Göteborgs
Stad**



Sotenäs kommun



**LYSEKILS
KOMMUN**



**KUNGÄLVS
KOMMUN**



Orust kommun

VAD ÄR LEADERMETODEN?

Lokal landsbygdsutveckling

Leader är en metod för landsbygdsutveckling som introducerades av EU 1991. I metoden står lokal förankring, initiativkraft och engagemang i centrum. Tanken är att utveckling av just din plats genomförs mest effektivt av er som bor och verkar där – av dig, din förening, lokala företag och andra organisationer. Det är ni som vet vilka behov och utmaningar som behöver mötas.



Vandringsleder och kopplingen till Leadermetoden

- Underifrånperspektiv – de som bor på platsen som faktiskt har koll
- Lokal förankring – ideell tid
- Lokal strategi
- Samverkan/nätverkande

Tillgänglighet, icke diskriminering – horisontella mål

Nytta och effekter som är svårt att mäta

- Allmännyttan
- Meningsfull fritid
- Utbildning
- Generationsöverskridande
- Folkhälsa
- Levande samhälle



Leader Bohuslän

2023-2027 nytt program

Ideell förening

Ny förening – ny styrelse

54 miljoner i potten

40 i Sverige
och 3500 i
Europa



Finansiering




Leader finansieras till 50 % av EU och 50 % av svenska pengar.

Av de svenska delarna kommer 17 % av staten och 33 % är Övrigt offentligt stöd. Kommunerna möjliggör för oss att ta hem EU medel till Sverige.

Leaderprojektens finansiering:


- Projektstöd från EU/Stat
- LAG-pott från medlemskommunerna i Leader Bohuslän
- Övrig medfinansiering från aktörer projektet ev. fått medfinansiering från.

Ideell tid!



Leader
Bohuslän –
Hållbar lokal
samverkan

Det tillgängliga samhället, levande och nyskapande för dig och mig, varje dag

- **Mål 1** – Omställning till hållbart, attraktivt liv och arbete
 - **Mål 2** – Lokal och resilient matproduktion
 - **Mål 3** – Upplevelser i världsklass
- 



Gränsdragningar

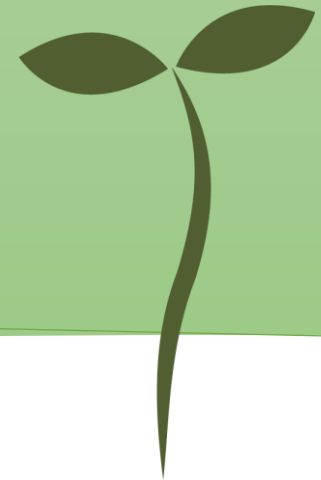


Projektstöd

- Max 750 000 kr i stödbelopp till genomförandeprojekt (med möjlighet för undantag i specialfall)
- Max 150 000 kr i stödbelopp till förstudier
- Möjlig stödnivå 40-100% av budget
- Investeringar är möjligt att söka stöd för

Projektstöd till företag

- Max 200 000 kr i stödbelopp
- Möjlig stödnivå 40-70 % av budget
- Investeringar är möjligt att söka stöd för





Stöd för mindre aktiviteter

- Kommun, föreningar, företag och privatpersoner
- Mindre projekt eller aktiviteter
- Snabbare handläggning

Det finns två typer av stöd

- Utveckling Södra Bohuslän - 30 000 kr
- Förstudie Agenda 2030 - 60 000 kr



Lokalt ledd utveckling

LEADER

SÖDRA BOHUSLÄN



Europeiska jordbruksfonden för
landsbygdsutveckling: Europa
investerar i landsbygdsområden

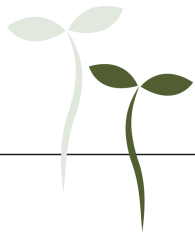
Tidsplan 2023

1 mars	Systemen öppnade
26 mars	Deadline 1
16 maj	Beslutsmöte 1
30 juni	Deadline
26 sep	Beslutsmöte 2
10 okt	Deadline
5 dec	Beslutsmöte 3



Vad gör vi för nytta?

- Förverkliga strategin
- Ekonomiskt stöd – pengarna kommer från EU/Stat och kommuner
- Praktiskt stöd
- Vi tar EU till köksbordet



FRIDA ANDERSSON

Verksamhetsledare



SANNA OLSSON

Projektkoordinator och



JENNIE SEIMARK

Projektkoordinator



JULIA KÄLLESTEDT

Projektledare och handläggare



EMELIE LINDERHOLM

Projektledare

info@leaderbohuslan.se www.leaderbohuslan.se



Medfinansieras av
Europeiska unionen

Bli medlem i den nya föreningen



Leader Bohuslän

Skanna QR-koden

Eller gå in på vår hemsida

Frågestund



**Medfinansieras av
Europeiska unionen**

Paus

Säkerhet och beredskap

Status avseende frågan om skyddsrum och beredskapsplaner för Göteborgs Södra Skärgård

Ö-Dialogen 13 april 2023

Peter Loewenstein, Stadsledningskontoret, avd. för Säkerhet och Beredskap, Göteborgs Stad



EN FÖRÄNDRAD HOTBILD

Foto: Antonia Sehlstedt/Försvarmakten

Bakgrund - förändrad hotbild

- Det **försämrade säkerhetspolitiska läget i omvärlden** gör att behovet av beredskap för kris och i värsta fall krig ökar.
- Alla kommuner i Sverige har i **uppdrag att stärka såväl den fredstida krisberedskapen som det civila försvaret för att kunna möta svåra samhällsstörningar**, som kan medföra avbrott i exempelvis el- och vattenförsörjningen samt tele- och datakommunikation.
- Bakgrunden är bland annat **risk för eskalerande gråzon (antagonistiska attacker i gråzon mellan fred och krig) samt krigsfara och krig.**
- Även risken för **negativa effekter kopplade till klimatförändringar och risk för terrorattacker** gör att hoten mot samhällets funktionalitet kan antas öka.

Med anledning av det försämrade omvärldsläget och den ökade osäkerheten i närområdet beslutade Regeringen den 15 december 2015 att totalförsvarsplaneringen skulle återupptas.

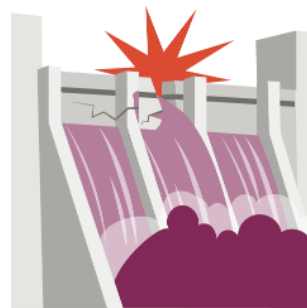
Exempel på samhällsstörningar



Social oro



Skogsbrand



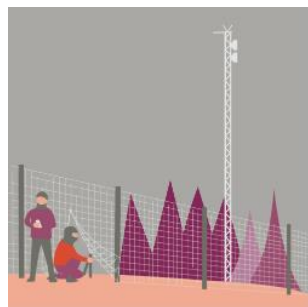
Dammbrott



**Höjd
beredskap**



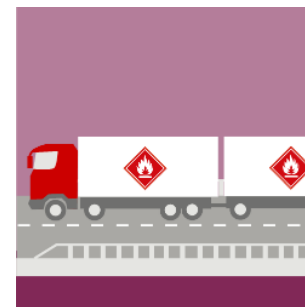
Pandemi



Sabotage



IT-attack



**CBRNE-händelse
Farliga ämnen**

Förr: Civilförsvaret (CFL->1995) - Nu: Civila Försvaret (LCF->2006->LEH->)

CFL – Civilförsvarlagen
LCF – Lagen om Civilt försvar
LEH - Lagen om kommuners och landstings åtgärder inför och vid extraordinära händelser i fredstid och höjd beredskap (I den lagen återfinns inga bestämmelser om befolkningskydd)



Alla skyddsrum och byggnader med skyddsrum ska vara märkta med en skylt som har en orange fyrkant med blå triangel och texten SKYDDSRUM.

Krisberedskap vs. civilt försvar

De av regeringen angivna målen för krisberedskapen är att:

- minska risken för olyckor och kriser som hotar vår säkerhet
- värna människors liv och hälsa samt grundläggande värden som demokrati, rättssäkerhet och mänskliga fri- och rättigheter genom att upprätthålla samhällsviktig verksamhet och hindra eller begränsa skador på egendom och miljö då olyckor och krissituationer inträffar.
- Arbetet med krisberedskapen bör även bidra till att minska lidande och konsekvenser av allvarliga olyckor och katastrofer i andra länder.
Krisberedskapsarbetet utgör **också en utgångspunkt för arbete med det civila försvaret.**

Det civila försvaret

Riksdagen har slagit fast att målet för det civila försvaret från och med 2021 är att ha förmågan att:

1. värna civilbefolkningen,
2. säkerställa de viktigaste samhällsfunktionerna,
3. upprätthålla en nödvändig försörjning,
4. bidra till det militära försvarets förmåga vid väpnat angrepp eller krig i vår omvärld,
5. upprätthålla samhällets motståndskraft mot externa påtryckningar och bidra till att stärka försvarsviljan,
6. bidra till att stärka samhällets förmåga att förebygga och hantera svåra påfrestningar på samhället i fred, och
7. med tillgängliga resurser bidra till förmågan att delta i internationella fredsfrämjande och humanitära insatser.

Civila försvaret är en del av Totalförsvaret

- Totalförsvaret är, enligt lagen från 1992 om totalförsvaret och höjd beredskap, den verksamhet som behövs för att förbereda Sverige för krig
- Totalförsvaret består av militär verksamhet (**militärt försvar**) och civil verksamhet (**civilt försvar**).
- Under högsta beredskap är totalförsvaret all samhällsverksamhet som då ska bedrivas.

Höjd Beredskap



- För att stärka Sveriges försvarsförmåga kan regeringen besluta om höjd beredskap (skärpt beredskap eller högsta beredskap).
- Högsta beredskap råder om Sverige är i krig.
- Regeringen beslutar om höjd beredskap om Sverige är i krigsfara eller om det råder utomordentliga förhållanden pga krig utanför Sverige eller att Sverige varit i krig eller i krigsfara.

 HESA FREDRIK
Det här betyder de olika varningssignalerna:

VMA, viktigt meddelande
till allmänheten



7 sekunder ljud, 14 sekunder tystnad

Flyglarm



Korta signaler i en minut

Beredskapslarm



30 sekunder ljud, 15 sekunder tystnad

Faran över



30 sekunder ljud

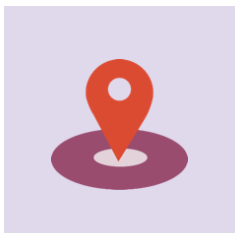
Tre viktiga principer

Det svenska systemet för samhällsskydd och beredskap regleras i tre principer



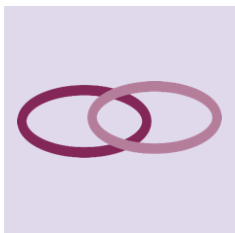
Ansvar

att den som har ett ansvar i normala situationer har motsvarande ansvar inför och under olyckor och kriser.



Närhet

att samhällsstörningar ska hanteras där de inträffar och av de som är närmast berörda och ansvariga.



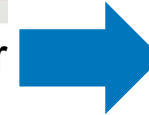
Likhet

att aktörer inte ska göra större förändringar i organisationen än vad situationen kräver. Verksamheten under samhällsstörningar ska fungera som vid normala förhållanden, så långt det är möjligt.

Krisberedskap + Civilt försvar = Civil beredskap



Ny struktur



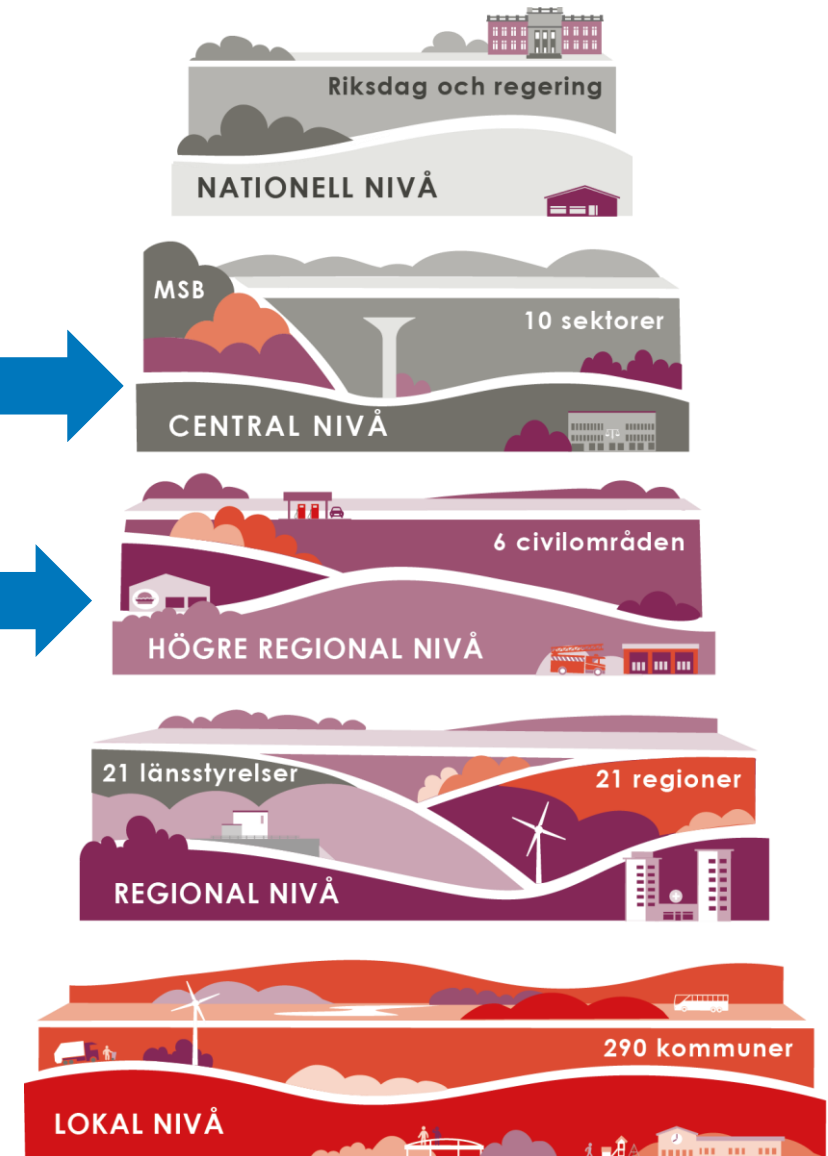
Nytt Beredskapssystem – den 1 oktober 2022

Ny nivå



Förordningen (2022:524) om statliga myndigheters beredskap

- Statliga myndigheter med ansvar inom en eller flera viktiga samhällsfunktioner och vars verksamhet har särskild betydelse för samhällets krisberedskap och totalförsvaret ska vara beredskapsmyndigheter (60 st)

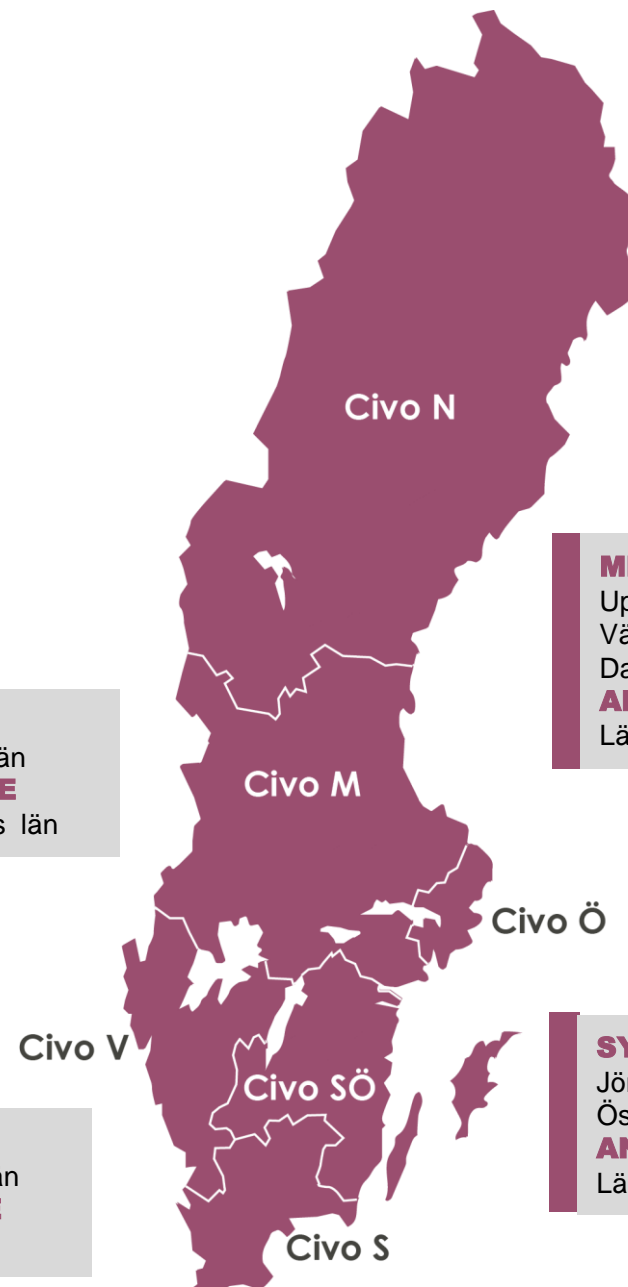


Indelning i civilområden



VÄSTRA CIVILOMRÅDET
Hallands och Västra Götalands län
ANSVARIG LÄNSSTYRELSE
Länsstyrelsen i Västra Götalands län

SÖDRA CIVILOMRÅDET
Kronoberg, Blekinge och Skåne län
ANSVARIG LÄNSSTYRELSE
Länsstyrelsen i Skåne län



NORRA CIVILOMRÅDET
Västernorrlands, Jämtlands,
Västerbottens och Norrbottens län
ANSVARIG LÄNSSTYRELSE
Länsstyrelsen i Norrbottens län

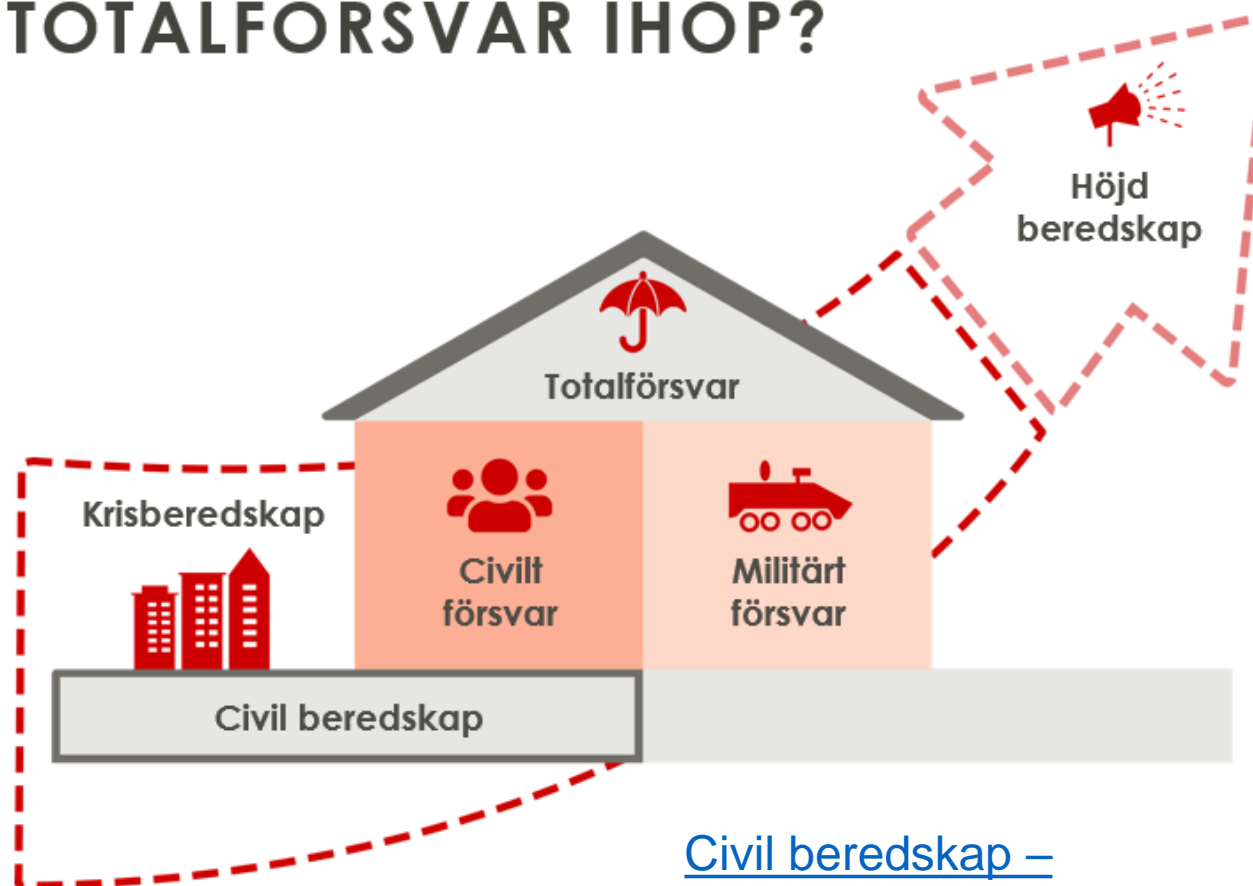
MELLERSTA CIVILOMRÅDET
Uppsala, Södermanlands,
Västmanlands, Värmlands, Örebro,
Dalarnas och Gävleborgs län
ANSVARIG LÄNSSTYRELSE
Länsstyrelsen i Örebro län

ÖSTRA CIVILOMRÅDET
Stockholms och Gotlands län
ANSVARIG LÄNSSTYRELSE
Länsstyrelsen i Stockholms län

SYDÖSTRA CIVILOMRÅDET
Jönköpings, Kalmar och
Östergötlands län
ANSVARIG LÄNSSTYRELSE
Länsstyrelsen i Östergötlands län

Krisberedskap + Civilt försvar = Civil beredskap

HUR HÄNGER KRISBEREDSKAP, CIVILT FÖRSVAR OCH TOTALFÖRSVAR IHOP?



Civil beredskap –
Krisberedskap och Civilt försvar

Vad är nytt i det nya beredskapssystemet?

Reformen ska uppnå

- Ökad tydlighet kring roller och ansvarsfördelning
- Stärkt motståndskraft i de viktigaste samhällsfunktionerna
- Stärkt samverkan med det privata näringslivet
- Möjlighet till riktade geografiska insatser förbättras
- Kraftsamling kring arbetet inför och vid höjd beredskap

Vad är nytt i det nya beredskapssystemet?

Nytt efter reformen

- Fler myndigheter med särskilt beredskapsansvar: nu sextio beredskapsmyndigheter
- Tio beredskapssektorer med en samordnande myndighet
- Sex civilområden med en ansvarig länsstyrelse
- Nya förordningar, begrepp och definitioner
- Förändrad rapportering och informationsskyldighet

Vad är nytt i det nya beredskapssystemet?

Alla myndigheter ska

- identifiera samhällsviktig verksamhet
- analysera sårbarheter inom sitt eget ansvarsområde
- bedriva ett systematiskt arbete med kontinuitetshantering
- utbilda och öva personalen
- beakta totalförsvarets krav och planera för att fortsätta sin verksamhet vid höjd beredskap

Skillnader

FÖRE 1 OKT 2022 GÄLLDE

- Förordning (2015:1052) om krisberedskap och bevakningsansvariga myndigheters åtgärder vid höjd beredskap
- Bevakningsansvariga myndigheter
- Samverkansområden

OFÖRÄNDRAT

- Principerna ansvar, närhet, likhet
- Geografiskt områdesansvar

EFTER 1 OKT 2022 GÄLLER

- Förordningen (2022:524) om statliga myndigheters beredskap
- 10 beredskapssektorer
- 60 beredskapsmyndigheter
- Nya bestämmelser om krigsplanering och sektorsansvar
- Nya definitioner för fredstida kriser och samhällsviktig verksamhet
- Justeringar för att få ihop krisberedskap och civilt försvar

Nya centrala definitioner

Fredstida krissituationer är situationer som

- avviker från det normala,
- drabbar många människor, stora delar av samhället eller hotar grundläggande värden,
- innebär en allvarlig störning eller en överhängande risk för en allvarlig störning av viktiga samhällsfunktioner,
- kräver samordnade och skyndsamma åtgärder från flera aktörer.

Samhällsviktig verksamhet är

verksamhet, tjänst eller infrastruktur som upprätthåller eller säkerställer samhällsfunktioner som är nödvändiga för samhällets grundläggande behov, värden eller säkerhet.

**Källa: Förordningen (2022:524)
om statliga myndigheters
beredskap**

Exempel på viktiga samhällsfunktioner

Fjärrvärme och
fjärrkyla



Hälso- och sjukvård



Sjötransporter



Infrastruktur för elektroniska
kommunikationer



Styrning, ledning och
förvaltning



Brottsbekämpning och
upprätthålla allmän ordning



Avfallshantering



Betalningsförmedling



Övrig industri



Räddningsinsatser



Utbildning för barn
och unga



Personalförsörja
samhällsviktig verksamhet



Utbetalningar av
ersättningar



Livsmedelsdistribution



Hur bygger vi motståndskraft

- Kontinuitetshantering
- Risk- och sårbarhetsanalyser
- Övning
- Utbildning
- Totalförsvarsplanering
- Krigsorganisation och krigsplacering
- Informations- och cybersäkerhet
- Systematiskt informationssäkerhetsarbete
- Skydd mot informationspåverkan
- mm.

MSB Befolkningskydd

[1, Befolkningskydd \(msb.se\)](#)

Med befolkningskydd menas bland annat:

- skyddsrum
- varningssystem
- utrymning och inkvartering
- räddningstjänst

[2, Skyddsrumskarta \(msb.se\)](#)

[2, Varning och informationssystem \(msb.se\)](#)

[3, Storskalig utrymning \(msb.se\)](#)



Myndigheten för
samhällsskydd
och beredskap

Datum
2017-09-15

Diarienum
2017-695

1 (22)

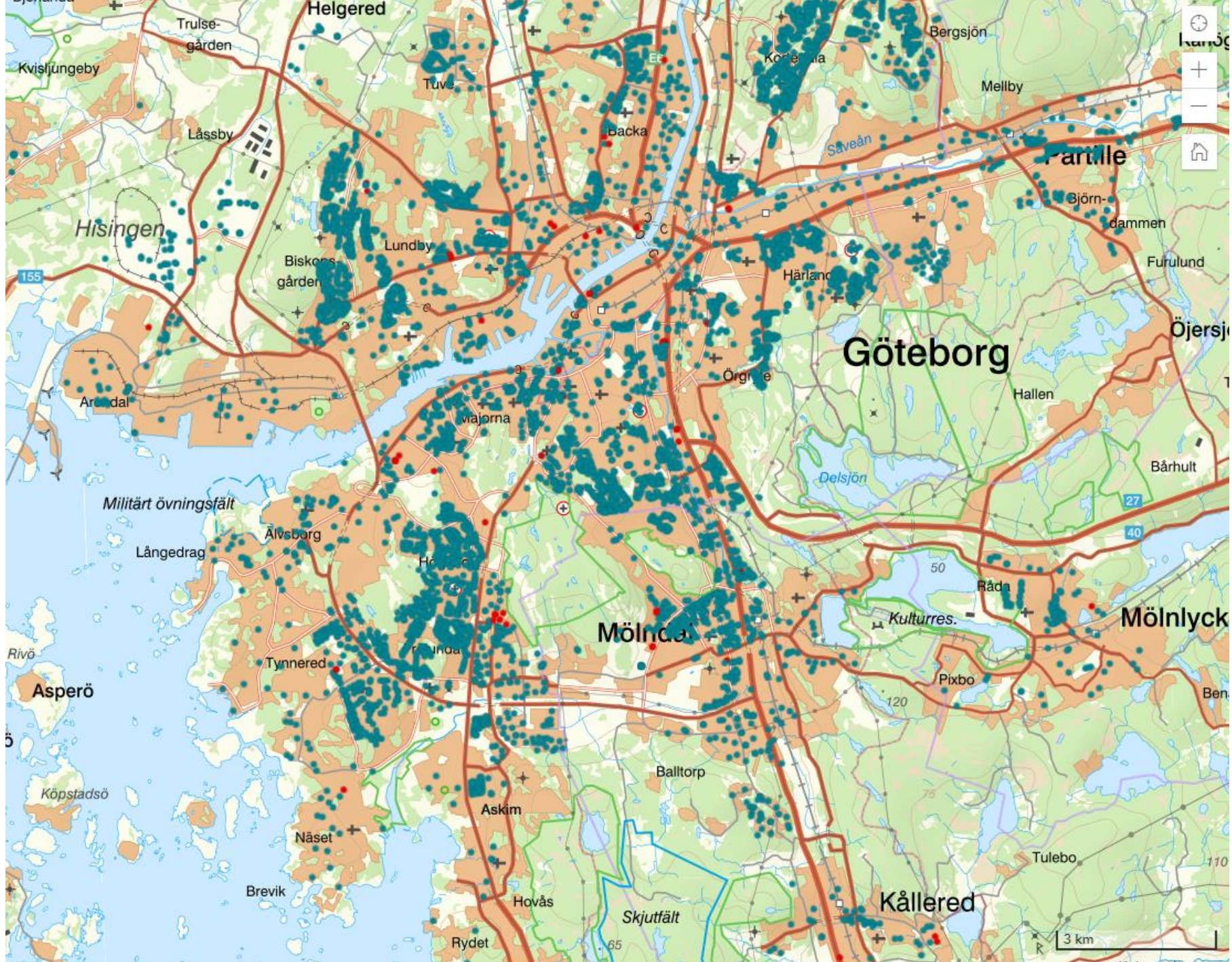
Befolkningskyddets förmåga och anpassning till nutida förhållanden

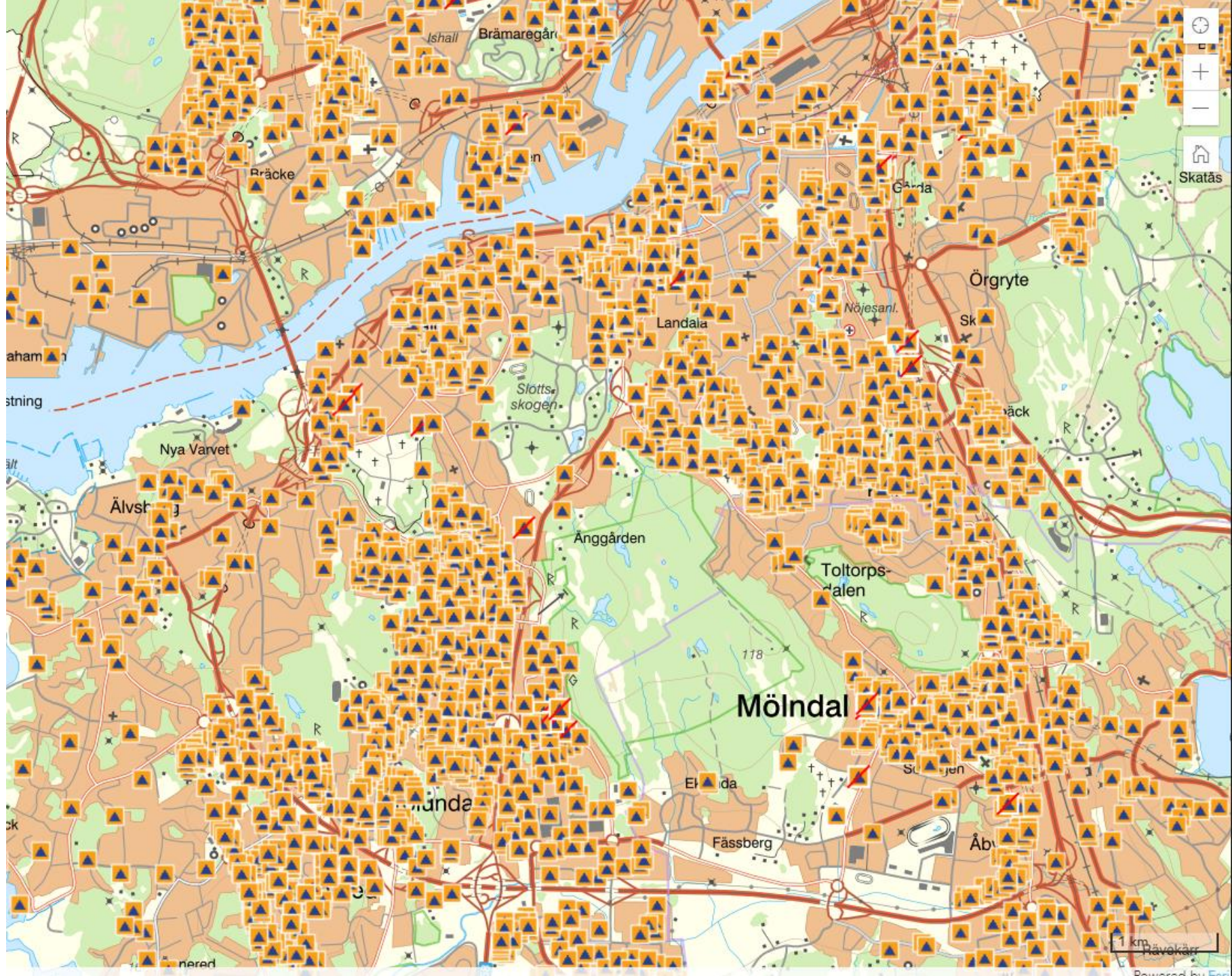
Redovisning av regeringens uppdrag i MSB:s
regleringsbrev för 2017

Skyddade utrymmen

- Ett skyddsrum definieras i Lag (2006:545) om skyddsrum. Ett skyddsrum är en del av en byggnad eller annan anläggning med förstärkta väggar, tak, golv och dörrar som kan stå emot tryckvåg och splitter, brand, joniserande strålning och bråte från raserade hus. Skyddsrummet har ett eget ventilationssystem för att filtrera bort giftiga gaser och radioaktivt damm.
- Skyddade utrymmen är ännu inte definierade i någon lag, men kommer sannolikt att regleras i kommande författningar. Ett skyddat utrymme ska ge ett visst skydd emot luftstöt vågor, splitter, byggnadsras samt joniserande strålning. Skyddade utrymmen ska ses som ett komplement till skyddsrum. Skyddade utrymmen kan ses som ett system bestående av olika typer av utrymmen och lokaler som ska ge skydd för olika målgrupper/verksamheter.

[Insamling av information kring skyddade utrymmen \(msb.se\)](https://www.msb.se/insamling-av-information-kring-skyddade-utrymmen)





Aprikosgatan 2, 426 56, Fiskebäck, Göteborg



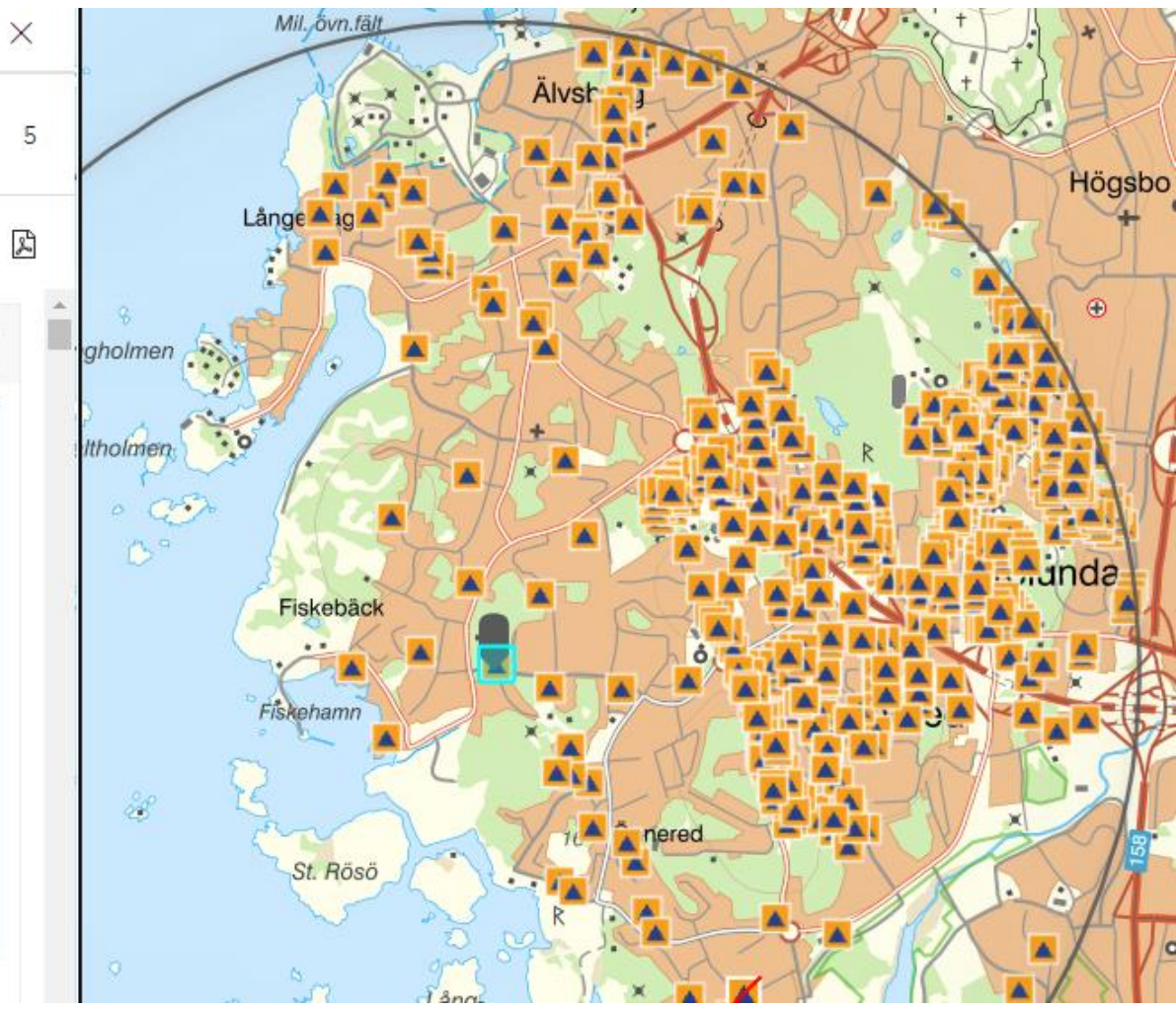
Resultat:554

▼ Skyddsrum inzoomad

554

Skyddsrum: 171589-0

Antal platser	180	(0,03 km)
Gatuadress	Aprikosgatan 2	
Fastighetsbeteckning	Fiskebäck 55:2	
Skyddsrumsnr	171589-0	
Kommunnamn	Göteborg	
TillfälligbegränsningFrån		
TillfälligbegränsningTill		
Teknisk regel	TB78	





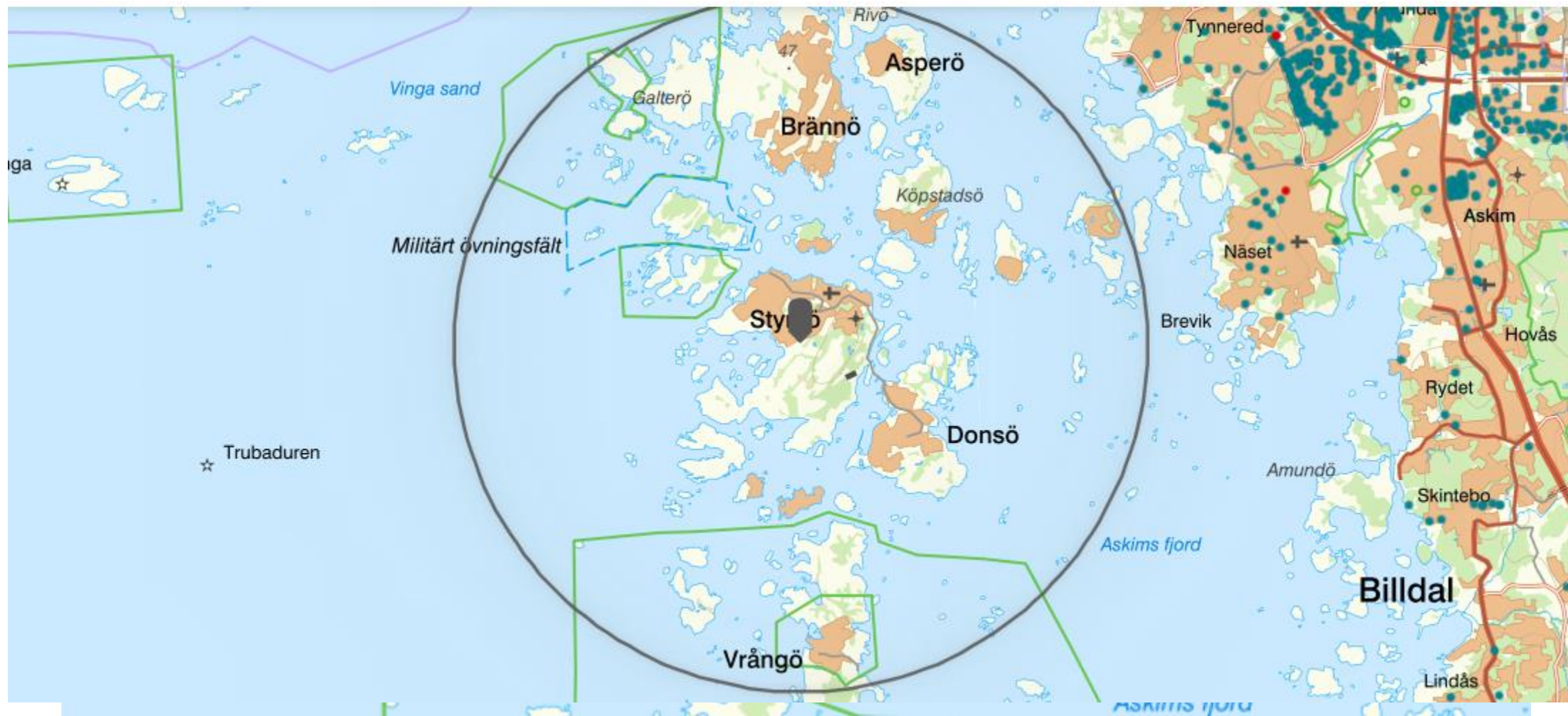
Du har sökt på en plats som inte har skyddsrum inom ditt sökområde.

Du kan även ha sökt på en plats utanför Sverige och då visas adressen på lokalt språk.



Finns det inget skyddsrum i närheten så tar man sig till något annat skyddande ställe, t ex en källare eller en tunnel.

Mer information om skyddsrum finns på: [Frågor och svar om skyddsrum](#).



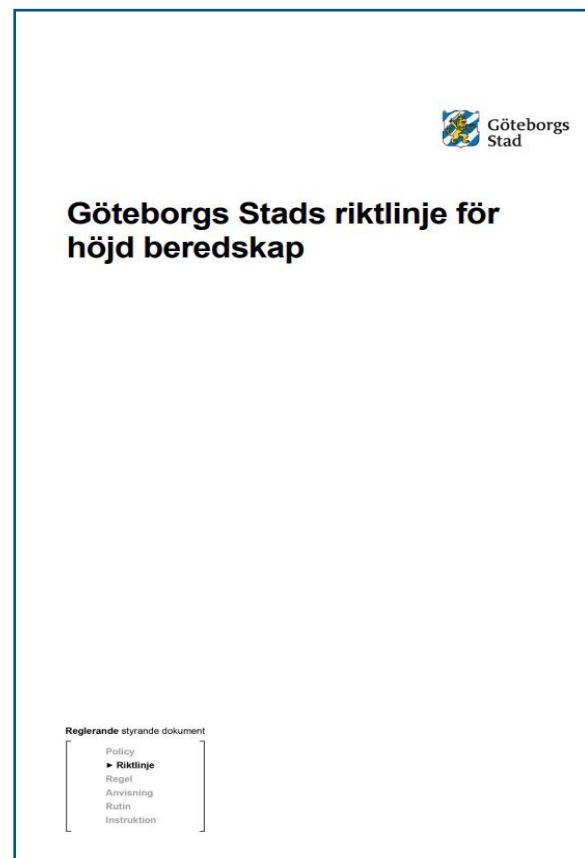
Beredskapsplanering



[Rapport \(msb.se\)](https://msb.se)

Prioriterade uppgifter för kommunerna under perioden är:

- Kompetenshöjning gällande totalförsvaret
- Grundläggande förberedelser i frågor av betydelse för totalförsvaret och Sveriges säkerhet
- Krigsorganisation och dess bemanning



[Göteborgs Stads riktlinje för höjd beredskap](#)

Pågående arbete med Beredskapsplanering – Bakgrund

- Obligatoriskt innehåll och rubriker i beredskapsplanen anges i Göteborgs Stads riktlinje för höjd beredskap. Riktlinjen tydliggör även ansvar och övergripande krav gällande beredskapsplanering i fredstid, vilket inkluderar arbete med krigsplacering. Riktlinjen gäller tillsvidare för samtliga stadens nämnder och styrelser.
- Enligt riktlinjen ska beredskapsplanen omfatta samtliga relevanta aspekter för den egna verksamheten och fungera som ett stöd när det gäller prioriteringar. Den ska också ge konkret vägledning till hur arbetet ska bedrivas under höjd beredskap. Verksamhet ska vara leveranssäker, uthållig och robust. Beredskapsplanen ska avse såväl beredskapshöjningar efter hand som omedelbar övergång till högsta beredskap.
- Enligt riktlinjen ska krigsplacering ske i den omfattning som krävs för att verksamheten ska fungera under höjd beredskap och för att kunna fullgöra uppgifterna inom totalförsvaret.

Trygghetspunkter

Uppdrag av kommunfullmäktige

Utreda behov av att etablera trygghetspunkter i staden (omfattning, kravspecifikation) – i enlighet med *Göteborgs Stads plan för arbetet med krisberedskap och civilt försvar 2021-2023*

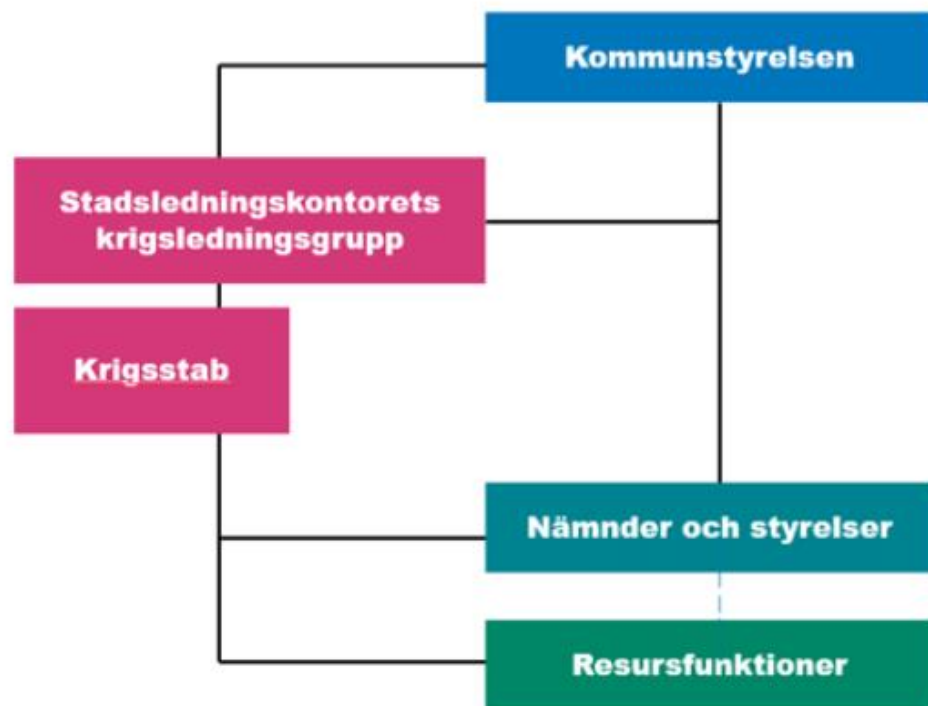
”En trygghetspunkt är en mötesplats dit människor kan vända sig vid större kriser i samhället, som exempelvis vid omfattande el- eller värmeavbrott.

På trygghetspunkten kan man värma sig och få information om händelsen. I vissa fall kan det även finnas behov av att kunna laga mat, duscha och övernatta”. ([Energimyndigheten](#))

Göteborgs Stads krigsorganisation



Krigsorganisationens ledningsstruktur



- Kommunstyrelsen ansvarar för ledningen av det civila försvaret i Göteborgs Stad
- Krigsledningsorganisationen på stadsledningskontoret verkställer besluten
- Krigsledningsorganisationen består av:
 - krigsledningsgrupp med beslutsfattare
 - krigsstab (stöd till krigsledningsgruppen)
- Varje resursfunktion rapporterar till krigsstaben

Göteborgs Stads krigsorganisation

Resursfunktioner				
Transport, logistik & ordonnans	Måltider inom staden, inkl nödbespisning	Kristidsverksamhet (prisreglering/ransoner / nödvändig försörjning)	Skydd och bevakning	Avlopp och avfall
Lokaler, fastighetsdrift	Utrymning & inkvartering	Krisstöd	Skyddsrum och övriga totalförsvarsanläggningar	Hälsa, vård och omsorg
Reparationer (tekniskt underhåll, reparationer, byggnation, grävuppgifter m.m.)	Infrastruktur för IT	Kommunikation	Lämna upplysningar m.m. om krigsfångar och andra skyddade personer	Bränskande begravning (stöd till kyrkogårdsförvaltningen)
Energi (el, värme, kyla, gas) och reservkraft	Personalförsörjning/bemannning (inklusive kontakt med frivilliga och privata näringsliv)	Samband och ledningsplatser	Nödvattenförsörjning	Inköp (säkerställa inköp av nödvändiga varor)
Stöd till Försvarsmakten				

Bild 3: Totalt finns 21 förberedda resursfunktioner. Nämnder och styrelser ansvarar för att funktionerna förbereds i fredstid och har förmåga att börja utföra uppdrag under höjd beredskap.

Pågående statliga utredningar

Ett stärkt skydd för civilbefolkningen
vid höjd beredskap

*Betänkande av Utredningen om
civilbefolkningens skydd vid höjd beredskap*

Stockholm 2022



[Ett stärkt skydd för
civilbefolkningen vid höjd
beredskap, SOU 2022:57
\(lagen.nu\)](#)

Altinet | Artiklar | Debatt | Namn & karriär | Nätverk | Logga in

1 april 2023 kl. 04:00

Om Carl Fredrik Graf

Landshövding ska utreda kommunernas ansvar för beredskapen

Carl Fredrik Graf, landshövding i Östergötlands län, får regeringens uppdrag att utreda vilket grundläggande beredskapsansvar kommuner och regioner bör ha inför och under fredstida kriser och höjd beredskap.

Johanna Alskog Redaktör Altinet Miljö och Energi samt Altinet Säkerhet

Det säkerhetspolitiska läget i Sveriges närområde och i Europa har försämrats väsentligt med anledning av Rysslands pågående anfallskrig mot Ukraina. Med anledning av det finns ett stort behov av att se över kommuners och regioners grundläggande beredskapsansvar, enligt ministern för civilt försvar Carl-Oskar Bohlin (M).

– Kommuner och regioner har ett mycket omfattande samhällsansvar inför och under fredstida kriser och höjd beredskap. I dag regleras detta i en lagtext som togs fram i en helt annan tid, då hotet om krig var fullständigt otänkbart. Därför är det mycket glädjande att regeringen i dag beslutat att tillsätta en utredare som analysera detta, säger han i ett pressmeddelande.

Utredare blir landshövding Carl Fredrik Graf.

Sista datum för Graf att lämna sina förslag till försvarsdepartementet är den 29 mars 2024.

NYTT OM NAMN VISA

Om Johan Löfstrand
Johan Löfstrand (S) ny ordförande för Sveriges Allmännyttan

Han blir ny regiondirektör i Halland

Om Tomas Käberger
Kärnkraftskritiker ut ur Vattenfalls styrelse

[Kommuners och regioners grundläggande beredskapsansvar ska utredas - Regeringen.se](#)

Betänkandet Ett stärkt skydd för civilbefolkningen vid höjd beredskap

[Civilbefolkningens skydd vid höjd beredskap SOU 2022:57](#)

[- PowerPoint presentation pressträff den 7 november 2022 \(regeringen.se\)](#)

Inte ens den största och elakaste björnen vill äta en igelkott



- Se över er hemberedskap
 - [Krisberedskap Göteborgs Stad](#)
 - [Hemberedskap \(msb.se\)](#)
 - [Krisinformation.se](#)
 - [Totalförsvaret \(msb.se\)](#)
 - [Om krisen eller kriget kommer \(msb.se\)](#)
- Samverka och håll kontakten med varandra
- Håll era båtar tankade och körbara
- Inventera er egen närmsta omgivning avseende skyddade utrymmen
- Se över möjliga alternativa platser att bo på

Sammanfattning och frågestund



Rekrytering

Rekrytering

- **Ö-representanter** ansvarar för att rekrytera andra ö-representanter
- Viktigt att nämnden för demokrati och medborgarservice kan säkerställa en **bred representation**
- Skicka namn och kontaktuppgifter för förslag på utsedd ö-representant samt dokumentation av ansökningsprocessens tillvägagångssätt och ert resonemang **senast 25 maj** till: aldina.mehmedovic@demokratimedborgarservice.goteborg.se
- Nya/omvalda representanter välkomnas på Ö-dialog 15/6
- För mer information se arbetsordning, checklista och affischmall på hemsida [Ö-dialogen - Göteborgs Stad \(goteborg.se\)](https://www.goteborg.se/om-goteborg/medborgarservice/ordning-och-forslag)

Rekrytering - dokumentation

- Hur har ni gått tillväga för att sprida information?
Exempelvis anslagstavlor och facebook
- Hur många intervjuer har ni genomfört? Vilka har visat intresse?
- Hur har ni resonerat och tagit hänsyn till arbetsordningens kriterier?
 - Kön
 - Ålder
 - Representation från lokalt näringsliv och föreningsliv
 - Nyinflyttad/levt i södra skärgården en längre tid
 - Brett nätverk på ön
 - Engagerad i övergripande skärgårdspolitiska frågor
 - Kommunikativ - återkopplar till invånarna på ön
 - Förmåga att sätta sig in i Göteborg stads processer för beslutsfattande

Övriga punkter