

Inbjuden projektävling om

# Avenyn och Götaplatsen

Stadsutvecklingsprojekt

JURYUTLÅTANDE



Göteborgs  
Stad

Sveriges Arkitekter

# Innehåll

Kort om tävlingen	4
Genomförande av tävlingen	5
Bedömningskriterier	6
Juryns generella bedömning	7
Juryns beslut	8

Inbjuden projekttävling om Avenyn och Götaplatsen, stadsutvecklingsprojekt, JURYUTLÅTANDE  
Göteborgs Stad, stadsbyggnadskontoret  
Dnr. 0166/22  
2022-10-18

[goteborg.se](http://goteborg.se)

Layout: Tengbom Arkitekter

# Inbjuden projektävling om Avenyn och Götaplatsen

## JURYUTLÅTANDE

### Kort om tävlingen

Göteborg Stad har genom stadsbyggnadskontoret och fastighetsägarna på Kungssportsavenyn gemensamt arrangerat en inbjuden projektävling för fyra team om att gestalta Kungssportsavenyn och Götaplatsen i Göteborg.

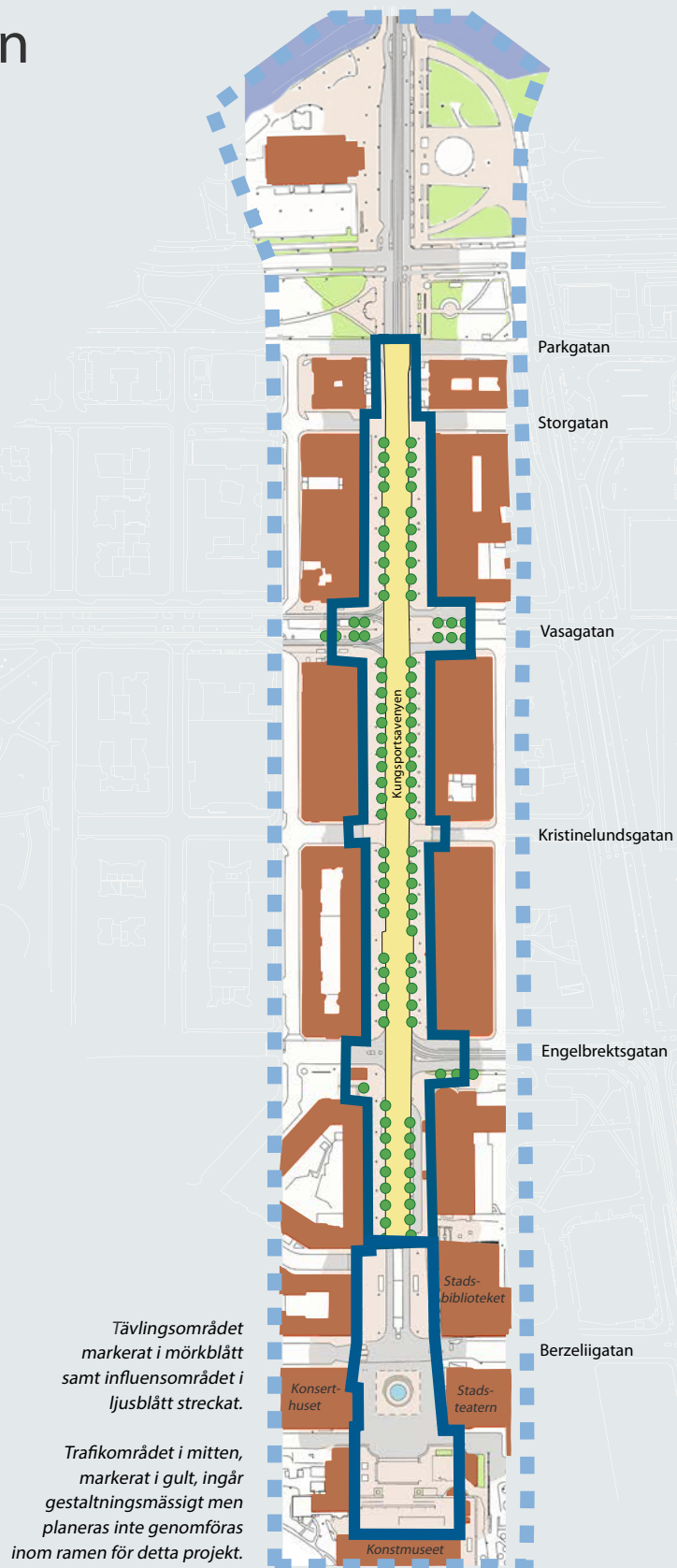
Tävlingen har genomförts i samarbete med Sveriges Arkitekter

Tävlingens syfte är att få fram högkvalitativa förslag för utformning och gestaltning av Avenyn och Götaplatsen, som tillsammans är och även fortsättningsvis ska vara Göteborgs främsta parad-, nöjes, handels- och kulturstråk.

Tävlingen syftar även till att, utan föregående annonsering, upphandla ett team med god kompetens inom såväl gestaltning och platsutveckling som funktion, trafikutformning, genomförande och förvaltning. Det fortsatta uppdraget omfattar att ta fram en så kallad genomförandestudie (GFS), samt en option för fortsatt projektering.

Tävlingsuppgiften är att ta fram ett förslag för Avenyns och Götaplatsens omgestaltning utifrån en grundlig analys. I uppgiften ingår hela stadsrummet med bland annat gång- och cykelstråk, allmänna och kommersiella platsbildningar, vegetation, vatten, belysning och markbeläggning. Det fysiska genomförandet kommer inte att omfatta trafikytor för bil, buss och spårväg då detta i dagsläget inte bedöms kunna inrymmas i anslagen budget. Därför är det viktigt att förslaget också fungerar gestaltningsmässigt i det kortare perspektivet, dvs även när trafikområdet inte är upprustat.

Utifrån ramen i det förslag som det vinnande teamet redovisat, avses det vidare gestaltningsarbetet fortsätta i ett samarbete mellan stadens förvaltningar, fastighetsägare och det vinnande teamet. Parallellt avses också det tidigare dialogarbetet med aktörer och medborgare fortsätta för att säkerställa underlag, en bra process och få till ett välförankrat och konsekvent genomförande.



# Genomförande av tävlingen

Efter en prekvalificering bjöd Göteborg Stad in fyra team som tog fram varsitt förslag till gestaltning under perioden 29 april 2022 – 30 juni 2022. Samtliga fyra förslag godkändes för bedömning av juryn.

Tävlingsförslagen har därefter bedömts av en jury bestående av:

- Birgitta Löof, ordförande, projektledare, arkitekt, stadsbyggnadskontoret
- Mats Herner, Senior Advisor, Wallenstam
- Jessika Wassberg, VD, Avenyöreningen
- Johan Rehngren, stadsträdgårdsmästare, park och naturförvaltningen
- Mattias Junemo, enhetschef trafikplanering, trafikkontoret
- Nina Due, chef Röhsska museet, kulturförvaltningen
- David Fridén, regionchef kommersiellt, Balder
- Johanna Elgström, landskapsarkitekt Helsingborg stad, utsedd av Sveriges Arkitekter
- Fredrik Hansson, arkitekt Okidoki arkitekter, utsedd av Sveriges Arkitekter

Processledare juryarbetet: Anna Forsberg, landskapsarkitekt LAR/MSA Sveriges Arkitekter

Tävlingssekreterare: Johan Henrikson, arkitekt, stadsbyggnadskontoret/Tengbom Arkitekter

Tävlingsfunktionär: Linnéa Fhager Karlsson, upphandlare, stadsbyggnadskontoret

## Juryprocess

Juryn har under bedömningstiden, utöver individuellt arbete för inläsning av förslagen, haft drygt fyra heldagsmöten för sitt bedömningsarbete.

Referensgrupper har rådfrågats under processens gång. Dessa har hanterat gestaltungsfrågor avseende grönt och blått, kultur, ljus och trygghet samt trafik, tillgänglighet, säkerhet, kommersiella värden och genomförbarhet.

Jurygruppens processledare har varit Elisabet Elfström, Sveriges Arkitekter. Tävlingsfunktionär har varit Linnea Fhager Karlsson på Göteborg stad stadsbyggnadskontoret och tävlingssekreterare Johan Henrikson stadsbyggnadskontoret/Tengbom.

De fyra förslagen har varit utställda i på stadsbyggnadskontorets utställningshall Köpmangatan 20 under perioden 22 augusti till och med 17 oktober.

Förslagen har också funnits tillgängliga dygnet runt på [goteborg.se](http://goteborg.se) och på Avenyn.

Juryn har inte haft kännedom om vilka förslagsställare som deltagit.

## Inlämnade förslag:

Öppen ridå

Alltid inne – alltid ute

Avenyns vardagliga högtidlighet

AveNy

## Deltagande arkitektkontor:

BIG - Bjarke Ingels Group

BOGL Aps

Nyréns Arkitektkontor

White Arkitekter AB

# Bedömningskriterier

Juryn har granskat och bedömt förslagen utifrån de kriterier som, utan inbördes ordning eller viktning, legat till grund för tävlingen samt utifrån de krav och önskemål som ställdes i programmet.

## Gestaltning

Hur väl förslaget

- har ett relevant och innovativt gestaltningskoncept och en samlad idé för Avenyns respektive Götaplatsens vistelseytor
- bidrar till stärkande av Avenyns identitet och varumärke
- gestaltar Avenyn som parad-/nöjes och kulturgata med tillvaratagande av gatans historia
- bidrar till att utveckla konst och kultur som identitetsskapande kärnvärden för Avenyn
- integrerar och gestaltar gröna miljöer i stadsrummet, liksom länkar till övriga parkytor i staden
- har väl gestaltade och ljussatta vistelseytor och miljöer med hög verkshöjd och konstnärlig kvalitet

## Funktion och organisation

Hur väl förslaget

- är organiserat för att stödja det övergripande gestaltningskonceptet
- fungerar avseende framkomlighet, säkerhet och tillgänglighet för alla trafikslag
- bidrar till samnyttjande av ytor och funktioner, t ex uteserveringar i förhållande till andra vistelseytor
- möjliggör flexibla vistelseytor för olika aktiviteter och nyttjande
- fungerar för sitt ändamål och gör Avenyn tillgänglig för alla och attraktiv året om.

## Hållbarhet

Hur väl förslaget

- har hållbarhet ur alla dimensioner som en integrerad del av det övergripande gestaltningskonceptet och den samlade idén
- förmår skapa gröna miljöer och bidra med ekosystemtjänster och förbättrat mikroklimat
- hanterar frågor kring dagvatten och klimatsäkring
- bidrar till att stärka Avenyns kommersiella verksamheter och utbud i samklang med de allmänna ytornas attraktivitet
- kännetecknas av materialval av hållbar kvalitet och som åldras väl, liksom hanterar frågan om möjlighet till återbruk

## Utvecklingsbarhet

Hur väl förslaget

- har ett tillräckligt starkt och robust koncept för att kunna utvecklas och genomföras utan att förlora centrala kvaliteter
- tål nedskalningar eller förenklingar utan att förlora centrala kvaliteter eller den bärande idén.

## Genomförbarhet och förvaltning

Hur väl förslaget

- bedöms kunna genomföras inom given tidsplan och budget
- är möjligt att genomföra med hänsyn till påverkan på tekniska och trafikala förutsättningar
- kännetecknas av genomförbara och robusta lösningar, som håller över tid och utformats med anke på kostnader, drift och underhåll.

# Juryns generella bedömning

Juryn kan konstatera att inget av förslagen fullt ut svarar på frågeställningarna som tävlingsprogrammet adresserar. Förslagen har olika starka koncept och anslag. Med något undantag saknar förslagen "wow-faktor", även om vissa visar på en robust struktur och genomförbara lösningar som kan bidra till att utveckla Avenyn och Götaplatsen under årets alla dagar.

Då spårväg och fordonstrafik ska ligga kvar i nuvarande läge är det främst dispositionen av övrig gatusektion som förslagen behandlar, med undantag för ett av förslagen där förslagsställaren väljer att lyfta bort all busstrafik från Avenyn samt flytta fordonstrafiken till en yta gemensam med fotgängare.

Två av förslagen bedöms utifrån dess struktur och ram kunna bearbetas och vidareutvecklas, utan att förslaget konceptidé går förlorad. Dessa har också redovisat anslag och lösningar som visar på god kompetens och förståelse för platsen.

Samtliga förslag tillför mer, och framför allt mer varierad, vegetation i gaturummet. Hur väl integrerade och genomförbara planteringarna blir varierar dock mellan förslagen. Juryn saknar medvetna ställningstagningar kring vilka ekosystemtjänster man ser behöver tillskapas samt hur detta ska göras.

Dagvattenhantering omnämns i samtliga förslag men beskrivs bristfälligt i flera av förslagen. Inget av förslagen presenterar någon riktigt innovativ hantering av vatten och grönska eller visar på öppen dagvattenhantering i någon större utsträckning.

Att koppla Avenyns och Götaplatsens gröna ytor till stadens övriga parkytor är en utmaning och dessa kopplingar presenteras inte särskilt tydligt i något av förslagen. Två av förslagen innehåller fysiska portaler för att markera olika typer av entréer, ett grepp juryn anser blir alltför bokstavligt i gaturummet.

Överlag innehåller förslagen robusta markmaterial och några av förslagen väljer att låta gaturummets golv få ett karaktärsstarkt mönster. Samtidigt som ett sådant mönster kan ge identitet och binda samman golvet, kan det skapa svårigheter med orienterbarhet.

Enbart något förslag har tankar kring hur ljus kan användas för att utveckla stadsrummet, dvs samspelet mellan gatans allmänna ljus, säsongsbelysning och fastigheternas fasadbelysning under hela året.

Samtliga förslag förhåller sig till programmets omfattning, men ett par av förslagen tar också in delar av tvärgatorna, liksom Avenyns förlängning ned till vallgraven.

Alla förslagen innehåller idéer om hur folkliv ska skapas i stadsrummet. Förståelsen för verksamheterna i gatuplanens och dess stora betydelse för att motivera besök, skapa folkliv och generera omsättning under hela året varierar och koncept för kommersiella ytor såsom uteserveringar hanteras översiktligt och behöver utvecklas i det fortsatta arbetet.

Ett tydligt koncept som skulle tydliggöra konst och kultur saknas generellt i förslagen, utan behandlas mer eller mindre översiktligt.

Götaplatsen är hanterad i samtliga förslag, men där vissa inte verkar ha förstått dess funktion, krav på stor flexibilitet och historiska koppling i staden. Då stora delar är byggnadsminne krävs stor respekt och juryn saknar överlag motivering för föreslagna förändringar. De förslag som lyckats bäst är de som tillskapar informella vistelseytor och samtidigt bibehåller den öppna platsen.

Genomförbarheten utifrån funktion bedöms variera kraftigt mellan förslagen, men ekonomiskt bedöms alla förslagen, med utgångspunkt från de översiktliga kostnadskalkyler som tävlingsjuryn låtit göra, ha förutsättning att i stort sett inrymmas i anslagen budget.



# Juryns beslut

Efter avslutad bedömning har juryn enhälligt utsett förslaget AveNy till vinnare i projekttävling om Avenyn och Götaplat- sen. Juryn rekommenderar förslaget för fortsatt bearbetning och genomförande.

Birgitta Löf  
Ordförande, projektledare, arkitekt  
Stadsbyggnadskontoret

Mats Herner  
Senior Advisor Wallenstam

Jessika Wassberg  
VD Avenyöreningen

Johan Rehngren  
Stadsrådsgårdsmästare  
Park- och naturförvaltningen

Nina Due  
Chef Röhsska museet, kulturförvaltningen

Mattias Junemo  
Enhetschef trafikplanering  
Trafikkontoret

David Fridén  
Regionchef kommersiellt Balder

Johanna Elgström  
Landskapsarkitekt Helsingborgs stad  
utsedd av Sveriges arkitekter

Fredrik Hansson  
Arkitekt Okidoki Arkitekter  
utsedd av Sveriges Arkitekter





Vinnande förslag:  
**AveNy**





Förslagsställare:  
**Nyréns Arkitektkontor**

Medverkande Nyréns:  
 Bengt Isling, Emelie Brunge  
 Tobias Phersson, Joseph Greaves  
 Ida Friis Tinning, Nicolas Philip  
 Andreu Taberner, Urban Nilsson

Externa:  
 Åsa Lilja, Tyréns  
 Sofie Björnberg, Tyréns  
 Örjan Stål, VIÖS AB och SLU  
 Mona Wembling, SLU  
 Fredrik Lindstål, Glad Stad  
 Jon Allesson, Glad Stad

## Vinnande förslag: **AveNy**

### Motivering

Teamet visar tydligt att man har en förståelse för platsen. AveNy bedöms vara ett realistiskt och väl genomarbetat förslag, med bra förankring i områdets funktion, kvaliteter och kulturmiljö.

Förslaget är välgestaltat men den lågmälda framtoningen gör att det "lilla extra" saknas. Lite högre arkitektonisk verkshöjd skulle önskas i vissa delar, men å andra sidan finns här en tilltalande robust grundstruktur med goda möjligheter till vidarebearbetning.

Förslaget bygger tydligt på identiteten som paradgata med bra omtolkning av grönt. Samtidigt tar man tillvara befintliga kvaliteter och har insikt i och respekt för den historiska karaktären, även om man inte direkt belyser det som är kulturbärande och de historiska aspekterna på Avenyn.

Dispositionen av gaturummet, med breda gröna zoner med paviljonger och vistelse, mellan flanörstråk och fordonstrafik, aktiverar hela gaturummet och fungerar väl. Placeringen här tillför höga vistelsevärden för fotgängare, samtidigt som den flerskiktade vegetationen bidrar med ekosystemtjänster och



Föreslagna paviljonger i olika storlekar för mångfunktionell användning.



Hela stadsrummet föreslås hållas samman med ett gemensamt golv.



Small

Vardagsliv med den lekfulla vattenanläggningen och informella sittplatser på trappan kring Poseidon. Uteserveringar på Stadsteaterns och Konserthusets trappor. Nytt konstverk framför Konsthallens entré. Sex nya klippta lindar gör rummet grönare och skänker skugga. Satelliter till befintliga restauranger i semipermanenta paviljonger.



Medium

Tillkommer tillfälliga serveringar och en plats för tillfälliga evenemang. Fristående nya aktörer inom mat, dryck och handel i mindre paviljonger. Smaka på Göteborg, 1 vecka per år. Utomhuskonserter, teater och bio på Götaplatsen.



Large

Tillkommer tex en marknadsdag med matförsäljning och serveringar. Helgmarknad på Götaplatsen, Göteborgsvarvet, Pride, 1:a maj. Göteborgs konstmuseum the pilot.

Förslaget innehåller ett fint och omhändertaget tillägg på Götaplatsen samtidigt som det visar respekt för platsen som sådan.

ger ett förbättrat mikroklimat. Grönskan upplevs integrerad i gaturummet på ett elegant sätt och hela gaturummet upplevs publikt.

Föreslagna stora, sammanhängande växtbäddar med reningsfunktion och inblandning av biokol pekar på förslagsställarens förståelse för vegetationens livsbetingelser, vilket ses som positivt inför fortsatt arbete. Dagvatten hanteras medvetet och synliggörs genom ytliga rännor samt leds till växtbäddar för fördröjning och rening. Lind som huvudträd kan vara en möjlighet men *Tilia cordata* 'Rancho' kan upplevas för slätstruket på en modern paradgata.

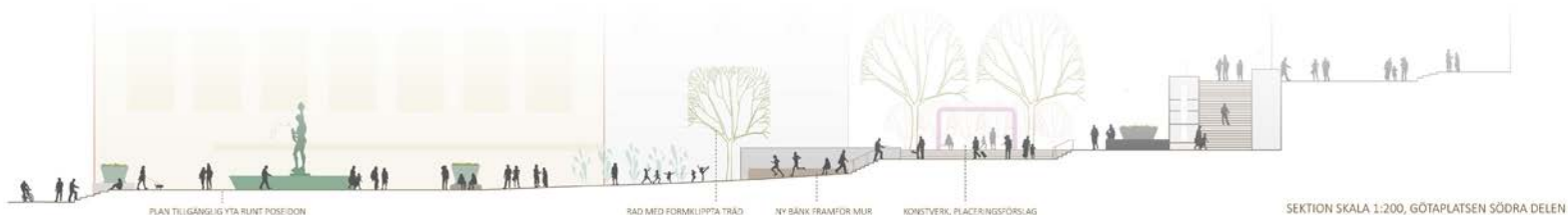
Tanken med en robust stomme med lång hållbarhet (träd, markmaterial, viss utrustning osv) som kompletteras med mer eller mindre tillfällig möblering, vegetation mm är ett lämpligt sätt att hantera utmaningen med att skapa en robust plats som samtidigt blir levande och föränderlig över tid.

Förslaget innehåller ett fint och omhändertaget tillägg på Götaplatsen samtidigt som det visar respekt för platsen som sådan. Trapplösningar vid platsen kring Poseidon samt vid Stadsteaterns och Konserthusets entréer fungerar väl. Ett vattenspel i mark är ett välbalanserat sätt att ge extra liv åt platsen och även bibehålla den stora öppna ytan när så krävs.

Förslaget innefattar ett gemensamt golv för hela gaturummet vilket är positivt, men ett tvärandigt formmotiv bör man kanske fundera över. Den trafikalt gemensamma ytan i mitten bedöms heller inte i detta utförande genomförbar och kommer att behöva vidareutvecklas.

AveNy gör en ansats till koncept för gatans uteserveringar, vilka kompletteras med fristående paviljongbyggnader, för i första hand restauranger, caféer och barer, men kan också ha en mångfunktionell användning. Greppet att integrera paviljonger med olika innehåll och funktioner i vegetationszonen bedöms kunna bidra med variation och viktiga målpunkter utmed gatan men i det fortsatta arbetet får man studera i vilka lägen och omfattning de kan genomföras ur bland annat ekonomisk och kommersiell utgångspunkt. I övrigt tar förslaget höjd för säkerställandet av de kommersiella värdena hela året.

Sammanfattningsvis skapar AveNy förutsättningar för en "Aveny för göteborgarna", där det finns något för alla. Kulturinstitutionerna är synliga men här finns även plats för det tillfälliga. En fortsatt paradgata med starkt rumslighet och med mat, nöjen, handel, och kultur som dragare.



PLAN TILGÅNGIG YTA RUNT POSEIDON

RAD MED FORMKLIPPTA TRÄD

NY BÄNK FRAMFÖR MUR

KONSTVERK, PLACERINGSFÖRSLAG

SEKTION SKALA 1:200, GÖTAPLATSEN SÖDRA DELEN

# Medskick till det fortsatta arbetet

Denna tävling utgör en upphandling av team för fortsatt arbete med en genomförandestudie GFS. I samband med detta kommer en stor mängd frågor som belysts i förslagen att behöva bedömas, avvägas och vidareutvecklas. Som medskick till detta arbete lämnar juryn några övergripande ställningstaganden:

- Den långsiktiga och robusta grundramen finns i förslaget, men "det lilla extra" i gestaltningen saknas, vilket behöver tillföras för att säkerställa Avenyn och Götaplatsens identitet.
- Förslagets möjligheter att inrymma aktiviteter av tillfällig karaktär behöver beaktas, gärna kopplade till konst och kultur.
- Föreslagna paviljonger utgör ett positivt och bra tillskott, men förutsättningarna för tillstånd, upplåtelse, ägande och ekonomi behöver klargöras.
- Vegetationen i förslaget behöver bearbetas, exempelvis avseende trädval och variation.
- Idén med ett gemensamt golv för hela stadsrummet är positivt, men visad trafikal lösning för spårområdet bedöms inte genomförbart, vilket behöver studeras, även om genomförandet av Avenyns mittandel inte ingår i detta projekt.
- Det är önskvärt att skapa en differentiering över gatans längd, bland annat för att möta de olika stadsmässiga och kommersiella förutsättningarna.
- Ett tydligt koncept som skulle tydliggöra konst och kultur saknas i förslaget. Därför blir det väldigt viktigt att fånga upp denna fråga i det parallella konstprojektet som pågår och integrera detta i det fortsatta arbetet
- Frågan om belysning har endast berörts översiktligt och behöver tas om hand i det fortsatta arbetet, t ex genom utarbetandet av en samlad ljusstrategi.



Förslagsställare:  
**White Arkitekter**

Medverkande White:

Paula Mackenzie, Gustav Jarlöv  
Niels de Bruin, Olle Lenngren  
Martin Eriksson, Kajsa Sperling  
Lisa Wistrand, Jonas Runberger  
Mohammed Ossama Gabrallah  
Daniel Hultman, Samuel Michaëlsson  
Annika Andersson, Jan Wikmark  
Åsa Söderhielm, Lily Duong

Externa:

Anders Kornstedt, Happy F&B  
Malin Dahlhielm, Spacescape  
Henrik Sjöman, SLU/GBT  
David Hermansson, GFS AB



## Alltid Inne - Alltid ute

### Bedömning

Alltid inne – Alltid ute har en bra analys och visar en förståelse för platsen som sedan inte återfinns i gestaltningen. Förslaget är nedtonat och själva konceptidén framgår inte helt klart i alla delar. Interaktiva kantzoner längs fasaderna är intressant men föreslagen gestaltning riskerar att upprätthålla dagens distans mellan fotgängare och fasader.

Ett gemensamt identitetsskapande golv kan fungera men behöver bättre möta upp krav på orienterbarhet. Det finns också en risk att det mönsterspel som bildas övertar Avenyn visuellt. Idéen att markera gatans entréer med fysiska valvbågar upplevs alltför bokstavligt. Det är oklart hur dessa kommer att fungera i stadsmiljön och dom riskerar att uppfattas aparta i sitt sammanhang. Här vore det att föredra att arbeta med markmaterial, vegetation och andra element som hör gaturummet till, för att markera entréer och dylikt.

Tillskapande av varierad vegetation utmed fasad kan bidra med ekosystemtjänster och förbättrat mikroklimat, men ger ett mycket brett gaturum med högt uppstammade alléträd däremellan. Idén med ett robust huvudträd med höstfärgskvalitet är god. Trädvalet med ekar är emellertid tveksamt och saknar motivering.

Förslaget har tagit fasta på Götaplatsens ursprungliga utbredning och återställer den till ett tidigare utseende.

Här föreslår man också lösa möbler och träd med tanken att skapa flexibilitet, vilket är en positiv tanke men bedöms svår att realisera. Valda sittmöbler upplevs generiska och spröda i sammanhanget och hade behövt kompletteras med en mer robust möblering för att möta mål kring hållbarhet och identitetsskapande.

Detta är det enda förslaget som tagit hänsyn till och aktivt hanterat gaturummets ljus som helhet, vilket är en viktig fråga. En kombination av fasadljus och ljus på långsgående promenadstråk tillsammans med ett minimum av vajermontage skapar rumslighet och ger ökad visibilitet upp mot Götaplatsen och konstmuseet. Skalan och funktionen i flankerande lyktbelysning känns också genomtänkt.

Föreslagna avstängningar av tvärgator bedöms inte realistiska med hänsyn till bland annat tillgängligheten. Förståelsen för de kommersiella förutsättningarna bedöms också som låg.

Förslaget omfattar också idéer om Avenyns förlängning ned till vallgraven, vilket är en intressant utvidgning av programmet. En aspekt som är intressant att ta med sig i det fortsatta arbetet.



Förslaget innehåller lösa möbler och träd med tanken att skapa flexibilitet.

Förslaget föreslår fysiska valvbådar för att markera gatans entréer.



## Förslagsställare:

**Bogl Aps**

Medverkande: Jens Linnet, Kamille Augustinus Hansson, Dominika Misterka, Nicolo Sclamp, Zala Dimc, Qinqing Xiao

Externa: Jimmy Norrman, Funkia  
 Anna Edvinsson, Funkia  
 Emma Norrman, Funkia  
 Pär Båge, Iterio  
 Lisa Lundström, Iterio  
 Axel Wilandh, Iterio  
 Sofie Bamberg, Paloma Design Studio  
 Jenny Loqvist, Paloma Design Studio  
 Magnus Tuvendal, Calluna  
 Björn Bergman, Svenska Stadskärnor



## Avenyns vardagliga högtidlighet

### Bedömning

Förslaget är väl genomarbetat med ett tydligt grepp. Det är spännande presenterat med suggestiva illustrationer. Det djärva konceptet är samtidigt förslagets svaghet då det brister i förståelse för platsen och Avenyns funktion.

Förslaget tar fasta på de tidigare förträdgårdarna med grönska och där plats för fotgängare och platsbildningar prioriteras.

Konceptet innebär att all busstrafik flyttas från Avenyn, vilket gör förslaget något svårt att jämföra med övriga. Omdisponeringen av hela gatusektionen till förmån för en park mitt i gatan motverkar Avenyns funktion och identitet som paradgata. Parken skulle skymma siktlinjerna mot Götaplatsen och vara en barriär mellan Avenyns fasader.

Förslaget med genomgående idé med cirklar som även kan innehålla olika funktioner är tydligt, men riskerar att ta överhand över befintliga kvaliteter i allt för stor grad, då Avenyn inte är cirklar utan linjära stråk. Man riskerar också att påverka orienterbarheten negativt.

Förslaget har förståelse för behovet att kunna förlänga säsongerna och beakta det Göteborgska klimatet. De föreslår paviljonger i tre storlekar men paviljongernas antal och storlek bedöms svåra att nyttja ur ett kommersiellt perspektiv.

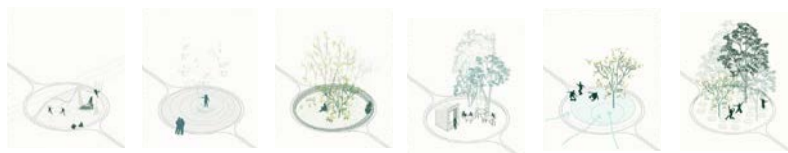
Götaplatsen bibehåller sin öppna yta vilket är ett sätt att respektera platsen medan man gör ett tillägg framför Poseidon med en 'vattenspegel'. Avenyns alléträd fortsätter upp på Götaplatsen och riskerar att skymma de kulturhistoriska viktiga fasaderna.

Då kraven på trafiksäkerhet, tillgänglighet eller framkomlighet, som är beskrivna i tävlingsprogrammet, inte uppnås bedöms förslaget svårt att genomföra ur ett trafikalt perspektiv.

Sammantaget bedöms inte Avenyns vardagliga högtidlighet utvecklingsbart utan att tappa förslagets helhetsidé.



Ett tillägg med vattenspegel föreslås nedanför Poseidon.



Förslaget innehåller en genomgående idé med cirklar som kan innehålla olika funktioner.

Förslagsställare:  
**BIG - Bjarke Ingels Group**

I samarbete med:  
Buro Hoppold Ltd  
Schul Landskapsarkitekter Aps

## Öppen Ridå

### Bedömning

Förslaget Öppen Ridå präglas starkt av en rad stadsrumskomplement i bland annat fasta parasoller/paraplyer och en rad tekniskt avancerade lösningar, liksom lösa möbler och träd. Paraplytemat är tänkt som ett övergripande grepp och kommer att dominera den visuella upplevelsen av gatan. En tydlig idé, men som bedöms ha begränsad koppling till platsens identitet och funktion som stadens paradgata. Tilläggen ger mer ett intryck av tillfälliga installationer och juryn anser inte att det är tillräckligt gediget för den här platsen.

Götaplatsen utformas med en mängd fasta skulpturelement/podier som inte bara omöjliggör en önskvärd flexibel användning av platsen utan också visar en brist på förståelse för platsen funktion. Podierna skulle – förutom att förhindra framkomligheten - bli ett hinder för andra aktiviteter på Götaplatsen som används för event och olika typer av offentliga sammankomster, konserter och vistelse mm.

Förslaget för fram tanken att "alla är skådespelare och publik", där olika scener i stadsrummet ska bidra till stadslivet och där offentliga platser ska ersätta uteserveringar. En övertro anas på det performativa och att man kan regissera verkligheten. Juryn bedömer detta koncept som svärgenomförbart, bland annat beroende på de kommersiella verksamheternas betydelse för området och dess förutsättningar, liksom möjligheten att lösa erforderlig tillgänglighet.

En tanke finns med gestaltning av korsningar med så kallade shared space-lösningar, vilka stadsmiljömässigt kan vara attraktivt, men som med tanke på trafikmängder mm bedöms olämpligt ur trafiksäkerhetssynpunkt.

Bitvis ges intryck av fin rumslighet längs fasaderna med planteringar och mycket grönt, men frågetecken uppstår hur detta fungerar gällande privat/offentligt. Samtidigt avslöjar illustrationerna en bristande förståelse för vegetationsbyggnad i gatumiljö med dess svåra förutsättningar för grönska och ekosystemtjänster. Vegetationen som tillförs ges en relativt smal avgränsad remsa i trädraderna, istället för att integreras i stadsrummet. Samnyttjande är en grundtanke för förslaget, men bedöms som orealistiskt.

Markmaterialet terrazzo kan vara mindre hållbart i den platspecifika kontexten, då betong tenderar att spricka vid sättningar och frost, särskilt när materialet är uppblandat med sten.

Sammantaget bedöms inte Öppen Ridå utvecklingsbart utan att tappa förslagets helhetsidé.



Götaplatsen utformas med en mängd fasta skulpturelement/podier.



Förslaget innehåller olika stadsrumskomplement av större och mindre format.



**Göteborgs  
Stad**