



# ***Cirkulära Göteborg och Sharing City***

## ***Slutrapport om resultat och erfarenheter***

*Uppdragsgivare:* Göteborgs Stads Leasing AB  
genom Nina Wolf, strategiansvarig cirkulär ekonomi för Göteborgs Stad.

*Författare:* Erica Svantesson och Saskia Tegnell, Friends of Gothenburg Innovation AB

December 2022

**FOG**

**Arbetet är utfört av:**

Friends of Gothenburg Innovation AB (FOG)

Erica Svantesson [erica@foginnovation.se](mailto:erica@foginnovation.se)

Saskia Tegnell [saskia@foginnovation.se](mailto:saskia@foginnovation.se)

**FOG - en kunskapspartner och kreativ utvecklingskraft**

Med hållbarhet som värdegrund och vår förmåga att leda förändring hjälper vi våra kunder att organisera, genomföra, utvärdera och förbättra processer och arbetssätt.

**Om rapporten**

Publicerad: December 2022

Beställare: Göteborg Stads Leasing AB

Faktaundersökning: Nina Wolf, Göteborg Stads Leasing AB

Foton: Elmrin & Thanner för FOG

# Innehåll

- Bakgrund
  - Uppdraget
  - Om Cirkulära Göteborg och Sharing City
  - Hur använda denna rapport?
- Resultat:
  - Resultat att läsa och använda direkt
  - Erfarenheter, exempel och medskick till strategiarbetet
- Nästa steg
- Metod

***Bakgrund***

# Bakgrund

## UPPDRAGET

- Bakgrunden till uppdraget är två uppdrag från Kommunfullmäktige som handlar om tillvaratagande av erfarenheter från projekten "Cirkulära Göteborg" och "Sharing City".
- Målet har varit att ta vara på goda, lärande exempel och resultat från projekten som kan stärka det fortsatta arbetet med strategin "Vi driver på utvecklingen av cirkulär ekonomi" från Göteborgs Stads miljö- och klimatprogram.
- Exempel på erfarenheter kan vara rapporter, guider, checklistor, arbetssätt, kompetens, kunskap, stadens roll, nätverk osv.



# Bakgrund

## OM CIRKULÄRA GÖTEBORG OCH SHARING CITY



## Cirkulära Göteborg

- Projekt och initiativ som finansierades av MIST-medel och Re:Source under **2016-2021**
- Genom åren del av olika förvaltningar inom Göteborg Stad med stark samverkan med näringsliv och andra aktörer i staden
- Fokus på **cirkulär ekonomi**
- **Nyckelord:** görande, bred samverkan internt och externt, näringsliv, nationell förebild

[Mer information](#)



## Sharing Cities Sweden

- Ett nationellt program 2017-2021 som till hälften finansierades av Viable Cities och till hälften av projektparterna själva.
- Demokrati- och medborgarservice projektledare och samordnare. Älvstranden Utveckling annan viktig part inom staden.
- Göteborg en av fyra "Sharing Cities" tillsammans med Stockholm, Malmö och Umeå.
- Fokus på **delningsekonomi**
- **Nyckelord:** mikroföretag, civilsamhälle, stadsutveckling, nationellt samarbete

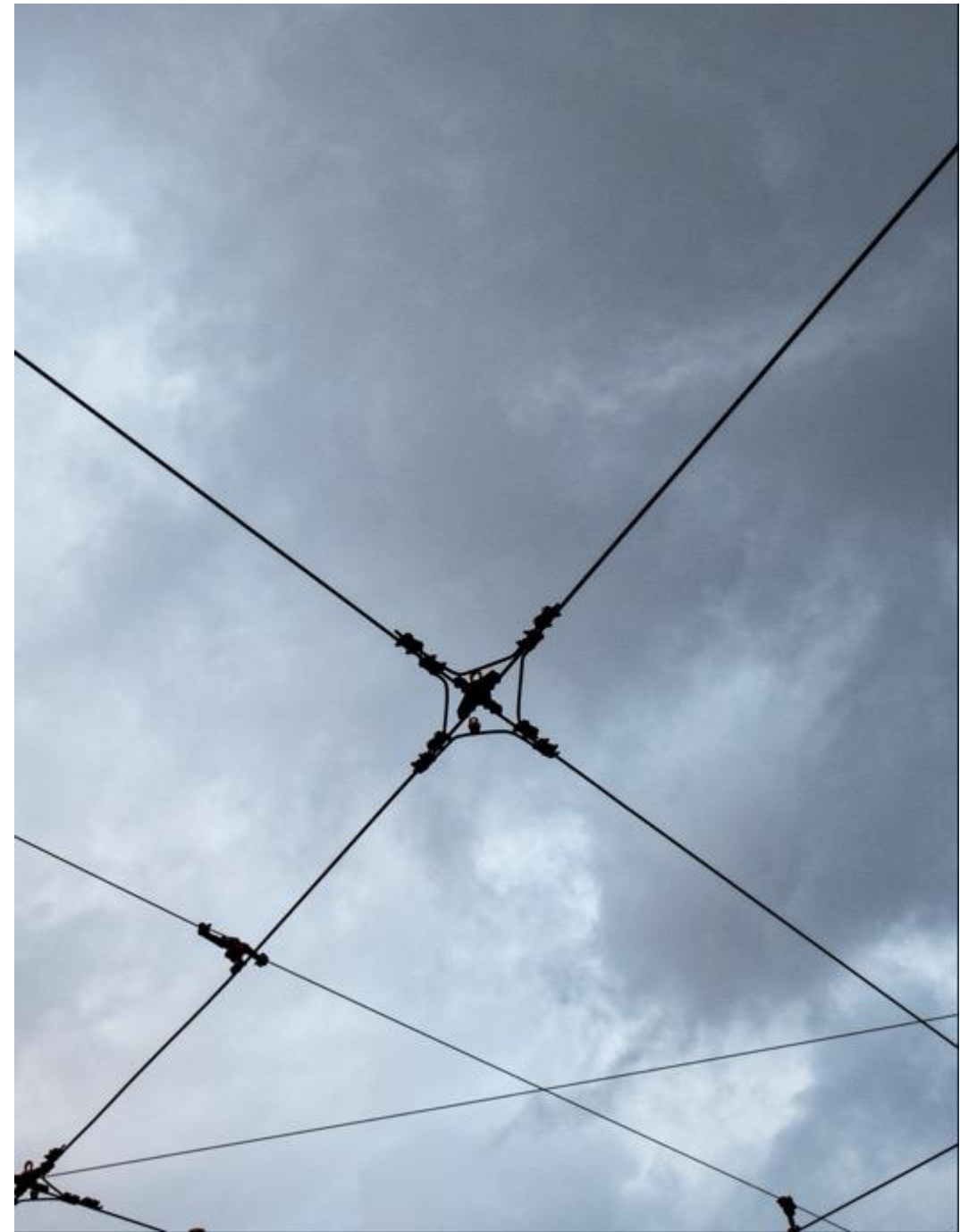
[Mer information](#)

**FOG**

# Bakgrund

## HUR ANVÄNDA DENNA RAPPORT?

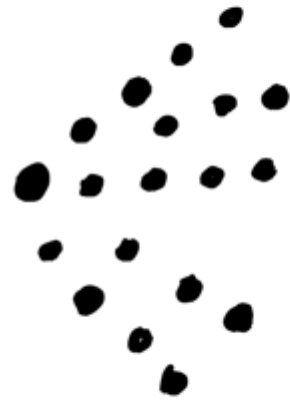
- Denna rapport är ett resultat av ett intervju- och analysarbete kopplat till de två initiativen som avslutades med en diskussion med strategigruppen för cirkulära Göteborg (se även metod-kapitel).
- Rapporten är tänkt att användas som arbetsmaterial och diskussionsunderlag för strategigruppen för att komma fram till förslag på hur erfarenheterna ska tas vidare.



***Resultat***



# Två sätt att tänka och agera kring att lära sig av resultat och erfarenheter



Spridning genom att KOPIERA:  
erfarenheten kan kodifieras och kopieras

Vi lyfter ett antal viktiga  
**resultat** att läsa och att börja  
använda **direkt**.



Spridning genom att ÖVERSÄTTA:  
erfarenheten i sig är inte det viktiga utan hur den  
översätts och används av andra aktörer

Vi lyfter ett antal viktiga  
**erfarenheter och**  
**medskick**.

# Resultat att läsa

MYCKET FRÅN PROJEKTEN FINNS DOKUMENTERAT – LÄS OCH ANVÄND DETTA

## Två viktiga slutrapporter:

### **Samarbete för ett cirkulärt Göteborg ([länk](#))**

Tips att fokusera på:

- Lista på knäckfrågor, utmaningar och målkonflikter och förslag på konkreta åtgärder
- Resonemang kring "vägval":
  - hur ska CE definieras (i förhållande till delningsekonomi),
  - ska fokus ligga mer på produktion än på energi och
  - inkludering av social hållbarhet i begreppet (doughnut economy)
- Omvärldsbevakning: andra städers planer för cirkulär ekonomi

### **Slutrapport Sharing City Göteborg ([länk](#))**

Tips att titta särskilt på kapitlen:

- Samhällsnytta och värdeskapande
- Stadens roll i delningsekonomi
- Affärsmodeller för delningsekonomi
- Användarperspektivet (enkät om Göteborgares inställning)
- Städer som testbäddar för hållbar utveckling





# Resultat att börja använda

MYCKET FRÅN PROJEKTEN FINNS DOKUMENTERAT – LÄS OCH ANVÄND DETTA

Några viktiga avtal, guider, aktiviteter och checklistor:

- Ramavtal för återbrukade möbler
- Möbelguide (som underlättar hur verksamheten ska agera cirkulärt vid inköp och avveckling)
- Handbok Fixotek ([länk](#))
- DelaMera (delade verktyg och annat via stadens bibliotek, se t ex [här](#))
- Handbok leksaksbibliotek ([länk](#))
- Redesign Safari (guidning och studiebesök för att se cirkulära lösningar)
- Utredning av minikretsloppspark (speciellt Hammarkullen)
- Utredning av större återbruksdepå med återbrukat byggmaterial
- Checklista för fastighetsägare att jobba med avfallsförebyggande och cirkulära åtgärder
- Re:Challenge: studentplattform för utvecklingsprojekt och utredningar (tillsammans med Miljöbron/Holohouse)
- Rapporten "Cirkulära mikroföretag", Konsument- och medborgarservice, Göteborgs Stad 2021 ([länk](#))
- Rapporten "Dags att bygga och riva cirkulärt", Cirkulära Göteborg, 2020 ([länk](#))



# Erfarenheter att ta vidare i strategiarbetet

PROJEKTEN HAR GETT UPPHOV TILL VIKTIGA ERFARENHETER OCH INTRESSANTA EXEMPEL – LÄR FRÅN DESSA

## Kraft i och intresse för temat



- Båda initiativen har visat på stort intresse för cirkulär ekonomi och kraft att arbeta med temat

## Helhetsperspektiv och prioriteringsförmåga



- Helhetsperspektiv ger olika sätt att prioritera i olika skeden.

## Legitimt utrymme att samverka och djupdyka



- Initiativen som testbäddar har skapat plats för fokuserat arbete inom cirkulär ekonomi.

## Extern finansiering ökar takten



- Extern finansiering har varit en förutsättning för båda initiativen.

## Partnerskap och nätverk



- Båda initiativen har skapat starka partnerskap och nätverk på olika sätt.

## Ny praxis inom kärnverksamheten



- Ramavtal för återbrukade möbler har tagits fram och är ny praxis inom kärnverksamheten för staden.

## Potential i lokala aktörer och värdekedjor



- Lokala aktörer som Leksaksbiblioteket, Smarta Kartan, Grow Gothenburg har kunnat hitta en tydligare plats i staden.

## Slagkraftig kommunikation



- Namnsättning, logga, slagkraftiga motto har fungerat som katalysatorer i arbetet.

## Policyutveckling



- Policymässiga hinder i form av moms lagstiftning kopplat till delade lokaler har identifierats och tagits vidare nationellt.



## Kraft i och intresse för temat

*På vilka sätt kan ni bygga vidare på denna kraft?*

- Båda initiativen har visat på stort intresse för cirkulär ekonomi och kraft att arbeta med temat

### Mer om erfarenheten

- Stort och växande intresse för cirkulär ekonomi i samhället och för initiativen
- Kraft och engagemang hos medarbetare, partners och kringliggande initiativ som arbetar med temat
- Cirkulär ekonomi: där är delningsekonomi och sociala frågor en viktig del (se till exempel slutsats från Samarbete för ett cirkulärt Göteborg där doughnut economy lyfts som en viktig tankemodell)

### Medskick för att driva detta vidare

- Bygg vidare på den innovationskraft och det engagemang som finns i cirkulär ekonomi och delningsekonomi!
- Bygg in (delar av) konceptet delning i arbetet med cirkulär ekonomi



## Helhetsperspektiv och prioriterings- förmåga

*Hur gör ni detta i strategiarbetet?*

- Helhetsperspektiv ger olika sätt att prioritera i olika skeden

### Mer om erfarenheten

- Att elda på där det finns glöd har varit framgångsrikt inom ramen för initiativen.
- Uppskalning och vidareutveckling av arbetet kräver mer analys av helheten för att se vad som bör prioriteras och var störst effekt kan skapas.
- Att jobba där det ger effekt underlättar kommunikation och stärker legitimiteten.

### Medskick för att driva detta vidare

- Materialflödesanalys behöver göras för att få tydlighet i var det är viktigt att fokusera insatser (för hela staden, inte bara organisationen)
- Materialflödesanalys kan kompletteras med resursinventering (inklusive byggnader och lokaler), energiflödesanalys och var det finns potential för socialt värdeskapande (arbetstillfällen osv).



## Legitimt utrymme att samverka och djupdyka

*På vilka sätt kan ni skapa detta i  
strategiarbetet?*

- Initiativen som testbäddar har skapat plats för fokuserat arbete inom cirkulär ekonomi

### Mer om erfarenheten

- Områdena är relativt nya, komplexa och förändras snabbt: svårt att förutsäga och viktigt att få lov att testa och misslyckas. Normförskjutning tar tid och behöver få ta tid. Temat kräver samverkan.
- Effekter av att ha haft detta utrymme: **drivit på regional och nationell nivå** (delegationen för cirkulär ekonomi), **deltagande i andras projekt** (exempel Kretslopp och vatten, IVL, KTH, Masthuggskajen), **utrymme att undersöka specifika frågor** (ex cirkulära ytor, storstadsöverenskommelse, cirkulära mikroföretag), plats för att **ta initiativ** till möten, föreläsningar och workshops på specifikt tema, plats att kanalisera interna idéer och utveckla och **hjälpa för externa initiativ** hitta rätt inom staden
- Genom att jobba med testbäddar skapas plats att testa, utvärdera och utveckla.

### Medskick för att driva detta vidare

- Låt strategiarbetet vara en gemensam plattform och plats dit många kan koppla sitt arbete med temat.
- Hitta sätt att driva eller delta i testbädd(ar) för att fortsätta ha utrymmet som behövs för att samverka och djupdyka i cirkulär ekonomi. Exempelvis starta ett eller flera större initiativ i stadsmiljön.



**Extern finansiering  
ökar takten**

***Hur vill ni använda extern finansiering i  
strategiarbetet?***

- Extern finansiering har varit en förutsättning för båda initiativen

#### **Mer om erfarenheten**

- Extern finansiering har varit avgörande för att driva de (nya) frågor som projekten har pekat på.
- Både finansiering internt (MIST-medel) och externt (Re:Source, Vinnova).
- Cirkulära Göteborg hade möjlighet att drivas stadenövergripande från olika förvaltningar och på olika sätt under 2016-2020.

#### **Medskick för att driva detta vidare**

- Sök extern finansiering för att ge förutsättningar för att fortsätta driva projekt och initiativ kopplat till strategiarbetet.
- Se på kopplingen till strategin "Vi arbetar strategiskt med finansiering för ökad takt i omställningen"





## Partnerskap och nätverk

*Vilka partnerskap och nätverk kommer bli viktiga i ert arbete med att ta fram och utföra strategin?*

- Båda initiativen har skapat starka partnerskap på olika sätt.

### Mer om erfarenheten

- Sharing City: tätt samarbete med ett 15-tal partners.
- Viktig samverkan och utbyte med de andra städerna inom Sharing Cities Sweden (Malmö, Umeå och Stockholm) och med andra städer runt om i världen som profilerade sig som Sharing Cities.
- Cirkulära Göteborg: 150 aktörer som arbetat fram "samverkan för ett cirkulärt Göteborg"
- Nätverk kostar att bygga upp. Ta vara på det värde som skapats!

### Medskick för att driva detta vidare

- Ta vara på och bygg vidare på dessa nätverk. De är värdefulla!
- Jobba aktivt med hur faktiskt nyttja nätverk för att växla upp, rådfråga och testa
- Önskemål att skapa en gemensam lokal cirkulär roadmap i samarbete mellan näringsliv, staden, akademien och civilsamhället.



## Ny praxis inom kärnverksamheten

*I vilka andra sammanhang behöver detta komma till? Hur kan det bli en del av strategiarbetet?*

- Ramavtal för återbrukade möbler har tagits fram och är ny praxis inom kärnverksamheten för staden.

### Mer om erfarenheten

- Inom Cirkulära Göteborg har ett ramavtal för upphandling av återbrukade möbler tagits fram.
- Var ett intensivt arbete och många vändor innan det var framme – mycket att lära av här!

### Medskick för att driva detta vidare

- Börja använda ramavtalet för återbrukade möbler! Skapa tydligare kundresa, gör det svårt att köpa nytt.
- Fortsätt jobba med kompetens inom upphandling och inköp för att möjliggöra att bli den cirkulära kunden.



## Aktivera potential i lokala aktörer och värdekedjor

***Hur kan ni ta tillvara på potentialen i ideella såväl som kommersiella cirkulära aktörer?***

- Lokala aktörer som Leksaksbiblioteket, Smarta kartan, Grow Gothenburg har fått möjlighet att växa och hitta en plats i staden.

### Mer om erfarenheten

- Lokala, mindre aktörer fick stöd och möjlighet att utveckla sin verksamhet
- Mindre nystartade företag och initiativ inom cirkulär ekonomi har ofta andra behov än i andra sektorer. Mer värdedrivna – behövs därför terminologi som är anpassat till det. Exempelvis fokus på annat än bara lönsamhet och affärsmodeller.
- Stödsystemen som finns inom staden idag passar inte för alla dessa initiativ och projekt.

### Medskick för att driva detta vidare

- Skapa tydligare stödsystem för cirkulära mikroföretag och civilsamhälle och process som hjälper dem hitta rätt (*nyttja aktörer i näringslivsstödsystemet som tex Companioon, Connect m fl*)
- Skapa företagslots för cirkulära företag (exempel Umeå) och civilsamhälleslots för medborgardrivna initiativ inom cirkulär- och delningsinitiativ.
- Här finns tillväxtpotential, innovationsmöjlighet och—kraft samt möjlig arbetsmarknad att utveckla



## Slagkraftig kommunikation

*Hur kan ni fortsätta med detta?  
Vad innebär det?*

- Namnsättning, logga, slagkraftiga motto har fungerat som katalysatorer.

### Mer om erfarenheten

- Namnet Cirkulära Göteborg hänger kvar, är enkelt och inkluderande.
- Enkla och slagkraftiga motto har haft starkt genomslag.
- Samtidigt viktigt att också ta tid till hitta sätt att kommunicera om vad cirkulär ekonomi är och innebär. Att visa goda exempel, t ex genom ReSafari, har varit ett viktigt sätt att kommunicera och höja kunskapen.

### Medskick för att driva detta vidare:

- Behåll varumärket Cirkulära Göteborg och integrera konceptet delning, effektivare resursanvändning, ökad användningsgrad och lärdomar från Sharing City i det.
- Internkommunikation och utbildning om cirkulär ekonomi är viktigt att fortsätta med. Koppla kommunikation som riktar sig direkt till vad invånarna vill/behöver veta till strategin Leva Hållbart.
- Var en del av den allmänna debatten genom att kommunicera vad ni gör och visa på interna och externa exempel.
- Bredda kommunikationen till att cirkulär ekonomi inte bara ger effekt på materialanvändning utan även har en social och ekonomisk effekt (tillgång för fler, tillväxt i lokala företag, jobbskapande...)



## Policyutveckling

*Vilka policys kräver utveckling eller förändring för att nå hela vägen med strategin?*

- Policymässiga hinder i form av moms­lagstiftning kopplat till delade lokaler har identifierats och tagits vidare nationellt.

### Mer om erfarenheten

- Moms pekades ut som viktigt policyhinder i arbetet med delning av lokaler som verktyg för att skapa levande gatuplan i Masthuggskajen.
- Policy­lab­b: resulterade i nationellt samtal om moms­lagstiftning kopplat till delade lokaler.
- Det finns nu ett lag­för­slag från Skatteverket om att ändra lagen (men inget aktivt arbete).
- Juridisk kompetens var oerhört viktigt i policy­lab­bet.

### Medskick för att driva detta vidare

- Tryck på för att se till att lag­för­slaget tas vidare (till utredning eller förändrad lagstiftning).
- Fortsätt involvera juridisk kompetens – det är en viktig möjliggörare!

# Det som det behövdes mer av...

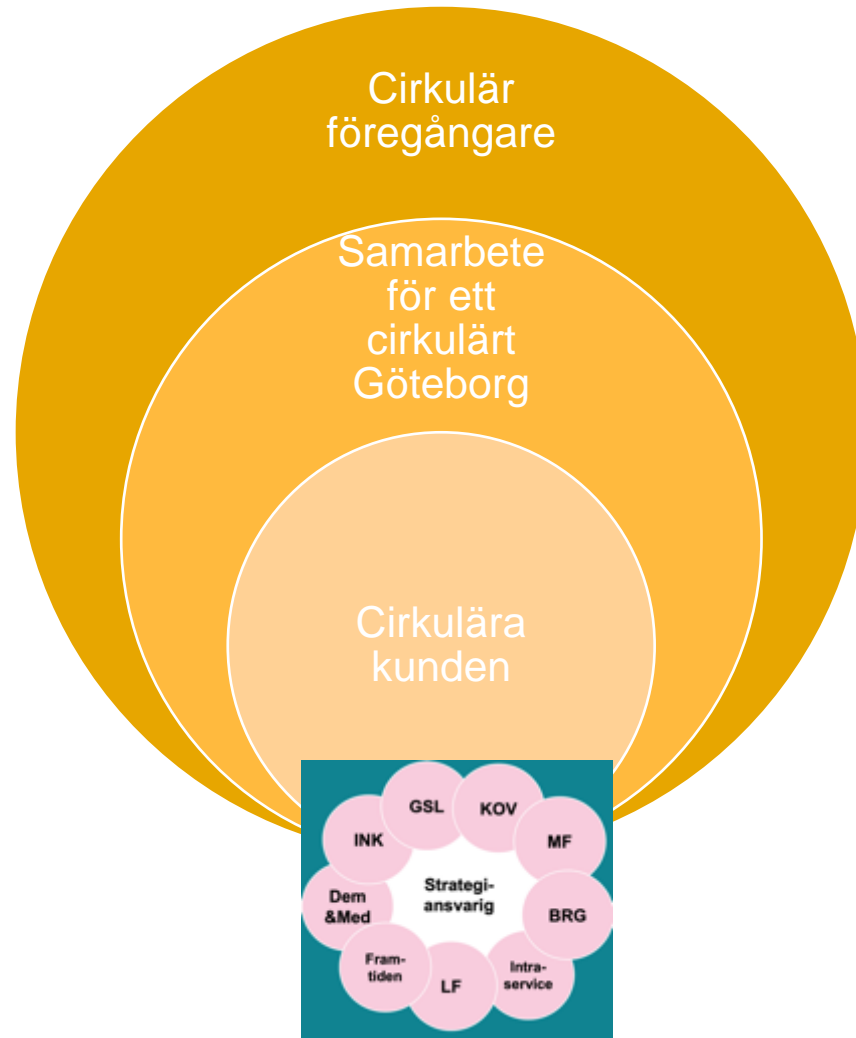


*Vad behöver ni för att ni säkerställa detta i strategiarbetet?*

- Mandat och förankring av arbetet för att säkra tid och resurser och för att erfarenheter och resultat ska tas till vara i den ordinarie organisationen.
- Vision för arbetet – en tydlig riktning för vad arbetet ska leda till.
- Långsiktighet i arbetet – det tar tid och måste få ta tid att ändra praxis, utreda nya frågor och utmaningar, bygga och sprida ny kunskap osv.
- Olika kompetenser behöver inkluderas i arbetet för att hitta vägar och lösningar som fungerar – ekonomi, juridik, inköp och upphandling och kommunikation
- Tydligare landningsplatser i den ordinarie verksamheten för resultat som arbetet ger upphov till och utrymme för lärande.

# Sammanfattning av medskick

DE VIKTIGASTE MEDSKICKEN OCH KOPPLINGEN TILL DELSTRATEGIER OCH CIRKULÄRA MÅLBILDER



**Driv på policyutveckling (ex kopplat till moms och delade lokaler)  
Hitta ett sätt att driva eller vara en del av testbädd(ar)/pilotprojekt**

**Ta vara på och bygg vidare på nätverk som skapats  
Gör lokal cirkulär roadmap i samarbete med aktörer i staden  
Skapa tydligare stödsystem för mindre initiativ och projekt inom cirkulär ekonomi  
Skapa företagslots för cirkulära företag och civilsamhälleslots för medborgardrivna initiativ inom cirkulär- och delningsinitiativ.  
Ta vara på den lokala tillväxtpotentialen som cirkulär ekonomi innebär**

**Hitta sätt att få högre användning av ramavtal för återbrukade möbler  
Internkommunikation och utbildning om cirkulär ekonomi**

**Bygg vidare på den innovationskraft och det engagemang som finns  
Låt strategiarbetet vara en gemensam plattform och plats att arbeta med temat  
Involvera kompetenser (juridik, ekonomi, kommunikation, inköp och upphandling)  
Sök extern finansiering och titta på koppling till finansierings-strategin  
Gör materialflödesanalys och kom fram till sätt att prioritera  
Behåll varumärket Cirkulära Göteborg**

**FOG**

***Nästa steg***



# Nästa steg: lärplaner och handlingsplaner

**LÄRPLANER:** diskutera frågan som är ställd vid varje erfarenhet och gör en lärplan för att ta erfarenheten vidare.

Vem ska lära av detta?	Individ, del av organisation, hel organisation eller en grupp av organisationer?
Varför är det viktigt?	Vad för effekt kan det ha?
Vad lära?	Vad är det som ska läras egentligen? Är det inom nuvarande ramar eller handlar lärandet om att skapa nya förutsättningar?
Hur lära?	Reflektion själv i handling eller tillsammans med andra? Planerat eller spontant lärande?
Var lära?	Inom givna organisatoriska gränser eller över olika gränser? I vilka arenor, möten eller sammankomster? Behövs det nya arenor?
När lära?	Vid särskilda händelser eller hela tiden? Nu eller i framtiden? Under pågående process eller efteråt?

**HANDLINGSPLANER:** gör en handlingsplan för medskicken kopplade till varje erfarenhet.

Vem behöver ta med sig detta?	Ni som strategi, någon av era förvaltningar, någon del av staden, någon annan
Hur ska det ske?	Hur ska ni ta det vidare som strategi eller hur landar det hos den som behöver ta hand om medskicket
När?	Är det nu direkt eller senare, koppla till exempel till er plan till 2030.

***Metod***

# Metod

Arbetet har fokuserat på följande aktiviteter:

- Genomläsning av huvudrapporter och relevanta delrapporter
- Intervjuer med nyckelpersoner inom Cirkulära Göteborg och Sharing City
- Sammanställning av resultat
- Fokus på det som kan tas med i strategiarbetet
- Workshop med strategigruppen
- Sammanfattning i rapport

**TACK!**

FRIENDS OF GOTHENBURG INNOVATION AB  
Järntorgsgatan 12-14  
413 01 Göteborg  
[www.foginnovation.se](http://www.foginnovation.se)

**FOG**