



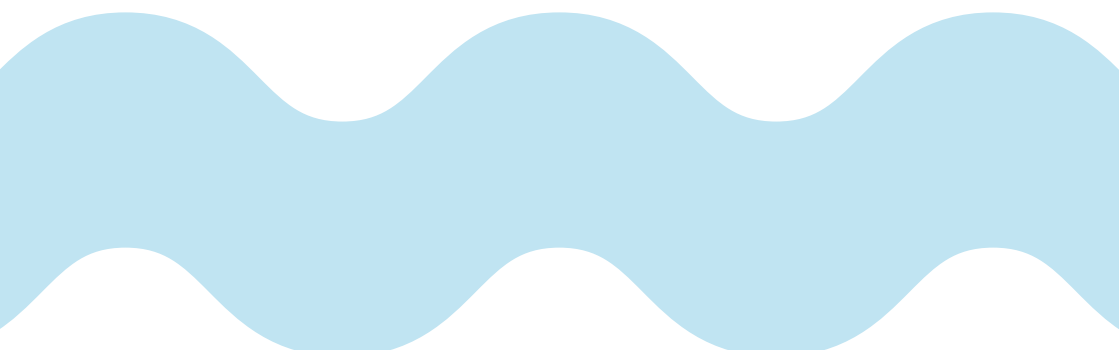
Till dig som har ett lättryckavlopps- system - LTA

Den här informationen är för dig som har ett lättryckavloppssystem, även kallat lätt trycksatt avlopp, och förkortat LTA, anslutet till ditt hus.

Varför behövs ett lättrycksavlopps-system?

När en fastighet ligger i ett område där avloppsvattnet inte av egen kraft rinner bort från fastigheten utan måste pumpas bort, krävs det ett lättrycksavloppssystem - LTA - med pumpar för att få bort avloppsvattnet.

Så kan till exempel vara fallet om det är svårt att få ner avloppsrör till ett frostfritt djup, om fastigheten ligger i motlut eller om det är bergigt.



Hur fungerar ett vanligt avloppssystem?

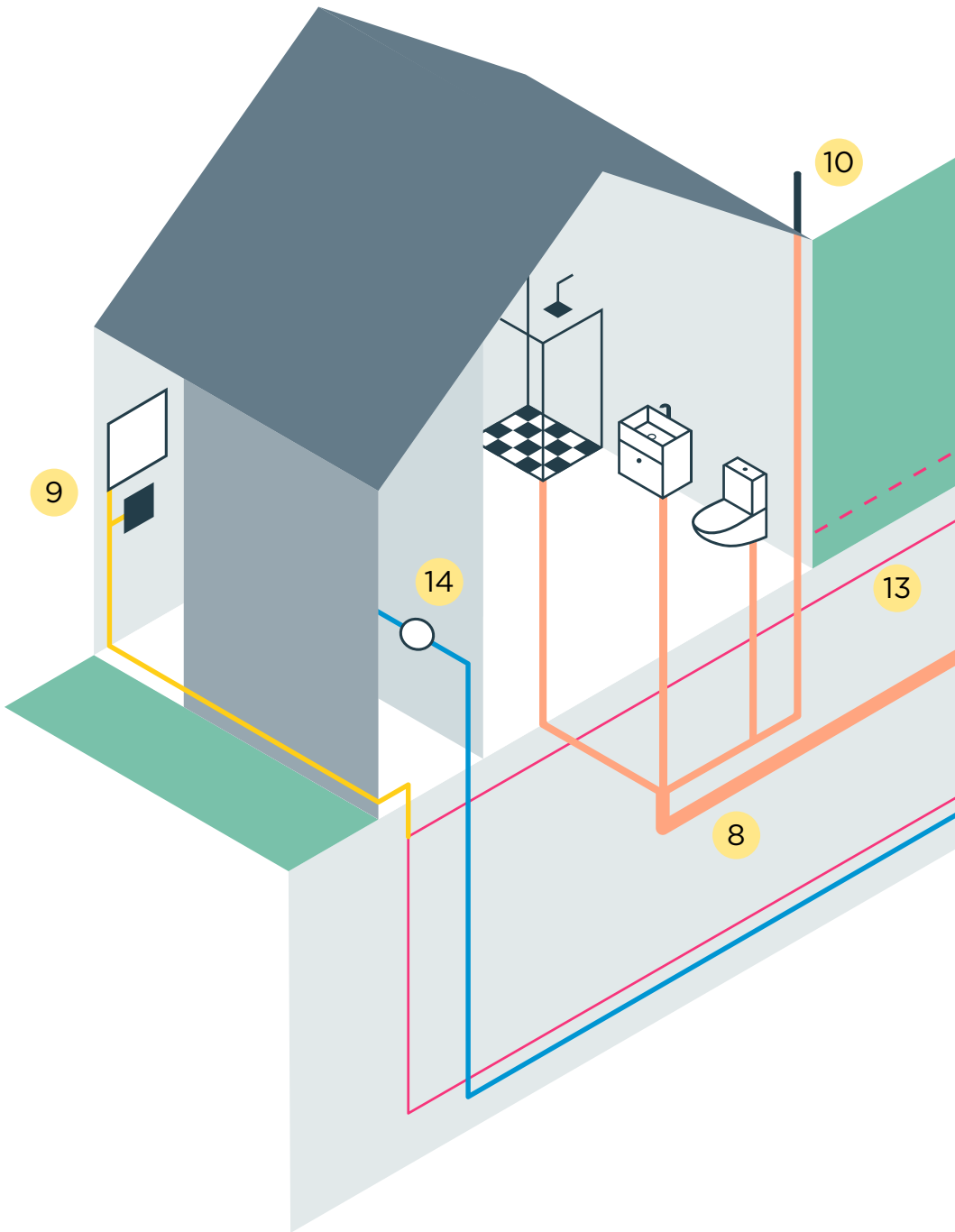
Att bygga ett avloppssystem med självfall är det vanligaste och mest kostnadseffektiva sättet. Ett traditionellt självfallssystem har oftast rör med stor diameter (150–600 mm) och med kontinuerlig lutning till nästa pumpstation.

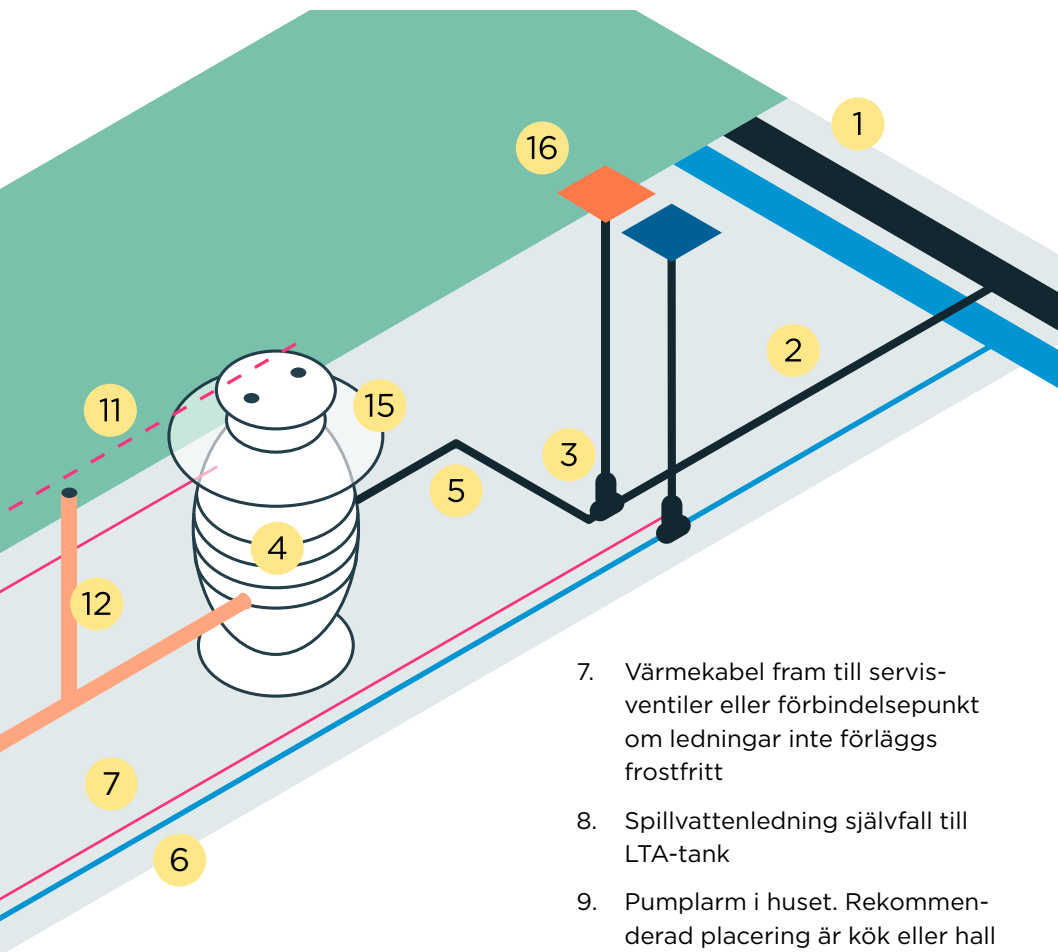
Självfallssystemet har stor kapacitet men har inte så mycket utrustning att underhålla. Det kräver dock att vi gör fler arbeten med kommunala ledningar och pumpstationer utanför fastigheten.

Så här fungerar ditt LTA-system

När inte självfallssystem klarar att få bort avloppsvattnet kan det behövas LTA-system. Det är pumpstationer, oftast en per fastighet, som i de flesta fall placeras inne på fastighetens tomt i anslutning till de byggnader som systemet ska betjäna. Det består också av klenrörsledningar (40–110 mm) som läggs strax under frostfritt djup eller, om det är grundare, med isolering och värmekabel för att förhindra att ledningen fryser. Rören läggs på ett och samma djup längs hela markytan och följer ytans kontur.

När avloppsvattnet från huset når systemets pumpbrunn via en självfallsledning, pumpas det ut i det kommunala ledningsnätet för att sedan renas i reningsverket.





Så här kan ett standard-system se ut

1. Kretslopp och vattens huvudledningar
2. Servisledningar för dricksvatten och tryckavlopp
3. Förbindelsepunkt med servisventiler
4. LTA-tank med pump
5. Trycksatt spillvattenledning
6. Vattenledning
7. Värmekabel fram till servisventiler eller förbindelsepunkt om ledningar inte förläggs frostfritt
8. Spillvattenledning självfall till LTA-tank
9. Pumplarm i huset. Rekommenderad placering är kök eller hall
10. Avluftning
11. Nivålinje. Överkant på lock under golvnivå
12. Spolbrunn
13. Femledarkabel för elmatning till pump och larm
14. Vattenmätare i uppvärmt och åtkomligt utrymme
15. Markisolering
16. Dubbelbetäckning med avstängningsventiler

Vem ansvarar och vem bekostar vad?

Kretslopp och vatten godkänner placeringen av pumpbrunnen i samråd med fastighetsägaren så att pump och pumpbrunn blir tillgänglig för spol- och kranbil och att det går att göra felsökning vid driftstörning. Fastighetsägaren är ansvarig för ledningsdragningen fram till pumpbrunnen och till förbindelsepunkten (den punkt där fastighetens avlopp möter det kommunala avlopps nätet), som ligger 0,5 m utanför tomtgränsen.

Kretslopp och vatten äger och har ansvaret för pumpstationen (pump och pumpbrunn). Du som fastighetsägare bekostar och ansvarar för att pumpen har elförsörjning, att det finns uppvärmning om det behövs, och att servisledning från fastighet ut till förbindelsepunkten blir installerad. Som fastighetsägare ansvarar du för att vägen fram till pumpbrunn är skottad och framkomlig för personal och fordon. Är ditt LTA-system kopplat till självfallsnätet så har du ansvaret även för pump och pumpbrunn.

Alla elinstallationer som behöver göras ska du som är fastighetsägare ordna och bekosta. I ABVA – Allmänna bestämmelser för brukandet av den allmänna VA-anläggningen – punkt 14, Avledning genom LTA-system, står det att ”Fastighetsägaren bekostar pumpenhetens elförsörjning samt erforderliga anordningar för att sammankoppla pumpenheten med fastighetens installation”. Elinstallation ska göras av behörig elektriker och följa Kretslopp och vattens anvisningar. Fastighetsägaren skall fortlöpande se till anordningen och skydda den mot skada samt vid behov svara för dess elförsörjning enligt vattentjänstlagen §20.

Det är endast vatten som kommer från toalett, dusch, handfat, diskbänk, diskmaskin och tvättmaskin som får kopplas in på ledningen. Kretslopp och vatten äger pump och pumpbrunn och har därmed ansvar för dem eftersom de tillhör spillvattensystemet. Dock har du som använder systemet underhålls-

plikt gällande hur pumpgruppen ser ut. Vi rekommenderar att du spolat rent pumpbrunnen från till exempel fett när det behövs, men minst 1-2 gånger per år. Passa på att testa larmet samtidigt. Saknar du larm så erbjuder Kretslopp och vatten dig en larmenhet, installationen ombesörjer du själv.

Även om Kretslopp och vatten äger pumpen innebär det inte att Kretslopp och vatten per automatik bekostar reparation om den går sönder.

Du som fastighetsägare är skyldig att följa föreskrifterna i ABVA. Om pumpen går sönder på grund av den hanteras felaktigt är det du som får stå för kostnaderna. Visar det sig att vår personal åkt på larm som orsakats av felaktig hantering kommer vi att ta ut en avgift för detta.



För Kretslopp och vatten gäller detta

- » Vi godkänner placeringen av LTA-anläggningen.
- » Vi tillhandahåller pumpstationen med pumpbrunn, larm och eventuellt apparatskåp.
- » Vi sätter pumpen i drift och funktionstestar den när den monterats.
- » Vi äger pump, pumpbrunn och övervakningsskåp.
- » Vi avhjälpel fel på pump och övervakningsskåp.

För fastighetsägaren gäller detta

Det här gäller för dig som fastighetsägare när du ska installera en LTA-anläggning:

- » I samråd med Kretslopp och vatten väljer du var pumpbrunnen ska placeras.
- » Du ser till att schaktgrop för anläggningen blir grävd och återställd.
- » Du ser till att ledningar mellan fastigheten och förbindelsepunkten blir dragna.
- » Du ser till att ansluta elledning från fastigheten till pumpbrunn, övervakningsskåp och eventuellt också värmekabel.

Det här gäller för dig som fastighetsägare när du ska sköta din LTA-anläggning:

- » Du bekostar elförbrukningen och driften av pumpstationen och larmet.
- » Du bekostar den service och reparation som krävs för att återställa anläggningen om den används eller hanteras fel (enligt ABVA).
- » Du sköter tillsynen av pumpstationen och larmet enligt pumpleverantörens instruktioner.
- » Du ser till att anläggningen alltid är åtkomlig för Kretslopp och vattens personal.

Följ alltid de råd och anvisningar som finns i ABVA.

Är pumpstationen av någon anledning avstängd, till exempel om det är driftstopp, ska du varken spola i toalett, dusch, badkar, handfat eller diskho eftersom det kan leda till översvämning och vattenskada.

Tänk på att!

Brunnslocket och tillgänglighet

Locket till brunnen för pumpen får inte väga mer än 20 kilo och det måste sticka upp 20 centimeter över markytan. Inom en radie av cirka 1,5 meter från brunns mitt ska markytan vara horisontell eller luta något utåt från brunnen. Vatten ska alltså inte kunna rinna in mot locket från marken. Ytan vid brunnen ska vara fri från grövre växtlighet och inget får byggas där eftersom den ska vara lätt att komma åt för felsökning.



Pumpstation och tillgänglighet

Pumpstationen måste vara tillgänglig för reparation om det skulle uppstå fel. Det måste finnas en farbar väg för våra fordon fram till fastigheten. Vägen ska även vara skottad. Platsen ska vara lättillgänglig från vägen och får inte byggas för. Om det är längre än 15 meter från farbar väg till pumpbrunnen, ansvarar fastighetsägaren för att det finns rör eller slang på plats som kan användas. Om pumpstationen är placerad otillgängligt gör vi en arbetsmiljöbedömning för hur den ska hanteras.

Larm

Pumpstationen och dess larm kopplas till fastighetens elinstallation. I stationer installerade efter 2018 ska larmet vara placerat i fastigheten så att det går att se eller höra när det larmar. I äldre stationer kan det sitta en lampa monterad på elskåpet som visar om det är fel på stationen. Saknas larm kan Kretslopp och vatten tillhandahålla detta. Alternativt byta ut larmenhet. Fastighetsägaren kan mot uppvisande av kvitto få ersättning upp till 1500 kronor.

Inget fett i avloppet

I Sverige har vi sedan 2024 en ny lag som säger att du inte får spola ned fett efter matlagning i avloppet. Mindre fettrester från stekpannan torkar du bort med hushållspapper, vilket du sedan slänger i den bruna papperspåsen för matavfall. Får du däremot mycket överblivet matfett håller du detta i ett tomt mjölkpaket med skruvkork. Paketet slänger du sedan i soporna.



Vad får spolans ner?

Endast toalettpapper och det som passerat genom din kropp får spolans ner i avloppet. I ABVA står det att fastighetsägare inte får tillföra vätskor, ämnen eller föremål som kan skada ledningsnätet eller dess funktion, reningsprocessen i avloppsreningsverken, kvalitén på avloppsslammet eller tillföra ämnen som på annat sätt kan medföra skada eller olägenhet.

Frånvaro

Har du ett sommarboende med LTA-system som du planerar att inte använda under en längre tid, kan det vara bra att spola igenom ledningarna. Det gör du genom att fylla upp brunnen 2-3 gånger med vatten motsvarande vad som ryms i ett badkar. Det förhindrar att det bildas sediment som kan orsaka stopp.



Om det blir stopp

Blir det akut fel på din LTA-pumpstation ska du kontakta Kretslopp och vattens driftcentral på 031-368 27 00.

Har pumpen stannat, se först över dina säkringar och jordfelsbrytare, så att ingen av dem har löst ut och påverkat pumpenheten. Kontrollera om grön lampa lyser i övervakningsskåpet. Lyser det rött är det något som är fel.

Läs mer

På goteborg.se kan du läsa mer om vad du får och inte får spola ned i toaletten.

Klicka dig in under

Bygga, bo och leva hållbart > Vatten och avlopp > Avlopp > Lätt trycksatta avlopp - LTA-pump.

Du kan även skriva "LTA" i sökrutan på goteborg.se.

Kretslopp och vattens kundservice

Telefon: 031-368 27 00

E-post: kundservice@kretsloppochvatten.goteborg.se