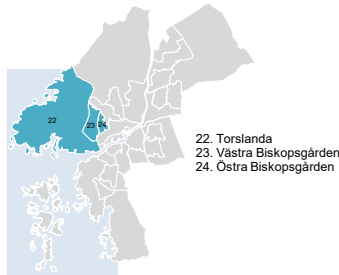


Befolkningsprognosen förklarad VÄSTRA HISINGEN

I de kustnära områdena finns småhus och områden med lantlig karaktär medan östra delen består av flerbostadshus och Göteborgs nyare hamnområden.



Kommande femårsperiod förväntas:

- Nästan 500 fler barn i grundskoleåldrarna
- Antal personer 75–84 år ökar med 300

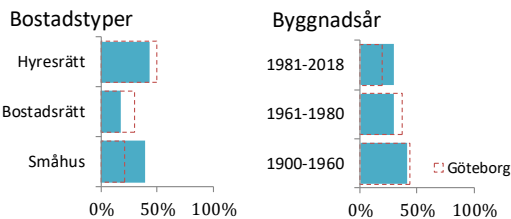
VÄSTRA HISINGEN – från villor till höghus

Stadsdelen består av två områden, Torslanda och Biskopsgården. Torslanda som domineras av småhusbebyggelse, ligger vid havet och är avskilt från övriga Göteborg. Flerbostadshusområdet Biskopsgården är sammanväxt med bebyggelsen på centrala Hisingen.

Skillnaderna mellan de två områdena syns tydligt i befolkningsstruktur och i flyttmönster. Andelen barnfamiljer är högre i Torslanda, medan andelen äldre och ungdomar är högre i Biskopsgården. Biskopsgården har en stor inflyttning från utlandet. Medan inflyttningen till Torslanda kommer nästan uteslutande från övriga Göteborg.

BOSTADSSTRUKTUR

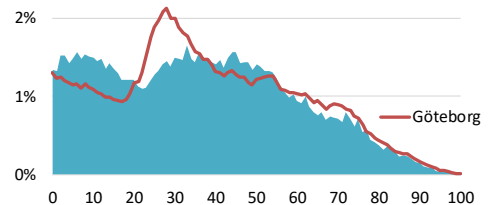
Antal bostäder: 22 812



Västra Hisingen består av två olika typer av områden. Torslanda domineras av småhus, där många är byggda efter 1980. Biskopsgården domineras å andra sidan av flerbostadshus, byggda under miljonprogramtiden och åren strax innan.

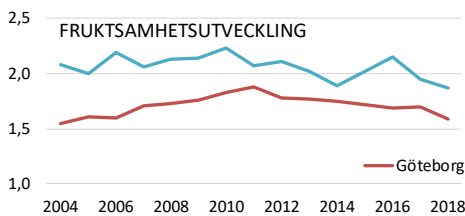
BEFOLKNINGENS ÅLDERSSTRUKTUR

Folkmängd 2018: 56 656



Västra Hisingen är en stadsdel med en hög andel barn och färre unga vuxna än kommungenomsnittet. Antelen äldre personer över 65 år är lägre än i Göteborg som helhet.

FÖDDA OCH FRUKTSAMHET

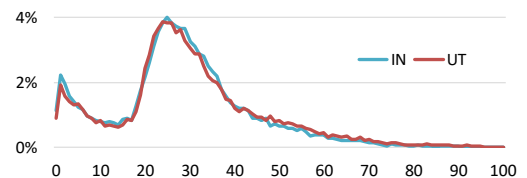


Antal födda barn: 734 ÅR 2006, 720 ÅR 2018

Benägenheten att skaffa barn (fruktsamheten) är betydligt högre än kommungenomsnittet. Det som är lite speciellt är att även om fruktsamheten är högst i småhusområdena så är fruktsamheten också mycket hög i flera av flerbostadshusområdena inom stadsdelen.

FLYTTARNAS ÅLDERSFÖRDELNING

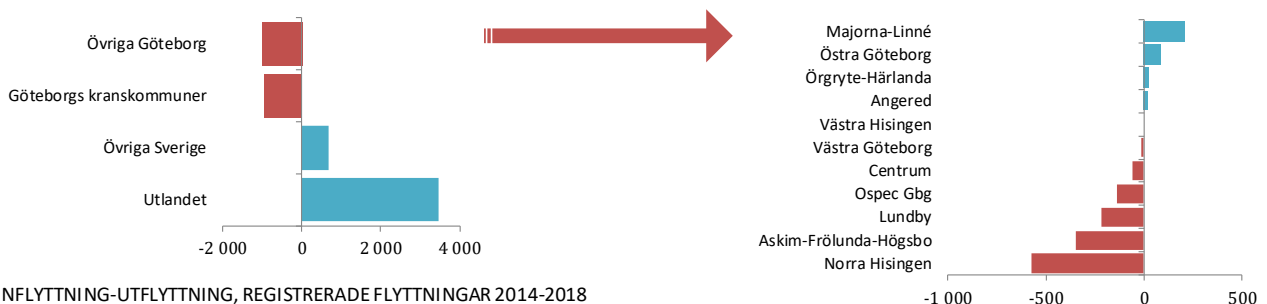
FLYTTNINGAR 2014-2018



Antal flyttare och nyproduktion 2014-2018: Inflytt 30 339, Utflytt 28 150, Nybyggda bostäder 966

Åldersfördelningen bland de som flyttar in till Västra Hisingen är ungefär densamma som fördelningen bland de som flyttar ut. Detta är ett resultat av att stadsdelen består av olika typer av bostadsområden.

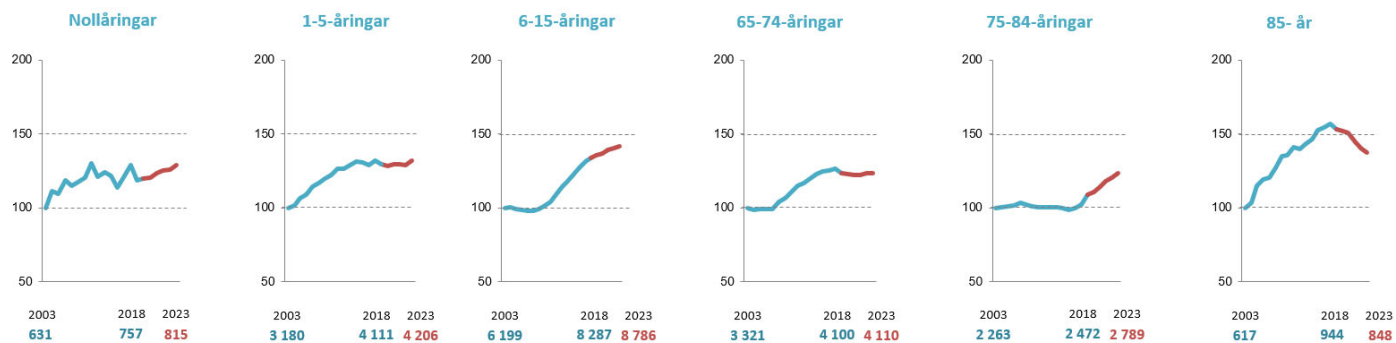
HUR SER FLYTTUTBYTET UT?



INFLYTTNING-UTFLYTTNING, REGISTRERADE FLYTTNINGAR 2014-2018

Flyttutbytet, dvs. skillnaden mellan antalet inflyttade och utflyttade personer, är positivt. Stadsdelen har ett positivt flyttnetto från övriga Sverige, men framför allt mot utlandet. Det är Biskopsgården som står för det stora positiva flyttnettot mot utlandet. Tittar man på flyttströmmarna inom Göteborg så tappar stadsdelen flyttare framförallt till de angränsande områdena Lundby och Norra Hisingen, samt Askim-Frölunda-Högsbo.

Befolkningsprognos 2019–2023



Diagrammen visar ett index över åldersgruppernas utveckling där år 2003 är basår (Index=100).

Folkmängd 2018-12-31 och befolkningsprognos 2019-2023

Ålder	2018-12-31	2019	2020	2021	2022	2023	Förändring 2018 - 2023
0 år	757	762	780	790	795	815	↑ 58
1-5 år	4 111	4 091	4 126	4 112	4 102	4 206	↑ 95
6-9 år	3 450	3 451	3 406	3 447	3 455	3 443	↓ -7
10-15 år	4 837	4 963	5 075	5 184	5 269	5 343	↑ 506
16-18 år	2 102	2 191	2 312	2 354	2 439	2 486	↑ 384
19-24 år	3 932	3 910	3 934	3 972	4 063	4 202	↑ 270
25-29 år	3 881	3 858	3 775	3 693	3 646	3 645	↓ -236
30-34 år	4 275	4 306	4 328	4 384	4 402	4 433	↑ 158
35-64 år	21 795	22 043	22 385	22 576	22 843	23 225	↑ 1 430
65-74 år	4 100	4 082	4 063	4 068	4 095	4 110	↑ 10
75-84 år	2 472	2 513	2 582	2 669	2 729	2 789	↑ 317
85-89 år	601	598	584	550	527	525	↓ -76
90-år	343	339	347	347	341	323	↓ -20
Totalt	56 656	57 107	57 697	58 146	58 706	59 545	↑ 2 889

Källa: Statistik och Analys, Stadsledningskontoret Göteborgs stad.

Befolkningsprognoserna och annan statistik avser **folkbokförda personer**. Asylsökande personer räknas inte med i prognoserna.

Ett stort planerat bostadsbyggande

Under den kommande femårsperioden är **det planerade bostadsbyggandet mycket stort**. Om fem år förväntas uppemot 50 000 personer bo i bostäder som ännu ej är byggda. Osäkerheten när byggprojekten blir genomförda ökar med tiden. Om det planerade bostadsbyggandet skulle förändras så påverkas de områden där det planeras att byggas, men även områden där det inte planeras att byggas.

I årets bostadsbyggnadsprognos har ett stort antal äldreboenden tillkommit. Effekten blir att åldersgrupperna över 85 år påverkas i större utsträckning än tidigare prognoser, särskilt i vissa delar av staden.

Osäker utveckling av antal födda barn

Antal födda barn påverkar förskolan redan efter ett år. Hur många som föds beror dels på hur många kvinnor som finns i de barnafödande åldrarna, dels på benägenheten att skaffa barn. De senaste åren har benägenheten att skaffa barn sjunkit i Göteborg såväl som i riket som helhet. Detta har varit oväntat eftersom det historiskt sett varit så att antalet födda ökar när den ekonomiska konjunkturen är god. En tänkbar förklaring är att osäkerheten för många unga på bostadsmarknaden är stor. Det finns studier som visar på ett samband mellan inträdet på bostadsmarknaden och barnafödande. Vad händer framöver? Vi följer Statistiska centralbyråns antaganden om en ökande benägenhet att skaffa barn framöver. Osäkerheten runt dessa antaganden är dock stora.

Kommentar till SDN- och mellanområdesprognos

Västra Hisingens folkmängd förväntas öka med 2 900 personer (+ 5,1 procent) de kommande fem åren. Åldersgruppen 75-84 år ökar med 300 personer, medan de yngre pensionärsåldrarna, 65-74 år, förväntas vara oförändrade i antal. Den äldsta åldersgruppen med personer över 85 år förväntas minska något i antal fram till år 2023. Antalet barn i förskoleåldrarna och de yngre grundskoleåldrarna förväntas endast att öka marginellt de kommande åren, vilket beror på att antalet födda barn legat på samma nivå de senaste åren. De äldre grundskoleåldrarna, 10-15 år, ökar med drygt 500.

Tittar vi på Västra Hisingens tre mellanområden så ser befolkningsutvecklingen lite olika ut. Mest ökar befolkningen i Östra Biskopsgården, där folkmängden förväntas växa med 1 300 personer. I Västra Biskopsgården ökar antalet barn i grundskoleåldrarna med 500 de kommande åren och i Torslanda kan åldersgruppen 75-84 år nämnas då gruppen ökar med 300 personer fram till år 2023.

Ett antal stora byggprojekt är planerade, där byggande runt Långströmsgatan, Kronängen och Skra Bro kan nämnas. Här förväntas befolkningen öka till stor del på grund av det planerade bostadsbyggandet.

Befolkningsprognos 2019-2023 för mellanområden inom Västra Hisingen

Mellanområden	2018-12-31	2019	2020	2021	2022	2023	Förändring 2018 - 2023
MO22 Torslanda	26 605	26 693	26 879	26 941	27 123	27 521	↑ 916
MO23 Västra Biskopsgården	19 499	19 642	19 788	19 916	20 046	20 184	↑ 685
MO24 Östra Biskopsgården	10 552	10 772	11 030	11 290	11 538	11 842	↑ 1 290
Totalt	56 656	57 107	57 697	58 147	58 707	59 547	↑ 2 891

Källa: Statistik och Analys, Stadsledningskontoret Göteborgs stad.

Om prognoserna

I årets prognos redovisas mellanområden istället för primärområden. Huvudskälet till detta är att osäkerheten runt det stora planerade bostadsbyggandet inte får lika stor effekt. Dessutom blir framförallt flyttörelser till och från områdena stabilare.

I databasen på www.goteborg.se/statistik finns befolkningsprognoserna för ettårsklasser uppdelat på primär-, mellanområden och SDN. På webbplatsen finns även mer information runt prognoserna.

Kontaktuppgifter

Lutz Ewert tel. 031 – 368 02 22
lutz.ewert@stadshuset.goteborg.se

Henrik Gustafsson tel. 031-368 04 29
henrik.gustafsson@stadshuset.goteborg.se