

# Skogspolicy

## Göteborgs stad fastighetskontoret

Göteborgs Stad äger omkring 11 000 ha skogsmark och annan trädbevuxen naturmark. Ansvaret för skogsmarkens förvaltning och skötsel delas enligt beslut i Kommunfullmäktige mellan Fastighetsnämnden och Park- och Naturnämnden. Fastighetsnämnden ansvarar för den skogsmark som inte är planlagd som naturreservat, grönområde eller motsvarande vilket motsvarar 4 700 ha skogsmark.



## Antagen av fastighetsnämnden 2014-04-28

### Bakgrund

Göteborgs Stad äger omkring 11 000 hektar skogsmark och annan trädbevuxen naturmark. Ansvaret för skogsmarkens förvaltning och skötsel delas enligt beslut i Kommunfullmäktige mellan fastighetsnämnden och park- och naturnämnden. Fastighetsnämnden ansvarar för den skogsmark som inte är planlagd som naturreservat, grönområde eller motsvarande vilket motsvarar 4 700 hektar skogsmark. Park- och Naturnämnden ansvarar för ungefär 6 000 hektar skogsmark som har stora friluft-, natur- och kulturvärden enligt översiktsplanen. Det gäller också skyddad mark, till exempel naturreservat eller mark planlagd som park- eller naturområde. All kommunalt ägd skog som är skyddad som naturreservat förvaltas därmed också av park- och naturnämnden.

Denna skogspolicy gäller för den skogsmark som fastighetsnämnden ansvarar för. Policyn utgår från styrande dokument för Göteborgs Stads budget samt miljö kvalitetsmålen. Till sitt stöd har skogsförvaltningen en grön skogsbruksplan från 2010, vilken är framtagen av fastighetskontoret tillsammans med Skogsstyrelsen. En utgångspunkt för förvaltningen är att stora delar av skogsmarken i framtiden kommer tas i anspråk för bebyggelse, infrastruktur eller liknande. Fastighetskontorets mark utgör således en viktig markreserv för stadens utbyggnad.

Skogsmark som har eller får höga naturvärden ska föras upp för bedömning om de ska planläggas som naturområde.

### Inledning

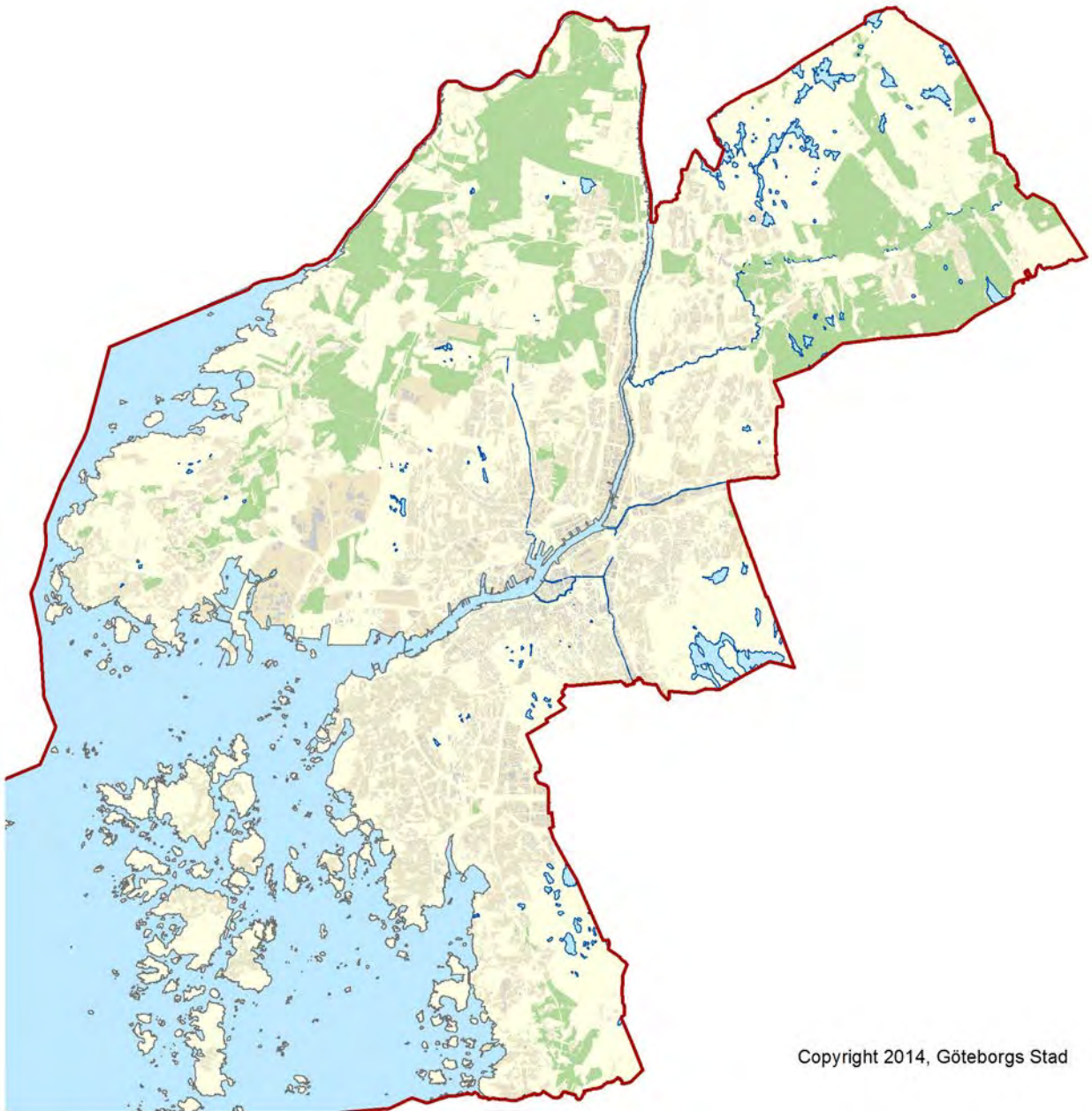
Den skogsmark som fastighetsnämnden har förvaltningsansvar för är en del av markreserven och utgör därmed främst en resurs vid stadsbyggandet.

Skogens förvaltning ska underlätta vid en exploatering och bidra till att göra Göteborg till en grön och vacker stad för alla. Skogen ska skötas så att det är möjligt att inlemma trädbevuxen mark som grönytor vid en exploatering. I väntan på att den slutgiltiga markanvändningen är fastställd är skogsmarken en värdefull resurs för Göteborgs stads invånare.

Denna policy gäller därmed för skötsel av skogsmarken som inte innefattas av pågående exploateringsplaner vid det aktuella tillfället. Vid exploatering av skogsmark ersätter bestämmelser i detaljplanen skogspolicyn.

## Vision

Göteborg Stads skogar är en viktig resurs för alla göteborgare.



Copyright 2014, Göteborgs Stad

**Fastighetskontorets skogar inom kommunen, 2014**

## Övergripande mål

Skogens biologiska mångfald såväl som utrymme för rekreation, friluftsliv, natur- och kulturupplevelser samt grön rehabilitering och turism ska upprätthållas och utvecklas. Skogen och skogsskötsel ska vara en resurs för stadens miljöarbete och dess sociala ansvar. Skogsbruk inom kommunen ska vara fritt från kalhyggen.

Skogsbruket kännetecknas av en diversifierad och miljöanpassad skogsskötsel. Skogens och skogsbrukets bidrag till ekosystemtjänster ska identifieras och vara en viktig utgångspunkt vid val av skötsel.

Göteborgs stads skogar förvaltas utan krav på ekonomisk avkastning.

## Biologisk mångfald

Skogens skötsel ska bidra till att bevara och förstärka den biologiska mångfalden. Generellt gäller det att bevara och skapa en stor variation i skogen vad gäller trädslag, trädålder och beståndsstruktur. Detta kräver stor naturhänsyn vid skogsförvaltningens åtgärder men även aktiva naturvårdande åtgärder.

- ❖ Både enskilda träd och hela skogsområden bör bli äldre än vanligt inom traditionellt skogsbruk
- ❖ Vissa skogsområden ska undantas helt från skogsbruk och lämnas för fri utveckling.
- ❖ Skogsbryn och skogsgläntor ska vårdas och utvecklas
- ❖ Död ved i form av bl.a. högstubbar, stående- och liggande döda träd ska skapas och lämnas. Rishögar ska lämnas där det lämpar sig. Dock ska riskträd (stående döda träd i närheten av områden där människor vistas ofta) identifieras och fällas
- ❖ Skogsbete och övrig djurhållning i skogen ska stimuleras
- ❖ Nyckelbiotoper skyddas och ges särskild skötsel
- ❖ Fridlysta och rödlistade arter samt nyckelarter ges särskild hänsyn.



*Nyckelpiga på skogsstam.*

## Skogsupplevelser

Skogens naturkänsla och dess inneboende spänning och variation ska bevaras och utvecklas. Det ska vara lätt att hitta till och in i olika skogsområden. Det ska finnas väl utformade anordningar för friluftsliv. Möjligheterna till bär- och svampplockning ska gynnas. Skogen ska ha en visuell mångfald vilket är viktigt för den estetiska upplevelsen. Upplevelsen av skogsbesök ökar avsevärt om skogsmiljöerna speglar och är förankrade i den lokala historien. Skogen är en viktig och levande del av kulturarvet och ska därför vårdas med hänsyn till detta. Kulturmiljöer ska bevaras, vårdas och synliggöras. För att utveckla skogar för grön turism bör populära utflyktsmål vara välkända.

Skogen ska fungera som utomhusklassrum och lekplats samt vara en resurs för grön rehabilitering.

- ❖ Entréer ska ha en inbjudande utformning och större entréer ska ha väl anpassade anslagstavlor
- ❖ Stigar och leder som används mer frekvent ska vara markerade och välskötta
- ❖ Friluftsanordningar som rastplatser, grillplatser, bänkar med mera ska vara väl underhållna.
- ❖ Befintliga skogsbilvägar ska användas för att förbättra tillgängligheten i skogen
- ❖ Skiktningen i skogen ska bevaras och utvecklas. Underröjning av skogarna ska undvikas, även inför avverkningar
- ❖ Olika former av vatten ska synliggöras genom försiktiga och partiella sikthuggningar.
- ❖ Utveckling av jätteträd ska främjas och vara koordinatsatta. Evighetsträd, gärna lövträd, ska gallras fram
- ❖ Det ska finnas rutiner för att motverka och hantera nedskräpning och dumpning.
- ❖ Det ska finnas god tillgång till skolskogar och utomhusklassrum
- ❖ Forn- och kulturlämningar ska bevaras och skötselåtgärder anpassas efter dessa
- ❖ Ett rikt djurliv är viktigt. En ansvarsfull jakt är betydelsefull för både naturvård, upplevelser och en naturlig förnyring av skogarna.

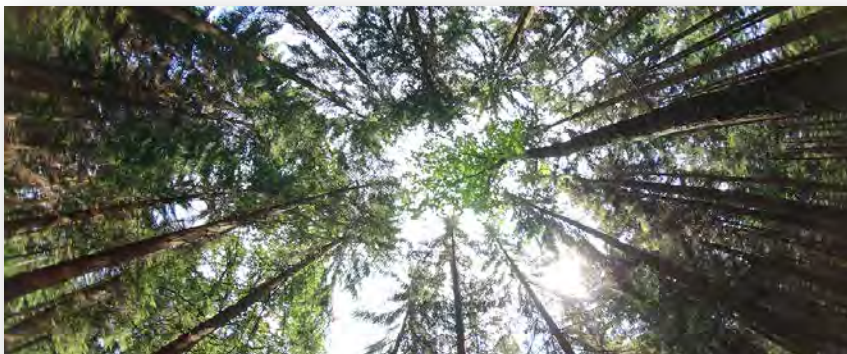


*Grillplats med utsikt över skogen, Dockered i Bergum.*

## Skötsel

Skog nära Göteborg lever under en stor stresspåverkan från den omgivande stadsmiljön. Därtill kommer att klimatet successivt håller på att förändras, där medeltemperaturen ökar, nederbörd och vind förändras vad gäller mängd och intensitet och vegetationsperiodens längd ökar. Detta innebär att skogarnas skötsel måste anpassas så att skogarna kan hållas så vitala och stabila att de har möjlighet att klara en framtida klimatförändring. De skogsförvaltningsåtgärderna bör anpassas så att riskerna sprids, bland annat genom ett noggrant och varierat trädslagsval där (ädel)lövträd gynnas särskilt.

- ❖ Skogsskötseln ska variera över skogsinnehavet beroende på närhet till bebyggelse, framtida planer samt de skogliga värdena. Årligen ska en åtgärdsplan tas fram och diskuteras i skötselgruppen för natur- och kulturvårdsfrågor i Göteborg
- ❖ Förvaltningen på landskapsnivå ska samordnas med park- och naturnämndens skogliga förvaltning och förvaltningen av annan form av naturmark
- ❖ Naturlig förnygring av skog är idealet och ska nyttjas i så hög grad som möjligt. Plantering kan ske i undantagsfall
- ❖ Vid plantering och naturlig förnygring ska (ädel)lövträd gynnas särskilt
- ❖ Vid slutavverkningar av areal större än 0,5 hektar ska kopia av avverkningsanmälning skickas till skötselgruppen och anmälas i nämnden för kännedom
- ❖ Andel NO, NS, PF ska öka med målet att andelen PG ska minska (se målklasser i ordlista)
- ❖ Monokulturer och främmande trädslag ska undvikas
- ❖ Gödsling, kemisk bekämpning och mineraloljor ska inte förekomma
- ❖ Vid körning i skogsmark ska minst kraven i **”Branschgemensam miljöpolicy om körskador på skogsmark”** följas
- ❖ Skotning av rundvirke ska planeras för att minimera körskadorna. Skotning sker vid lämpligt väderförhållande: vintertid med frusen mark eller sommartid med torr mark
- ❖ Riset används i första hand för att skydda marken vid körning och lämna näring till skogen. Därför undviks skotning av ris. Ris och grenar och toppar av träd kan köras ut i anslutning till bebyggelse och stigar
- ❖ Göteborgs stad ska vara föregångare för ansvarsfull skogsskötsel och delta i skogsforskning och till introduktion och utveckling av hygges- planteringsfritt som Lübeck-modellen, CTNF-skötsel etc. Det kan ske genom att arbeta enligt olika former av hygges- planteringsfritt skogsbruk så att lokal erfarenhet erhålls och även genom att ställa mark till förfogande för projekt/forskning samt andra samarbeten med universitet och andra organisationer.



## Avverkning och uttag

Endast hyggesfritt skogsbruk, där kostsamma föryngringsåtgärder undviks, tillämpas. Avverkningen ska ske genom selektiva metoder där åtgärderna ska leda till stor framtida handlingsfrihet. Allt uttag ska ske med största försiktighet och med hänsyn till den skötsel som är vald. Risk för markskador ska undvikas, till exempel genom uttag med häst. Om körskador trots allt uppstår ska de återställas.

Förvaltningen ska sträva efter att skogen producerar värdefull skogsråvara. Massatimmer och annan vedproduktion är underordnad åtgärderna, kvalitet är viktigare än volym vid uttag. Detta innebär att mål för biologisk mångfald och för rekreation mm är överordnande produktion. Skogens möjligheter att producera biobränsle kan tas tillvara om det är lämpligt och inte hindrar att andra mål nås

- ❖ Slutavverkningar får endast ske vid exploatering av skogsmarken, efter en allvarlig skada på skogen, eller vid risk för allmänhetens säkerhet (exempelvis vid höga vindkänsliga bestånd nära bebyggelse)
- ❖ Skogsentreprenörer ska följa fastighetskontorets traktdirektiv och kravlista
- ❖ Avverkning och utkörningar av virke ska planeras och utföras på sådant sätt att skador på mark och vattendrag inklusive dess närområden undviks
- ❖ Avvattning av våtmarker och gödning av skogsmark ska inte ske.



*Barrmassaved till pappersindustrin vid Grimåsvägen i Rödbo.*

## Exploatering

Skogen ska bidra till det gröna och vackra vid nybyggnation.

Investeringar i skogsskötsel ska ta hänsyn till planerad framtida stadsomvandling för just den platsen. Trädslagsval och skogsskötsel ska bidra till stor handlingsfrihet. Ju längre in i framtiden en utbyggnad är planerad desto mer långsiktighet krävs i skötseln.

Skötselåtgärder ska stämmas av mot planerade exploateringar i samarbete med övriga delar av Fastighetskontoret. I områden som ska bebyggas ska skogen skötas så att värdefulla närmiljöer kan sparas till nytta för de framtida boendes rekreation och naturupplevelser.

Detta ställer speciella krav på skogens skötsel så att dess träd är stabila mot vind och friställning vid en exploatering.



*Vy från utkanten av Göteborg en tidig junimorgon.*

## Kommunikation och information

Det ska finnas möjligheter för allmänheten att vara med och påverka skogarnas skötsel. Flera kommunikationsvägar bör prövas, till exempel samråd i skogen om kommande arbete men också samverkan med stadsdelsförvaltningarna och information via Göteborgs stads hemsida och media. Vid speciella tillfällen eller åtgärder, kan skogsexkursion för allmänheten organiseras.

## Uppföljning

Uppföljning av skötsel och övriga åtgärder skall ske inom ramen för miljöförvaltningens ordinarie miljöövervakningsprogram. Fastighetskontoret rapporterar årligen till miljöförvaltningen om utförda åtgärder. Därtill ska alla planerade åtgärder kommuniceras kvartalsvis inom skötselgruppen för naturvårdsfrågor i Göteborg.

En samrådsgrupp för skogsskötselsfrågor ska vidare etableras. Denna samrådsgrupp ska omfattas av representanter från olika intressenter, myndigheter och övriga organisationer som är i kontakt med fastighetskontorets skogar. Målen med samrådet är att diskutera och förankra planerade åtgärder samt utvärdera utförda åtgärder utifrån denna skogspolicy.



*Eken – en av fler ädellövträd med stort naturvårdsvärde – men har också en social roll till exempel genom att vara bra gömställen för barn.*

## Ordförklaring

**Biologisk mångfald** – Enligt CBD (Convention on Biological Diversity) artikel 2, definieras biologisk mångfald som ”variationsrikedomen bland levande organismer i alla miljöer (inklusive landbaserade, marina och andra akvatiska ekosystem) samt de ekologiska komplex i vilka dessa organismer ingår; detta innefattar mångfald inom arter och av ekosystem”.

Länk: <http://www.cbd.int/convention/text/>

**C.T.N.F.** – *Close To Nature Forestry* – Är ett samlingsnamn för olika skogsbruksmodeller som har det lokala ekosystemet som mall och mål. Det innebär att man sköter om och skördar de träd som naturligt växer på en plats genom selektiv plockhuggning. Detta ger varierande blandskogar med en rik biologisk mångfald och högt rekreativsvärde.

**Ekosystemtjänst** – Begreppet ekosystemtjänster beskriver ekosystemens direkta och indirekta bidrag till människors välbefinnande. Ekosystemtjänster kan delas in i olika kategorier och ofta delar man in tjänsterna i producerande, reglerande, kulturella och understödjande ekosystemtjänster.

**Evighetsträd** - träd som vid skogsbruk lämnas kvar och är tänkta att stå kvar i skogen tills de självdör för att bevara och öka den biologiska mångfalden (med beaktande av säkerhet för stadens invånare).

**GROT** – *Grenar och toppar* av träd är ett nytt sortiment av skogsråvara, som traditionellt lämnades i skogen vid gallring/avverkning men som kan köras ut för flisning som biobränsle. Uttag av GROT ökar risken för körskador och minskar det naturliga kretsloppet.

**Hyggesfritt skogsbruk (kontinuitetsskogsbruk)** – Är ett sammanfattande namn för skogsskötselsystem som låter skogsmarken vara kontinuerligt beskogad. Avverkningen sker genom olika former av selektiva avverkningar. Exempel på hyggesfria metoder är plockhuggning, luckhuggning, naturkultur, blädning och Lübeckmetoden.

**Jätteträd** - För att ett träd ska betraktas som ett jätteträd skall det ha en stamdiameter på minst en meter i brösthöjd. Jätteträden har främst ett högt kulturvärde tack vare dess storlek och intryck av storhet.

**Körskada** – Enligt den ”Branschgemensam miljöpolicy om körskador på skogsmark” definieras körskada som ”spårbildning och/eller kompaktering, som i sin tur kan ge kemiska, biologiska och ekonomiska effekter liksom effekter på kulturmiljöer, friluftsliv och skogens rekreativsvärde”.

Länk: [http://www.skogsindustrierna.org/web/Samlad\\_miljopolicy\\_om\\_korskador\\_pa\\_skogsmark.aspx](http://www.skogsindustrierna.org/web/Samlad_miljopolicy_om_korskador_pa_skogsmark.aspx)

**Målklasser** - Målklassning är ett system för avvägning på fastighetsnivå mellan produktion och andra värden i skogen. Om din skog är indelad i målklasser har du pekat ut var du satsar på produktion i första hand och var du prioriterar andra värden.

PG: Produktion med generell miljöhänsyn.

PF (K): Produktion med förstärkt miljöhänsyn (kombinerat mål)

NS: Naturvård med skötsel, ex livsmiljöer i lövskog där granen håller på att ta över. Den naturvårdande skötseln består i så fall av att hugga bort gran.

NO: Naturvård, orört. Det kan exempelvis handla om gammal skog med mycket död ved som hyser sällsynta insekter och svampar.

**Rundvirke** – virke från gallring/avverkning kvistat och kapat. Körs till industri för användning i form av t ex massaveden, sågtimmer, pålar, brännved.

**Tillgänglighet** – När det gäller skogsmark, tillgänglighet innebär möjligheten att komma ut till skogen och vandra, även utanför befintliga stigar och leder. Detta är dock begränsad och kan inte gälla för funktionshindrade eller personer med barnvagnar/rullator.

**Trakthyggesbruk** - innebär att man avverkar alla eller nästan alla träd samtidigt i ett skogsbestånd eller trakt. Därefter anläggs ny skog vanligen genom plantering. Beståndet röjs och gallras sedan tills det är dags för en ny slutavverkning. Omloppstiden är tidsrymden från plantering till slutavverkning.

*Naturvård - Myrstacken är ett av många exempel på den biologiska mångfalden på skogsmark.*



*Produktion kan anpassas med alternativ skötsel för att minimera markskador och undvika kalhyggeskänsla.*



*Kulturminnen berättar om platsens historia, ska skyddas och eventuellt göras synliga med någon skogsåtgärd.*



*Sociala värden i skogen - en plats för barn och vuxna med plats för lek, leta bär och svamp eller bara en mysig plats för en fika.*

Fastighetskontoret  
Skogsförvaltare: Xavier de Maupeou  
Postgatan 10, Box 2258  
413 04 Göteborg  
Telefon: 031-365 00 00



**Göteborgs  
Stad**