



Utvärdering av Regnbågshuset 2023

Innehåll

Utvärdering av Regnbågshuset 2023.....	1
Bakgrund och syfte.....	2
Upplägg och metod	2
Resultat.....	3
Statistiska data	4
Övergripande resultat	9
Av, med och för hbtqi-communityt	15
Mångfald och bredd.....	17
Stöd och lärande	19
De som inte nyttjar Regnbågshuset	21
Sammanfattning	22
Bilaga 1. Tematisering av enkätsvar	23
Bilaga 2. Tematisering av fokusgruppsintervjuer	30
Av, med och för hbtqi-communityt.....	30
Mångfald och bredd.....	41
Stöd och lärande	51
Bilaga 3. Redovisning av det arbete som gjorts utifrån Regnbågshusets värdegrund 2023.....	59
Av, med och för hbtqi-communityt.....	59
Mångfald och bredd.....	63
Stöd och lärande	64

Bakgrund och syfte

Att en årlig utvärdering av verksamheten Regnbågshuset ska göras är beslutat inom ramen för *Nämnden för demokrati och medborgarservices anvisning för inflytandeformer för hbtqi-communityt i Regnbågshuset*.

Utvärderingen av Regnbågshuset 2023 har till syfte att:

Undersöka hur verksamhetens målgrupp upplever att Regnbågshuset lever upp till värdegrunden så som den definieras i *Nämnden för demokrati och medborgarservices riktlinje för Regnbågshuset*.

Upplägg och metod

Ansvariga för genomförandet är personalen på Regnbågshuset tillsammans med verksamhetsansvarig chef. Utvärderingen genomförs av personal på Regnbågshuset med stöd från tjänstepersoner på avdelningen för utveckling och analys på förvaltningen för demokrati och medborgarservice.

Utvärderingen fokuserar på målgruppens upplevelse av hur Regnbågshuset under verksamhetens första år har efterlevt värdegrunden. Detta gör den genom att undersöka hur väl målgruppen upplever att Regnbågshuset lever upp till de första tre paragraferna i värdegrunden.

Värdegrundens fjärde paragraf, *Med Göteborgs Stads värdegrund som ram*, utvärderas inte inom ramen för den här utvärderingen eftersom den endast är en hänvisning till svensk lagstiftning och ratificerade rättighetskonventioner. Under verksamhetens första år (fram till och med 1 december 2023) har ingen av dessa överträtts i Regnbågshuset.

Utvärderingen består av tre delar:

- 1. Redovisning av vad som är gjort under verksamhetsåret*
Redovisningen sammanställs av personal på Regnbågshuset återfinns i bilaga 3 i den här rapporten.
- 2. Enkätundersökning*
Enkätundersökningen tas fram av personal på Regnbågshuset efter synpunktsinhämtning från målgruppen via samverkansgrupp 5 september, husmöte 7 september och Göteborgs Stads HBTQI-råd 10 oktober 2023. Till samverkansgrupp bjuds alla intresserade in via Regnbågshusets nyhetsbrev samt marknadsföring i sociala medier. Till husmöte bjuds samtliga in som har skrivit under en överenskommelse för att nyttja Regnbågshusets lokaler för att arrangera aktiviteter eller som arbetsplats.

Enkätundersökningen skickas ut via nyhetsbrev och marknadsförs via sociala medier samt på plats i Regnbågshuset. Enkäten är aktiv under vecka 39 till och med 44, 2023.
- 3. Fokusgrupper*
Fyra fokusgrupper genomförs under oktober och november 2023 för att inhämta ytterligare upplevelser av hur verksamheten efterlever värdegrunden. Fokusgrupperna riktar sig till olika målgrupper inom målgruppen; en för de som nyttjar Regnbågshuset som besökare, en för de som nyttjar Regnbågshuset som

arrangörer, en för de som nyttjar Regnbågshuset som arbetsplats och en för de som ännu inte besökt Regnbågshuset.

Rekrytering till de olika fokusgrupperna sker via Regnbågshusets nyhetsbrev och sociala medier. En särskild rekryteringskampanj genomförs för den fokusgrupp som riktar sig till personer som ännu inte besökt Regnbågshuset, men då svar uteblir tas i stället direktkontakt med de kända organisationer inom det lokala hbtqi-communityt som inte nyttjar Regnbågshuset.

Resultatet av utvärderingen 2023 kommer vara utgångspunkten för arbetet med att ta fram ett förslag till Regnbågshusets utvecklingsplan 2024. Förslaget kommer sedan behandlas på inflytandeforum 2024.

Resultat

Detta kapitel inleds med redovisning av hur deltagande i fokusgrupperna samt enkätundersökningen sett ut. Därefter presenteras de statistiska data kring arrangörer, aktiviteter, besökare och deltagande i inflytandeformer som samlats in under året. Efter det presenteras det övergripande resultatet från utvärderingen, och därefter det specifika resultatet kopplat till de tre första paragraferna i Regnbågshusets värdegrund:

1. Av, med och för hbtqi-communityt
2. Mångfald och bredd
3. Stöd och lärande

Avslutningsvis presenteras ett särskilt avsnitt med fokus på resultatet av utvärderingen bland de som inte nyttjar Regnbågshuset.

För en sammanfattning av utvärderingens resultat, se kapitel *Sammanfattning*.

Fokusgrupperna

I de fyra fokusgrupperna deltog totalt 19 personer, 4–6 personer i varje grupp. I samtliga fokusgrupper diskuterades en paragraf i värdegrunden åt gången utifrån frågan ”I vilket utsträckning upplever ni att Regnbågshuset lever upp till den här delen i värdegrunden?”. I fokusgruppen med de organisationer som inte nyttjar Regnbågshuset diskuterades inledningsvis också frågan ”Hur kommer det sig att ni inte nyttjar Regnbågshuset?”.

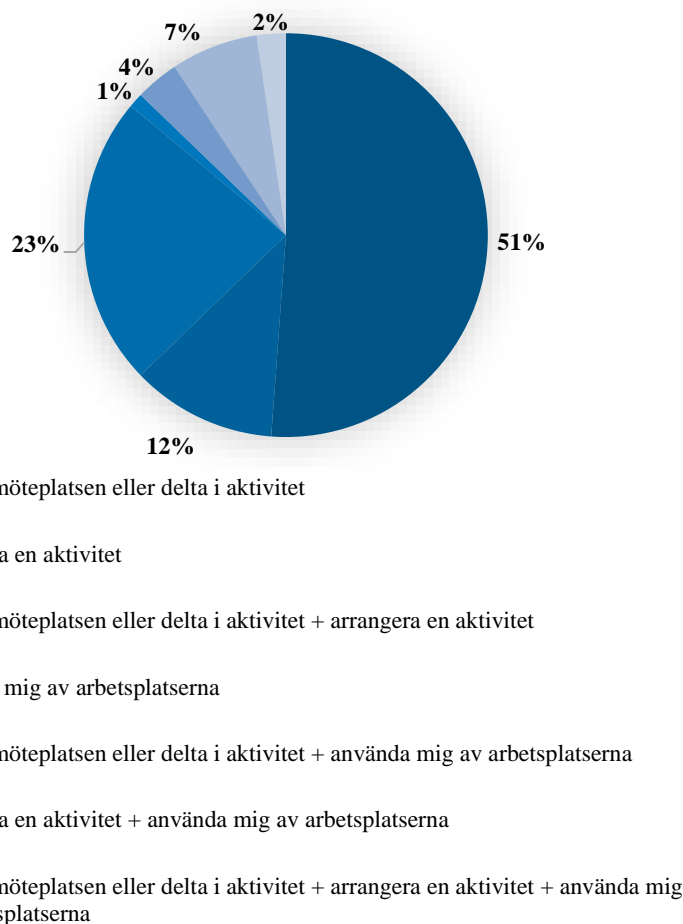
Enkätundersökningen

Enkäten ställde 13 frågor kopplade till de första tre delarna av värdegrunden. Frågorna var formulerade på samma sätt och börjar med ”I vilken utsträckning upplever du...” i syfte att fånga personens upplevelse av Regnbågshuset. Svar kunde anges på en skala från 1–10 tillsammans med valfritt textsvar.

I enkätundersökningen inkom 94 svar. Eftersom enkäten inte gav möjlighet att ange ”vet ej” som svarsalternativ har svar där personer angav ”vet ej” eller liknande i tillhörande textsvar sorterats ut. Detta har inneburit ett bortfall på mellan 2–20 svar per fråga. Dessutom saknades möjlighet till textsvar i fråga 13. I snitt fanns det 86 giltiga svar.

Bland de som svarade på enkäten nyttjades Regnbågshuset på olika sätt. Så här såg fördelningen ut:

Jag har varit i Regnbågshuset för att...



Statistiska data

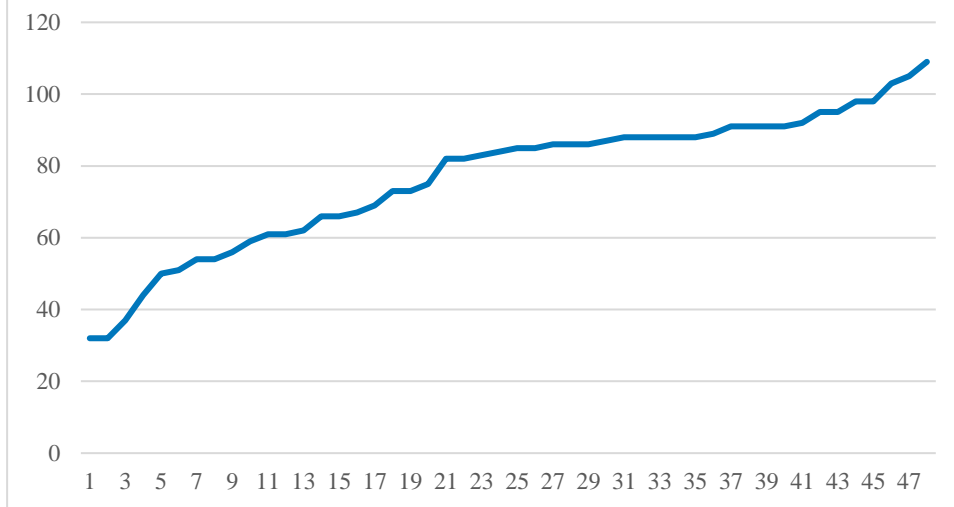
Arrangörer

Fram till och med november 2023 har 109 personer skrivit under en överenskommelse om att få nyttja Regnbågshusets lokaler i syfte att arrangera aktiviteter på mötesplatsen eller nyttja Regnbågshusets arbetsplatser.

Flera av dem har varit knutna till samma arrangörsgrupper. Bland de som skrivit under en överenskommelse representeras 36 olika arrangörsgrupper. Utöver det finns 20 enskilda arrangörer som inte är knutna till någon arrangörsgrupp eller organisation.

Ett konstant inflöde av nya arrangörer har pågått sedan Regnbågshuset öppnade. 25 av de som skrivit under en överenskommelse hade gjort det redan innan mötesplatsen öppnade, inför att arrangera aktiviteter på mötesplatsen när den öppnat.

Antal personer som skrivit under en överenskommelse om nyttjande av Regnbågshuset lokaler vecka 1 till 48 2023

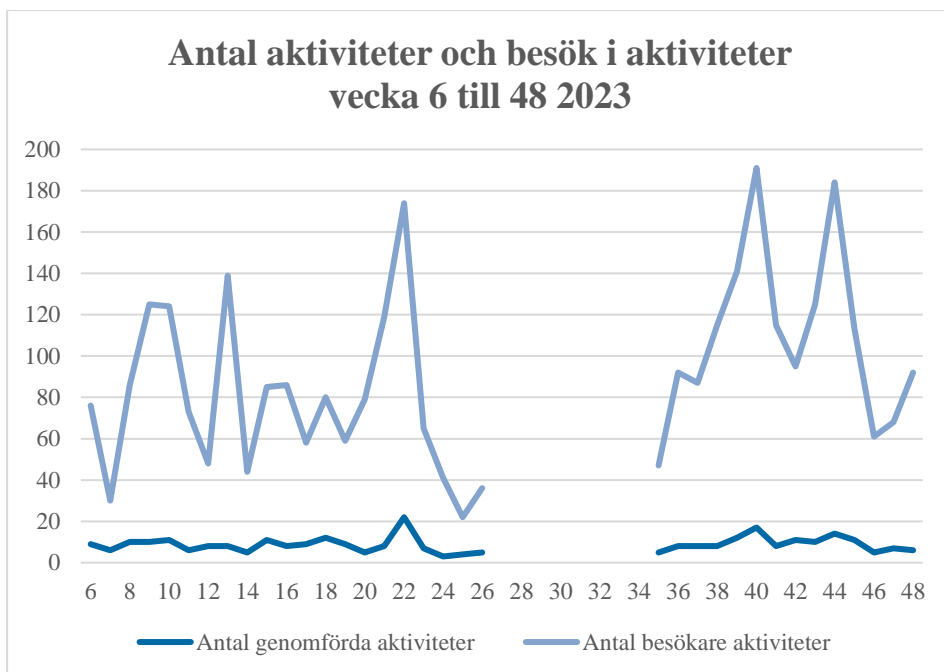


Aktiviteter

Under perioden 1 december 2022 till 1 december 2023 har det under Regnbågshusets öppna dagar genomförts 0–6 aktiviteter arrangerade av aktörer från hbtqi-communityt. I snitt per veckodag har det sett ut enligt följande:

Måndag	Tisdag	Onsdag	Torsdag	Fredag	Lördag	Söndag
-	2,1	3,6	2,2	-	2,9	3,7

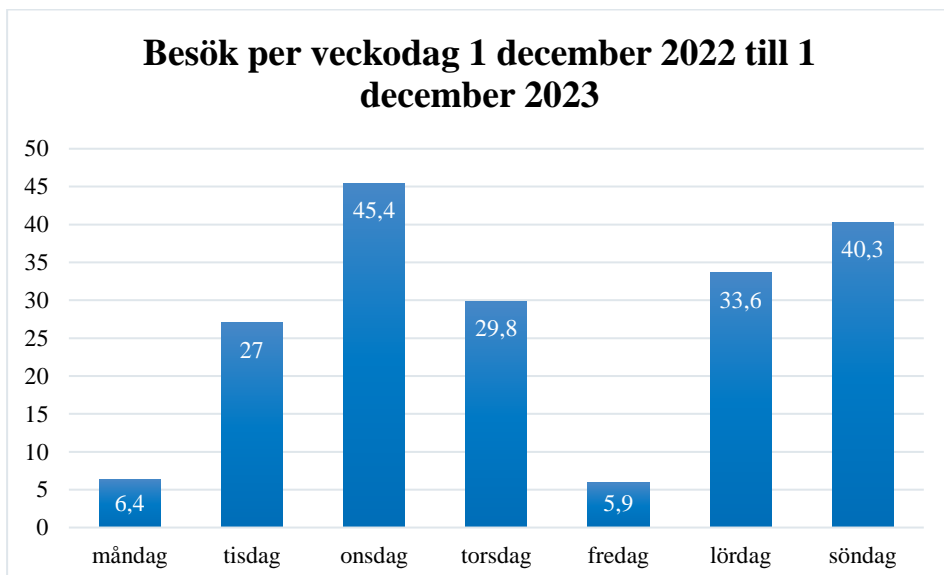
Från och med vecka 6 2023 finns tillgång till mer detaljerad statistik kring aktivitet i Regnbågshuset. En tydlig topp i antal aktiviteter sker vecka 23, då West Prides Pre-Pride pågår. Antal arrangerade aktiviteter per vecka i relation till antal besökare i de arrangerade aktiviteterna har under den perioden sett ut så här:



Besökare

Totalt har Regnbågshuset under första verksamhetsåret (perioden 1 december 2022 och 1 december 2023) haft 5218 besök. De flesta har varit fördelade på tisdagar till torsdagar samt lördag till söndag då Regnbågshuset varit öppet för bokningar. Besök under måndagar och fredagar har bestått av personer från hbtqi-communityt som nyttjat Regnbågshusets arbetsplatser, personer i arbetsrehabiliterande insats samt inbokade besök hos personalen.

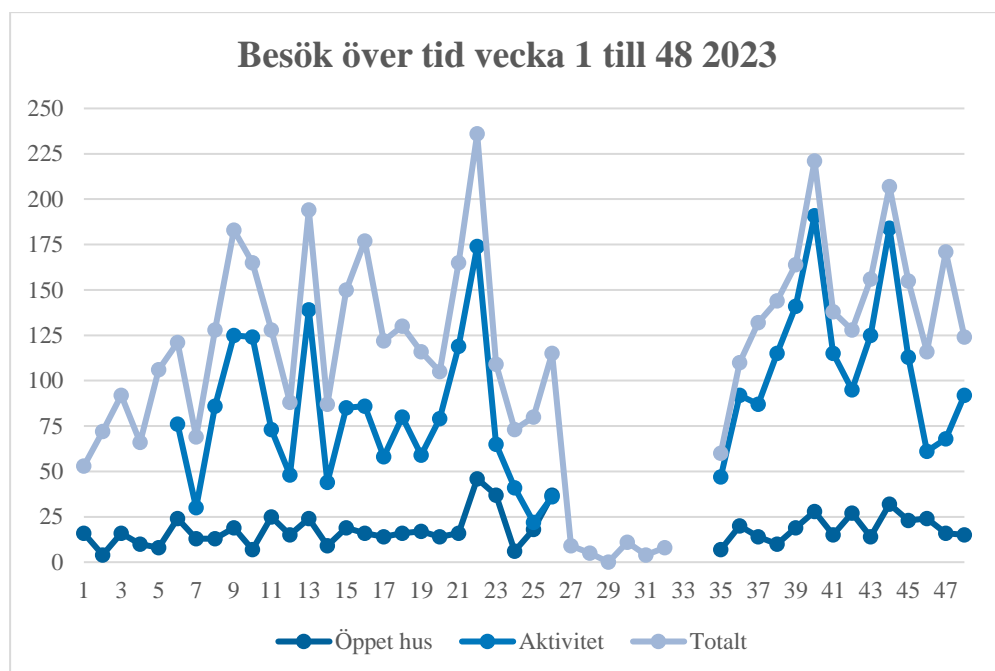
Så här har genomsnittet av antal besök per veckodag sett ut:



Högst genomsnitt har onsdagar med drygt 45 besök, följt av söndagar med drygt 40 besök. Observera att det totalt varit fler antal besök tisdag till torsdag än lördag till söndag, då Regnbågshuset endast har öppet en helg i månaden.

Statistik har förts separat på besök till öppet hus, besök till arrangerade aktiviteter och övriga. Övriga inkluderar personer som nyttjar Regnbågshusets arbetsplatser, personer i arbetsrehabiliterande insats samt inbokade besök hos personalen. Observera att statistik för besök i aktivitet saknas innan vecka 6 samt att statistiken är bristfällig under sommarveckorna då mötesplatsen var stängd.

Antalet besökare har sett olika ut över tid, men blivit i genomsnitt fler under hösten än innan sommaren 2023. Under hösten syns också ett tydligare mönster av toppar i antal besök under de veckor när Regnbågshuset varit öppet under helgen.

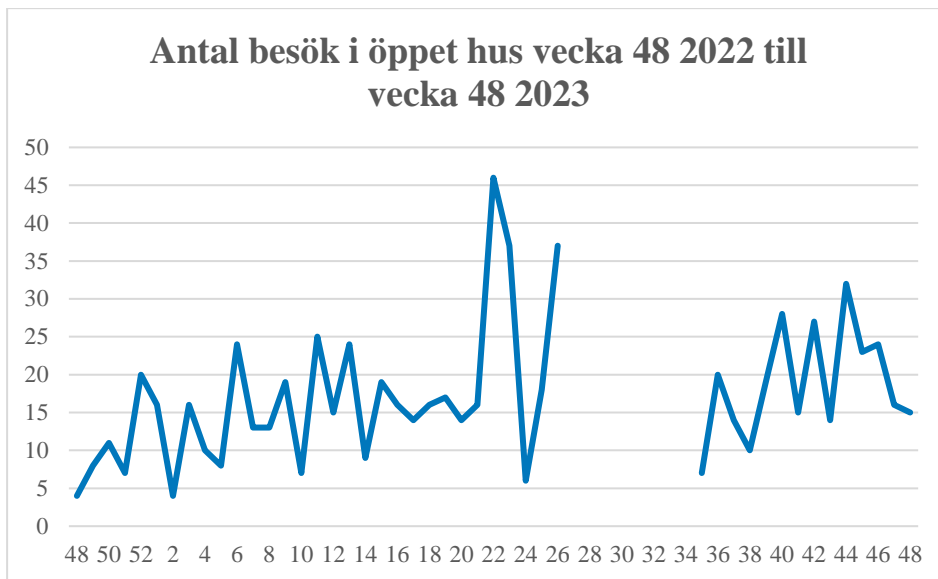


Tittar vi särskilt på statistiken för besökare i öppet hus har genomsnittet antal besökare fördelat på veckodagar sett ut enligt följande:

Måndag	Tisdag	Onsdag	Torsdag	Fredag	Lördag	Söndag
-	6,4	6,9	4,4	-	5,6	5,3

Observera att genomsnittet antal besökare till öppet hus är lägre under helger än under vardagar, trots att öppet hus då pågår i 8 i stället för 3 timmar.

Utvecklingen av antal besökare i öppet hus under Regnbågshusets första verksamhetsår (perioden 1 december 2022 till 1 december 2023) har sett ut så här:



Deltagande i inflytandeformer

Regnbågshusets nätverk

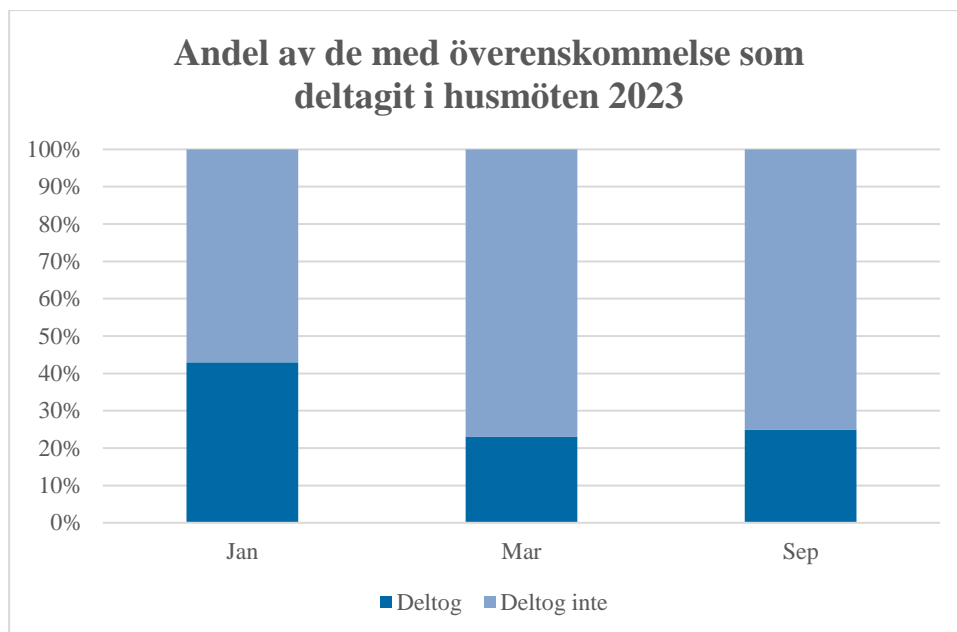
Ytterligare ett sätt att synliggöra hur många som tar del av Regnbågshusets verksamhet är att se till antalet personer som deltagit i någon av Regnbågshusets inflytandeformer. 1 december 2023 hade 159 personer anslutit sig till Regnbågshusets nätverk. Detta innebär dels att personen får Regnbågshusets nyhetsbrev en gång i månaden, dels att den blir inbjuden till samtliga inflytandeformer.

Inflytandeforum

Under inflytandeforum i april 2023 hade 130 personer anslutit sig till Regnbågshusets nätverk. Av dessa anmälde sig 20 personer för att delta och 17 personer deltog faktiskt under mötet. Detta motsvarade 13 procent av de som bjudits in för att delta.

Husmöte

Alla som skrivit under en överenskommelse om att få nyttja Regnbågshusets lokaler bjuds in till husmöten. Sedan Regnbågshuset öppnade fram till och med november 2023 har tre husmöten genomförts. Medan antalet deltagare i husmötena har ökat har antalet deltagare i relation till antalet inbjudna minskat. Det gör att andelen deltagare minskar. Flera av deltagarna representerar också en arrangörsgrupp och därmed flera personer med överenskommelse.



Kompletterande former för påverkan

Utöver inflytandeforum och husmöte ska Regnbågshuset också erbjuda kompletterande former för påverkan. Detta innebär bland annat en möjlighet att lämna in förslag via Regnbågshusets förslagslåda. Under perioden december 2022 till december 2023 lämnades det in 51 förslag, synpunkter och idéer via förslagslådan.

Inför varje beslutande möte ska också alla intresserade bjudas in för dialog och workshop kring det som ska beslutas. På så sätt kan fler synpunkter tas om hand. Efter beslut under inflytandeforum i april 2023 kallas detta för ”samverkansgrupp”. Deltagandet under samtliga samverkansgrupper har under året varit lågt.

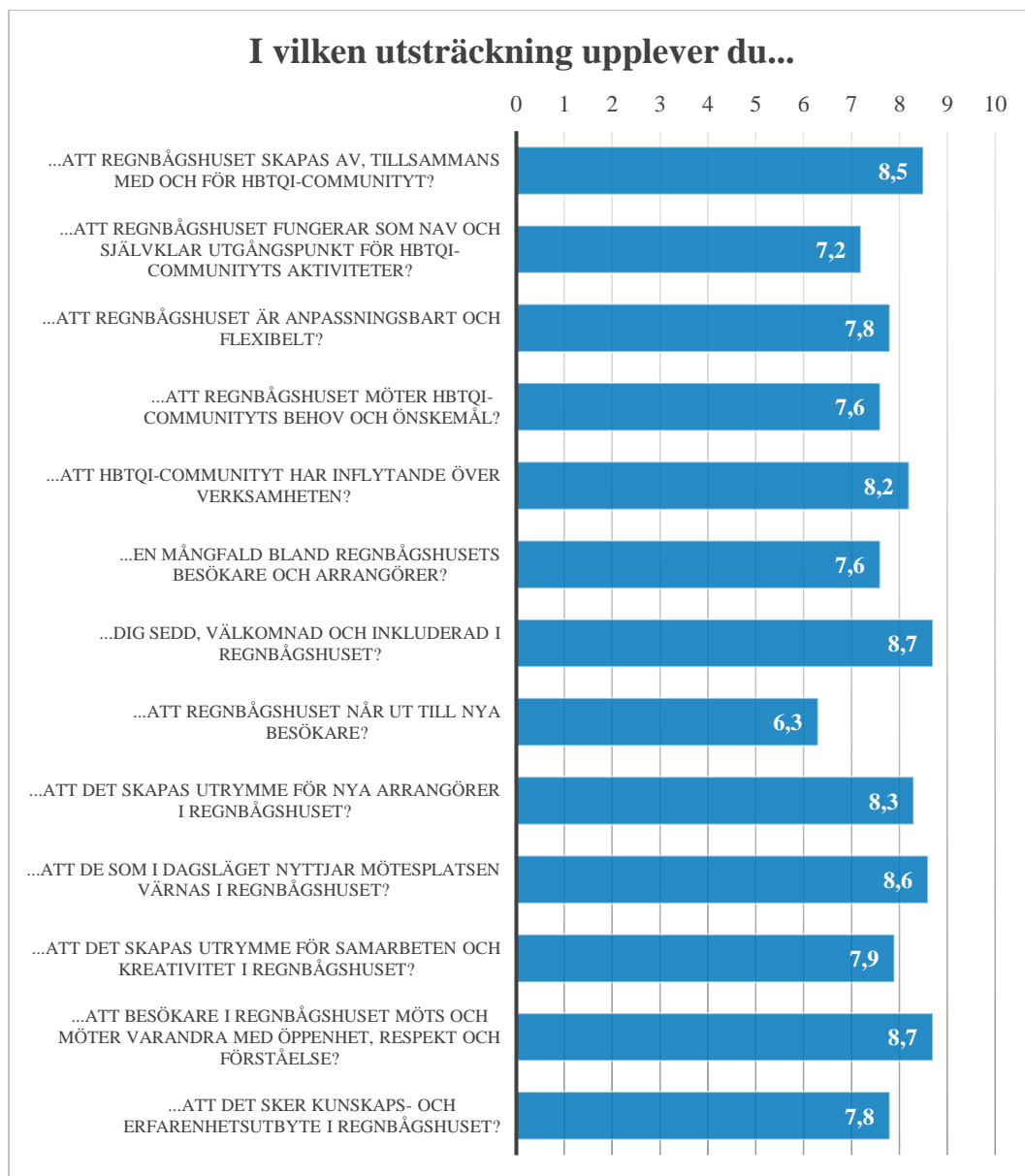
Dialog ska föras med Göteborgs Stads HBTQI-råd. Under perioden december 2022 till december 2023 har dialog med rådet förts vid tre separata tillfällen; i december 2022 efter invigningen, i februari 2023 för att rapportera om hur verksamheten fortlöper och kommande händelser, samt i oktober 2023 för att inhämta synpunkter på upplägg för utvärderingen.

Även denna utvärdering ses som en del av inflytandeformerna i Regnbågshuset. För deltagande i utvärderingen, se kapitel *Enkätundersökningen* under rubriken *Resultat*.

Övergripande resultat

Enkäten

Över lag har enkätfrågorna fått höga betyg på alla frågor kopplad till värdegrunden. Genomsnittsbetyget av alla frågor hopräknade är 7,9. Genomsnittliga betyg på samtliga frågor var följande:



Genomgående teman

Vid samtliga tre frågor som fick bästa betyg nämndes framför allt personalen och bemötandet i Regnbågshuset i textsvaren. De fyra teman som återkom mest i enkätsvaren var:

- Bemötande
- Lokalen
- Personalen och hur personalen arbetar
- Hur Regnbågshuset används i dagsläge

Tankar kring upplevelsen av **”bemötandet”** i Regnbågshuset har varit återkommande flest gånger i textsvaren i 6 av 13 frågor. Därmed utgjorde den kategorin en av dem svar som angavs mest. Tankar kring bemötandet i Regnbågshuset har väckts framför allt av frågor kring värdegrunden ”mångfald och bredd”. Även värdegrunden ”av, tillsammans med och för hbtqi-community” väcker tankar kring bemötande. Oftast handlar det om hur

personer upplever bemötandet av personalen, två gånger inkluderas även besökare och arrangörer i svaret om bemötande, en gång enbart besökare och en gång både besökare och personal.

Tankar kring **”lokalen”** har varit återkommande i flest textsvar till 5 av 13 frågor. Framför allt väckte frågorna kring värdegrunden ”av, med och för hbtqi-community” tankar kring lokalen. Temat ”lokal” innefattar upplevelser av det geografiska läget av Regnbågshuset, dess möblering, utformning samt fysisk och psykisk tillgänglighet.

Det geografiska läget av Regnbågshuset upplevs både bra placerad med centralt läge i staden och för långt bort från innerstaden. Flera uttrycker en upplevelse av Regnbågshusets utformning liknande ett kontor eller en vårdenheter. Det nämns att *”mysfaktor”* saknas.

Tillgängligheten med rullstol eller permobil upplevs vara dålig. Tillgängligheten utifrån en syn på NPF-diagnoser upplevs inte vara bra. Utifrån NPF-anpassningar påtalades det att det är bra att skala bort intryck men lika viktigt att fundera över vilka intryck som finns kvar: *”Att begränsa mängden intryck är viktigt, men lika viktigt är det att välja vilka intryck som finns kvar, något som Regnbågshuset misslyckats med.”*

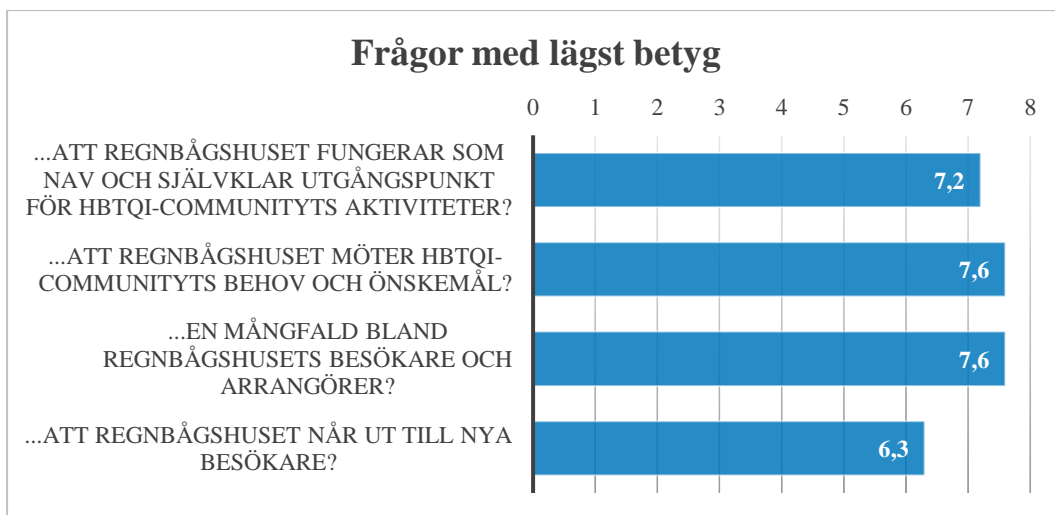
4 av 13 frågor har svar som rör vad man tycker om **”personalen”** och **”hur personalen arbetar”** varit återkommande flest gånger i textsvar. Framför allt väckte frågor som rörde värdegrunden ”mångfald och bredd” och ”av, tillsammans med och för hbtqi community” tankar kring personalen och hur personalen arbetar. Detta utvecklas vidare längre ner.

”Hur Regnbågshuset används” har varit återkommande flest gånger i textsvar vid 4 av 13 frågor. Det finns en upplevelse av att Regnbågshuset används och bjuder in till möten och att Regnbågshuset har gett olika grupper möjligheten att utvecklas och växa genom att lokalen finns tillgängligt. Ett svar lyder *”Jag upplever att flera organisationer fått nytt liv och är mer aktiva än tidigare. Detta tror jag beror på atmosfären i huset, att lokalerna är väldigt bra för möten och att de ger inspiration.”*

Det har även påtalats att hbtqi-communityt i staden har kunnat lära känna varandra genom möjligheten att boka rum i Regnbågshuset: *”Tidigare hade enskilda organisationer lokaler som kunde bokas av medlemmar och möten var spridda över staden.”* och *”Överhuvudtaget så har ju sammanhållningen i communityt ökat genom att man ideligen ses. Förut var det bara i väntan på att Pride-paraden skulle starta som communityt träffades på det där sättet. Nu sker det ständigt.”*

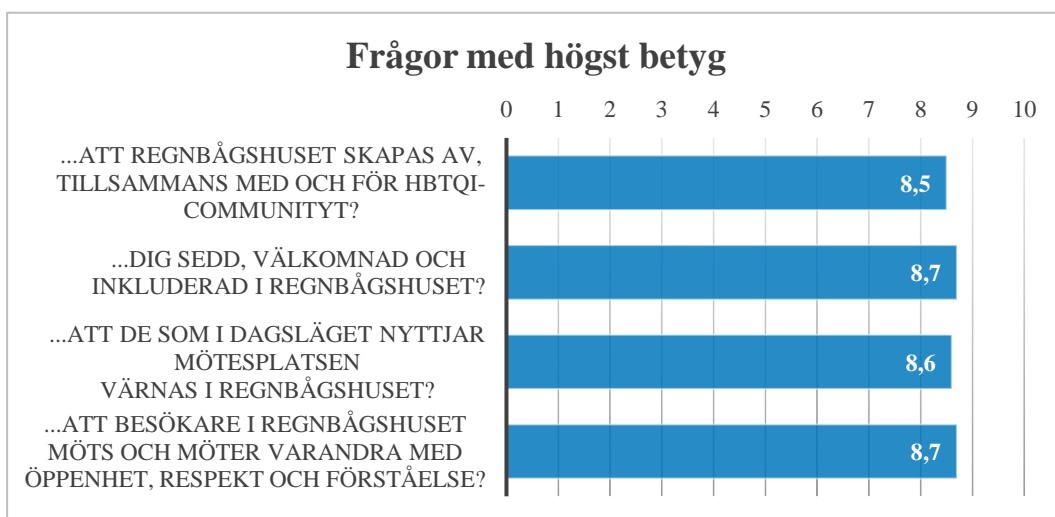
Frågor med lägst betyg

Frågan som sticker ut med lägst betyg är frågan *”I vilken utsträckning upplever du att Regnbågshuset når ut till nya besökare?”*. Av 43 giltiga textsvar har 12 personer tydligt svarat att de inte håller med om att Regnbågshuset når ut till nya besökare.



Ett tema som återkommer i textsvaren är marknadsföringen. Marknadsföringen anses vara bristfällig då information om aktiviteter i Regnbågshuset inte syns på sociala medier eller i lokalnyheter. I nuläge upplevs informationer spridas från mun till mun inom hbtqi-communityt. Fler kanaler för informationsspridning efterfrågas för att nå fler målgrupper. Det finns oklarhet kring vad som händer i Regnbågshuset. Denna informationsbrist för med sig att personer inte vill eller vågar besöka Regnbågshuset. Det råder även oklarhet om vart ansvaret för marknadsföringen ligger, på Regnbågshuset eller arrangörer.

Frågor med högst betyg



Samtliga frågor som har fått högst betyg är frågor som handlar om upplevelser om bemötandet i Regnbågshuset och upplevelser av personalen.

Bästa betyg fick frågorna ”I vilken utsträckning upplever du att besökare i Regnbågshuset möts och möter varandra med öppenhet, respekt och förståelse?” och ”I vilken utsträckning känner du dig sedd, välkommen och inkluderad i Regnbågshuset?” (8,7).

På frågan om öppenhet, respekt och förståelse i bemötandet i Regnbågshuset har 16 personer tydligt skrivit att de håller med att besökare i Regnbågshuset möts och möter varandra med öppenhet, respekt och förståelse. Vidare har personer beskrivit att de upplevde bemötandet i Regnbågshuset som trevligt, välkomnande, intresserat och att personer känner sig sedda. Det upplevs att det sker positiva möten och en beskriver sin känsla gentemot Regnbågshuset som att det *”känns som hemma”*.

Även textsvaren på frågan ”I vilken utsträckning känner du dig sedd, välkomnad och inkluderad i Regnbågshuset?” handlade framför allt om bemötande (22 svar), men även om personalen (11 svar). Personer beskriver bemötandet i Regnbågshuset som välkomnande, öppet, vänligt, serviceminded och positivt, samt att det finns en bra stämning på mötesplatsen. Upplevelsen är även att bemötandet sker med omtanke och likabehandling. En *”går aldrig därifrån utan att någon har talat med dig”* vilket upplevs skapa en känsla av att *”aldrig [vara] osynlig eller förbisedd”*.

På frågan ”I vilken utsträckning känner du att de som i dagsläget nyttjar mötesplatsen värnas i Regnbågshuset?” är upplevelsen att personalens bemötande är *”helt och hållet avgörande”* till att de som i dagsläget nyttjar mötesplatsen värnas. Personalen *”ser och tar hand om alla”* som nyttjar mötesplatsen. Det finns en välkomnande och inkluderande atmosfär i Regnbågshuset. En person beskriver sin upplevelse som att *”både personal och andra arrangörer/besökare/dem jag mött i huset möter andra på ett respektfullt sätt och värnar om en inkluderande miljö för alla i huset.”*

På frågan ”I vilken utsträckning känner du att Regnbågshuset skapas av, tillsammans med och för hbtqi-communityt?” betonades i 25 textsvar att personer instämmer med att Regnbågshuset är skapat av, tillsammans med och för hbtqi-communityt. Andra textsvar som förekom handlade framför allt om bemötande (10 svar) och vilken betydelse Regnbågshuset har för personer (8 svar).

Övriga synpunkter

På den avslutande frågan i enkäten ”Finns det något mer du skulle vilja få med i utvärderingen av Regnbågshuset 2023?” har personer svarat med en rad olika synpunkter och hälsningar. Det anmärktes som mest vad Regnbågshuset betyder för hbtqi-communityt, önskemål om framtida aktiviteter i Regnbågshuset, hur mötesplatsen upplevs användas i dagsläge och upplevelser av bemötandet i Regnbågshuset. Önskemål och uppmaningar om att information kring Regnbågshuset ska bli mer lätt tillgänglig och tydlig lämnades. Det fanns även kommentarer gällande utformningen av enkäten, känslan i Regnbågshuset, lokalen och upplevelser om att en utveckling sker.

Fokusgrupperna

Utifrån de diskussioner som fördes i fokusgrupperna återkommer vissa teman i samtliga grupper och genomgående i relation till minst två av de tre paragraferna i värdegrunden. Dessa redovisas här i det övergripande resultatet. Resultat kopplat till enskilda paragrafer i värdegrunden redovisas utifrån respektive värdegrund i nästkommande kapitel.

De fem återkommande och genomgående temana var:

- Trygghet och säkerhet
- Tillgänglighet
- Missuppfattningar och antaganden
- Behov av tydlighet, gränsdragningar och ansvarstagande
- Betydelsen av att vara en kommunal verksamhet

Trygghet och säkerhet

Temat trygghet och säkerhet ringar in ett önskemål om och ett behov av att Regnbågshuset ska vara tryggt och säkert för hbtqi-personer på ett sätt som andra offentliga platser inte nödvändigtvis är. Detta utgör en intressekonflikt i relation till önskemålet och behovet av att mötesplatsen är öppen och tillgänglig.

I målgruppen finns erfarenhet av utsatthet och en oro för att bli utsatt som påverkar känslan, men också åsikter, kring vikten av trygghet och säkerhet. För vissa är anonymitet avgörande för trygghet och säkerhet, medan det för andra påverkar upplevelsen negativt av densamma.

I fokusgrupperna diskuterades också upplevelsen av trygghet och säkerhet på vägen till och från mötesplatsen, samt närvaron av förtryck inom målgruppen.

Aspekter som lyfts som viktiga för trygghet och säkerhet är tydlighet, tillgång till information samt att bli sedd och hörd av personal på plats.

Tillgänglighet

Temat tillgänglighet diskuteras utifrån flera aspekter. Dels handlar det om den fysiska möjligheten att ta sig till och in på mötesplatsen. Lokaliseringen så väl som hinder i och kring fastigheten lyfts som begränsande. Dels handlar det om den psykiska möjligheten att ta sig in på mötesplatsen samt aspekter kring miljön och möjlighet till sysselsättning inne på mötesplatsen.

Aspekter som lyfts som viktiga för den fysiska och psykiska tillgängligheten är avröjda hinder i fastigheten, informationsinsatser, tydlighet kring hur och när mötesplatsen kan nyttjas, samt kravlösa sätt att aktivera sig på mötesplatsen.

Temat tillgänglighet inkluderar också mötesplatsens flexibilitet och öppettider. I relation till detta önskas större tillgång till lokalerna utanför öppettider, för de som nyttjar arbetsplatserna och för inbokade besök, samt utökade öppettider.

Missuppfattningar och antaganden

Temat berör missuppfattningar och antaganden om vad Regnbågshuset är och hur mötesplatsen fungerar som har fått spridning i målgruppen. Orsaken till detta upplevs bland annat vara den långa processen av att etablera mötesplatsen, där bilden av vad verksamheten skulle bli har sett olika ut genom åren.

Missuppfattningar och antaganden inkluderar till viss del betydelsen av ”för” i beskrivningen ”av, med och för hbtqi-community”. Det finns en otydlighet kring, och i vissa fall ett antagande om, att kommunen genom Regnbågshuset ska erbjuda aktiviteter och större utsträckning av stöd för målgruppen.

Missuppfattningar och antaganden gäller också krav som antas ställas på besökare, begränsningar kring vilka som kan och får arrangera aktiviteter, samt otydlighet kring hur och av vilka de arbetsplatser som finns i Regnbågshuset kan nyttjas.

Behov av tydlighet, gränsdragningar och ansvarstagande

Behov av tydlighet, gränsdragningar och ansvarstagande kring hur Regnbågshuset kan nyttjas är utmärkande. Detta gäller behov av tydlighet kring gränser och ansvar framför allt i relation till stöd för enskilda personer med särskilda behov samt informationsspridning, marknadsföring och uppsökande arbete. Det lyfts också i relation till Regnbågshusets arbetsplatser, där upplevelsen av otydlighet kring hur de kan nyttjas är påtaglig.

Betydelsen av att vara en kommunal verksamhet

Betydelsen av att Regnbågshuset är en kommunal verksamhet återkommer i samtliga fokusgrupper och vid olika återkommande tillfällen i samtalen. Det handlar om bilden av vad verksamheten är och kan erbjuda, men känslan inne mötesplatsen. Att Regnbågshuset är en kommunal verksamhet upplevs begränsande för hur mötesplatsen kan nyttjas. Detta generar i viss utsträckning ett avståndstagande. Det lyfts en skepticism mot syfte och vilja hos Göteborgs Stad, delvis på grund av tidigare erfarenheter, och utifrån det en oro för hur länge verksamheten får vara kvar.

Av, med och för hbtqi-communityt

Enkät svar

Frågor kopplade till värdegrunden ”av med och för community” har i genomsnitt fått 7,9 i betyg. Av 94 personer som har deltagit i enkätundersökningen har mellan 87 och 92 personer svarat med att sätta betyg. Mellan 38 och 57 personer har lämnat textsvar till frågorna kopplade till denna värdegrund. Ofta återkommande teman i textsvaren handlar om upplevelser av Regnbågshusets betydelse, lokalen och hur Regnbågshuset används.

Nedan redovisas svaren på varje fråga separat:

I vilken utsträckning upplever du att Regnbågshuset skapas av, tillsammans med och för hbtqi-communityt? (genomsnittsbetyg 8,5)

De flesta textsvaren på denna fråga handlade om att personer håller med om att de upplever att Regnbågshuset skapas av, med och för hbtqi-communityt. Vidare väcktes framför allt tankar kring upplevelsen av hur bemötandet i Regnbågshuset upplevs och vad Regnbågshuset betyder för hbtqi-communityt.

En person uttrycker Regnbågshusets betydelse för hbtqi-personer enligt följande: ”*Vi som använder huset ansvarar själva för våra egna aktiviteter, men samtidigt fungerar huset som en viktig mötesplats där oväntade möten kan uppstå. Många som aldrig annars rör sig stan kommer dit för det känns bra och tryggt och också roligt.*”

Andra teman som också påtalas vid flertalet tillfällen handlar om upplevelser om lokalen, vilka som nyttjar Regnbågshuset (målgruppen), vad som händer på mötesplatsen och upplevelser av personalen.

I vilken utsträckning upplever du att Regnbågshuset fungerar som nav och självklar utgångspunkt för hbtqi-communityts aktiviteter? (genomsnittsbetyg 7,2)

Denna fråga fick fler textsvar där personer inte håller med om frågeställning än personer som uttryckt att de håller med. Teman bland svaren handlade om hur Regnbågshuset används, lokalen och att personer upplever att det finns potential för Regnbågshusets vidareutveckling gällande frågan. Regnbågshuset upplevs användas till många olika aktiviteter, men då det fortfarande är nytt finns en upplevelse att många personer inte har hittat dit ännu.

Andra teman som personer tog upp i textsvarerna var att Regnbågshuset inte når ut och tankar kring öppettiderna.

I vilken utsträckning upplever du att Regnbågshuset är anpassningsbar och flexibelt? (genomsnittsbetyg 7,8)

De flesta textsvarerna på denna fråga handlade om upplevelser av lokalen, öppettiderna och mångfalden i Regnbågshuset. Personer uttrycker både en upplevelse av att lokalen är flexibel och anpassningsbar så att den passar många olika grupper och aktiviteter, samtidigt som det vid flertalet tillfällen påtalas begränsningar i utformningen och möbleringen. Denna upplevs finnas en brist på flexibilitet. Öppettiderna anses vara begränsade och det uttrycks önskemål om längre öppettider samt fler öppna dagar. En mångfald upplevs finnas bland besökare och utbudet av aktiviteter.

Andra teman som återkommer är synpunkter om bemötande, personal och hur Regnbågshuset används.

I vilken utsträckning upplever du att Regnbågshuset möter hbtqi-communityts behov och önskemål? (genomsnittsbetyg 7,6)

Kopplat till denna fråga finns betydligt fler svar som håller med om att Regnbågshuset möter hbtqi-communityts behov och önskemål, än svar där personer har uttryckt att de delvis håller med. Denna fråga väckte tankar kring upplevelsen om lokalen, betydelsen av Regnbågshuset och hur mötesplatsen används. Medan lokalen kallas för ”mångsidig” lyfts mestadels brister i utformningen så som ”omysig” möblering och brister i tillgänglighet. Det lyfts att inte alla behov möts för att kunna arrangera olika aktiviteter, samtidigt som Regnbågshuset anses vara en plats ”(...) där även arrangörer och olika föreningar kan mötas och ha ett utbyte.”.

Vikten av att ha en mötesplats som Regnbågshuset nämns och en person uttrycker glädjen över mötesplatsen på följande sätt: *”Regnbågshuset skulle ha varit på plats på min tid...man får tacka att det finns nu...”*.

I vilken utsträckning upplever du att hbtqi-communityt har inflytande över verksamheten? (genomsnittsbetyg 8,2)

Personer som har lämnat textsvar på denna fråga uttryckte till stor del att de håller med om att de upplever att hbtqi-communityt har inflytande över verksamheten. Andra textsvar handlade mest om inflytandeformer. Olika inflytandeformer som finns tillgängliga för Regnbågshusets besökare nämns, såsom vikten av att dessa finns och att det är viktigt att känna till de olika möjligheter att kunna vara delaktig och ha inflytande i Regnbågshuset.

Fokusgrupper

Utöver övergripande teman som återkom i samtliga fyra fokusgrupper diskuterades i relation till värdegrunden *Av, med och för hbtqi-communityt* också följande:

- Upplevelse av Regnbågshuset som ett nav
- Upplevelse av inflytande och möjlighet att påverka
- Flexibilitet

Upplevelse av Regnbågshuset som ett nav

I fokusgrupperna lyftes upplevelsen av Regnbågshuset som en fristad. Det diskuterades hur och för vem Regnbågshuset kan ses som ett nav. En upplevelse av att platsen känns mer självklar för de som är föreningsvana lyftes, men också att mötesplatsen inte fyller ett behov hos alla.

Upplevelsen är att mötesplatsen för många fortfarande är okänd, men att den blir mer etablerad med tiden ju fler som ser behov av den och ju mer som arrangeras. Regnbågshusets värde som en plats för möten och samverkan mellan olika hbtqi-aktörer lyftes.

Upplevelse av inflytande och möjlighet att påverka

Fokusgrupperna lyfte upplevelsen av att Regnbågshuset varit öppet och inkluderande från start. Det finns en upplevelse av att få hjälp när det behövs, men att verksamhetens utveckling hänger på engagemang från målgruppen själv.

Upplevelse av flexibilitet

Upplevelsen var att mötesplatsens till viss del präglas av brist på flexibilitet. Det gällde de begränsade öppettiderna, men också tillgången till mötesplatsen utanför öppettider. Vikten av att skapa plats för nya betonades. Upplevelsen av öppenhet för förändring tillskrevs personalens bemötande och möjligheten att påverka via de inflytandeforum som mötesplatsen erbjuder.

Mångfald och bredd

Enkät svar

Värdegrunden ”mångfald och bredd” har i genomsnitt fått 7,9 i betyg. Av 94 personer som har deltagit i enkätundersökningen har mellan 74 och 92 personer angett ett betyg. 20 till 43 personer har lämnat textsvar till frågorna kopplade till denna värdegrund. Ofta återkommande teman i textsvaren handlar om upplevelser av bemötandet i Regnbågshuset och vad personer tycker om personalen, samt upplevelser av hur personalen arbetar.

I vilken utsträckning upplever du en mångfald bland Regnbågshusets besökare och arrangörer? (genomsnittsbetyg 7,6)

En stor del av textsvaren instämmer i att en mångfald upplevs bland Regnbågshusets besökare och arrangörer. Personer lämnade dock även textsvar som uttryckte att de enbart delvis eller inte alls upplever en mångfald i Regnbågshuset.

Framför allt har det uttryckts en upplevelse av att det finns mångfald bland aktiviteter och en viss mångfald bland arrangörer. Däremot påtalas vid ett flertal tillfällen en upplevelse om att utlandsfödda besökare saknas i Regnbågshuset.

I vilken utsträckning upplever du dig sedd, välkomnad och inkluderad i Regnbågshuset? (genomsnittsbetyg 8,7)

Enkätsvaren till denna fråga handlar till stor del om att personer upplever bemötandet i Regnbågshuset som trevlig och välkomnande. Även positiva upplevelser och åsikter om personalen beskrivs återkommande i textsvaren.

Svar på denna fråga utvecklas mer under rubriken *Frågor med högst svar*.

I vilken utsträckning upplever du att Regnbågshuset når ut till nya besökare? (genomsnittsbetyg 6,3)

Av de textsvaren som tydligt handlade om att det finns eller inte finns en upplevelse om att Regnbågshuset når ut till nya besökare har flest svar uttryckt att personer inte tycker att Regnbågshuset når ut. Textsvaren påvisar en upplevelse av bristande marknadsföring, att det råder en brist på information och att det är få personer som vet om att Regnbågshuset finns.

Andra svar handlade även om upplevelser av bemötandet i Regnbågshuset

Svar på denna fråga utvecklas mer under rubriken *Frågor med lägst svar*.

I vilken utsträckning upplever du att det skapas utrymme för nya arrangörer i Regnbågshuset? (genomsnittsbetyg 8,3)

Textsvaren till den frågan lyfter upplevelsen av hur personalen arbetar, bemötandet i Regnbågshuset och lokalen. Flera personer beskriver en upplevelse av att det är enkelt och okomplicerat att börja arrangera aktiviteter och att det finns ett välkomnande bemötande. Upplevelser av att det finns plats för nya arrangörer både i lokalen och i bokningskalendern påtalas. Personalen upplevs arbeta med engagemang, ta sitt uppdrag på allvar och uppmuntrar personer till att börja arrangera aktiviteter.

I vilken utsträckning upplever du att de som i dagsläget nyttjar mötesplatsen värnas i Regnbågshuset? (genomsnittsbetyg 8,6)

Upplevelsen av bemötandet i Regnbågshuset anges flest gånger i textsvaren till den här frågan. Här handlar det i regel om bemötandet av personalen. En person reflekterar över bemötandet bland personal, arrangörer och besökare så här: *”Som tidigare så upplever jag att både personal och andra arrangörer/ besökare/ dem jag mött i huset möter andra på ett respektfullt sätt och värnar om en inkluderande miljö för alla i huset.”*

Utöver detta har svaren handlat om andra positiva upplevelser av personalen.

Svar på denna fråga utvecklas mer under rubriken *Frågor med högst svar*.

Fokusgrupper

Utöver övergripande teman som återkom i samtliga fyra fokusgrupper diskuterades i relation till värdegrunden *Mångfald och bredd* också följande:

- Upplevelsen av mångfald
- Lokalens begränsningar
- Nå de som inte redan nås
- Normerna som präglar Regnbågshuset

Upplevelse av mångfald och bredd

Upplevelsen i de fokusgrupper med deltagare som på olika sätt nyttjar Regnbågshuset var att det finns en stor mångfald bland aktiviteterna som arrangeras på mötesplatsen. Den höga ambitionen gällande mångfald och bredd så som den är formulerad i värdegrunden lyftes, men också svårigheten att i praktiken faktiskt uppnå mångfald och bredd bland besökare och arrangörer.

Lokalens begränsningar

Mångfald och bredd upplevdes begränsas på grund av att lokalen. Detta handlade framför allt om hur lokalen begränsat möjlighet till ljudnivå och öppettider, ett resultat av att den ligger i anslutning till lägenheter med boende hyresgäster.

Nå de som inte redan nås

Upplevelsen var att information om Regnbågshuset har svårt att nå ut. För att uppnå en mångfald och bredd diskuterades behovet av aktiva insatser, såväl genom riktade marknadsföringsinsatser som uppsökande arbete och lågtröskelaktiviteter i stadens regi.

Normerna som präglar Regnbågshuset

Upplevelsen var att det finns normer som präglar Regnbågshuset och därmed skapar begränsningar i hur mötesplatsen används, men också för vem mötesplatsen är till. I Regnbågshuset upplevdes det finnas både en vithetsnorm och en åldersnorm.

Stöd och lärande

Enkät svar

Värdegrunden ”stöd och lärande” har i genomsnitt fått 8,1 i betyg. Av 94 personer som har deltagit i enkätundersökningen har mellan 82 och 91 personer angett ett betyg. 24 personer lämnat textsvar på frågorna kopplade till denna värdegrund, vilket överlag har varit färre fritextsvar än till de andra delarna av värdegrunden. Ofta återkommande teman i textsvaren handlar om att personer uttrycker att de håller med om frågan samt upplevelser av lokalen och hur Regnbågshuset används.

I vilken utsträckning upplever du att det skapas utrymme för samarbeten och kreativitet i Regnbågshuset? (genomsnittsbetyg 7,9)

Det finns få fritextsvar på samma tema till denna fråga. Svaren som återkommer är instämmande svar till frågan, upplevelser om lokalen och hur Regnbågshuset används. Det påtalas en upplevelse av att sammanhållning inom hbtqi-communityt har ökat. Regnbågshuset upplevs ge möjlighet att träffas, knyta kontakter och skapa samarbeten mellan olika grupper och föreningar. Det nämns en upplevelse av att Regnbågshuset erbjuder flera forum för samverkan.

I vilken utsträckning upplever du att besökare i Regnbågshuset möts och möter varandra med öppenhet, respekt och förståelse? (genomsnittsbetyg 8,7)

De mest återkommande textsvaren till denna fråga har varit instämmande svar, personer som upplever att besökare möts och möter varandra med öppenhet, respekt och förståelse i Regnbågshuset. Andra återkommande fritextsvar handlar om upplevelsen av bemötandet. Det uttrycks en upplevelse av normmedvetenhet, att det finns regler för att samtliga besökare till mötesplatsen kan trivas och att personer som använder sig av Regnbågshuset visar respekt för varandras olikheter, även i fall där det finns konflikter mellan individer och organisationer.

Svar på denna fråga utvecklas mer under rubriken *Frågor med högst svar*.

I vilken utsträckning upplever du att det sker kunskaps- och erfarenhetsutbyte i Regnbågshuset? (genomsnittsbetyg 7,8)

Till denna fråga fanns det ingen möjlighet att lämna fritextsvar.

Fokusgrupper

Utöver övergripande teman som återkom i samtliga fyra fokusgrupper diskuterades i relation till värdegrunden *Stöd och lärande* också följande:

- Upplevelse av stöd och lärande
- Behov som inte möts
- Upplevelse av samarbete och kreativitet
- Behov av ett ”vi” och att lära känna varandra
- Hantering av konflikter

Upplevelse av stöd och lärande

I fokusgrupperna diskuterades den positiva upplevelsen av tillgång till bibliotek och gratisbutik i relation till stöd och lärande. Upplevelsen av ett öppet och respektfullt beteende från så väl personal, besökare och arrangörer lyftes. Personalen upplevs ge stöd och vägledning vid behov, men det fanns också en upplevelse av otydlighet kring vem besökare kan vända sig till för detta.

Behov som inte möts

I fokusgrupperna lyftes behov av ökat stöd för de delar av målgruppen som har sociala svårigheter eller psykisk ohälsa. För att Regnbågshuset ska vara en plats för alla inom hbtqi-communityt var upplevelsen att platsen behöver vara tillgänglig och fungera även för dem. Detta menade fokusgrupperna skapar behov av ökade öppettider,

lågtröskelverksamhet samt tillgänglig och kompetent personal. Önskemål om möjlighet till stöd eller stödsamtal diskuterades.

Upplevelse av samarbete och kreativitet

I fokusgrupperna diskuterades Regnbågshuset potential som en plats för samarbete och kreativitet. Forum som arrangörsträffarna lyftes fram och dess vikt betonades. Behov av stöd för de som har idéer, men kanske inte resurserna att genomföra dem på egen hand, diskuterades.

Behov av ett "vi" och att lära känna varandra

Upplevelsen av att inte veta vilka andra organisationer, grupper och personer som nyttjar Regnbågshuset diskuterades. Behovet av att synliggöra detta, men också forum för att lära känna varandra, diskuterades utifrån aspekter kring trygghet, stöd och samarbete.

Hantering av konflikter

På grund av konflikter i intressen och behov upplevs Regnbågshuset vara en plats där konflikt kan uppstå, men också vara en plats med potential att hantera konflikter genom att skapa möten som genererar kunskap och förståelse för varandra. Skrivningarna kring konflikthantering i värdegrunden uppskattades av fokusgrupperna, men osäkerhet och otydlighet kring hur det görs i praktiken diskuterades.

Sammanfattning

De som inte nyttjar Regnbågshuset

Enkäten

I enkätundersökningen kunde den som svarade ange varför de inte varit i Regnbågshuset. Svaren som inkom var följande:

- Det har inte blivit av än, eller de har inte haft tid.
- Mötesplatsen ligger "off", det känns krångligt att ta sig dit vilket gör att personer väntar tills en aktivitet verkligen lockar dit.
- De har inte haft någon att gå dit med.

I enkätundersökningen kunde de som bara besökt Regnbågshuset en gång också svara på varför de inte återkommit. Svaren som inkom var följande:

- Det har inte blivit tillfälle.
- De kommer tillbaka när de blir inbjudna igen.
- Det är krångligt att ta sig dit och upplevs oklart om möjlighet finns att bara sitta där och ta en kaffe.
- Det som händer i Regnbågshuset händer på tider då personen inte har tid, antingen för att det är för tidigt eller för sent.
- Det har inte funnits tid.
- De kände inte till mötesplatsen, utan trodde att det bara var ett "lamt försök av Göteborgs Stad att låtsas som att dom startat ett queervänligt space".

Fokusgrupperna

I fokusgruppen med de organisationer som inte nyttjar Regnbågshuset fördes ett särskilt samtal kring varför de inte nyttjar mötesplatsen. Där framkom följande:

- Det finns missförstånd och otydligheter kring vilka regler som gäller för vilka som får nyttja Regnbågshuset och hur det fungerar att komma in på mötesplatsen.
- Organisationerna har inte sett nyttan av Regnbågshuset, bland annat för att de har egna lokaler eller för att mötesplatsen inte möter de behov de eller deras medlemmar har.
- Det finns en misstro mot kommunens vilja att skapa faktisk förändring för målgruppen och därmed en skepticism kring syftet med Regnbågshuset som gör att vissa tar avstånd från verksamheten.

Sammanfattning

I utvärderingen av Regnbågshuset 2023 har fokus varit att undersöka hbtqi-communitys upplevelse av hur väl Regnbågshuset lever upp till värdegrunden så som den är formulerad i *Nämnden för demokrati och medborgarservices riktlinje för Regnbågshuset*. Utvärderingen har gjorts med hjälp av en enkätundersökning och fyra olika fokusgrupper.

Resultatet är över lag mycket positivt, särskilt kopplat till frågor som rör bemötande, personal och inflytande. Det finns utvecklingspotential kopplat till frågor kring lokalen, tillgängligheten, mångfalden, tydligheten samt att nå ut i form av informationsspridning och marknadsföring.

Bilaga 1. Tematisering av enkätsvar

Följande teman har formats och återkom i olika delar av enkäten:

Tema	Beskrivning	Citatexempel
Arbetsätt	Upplevelser av hur personalen arbetar.	<p>”(...) Det verkar också som att personalen jobbar mycket för att det ska vara en mötesplats där besökarna har stort inflytande, delaktighet och påverkan.”</p> <p>”(...) Personalen är fantastiska i att peppa nya personer, välkomna dom och få dom att känna möjligheter att arra saker!”</p> <p>”Det är snabbt och enkelt.” (Till frågan om det finns utrymme för nya arrangörer.)</p>
Bemötande	Upplevelsen av bemötandet i Regnbågshuset. Oftast bemötande av personalen. En gång bemötande besökare, arrangörer och personal emellan.	<p>”Att bli välkommen med sitt namn ofta gör det verkligen så att en känner sig sedd.”</p> <p>”A jag kände mig omedelbart välkommen när jag först kom hit”</p> <p>”I bemötandet av personal på plats. En känner sig aldrig osynlig eller förbisedd, Välkomnande miljö, positivt och omtanke.”</p> <p>”Du går aldrig därifrån utan att någon talat med dig, mött din blick och det är en välkomnande attityd”</p> <p>”Både personal och andra arrangörer/besökare/dem jag mött i huset möter andra på ett respektfullt sätt och värnar om en inkluderande miljö för alla i huset.”</p>
Betydelse	Betydelsen Regnbågshuset har för individer och grupper.	<p>”Jag får vara mig själv, som jag är...”</p> <p>”Det är en frid stads för mig”</p> <p>”Fantastisk plats! Att den finns bidrar till att jag vill fortsätta bo i Göteborg”</p> <p>”Att träffa likasinnade människor. Man kan vara sig själv. Känna sig trygg.”</p>
Bristande marknadsföring	Upplevelser om att marknadsföringen brister.	<p>”Kanske bra om det kommer ut mer info i t.ex sociala medier om</p>

		<p>att Regnbågshuset finns, när det är öppet för besökare.”</p> <p>“Ingen tydlig marknadsföring.”</p> <p>“Probably on their website as well, but I don't really see much advertised.”</p> <p>”Görs det reklam för Regnbågshuset? Vet alla om dess existens?”</p>
Händelser	Vad som upplevs hända i Regnbågshuset, aktiviteter och annat.	<p>”Det är trivsamt och mycket intressanta program/föreläsningar mm., Just också att det även finns möjlighet att få vara självgående och möjlighet att även delta i olika workshops.”</p> <p>”En hel spridning av möjligheter, ytor, aktiviteter och sammanhang.”</p> <p>”Det finns skapande och kulturella aktiviteter.”</p> <p>”Jag deltog i ett event (...). Men mycket mer hände samtidigt på Regnbågshuset. Det var möjligt för personer med bebbar och små barn att vara med eftersom det finns lektrum och hela stället var fullt med folk som hängde.”</p>
Inflytandeformer	Åsikter och upplevelser om inflytandeformer.	<p>”Ser ofta enkätlänkar och får nyhetsbrevet med inbjudningar till att påverka osv.”</p> <p>”Bra grej med forum för ideer/utveckling av verksamheten.”</p> <p>”Mycket är inte alltid möjligt p g a fastighetens regler och kommunens regler. Men de olika forumen är bra och en möjlighet att få inflytande över den verksamhet som går att genomföra.”</p>
Kommunal verksamhet	Upplevelser och åsikter om att mötesplatsen drivs av kommunen.	<p>”(...) Det märks också att det är en kommunal verksamhet då beslutsprocessen är långsam och omgärdad av regelverk. Att communityt bjuds in för delaktighet i beslut känns lite som ett spel för gallerierna.”</p>

		<p>”Verksamheten som helhet känns som att staden håller i, men de aktiviteter jag varit på känns som att communityt håller i”</p> <p>”(...) Men också att vissa saker kan ta lite tid inom kommunal förvaltning och därför uppfattas som mindre anpassningsbart.”</p> <p>”När andra parametrar styr som tex Stadens ekonomi så innebär det en begränsning för hbtqi-communityt att ha fullt inflytande över verksamheten. Finns det bra transparens från husets/stadens sida gällande begränsningar av inköp etc så blir det lättare för hbtqi-communityt att se på vilka nivåer vi kan ha inflytande och vilka förutsättningar som finns.”</p>
Lokal	Upplevelser av det geografiska läge, fysiska utformningen och möbleringen av Regnbågshuset samt tillgängligheten i Regnbågshuset.	<p>”Men igen då att vissa organisationer eller grupper inte kan nyttja lokalen för sina huvudsakliga aktiviteter pga begränsningar i lokalen., Det behövs en mer unik presentation i form av inredning, utsmyckning och närvarande trygga personer som återkommer., Av samma anledning som ovanstående.”</p> <p>”Lokalerna är jättebra för mötesgrupper och föreläsningar, men då de känns mer som ett kontor än en mötesyta, och saknar soffhörnor och trevlig belysning, lämpar de sig inte för att ha mysigt häng eller caféverksamhet. Med boende precis över och en absolut drog-, och alkoholpolicy är den ej heller lämplig för fester. De sociala möjligheterna är därför ganska begränsade.”</p>
Målgrupp	Vilka grupper upplevs nyttjar Regnbågshuset och vilka upplevs inte nyttjar mötesplatsen i dagsläge.	<p>”Det riktar sig till alla inom HBTQ. Olika teman.”</p> <p>”Det verkar vara i princip samma grupper/personer som utnyttjar huset, vilket är en bråkdel av hbtqi-communityt i stan., För att det är hbtq+ så känner jag mig väldigt välkommen”</p> <p>”Något annat som är positivt är att kunna möta personer i ett brett</p>

		<p>åldersspann och utbyta erfarenheter med.”</p> <p>”Av någon anledning finns här färre icke-vita queers, och när flera generationer möts saknas guidning vilket gör det lite otryggt.”</p> <p>”Satsa mer på ungdomar och vad dom kan ha för önskemål”</p>
Mångfald	<p>Upplevelser om vilka som besöker och inte besöker Regnbågshuset, vilka som arrangerar aktiviteter och bredden på aktiviteter som arrangeras.</p>	<p>”Känns som att det är väldigt många olika här så det känns bra”</p> <p>”Jag har mött spridda verksamheter som representerat olika grupper inom hbtqi-communityt”</p> <p>”Det verkar på mig som om de mest olikartade och oväntade verksamheter förekommer där.”</p> <p>”Alla sorter verkar ha Regnbågshuset som träffpunkt.”</p> <p>”Låg representation av t ex utlandsfödda personer, personer med lägre socioekonomisk status. Det här är nog en fråga som också vi som arrangörer behöver arbeta med för att kunna bidra till en ökad mångfald.”</p> <p>”Finns möjlighet att arrangera det mesta.”</p> <p>”Skulle kanske kunna vara en bredare representation, men jag mkt lite om vilka som brukar vara där.”</p> <p>”(…) jag upplever att det finns aktiviteter som riktar sig till olika typer av målgruppen, vilket pekar på en viss bredd.”</p>
Nytt	<p>Yttranden om att mötesplatsen är fortfarande ny.</p>	<p>”Verksamheten är ny, ej etablerad”</p> <p>”Än så länge känns det fortfarande nytt och lite okänt (...)</p>
Nytta	<p>Vilken nytta mötesplatsen upplevs ha i dagsläget utifrån hur den används.</p>	<p>”Finns möjlighet till en mängd olika aktiviteter”</p>

		<p>”Man kan alltid ha Regnbågshuset som mötesplats.”</p> <p>”Överhuvudtaget så har ju sammanhållningen i communityt ökat genom att man ideligen ses. Förut var det bara i väntan på att Pride-paraden skulle starta som communityt träffades på det där sättet. Nu sker det ständigt.”</p> <p>”Träffa likasinnade under avslappnande former”</p> <p>”(...) Jag tycker att det är jätteviktigt att huset finns och det har betytt mycket för mig att komma till huset och ha en trygg plats med människor som jag känner mig trygg med.”</p> <p>”En av de viktigaste delar som jag känner att Regnbågshuset uppfyller är att vara en mötesplats där även arrangörer och olika föreningar kan mötas och ha ett utbyte.”</p> <p>”Bara det att Regnbågshuset finns utgör ett utrymme för samarbete.”</p>
Når ej ut	Upplevelser om att Regnbågshuset inte når ut med information	<p>”Bara namnet lockar ju till det! Men sedan är det ju en fråga om hur infon (om tillgänglighet, möjlighet) kommuniceras. Svårt att nå ut i dagens brusiga eter, kanske”</p> <p>”(...) Men vet folk ens att det finns? (...) har knappt hört talas om stället och inte hört någon säga att den varit där.”</p> <p>”Jag upplever att Regnbågshuset inte når ut till alla inom hbtqi-communityt därför att alla inte vet att det finns.”</p>
Personal	Upplevelse av hur personal uppträder, åsikter om personalen	<p>”Välkomnande, inkluderande, lyhört, otroligt trevlig personal, fantastiska, hjälpsam”</p> <p>”Vilja och engagemang från de som jobbar med huset. De tar sitt uppdrag på allvar”</p> <p>”Personalen är fantastiska i att peppa nya personer, välkomna</p>

		<p>dom och få dom att känna möjligheter att arra saker!”</p> <p>”Hur viktigt det är att personalen, X och Y, får uppmärksamhet och belöning för deras gedigna arbete. Det är tack vare dessa individer (vi vet att det skulle ha anställts fler men förvaltningen stoppade detta) som huset fungerar! Ge mer resurser för personal så att dessa fantastiska människor inte bränner ut sig!”</p>
Potential finns	Det finns utvecklingspotential för Regnbågshuset.	<p>”Än så länge känns det fortfarande nytt och lite okänt, men det finns väldigt goda potential.”</p> <p>”När det väl kommer igång kommer det bli bra just nu tar mycket form och känns ofärdigt.”</p> <p>”På den korta tid huset funnits har det hunnit etablera sig men dess egentliga potential kan bli än mer självklar. Viktigt att tänka och jobba långsiktigt.”</p>
Trygghetskänsla	Upplevelser av psykologisk trygghet i Regnbågshuset.	<p>”Tycker mig se att en rad grupper som hittat dit stannar och känner sig trygga:”</p> <p>”Det kändes väldigt tryggt att vara där bland alla syskon.”</p> <p>”Det är tryggt och trevlig mötesplats där man kan träffa folk som sig själv. (...)”</p> <p>”(...) Man kan vara sig själv. Känna sig trygg.”</p>
Trösklar	Upplevda svårigheter för att ta sig till Regnbågshuset.	<p>”För att det är hbtq+ så känner jag mig väldigt välkommen men jag känner mig mindre välkommen för att man måste kolla upp massa grejer bara för att få komma dit känns det som:”</p> <p>”Otroligt trevlig personal, men läskigt att komma dit själv. Jag kände inte att det fanns något naturligt sätt att vara där ensam. Som sagt. Soffor eller mjuka sittplatser på golven, med läshörnor och pyssel etc hade gjort det mer chill att kunna hänga där</p>

		utan press. Nu kändes det svårt att våga gå in om man inte hade ett specifikt möte.”
Öppettider	Åsikter och önskemål kring öppettiderna.	<p>”Regnbågshuset behöver även utöka öppettider för att bli en plats som folk tar sig till utan tvekan, utan att först undra om de är välkomna.”</p> <p>”Lite korta öppettider”</p> <p>”Jag upplever att de begränsade öppettiderna (tre dagar i veckan samt första helgen i månaden) är för lite för att fånga upp communityts behov. Har också hört och upplevt att en del av oss har svårt att hålla reda på vilken helg det är öppet och därför inte är där på helgerna det är öppet.”</p> <p>”Det verkar inte gå att ha aktiviteter efter kl22 vilket begränsar en del och gör att valet av Regnbågshuset inte alltid är självklart.”</p> <p>”Hade önskat utökade öppettider och/eller tillit till att låta queers vara i regnbågshuset även när det är "stängt".”</p>

Bilaga 2. Tematisering av fokusgruppsintervjuer

Av, med och för hbtqi-communityt

Upplevelse av Regnbågshuset som ett nav

En av deltagarna i den fokusgrupp som genomfördes med besökare formulerade sin upplevelse av Regnbågshuset så här:

Jag känner [att det är] som en fristad för mig. --- Här kan jag komma och inte börja tänka på "vem är de som sitter där, vem är de som tittar på mig, vad ska de tänka"... Här känner jag mig accepterad, fri. --- Jag har en plats här. Det är för mig självklart att jag är här. Jag existerar, jag är sedd, jag vet att det som jag säger tas på allvar.

Andra deltagare i samma fokusgrupp reflekterade över varför Regnbågshuset kanske inte ses som en självklar utgångspunkt för alla:

Alltså, för mig är det det, och för många jag känner. Men --- det är väldigt många som inte ens vet om. Så här "ah, vadå Regnbågshuset?", har jag fått höra typ jättemånga gånger. "Vadå? Var ligger det?".

Jag blir förvånad över att det fortfarande finns så många personer som inte känner till att det här finns. --- Hur har folk missat att det finns? --- Det finns ju säkerligen många fler som har behov av att hänga här.

Deltagare i fokusgruppen med de som nyttjar Regnbågshusets arbetsplatser reflekterade över det faktum att Regnbågshuset kändes som en självklar utgångspunkt först när behovet uppstod hos dem själva:

När jag liksom fick en anställning i det här projektet tänkte "okej, jag har ju ingen naturlig plats att sitta, det här känns som en naturlig plats"

En liknande reflektion hade deltagare i fokusgruppen med arrangörer. Där diskuterades att synen på Regnbågshuset som självklar utgångspunkt och nav kanske kommer etableras med tiden:

Olika grupper och föreningar har ju egna träffar och träffpunkter. --- Men jag menar, ska man göra något tillsammans, då är det ju jättebra att Regnbågshuset finns – då känns det självklart att det är här man träffas.

Samtidigt så gör ju vi nästan alla våra aktiviteter här nu.

Och ju mer som arrangeras här, desto mer kommer det strömma till.

Även deltagare i fokusgruppen med besökare och nyttjare av arbetsplatserna resonerade på ett liknande sätt:

Jag tror att det kommer bli en självklar utgångspunkt. Och det känns som att det är det ibland. Alltså, ibland är det ju som att det är jättemånga verksamheter här samtidigt. Och alla bara är här, självklart, och känner sig trygga typ.

Det är nu när alla bott in sig som vi liksom kan göra gränsöverskridande aktiviteter.

Deltagare i fokusgruppen med organisationer som inte nyttjar Regnbågshuset upplever att Regnbågshuset inte riktar sig till dem:

Jag tänker också när jag läser det här att det riktar sig inte riktigt till vår målgrupp, liksom vi faller utanför det här. Det är en målgrupp som är täckt av heder och att inte kunna röra sig fritt och sådant. --- När våra medlemmar inte kan röra sig till oss, så rör vi oss till dem. Och vi kan inte förvänta oss av ett regnbågshus att flytta på sig för enstaka människor.

I samma grupp betonas att alla inom hbtqi-communityt inte har samma behov och önskemål:

Alltså vi är ju inte likadana, och vi har behov som går emot varandra också. Av anonymitet och öppenhet, av tillgänglighet och enkelhet, av struktur och spontanitet. -- Man kanske inte kan vara för exakt varenda hbtqi-person. Man kan inte vara både socialjour och konserthus och pysselverkstad och festlokal och ungdomsgård. Alltså man kan inte vara allt. Så då kanske man kan prata om --- vad ska vi välja då liksom?

I fokusgruppen med arrangörer lyftes särskilt det faktum att det kan vara skillnad för etablerade aktörer inom hbtqi-communityt och de som inte tillhör etablerade grupper:

Vi har liksom föreningsvana, vi jobbar eller är engagerade, sitter i styrelser, så tror jag att det är lättare att se att det här var självklart från början. Jag menar, vissa av oss har ju också suttit med i förarbetena och liknande.

I fokusgruppen med arrangörer diskuteras det på följande sätt:

Om man ska vara lite kritisk, så tror jag att det hade behövts ett större arbete för att fånga in de som inte är engagerade i organisationer redan.

I fokusgruppen med de som nyttjar Regnbågshusets arbetsplatser diskuteras det huruvida det är ett aktivt val för vissa att se och använda Regnbågshuset som ett nav och en självklar utgångspunkt:

Vissa grupper [kanske] väljer att inte vara här ändå, av olika skäl. Kanske geografisk placering, eller utformning av lokaler, eller... Det kan ju vara jättemånga olika skäl.

I samma grupp diskuteras också vilka det är som väljer att förlägga sin arbetsplats i Regnbågshuset:

Jag undrar vilka det är som nyttjar arbetsplatserna som har anställningar och vilka som jobbar ideellt? --- Den fördelningen känns också viktig, att de som faktiskt inte typ har någon annanstans att vara... eller som inte har en arbetsgivare att gå tillbaka till och kan säga "ursäkta, nu måste vi faktiskt ha någonstans att sitta".

Det finns ju inte en jättelång lista på folk som står i kö för de här arbetsplatserna och då, ja, det vore intressant att veta varför. För det är en ganska bra deal – gratis kontor liksom!

I fokusgruppen med arrangörer lyfts en liknande tanke:

Då har de kanske inte behovet, men de hittar det på andra ställen.

Deltagare i fokusgruppen med organisationer som inte nyttjar Regnbågshuset bekräftar detta:

Alla ska inte vara under samma tak. --- Det funkar inte så. Det är det som är charmen med en stor stad, att vi har olika grupper som gör olika grejer och berikar ju hela staden. Så blir det riktig mångfald, med olika aktiviteter och olika sätt att jobba.

Vi kan besöka Regnbågshuset om vederbörande önskar det. Och på det sättet blir Regnbågshuset ett komplement till föreningen.

Deltagare i fokusgruppen med organisationer som inte nyttjar Regnbågshuset kunde dock se vissa aktiviteter som skulle kunna fungera på mötesplatsen, exempelvis:

Jag kan tänka mig styrelsemöten, typ sådant där. [---] Det ligger bättre till för styrelsemöte än vår lokal där vi brukar träffas.

De resonerade dock också kring att Regnbågshuset som mötesplats i dagsläget kanske inte möter de behov eller de önskemål de ser hos hbtqi-communityt:

Vi har inte gaykultur. Alla sitter hemma helger. Jag går aldrig ut. --- Det är det jag saknar. Jag saknar inte att gå och fika på Regnbågshuset.

Det saknas egentligen ett ställe man kan gå till på kvällarna och träffas i lugn och ro och prata och lyssna på lite musik och ta sig en öl.

Upplevelse av inflytande och möjlighet att påverka

Gällande inflytande och möjlighet att påverka beskriver en av deltagarna i fokusgruppen med arrangörer sin upplevelse så här:

Jag tänker att det har varit inbjudande från första stund i skapandet av Regnbågshuset, och välkomnande och öppet. Alltså, att man har strävat efter att alla ska känna att de får vara med och bestämma hur verksamheten, eller Regnbågshuset ska se ut, vara för något och bli. Och sedan har det fortsatt på den vägen, tänker jag. Att det har varit så öppet det kan bli, att vi själva kan vara med och tycka till, bestämma någonting av oss själva. Så har jag upplevt det.

En deltagare i fokusgruppen med besökare lyfter betydelsen av personalen för att skapa den upplevelsen:

Jag tycker ofta att man får hjälp när man har idéer och tankar. Att personalen hjälper till en, att tänka mer liksom och utforska olika aktiviteter som man vill hitta på och så.

Medan en annan deltagare i samma grupp också trycker på det faktum att hbtqi-communityts engagemang behövs:

För att det här huset ska utvecklas, det beror inte på personalen, det beror på oss. Det är demokrati. Hur mycket kan du bidra? Alla våra åsikter, upplevelser, är viktiga. --- För om vi inte säger så mycket – händer ingenting.

Upplevelse av flexibilitet

Gällande den delen av värdegrundens paragraf *Av, med och för hbtqi-communityt* som hänvisar till ständig utveckling, flexibilitet och anpassning utifrån behov och önskemål anser en av deltagarna i fokusgruppen med besökare följande:

Den där "ständig utveckling" – den känner jag definitivt är uppfylld, eller vad man ska säga. Just att den är... Ja, att personalen är väldigt öppen för förändringar eller så här.

I fokusgruppen med arrangörer resoneras det kring vikten av att de själva skapar utrymme för mindre och nya aktörer:

Det är viktigt att det inte blir stagnation och att det inte blir att vi organisationer --- som bokar upp mest och så vidare. Att det är det som händer, utan att vi jobbar hela tiden på att vi kan ha grupper och individer som får lov att skapa något. Att man möjliggör det hela tiden. För det är ju väldigt lätt för oss som har personal, att vi skickar hit... Att vi ska ha aktiviteter och så... Det är ju jättelätt.

Att det inte ska cementeras liksom. --- Och så tar vi över till slut. Det är lätt hänt.

I den gruppen lyfts också de förändringar kring öppettider som gjorts som ett tecken på flexibilitet:

Tiderna har ju ändrats en gång för öppet hus, efter att vi hade haft det här – var det på inflytandeforum eller var det något annat möte – och jag tänker att det tyder ju också på en flexibilitet.

I fokusgruppen med de som nyttjar Regnbågshusets arbetsplatser lyfts det faktum att det Regnbågshuset är i dagsläget är ett resultat av en process. Resultatet av den processen inneburit att mötesplatsen inte fungerar lika bra för alla aktörer inom hbtqi-communityt:

Innan det alls var bestämt att Regnbågshuset skulle ligga här fanns det ett stort intresse av att kunna nyttja lokaler för kontor, även för förvaring, för publika event och sådant. Och sedan var ju det en process där det blev på olika vis, och där det för [den organisationen jag tillhör] räkning har blivit väldigt väldigt svårt... Eller ja... Eftersom vi har kvällsarrangemang som behöver vara ganska sent, och det behöver liksom vara lokaler som fungerar för filmvisning och så där... Så har det liksom blivit som att [den organisationen] har ju inte gjort någonting alls här.

Så här, vi har större problem (skratt) än att klaga på hur Regnbågshuset fungerar. För att liksom... Det finns jättemycket... Vi skulle ju behöva massa massa andra grejer först. Men det som vi har kunnat nyttja Regnbågshuset till har fungerat jättebra. --- Det är tillräckligt för oss.

I fokusgruppen med de som nyttjar arbetsplatserna lyfts också de brister på flexibilitet som de ser i verksamheten:

Vi tycker att det har funnits en viss inflexibilitet kring några enskilda – för oss viktiga, men väldigt små egentligen – praktiska frågor. --- Nu när vi var på [ett större evenemang någon annanstans i staden] och [det] slutade söndagen – en vanlig söndag – så hade vi inte kunnat komma hit och lämna av grejerna. [---] Trots att vi har nycklar, att vi har skrivit på avtal och så här, så kan vi inte ha tillgång till lokalerna. Och för oss som har lokalerna som vår faktiska arbetsplats så blir det jättekonstigt, för ingen är ju utestängt från sin ordinarie arbetsplats på det sättet som vi blir i och med att vi har förlagt vår arbetsplats här. Men annars så är vi otroligt nöjda med allt annat, både vad gäller bemötande och hur vi tolkar hur det här levs upp med alla de vi möter dagligen.

Tillgänglighet

Bristen på flexibilitet återkommer också i relation till upplevelsen av att tillgången till mötesplatsen är begränsad. Deltagare i fokusgruppen med de som nyttjar arbetsplatsen formulerar det så här:

Flexibiliteten brister i att vi blir... Vad heter det? Vi blir lite vingklippta av att inte kunna komma hit och lägga av grejerna efter att vi har varit på ett evenemang till exempel.

Denna aspekt lyfts också tydligt i fokusgruppen med organisationer som inte nyttjar Regnbågshuset:

Det är bra att det finns ett ställe en kan vända sig, men det är inte ett ställe dygnet runt, som jag förstått. Det finns inte ett ställe som man kan hyra lokaler och vara där hur som helst, hur länge som helst, obegränsat. Man måste alltid boka och det gäller att man har kunskap om allting. Jag tycker inte att det är så enkelt.

Jag har tillgång till lokalerna när jag vill, när jag vill ha samtal, jag behöver inte förklara någonting för någon. Jag känner att jag har kontroll över verksamheten. Det är därför jag har hållit på så länge, det har gått bra.

I den gruppen lyfts de särskilda utmaningar som finns för grupper med psykisk ohälsa och ofrivillig ensamhet:

Nu är det så att vi har alltså trasiga medlemmar. --- De kan ha psykisk ohälsa, de kan vara suicidbenägna, de kan vara bipolär, det kan vara många problem de har, och då är det väldigt viktigt med tillgängligheten. Att man har så maximal tillgänglighet som det bara är möjligt.

Regnbågshuset --- ska ju ha en planeringsgrupp. Och då tycker jag att den planeringsgruppen ska ha fokus på hur man kan bryta ensamheten. För det är en folksjukdom.

I samma grupp lyfts det hinder det kan innebära för besökare att i porttelefonen behöver berätta vart de ska för att bli insläppt:

Man måste förklara sig, och det tar emot, säger en del till mig. De vill inte att det ska vara något. Bara ringa, öppna dörren, man går in. Om man inte är säker på säkerheten, det ska det finnas kamera.

En av de i fokusgruppen med organisationer som inte nyttjar Regnbågshuset har exemplifierar detta med en negativ upplevelse vid ett besök:

Jag går där, de släppte inte in mig. Och jag blev jättesur. För jag skulle hämta kondomer eller någonting, jag behöver fan inte förklara det – varför ska jag komma dit, vem ska jag träffa. Jag ska bara gå dit och runt och titta. Kanske sitta för mig själv. Och så vill jag gå därifrån. Och det fick jag inte.

I relation till det lyfter en annan deltagare balansgången mellan tillgänglighet på ena sidan, och trygghet och säkerhet på den andra:

Det är ju en balans det där, tänker jag, med säkerheten. På våra [aktiviteter], det går inte att komma in utan att presentera sig. Det är alltid någon som hejar på en i dörren. --- Det kommer ju folk ibland som inte vill oss väl liksom. --- Det är ju också

en trygghet liksom, att alla vet att alla har blivit hälsade på. Och också säkerheten, att det finns en ordning för när man kan komma in och anmälan.

I fokusgruppen med arrangörer lyfts behovet av att tydliggöra att kraven på besökarna är lägre under tiderna för öppet hus:

Det skulle kanske vara tydligare, att på öppet hus så går allt eget att göra spontant, typ. Om någon vill ha en bokcirkel utan att ha liksom schemalagt officiellt och kontrakt, så bara "du kan ha en bokcirkel varje tisdag under öppet hus liksom". Det finns ju folk som känner att det är en tröskel att skriva på.

Det kanske är viktigt att få ut till alla som inte är med i föreningar och sådant... Att en grupp kan också komma hit och spela schack, eller hitta på... --- Det kan nog vara lite mer tydligt att... Kom hit och skapa ny verksamhet – även om du inte är en förening.

I fokusgruppen med besökare betonas också vikten av att mötesplatsen behöver vara lättillgänglig:

Jag tycker mycket om att freeshopen var något som anammades som idé. För att jag tänker att den gör att man, även om man kanske inte kan gå in och sätta sig och sitta ner eller gå på en aktivitet, att man kan knacka på "jag ska bara gå och kolla freeshopen", och så gör man det och sen har man laddat lite energi. Lite community. -- Jag har funderat på om det finns fler sådana saker som är små och lätta. Jag har inte kommit på något, men jag tänker att det är en bra funktion.

Man kanske har haft en jättedålig dag liksom, och bara typ vill vara på en trygg plats i tio minuter liksom, och då ka man kunna göra det.

En deltagare i fokusgruppen med organisationer som inte nyttjar Regnbågshuset sammanfattar det så här:

Idealet hade varit att när man är i stan, och så "oj, jag har en två timmar över, jag går och tar en titt och träffar någon. En fika.

Öppettiderna

Öppettiderna diskuteras särskilt i fokusgruppen med arrangörer och fokusgruppen med besökare. I fokusgruppen med besökare lyftes det på följande sätt:

Samma sak återkom i fokusgruppen med arrangörer:

Jag tror att öppettiderna kan vara lite av ett problem också. Det här med att öppet hus ligger ju alltid under kontorstid, så då gör det att rätt många inte kan komma hit och prova på liksom.

I fokusgruppen med besökare lyfts öppettiderna så här:

Jag känner mig ofta ganska gammal när jag är här. --- Jag tänker att många jobbar. Jag kommer – hinner – oftast inte hit på grund av de öppettiderna som är. Det är lite svårt, man kanske inte orkar bara komma och --- gå på aktiviteter på kvällen, man kanske skulle vilja ha lite mer hängtider som var lite flexibla. Bara vara här lite.

I fokusgruppen med arrangörer diskuteras frågan om ändring av öppettider:

Kommer det folk på öppet hus? Behöver man förändra det på något sätt? Och sedan om det är att försöka nå ut till fler, eller ändra på öppettider, det är ju svårt att veta.

Å andra sidan, ändrar man på öppettider, då blir det hela otydligt med det samma va. Då kan man inte veta när det här stället har öppet och då går man inte hit för det, eller tänker på att ta reda på... Så på ett sätt är det bra att alla vet att det är öppet så och så och så.

Jag tycker inte att öppettiderna som är ska flyttas, jag tycker bara att de ska utökas. Och bli varje helg till exempel.

I samma grupp lyftes det också utifrån frågan om resurser och hur de tas tillvara:

Även om vi förstår, på grund av pengar och annat, att det inte kan vara öppet dygnet runt – det fattar vi ju, men det hade varit skönt om det kunde vara lite mer.

Jag vet ju att lokalerna används av andra verksamheter och så, så det är ju inte så att de står tomma hela tiden, men det känns tråkigt att det inte går att utnyttja det mer. När vi nu har det.

Vi har ju varit lite kritiska till att det står ett... Att vi har de här lokalerna som vi inte kan använda varje dag.

Trygghet och säkerhet

Vikten av känslan av trygghet i Regnbågshuset diskuteras i samtliga fokusgrupper, men lyfts i fokusgrupperna med besökare och organisationer som inte nyttjar Regnbågshuset redan i diskussionen kring paragrafen *Av, med och för hbtqi-communityt*:

Det ska vara skillnad på den här platsen och att vara på en spårvagn, liksom. Jag märkte väldigt tydligt... Jag gick tillsammans med en härifrån igår. Och här pratat liksom queer-saker och trygga... Liksom, det var ett fritt samtal. Och så snart vi kom på spårvagnen så censurerade vi vilka ämnen vi pratade om.

De lyfter sin upplevelse av hur det kan påverka en plats som är till för bara hbtqi-communityt:

Ofta när det är någon som känns som att de är en del av communityt så känns det som att då kanske man presenterar varandra, man säger hej, lite så. Men om det kommer någon utifrån så har de inte alltid med sig perspektivet att "vi skyddar varandra", att vi är vana vid att man kan bli exponerad.

Det får liksom inte bli... (Inte för öppet?) Nej precis.

I fokusgruppen med organisationer som inte nyttjar Regnbågshuset lyfts den upplevda tryggheten och säkerheten kring mötesplatser och hur erfarenhet av andra platser påverkar:

Sedan har jag hört av andra också, att det har varit sådana hakkors på hissen. --- Det är inte det bästa säkerhetsstället där. --- Människor från annan bakgrund, de är rädda för sådana ställen. Det är som Esperantoplatsen. Vi hade ju RFSL där... Det är också lite skumma ställen där, för det kan vara lite mörkt. --- Jag känner mig inte så jättesäker på det stället.

Ett resonemang förs i fokusgruppen med besökare kring huruvida det borde finnas krav på besökaren att identifiera sig för att öka trygghet och säkerhet:

Om man är van vid att gå på demonstrationer och sådant, så är det en del nu som går och filmar och fotar alla – att den känslan att någon skulle komma in och liksom iaktta en.

Det här att man måste säga vart man ska är ju en ganska falsk trygghet egentligen, för vem som helst kan egentligen säga att de ska på öppet hus, som står där nere. ---Men samtidigt, som ni säger, om man gör för hög trygghet så är det ju många som inte hade velat komma hit.

Det hade varit skönt typ – och detta är personligt – att veta liksom vilka som inte är välkomna. Typ... Alltså, jag tycker att alla ska vara välkomna liksom, men... --- Hur liksom förhåller man sig till sådant, liksom? För jag vet ju, man kollar ju inte så här i dörren ”är du queer eller inte?”, liksom, eller så här ”har du vettiga värderingar?” typ.

Här kan komma vem som helst. Det kan komma personer som till och med, säg så här, har fobier mot de som inte är traditionella. Bara för att ställa till problem. Och det tror jag, hade jag haft makt, hade jag [haft föranmälan].

Då skulle vi också förlora de som bara ska springa upp till freeshopen. Och papperslösa kanske. Den är klurig. --- Och så finns det någon som har koll. Det finns en lista på... Den kan bli farligt också!

Fokusgruppen med besökare lyfter också betydelsen av vilka det är som arbetar på mötesplatsen:

Dels så är det verkligen en trygg mötesplats. Mycket på grund av vilka som släpper in och vilka som jobbar här.

Det blir ju ganska uppenbart att det spelar roll vilka som är anställda. Att ni är personliga, att ni är väldigt... Så att man känner sig trygg med er, det tror jag blir otroligt viktigt. Och att det... Att jag tror att det är viktigt att känslan är att de som möter en är personer som kommer inifrån på något sätt. --- Även om Göteborgs Stad kanske inte tänker så, så tror jag att det är viktigt för den trygghet som har lyckats skapas här.

Missuppfattningar och antaganden om mötesplatsen

Både i fokusgruppen med arrangörer och de som nyttjar Regnbågshusets arbetsplatser lyfts upplevelsen av en missuppfattning kring vad paragrafen *Av, med och för hbtqi-communityt* innebär. En deltagare i fokusgruppen med de som nyttjar Regnbågshusets arbetsplatser lyfter det genom ett exempel:

En besökare kom hit [och trodde] att Regnbågshuset skulle vara ett allaktivitetshus där det ju liksom är [personalen] som gör en massa aktiviteter. Att de inte riktigt hade hajat att det är massa olika organisationer som gör aktiviteter som man i så fall för knyta an till eller delta i ett kafé eller...

I fokusgruppen med arrangörer lyfts det på följande sätt:

Det har funnits en, vad ska man säga, missförståelse för vad Regnbågshuset ska vara. Att så här ”nej, vi ska inte gå dit, de ska arra för oss” – och så här. Men då har man

ju missförstått syftet med Regnbågshuset. Syftet är ju att vi ska fylla huset som finns här, inte att Regnbågshuset ska göra aktiviteter, skapa aktiviteter för oss.

Och det var inte tanken att det skulle finnas arrangemang "för" och så... För det... De är ju fånigt. För det här är ju en plats, där man kan träffas och så... --- Vi ska ju inte ha kommunal barnomsorg för hbtq-personer va, det vore ju det sista va (skratt).

I den gruppen kopplas missförståendet ihop med hur planer kring Regnbågshuset sett ut i tidigare skeden av processen att inrätta mötesplatsen:

Men jag tänker att det kan också härledas från de första workshopparna som var, att man faktiskt ville att organisationerna satt här. Och då kan ju det leva kvar hos vissa, som kanske var på någon av de där workshopparna, eller hörde, eller att någon berättade vad som hände.

Detta lyfts även i fokusgruppen med de som nyttjar Regnbågshusets arbetsplatser, då specifikt gällande om Regnbågshuset erbjuder kontor för organisationer inom hbtq-communityt. Hur tillgången till Regnbågshusets arbetsplatser ser ut, och hur de är villkorade, verkar vara ottydligt:

På mitt jobb så såg vi över om vi skulle förlänga vårt avtal på vår arbetsplats eller inte --- och då fick vi höra att möjligheten att ha kontor här för organisationer inte fanns på det sättet, utan att det skulle vara lite mer så som... Vi som kommer hit några timmar och flexar och så. --- Det blir ju en liten friktion där också, att ett tag får höra "nej, organisationer kommer inte kunna skriva upp sig på arbetsplatser under en längre period" och sedan får organisationer det.

Andra missförstånd kring hur Regnbågshuset fungerar gäller också krav på besökare. I fokusgruppen med organisationer som inte är i Regnbågshuset trodde vissa deltagare att det finns krav på att uppge sitt namn för att komma in:

Till exempel jag hörde av några --- att man ska alltid ringa och någon öppnar och frågar namnet. Och den personen sa: "Vad har du med mitt namn att göra? Jag vill komma in här.". De säger "Nej, jag vill veta ditt namn."

Behovet av tydlighet och gränsdragningar

Framför allt i fokusgruppen med organisationer som inte nyttjar Regnbågshuset lyftes frågor och funderingar kring hur verksamheten fungerar, och ett behov av större tydlighet:

Jag har nog aldrig riktigt varit säker på, liksom, vad man får använda lokalerna till liksom. För vi är ju också en förening som --- är väldigt medlemscentrerad. --- Får man låna Regnbågshuset och så är det bara vi själva? --- Måste det vara öppet eller kan det vara slutet, eller hur fungerar det?

Jag tycker att tydlighet också är omsorg. Alltså, det som är på etiketten är också det som är i burken. Det tänker jag kan vara ett ganska vanligt misstag, tänker jag, när det pratar om inkludering, att vi bara är väldigt ottydliga och luddiga.

Det är väldigt diffust. Det är lite allt och lite till, men det hade kunnat vara tydligt för de som kommer dit vad exakt som görs.

En i gruppen lyfter frågan kring avgränsningar:

Man kanske också ska tänka på – vad är Regnbågshuset inte? Det är ju också tydligt – det är inte det här och inte det här och inte det här.

Behov av gränsdragningar lyfts också i fokusgruppen med de som nyttjar Regnbågshusets arbetsplatser. Där handlar det om utmaningar som uppstår i hur de nyttjar mötesplatsen:

Tre av fyra som är här har ju liksom en betald anställning med en arbetsgivare som har arbetsgivaransvar för oss. Och då blir det liksom någon slags, ja, friktion liksom i att liksom den här lokalen är en arbetsplats men den är inte tillhandahållen av våra arbetsgivare.

Deltagare i den gruppen resonerar också kring hur intressekonflikter kan uppstå mellan ambitionen att skapa utrymme för nya grupper och individer såväl som att främja de som redan nyttjar lokalerna:

Det fanns en väldigt stor poäng, som drevs som en väldigt bra linje av somliga i den här referensgruppen --- att försöka liksom säga att ”--- vi vill aktivt undvika att de redan etablerade organisationerna bara flyttar in och flyttar över sina kontor hit”. --- Man ville liksom skapa formuleringar där det hela tiden handlar om att granska verksamheten och se vilka som inte nås – och hur kan man nå dem? Så det tänker jag finns med som någon grundtanke som kan ha skapat de här problemen som förstås uppstår nu, där det blir ett litet varken eller och en osäkerhet för de som faktiskt jobbar och har sitt kontor, sin arbetsplats här.

Betydelsen av att Regnbågshuset är en kommunal verksamhet

För deltagarna i fokusgruppen med besökare lyftes känslan i Regnbågshuset:

I början kändes det lite som att komma in till ungdomsmottagningen så som det var möblerat och så, men jag tycker också att det blivit bättre.

Det är många som säger också att det känns väldigt företagsmässigt fortfarande – eller att det känns som en kommunal... Alltså, det är lite stelt. --- Om jag inte visste att det var en trygg mötesplats eller så, så kan jag tänka mig att det kännas lite som ett socialkontor, på vissa sätt. --- Det är viktigt att det känns mysigt typ. Och ja, välkomnande så, på det sättet.

I fokusgruppen med organisationer som inte nyttjar Regnbågshuset fanns också ett avståndstagande gentemot Regnbågshuset just på grund av att det är en kommunal verksamhet:

Jag känner – varför ska jag anpassa mig till något ni vill driva? För att ni ska vara framgångsrika i erat jobb eller projekt? Jag är framgångsrik där jag är.

I fokusgruppen för arrangörer lyfts visionen om ett regnbågshus som kanske ligger bortom det kommunala uppdraget:

I mitt eget huvud, om jag hade någon typ av vision, så tänker jag mig ett Regnbågshus i Köpenhamn, det hade sett annorlunda ut (skrattar). --- Det hade varit en mera... Det finns mycket i det här som är kommunalt, som gör att det inte heller riktigt blir... Ja, att det blir litegrann...

Tydligt i fokusgruppen med besökare är oron att Regnbågshuset bara är något tillfälligt:

Jag tror att jag är rädd att de ska ta ifrån oss det är. Att det här ska försvinna. Att nu har vi fått det här – men jag litar inte på att det ska få finnas kvar.

Delvis verkar det vara kopplat till brist på tillit till personer ”högre upp i hierarkin” i kommunen:

Jag vet att det finns en del högre upp, som jag tycker är lite läskiga, i organisationen, som jag – vi i [den organisation jag tillhör] har fått väldigt lite förtroende för. Så om det sitter en person med en dator någonstans som jag inte känner till, som ser ut som den är en politiker eller som ser ut som den är anställd i kommunen, kan jag bli lite ”uuh – den vill jag inte vara nära”, för jag vet inte vem den är. Det är lite läskigt så. --- att jag kanske tänker ”oj, vågar jag säga allting”, alltså att den kanske hör. --- det kanske bara har varit också massa olika trevliga queers som har suttit och jobbat och sett upptagna ut. Och det vet jag ju inte! Det är det som är grejen, att man vet liksom inte riktigt.

Även om andra i fokusgruppen inte upplever att det är ett problem:

Kommer jag in här är jag trygg oavsett – ursäkta mig uttrycket – vem fan sitter där borta. Alltså, här är Regnbågshuset. För mig enskilt är det klart.

Mångfald och bredd

Upplevelse av mångfald och bredd

I fokusgruppen med arrangörer lyfter en av deltagarna sin upplevelse så här:

Man stöter ju på alla möjliga gäng som man inte visste fanns va, som sitter och broderar och de som lägger pussel och gud vet vad.

Fokusgruppen med besökare lyfter det på följande sätt:

Det är ju en mångfacetterad verksamhet som redan finns här. Jag tänker, vi har allt från Reclaim Pride... Och sedan --- tror [jag att] West Pride skulle ha något sådant här arr för att ragga sponsorer. --- Det är något fint med det, att det är den bredden och att det är... Att min unge kryper omkring, har gått här, liksom har lärt sig att krypa här – och kryper omkring och är trygg med den här platsen. Är trygg med er och att... Det är något väldigt vackert med det.

I fokusgruppen med de som nyttjar Regnbågshuset arbetsplatsen lyfts ambitionen i värdegrundens formuleringar:

Det finns ju också någon sorts, upplever jag, en ambition med de här formuleringarna, att det är inte bara att vi ska inte diskriminera, utan det är liksom någonting mer. Att sträva efter att alla ska känna sig välkomna, sedda och inkluderade.

I fokusgruppen med organisationer som inte nyttjar Regnbågshuset lyfts dock svårigheterna med att möta hela mångfalden och bredden i hbtqi-communityt:

Just de här mångfacetteringarna. Det är ju skitsvårt. Det är svårt, kanske omöjligt liksom.

Men samtidigt kan ju inte ni skriva att Regnbågshuset strävar efter att vara en plats för "vissa" inom hbtq-communityt. Det blir en väldigt dålig formulering i så fall.

Tillgänglighet

I fokusgruppen med arrangörer lyfts den bristande tillgängligheten i fastigheten där Regnbågshuset ligger:

Det kan ju vara så med hissar och sånt, som är problematiskt--- Ja, det låter bra, men jag kan inte komma in i det här huset. --- Ja, det står bra, men hur ser verkligheten ut?

Vi har haft problem med funktionsvariation, alltså folk som har haft problem med --- att inte ljudnivån fungerat. --- Det blir ju ett problem, att då har personer redan haft... Varit här och fått den negativa upplevelsen... --- Och då kanske de inte kommer tillbaka igen.

Detta lyfts även i fokusgruppen med de som nyttjar Regnbågshusets arbetsplatser:

Huset är ju inte ännu liksom tillgängligt ännu för vissa grupper. --- Ja, jag tänker på den här intercommen som var på tal jättelänge liksom. Om man inte är hörande så kommer man inte in i lokalen liksom.

I fokusgruppen med organisationer som inte nyttjar Regnbågshuset diskuteras också lokalens placering utifrån ett tillgänglighetsperspektiv:

För vissa grupper kan det nog vara svårt att hitta vägen dit.

I fokusgrupperna med arrangörer och de som nyttjar Regnbågshusets arbetsplatser diskuteras lokalens placering utifrån närhetsprincipen. I fokusgruppen med arrangörer lyfts det så här:

Men det har väl att göra också med närhetsprincipen. Att om man bor i en förortsstadsdel, så rör man sig inte lika behändigt i innerstaden på samma sätt, så där.

Det finns ju liksom ett kulturhus i Frölunda där det finns en hbtq-mötesplats redan, och då kanske det inte är att man kommer till Regnbågshuset i första hand. Och det kanske är okej.

Om GIA har sina mötesplatser i närheten av där ungdomarna bor, så [det är] ju inte ens förenligt med hur de ska arbeta – för att vara nära och tryggt och så vidare – att de ska åka hit och så där. Eller att Regnbågshuset skulle ersätta en mötesplats i... På ett annat ställe.

Lokalens begränsningar

I fokusgruppen med de som nyttjar Regnbågshusets arbetsplatser diskuteras hur lokalen begränsar mångfald och bredd bland de aktiviteter som kan arrangeras:

[Det blir] ju, självklart, problematiskt, när vissa av gruppernas aktiviteter inte går att genomföra i lokalen på grund av lokalens utformning [---] Då blir det inte den bredden på aktiviteter, utan det blir en begränsad typ av aktiviteter. Och då blir det en begränsad, liksom, målgrupp också.

Jag har jättemycket problem med allt som inte går att göra i det här huset, och jag önskar att det varit en helt annan lokal och på ett helt annat vis, men det är inte vad det är.

Gruppen lyfte bland annat en incident när aktivitet på mötesplatsen störde lokalens grannar:

Det var väl när vi hade GIA:s 10-årsfirande när grannar bankade i vårt tak här då, när det var mitt på dagen... --- Det var klockan fyra på eftermiddagen så att... Då var också upplevelsen att "shit, har vi placerat Regnbågshuset på ett ställe där vi ens inte kan ha kulturframträdanden" ...

Även fokusgruppen med besökare diskuterar lokalens begränsningar:

Är man i stora salen så blir det svårt att använda vissa av de rummen där och så. Ju fler som ska in så... Vid någon gräns blir det ju att, okej, då konkurrerar man ut varandra. Och där vill man ju inte hamna, som om tanken är att vi ska utvecklas och allt fler ska in, så måste det finnas en möjlighet att växa också såklart.

Fokusgruppen med de som nyttjar Regnbågshusets arbetsplatser lyfter dock att de anpassat sig efter det som erbjuds:

Jag tycker att vi har varit väldigt bra, [---] på att anpassa sig utifrån det som är, för att vi ju alla vill göra det bästa av situationen och vara glada och nöjda över det som ändå erbjuds. Men det i förhållande till våra faktiska behov är, att kanske kunna ha kafé som är öppet till elva och inte till tjuogoett och så där.

Upplevelse av att nå de som inte redan nås

I fokusgruppen med organisationer som inte nyttjar Regnbågshuset påtalas att utvärderingen kan ses som ett sätt att nå de som inte redan nås:

Att aktivt nå ut till de som inte redan nås, det tänker jag att det är det vi gör nu. Att pratar med dem som inte redan varit där. Och man blir ju lite småpeppad – jag blir lite så här ”jaha, ja men vi kanske ska låna Regnbågshuset någon gång”.

I samma grupp lyfts också ett ointresse hos vissa inom hbtqi-communityt:

Jag hänger nästan bara med andra hbtq-personer, men jag tror... Det här året har det ändå varit öppet och vi har vetat om att det har varit öppet, men jag tror aldrig vi har diskuterat om vi ska dit. Det har inte ens varit på kartan.

Vi har ju redan [en lokal]! Om vi inte hade något över huvud taget, och jag var helt desperat, då hade jag kanske tvingat dem att komma dit.

I alla grupper finns dock en upplevelse av att det inte görs tillräckligt. I fokusgruppen med de som nyttjar Regnbågshusets arbetsplatser lyfts det så här:

[Det finns fortfarande] så lite information om... Eller så lite kunskap, allmänt, om vad huset är eller vad kan det bli för någonting.

Eftersom det står att ”det innebär att Regnbågshuset aktivt behöver försöka nå...”. Då borde det göras någon inventering för att se vilka vi inte når. För att sedan försöka nå dem.

Liknande tankar har de i fokusgruppen med organisationer som inte nyttjar Regnbågshuset:

Inte sett så mycket om det, och inte hört av mina kamrater och vänner att dom är medvetna om det. Så jag tror kommunikation och medvetenhet, det måste man kanske framöver jobba med.

Jag tycker det är bra om Regnbågshuset har aktiviteter i egen regi för att kunna nå hbtq-personer som inte är föreningsanslutna.

I två av fokusgrupperna diskuteras också var ansvaret kring att nå de som inte redan nås ligger. I fokusgruppen med de som nyttjar Regnbågshusets arbetsplatser resoneras det så här:

Jag [tänker] att det är både så att personalen som jobbar här har de här formuleringarna och är tvungna att försöka nå de som inte nås, och det signalerar också någonting till alla som gör aktivitet i Regnbågshuset att tänka ”aha, vår organisation kanske är väldigt snäv, vi kanske borde tänka igenom det här.”

Fokusgruppen med arrangörer är inne på ett liknande spår:

Jag tror att det kanske också ligger på Regnbågshuset. Att se, var och hur ska man marknadsföra det? Hur ska man skriva? Ska man bjuda in på studiebesök? Ska man... --- Men jag tänker att det ligger på oss alla. Problemet har ju funnits innan Regnbågshuset också.

Det kanske är något vi får gå ihop som organisationer och jobba kring, jag vet inte.

De pratar också om att arbetet med att nå de som inte redan nås kan ta tid:

Det här är ju till för att på lång sikt, att folk ska våga komma hit till Regnbågshuset, men det är ju en träning i det. Och en kunskapsöverföring mellan generationer. --- Det är ju ett utbyte, att våga nå ut och sträcka ut handen till de andra grupper, som inte vågar ta steget hit.

Både House of Colors och Gays in Angered har ju verksamhet här ibland. Och det tänker jag att, det kanske är bra, för det kanske gör att nästa generation vågar ta sig hit. --- Regnbågshuset som utflyktsmål.

I fokusgruppen med besökare lyfts att svårighet i att nå ut kanske beror på resursbrist:

Ska fler in så behöver det kanske också finnas mer tid. Det behöver finnas mer tid till personalen. Olika sådana saker. Öppnas upp fler dagar. Sådana saker.

De hade gärna fått slänga in en person till som kan jobba mer med att nå ut till grupper som vi inte träffar – utan att vi måste göra reklam på spårvagnen och att alla får reda på det. Det är det jag menar. Att någon som har lite mer tid kan göra något lite mer diskret.

Det jag ofta tänkt är – hur kan vi nå mer? --- Jag kan inte be er att gå till alla skolor och göra reklam, utan jag kan säga att "du, jag hade gärna varit med ---". --- Det hade jag väldigt gärna gjort. Då skulle jag också göra för mig... Att jag vågar gå ut från min bekväma zon, och visar och säger "vi finns här, även om ni inte vill ha oss här, vi finns oavsett".

I fokusgruppen med de som nyttjar Regnbågshusets arbetsplatser problematiseras det att det är de som redan nås som ska nå de som inte nås:

Det blir ju lite en låsning, att man beslutar ju massa saker utifrån de som är här. Samtidigt ska man också nå de som inte nås... Och så vet man inte riktigt varför de inte nås, och om det har att göra med de besluten som man tar och inte tar eller liksom...

Samma diskussion förs i fokusgruppen med besökare:

We can only reach so far. Att det finns en gräns. För vi kommer inte nå – om vi ska nå många olika – så behöver det vara någon som kommer från ett annat perspektiv och når de andra.

Jag tycker väl också att det är lite dåligt att det bara är upp till besökarna att nå ut, liksom till andra som vill komma hit. Det känns som om det ofta blir så. --- Jag tycker att liksom kommunen behöver ta mer ansvar på den biten. Så att det inte bara är upp till de som kommer hit att få fler att komma hit.

Så att utbrända queers får lite mindre att dela ut, utan att vi kan jobba med de yttre. De som inte nås av allting ändå.

I fokusgruppen med arrangörer lyfts olika sätt att nå ut i högre utsträckning:

På internet nu för tiden så hittar du inte det som du inte letar efter. Så om du inte vet att du ska leta efter Regnbågshuset så kommer du inte stöta på det

De här fina affischerna om Regnbågshuset, i olika storlekar och så, de är jättefina, att de ska sitta på strategiska platser. Åtminstone på ett eller två ställen på alla skolor va. Så när folk går förbi så kan de se det och så. Och då behöver de inte outa sig eller någonting, utan de hinner se det och kanske stå där och titta i två sekunder eller så där...

Detta lyfts också i fokusgruppen med besökare:

Också ställen som vill vara queera ställen, allierade. --- Alltså sådana ställen som arrangerar queera aktiviteter, så när man är där kan man också upptäcka.

I fokusgruppen med personer som nyttjar Regnbågshusets arbetsplatser diskuteras också hur de demokratiska strukturerna tagit form under året, bland annat med fokus på hur rösträtten ser ut vid gemensamt beslutsfattande. Utifrån gemensamt fattat beslut på ett husmöte gäller i det sammanhanget nämligen principen ”en organisation/arrangör, en röst”:

Det blir ju kanske lite en rävsax då, till exempel som i min organisation [---] där har vi liksom gjort så att lokalavdelningen får göra lite som de själva vill organisera sig. [---] Det betyder ju då att de i princip skulle få en röst, fastän de kanske inte har någon annan kontaktyta mer än att de kanske skulle fått finansiering från oss då. [---] Man använder ju huset på olika sätt, så att inte kunna få tycka till då, på olika sätt, blir ju också blir lite problematiskt.

Normerna som präglar Regnbågshuset

I fokusgruppen med de som nyttjar Regnbågshusets arbetsplatser diskuteras vilka som ryms inom den mångfald och bredd inom hbtqi-communityt som Regnbågshuset strävar efter att vara till för:

Hur definierar vi vilka det är som inte är här?

Jag tänker att det finns någonting som är väldigt värdefullt med att ha en liksom kulturell medvetenhet om vad som får kulturellt erkännande, vad som normaliseras, vilka grupper som får liksom... Blir självklara i medvetandet och vilka som alltid, på något vis, räknas som så här ”åh, de är de här som vi måste jobba särskilt för att de ska inkluderas” och så.

Jag tänker att det här är ett regnbågshus, det är för hbtqi-personer, men vi vet ju att klubbar och liksom sexuell utlevnad liksom har varit en stor del av kulturen – och fortsätter liksom vara det – men det är ju helt borta i den här kommunala verksamheten. Och det får vi ju bara ”okej”, så här, erkänna liksom, att det finns stora delar av vår kultur som inte får plats här, för att det är en kommunal verksamhet. Och vad gör det med oss?

Deltagare i fokusgruppen med organisationer som inte nyttjar Regnbågshuset lyfts upplevelsen av en åldersnorm:

Alla jag känner som hänger på Regnbågshuset är ganska mycket yngre än mig själv, så det är nog en fördom jag själv har, att det är för yngre queers. Och kanske också

öppettiderna då, att det är 15–18, att det är lite så efter skolan- häng, när man pluggat klart eller så.

I fokusgruppen med arrangörer är resonerar de så här:

De som kommer till våra träffar gör det för att få känna sig som alla andra. Och du kommer känna dig som den som är annorlunda... Alltså du får ju inte samma upplevelse...

I fokusgruppen med besökare reflekteras det över hur Regnbågshusets geografiska placering kan påverka vilka som kommer:

Det är Majorna, det är ganska vitt område. --- Jag vet inte hur besöksstatistiken ser ut men... Området känns ganska vitt liksom.

Även i fokusgruppen med arrangörer diskuteras vithetsnormen:

[Jag tänker] på det här att det är väldigt majoritet svenskt. Väldigt vitt. --- Det kan ha att göra med att det här är Göteborgs Stad kanske? Så de som redan känner sig liksom trygga med det redan etablerade samhället kommer känna att det är självklart att komma hit, medan de som har... Inte den... Det förtroendet...

Jag tänker också att om man inte tillhör någon grupp så tror jag att det är ett större, liksom, steg, att ta sig hit. Om man inte är vit och uppvuxen i Sverige.

Hur ser det [mötesplatser för unga som ligger i andra områden] ut... Vilka är det som går dit? Är det de som bor där? Eller är det vithetsnormer där också?

Ja men det är ju intressant, varför inte [en grupp för rasifierade hbtqi-personer] till exempel, är här med. Det skulle ju kunna vara, dels för att de har bra lokaler, men det skulle också kunna vara att de har en målgrupp som ju egentligen är främmande att vara bland andra. Man är hemlig med sin läggning eller identitet eller så vidare, så man vill inte... Då vågar man inte...

I fokusgruppen med besökare lyfts ett annat perspektiv:

Jag är invandrare. Jag känner mig inkluderad här. Jag känner mig sedd.

Trygghet och säkerhet

I fokusgruppen med organisationer som inte nyttjar Regnbågshuset diskuteras mötesplatsen mångfald och bredd utifrån olika gruppers behov av trygghet och säkerhet:

Vår målgrupp är ju väldigt utsatt och det skulle inte passa sig att vara på ett ställe som på ett eller annat sätt associeras med just det som vi jobbar med, även om det i de bästa av världar skulle kunna vara så. Vi måste tillgodose våra medlemmar och besökares behov och anonymitet men också säkerhet, och det gör vi ganska bra utifrån de lokaler vi har idag.

Jag kan nu gå på flaket [under prideparader] och hej och hå och så, jag tycker det är roligt --- några stycken kan det, men inte alla.

I fokusgruppen med besökare lyfts samma upplevelse:

Det är lite dunkelt --- att gå härifrån till spårvagnen. --- Om olika rasistiska organisationer skulle börja... Göteborg var ju en bögnackarstad. Jag ser framför mig att man skulle kunna rikta in sig på hbtq-personer genom att stå här utanför. För det är ett ganska --- diskret ställe när man kommer ut här, och det kan man nog ganska lätt gissa vilka som kommer från Regnbågshuset och så. Så jag har en liten sådan oros känsla, att det ska bli... --- Tänk också så kommer någon kommer in och börjar fota.

Vi vill att många vet [om Regnbågshuset], men inte alla. Så att man kan känna sig trygg. För det är... Det är en svår balans tänker jag.

Det här med att vara diskret och samtidigt trygg... Det är dubbelt. --- Man kan inte vara diskret och samtidigt bli accepterad. Jag har konflikt i den tanken!

I fokusgruppen med arrangörer lyfts det så här:

[Det finns absolut] förtryck inom våra communities. Det finns bifobi, det finns transfobi, och rasism och säkert... --- Och där tänker jag att, det måste ju vi också vara medvetna om.

Där diskuteras också hur tryggheten kan påverkas av att grupperna som nyttjar mötesplatsen inte alltid har koll på varandra:

Det är otydligt när jag kommer in här, att just nu pågår det sju aktiviteter, för jag kanske inte såg på skärmen när jag gick in. Det är enda tillfället när det står vad som händer. När jag är här inne syns det inte. Då vet jag inte om folk gör något här, eller är det bara spontant. Eller... Eller jag såg två personer gå in i köket och stänga dörren – varför gjorde de det?

Deras upplevelse av att inte ha koll på varandra lyfts också i relation till ansvarstagande om något skulle hända:

Saker händer, för det är massa folk som är här liksom. Och då är det ju också viktigt att var vänder man sig då och... Det är ju inte alltid man vågar prata med [personalen] eller ens vet att det är er man ska prata med, eller vem som nu är här. --- Är man här på en aktivitet så kan man ju hoppas att personen pratar med personen som håller i aktiviteten, men det är ju inte heller säkert. Så då behöver man ju, kanske, som arrangör ha lite spröten ut.

Det ska ju finnas någonstans där man kan anmäla just de här sakerna, och det är ju viktigt att arrangörerna känner till.

En deltagare i fokusgruppen med de organisationer som inte nyttjar Regnbågshuset menar också att det bland vissa finns en rädsla och ovilja att förknippas med hbtqi-communityt:

Det är det som kanske en del inte... Man vill inte bli iakttagen. --- Jag säger inte vad jag sysslar med, det är lite jobbigt, obekvämt, det behöver inte... Jag vill inte visa vem jag är. Och många är rädda.

En deltagare i fokusgruppen med arrangörer lyfter att den oron har funnits, men också att de nyttjat Regnbågshusets lokaler ändå:

Det var bra att vi hade [aktivitet] där. --- Vi sa också till deltagarna att det är inga som bryr sig vilka ni är, som sitter där inne. För det står bara [namn på vår organisation]

och sedan står det inget mer --- Och inget hände ju. Det var ju jättetrevligt, det blandade sig folk när vi hade frukostfika och eftermiddagsfika och så.

I fokusgruppen lyfts betydelsen av personalen för trygghet och säkerhet i Regnbågshuset:

Det är många som påtalar, om hur väl inkluderade de blir när de kommer hit av Regnbågshusets personal. Att de blir sedda, att de blir liksom omfamnade. --- När det är öppet hus så kommer det ju enskilda personer som är vilsna, inte riktigt vet var de har hamnat och så är det alltid någon från Regnbågshuset som tar hand om dem. Det tycker jag är otroligt viktigt.

Missuppfattningar och antaganden om mötesplatsen

I fokusgruppen med arrangörer lyfts en vetskap om att det finns grupper inom hbtqi-communityt som inte nyttjar Regnbågshuset på grund av missuppfattningar:

Jag vet att det finns föreningar som känner, ja det här är inte för oss. --- Med religion. Man får ju förklara för dem att det är klart att de inte kan utöva religion på plats va, en gudstjänst, men att de som organisation självklart är välkomna hit. --- Även om det här står här va, så kan vissa uppleva det ändå uppenbarligen. Då vet jag inte hur man ska komma förbi det.

Deltagare i fokusgruppen med organisationer som inte nyttjar Regnbågshuset bekräftar den bilden:

Just det här med att verksamheten ska vara religiöst obunden, det är ju inte vi så. Så att det har ju varit en sak som jag tänker gjort att vi inte har tänkt att Regnbågshuset är för oss.

Behovet av tydlighet och ansvarstagande

I fokusgruppen med de som nyttjar Regnbågshusets arbetsplatser diskuteras otydlighet gällande ansvaret för att skapa mångfald och bredd:

Jag tänker att [skrivningarna under rubriken mångfald och bredd] handlar om aktiva åtgärder – alltså insatser, som också behöver följas upp – riktas till specifika målgrupper. Men jag har ingen kännedom om hur det arbetet ser ut så jag har... Alltså hur ska vi kunna utvärdera det när vi inte vet vilka insatser som är planerade för att uppnå det här målet?

Vem är Regnbågshuset? De är ju de anställda på Regnbågshuset. Och då behöver det ju finnas åtgärder och liksom outreach där man ska försöka förstå vilka som inte är här och varför och... --- Och frågan är om, alltså vi som arbetar här, ska vi också bli mer involverade i att öka mångfalden och bredden? [---] Eller är det bara ett arbete som tjänstepersoner på Göteborgs Stad ska utföra?

Det finns ju anställda som jobbar för kommunen för att upprätthålla Regnbågshuset – men samtidigt så jobbar de för communityt och på uppdrag av communityt, för att det är det som står i beskrivningen också. Så det blir ju... På ett sätt hamnar ju de anställda med två uppdragsgivare, på ett sätt.

I fokusgruppen med besökare väcker frågan kring ansvar känslor:

Jag blir typ arg när jag tänker på det här lite för att... Det är någonstans som att Göteborgs Stad har gett oss ett hus, eller en plats, liksom. Men sedan ska allting ske av ideella insatser.--- det ska inte falla på hbtq-communityt som redan gör jättemycket ideellt liksom. --- Samtidigt som det är skönt att det kanske inte är kommunalt styrt liksom allting, så är det liksom... Nä jag vet inte, det är lite dubbelt. --- Om man ska ge hbtq-communityt något – vilket också har varit syftet med Göteborgs Stad vill göra det, för att man ska göra en mer hbtq-vänlig stad – så måste man ju också ge... Vad heter det? --- Ekonomi för att det ska gå att genomföra, inte bara en plats. --- Göteborgs Stad, om de vill på riktigt, om det inte bara är "nu har hbtq-communityt tjatat så mycket så här får ni en plats" liksom. --- Att man visar att man menar allvar med det liksom, att det här ska vara något långsiktigt...

Jag lägger jättemycket... Gärna jättemycket egen tid och försöker förbättra saker, men jag tror att det är lättare att få folk att göra det om man verkligen vet – den här platsen kommer finnas, nu skapar vi något tillsammans, att man vet att det finns kvar.

Fokusgruppen med de som nyttjar Regnbågshusets arbetsplatser lyfter paragrafen *Mångfald och bredd* i relation till paragrafen *Av, med och för hbtqi-communityt*. Där framkommer också behov av gränsdragning gällande ansvar:

Jag tolkar ju det, också, som på något sätt så ska ju huset också då göra saker för communityt. Alltså att det inte både är – eller bara är – "av" och "med", utan också "för". Så på något sätt så kanske det också finns ändå förväntan att det ska finnas något. Som erbjuds av huset i sig då.

Om Regnbågshuset själva hade haft en aktivitetsproducent eller något sådant, då skulle det ju plötsligt inte funnits några lokaler kvar för oss att göra... För då hade Regnbågshusets egen producent bokat upp [något som en organisation] kanske borde hållit.

Betydelsen av att Regnbågshuset är en kommunal verksamhet

En upplevelse av att Regnbågshuset genom att vara en kommunal verksamhet inte kan erbjuda det som önskas lyfts i fokusgruppen med de organisationer som inte nyttjar Regnbågshuset:

Jag säger inte att alla tycker så, men det finns ju en stor norm i alla fall bland vissa åldrar, vad man göra för att ha kul. Och jag tror... Eller jag vet ju inte om de driver en kommunal nattklubb eller inte, men...

I samma fokusgrupp finns också bilden av att Regnbågshuset är en fasad i Göteborgs Stads arbete med att stärka livsvillkor för hbtqi-personer:

Nej men jag tänker att en fördom som också kan finnas mot Regnbågshuset, det är väl också så här att "ah, men det är Göteborgs Stad som vill ha en, liksom, fjäder i hatten" och att det inte finns så mycket djup i det. --- Liksom att så här, "det finns en lokal och en personal – då är vi färdiga", men man har inte byggt så mycket gemenskap eller så mycket verksamhet...

Deltagare i fokusgruppen med besökare lyfter vikten av att hbtqi-communityt har stöd från politiken:

Om du skulle göra något emot en person här, då är det lagarna, bestämmelserna... De är väldigt starka, väldigt starka. --- I den bemärkelsen är politikerna väldigt viktiga, att de står bakom oss.

Samtidigt finns upplevelsen av att hbtqi-communityt behöver säkerställa att det stödet fortsätter finnas:

Jag måste tydliggöra för politikern som sitter där --- hur jag blir bemött. Hur viktigt det är för mig med en fristad.

Tror jag på tomten om jag säger att "nu finns den möjligheten"? --- Kommunen, eller politikerna, säger där finns ett behov. [Hbtqi-personer] finns och de kommer alltid att finnas. Vad ska vi göra – här finns, då kan ni fylla huset. Då är det upp till oss.

I fokusgruppen med besökare lyfts en liknande oro, grundad i en skepticism kring stadens åtagande kring Regnbågshuset:

Det är ingen brist på information om hur hbtq-personer mår. Det finns mycket att läsa om de vill. Men frågan är om de alltid vill. Jag tror, skulle de börja säga "nu stänger vi ner det här", ja då slås vi såklart. Då sätter vi foten i dörren. Då säger vi "folk kommer ta livet av sig, det här blir kaos, psykisk ohälsa...".

Begränsningarna som den kommunala regin innebär för inflytande och möjlighet att påverka lyfts i fokusgruppen med de som nyttjar arbetsplatserna:

De beslut man kan fatta handlar ju också bara om det kommunen har satt ramarna för vad man kan göra.

Stöd och lärande

Upplevelse av stöd och lärande

I fokusgruppen lyfts olika funktioner på mötesplatsen som tecken på att paragrafen *Stöd och lärande* efterlevs:

Bara det att det finns ett sådant fantastiskt bibliotek --- Folk har ju släpat hit böcker som fylls på med de mest egendomliga ting ---. Jätteintressant va, där man kan stå och botanisera ihjäl sig. --- Och för alla som har någon dragning åt trans, alltså den där klädställena där borta... Och ibland förstår man ju varför det hänger där, men... --- Det markerar liksom, att det är till för [stöd och lärande].

I fokusgruppen med besökare lyfts upplevelsen av bemötande i Regnbågshuset:

Jag upplever att det är väldigt öppet och respektfullt ---. Liksom i alla aktiviteter jag gått på eller vad det nu har varit --- [så har jag] inte mött någon dålig upplevelse här på det sättet liksom.

Även i fokusgruppen med de som nyttjar Regnbågshusets arbetsplatser lyfts bemötandet mellan de som nyttjar mötesplatsen:

Om man liksom bara tänker alla personliga möten som man haft här, så har jag upplevt det som en välfungerande plats.

I fokusgruppen med besökare lyfts personalens betydelse för upplevelsen av stöd och lärande i Regnbågshuset:

Jag tycker väl, från min erfarenhet, att personalen är bra på att vägleda en, hur man ska göra, om det har hänt något. Men kanske inte att de kan hjälpa en direkt med att få samtal och så här, men att man får hjälp och vägledning till hur man ska gå till väga.

Efter en eller två veckor som jag började komma hit, då hade jag några idéer. Då fick jag möjligheten att träffa [en i personalen] och vi satt, hon lyssnade på mig. Jag tänkte – här finns möjligheter.

I fokusgruppen med de som nyttjar Regnbågshusets arbetsplatser lyfts en upplevelse av att vissa sammanhang för stöd och lärande saknas:

Det kanske inte heller finns något klockrent, så här ”dela med sig av hur det är att vara arrangör” eller hur kan vi lära av varandra för att bli bättre arrangörer” eller forum för det heller.

I fokusgruppen med arrangörerna lyfts en upplevelse av att det är svårt att veta var stödet finns:

Det är svårt att veta, liksom, hur man säger till och var och vad man kan säga till om och allt det här.

Tillgänglighet

I fokusgruppen med besökare lyfts ett behov av och ett önskemål om fler lättillgängliga aktiviteter:

Det kanske behövs lite mer avslappnade aktiviteter och sådant som man kan gå på. Alltså som är för alla. Det behövs lite mer sådant kanske.

Det hade varit kul med lite fler lättsamma öppna saker, som är så här... Väldigt låg tröskel, på något sätt.

[Tänk] så fanns det massa sådana saker som hände. --- Jag tänker bara... Typ ett torg!

I fokusgruppen med organisationer som inte nyttjar Regnbågshuset lyfts behov av att bjuda in för att tillgängliggöra Regnbågshuset för fler med behov av mötesplatsen:

Det är bra om klasser kan göra studiebesök. Och detsamma gäller föräldraföreningar.

De etablerade aktörerna i fokusgruppen med arrangörer reflekterar över hur de som de annars inte möter har lättare att hitta till deras aktiviteter när de arrangeras i Regnbågshuset:

Folk kommer hit... Det kommer ungdomar och frågar --- "Får vi vara med?". Ja det är klart att de får vara med, ingen är gladare än vi. --- Eftersom det äger rum här och inte i någon föreningslokal någonstans och så, så är det mycket enklare... Tröskeln att våga fråga är naturligtvis väldigt låg, eftersom det ändå är här i huset.

I fokusgruppen med besökare lyfts tillgången till information och tydliggörande av målgrupp för aktiviteterna som ett sätt att sänka tröskeln till deltagande för de som är intresserade av en aktivitet:

Ibland kan jag tycka att det är lite svårt att veta vem aktiviteter är till för. --- Man skulle vilja ha något ibland som är liksom husets, --- för alla på något sätt. Så att man inte behöver undra. Eller att man kanske ber organisationen [som arrangerar] – just för att det här är med samarbete och sådant – tydliggöra "det här är för hela queer-communityt" ---. När det inte är intern. --- Det tror jag skulle vara bra, för då kanske man skulle våga gå på saker. För jag tror att det arras ganska mycket fina saker här som egentligen inte är menat att bara vara för medlemmar.

En sådan grej kan ju vara till exempel i kalendariet --- ... Att man får lite lite mer information om varje punkt kanske, bara. --- Jag tror att man tappar en del, för att det känns lite internt typ. --- Även om det står "alla är välkomna" liksom.

I fokusgruppen med besökare efterfrågas också mer stöd för de ideella krafter som skapar aktiviteter i Regnbågshuset:

Ska det vara en plats för stöd och lärande och så... Så kanske det behöver finnas en pott med pengar? --- För det är jättejättekonstigt om till exempel en person --- som jobbar som yogalärare --- kommer hit. Och sedan inte ska få betalt för att göra yoga för hbtq-communityt. --- För att det ska bli en plats som inte bara är utifrån ideellt arbete så krävs det mer. Mer resurser till det.

Behov som inte möts

I fokusgruppen med organisationer som inte nyttjar Regnbågshuset lyfts behov som Regnbågshuset inte möter i nuläget:

För vi är helt annan bakgrund, och de flesta är inte [på en aktivitet] för att de ska festa, de är trasiga människor. De är jättetrasiga, och de vill ha personal. Det är [inte] någon volontär som sitter och pratar och som vet inte vad hen eller han... Förstår du? Pratar om. Man vill ju lösa problemet.

Fokusgruppen med besökare lyfter en förväntan som tidigare funnit på att individuell stöd ska finnas i Regnbågshuset:

Jag kom inte ihåg i vilken fas det var, men i Regnbågshuset stod någonstans att man skulle ha kuratorsrum eller någonting ---. "Ah, äntligen får hbtq-communityt en kurator som sitter på plats" liksom. Alltså typ som en skola har. Alltså så här att man kan boka tid med den eller någonting. --- I någon typ av drömverklighet så skulle det ju vara någon slags person som satt här.

I fokusgruppen med arrangörer lyfts både frågan om vem som bär ansvaret för att möta det behov av stöd som finns, och förslag på hur det skulle kunna göras:

Sedan vet jag inte vad stöd betyder riktigt. Det låter nästan som att det skulle gå att åka hit på öppet hus och få en samtalskontakt ungefär. Det hade varit jättebra om det fanns liksom, drop in-kurator på öppet hus på Regnbågshuset. Det hade varit fantastiskt det. Det tror jag definitivt skulle bli välanvänt.

Det har ju märkts här, när man har kommit på öppet hus ibland, att man har fastnat i samtal lite så här att... Den här personen behöver nog egentligen kanske lite mer, men det har inte jag tid med. --- Det skulle vara en sak, att Regnbågshuset drar i ett peer to peer-program och kanske tränar upp människor.

Om Regnbågshuset tar på sig, alltså kommunen, att utbilda några stycken som finns, alltid, här när det är öppet hus. Så kan man göra upp ett schema att en gång i veckan eller varannan vecka är vi hör ett par timmar av öppet hus... --- Då finns det någon struktur i det hela, och inte bara slumpmässigt vem man stöter på.

Istället för att det hamnar på våra organisationer, för "ni är ju så stora så ni har möjlighet för det".

I fokusgruppen med organisationer som inte nyttjar Regnbågshuset lyfts att det behov av stöd de upplever inom hbtqi-communityt kräver mer av Göteborgs Stad:

Alla aktivisters strävan ska också vara Göteborg Stads. Att de använder pengarna till att upplysa barnen att det finns möjligheter. --- Då kanske man ska öppna dörrarna för dem, inte för de här öppna hbt-föreningar[na]. Vi ska upplysa allmänheten om våra problem. Att vi vill bli respekterade, att vi inte accepterar... Bara att de respekterar att vi finns. Att underlätta för att förebygga heders...

Jag tänkte på alla skolor som finns i staden, om Regnbågshuset på något sätt kunde påverka. För det vet jag är väldigt hemskt att gå igenom alla skolor, med hbt och så, att dom kan komma och ha ett litet studiebesök där, under skoltid.

Deltagare i den gruppen lyfter att deras behov av stöd och lärande blir mött någon annanstans än i Regnbågshuset:

Det sitter diverse andra föreningar i närheten av vår egen kontorslokal som vi kan vända oss till vid behov. Det kan gälla suicidbenägna individer och så vidare.

Upplevelse av samarbete och kreativitet

I fokusgruppen med de som nyttjar Regnbågshusets arbetsplatser reflekteras över de krav som formuleringarna i paragrafen *Stöd och lärande* ställer:

Det står inte att det ska skapas samarbeten och kreativitet, utan utrymmen för dem. Och det tycker jag att, ja, det har Regnbågshuset levt upp till, för man har blivit kallad till olika möten och så vidare. --- Jag tycker inte att det finns, i de här formuleringarna, något ytterligare krav, utan att det måste också vara okej att så här "ja, tack för erbjudandet att samarbeta, men nej tack".

En av deltagarna i samma grupp lyfter dock betydelsen av arrangörsträffarna, ett forum för samarbete och kreativitet som tillkommit efter öppning, på initiativ på inflytandeforum:

Min upplevelse är att innan vi skapade arrangörsgruppen, så fanns inte det här per automatik.

Och det intressanta är ju att vi tittade ju inte på det här och sa "åh vad bra, vi uppfyller det genom att..." – men nu syns det väldigt tydligt att vi gör det.

I fokusgruppen med arrangörer lyfts också arrangörsträffarna som ett forum som gör att Regnbågshuset lever upp till skrivningarna i *Stöd och lärande*:

Ska skapa utrymmen för samarbete och kreativitet – självklart, det görs ju mycket i arrangörsforum och allt vad det är.

Det har ju skett krockar i bokningar och allt möjligt, och det går nästan alltid att lösa. Så det sker ju samverkan och samarbete utan att vi egentligen är involverade mot varandra ibland, för vi får hjälp.

I fokusgruppen med besökare lyfts en problematik med att samarbete och kreativitet upplevs kräva resurser som inte alla har:

Det finns all den potentialen känner jag. --- För det är öppet för att skapa det liksom. Men det kräver ju nästan att de som gör det har den energin och det privilegiet att kunna göra det. Och då blir det kanske en plats för privilegierade hbtq-personer. Och det är ju inte heller bra, det är ju inte det som är syftet.

Behov av ett "vi" och att lära känna varandra

I fokusgruppen med arrangörer diskuteras upplevelsen av att samarbete och kreativitet hindras av att de som nyttjar Regnbågshuset inte känner till varandra så väl:

Det är svårt att få kontakt med andra arrangörer--- Alltså att veta vilka som finns, och vilka man kanske – inte bara vill samarbeta med, för då kommer du ju gå till liknande organisationer, men egentligen vill du ju gå till den mest annorlunda organisationen. - -- För det är då du verkligen kan lära dig.

Jag tror att det finns en poäng i att ha bättre koll på vilka de andra grupperna är, som arrangör. Jag håller med om att det är rätt anonymt. Visst, man kan kolla på tavlan när man kommer in och vissa har man ju koll på liksom men... Jag tror att det kan skapa en större känsla av "vi", och en känsla av att vi vill hjälpa varandra.

Olika sätt att synliggöra vilka som nyttjar Regnbågshuset lyfts, samt var ansvaret ligger för detta:

Det kanske vore en bra idé att ha alla arrangörer, organisation eller namn, någon lista i det här huset. "Just nu arrangerar alla de här".

Jag tänker att det kanske hade behövts något av oss alla oss som har skrivit samarbetskontrakt, att vi lär känna varandra.

I fokusgruppen med de som nyttjar Regnbågshusets arbetsplatser lyfts liknande tankar:

Hur många är vi som sitter och delar de här flexarbetsplatserna? Och vilka grupper är vi? Och är det första gången vi möts? --- Då skulle man väl kunna ha någon sådan här AW, vi lär känna varandra... --- För att liksom "hej alla som använder arbetsplatserna, kom och möts om ni vill".

Även i fokusgruppen med besökare lyfts önskemål om att skapa fler möten för att lära känna varandra över och bortom organisationsgränser:

Jag drömmer ändå om att det ska vara en sådan där "åh, då kom alla och --- folk satt och fikade och... --- Att det var många olika grupper och organisationer också, och personer som inte är aktiva i någon organisation som möts och träffas.

En aktivismässa, som man har kunnat komma och träffa olika organisationer och sådant. --- Det hade man också kunnat göra ihop med något lättsamt kafé eller något. Gå och ta en fika, men också få en chans att träffa olika organisationer, så att man kan få chans att träffa andra i queer-communityt och se varandra också. --- För det blir ju något annat än att vi som organisationer ses på ett möte, och också ytterligare andra då får chans att hitta in i någonting.

Upplevelse av konflikthantering

I fokusgruppen med organisationer som inte nyttjar Regnbågshuset reagerar och reflekterar deltagare på formuleringar i paragrafen gällande konflikthantering:

Det är väl gött att det står med "i konflikt" också ---. Det är ju så lätt när man skriver en vision att det blir lite rosenskimrande liksom. Som om man inte har med människor att göra – och människor är skitjobbiga.

Det är viktigt att man är observant i er verksamhet, att man verkligen ser konflikt och vågar gå emellan och hjälpa till.

För det händer va, fortfarande... Fortfarande mycket elaka saker.

Även i fokusgruppen med de som nyttjar Regnbågshusets arbetsplatser lyfts frågan om konflikthantering på mötesplatsen:

Det finns ju olika sorters konflikter inom det här som kallas hbtqi-communityt. Och då tänker jag så här – i vilken mån kan Regnbågshuset fungera som en plats där sådana konflikter kan artikuleras och hanteras på ett, vad står det, i förståelse eller samverkan. --- Det känns väldigt lovande, tycker jag, att den här platsen finns, och att det skulle kunna fungera som det.

I fokusgruppen med organisationer som inte nyttjar Regnbågshuset lyfts höga krav och förväntningar på varandra inom hbtqi-communityt som en grogrund för konflikt:

Vi kan ha så höga krav på varandra också inom hbtq-communityt, tänker jag. Eller höga förväntningar också. Att man är så van att vara, liksom, förtryckt i världen, så att man kan ha så höga förväntningar på att inom hbtq-världen så kommer allt att vara frid och fröjd – och så är det inte det.

Vi är väldigt olika politiskt också. Det betyder inte att alla hbt gillar varandra. Olika sätt att tänka politiskt och vad som händer i världen. Det är väldigt mycket som uppstår som gör att man kan gå i konflikt.

Det är det som är väldigt svårt i dagens läge – att få respekt för varandras åsikter, utan man går till personligt angrepp.

Gruppen lyfter också de lärdomar som kan finnas i konfliktlinjerna inom hbtqi-communityt:

Sedan finns det ingen värre grupp än minoriteter, de är så fördomsfulla i sig själva ofta, det är hemskt. --- Vi har mycket att lära oss av våra egna fel.

Även fokusgruppen med arrangörer är inne på en liknande tanke:

Om någon säger något som man tar illa vid sig, då är det ju inte heller så lätt att alltid visa förståelse. Eller om man har väldigt olika politiska ståndpunkter eller... Det kan ju vara allt möjligt. Och någon säger något som man absolut inte håller med om, och... Jag tänker det kan ju vara känsliga frågor, och då är det ju inte så lätt alltid.

I fokusgruppen med de som nyttjar Regnbågshusets arbetsplatser diskuteras också den konflikt som kan uppstå i konkurrensen mellan olika grupper:

[Det finns] ju konflikt mellan aktiviteter som riktar sig enbart till unga hbtqi-personer, seniorer... Alltså de konflikterna, som också kan handla om "hur ser det ut...". Hur ser liksom klasstillhörigheten ut? Etnicitet? Hudfärg? Vilka samlade vi?

I fokusgruppen med besökare diskuteras önskan om mer generationsövergripande aktiviteter, men även där ser de liknande intressekonflikter:

Då kanske inte 16-åringarna vill komma, om det helt plötsligt är massa folk med småbarn eller sjuttio-plus som kommer och hänger och så där, om det är så där öppet kafé, det vet jag inte.

Behovet av tydlighet och ansvarstagande

I fokusgruppen med de som nyttjar Regnbågshusets arbetsplatser diskuteras ansvaret för att skrivningarna i paragrafen *Stöd och lärande* efterlevs:

[De här formuleringarna] ställer ju krav på arrangörerna på ett helt annat sätt som jag inte upplever att de andra målen uttryckligen gjort.

Det här är väl den enda som har – aktivt – påtalat personal och arrangör som två olika och inte bara som ett "Regnbågshuset". För de andra har ju bara generellt skrivit "Regnbågshuset" ---. Då är det upp till tolkaren – är det då arrangörerna eller är det personalen eller både och?

Vad finns det --- för strategier när det uppkommer konflikter i huset? Har det uppkommit konflikter i huset? Hur har man löst det? Det här... Ja, det skapar bara massa frågor för mig. Och jag blir väldigt nyfiken på... Typ, ska personalen agera som medlare? Eller konfliktlösare? --- Ska man ta upp det i det här i de här forumen som finns?

I fokusgruppen med arrangörer lyfts liknande frågor:

Säkerställer man att alla som kliver över tröskeln på det här stället tar ansvaret? --- Det ser ju fint ut, men frågan är... Som en arrangör och personal kan naturligtvis ta ett större ansvar, men det är ju svårt att lägga på någon besökare.

De som kommer på öppet hus, så som jag förstått det, så får ju de lite en rundvandring ---. Nu vet jag inte om man pratar om [stöd och lärande], men jag tänker att det gör ju också att man lite mer förstår att jag är en del av något större liksom. Man släpps inte bara in liksom.

Även i fokusgruppen med besökare uppstår frågor om vilket stöd Regnbågshuset kan erbjuda:

Om jag skulle bli utsatt på något... I vardagen. Kan jag komma hit och få något psykologsamtal eller...? --- Eller jag vill anmäla, var går jag först? Finns det någon advokat som kan hjälpa oss? --- Finns de möjligheterna här? --- Vad får man för stöd? Får man vägledning, åtminstone?

I samma fokusgrupp lyfts i diskussionen också frågor kring gränsen för vad som är hbtqi-communityts ansvar och vad som är Göteborgs Stads, både som uppdragsgivare och som arbetsgivare:

Om väldigt mycket av ansvaret för att nå ut och sådant, eller för husets utveckling, hamnar på besökarna ... --- Då känns det som att det kanske landar lite på besökarna att se till er som personals välmående. Att ni räcker till, att ni räcker till för ändamålet – och sedan driva det mot politiken. --- Att det kan bli en sådan grej, som kan bli lite konstig. --- Och Göteborgs Stad har ju väldigt strikt så – man ska vara trogen och lojal med Göteborgs kommun och man ska så här representera, man ska inte vara besviken eller trött på Göteborgs kommun... --- Man får liksom inte säga när saker inte funkar alltid, som anställd tänker jag. --- Om mycket av ansvaret läggs på oss, då blir det vi som besökare som måste se till ert välmående på något sätt också. Att ni orkar och att ni pallar ta hand om det queer-communityt som finns runt omkring er.

Betydelsen av att Regnbågshuset är en kommunal verksamhet

I fokusgruppen med de som nyttjar Regnbågshusets arbetsplatser lyfts hur förtroendet för Göteborgs Stad påverkats av hur delar av hbtqi-communityt upplevt hur de tidigare blivit bemötta och behandlade:

Sedan finns det också en historia av repression och förtryck liksom, från staden, från Göteborgs Stad, och det finns en maktobalans, liksom, i resurser. --- Och det är lite det som kanske kan uppstå som konflikt med Regnbågshuset, för Regnbågshuset är ju också en resurs. Alltså det är ju liksom ett föreningsbidrag på något sätt, att vi sitter här och får arbetsplatser. Och då är det ju en fråga om vem som får det här föreningsbidraget och varför?

Den tidigare upplevelsen skapar frågor kring likabehandling utifrån tillgång till stöd och resurser:

Jag tänker på hur vår polariserad värld har blivit ännu mer polariserad. --- [West Pride] hade filmen i sitt museipedagogiska program som [visades] flera gånger på Göteborgs konstmuseum.

Portande från stadens lokaler, men också andra repressalier under åren, [handlade] ju just om vem som har tillgång att tala i ett rum som ägs av Göteborgs Stad. Vem har rätt till det? Vem har rätt att uttala sig där? Och då var det ju väldigt tydligt vad Göteborgs Stads ståndpunkt var kring vilka som får tala. Och för det var man beredd att bryta Sveriges grundlag liksom. Och det gjorde man. Och det fick inga konsekvenser över huvud taget. Och det är, liksom, mycket allvarligt. Och vissa kommer aldrig få förtroende att komma tillbaka till en lokal som drivs av Göteborg Stad av samma anledning. För det är villkorat, alltid.

Upplevelsen av hur olika aktörer inom hbtqi-communityt behandlats olika upplevs som brister i demokratin:

Vilka känner ens då att de har möjlighet eller trygghet eller liksom tillstånd eller förtroende, att nyttja den resurs som huset egentligen är? Och känner att man skulle komma till tals i en demokratiprocess?

Bilaga 3. Redovisning av det arbete som gjorts utifrån Regnbågshusets värdegrund 2023

Av, med och för hbtqi-communityt

Regnbågshuset strävar efter att vara en plats som skapas av, tillsammans med och för hbtqi-personer i det lokala civilsamhället. Regnbågshuset strävar efter att vara ett nav och en självklar utgångspunkt för aktiviteter av, med och för hbtqi-communityt.

I och med hbtqi-communityts föränderlighet behöver också Regnbågshuset sträva efter att vara en verksamhet i ständig utveckling. Visionen är att Regnbågshuset ska vara en verksamhet som är flexibel och anpassningsbar utifrån målgruppens behov och önskemål.

För att möjliggöra detta ska Göteborgs Stad tillsammans med målgruppen genom Regnbågshuset sträva efter att utveckla demokratiska strukturer för målgruppens faktiska inflytande över verksamheten. I detta ska Regnbågshuset sträva efter att vara en plats där det mångfacetterade hbtqi-communityt tillåts och har inflytande. Inflytandeformer för hbtqi-communityt i Regnbågshuset.

Regnbågshusets anvisning för inflytandeformer

På vilket sätt hbtqi-communityt har möjlighet att utöva inflytande och påverka i Regnbågshuset beskrivs i *Nämnden för demokrati och medborgarservices anvisning för inflytandeformer för hbtqi-communityt i Regnbågshuset*. Anvisningen togs fram tillsammans med hbtqi-communityt innan Regnbågshuset öppnade. Den är beslutad av Nämnden för demokrati och medborgarservice.

Anvisningen för inflytandeformer är uppdelad i 8 åtgärder. De listas nedan tillsammans med en beskrivning av vad som gjorts.

Nätverk

Fram till 1 december 2023 hade 159 personer anslutit sig till Regnbågshusets nätverk. Detta innebär dels att personen får Regnbågshusets nyhetsbrev en gång i månaden, dels att den blir inbjuden till samtliga inflytandeformer.

Inflytandeforum

Fram till april 2023 hade 130 personer anslutit sig till Regnbågshusets nätverk och därmed fått en inbjudan till att delta i inflytandeforum. Av dessa anmälde sig 20 personer för att delta och 17 personer deltog faktiskt under mötet söndag 2 april. Detta motsvarade 13 procent av de som bjudits in för att delta.

Utvecklingsplan

Till inflytandeforum togs ett förslag till utvecklingsplan fram baserat på de behov av utvecklingsarbete som personal identifierat i Regnbågshuset. Förslaget diskuterades under en workshop inför inflytandeforum och möjlighet fanns att ta fram ändringsförslag.

En reviderad utvecklingsplan antogs av hbtqi-communityt under inflytandeforum. Detta innehåller fyra prioriterade utvecklingsområden:

Tillgänglighetsanpassningar

Under 2023 har Regnbågshuset fått särskilt statsbidrag från Socialstyrelsen för tillgänglighetsanpassningar. I detta har verksamheten haft stöd från projektledare från förvaltningen för demokrati och medborgarservice.

2 av 8 åtgärder listade i utvecklingsplanen är genomförda och 1 är inte påbörjad. Övriga är pågående och kommer slutföras under våren 2024.

Åtgärd	Genomförd	Pågående	Inte påbörjad
Ljudmiljön i köket förbättras			
Hörselslinga installeras i samlingslokalen			
Ytterligare tillgänglighetsanpassningar görs på RWC			
Verksamhetsinformation i tryckta foldrar och på hemsidan tydliggörs, syntolkas och översätts till fler språk än svenska			
En vägledande flaggstång bli rest utanför byggnaden			
Sätta upp skyltar i lokalen för översikt och orientering			
Förbud mot nötter införs			
Uppmana till att undvika användandet av starka dofter			

Trygghet och säkerhet

Under 2023 har Regnbågshuset i dialog med hbtqi-communityt reviderat det stödjande dokumentet Struktur för trygghet och säkerhet. En förnyad riskbedömning kommer genomföras tillsammans med hbtqi-communityt i början av 2024.

2 av 3 åtgärder listade i utvecklingsplanen är genomförda, 1 är pågående och planeras slutföras under 2024.

Åtgärd	Genomförd	Pågående	Inte påbörjad
Installera kamera och mikrofon vid entrédörr			

Installera digital informations-skärm i entrén			
Uppdatera brandskyddet			

Informations-spridning och samverkan

Under 2023 har ett informationsutskick genomförts. Inför inflytandeforum, samverkansgrupper, utvärdering och Göteborgs Stads deltagande i West Pride har särskilda marknadsföringsinsatser gjorts. Regnbågshuset har under året haft en stående annons i tidningen QX. Under året har Regnbågshuset erbjudit studiebesök för intresserade grupper och verksamheter, där möjligheten att nyttja Regnbågshuset som en arena att möta målgruppen har diskuterats.

3 av 5 åtgärder listade i utvecklingsplanen är genomförda. 1 är pågående och kommer prioriteras under 2024. 1 är inte påbörjad, men kommer ses över under våren 2024.

Åtgärd	Genomförd	Pågående	Inte påbörjad
Göra minst två informationskampanjer			
Särskilt fokusera på samverkan med funktioner inom Göteborgs Stad och Västra Götalandsregionen som kan komplettera den service som besökare kan få i Regnbågshuset			
Bjuda in alla som är intresserade av att vara med och skapa aktivitet i Regnbågshuset till ett möte där arrangörer har möjlighet att presentera sina planer framåt			
Ta fram en film som på ett tillgängligt sätt informerar om vad Regnbågshuset är och hur verksamheten fungerar			
Starta en samverkansgrupp som			

regelbundet ses för att diskutera förslag och synpunkter			
--	--	--	--

Öppet hus

För att förtydliga konceptet öppet hus har en verksamhetsbeskrivning tagits fram. Kopplat till detta har information på Regnbågshusets hemsida förtydligats och informationsmaterial tagits fram.

Husmöte

Alla som skrivit under en överenskommelse om att få nyttja Regnbågshusets lokaler bjuds in till husmöte minst en gång per termin. Sedan Regnbågshuset öppnade fram till och med november 2023 har tre husmöten genomförts. Av de arrangörer som har skrivit under en överenskommelse om att nyttja Regnbågshusets lokaler har 23–43% deltagit i husmötena.

Kompletterande former för påverkan

Förslagslådan

Utöver inflytandeforum och husmöte ska Regnbågshuset också erbjuda kompletterande former för påverkan. Detta innebär bland annat en möjlighet att lämna in förslag via Regnbågshusets förslagslåda. Under perioden december 2022 till december 2023 lämnades det in 51 förslag, synpunkter och idéer via förslagslådan.

Samverkansgrupper

Inför varje beslutande möte ska alla intresserade bjudas in för dialog och workshop kring det som ska beslutas. På så sätt kan fler synpunkter tas om hand. Efter beslut under inflytandeforum 2 april 2023 kallas detta för ”samverkansgrupp”. Deltagandet under samtliga samverkansgrupper har under året varit lågt.

Utvärderingar

Under hösten 2023 har en utvärdering av Regnbågshuset genomförts. Fokus har varit hbtqi-communityts upplevelse av hur väl Regnbågshuset lever upp till sin värdegrund så som den är formulerad i *Nämnden för demokrati och medborgarservices riktlinje för Regnbågshuset*.

Utvärderingen genomfördes dels genom en enkätundersökning, dels genom fokusgrupper. Enkäten samlade in svar från 94 personer. I fokusgrupperna deltog totalt 19 personer.

Avstämningsdialog

Dialog ska föras med Göteborgs Stads HBTQI-råd. Under perioden december 2022 till december 2023 har dialog med rådet förts vid tre separata tillfällen; i december 2022 efter invigningen, i februari 2023 för att rapportera om hur verksamheten fortlöper och kommande händelser, samt i oktober 2023 för att inhämta synpunkter på upplägg för utvärderingen.

Tillgänglighet och inkludering

Under året har deltagande på distans möjliggjorts i inflytandeforum och husmöten. För de som anmält in sitt deltagande i tid har även tillgång till tolk funnits.

Mångfald och bredd

Regnbågshuset strävar efter att vara en plats för alla inom det mångfacetterade hbtqi-communityt i Göteborg. Regnbågshuset strävar efter att vara en plats där alla hbtqi-personer tar plats genom att skapa och delta i aktivitet. Detta oavsett kön, könsöverskridande identitet eller uttryck, etnisk tillhörighet, religion eller annan trosuppfattning, funktionsnedsättning, sexuell läggning och ålder. Regnbågshuset strävar efter att vara en plats där alla känner sig välkomna, sedda och inkluderade.

Detta innebär att Regnbågshuset aktivt behöver försöka nå de som inte redan nås, samt inkludera dem som inte redan besöker aktiviteter i Regnbågshuset eller på annat sätt nyttjar dess lokaler. Det innebär också att Regnbågshuset tillsammans med de grupper och individer som nyttjar dess lokaler strävar efter att skapa utrymme för nya grupper och individer såväl som att främja de som redan nyttjar lokalerna.

Arbetsmetod för tillgänglighet och inkludering

Inför att Regnbågshuset skulle öppna togs en arbetsmetod för tillgänglighet och inkludering fram tillsammans med hbtqi-communityt. Denna listar fyra sätt på vilket Regnbågshuset ska arbeta med frågorna.

Intersektionellt perspektiv

Intersektionell kompetens har varit ett krav vid rekrytering av samtliga tjänster i Regnbågshuset. Ett intersektionellt perspektiv har i viss utsträckning applicerats i utformningen av Regnbågshusets utvärdering så väl som i framtagandet av förslaget till utvecklingsplan som behandlades under inflytandeforum.

Aktiv inkludering

Under 2023 har personalen aktivt arbetat med frågor kopplat till bemötande och delaktighet. Vid genomgång med arrangör inför underskrift av överenskommelse för att få nyttja lokalerna uppmanas arrangören tänka på mångfald och bredd i planering och genomförande av aktivitet.

Uppsökande arbete

Under 2023 har ett informationsutskick gått ut till en mängd verksamheter i Göteborgs Stad och Västra Götalandsregionen som möter invånare, samt till ideella verksamheter som möter målgruppen. I detta har verksamheter som når ut till hbtqi-personer med behov av eller önskemål om att nyttja Regnbågshuset uppmanats att ta kontakt och boka in studiebesök. Under 2023 har 21 studiebesök genomförts i Regnbågshuset. Framför allt har detta varit med andra verksamheter i Göteborgs Stad och Västra Götalandsregionen, men också politiker och studenter. Ytterligare ett utskick med information på flera olika språk kommer genomföras i början av 2024.

Under 2023 har Regnbågshuset också haft en stående annons i tidningen QX samt gjort en extra kommunikationsinsats i samband med West Pride.

Riktade aktiviteter

Aktiviteter riktade till grupper inom den större målgruppen har under 2023 genomförts av, med och för hbtqi-communityt. I utvärderingen har de inom målgruppen som inte nyttjat Regnbågshuset särskilt synliggjorts.

Stöd och lärande

Regnbågshuset strävar efter att vara en plats för stöd och lärande. För att bli detta behöver Regnbågshuset skapa utrymme för samarbeten och kreativitet. I Regnbågshuset ska personal så väl som arrangörer och besökare möta varandra med öppenhet och respekt. De ska dela med sig så väl som vara öppna för andras kunskap och erfarenheter. Alla som nyttjar Regnbågshusets lokaler ska försöka skapa förståelse i samverkan så väl som i konflikt.

Arbetsrehabilitering

Under 2023 har Regnbågshuset genom finansiering från Nämnden för arbetsmarknad och vuxenutbildning kunnat erbjuda handledning för personer i behov av arbetsrehabiliterande insats samt lovjobbare.

Under året har fyra personer kunnat genomföra arbetsträning i Regnbågshuset. Totalt 13 ungdomar från årskurs 9 och första året på gymnasiet har genomfört sina lovjobb på mötesplatsen.

Arrangörsstöd

Inför att en ny arrangör ska genomföra en aktivitet i Regnbågshuset får den en rundtur samt en genomgång av styrande dokument tillsammans med struktur för trygghet och säkerhet. Under genomgången uppmuntras till fortsatt dialog inför kommande aktiviteter. Personal finns alltid på plats under åtminstone uppstarten av de aktiviteter som genomförs i Regnbågshuset.

Efter beslut under inflytandeforum 2 april 2023 infördes arrangörsträffar i syfte att skapa sammanhang för samarbete mellan aktörer i hbtqi-communityt. Arrangörsträffar genomfördes 3 gånger under 2023 med lågt deltagande på de två första, men fler deltagare på det tredje och sista tillfället.

Öppet hus

Under tiderna för öppet hus bemannas Regnbågshuset av personal som kan erbjuda vägledning till stöd och aktivitet. Öppet hus erbjuder också en plats för sysselsättning, möten eller umgänge.

Under 2023 har Regnbågshuset haft öppet hus tre timmar om dagen varje tisdag, onsdag och torsdag samt åtta timmar om dagen den första lördagen och påföljande söndagen i månaden. Genomsnittligt antal besökare i öppet hus har varit 4–7 personer per dag.