

ÅRET SOM GÅTT 2012

*En kortversion av
Social resursförvaltnings årsrapport*

Om Social resursförvaltning

Social resursförvaltning är en fackförvaltning som arbetar med sociala frågor i Göteborgs Stad. Förvaltningen består av många specialiserade verksamheter som är inriktade på hemlöshet, utsatta barn och familjer, ungdomar i riskzon, beroende, personer med funktionsnedsättning, nyanlända flyktingar, social hållbarhet och mycket mer.

Förvaltningens grunduppdrag är att vara ett stöd till stadsdelarna som har det yttersta ansvaret för invånarna. Stödet består av insatser till göteborgarna men också utbildningar och konsultativt stöd till medarbetare i kommunen. På kvällar och helger ansvarar förvaltningen för socialtjänstens jourverksamhet och bedriver uppsökande fältarbete.

I den här förkortade årsrapporten kan du läsa om trender, utmaningar och de viktigaste händelserna som skett i förvaltningen under 2012.

VIKTIGA HÄNDELSE I FÖRVALTNINGEN 2012

Fokus på kvalitet för brukarna

Förvaltningen har under året arbetat med att definiera brukarnytta. Projektet kallas Målbild 2013 och syftet är att alla enheter ska bli bättre på uppföljning, att mäta effekter och utvärdera arbetet med brukarna. Några pilotenheter har testat Målbild 2013 – konceptet som nu ska bli en del av alla enheters ordinarie arbete.

Processägare för två budgetmål

Förvaltningen har under 2012 varit processägare för två mål i kommunens budget.

”Tillgången på meningsfull sysselsättning ska öka för personer med funktionsnedsättning”

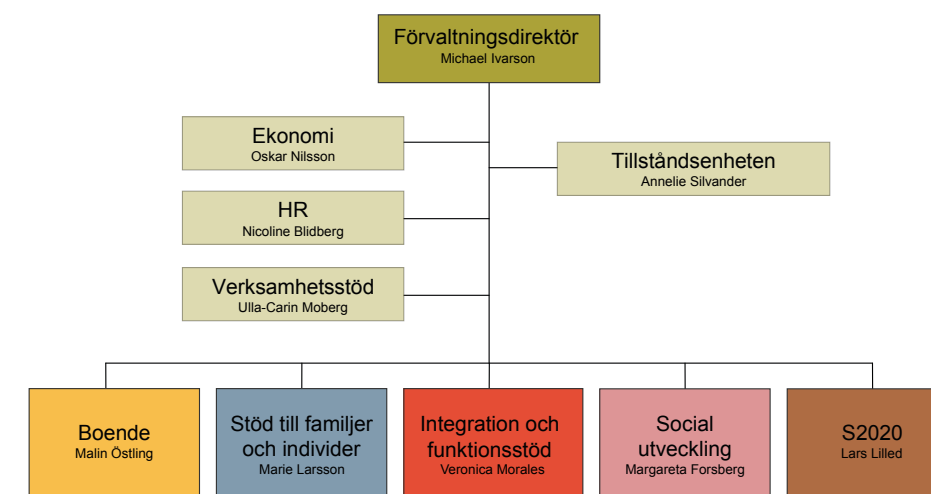
Förvaltningen tog fram en handlingsplan med 20 förslag på förbättringar som ska öka möjligheten för personer med funktionsnedsättning att få en sysselsättning. Att tidigt få kontakt med unga personer, skapa lokala träffpunkter, stötta familj och vänner runt brukaren och öka brukarinflytandet var några av förslagen.

”Tidigt förebyggande och rehabiliterande insatser ska öka när det gäller barn och unga samt vuxna med missbruksproblem”

Förvaltningen har kartlagt det arbete som pågår och försäkrat sig om att insatserna har en tydlig förankring till forskning och effekter. Under året har man också skapat en organisationsstruktur som fortsatt ska driva arbetet mot målet, där även stadsdelarna är representerade. Just nu utvecklas en webbaserad plattform (Pivi) där forskning, kunskap, metoder och konkreta erfarenheter ska bli tillgängliga för chefer och medarbetare i staden.

Huvudkontoret på ny adress

Social resursförvaltningens huvudkontor med förvaltningsdirektör, verksamhetschefer, administration och verksamhetsområdet Social utveckling flyttade till Gårdavägen 2.





BOENDE- VERKSAMHETEN

Boendeverksamheten erbjuder alternativa boenden för personer som på grund av missbruk eller andra psykosociala problem inte kan få en bostad på den vanliga bostadsmarknaden. Motivation och stöd är viktiga delar av arbetet och att jobba för att alla brukare ska ha någon typ av sysselsättning.

I Boendeverksamheten ingår Socialjouren, Akutboendeenheten med uppsökare, TNE och Bostad som grund, Stöd- och habiliteringboende, Bergsjöhöjd, Härskogen, Ungdoms- och familjeboende, Kvinnovårdskedjan, Dana eftervård, Långsiktigt boende, Tränings- och referensboende och Lantvärnsgatan.

VIKTIGA HÄNDELSER UNDER 2012

Korttidsboende för familjer

Ett tillfälligt boende för hemlösa barnfamiljer kommer att öppna i gamla Kålltorpshemmet under sommaren 2013. Boendet har plats för 8–10 familjer som inte har vård- eller omsorgsbehov. Arbetet påbörjades under 2012 efter att man uppmärksammat att en del hemlösa barnfamiljer bodde i mindre lämpliga miljöer tillsammans med personer som hade sociala problem eller missbruksproblem. Prognoser visar också att anhöriginvandringen kommer att öka, vilket gör behovet av den här typen av boende ännu större.

”Bostad som grund” utvecklas

2011 satsade Boendeverksamheten på en ny verksamhet – Bostad som Grund. Den bygger på en boendefilosofi från USA som går ut på att den som är hemlös först måste få en bostad för att kunna ta itu med sina problem. Konceptet har prövats under enklare former, och i dag har Bostad som Grund 35 lägenheter utspridda

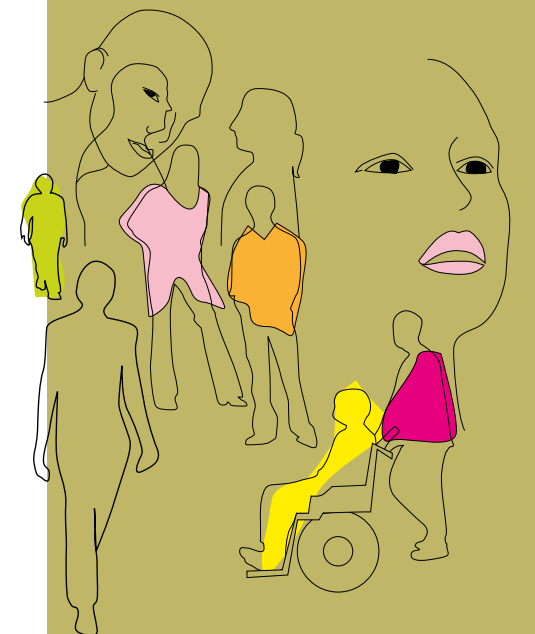
i Göteborg där personer som varit hemlösa nu bor. Nästa år startar projektet ”Bostad först” som bygger vidare på samma filosofi men som också kommer att ha ett särskilt mobilt tvärprofessionellt team knutet till sig med individuellt anpassade insatser.

Samlad bild om nödställda EU-migranter

Förvaltningen har samarbetat med Stadsmissionen, Räddningsmissionen och Bräcke Diakoni för att få en bild av EU-migranterns situation i Göteborg. Bland annat gjorde Räddningsmissionen en kartläggning av de EU-medborgare som tigger på Göteborgs gator. De flesta visade sig vara romer från Rumänien och behovet av sjukvård och medicin var stort. Stadsmissionen, med finansiering från Social resursförvaltning, startade Crossroads – ett informationscentrum för arbetssökande EU-medborgare. Social resursförvaltning har parallellt med detta samlat in kunskap och skapat nätverk med berörda enhetschefer i kommunen.

Tendenser & utmaningar

- » Beläggningen på förvaltningens boenden har varit hög och legat på 93 procent. Trycket har varit stort på alla verksamheter.
- » Varje år lämnar cirka 100 personer Boendeverksamheten för ett eget eller kommunalt kontrakt.
- » Kommunens gemensamma arbete mot hemlöshet blir allt mer samordnat.
- » Socialjouren rapporterar att fler EU-migranter (främst från Syd- och Östeuropa), medborgare från tredje land och ensamkommande flyktingbarn söker hjälp.



Tendenser & utmaningar

Integration:

» Andelen nyanlända flyktingar ökade under 2012 och antalet ärenden på Etableringsenheten har fördubblats sedan 2011. Orsaken är dels situationen i Syrien – syriska flyktingar står för 50 procent av ökningen, dels att många flyktingar hänvisas till Etableringsenheten för att få hjälp med boende. Detta ställer också ökade krav på Enheten för samhällsorientering.

» Antalet ensamkommande ungdomar fortsätter att öka och nya boenden kommer att starta upp i framtiden. Även anhöriga till ensamkommande ungdomar blir fler och är en prioriterad målgrupp hos Migrationsverket.

Funktionsstöd:

» Verksamhetsområdet ser ett behov av att utveckla och prioritera insatserna för unga personer när det gäller meningsfull sysselsättning.

INTEGRATION OCH FUNKTIONSTÖD

Integration och funktionsstöd har ett brett utbud av insatser för personer med olika funktionsnedsättningar. Här ryms också flera verksamheter som arbetar med flyktingar samt särskilda uppdrag som ska ge stadsdelarna administrativt stöd.

I verksamhetsområdet ingår Boende för ensamkommande ungdomar, Etableringsenheten, Enheten för samhällsorientering, Flyktingguide, Flyktingadministration, Lägrverksamheten, Aktivitetshus, ViaNova, Rekvisita, Dalheimers hus, Eldorado, Teckenspråksforum, Syninstruktörer, Lots för barn med funktionsnedsättning, Förvaltarenhet, Krav och bidrag och Boutredningsenheten.

VIKTIGA HÄNDELSER UNDER 2012

Nytt boende för asylsökande ungdomar

Andelen ensamkommande flyktingungdomar som kommer till Göteborg ökar och därmed också efterfrågan på boenden. Därför startade förvaltningen i november 2012 ett nytt boende för asylsökande ungdomar i centrala Göteborg. Tanken är att de ska bo där under en kortare tid medan deras asylansökningar behandlas. I dag finns totalt 40 platser för ensamkommande ungdomar. Troligtvis kommer fler boenden att öppna under 2013.

Integrationsverksamheter under samma tak

Förvaltningens verksamheter som jobbar med integration har flyttat till Andra Långgatan 19. Under ett och samma tak sitter nu Etableringsenheten, Enheten för samhällsorientering, Flyktingadministration, Flyktingguide Göteborg och Boende för ensamkommande ungdomar. Syftet är att kunna erbjuda kompetens, stöd och resurser på ett mer samlat sätt.

Ny verksamhet för barn med funktionsnedsättning

I februari startade en ny verksamhet – Lots för barn med funktionsnedsättning. Lotsarna ska hjälpa barnen och deras föräldrar att hitta bland alla insatser som finns i samhället.

Fler läger för barn

Lägrverksamheten har startat två nya typer av läger. "Kamratläger" – för barn som lever i utanförskap och "Plusläger" – för barn som behöver mer kvalificerat stöd. Lägrverksamheten har dessutom fått tillökning med två nya lägergårdar: Före detta barn- och ungdomshemmet Skärsbo i Alingsås och Tyringegården i Hindås.

Teckenspråk på goteborg.se

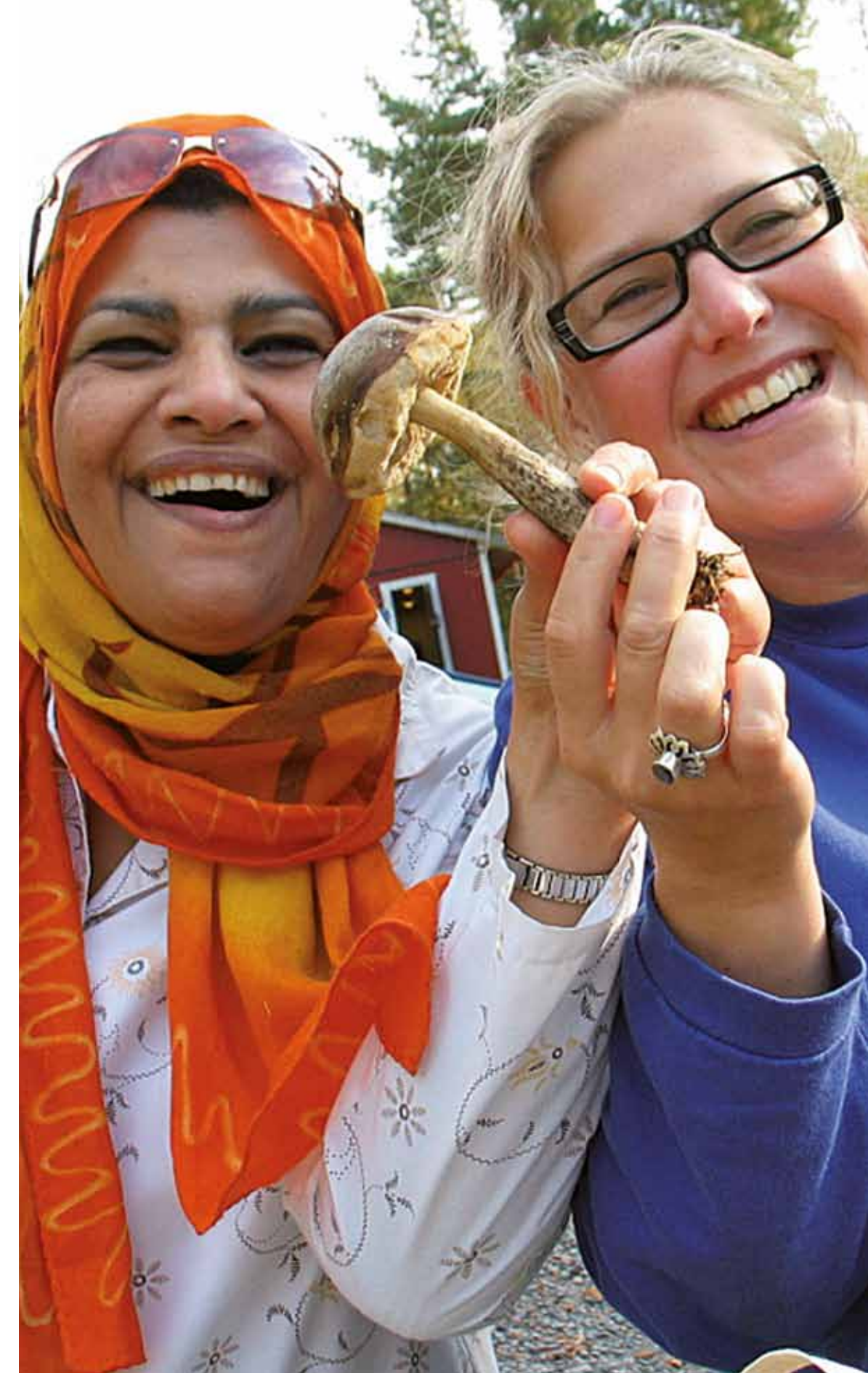
Teckenspråksforum har arbetat med att översätta informationen på stadens hemsida www.goteborg.se till teckenspråk.

Aktivitetshusen slås ihop

Aktivitetshusen har genomgått en del strukturella förändringar under året. Under 2013 kommer de sju aktivitetshusen som är spridda över staden att slås ihop och bli fyra. Kvar blir de som ligger i centrum, väster, nordost och på Hisingen. I väster kommer ett nytt större aktivitetshus att starta under andra halvan av 2013.

Översyn av Dalheimers hus

Förvaltningen har gjort en översyn av Dalheimers hus verksamhet. Stadsdelarna är den främsta kunden och uppdraget har nu förtydligats så att tjänsterna bättre ska motsvara stadsdelarnas behov. Målgruppen har också renodlats och är i första hand personer med förvärd hjärnskada.



Tendenser & utmaningar

- » Användandet av cannabis har ökat bland både unga och vuxna. Känslan är också att cannabis blivit mer "normaliserat". Det märker Mini-Maria, Ungdomsenheten och Behandlingsenheten.
- » Fokus på våld i nära relationer har stärkts i samhället och Kriscentrum för kvinnor, Familjerådgivningen och Familjerättsbyrån har en ökad tillströmning av ärenden.
- » Kriscentrum för kvinnor har hög beläggning i sitt jourboende. Den allmänna bostadsbristen i Göteborg gör det också svårt för kvinnorna att hitta en bostad efter vistelsen på jourboendet och många tvingas bo kvar. Detta gör det svårt att ta in nya kvinnor.
- » Verksamheterna inom Stöd till familjer och individer behöver bli bättre på att nå de grupper som inte själva är motiverade att söka hjälp.

STÖD TILL FAMILJER OCH INDIVIDER

Stöd till familjer och individer består av ett spektrum av enheter som jobbar med allt från ungdomar och missbruk till våld i nära relationer, familjerådgivning och familjerätt.

I verksamhetsområdet ingår Ungdomsenheten, Nya insatser till unga, Behandlingsenheten, Mini-Maria Göteborg, Familjerådgivningen, Kriscentrum för kvinnor och män, Kast, Barnhuset och Familjerättsbyrån.

VIKTIGA HÄNDELSER UNDER 2012

Gemensam boendeportal för utsatta kvinnor

Var finns det lediga boendeplatser för kvinnor som utsatts för våld? Genom att logga in på den nya boendeportalen som skapades under slutet av 2012, ska man snabbt få svar på den frågan utan att behöva ringa runt till alla kvinnojourer. I inledningsskedet är det bara kvinnojourerna själva och Socialjouren som har tillgång till informationen. Socialsekreterarna kan ringa till valfri kvinnojour som snabbt hänvisar till ledig jourplats i Göteborg.

Trestadsprojekt mot cannabis

Under tre år, 2012–2014, kommer Göteborg, Stockholm och Malmö att arbeta hårt för att minska användande av cannabis bland unga. Projektets syfte är att vända trenden med ökad cannabisanvändning i Sveriges storstäder. Projektet ska bland annat ta fram behandlingsmetoder och genomföra utbildningsinsatser. Trestad2 drivs med stöd från Socialdepartementet inom ramen för den nationella ANDT-strategin (Alkohol, Narkotika, Dopning, Tobak).

Satsning på pappor som använt våld

Under året har Kriscentrum för män (KCM) startat kurser för pappor som har en våldsproblematik och som har regelbunden kontakt med sina barn. KCM har också utvecklat behandlingsmetoder som riktar sig direkt till våldsutövande pappor, utarbetat en metodhandbok och anordnat gruppledd utbildning. Pappakurserna har fått goda resultat i en extern utvärdering och kommer nu att bli en del av den ordinarie verksamheten.

Familjerättsbyrån uppmärksammar barnen i vårdnadstvister

Under året har Familjerättsbyrån haft en kraftig ökning av ärenden, framförallt vårdnadsutredningar och har därför utökat personalstyrkan. Många ärenden är också mer komplexa än tidigare, vilket gjort att enheten nu deltar i ett nationellt projekt för att uppmärksamma barnens situationen i svåra vårdnadstvister. Projektet ska förbättra samarbetet mellan Familjerättsbyrån och socialtjänsten med fokus på barnens bästa.

SOCIAL UTVECKLING

Verksamhetsområdet Social utvecklings fokus ligger på utvecklingsarbete inom det sociala området. Arbetet består främst av konsultation till stadsdelsförvaltningarna, den ideella sektorn och bolag inom Göteborgs Stad.

I Social utveckling ingår teamen Kunskapskällar'n, Dialoga, Kompetenscentrum för stöd till brottsutsatta, Barn och unga, BBIC, Sexuell hälsa och hiv-prevention, Ung & Trygg, Stöd till social ekonomi, Kooperatörshuset och Klippankoopertiven.

VIKTIGA HÄNDELSER UNDER 2012

Social utveckling – ett nytt verksamhetsområde

Ett helt nytt verksamhetsområde inom Social resursförvaltning har byggts upp under 2012 – Social utveckling. Verksamhetsområdet består av en mängd team som arbetar med konsultation, kompetensutveckling och processtöd riktat till stadsdelsförvaltningar, föreningar och bolag i Göteborg. Huvudområden är droger, våld i nära relationer, brottsutsatta, social ekonomi, förebyggande barn- och ungdomsarbete, BBIC och sexuell hälsa.

Ökad samverkan mellan kommunen och den ideella sektorn

Göteborgs Stad och den sociala ekonomin (ideella föreningar, kooperativ och stiftelser), har arbetat fram ett samverkansavtal för att bättre kunna samarbeta kring det stöd man ger till göteborgarna. Avtalet kallas Idékom och innebär att kommunen och organisationerna har

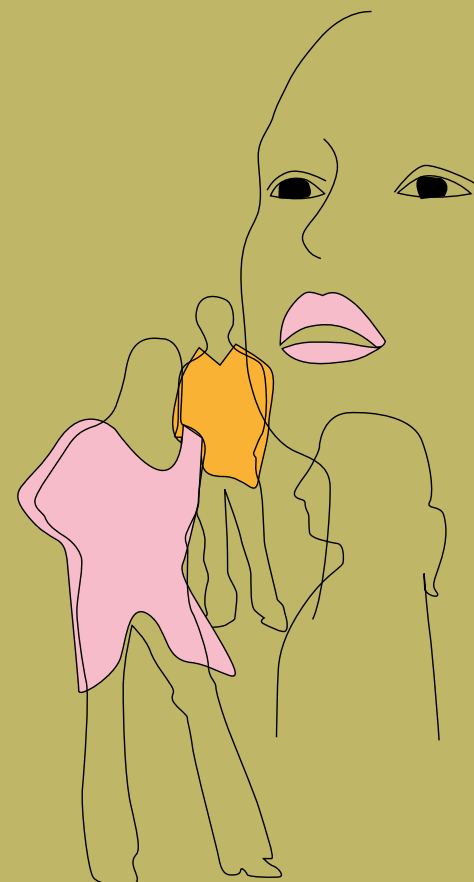
gemensamma principer och åtaganden och att allt arbete bygger på värderingar som respekterar demokratiska principer och människors lika värde.

Flera kommunövergripande uppdrag

Social utveckling har under året fått ansvar för flera kommunövergripande uppgifter – att ta fram en handlingsplan mot våld i nära relationer, ett brottsförebyggande program och en handlingsplan mot Hiv/STI. Social utveckling har också stöttat processen att ta fram en ny samverkansmodell mellan staden och polisen och att formulera lokala samverkansavtal mellan de två myndigheterna. Arbeta med supporterproblem och att kartlägga sommaraktiviteter för unga är ytterligare några exempel på samordnande insatser.

Tendenser & utmaningar

- » Efterfrågan på både kompetensutveckling och processtöd från Social utveckling har ökat.
- » Social ekonomi (den ideella sektorn) har blivit en allt tydligare aktör inom välfärdsbygget. I Göteborg har kommunen och social ekonomi slutit ett samverkansavtal, Idékom.
- » Diskussionen om social hållbarhet har blivit starkare både i samhället och i verksamhetsområdet.



Tendenser & utmaningar

- » Socialt hållbar utveckling har fått ett större utrymme, både i det praktiska arbetet och i stadens styrdokument. I dag finns det till exempel riktade tjänster inom stadsdelsförvaltningarna som jobbar med området. Två av kommunfullmäktiges prioriterade mål för 2013 handlar också om sociala frågor – att utjämna livschanser och att minska hälsoskillnader mellan medborgarna.
- » Boendesegregationen – var människor bor påverkar deras skolresultat, hälsa och framtidsmöjligheter och är utmaningar som Göteborg måste möta för att upplevas som en stad.
- » Dialoger och möten där medborgarna blir hörda och respekterade blir allt viktigare. Det skapar nya utmaningar kring demokratiska processer och beslutsvägar.

S2020

S2020 – Socialt hållbar utveckling år 2020 – är ett verksamhetsområde och ett uppdrag som Social resursförvaltning har fått av kommunstyrelsen. Målet är att ge den sociala dimensionen samma betydelse som den ekonomiska och den ekologiska i stadsplaneringen.

VIKTIGA HÄNDELSER UNDER 2012

Kunskapsbank för hållbar stadsutveckling

S2020 lanserade en kunskapsbank på webben för alla som jobbar med fysisk planering av staden. Den innehåller artiklar och goda exempel på hur områden är kopplade till sociala värden som trygghet, integration, identitet, hälsa och vardagsliv. Kunskapsbanken ingår i ett paket med tre verktyg, där de andra två är social konsekvensanalys och barnkonsekvensanalys som ska vara ett stöd i planprocesser. Verktygen har utvecklats tillsammans med Stadsbyggnadskontoret och Nätverket för barn och unga i fysisk planering.

Plattform för social hållbarhet

S2020 påbörjade arbetet med att skapa en ny webbaserad plattform för social hållbarhet: www.socialhallbarhet.se. Den kommer att innehålla praktiska verktyg för hur man kan jobba med hållbar stadsutveckling, social utveckling

och medinflytande samt ett forum där professionella kan dela med sig av sina erfarenheter. Syftet är att plattformen ska stärka samverkan mellan olika förvaltningar i arbetet för en hållbar stad.

Ny rapport om socialt blandat boende

Går det att skapa förutsättningar så att även låginkomsttagare har råd att bo i Göteborgs centrala delar? Det är en av frågorna som ställs i rapporten "Ett socialt blandat boende i Göteborg", som 2020 producerade under året. Rapporten beskriver hur andra länder i Europa gör för att få till en social mix i storstäderna. Något som ofta används är "social housing", ett system där ekonomiskt svaga grupper betalar lägre hyra i ett bostadsområde än resursstarka. Författarna föreslår att Göteborg skulle kunna fungera som pilotkommun genom att använda ett liknande system.

TILLSTÅNDSENHETEN

Tillståndsenheten handlägger ärenden om alkoholservingstillstånd, folköls- och tobaksförsäljning. Enheten yttrar sig även i ansökningar till Lotteriinspektionen om tillstånd för automatspel och tillstånd för värdeautomater.

VIKTIGA HÄNDELSER UNDER 2012

Nya alkoholpolitiska riktlinjer infördes

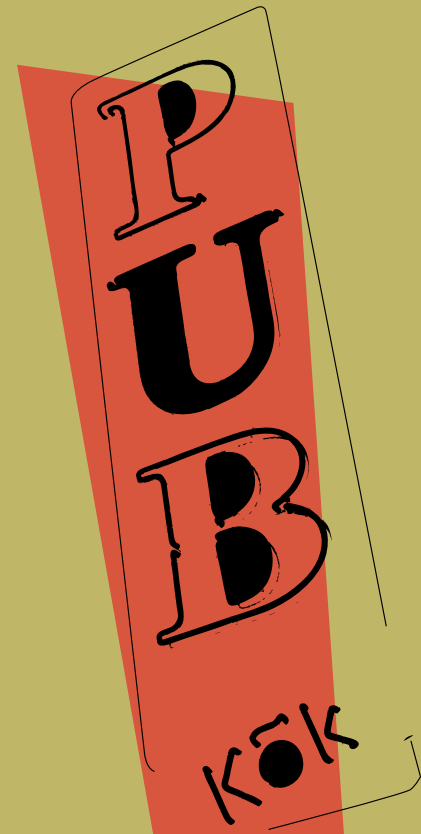
2012 beslutade politikerna om nya alkoholpolitiska riktlinjer i Göteborg. Den mest debatterade förändringen handlade om serveringstiderna i Göteborg. Från och med augusti 2013 får krogarna inte servera alkohol efter klockan 03 på fredagar. På lördagar får de fortsatt servera alkohol till klockan 05. De nya riktlinjerna grundar sig på en ny alkohollag som infördes 2011.

Ny webbplats med e-tjänst

Tillståndsenhetens arbetade om sin webbplats för att krögare på ett smidigare sätt ska kunna hitta information och ansöka om till exempel serveringstillstånd. Alla webbtexter, blanketter och anvisningar anpassades till klarspråk, det vill säga tydlig och enkel svenska. Från och med 2012 finns också en e-tjänst, där krögare kan ansöka om serveringstillstånd och göra förändringar i sitt serveringstillstånd direkt på webben.

Tendenser & utmaningar

- » Antalet ansökningar för serveringstillstånd ökar.
- » Allt fler söker tillfälliga tillstånd för att kunna servera alkohol på mässor och festivaler.
- » Den nya alkohollagen innebär ett förenklat matkrav, det gör att även sushirestauranger och en del kaféer numera kan få stadigvarande tillstånd för att servera alkohol.



Vill du veta mer
om Social resursförvaltning och alla verksamheter?

Läs mer på www.goteborg.se/socialresurs



Göteborgs Stad
Social resursförvaltning