



# SAMNYTTJANDE AV OFFENTLIG SERVICE

Ett kunskapsunderlag till  
Riktlinjer för planering av offentlig service inom Älvstaden



# Innehåll och upplägg

Inledning	3
Bakgrund, syfte, målgrupp	
Varför samnyttja i Älvstaden?	4–6
Älvstadens täthet, samnyttjan i nybyggnation, den offentliga samhällsservicens roll och uppgift	
Definition och metod	7–8
Nuläge och framåtblick för stadsdelarnas verksamheter	9–12
Vinster vid samnyttjan	13–17
Utmaningar vid samnyttjan	18–23
Summering – vinster och utmaningar med samnyttjan	24–25
Samnyttjan inomhus	26–33
Summering – samnyttjan inomhus	34
Samnyttjan utomhus	35–47
Summering – samnyttjan utomhus	48
Samnyttjan utomhus på tak	49–53
Summering – samnyttjan utomhus på tak	54
Fortsättning och kvarstående frågor	55
Källor	56–58
Lästips	59

Titel: Samnyttjande av offentlig service, ett kunskapsunderlag till Riktlinjer för planering av offentlig service inom Älvstaden  
Text och bild: Resursnämndsuppdraget stadsdelarna i Älvstaden (om inget annat anges)  
Layout: Resursnämndsuppdraget stadsdelarna i Älvstaden  
Diarienummer: N139-0181/17

2017-06-22 version 1.0

De förvaltningar som omnämns i detta kunskapsunderlag ingår i Göteborgs Stad om ingen annan organisation/kommun anges.

# Inledning

## Bakgrund

Detta kunskapsunderlag om samnyttjan har tagits fram inom ramen för arbetspaketet offentlig service för Göteborgs stads stadsutvecklingsprojekt Älvstaden. Arbetspaketet offentlig service syftar till att sammanställa en samlad bild av behovet av kommunal service inom det geografiska området Älvstaden, på ömse sidor Göta Älv med ett tidsperspektiv mot år 2035. Detta för att skapa bättre förutsättningar för den fysiska planeringen att kunna tillgodose stadens behov av samhällsservice i tät stad.

## Syfte

Materialet grundar sig i den positionering kring samnyttjan som gjorts i Riktlinjer för planering av offentlig service inom Älvstaden, som nämner att ”planera behovet av kommunal service av hög kvalitet där fysiska ytor är begränsade kräver en ökad inriktning mot samnyttjande, flexibel användning och tredimensionella fastighetslösningar (...) För att utveckla och öka ett mer effektivt markutnyttjande bör samtliga Göteborgs Stads serviceverksamheter sträva efter ett bättre samnyttjande av lokaler och utomhusytor” [1]. Detta kunskapsunderlag är både en bilaga till riktlinjerna och samtidigt ett svar på frågan om samnyttjan som uppkom i rapporten Förskolor, skolor och idrott i den täta staden [2]. Materialet är avsett att användas som vägledning och stöd i processen att bidra till samnyttjad offentlig service i Älvstaden. Kunskapsunderlaget är framtaget av resursnämndsuppdraget stadsdelarna i Älvstaden. En dialog med förvaltningarna lokalförvaltningen (LF), lokalsekretariatet (LS) och park- och naturförvaltningen (PoNF) har skett under framtagandet av detta kunskapsunderlag utifrån respektive förvaltnings ansvarsområde.

## Målgrupp

Resursnämndsuppdraget stadsdelarna i Älvstaden berör primärt de tre stadsdelar som geografiskt omfattas av Älvstaden, det vill säga stadsdelarna Centrum, Lundby och Majorna-Linné men är av angelägenhet för hela Göteborg. Fokus för resursnämndsuppdraget är att bidra med de sociala perspektiven utifrån stadsdelarnas verksamheter och befolkningsansvar i Älvstadenarbetet. Målgrupp är primärt handläggare, projektchefer och projektledare, utvecklingsledare med flera involverade i planprocesser inom Älvstaden men används med fördel av alla aktörer som är intresserade av samnyttjan.

*Med samnyttjan menar vi som författare till detta kunskapsunderlag att en och samma fysiska plats (inom- eller utomhusmiljö) helt eller delvis används av flera verksamheter i olika stor utsträckning, samtidigt eller efter det att en annan servicefunktion har slutat bedriva verksamhet.*

## Varför samnyttja i Älvstaden?

Med stadsutvecklingsprojektet Älvstaden kommer centrala Göteborg på ömse sidor Göta Älv att växa till dubbel storlek. Fram till år 2050 är målet att 25 000 nya lägenheter och 45 000 nya arbetsplatser ska byggas [3]. Behovet av tillräckliga ytor för kommunala verksamheter är i dagsläget redan stort, och i flera fall råder det brist på ytor och lokaler i centrala lägen. I ett ytterligare förtätat Göteborg är ökat samnyttjande av ytor en möjlighet och i vissa fall en förutsättning för att kunna erbjuda närhet till all den service och verksamhet som är nödvändig. Hur kan Älvstaden erbjuda kvalitet och tillgång till offentlig service och friytor när fler användare konkurrerar om samma ytor?

### Älvstadens täthet

Älvstadens totala landareal enligt Färdplanen [3] är 5,9 km<sup>2</sup> (590 ha) varav redan bebyggd yta utgör ca 1,5 km<sup>2</sup>. Det resulterar i en exploaterbar yta av cirka 4 km<sup>2</sup> (400 ha). Föreslagen täthet svarar mot ett exploateringstal (BTA per m<sup>2</sup> markyta) för hela Älvstaden (inklusive parker och andra offentliga ytor) på cirka 1,5 vilket är jämförbart med exempelvis Långgatsområdet och Kvillebäcken i Göteborg. För själva kvartersbebyggelsen ligger motsvarande tal på cirka 3,0–3,5 [3]. Det kan jämföras med befintlig kvartersstad som återfinns i den så kallade stenstaden inom vallgraven och i centrala staden (såsom t.ex. Vasastaden och Lorensberg) som har ett exploateringstal om 2,3 [4]. Det kommer innebära att Älvstaden kommer uppvisa en ny typ av tät stad som inte finns i Göteborg i dag.

### Samnyttjan i nybyggnation

Att tillskapa offentlig service i nybyggda lokaler i ett centralt läge, som Älvstaden innebär, kommer medföra att både stora investeringar i ny samhällsservice kommer att behöva göras och att hyresnivåer i det nybyggda beståndet kommer vara höga. Att bygga stad innebär också att säkerställa plats för lagstadgad kommunal verksamhet. Vid planering av offentlig service i nya exploateringsområden, såsom Älvstaden, finns kanske de gynnsammaste förutsättningarna till samnyttjande genom placering, samlokalisering mellan olika verksamheter, chans att etablera nya arbetssätt och arbetskulturer och göra medvetna utformningsval.

Olika verksamheter som lokaliseras på ett strategiskt avstånd kan stödja varandra. Med en lokalisering i ett kluster (här avses grupp

*”Socialt hållbar utveckling ska vara en profilfråga för Göteborg och Älvstaden. Vi ska i Älvstaden pröva nya idéer, metoder och teknik för att bygga en hållbar stad (...) Samhällets egna institutioner ska vara synliga i staden. Dessa kan på ett strategiskt sätt placeras i Älvstaden för att bidra till en positiv utveckling av området.”*

Vision Älvstaden [5]



*”Vi ska ta vara på den kompetens som finns i staden”  
(...) Vi ska utveckla Älvstaden genom delaktighet, lärande och samverkan. Vi kan alla komma att tänkas bo, arbeta eller vistas i Älvstaden. Det är därför viktigt att vi alla, oavsett var vi bor i staden, ges möjlighet att engagera oss i planeringen och utbyggnaden, samtidigt som lokal kunskap och erfarenhet tas tillvara. Älvstaden ska utformas med barns och ungas bästa för ögonen. Skolor och pedagogik kan användas för att ta tillvara på barnens idéer. På detta sätt kan även skolornas kompetens stärkas i ämnen som rör hållbar utveckling och stadsutveckling.”*

Vision Älvstaden [5]

av verksamheter inom en geografiskt avgränsad miljö där samverkan och samnyttjan står i fokus) kan lokaler och uteytor samplaneras och få en dubbelanvändning (...) [2].

### **Den offentliga samhällsservicens roll och uppgift**

Skillnaderna i livsvillkor och hälsa är stora i Göteborg [6]. Det ställer krav på organisationer och resurser att den offentliga samhällsservicen ska bidra till att förbättra skillnader och främja välfärd och hälsa. Enligt 1 § i kommunallagen (17.3.1995/365) ska kommunen sträva efter att främja sina invånares välfärd. Synlig och tillgänglig offentlig service är en viktig signal i ett demokratiskt samhälle. För den offentliga servicen kan samnyttjan vara en strategi för att på nya innovativa sätt främja invånares goda livsvillkor och hälsa.

Offentlig service fyller flera funktioner. Utöver att utgöra en bra bostadsmiljö (t.ex. äldreboenden) eller vistelsemiljö ska de också fungera som en god arbetsmiljö för personal. En rad behov ska lösas, såsom möjligheter att samlas för större gemensamma aktiviteter och erbjuda mindre rum för samtal eller koncentrerat arbete. Olika specialistkompetenser har i varierande omfattning verksamheter inom offentlig service som sin arbetsplats. Lokalerna ska även fungera väl för personal som arbetar med skötsel och drift.

Flera tjänstepersoner från den samhällsservice som bedrivs av stadsdelsförvaltningarna, som har intervjuats i samband med framtagandet av detta kunskapsunderlag, har en tilltro till att samnyttjan i

sig kan bryta sociala barriärer genom att uppmuntra till möten mellan människor. Syfte och motiv för samnyttjan framträder därmed som att hushålla med markresurser, lokalytor och personal samt att stärka demokratispekter och generera sociala vinster. För att lyckas med att utveckla en hållbar stad krävs att det traditionella funktionsuppdelade synsättet på staden och dess markresurser förändras och ger plats åt en kultur där ytor i staden samnyttjas på olika sätt. Stadens sätt att planera, bygga och arbeta kommer att utmanas på alla nivåer i genomförandet av den blandade staden.

Att samnyttja olika verksamheter är inget nytt fenomen. Lokala- och nationella erfarenheter visar att när offentlig verksamheter samverkar kan det generera positiva effekter. Samtidigt framstår samnyttjande inte endast som en framgångsfaktor, och det finns inga enkla framgångsrecept. Det förefaller därför som nödvändigt att initiera forum för att diskutera och hantera samnyttjan i kommunala organisationer överlag. Vi hoppas att detta kunskapsmaterial utifrån olika verksamhetsperspektiv ska belysa både möjligheter och utmaningar med samnyttjan.

Resursnämndsuppdraget  
stadsdelarna i Älvstaden

*”Samutnyttjande är inte optimalt för någon. Men det går heller inte att förena solitära lösningar i en tät och funktionsblandad stad”*

tjänsteperson, Malmö Stad

*”Målsättningen med samutnyttjande är att främja samarbeten, bygga relationer och skapa närhet och öppenhet mellan verksamheter, förvaltning och politiken i stadsdelen – något som kan bygga tillit mellan människor.”*

förstudie till Backa stadsdelshus  
– med rum för kultur,  
Norra Hisingen, Göteborg [7]

## Definition och metod

### Definition

I detta kunskapsunderlag används ordet samnyttjan, andra författare har valt ordet samutnyttjan, men innebörden är densamma. ”Samutnyttjande kan (...) förklaras som att en och samma fysiska plats används till olika aktiviteter av olika grupper” [8]. Vidare kan samnyttjan beskrivas som att ”samutnyttjande är markbesparande då flera funktioner kan samsas om samma plats i stället för att varje funktion kräver sin egen plats i staden. Dock kan den enskilda platsen som tas i anspråk för lokaler och uteytor som ska samutnyttjas behöva vara större än om det rör sig om en yta för enbart en funktion” [9].

### Metod

Kunskapsunderlaget baseras på intervjuer med tjänstepersoner och projektledare från Göteborg, Malmö, Umeå och Borås. Besök har gjorts i verksamheter i Göteborg och Malmö som till viss del bedrivs enligt samnyttjansprinciper och planerade och före detta samnyttjansprojekt i Umeå och Borås har studerats genom telefonintervjuer. Samnyttjansprojekten, inomhus respektive utomhus är:

Samnyttjan inomhus:

- Stadsdelshus – med rum för kultur, Selma stad (planerat) Göteborg med tillhörande test-bed Selma Center (befintligt)
- Samverkanshuset Nordstjärnan i Umeå (planerat)
- Kulturhus Bergsjön, Göteborg (planerat)
- Landalahus, Göteborg (befintligt)
- Hestra Midgård, Borås (före detta samnyttjansprojekt)
- Allaktivitetshuset Lindängeskolan Malmö (befintligt)

Samnyttjan utomhus:

- Förskolan Sjöhästen Malmö (befintligt)

Därtill lyfts hur samnyttjan fungerar i praktiken utifrån erfarenhet från de i resursnämndsuppdraget representerade kommunala verksamheterna (sektorer) inom utbildning, individ- och familjeomsorg, funktionshinder, äldreomsorg och hälso- och sjukvård samt kultur och fritid.



Modellbygge med lego som byggstenar för att pröva kluster av samnyttjad offentlig och kommersiell service i området Backaplan i Älvstaden.

Hösten 2016 initierade resursnämndsuppdraget ett forum där chefer för kommunala verksamheter i ett tidigt skede fick presentera sektorns behov och påbörja en tankeprocess kring samnyttjan. Detta i samråd med projektchefer och projektledare, utvecklingsledare stadsutveckling, lokalsekretariatet, lokalförvaltningen och utvecklingsledare lokaler/fastighet, kring pågående planer i Älvstaden. Kunskap som framkom genom dialogen har omhändertagits i detta kunskapsunderlag.

Våren 2017 prövades en metod med modellbyggnad för att lyfta utmaningar och möjligheter med samnyttjan av offentlig och kommersiell service i kluster i Älvstadens delområden med flera förvaltningar från arbetspaketet offentlig service [42]. I en fördjupad workshop förädlades idéerna till tre olika förslag på klusterkoncept som skulle kunna pröva att utvecklas i Älvstaden. Samma vår arrangerades ett tillfälle att dela erfarenheter och kunskap kring offentlig service i den täta staden med tjänstepersoner från Göteborg, Malmö och Uppsala.



Lego användes som byggstenar för att pröva samnyttjanskluster i Älvstadens delområden [42].



Städer som är involverade i att utbyta erfarenheter kring offentlig service i (ny) tät stad.

## Nuläge och framåtblick för stadsdelarnas verksamheter

*De tio stadsdelsförvaltningarna i Göteborg ansvarar för den kommunala servicen för dem som bor i stadsdelen, till exempel kommunal förskola, grundskola, äldreomsorg, socialtjänst och bibliotek. Denna kommunala service har stadsdelsförvaltningarna indelat i följande fyra sektorer: utbildning, äldreomsorg och hälso- och sjukvård, individ- och familjeomsorg samt kultur och fritid.*

### **Kultur och fritid**

I Göteborgs Stads kulturprogram [10] omnämns vikten av att ”synliggöra och öppna upp stadens offentliga rum, där alla kan delta. Som ett verktyg för att förverkliga det demokratiska inflytandet ska kulturen och konsten därför ha en självklar plats i stadens utveckling (...) Ett inkluderande kultur- och konstliv uppnås genom att den kulturella jämlikheten stärks. Detta förutsätter en verklig möjlighet att delta, oavsett ekonomiska eller sociala förutsättningar”. En trend som inte bara sker på nationell nivå utan är en global sådan, är en ökad kommersialisering av offentliga rum. Det medför att det är allt viktigare för kultur- och fritidsverksamheter att erbjuda kostnadsfria alternativ. Det sker också en utveckling i hur människor möts, bland annat genom ny teknik och sociala medier. Människor tenderar att ingå i mer informella nätverk och är mindre benägna att organisera sig i föreningsliv än tidigare vilket försvårar när det gäller att hitta tydliga parter i en eventuell samnyttjan. Samtidigt ser stadsdelsförvaltningarna vikten av att verka för att öppna möjligheter för det stora antalet grupper som i dag har behov av lokalresurser för utövning av olika intressen och behov. Det ställer helt nya krav på hur organisation för samnyttjan behöver struktureras för de nya intressegrupperna inom det vida området kultur och fritid.

Kulturprogrammet slår också fast att kulturlivet måste vara tillgängligt och användbart utifrån människors varierade behov. Tillgång till lokaler omnämns som en viktig aspekt. Skolan lyfts fram som den i särklass viktigaste kulturförmedlande instansen för barn och unga. Sambandet mellan kulturupplevelser och hälsa har under senare år kommit att uppmärksammas allt mer, inte minst när det gäller kultur för äldre. Här finns möjligheter till ökad samverkan och samnyttjan mellan verksamheter i form



av generationsöverskridande träffpunkter och mötesplatser med kultur och fritidsaktiviteter som gemensam nämnare. I dag finns några sådana exempel i Göteborg: Mariaträffen i Majorna-Linné, den nyinvigda mötesplatsen Bergkristallsparken i Tynnered samt Mariagården i Centrum (som invigs hösten 2017).

Från kartläggningen av skillnader i livsvillkor och hälsa är det dokumenterat att socioekonomiska skillnader gör avtryck när det gäller barns och ungas fritidsvanor, till exempel vad gäller andelen barn i Göteborgs olika stadsdelar som är aktiva i en klubb, förening eller särskild grupp på sin fritid [6].

### Individ- och familjeomsorg, funktionshinder

Göteborgs Stads jämlikhetsarbete (Jämlikt Göteborg) beskriver ingående de utmaningar när det gäller skillnader i livsvillkor och hälsa har för brukare inom individ- och familjeomsorgen. Det faktum att det inom Göteborg är stora skillnader i medellivslängd är kanske det mest påtagliga problemet. För män skiljer det upp till 9,1 år mellan stadens mellanområden. Motsvarande siffra för kvinnor är 7,5 år. Statistiken visar att skillnaderna i barns uppväxtvillkor är tydliga och syns redan tidigt i barnens liv. Det finns stora skillnader i andel barn inom Göteborg som lever i familjer med långvarigt försörjningsstöd [6].

Sektorn ser en förskjutning kring vilka grupper som söker försörjningsstöd och bostad. Bostadsbristen medför att personer med funktionsvariation har svårighet att hitta bostad på den ordinarie bostadsmarknaden. Därför söker denna grupp bostäder med särskilt stöd (BmSS) i högre grad än tidigare. Lagen om valfrihets-system (LOV) kan komma att innebära utmaningar för sektorn (t.ex. daglig verksamhet) att långsiktigt planera för lokalbehov och andra verksamhetsbehov om kommuner och landsting vill konkurranspröva kommunala och landstingskommunala verksamheter genom att överlåta valet av utförare av stöd, vård- och omsorgstjänster till brukaren eller patienten [11].

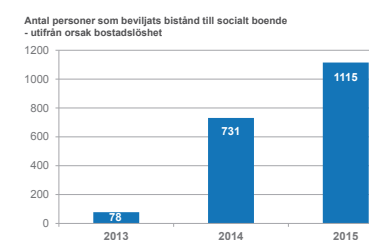
### Utbildning

En kraftig ökning av antalet barn och ungdomar i Göteborg förväntas ske fram till år 2025 [12]. Antalet barn i åldern 0–5 år förväntas dock förändras marginellt efter år 2018, något som hänger



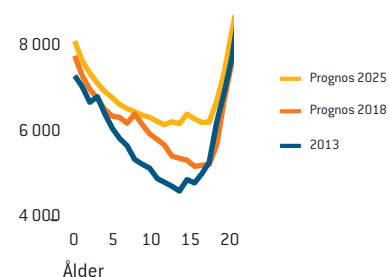
Rapporten Skillnader i livsvillkor och hälsa i Göteborg kartlägger och beskriver Göteborgs Stads arbete mot en mer jämlik och socialt hållbar stad [6].

#### Förändrad orsak till bistånd



Diagrammet visar en ökning av antal personer som har beviljats bistånd till socialt boende på grund av bostadslöshet åren 2012-2015. Diagram visat vid inspirationsdag om Göteborgs arbete med att bekämpa hemlöshet i Folkets hus i Göteborg, 14 april 2016.

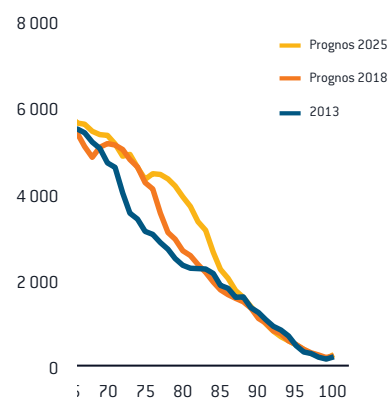
samman med att antalet nyfödda förväntas förbli relativt stabilt under perioden. När det gäller de något äldre barnen har de stora födelsekullarna de senaste tio åren hunnit börja skolan fram till år 2018. Åldergruppen 6–15 år ökar därför med 30 procent fram till 2025. I dag är en av fem göteborgare ett barn eller en ungdom [12]. Unga barnfamiljer flyttar inte per automatik till stadens peri-feri eller förorterna, i stället väljer alltfler att stanna inne i staden. Detta är inte nödvändigtvis ett val av tvång, utan ett val av livsstil. Antalet barn som bor innanför tullarna i Stockholms stad har ökat med 150 procent sedan 1970-talet och i dag ökar antalet barn i Sveriges samtliga storstäder [13].



Diagrammet visar prognos för antal barn och unga, åren 2013, 2018 och 2025 i Göteborgs Stad [12].

## Äldreomsorg, hälso- och sjukvård

En grupp som ökar i högre takt än andra är de äldre. Det är en effekt av att de stora födelsekullarna från 1940-talet och början av 1950-talet uppnår pensionsåldern under denna period. Totalt förväntas antalet i åldrarna 65–84 öka från 69 000 personer år 2013 till 88 000 år 2025. Det är främst åldersgruppen 75–84 som ökar markant. Däremot sker inga förändringar bland de äldsta. De som är 85 år och äldre antas förbli ungefär lika många 2025 som de var 2013. Gruppen förväntas dock öka betydligt efter 2025 [12].



Prognos 2013–2025 för 65 år och äldre

Diagrammet visar prognos för antal 65-åringar och äldre åren 2013, 2018 och 2025 i Göteborgs Stad [12].

Behoven av vård och omsorg kommer att öka i takt med att den stora gruppen födda på 1940-talet blir äldre. Då förväntas antalet bostäder i särskilt boende behöva öka kraftigt, från drygt 4 000 bostäder år 2020 till cirka 6 000 år 2035. I takt med utbyggnaden av äldreomsorgen förväntas även behov av ändamålsenliga lokaler för personal inom hemtjänst samt hälso- och sjukvård öka [12].

Äldre och personer med funktionsvariation utgör en grupp som ofta har behov av att byta till en annan bostad och som behöver en mer tillgänglig bostad. När det gäller hälso- och sjukvården kommer alltmer högspecialiserad vård bedrivs i hemmet. Att hemmet är framtidens vårdplats innebär att det kan omfatta människor med ett vårdbehov genom hela livet. Det medför att bostäder behöver planeras för ett livslångt boende som är anpassningsbart efter olika behov i olika livsskedan och kunna fungera för såväl individen som för familj och vårdpersonal.

Utöver boendet kommer närmiljön att bli allt mer betydelsefull för brukare, anhöriga och personal med tillgång till service och fungerande infrastruktur. Att öka möjligheter för äldre att utöva fysisk aktivitet är ett mål för alla verksamheter inom äldreomsorgen. Här ses stora vinster med att kunna samnyttja inomhus- och utomhusytor som underlättar för verksamheter att erbjuda fysisk aktivitet riktad mot äldre.

### **Personalbrist**

Redan nu står samhället inför stora utmaningar att attrahera personal till vård- och omsorgsyрken. Enligt Statistiska centralbyrån (SCB) kommer en växande befolkning och allt fler äldre göra att bristen på utbildade inom vård och omsorg kan komma att bli stor (...) Enligt SCB:s prognos kommer det saknas så många som 160 000 utbildade år 2035 [14]. Arbetsgivarna rapporterade under 2016 brist på utbildade inom hälso- och sjukvårdsområdet. Störst brist är det på specialistutbildade sjuksköterskor. Bristen är även stor på distriktssköterskor och grundutbildade sjuksköterskor. Allt fler arbetsgivare har dessutom svårt att rekrytera socionomer [15].

Enligt SCB:s arbetsmarknadsbarometer (2016) så råder det sedan flera år brist på arbetssökande inom utbildningsområdet. Arbetsgivarna rapporterar störst brist på nyutexaminerade lärare för grundskolans senare år med inriktning mot matematik och naturvetenskap, men bristen är även stor på förskollärare, fritidspedagoger, speciallärare och specialpedagoger [15].

Dessa utmaningar med att rekrytera utbildad personal inom välfärdsyrken är redan i dag påtagliga inom Göteborgs Stad. Att planera lokaler som främjar resurseffektivisering och är attraktivt utformade och som bidrar till välmående bland personal är därför en nödvändig investering.



## Vinster vid samnyttjan

*Det finns vinster att göra genom samnyttjande. Exakt vilka de är och hur stora dessa är, går att planera för och schematiskt göra beräkningar av. I följande kapitel försöker vi lyfta vad vinsterna kan utgöras av.*



### Ekonomiska vinster

Att samnyttja samhällsservicen inom- och utomhusmiljöer kan bidra till resurseffektivisering vilket är en nödvändighet för att kunna erbjuda nära och kvalitativ samhällsservice i den tätt byggda staden. Det kan finnas ökade möjligheter att dela på kostnader rörande lokaler, underhåll, material och personalutrymmen. För mindre verksamheter, som till exempel träffpunkter, kan samnyttjandet innebära möjlighet att få tillgång till större lokalytor utan att behöva finansiera ”full lokalhyra” då flera verksamheter kan dela på kostnaden. Ekonomiska vinster kan även göras i till exempel klokare användning av personella och tekniska resurser. En ytterligare positiv aspekt är att samnyttjan kan förhindra eller minska skadegörelse då verksamhet är i drift under en större del av dygnet eller året.

Från arbetet med familjecentraler (samverkan mellan arbetsätt och samnyttjan av lokaler mellan öppen förskola, barnavårdcentral och socialtjänst) har ett räkneexempel på familjecentralernas effekter på samhällskostnader tagits fram av Västra Götalandsregionen (VGR). Resultatet av räkneexemplet visar att kommunens kostnader blir 85 procent lägre med familjecentraler jämfört med traditionell organisering av verksamheten [16].



### Sociala vinster

Hur kan samnyttjan av verksamheter gynna samhället? I en verklighet där flera kommuner har ont om mark och en pressad ekonomi, hur kan samnyttjan användas som medel för att främja mänskliga rättigheter och folkhälsa samt skapa ökad tillit mellan människor samtidigt som offentlig service byggs ut?

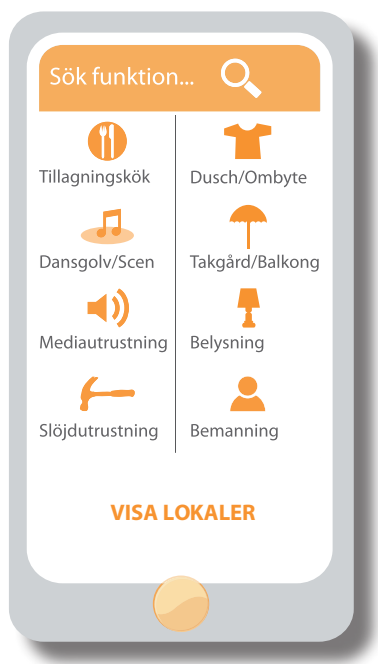
En utmaning många städer står inför i dag är att bättre hushålla och använda de lokalresurser som redan finns i det befintliga lokalbeståndet för att på så sätt åstadkomma både ekonomiska och sociala vinster. Ett förslag att medvetandegöra och tillgängliggöra

*”Rektorn vid Hermodsdalskolan i Malmö upplever minskad skadegörelse och menar att detta beror på att det bedrivs verksamhet efter skoltid (Allaktivitetshus)”*

Malmö stad

*”När kulturskolan och undervisning av modersmål sker under eftermiddagar och kvällar bidrar det till att fler människor rör sig på olika tider runt lokalerna, vilket i sin tur kan bidra till mindre skadegörelse”*

sektorsföreträdare  
Kultur och fritid



En framtida funktion? Förslag till app för kommunala lokaler öppna för samnyttjan.



Kanske är det vaktmästaren 2.0 som kommer utgöra en personell resurs som kan stötta upp i samnyttjade verksamheter och vägleda besökare?

lokalerna kan vara att samla de lokaler som lämpar sig för samnyttjan i en sökbar databas. Särskilt kultur- och fritidsaktiviteter som är i ständig förändring skulle kunna vinna på en resursbank för lokaler så att parterna lättare skulle kunna hitta varandra. Detta gäller framför allt föreningslivet och den fria kulturen.

Bilden ovan till vänster visar ett förslag till app för att söka kommunala lokaler som är öppna för samnyttjan efter lokalers olika egenskaper och utrustning, likt appen Lekplatsen som är framtagen av park- och naturförvaltningen, Göteborgs stad.

Hur aktörer i samnyttjansprojekt arbetar tillsammans och bemöter invånare, brukare och besökare är grundläggande för att främja en kultur som inte diskriminerar. I planeringen av Selma Stad, ett samnyttjansprojekt som omfattar stadsdelshus med rum för kultur, kombineras tankar om en långsiktigt hållbar ekonomi (minskade lokalytor förutsätter att verksamheter och arbetsmetoder utvecklas mot en större grad av samutnyttjande som medför att byggnaden kan nyttjas på ett effektivt sätt) med höga sociala



I test-bed Selma Center är det en medveten tanke att frångå en traditionell reception till förmån för att möten mellan tjänstepersoner och allmänhet sker i ögonhöjd på lika villkor, på golvet eller runt olika grupperingar av sittmöbler. Bild: Stadsdelsförvaltningen Norra Hisingen.

ambitioner om att byggnaden på ett naturligt sätt ska bidra till att föra människor med varierande behov, ålder och kulturell bakgrund närmare varandra. Målsättningen med samutnyttjande är att främja samarbeten, bygga relationer och skapa närhet och öppenhet mellan verksamheter, förvaltning och politiken i stadsdelen – något som kan bygga tillit mellan människor, enligt förstudien [7]. Det kommer inte enbart vara byggnaden med sin interiör som avgör om invånare kommer känna sig välkomna utan personal med god kännedom om verksamheterna ska kunna vägleda besökarna och ge ett vänligt och serviceinriktat bemötande och ett gott värdskap [7]. Detta arbetssätt och bemötande tillämpas och praktiseras i en temporär test-bed (testdriven verksamhet), Selma Center, som i dag ligger på platsen för det planerade samnyttjansklostret. Bilden ovan till vänster på motstående sida visar ett förslag om denna nya roll i samnyttjanskuster – vaktmästaren 2.0.

Stadsdelsförvaltningarnas sektorer framhåller att samutnyttjande av offentliga inomhus- och utomhusmiljöer kan medföra positiva effekter för att överbrygga sociala barriärer, generera generationsö-

verskridande möten, öka trygghet och tolerans samt bidra till en stärkt delaktighet. När fler verksamheter samnyttjar bidrar det till mer liv och rörelse kring en plats, vilket kan bidra till en känsla av ökad trygghet. Samnyttjan kan också bidra till minskad upplevelse av isolering och institutionalisering. Det kan ge ökad förståelse och inblick för varandras verksamheter och främja nya relationer. Detta har varit en av tankarna när Umeå samverkanshus uppförs med gemensamma personalutrymmen för alla verksamma i huset.

För att samnyttjan ska kunna bryta sociala barriärer och uppmuntra till möten mellan människor så krävs en större insats än att endast upplåta lokaler. För att skapa gynnsamma förutsättningar för tvärspektoriellt samarbete i en samlokaliserad verksamhet behöver följande aspekter diskuteras och övervägas enligt lärdomar som gjorts med familjecentraler:

- Ekonomiska och administrativa rutiner och skapa yttre förutsättningar i form av handledning och tid för lärande och utveckling bland personalen.
- Betydelsen av personalens och professionens utveckling samt aspekter av den organisationskultur som de representerar och bär upp. Olikheter kan bli bränsle för lärande och utveckling i gruppen, som i sin tur kan leda till en utveckling och nytänkande i verksamheten och man kan undvika att olikheter blir grogrund för samarbetsproblem [16].

Att få människor att samverka över verksamhetsgränser, intressegrupper och generationer kräver planering och kunskap – något som Lindängens skola har tagit fasta på genom Allaktivitetshuset, beläget i skolans lokaler. Där sker aktiviteter för alla åldrar, kostnadsfritt, alla dagar i veckan. Genom Allaktivitetshuset har ett positivt utfall av samnyttjan varit att flickor har lyckats engageras i nya aktiviteter. Då dessa aktiviteter dockar an direkt till skolans verksamhet tillåter många familjer sina döttrar att stanna kvar efter skoltid och delta i dessa. Det är en socioekonomisk vinst som är svår att beräkna men viktig att lyfta fram.

*”Redan i platsannonsern, oberoende arbetsfunktion, beskrivs arbetsplatsen som en plats för samnyttjan som ett led i att skapa verklig samnyttjan, från grunden”*

i samtal med företrädare för Umeå samverkanshus

*”Gemensamma personalutrymmen kan leda till förståelse och inblick i varandras verksamhet och vardag.”*

sektorsföreträdare  
Individ och familjeomsorg och funktionshinder

*”Samarbete och samverkan tas ofta för givet som något gott. Men trots höga förväntningar på positiva effekter är det svårare än vad många förväntar sig.”*

Agneta Abrahamsson

MÅNDAG	ONSDAG	TORSDAG	LÖRDAG
<p><b>Vuxna:</b> Gymnastik för kvinnor, nybörjare Kl. 17.30–19.00 Ålder: 16+ Bandyhallen Barnpassning kl. 17.15–19.15</p> <p>Kören: Den sjungande trapp-uppgången Kl 19–21 Musiksalen</p> <p><b>Barn &amp; unga:</b> Lunchaktivitet Kl. 11.30–12.30 Åk 7–9 Skolbiblioteket</p> <p>Fotboll Kl. 15.00–16.30 Åk 1–3 Sporthallen</p> <p>Boxning Kl. 15–16 Åk 4–6 Bandyhallen</p> <p>Musik Kl. 15.30–17.00 Åk 4–6 Musiksal</p> <p>Tjejgrupp Kl. 15.45–17.15 Åk 6–7 Uppehållsrummet</p> <p>Killgrupp Kl. 16.00–17.30 Åk 9 Uppehållsrummet</p> <p>Fritidsaktivitet Kl. 16.30–17.30 Åk 1–6 Bildsalen</p>	<p><b>Vuxna:</b> Svenska för nybörjare med Röda korset &amp; Folkuniversitetet Kl. 15.00–16.30 Ålder: 18+ Konferensrummet BARNPASSNING</p> <p>Gymnastik för kvinnor, nybörjare Kl. 17.15–18.45 Ålder: 16+ BARNPASSNING kl. 17–19</p> <p><b>Barn &amp; unga:</b> Läxhjälp Kl. 14.15–17.00 Åk 4–9 Skolbiblioteket</p> <p>Roliga timmen Kl. 14.30–15.30 Åk 1–3 Sporthallen</p> <p>Fotboll Kl. 15.30–17.00 Åk 4–6 Sporthallen</p> <p>Bild och form Kl. 16–17 Åk 5–9 Torget</p> <p>Gymnastik Kl. 16–17 Åk 4–8 Bandyhallen</p> <p>Fritidsaktivitet Kl. 15.30–17.00 Åk 1–6 Bildsalen</p>	<p><b>Vuxna:</b> Arabiska – fokus tal, nybörjarkurs Kl. 16.30–17.30 Ålder: 18+ Lindängeskolan</p> <p>After school Kl. 17–21 Ålder: 16+ Lindängeskolan</p> <p><b>Barn &amp; unga:</b> Lunchaktivitet Kl. 11.30–12.30 Åk 7–9 Skolbiblioteket</p> <p>Bakning Kl. 14.30–16.30 Åk 4–5 Hemkunsksalsalen</p> <p>Pyssel Kl. 14.45–16.00 Åk 1–3 Bildsalen</p> <p>Musik Kl. 16.00–17.30 Åk 7–9 Musiksalen</p> <p>Tjejgrupp Kl. 16.30–18.00 Åk 9 Uppehållsrummet</p> <p>Fritidsaktivitet Kl. 16–17 Åk 1–6 Bildsalen</p>	<p><b>Vuxna:</b> Sy- och stickgrupp Kl. 13–16 Vuxna och barn Linden</p> <p>Ghana – Swedish association Kl. 16–21 Kvinnor och män Hemkunsksalsalen/Infosal</p> <p>Idrott för män Kl. 18.00–20.00 Ålder: 40+ Idrottshallen</p> <p>SÖNDAG</p> <p><b>Vuxna:</b> Idrott för män Kl. 19.30–21.00 Ålder: 16+ Sporthallen</p> <p><b>Barn &amp; unga:</b> Arabiskaundervisning Kl. 12.30–16.00 Ålder 4–16 år 6 grupper Ången</p> <p>Matlagning, kvinnor Kl. 16–18 Hemkunsksalsalen</p> <p>Fotboll Kl. 18.00–19.15 Åk. 7–9 Sporthallen</p>

Schema över aktiviteter på Allaktivitetshuset som är öppna för alla.  
Urval från höstprogrammet 2016 för Allaktivitetshuset, Lindängeskolan, Malmö stad.

## Utmaningar vid samnyttjan

*Det finns aspekter som komplicerar samnyttjande. I följande kapitel försöker vi strukturera vilka utmaningarna är och ge förslag på vad som skulle kunna underlätta och stötta samnyttjan.*



### Sätt samnyttjande på agendan

Samnyttjan är ett verksamhetsfält som torde vara av intresse för flera kommuner då dessa står inför liknande utmaningar när det gäller att hushålla med mark och skattemedel och attrahera personal till offentlig verksamhet. Många kommuner genomför stora stadsutvecklingsprojekt där förutsättningar att prova samnyttjan borde ligga i tiden. Erfarenheter och kunskap inom detta område saknas på nationell nivå enligt Sveriges kommuner och landsting (SKL).



### Integrerad del av kommunal verksamhet

Samnyttjan behöver genomsyra hela organisationen och integreras i löpande verksamhet. Ignoreras behovet av samordnande strukturer på olika nivåer för att upprätthålla och utveckla samnyttjan riskerar parallella strukturer att byggas upp som motverkar samverkan. En central samordnande funktion som bevakar samnyttjansfrågor kan exempelvis utgöra stöd som länk från ledning till utförande verksamhet.

Inför etableringen av samverkanshuset Nordstjärnan i Umeå, har samtliga sektorschefer ett stående möte varje kvartal, där syftet är att diskutera hur samnyttjande fungerar i praktiken. I rekryteringsprocessen av personal till samverkanshuset Nordstjärnan planeras det för en gemensam annons oberoende av yrkesfunktion för att odla en samnyttjanskultur från start.

*”Det finns inte en kolumn för samarbete, därför blir tiden som läggs på detta osynlig eller går ut över annat arbete”*

Samutnyttjande i praktiken [8]



### Tidigt skede

Samnyttjanstanken måste finnas med tidigt i planeringsarbetet och det är av stor vikt att involvera aktörer med tidigare erfarenheter kring samnyttjansprinciper och projekt. Att bädda för en positiv inställning till samnyttjan är också viktigt genom att involvera verksamheterna tidigt i planeringen och utformningen. Samtidigt är det viktigt att erkänna de svårigheter och problem som



finns med samnyttjan för att komma till botten med vad svårigheterna eller orosmomenten bottnar i. Inför ett samnyttjansprojekt krävs noga genomförda inventeringar av olika verksamheters behov av utrymme, samt en genomtänkt utformad inredning och arkitektur som fungerar för alla olika användare i lokalerna. Till detta hör även att göra noggranna tillgänglighets- och användbarhetsinventeringar med utgångspunkt från olika användargrupper samt att med fördel involvera målgruppen i samnyttjansprojekt.



### Olika grad

För att sträva efter ett effektiv markutnyttjande bör samtliga Göteborgs Stads serviceverksamheter sträva efter ett ökat samnyttjande av lokaler och uteytor [1]. Samnyttjan kan genomföras i olika grad, både i omfattning och tid. Från att olika verksamheter delar samma ytor och funktioner till att organisatoriskt och ekonomiskt arbeta tillsammans. I dag finns ännu inga specificerade mål för till vilken grad samnyttjad service ska genomföras i Älvstaden.



### Kvalitetsrisker

I den täta staden kommer fler intressen konkurrera om samma ytor. Frågor som hur många som kan samnyttja samma yta kommer behöva ställas på sin spets. Om lokaler och utomhusmiljöer ska anpassas efter alla och inte enbart efter verksamheternas användare (brukare och personal) kan det medföra kvalitetsrisker vid utformning av dessa miljöer, där olika åtgärder kan bli aktuella för att säkerställa verksamhetens och användarnas behov (se vidare kapitel om samnyttjan inomhus respektive utomhus).

När förskolor och grundskolor inte har en egen gård eller en tillräckligt stor gård för sitt egna behov utan behöver använda parker och grönområden finns en risk att barn och elever tränger undan andra grupper som önskar vistas i parkmiljön. Då kan slitaget av vegetation och redskap bli stort och medföra problem för drift och skötsel. För gemensamma lokaler och ytor som samnyttjas av verksamheter inom LSS, äldreomsorg, förskola eller grundskola, är miljöns utformning betydelsefull för att stödja olika individers behov. Den pedagogiska miljön utgör en del av läroplanen för skola och förskola.

*”Redan i dag så nyttjas inte förskolor med fler än sex avdelningar samma gårdsyta under samma tid utan delar ofta upp barngrupperna till utevistelse på förmiddag eller eftermiddag.”*

sektorsföreträdare  
Utbildning

Kännetecknande för många grupper är behovet att göra sin identitet synlig. Samnyttjan av lokaler behöver därför inte betyda avkodade miljöer. Om man önskar att grupper ska verka i samnyttjansmiljöer behöver man finna vägar för att tillåta identitetsskapande uttryck. Det ska vara möjligt att sätta avtryck i miljön samtidigt som det ska vara tillgängligt för alla. Här krävs därför kunskap hos personal (neutral utan egenintresse) med pedagogisk kompetens för att motverka territorialitet samt ytor och lokaler som stödjer avtryck.

Inom fritidsverksamheten har man under lång tid tillämpat att gå från att tillhandahålla aktiviteter till att låta ungdomarna själva styra verksamheten vilket skapar ett större engagemang hos de unga. Samtidigt försvårar detta samnyttjan eftersom det ibland inte går att förutsäga exakt vilken verksamhet det är som eventuellt skall ingå i samnyttjan. I ungdomsverksamheten har man också till viss del frångått att tillhandahålla stora, permanenta lokaler till förmån för att låta den faktiska aktiviteten styra vilken slags lokaler som behövs.



### Synliggöra budget för samnyttjan

Om samnyttjan kräver resurser utöver grunduppdraget hos verksamhetens personal, exempelvis om det krävs personal som bär ansvar för uthyrning, utlämning av nycklar, kod och tags, larmutryckning, behöver detta finnas med i planering och kalkyler för personalkostnader. I en del fall handlar samnyttjan om basala funktioner som låsbara förråd, kodsystém o.s.v. Det är alltså klokt att lägga en resurs på en praktisk eller teknisk konsult med vana av dessa frågor så att problemlösning finns på plats från början.

*Ett exempel på när grunduppdraget kräver extra resurser kan handla om att rektor eller annan ansvarig för verksamheten får rycka ut under helger och kvällar för att öppna eller stänga lokaler när dessa samnyttjas. När det inte finns system för samnyttjan kan det resultera i ökad risk för stöld eller slitage. Det förekommer att idrottsledare eller besökare av misstag lämnar dörren öppen när det sker en fritidsaktivitet under kvällstid i skolans idrottssal, då finns risk att obehöriga kan komma in och risk för stöld ökar. Det är vanligt förekommande att skolan får bekosta slitage på utrustning, om något går sönder eller stjäls.*

*”Då ville fritidsgården tapetsera om med svart tapet med vita döskallar, och det fungerar ju kanske inte så bra ihop med vår målgrupp...”*

Intervju med äldre konsulent där träffpunkt för seniorer samnyttjar med fritidsgård, Göteborgs Stad

*”Det kan innebära problem om olika verksamheter innebär olika mycket utnyttjande/slitage. Hur skall vi då prioritera underhåll?”*

Lokalförvaltningen, Göteborgs Stad





## Värna kärnverksamheten

Från sektorerna lyfts behovet av god kunskap om respektive verksamhets lagkrav och behov som styr verksamheten för att därefter planera samnyttjan. Verksamhetens olika grundförutsättningar – på grund av lagkrav – kan påverka samnyttjansfunktioner. Vissa observandum, där samnyttjande är mindre lämpligt eller direkt olämpligt, gäller bostäder med särskild service (BmSS), autismboende och bondeformer inom LSS (gruppboende eller serviceboende), eftersom dessa boendeformer är den enskildas hem.

Om samnyttjansgraden är att verka i samma lokaler under samma tid är det viktigt att det inte blir en dominerande ”huvudaktör” i samnyttjandet, då riskerar andra verksamheter att trängas undan vilket kan resultera i exkludering samt en känsla av ”mitt och ditt” i stället för en kollektiv känsla.

*Ett exempel på när samnyttjan riskerar att inkräkta på kärnverksamheten och huvuduppdraget är skolans samnyttjan med idrott- och föreningsförvaltningen under sportevenemang såsom Gothia och Partille cup. Då bor och sover barn och ungdomar som rest till Göteborg för att medverka i cupen i skollokalerna under sommarlovsveckorna. För verksamheten innebär det att lärare behöver packa ned eller städa undan material, böcker och annat i den pedagogiska miljön på sina planeringsdagar efter skolavslutningen. När lärarna börjar arbeta efter sommarlovet ägnas planeringsdagar till att packa upp och ställa i ordning den pedagogiska miljön igen.*



## Roller, samarbete & överenskommelser

Från Västra Götalandsregionens arbete med kartläggning och utvärdering av familjecentraler finns erfarenheter och lärdomar när det gäller verksamheter som bedrivs enligt samnyttjan. En stor del av förbättringspotentialen för familjecentraler ligger i just roller, samarbeten och avtal. Hinder från familjecentralernas perspektiv rör:

- Organisering av familjecentralens styrning och ledning  
Hinder kan utgöra hot om organisationsförändringar, få styrgruppsmöten och avsaknad av samordnare [18].
- Brist på samverkanstid  
Hinder kan vara de olika verksamheternas allt större uppdrag och därmed minskade möjligheter att delta i familjecentralens

*”En gemensam faktor för samutnyttjande oavsett verksamhet är att kärnverksamheten och dess primäruppdrag måste säkerhetsställas och får aldrig nedprioriteras”*

Samutnyttjande i praktiken [8]

*”Enhetschefer borde inte behöva ha fastighetsansvar... Det är oansvarigt att lägga så mycket fastighetsansvar på enhetschefer, eftersom de dessutom inte besitter rätt kunskap...”*

Områdeschef  
äldreboende,  
Göteborgs Stad

gemensamma arbete. Hur mycket samverkanstid som ska avsättas för varje verksamhet är inte säkrat och ses som ett hinder för utvecklingen [18].

- Ekonomi och budget  
Hinder kan vara oro över verksamhetens egen budget, brist på resurser för verksamhetens utveckling samt hotbild i form av neddragningar [19].

Frågor gällande fastighetsskötsel och drift tar i dagsläget mycket tid av sektorschefers uppdrag och tar därmed tid från grunduppdraget av den kommunala verksamheten. För att drift och förvaltning ska fungera i samnyttjansmiljöer måste en tydlig ansvarsfördelning och nyttjande mellan verksamheter och lokalförvaltningen (LF) komma till stånd. I en samnyttjanskontext är detta särskilt viktigt då flera aktörer är berörda. Fler aktörer och användare genererar ökat slitage, vilket kräver fler nyinköp och utökat underhåll. Nuvarande krysslista (LF) som reglerar ansvarsfördelning för underhåll och drift behöver därför troligtvis uppdateras ur ett samverkansperspektiv.

Om avtal och rutiner inte finns på plats eller tolkas olika kan det medföra konflikter mellan olika verksamheter eller aktörer, vilket i förlängningen kan resultera i att verksamheterna i fråga slutar att samverka. Att därför tydligt klargöra att de som samnyttjar en lokal har lika rätt till ytan är nödvändig. Det finns exempel på samnyttjan som fungerar mindre bra eftersom en verksamhet får underordna sig en annan (som ofta i förhållandet skola–kulturskola). Detta går att undvika om parterna från början ingår avtal som ger båda rätt till nyttjande på lika villkor. Landalahus äldreboende i Göteborg som i dag samnyttjar med BmSS och studentbostäder, framför oklara ansvarsområden som ett problem då det tar mycket resurser i anspråk.

## Förändrade lokalbehov

All samnyttjan ska vara reglerad i kontrakt om samnyttjande verksamheter behöver expandera, krympa eller flytta. Konsekvenserna kan bli att en expansion sker på bekostnad av en annan verksamhet. Det blir även ett problem om en verksamhet måste

*”Alla som jobbar i huset ska samarbeta och ta ansvar för helheten, något som kräver samordning, resurser och gemensamma spelregler. Gemenskap och delade resurser är grundtankar i byggnadens struktur. En förutsättning för detta är tillräckliga förråd för möbler och material, som lätt kan nås från rummen och rutiner med personal som snabbt kan möblera om olika rum.”*

förstudie till  
Backa stadsdelshus  
– med rum för  
kultur,  
Norra Hisingen,  
Göteborg [7]

avvecklas och kvarvarande verksamheter får bära hela hyreskostnaden. Hestra Midgårdsskolan i Borås är ett exempel på samnyttjansfunktioner som har ändrats över tid där skolans behov av lokalyta ökade vilket medförde att andra verksamheter fick flytta.



## Säkerhet

Utformningen av samnyttjande måste alltid anpassas för att garantera trygghet och säkerhet, öppenhet respektive slutenhet. Säkerhetsfrågor som skalskydd, lås och larm är en gemensam och viktig faktor att ta hänsyn till, liksom brandskydd, utrymning och smittorisker.

Beroende på verksamhet kan behov finnas av zonindelad larm och skilda entréer då berörda verksamheter har olika funktioner, behov och öppettider. Lås kan å ena sidan bidra till trygghet men samtidigt bidra till otrygghet om en person självständigt inte kan öppna eller stänga en dörr. Dessa säkerhetsåtgärder behöver finnas med i tidig planering för att inte belasta verksamheterna i efterhand och planeras tillsammans med användare i ett samnyttjansprojekt. En risk är att en verksamhet kan upplevas som en otrygg miljö om vem som helst kan besöka verksamheten när som helst, med referens till flera våldsincidenter i nutid. Skolor och förskolor är i grunden personal och elevers arbetsplats, där rektor och förskolechef har ett arbetsmiljöansvar. Liksom äldreboenden som är den enskildas bostad och personalens arbetsplats.

I den offentliga miljön kan inte beteenden styras och vi behöver vara medvetna om att exempelvis rökning, alkoholkonsumtion och hundrastning kan förekomma i utomhusmiljöer som samnyttjas. På en skol- eller förskolegård kan obehöriga avvisas från platsen. Vid samnyttjande av utomhusmiljö på allmän plats har inte skolans eller förskolans personal juridisk rättighet att avvisa andra personer (se sida 46–47). Hantering av smittorisker genom exempelvis utformning av ventilation, bör noga beaktas vid samnyttjan med olika former av särskilt boende för individer som är sköra och multisjuka.

*I Arena 29, lokaler för ungdomssatsningen i Centrum och Majorna-Linné skriver alla ungdomar som nyttjar lokalerna upp sig som medlemmar och får då en tag (elektronisk nyckel). Deras lokaler nyttjas dygnet runt, men det finns bara personal på plats under vissa tider. Kan det vara en modell för flera verksamheter?*

lokalbokning,  
Arena 29

# Summering – vinster och utmaningar med samnyttjan

## Ekonomiska vinster



Ökad samverkan inom offentlig service kan på sikt bidra till resurseffektivisering och innovationsmöjligheter även om det initialt kan handla om större investeringar än brukligt. Genom samnyttjan finns ökade möjligheter att dela på kostnader av lokaler, underhåll, material och personalutrymmen men också att använda personal på ett smartare sätt.

## Sociala vinster



Sociala vinster kan handla om att samnyttjad offentlig service kan gynna mellanmännisklig tillit, folkhälsa och mänskliga rättigheter till nytta för brukare, besökare och personal. Att använda befintliga lokaler på andra tider än kärnverksamheten och skapa en digital sökbar plattform för dessa kan skapa nyttor för allmänheten.

## Sätt samnyttjande på agendan



Det behövs strukturer på lednings- och organisationsnivå som stödjer samnyttjan och som ser samnyttjandets strategiska roll i ett större sammanhang kopplat till hållbarhetsaspekter. Ge förvaltningsdirektörer och chefer mandat att driva samnyttjansfrågor inom ramen för ordinarie verksamhet.

## Integrerad del av offentlig verksamhet



Samnyttjan behöver genomsyra hela organisationen och integreras i löpande verksamhet. Ignoreras behovet av samordnande strukturer på olika nivåer för att upprätthålla och utveckla samnyttjan riskerar parallella strukturer att byggas upp som motverkar samverkan. En central samordnande funktion kan utgöra stöd som länk från förvaltningsledning till utförande verksamhet.

## Tidigt skede



Att planera för samnyttjan i ett föränderligt samhälle kräver större krav på långsiktig planering, verksamhetssamverkan och resurser för utveckling av samnyttjansfunktionen. En framgångsfaktor för samnyttjan är att frågan lyfts i den strategiska lokalförsörjningen för att förutsättningarna ska bli så goda som möjligt. För att planera krävs god kunskap och förståelse om varje verksamhets förutsättningar, uppdrag och behov.

## Värna kärnverksamheten



Kärnverksamheten och dess primäruppdrag måste säkerställas och får inte nedprioriteras. Den samordnande funktionen kan bevaka att ingen verksamhet blir åsidosatt.

### Kvalitetsrisker



Undermålig kvalitet i samnyttjan kan medföra friktioner mellan verksamheter, minskade värden i miljöernas brukarvärde, ogynnsamma kompromisser och försämrad verksamhetsutveckling.

### Olika grad



För ett effektivt markutnyttjande kan verksamheter sträva efter ett ökat samnyttjande av lokaler och uteytor. Samnyttjan kan genomföras i olika grad, både i omfattning och tid. Från att olika verksamheter delar samma ytor och funktioner till att organisatoriskt och ekonomiskt arbeta tillsammans.

### Synliggöra budget för samnyttjan



Det behöver säkerställas att budget finns för löpande åtgärder och kostnader som behövs för att upprätthålla och utveckla samnyttjan. Ogenomtänkt samnyttjan riskerar att orsaka ökade kostnader och bidra till resursbelastningar för verksamheterna.

### Roller, samarbete & överenskommelser



En tydlig rollfördelning och samarbete inom och mellan stadens organisation, samt tydliga avtal gällande huvudmannaskap, ekonomi, underhåll, drift, ytors användande (slitage) och ansvarsområden är basen som samnyttjandet vilar på. Verksamheter kan ha konkurrerande krav, ha olika tidsmässiga underhållsintervall och behöva olika typer av underhåll. Det behövs en vilja att samnyttja, samt kunskap och förståelse mellan de verksamheter som i dagligt arbete ska göra det. För det krävs arbetssätt med berörda verksamheter där samnyttjan är i fokus.

### Förändrade lokalbehov



Det är nödvändigt med beredskap för att kunna hantera förändrade lokalbehov för verksamheter som samnyttjar i samband med olika scenarion, såsom expansion, minskade lokalbehov, varierande avtalstider eller flytt.

### Säkerhet och trygghet



Utformningen av samnyttjande måste alltid anpassas för att garantera trygghet och säkerhet, öppenhet respektive slutenhet. Säkerhetsfrågor som skalskydd, lås och larm är en gemensam och viktig faktor att ta hänsyn till, liksom brandskydd, utrymning och smittorisker.

## Samnyttjan inomhus

*Många av kommunens lokaler står tomma under delar av dygnet och under helger. När nybyggnation är aktuellt, som i Älvstaden, finns stora möjligheter för samnyttjan att generera mervärden och skapa ett bättre lokalutnyttjande som gynnar både verksamheter och medborgare utifrån flera aspekter. Förutsättningar för att samnyttja inomhusmiljöer handlar om innehåll av verksamheter, grad av samnyttjan, tillgänglighet, användbarhet och förvaring samt levande bottenvåningar. Detta behandlas i styckena som följer.*

### Målsättning med samnyttjan

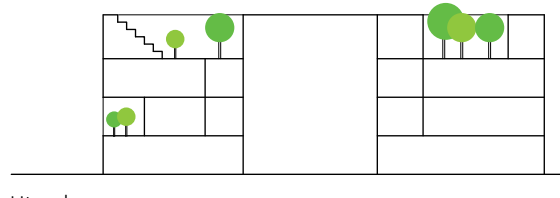
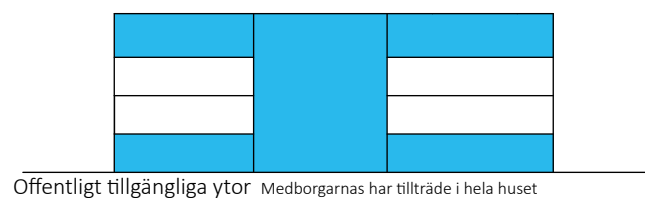
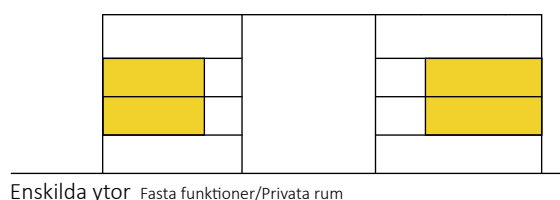
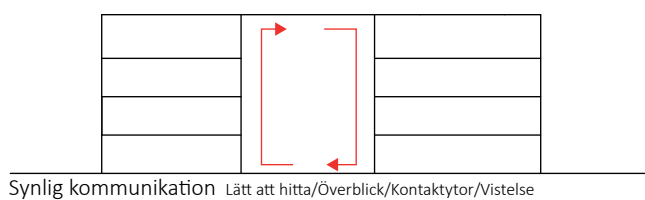
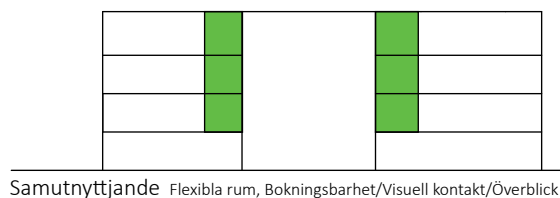
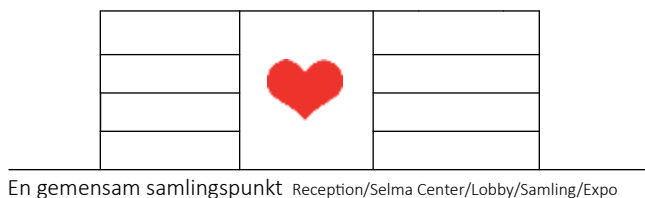
Förutsättningar för samnyttjad inomhusmiljö är att leva upp till själva målsättningen med samnyttjandet. Det skulle som i fallet med det planerade stadsdelshuset i Norra Hisingen kunna vara att ”främja samarbeten, bygga relationer och skapa närhet och öppenhet mellan verksamheter, förvaltning och politiken i stadsdelen – något som kan bygga tillit mellan människor”. Det innebär för inomhusmiljön att en matchning är gjord utifrån vilka verksamheter som har störst potential att skapa synergieffekter.

### Innehåll av verksamheter



Verksamheter som skulle kunna samnyttja sina lokalytor kan vara miljöer som inte är avgörande för själva kärnverksamhetens drift utan där allmänhet, besökare eller personal möts, såsom entréer, receptions- och personallokaler, mötes- och utbildningslokaler, teknikrum, kapprum, toaletter, omklädningsrum, aktivitetslokaler, träningsrum, bibliotekslokaler, grupprum, samlingsytor, restaurang- och caféverksamhet, administrativa lokaler, arbetsrum, utrymmen för matleveranser, tillagningskök, sop- och miljörum, samlingsytor, aula, konferensrum och utbildningslokaler.

En del initiativ när det gäller aktiviteter inom kommunala verksamheter kommer i dag till stor del från medborgarna eller brukarna själva, vilket är positivt. Det medför dock att delar av initiativen ibland hamnar mellan stolarna eftersom de är svåra att identifiera inom ordinarie verksamhet och därmed inte ingår i uppdraget för sektorn på ett tydligt sätt. Dessa initiativ skulle sannolikt vara särskilt gynnande av samnyttjan inte minst för att dessa initiativ i



Norra Hisingens planerade stadsdelshus, där byggnadens rumsfunktioner beskrivs med hjälp av diagramliknande bilder [7].

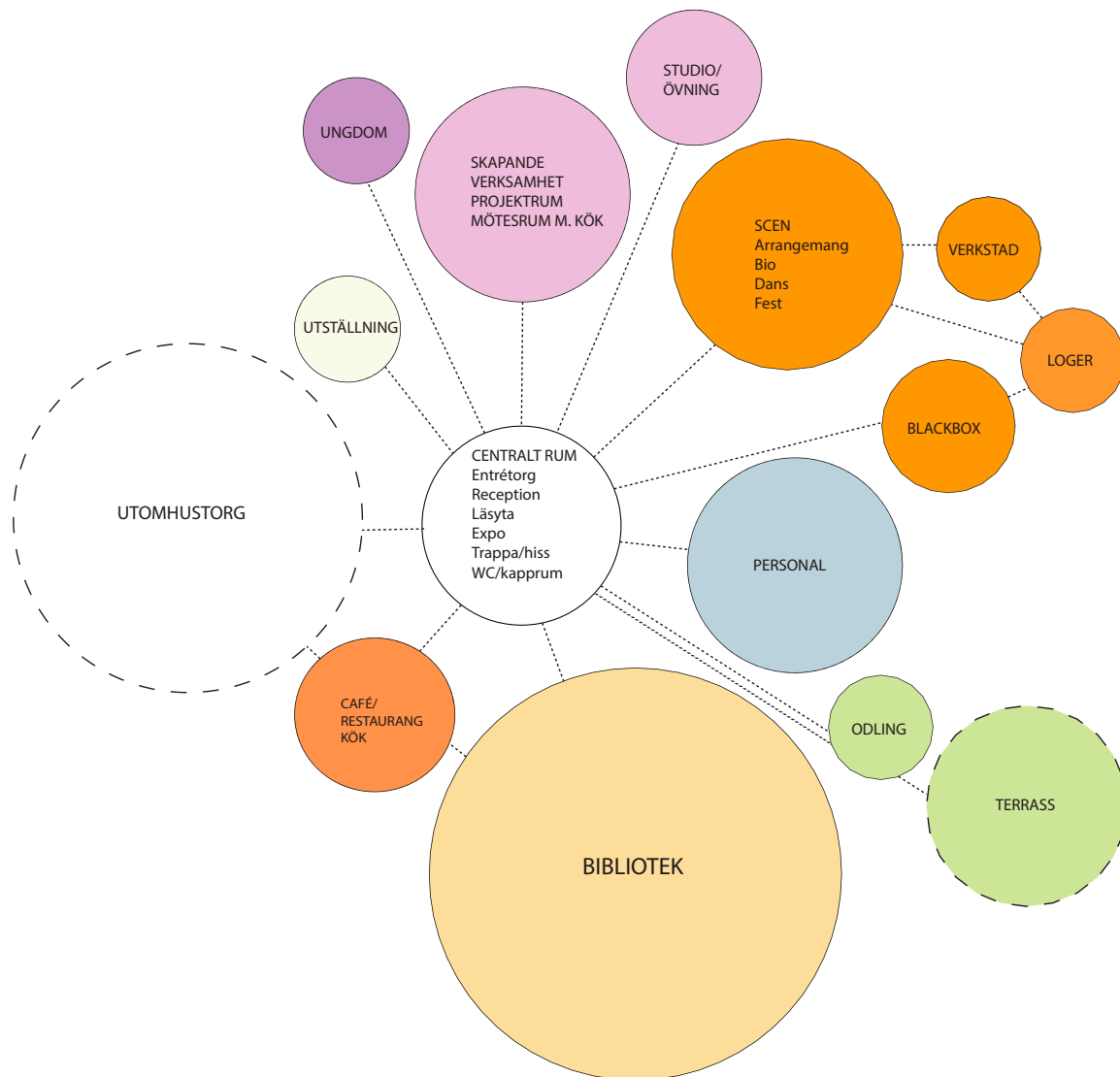
många fall har särskilda krav på lokaler som ibland kan tillgodoses bland aktörer med helt annan verksamhetsinriktning. Detta gäller framförallt utrymmeskrävande verksamheter.

### Förskola och grundskola

För att förskolans och grundskolans lokaler eller friytor ska nyttjas under kvällstid och helger bör bostäder ligga nära skolan. Grundskolor står tomma under stora delar av dygnet och året. Ett skolår består av ungefär 35 veckor, motsvarande 178–190 dagar, under resterande 175–187 dagar plus kvällstid finns skolan som resurs för lokaler, idrottsplaner och andra ytor (vilket i dag nyttjas i olika utsträckning men har potential att nyttjas mer) [2].

I dag är det vanligt att föreningsidrott nyttjar gymnastiksalar efter skoltid men även skolverksamhetens många specialsalar lämpar sig väl att hyra efter skoltid för kursverksamhet och liknande verksamheter. Idrottshallar skulle kunna planeras så att samnyttjan underlättas av särskilda grupper även på dagtid.





Exempel på samband mellan olika ytor för Bergsjöns planerade kulturhus som kommer att samnyttja med bibliotek och medborgarkontor [20].

Skola och förskola kan samnyttja större gemensamma lokaler eller samlingsytor som inomhustorg, aula och bibliotek. Men också personalutrymmen, administrativa utrymmen, teknik- och fläktrum, kök och soprum. En del skolor samnyttjar i dag lokaler med sektor Kultur och fritid då kulturskolan bedriver verksamhet i skolans lokaler. Språkcentrum bedriver modersmålsundervisning efter skoltid. Vissa skolor och förskolor hyr ut matsalar eller samlings-salar till sammanträden för hyresrätts- och bostadsrättsföreningar eller vallokaler.

### Kultur och fritid

Kultur- och fritidsverksamhet riktar sig till invånare i alla åldrar. De olika nivåerna i verksamheten gör att samnyttjan kan se väldigt olika ut och till stor del redan tillämpas – biblioteken upplåter studieplatser, datasalar och mötesplatser av olika slag och man provar redan meröppet på många håll. Meröppet innebär att biblioteket är tillgängligt för besökare under vissa tider, även när det inte finns personal på plats. Det betyder att fler får möjlighet att nyttja bib-



liotekets tjänster. En föreningslokal kan exempelvis ha babyyoga på morgonen, föreläsning vid lunchtid, morgondans på eftermiddagen och breakdance på kvällen. Av de lokaler kulturskolan nyttjar i dag (över 300 fördelade över Göteborgs stad) är det i dagsläget endast 14 procent som är anpassade för verksamheten. Ett stort utvecklingsarbete för samnyttjan väntar således på denna front.

### **Verksamheter inom äldreomsorgen, individ- och familjeomsorgen samt funktionshinder**

Där verksamheter som särskilt boende för äldre, träffpunktsverksamhet och daglig verksamhet kan samnyttja med andra aktörer ses vinster i att äldres möjligheter att självständigt ta del av kulturell verksamhet, göra inköp och serviceärenden, besöka vårdcentral med mera ökar. Det underlättar även för anhöriga att besöka och utföra ärenden.

Att samnyttja särskilt boende för äldre, olika mellanboendeformer (som trygghetsboende), träffpunktsverksamhet och daglig verksamhet med restaurang- och caféverksamhet, lokaler för fysisk aktivitet, bibliotek, mötesplatser och kulturhus, samt privata aktörer som hårfrisör, apotek, fotvård, och regionala aktörer som närhälsa och rehab har lyfts som särskilt intressant av sektorerna.

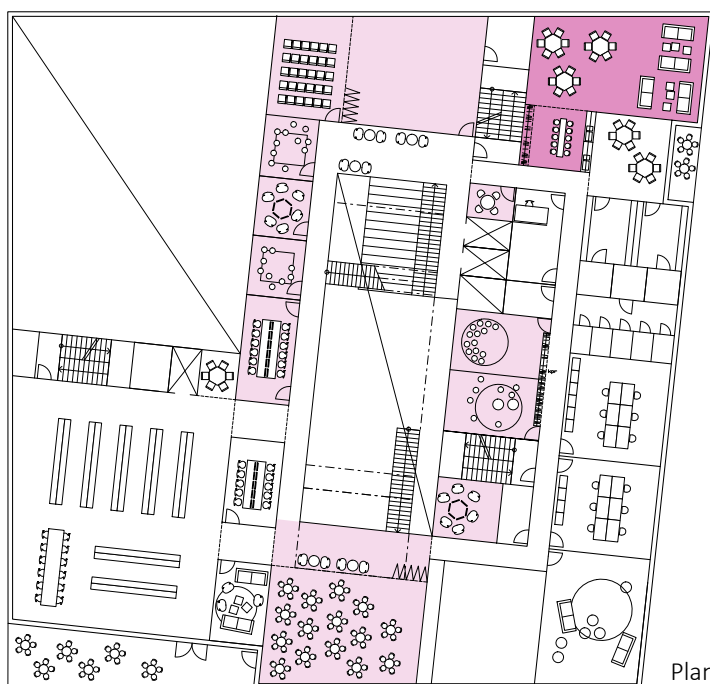
Personallokaler kan delas med andra grupper inom berörda yrkeskategorier, och skulle med fördel ligga i samband med mötes- och utbildningslokaler, samt ha närhet till träningsmöjligheter och restaurang- och caféverksamhet. Det skulle också utgöra en tids- och resursbesparing ur personalhänseende.

För både äldreboende och BmSS skulle gemensamhetsytor som finns i direkt anslutning till bostaden kunna minskas om det finns en geografiskt nära större aktivitetslokal och där gemensamma måltider eller dylikt kan ske och därmed bostäderna göras större. Det kräver dock noga genomtänkt planering och eventuellt förändrade arbetsätt för personalen för att säkra att individens trygghet och möjlighet till självständighet upprätthålls [21].

Dagliga verksamhetslokaler nyttjas vanligen enbart under kontorstid, måndag till fredag. Här finns möjligheter att samnyttja lokaler med exempelvis föreningar under en större del av dygnet

*LSS-lagen (lagen om stöd och service) som gäller för vissa funktionshindrade och SoL (Socialtjänstlagen) styr verksamheterna.*

*LSS är en rättighetslag som ska tillförsäkra individen en ”god levnadsnivå”. Ett LSS-boende ska inte präglas av en institutionsliknande miljö. SoL inte har denna starka betoning på individens rättigheter. Formuleringen enligt SoL är att individen ska tillförsäkras en ”skälig levnadsnivå” [22].*



## TRÄFFPUNKT FÖR SENIORER



Plan 2

Exempel på möjlighet för träffpunktsverksamheten att få tillgång till samnyttjade ytor i Norra Hisingens planerade stadsdelshus. Samnyttjan planeras ske med flera verksamheter såsom träffpunkt, kulturskola, fältverksamhet, bibliotek med mera [7].

och veckan. Andra tänkbara lokaler som kan samnyttjas inom LSS är exempelvis personalutrymmen, boende med särskild service, bostöd, personlig assistans och hemtjänst. Korttidsverksamhet och lägerverksamhet för barn och unga med beslut enligt LSS kan tänkas samnyttja lokaler med förskola och grundskola. För äldre personer med beslut enligt LSS kan det vara ett värde i att ha ett samarbete med äldreomsorgen (till exempel ett våningsplan eller en avdelning för brukare med LSS-beslut) för att där kunna erbjudas tillgång till en tillgänglig och anpassad miljö i stället för att bara ha den egna bostaden (dyra bostadsanpassningar i befintligt bestånd) som bas. Därtill finns samnyttjansvinster såsom samarbete med personal i äldreboendet och tillgång till rehablokaler.

*”Tänk om det fanns en riktigt bra restaurang med gård och lekplats utanför äldreboendet som barnbarnen kan leka på när de hälsar på”*

sektorsföreträdare  
äldreomsorg,  
Göteborgs Stad

### Familjecentraler

En verksamhet som i dag bygger på samnyttjan och samverkan är familjecentraler. En familjecentral är vanligtvis en samlokalisering av barnavårdscentraler (BVC) och mödravårdscentraler (MVC), öppen förskola och social rådgivning. Idén med familjecentraler, där olika personalkategorier finns samlade under ett och samma tak, är att dessa bättre ska kunna erbjuda stöd till barnfamiljer än vad som är möjligt i andra traditionella organisationsformer [19].

Att familjecentralen är en samlokaliserad verksamhet syftar till att underlätta samarbete och öka tillgängligheten för barn och föräldrar.

Det finns flera familjecentraler i Göteborg i dag och det finns ett mål om minst en i varje stadsdel år 2017. Lämpliga verksamheter att samlokalisera med familjecentral är tandvård och bibliotek. Med fördel kan fler verksamheter ingå i familjecentralen. När det gäller lokaler för familjecentraler är ett förslag till prioritering att ta fram en kravspecifikation på vad som bör ingå i en familjecentral avseende lokaler för de olika verksamheterna som ingår – ytor, tillgänglighet och tillgång till specifika utrymmen – samt att belysa ansvarsfrågor mellan huvudmän. Om uppdraget för familjecentralen utvidgas behöver funktionen av lokalerna kunna förändras [23].



### Grad av samnyttjan

Samnyttjan inomhus kan ske i olika grad genom att använda hela eller delar av samma lokalytor för verksamheter som bedrivs parallellt eller under andra tider av dygnet eller veckans dagar än då kärnverksamheten bedrivs. Flexibilitet och indelning eller sektionering av lokalytor blir här relevant att avgöra. I Älvstaden diskuteras samnyttjan av flera verksamheter i kluster såsom exempelvis utbildningskvarter. För dessa finns specifika frågor som rör volym och enhetsstorlekar. Där stora enheter kan delas in genom olika entrépartier och fasaduttryck (till exempel skolor i skolan). Vilka och till hur stor del av inomhusmiljöerna som ska vara offentliga tillgängliga respektive enbart avsedda för kärnverksamheten är också frågor som rör grad av samnyttjan.



### Tillgänglighet, användbarhet och förvaring

De samnyttjade miljöerna behöver utformas efter brukares fysiska och kognitiva behov och vara användarvänliga. De ska erbjuda såväl brukare som besökare en stimulerande miljö och samtidigt utgöra en god arbetsmiljö för personal och andra yrkesgrupper som arbetar i de samnyttjade verksamheterna. Här behöver den kunskap som finns om behov hos personer med funktionsvariation eller demens tas tillvara. Bäst besvaras frågor av målgrupperna själv eller av personal och anhöriga. På webbsidan för Myndigheten för delaktighet finns mycket kunskap att hämta. I Göteborgs

*”Exempel på svårigheter inom nuvarande äldreboenden är möjligheterna till förvaring av egen mat och matlagning ihop med anhöriga samt tillgång till att boka tvätttider i tvättstuga.”*

Ramprogram för lokalutformning av äldreboende i Göteborgs Stad [21]

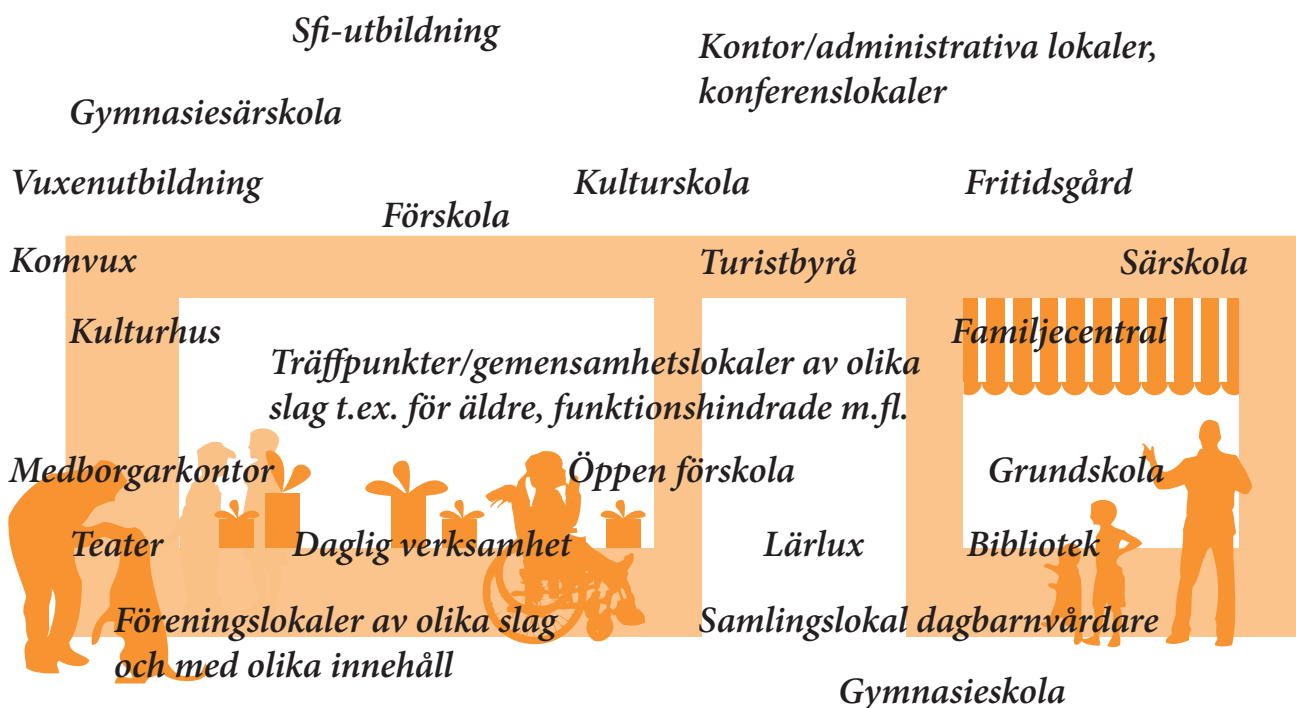
*”För att helheten ska stärkas är samlokalisering, samt tid för samverkan och samarbete nödvändig. Allt för att det skall vara möjligt att ta tillvara varandras kompetenser, synliggöra det gemensamma hälsofrämjande arbetet och stärka de gemensamma målen” [19].*

stad arbetar både Fastighetskontoret och Senior Göteborg med användbarhetsfrågor både inomhus och utomhus. Generellt kan sägas att alla allmänna riktlinjer som gäller för personer med funktionsvariation och äldre också i många fall gäller för kultur- och fritidslokaler eftersom dessa ska kunna nyttjas av alla.

För verksamheter inom LSS och äldreomsorgen är det särskilt viktigt att entréer behöver ligga i mycket nära anslutning till uppställningsplats eller angöringszon för färdtjänst, färdtaxi och flexlinje, ur komfort- och trygghetsaspekter. Detta för att öka möjlighet till självständighet vid nyttjande av färdmedel – både för boende och för anhöriga som inte sällan själva är äldre eller har en funktionsvariation. Av samma anledning bör det finnas besöksparkering eller plats med handikapptillstånd på rimligt avstånd till entréer. Genomgående bör lokaler planeras med fallförebyggande åtgärder i åtanke. Det måste också finnas tillräckliga utrymmen och svängrum för rullstol kring matplatser och parkeringsmöjligheter för olika former av gånghjälpmedel, inte minst vid entréer och hissar. Vid samnyttjan av exempelvis särskilt boende bör lägenheter planeras så att insyn inte utgör en kränkande faktor för individen. För personer med stora omvårdnadsbehov är detta extra viktigt. Det ska inte behövas åtgärder som exempelvis konstant förtäckta fönster då det drastiskt kan påverka individens livskvalitet. Utsikt mot grönska är viktigt för välmående, avkoppling och frihetskänsla.

Offentlig service som är besöksintensiv eller har många användare behöver lokaliseras med tillgänglighet nära kollektivtrafik och nära gång- och cykelstråk eller nära mobilitetsknutpunkter som kan erbjuda olika transportmöjligheter som exempelvis packcyklar eller bilpooler för att komfortabelt, tryggt och säkert kunna nås av såväl brukare som personal och besökare.

Vid samnyttjan finns det risk att leveranser till verksamheter ökar. Därför bör den logistiska planeringen av leveranser med på- och avlastningsstationer, samt förvaringsmöjligheter inomhus vara planerade så att dessa inte krockar med flöden av personer som ska ta sig förbi verksamheten eller in och ut genom entréer till och från verksamheten. Det är inte heller önskvärt att logistikfordon konstant skymmer sikten från exempelvis en restaurang eller matsal eller gemensamhetslokaler i bottenvåning.



Kommunala verksamheter som lämpar sig för samnyttjan i bottenvåningar enligt intervjuer med sektorsföreträdare från stadsdelarna inom Älvstaden.

När det gäller förvaring av känsligt material eller material som enbart ska nås av brukare eller personal är det en förutsättning att detta ska kunna möjliggöras för att samnyttjan ska kunna fungera friktionsfritt och säkert.



### **Levande bottenvåningar**

Vision Älvstaden påtalar att ”offentlig (...) service ska placeras så att den bidrar till ett aktivt gatuliv. Samhällets egna verksamheter ska vara synliga i staden. Dessa kan på ett strategiskt sätt placeras i Älvstaden för att bidra till en positiv utveckling av området” [5]. Offentlig service kan med fördel lokaliseras i bottenvåningar för att bidra till ett aktivt gatuliv och främja normalisering av kommunala verksamheter som en del av samhället och erbjuda icke-kommersiella utrymmen i staden. Den offentliga servicen kan också kombineras med kommersiell service för att skapa angelägenhet för allmänhet att möta offentlig verksamhet och för brukare att få känna delaktighet med samhället. Publika ytor ligger med fördel i entré eller bottenvåning, eller med tillträde från densamma, för både synlighet och för att skapa mer liv i kluster där verksamheter i bottenvåningen kan avlösa varandra. Det bidrar till trygghet, säkerhet och att göra bottenvåningen levande och intressant i ögonhöjd.

## Summering – samnyttjan inomhus

### Innehåll av verksamheter



Kärnverksamheten i ett samnyttjat kluster skapar förutsättningar för vilka övriga verksamheter som ingår och vilka eventuella synergieffekter som kan uppstå. Verksamheterna kan utgöra såväl offentlig som kommersiell service. En fördel är om behov och resurser kan tillgodoses eller mötas inom det egna klustret eller i dess närhet för att gynna delning av humanresurser och materiella resurser. Flera samnyttjade verksamheter kan utgöra ett kluster. Här behöver frågor om dimensioner, storlekar på verksamheter, uttryck och så kallade svällfaktorer avgöras.

### Grad av samnyttjan



Samnyttjan inomhus kan ske i olika grad genom att använda hela eller delar av samma lokalytor för verksamheter som bedrivs parallellt eller under andra tider av dygnet eller veckans dagar än då kärnverksamheten bedrivs.

### Tillgänglighet, användbarhet och förvaring



Generellt gäller för samnyttjansmiljöer att de behöver utformas för tillgänglighet och där gestaltning ska ske med olika användares behov i fokus. Logistik och flöden av såväl varor som besökare, brukare och personal behöver studeras för att främja tillgänglighet till de samnyttjade verksamheterna. Förvaring av känsligt material eller inventarier är en nyckelfråga för ett säkert och friktionsfritt samnyttjande av lokaler.

### Levande bottenvåningar



Offentlig service kan med fördel lokaliseras i bottenvåningar för att bidra till ett aktivt gatuliv och främja normalisering av kommunala verksamheter som en del av samhället och erbjuda icke-kommersiella utrymmen i staden. Den kommunala servicen kan också med fördel kombineras med kommersiell service för att skapa angelägenhet för allmänhet att möta kommunal verksamhet och för brukare att få känna delaktighet med samhället.



## Samnyttjan utomhus

*Samnyttjad utomhusyta kan ske på mark som är detaljplane-  
lagd som allmän plats eller kvartersmark, alternativt på eller  
vid bebyggelse som exempelvis takterasser och gårdar.*

### Parker och offentliga rum som samnyttjas

Parker och naturmark behöver planeras för att kunna rymma aktiviteter för pedagogisk verksamhet och spontanidrott. I en tät stadsmiljö blir parkerna än viktigare för avkoppling och rekreation. Därför måste parkytorna hanteras med varsamhet.

Park- och naturförvaltningen framhåller att samnyttjande av utomhusmiljöer kan medföra mer levande parker med ökad aktivitet och rörelse. Utomhusmiljöer betraktas från stadsdelsförvaltningarnas sektorer ha potential att samnyttjas med andra aktörer eller verksamheter där kraven på yta inte kan tillgodoses i tillräcklig utsträckning inom verksamheten. Det kan handla om parkmiljöer och gårdsmiljöer som används av olika grupper, som till exempel förskola, träffpunkt eller daglig verksamhet. Det är viktigt att i detta sammanhang poängtera att utemiljön för förskola och grundskola utgör en del av det pedagogiska uppdraget inom läroplanerna.

Förskolans läroplan anger i sitt uppdrag att:

*”Barnen skall kunna växla mellan olika aktiviteter under dagen (...) såväl inomhus som utomhus (...) Utomhusvistelsen bör ge möjlighet till lek och andra aktiviteter både i planerad miljö och i naturmiljö” [24].*

I grundskolans läroplan finns också tydliga skrivningar om lärande som direkt kan appliceras i utomhusmiljön kopplat till skolämnen som idrott och hälsa, biologi, fysik, kemi och geografi. Det talas om vikten av att kunna orientera sig i sin närmiljö, göra enkla fältstudier och observationer i närmiljön, utifrån upplevelser och utforskade av närmiljön [25].

Uteförskolor och förskolebussar har blivit ett allt vanligare inslag runt om i Sveriges städer och parkerna nyttjas som utflyktsparker och för nya upplevelser [2]. Att skolor och förskolor hänvisas till närliggande parker och grönområden innebär ofta ett ökat slitage på dessa områden och ökade konflikter mellan skolans verksamhet

*”1 kap, 4 § I denna lag avses med allmän plats: en gata, en väg, en park, ett torg eller ett annat område som enligt en detaljplan är avsett för ett gemensamt behov.*

*[...]*

*kvartersmark: mark som enligt en detaljplan inte ska vara allmän plats eller vattenområde.”*

Plan- och bygglagen (2010:900)

*”Tyvärr tas i regel den fysiska miljön för given i skolan. Det finns fortfarande lärare och rektorer som anser att utemiljön är ett bra »friskluftsintag« så att eleverna efter rasten kan vara koncentrerade på lektionerna. I skolan finns sällan vare sig metodstöd eller kompetensstöd för att stötta utomhusbaserad undervisning, hur man gräver dammar, hur man anlägger rabatter och odlingsland, hur man snickrar, bygger in ekosystemtjänster eller på andra sätt använder skolgården som scen och modell för ett hållbart samhälle.”*

Suzanne de Laval och  
Petter Åkerblom [26]



Rörjskolan i Malmö, vars skolgård samtidigt är en spontanidrottsplats på kvällar och helger.

och allmänhetens behov av parken. Om kommunen är huvudman för den allmänna platsen är drift och förvaltning av platsen ofta finansierad genom skattemedel. Detta innebär att kommunen inte kan sluta avtal med exempelvis en fristående skola som ska nyttja parken som friyta för lek och utevistelse på raster under skoltid.

Allmän platsmark ska vara tillgänglig för allmänheten. Ett sätt att lösa samnyttjande av parkmark kan vara att göra en del av parken till kvartersmark där kommunen är huvudman. Kommunen kan teckna avtal med olika verksamheter som exempelvis en skola eller förskola så att dessa under dagtid har företräde på området. Om skolgården ska fungera som en resurs för närområdet och kommunen är huvudman för skolan eller förskolan kan gården vara tillgänglig för barn och unga på kvällar och helger för olika aktiviteter. Om skolan har enskilt huvudmannaskap kan kommunen teckna avtal med skolan om att skolgården får nyttjas av allmänheten efter skoltid på kvällar och helger. Kommunen kan då bidra till kostnaden för skötsel och förvaltning.



Förutsättningar för att samnyttja utomhusmiljöer handlar om yta, grad av samnyttjan, gestaltning och användbarhet samt närhet och tillgänglighet. Följande stycken behandlar dessa.



## Yta

### Förskola och grundskola

I första hand ska friytor för förskola och skolas verksamheter tillgodoses enligt sektor utbildning. Om detta inte är möjligt så behöver kompensatoriska ytor säkerställa ett tillräckligt stort friytebehov.

Forskning om skolgårdar och barns fysiska aktivitet har visat att på skolgårdar som är små, är pojkar fysiskt aktiva medan flickor är stillastående. På större skolgårdar är flickor däremot fysiskt aktiva i samma utsträckning som pojkar, då konkurrensen om utrymme är mindre (Karsten, 2003). Motsvarande forskning om storlek på allmänna lektyor saknas, men borde ha motsvarande resultat. Storleken på barns lekmiljöer har med andra ord betydelse ur både ett jämställdhets- och ett folkhälsoperspektiv. Detta är viktigt att ha i åtanke i detaljplaneprocessen, i de planärenden som gäller samnyttjan mellan skola eller förskola och park [2].

Rekommenderade ytor återfinns i Göteborg Stads ramprogram för förskole- och skolbyggnader [27]. Där påtalas vikten av att inför stadsbyggnadskontorets arbete med ny detaljplan för nya bostadsområden bör det avsättas tillräckligt stor yta för allmänt ändamål med generell byggrätt så att kommunen kan agera flexibelt och långsiktigt för att kunna svara mot det kommunala servicebehovet. Stadsdelsförvaltningarna och stadsledningskontoret eller lokalsekretariatet bevakar tillsammans med fastighetskontoret och stadsbyggnadskontoret att tillräcklig yta avsätts för förskola eller skola när nya detaljplaner påbörjas. Utifrån barnperspektivet uppmärksammas speciellt att yta för utemiljö tillgodoses. Staden ger här olika förutsättningar, eftersom en förtätning i befintlig stadsmiljö medför svårigheter till en lika stor utemiljö som vid etablering i stadens periferi. En målsättning för förskolebarns utemiljö är 35 m<sup>2</sup>/barn, 20 m<sup>2</sup> för yngre barn i grundskolan och 15 m<sup>2</sup> för äldre barn i grundskolan, eftersom yngre barn kräver större ytor utomhus. Utemiljön ska vara så flexibel att den kan anpassas för både F-3-skola och förskola [27].

*”Om tomten ska bebyggas med bostäder eller med lokaler för fritidshem, förskola, skola eller annan jämförlig verksamhet, ska det på tomten eller i närheten av den finnas tillräckligt stor friyta som är lämplig för lek och utevistelse. Det är friyta som ska ordnas i första hand om det inte finns tillräckligt med utrymmen för både friyta och parkering (fordon som cyklar)”.*

Plan- och bygglagen (2010:900) kap 4 §13



Bostadsgård som till stor del upptas av förskolegård (Årstadal, Stockholm) [30].

Vid samnyttjan mellan bostadsgård och förskolegård har det visat sig medföra problem ur såväl ljudhänseende (lekande barn) som ogynnsamma kompromisser för både barn och boende. Bostadsgårdar är ytor som används av de boende även dagtid [2]. Barn behöver friytor som tål spring och røj. De behöver också ha tillgång till en plats där lek kan fortgå från en dag till en annan.

### **Äldreboende och BmSS**

För andra kommunala verksamheter som särskilt boende för äldre [21] eller BmSS [28] finns i gällande ramprogram inga kvantitativa rekommendationer för utomhusyta. Genom arbetet med planeringsriktlinjer för Älvstaden har därför förslag på tillgänglig vistelseyta utomhus (även i form av takterass eller atriumgård) i direkt anslutning till verksamheten om 15m<sup>2</sup>/lgh i äldreboende tagits fram [1].

Att bli äldre eller att få ett ökat vårdbehov innebär tyvärr ofta att möjligheter till att vistas utomhus drastiskt försämras. Detta kan ha fler orsaker, men är ofta en kombination av rörelsehinder, brist

på motivation, bristande tillgänglighet i miljön samt rädsla för skada eller olycksfall. Personer med stort vårdbehov är dessutom ofta beroende av sin omgivning för att kunna ta sig ut. [29]

Forskning lyfter fram tydliga skäl till att aktivt främja utevistelse för dessa grupper. Som exempel kan nämnas ökad sömnkvalitet, förbättrad koncentrationsförmåga, ökad stresstolerans, positiv påverkan på puls- och blodtryck. [29] Vår muskelmassa minskar när vi blir äldre och att regelbundet öva styrka och rörlighet har stor betydelse för att bromsa förloppet och förebygga fallskador och frakturer. [29]

Att planera en kvalitativ utemiljö i nära anslutning till boendet som både bidrar till viljan att vistas ute och underlättar självständig utevistelse kan således i förlängningen ses som en förebyggande samhällsinsats för en rad risker som är kopplade till minskad utevistelse.

För att underlätta och främja möjligheter till utevistelse och naturupplevelser för äldre och personer med ökat vårdbehov är det viktigt att fundera kring hur utemiljön kopplat till olika boendeformer för äldre och personer med ökat vårdbehov kan utformas. [29]

Vid planering av samnyttjad utemiljö blir det extra viktigt att fundera igenom vilka typer av bostäder och verksamheter som ligger i anslutning till en samnyttjad yta. Vad ytan behöver innehålla för kvaliteter för att tillgodose olika behov påverkar också hur mycket av en yta som är lämplig att samnyttja.

Vid planeringen av samverkanshuset Nordstjärnan i Umeå, som innehåller både äldreboende och förskola, har en gemensam planeringsprocess bidragit till en utemiljö med genomtänkt zonerings samt tydliga ytor för samnyttjan mellan barn och äldre. Exempel på grad av samnyttjan och faktorer som påverkar gestaltning tas upp i kommande stycken.





Byggnaden till höger i bild inrymmer förråd, toalett och skötbord för förskolornas behov i en allmän park i Kvillebäcken, Göteborg. Parken utgör därmed en kompensatorisk åtgärd då förskolornas egna gårdar är små.



### Grad av samnyttjan

Samnyttjan utomhus behöver särskilt beakta att såväl allmänheten (om utomhusytan är allmän plats) som verksamheten (en eller flera) kan samexistera i samma utemiljö. Till vilken grad denna samexistens är möjlig beror på det sammanhang utemiljön befinner sig i. Det kan handla om kringliggande bebyggelse och verksamheter, närhet till serveringar avseende alkoholtillstånd, buller eller andra störningar. Det handlar också om vilken typ av utemiljö det rör sig om och dess karaktär, utformning (anlagda lekplatser eller ej), naturtyp, sluttålighet, storlek eller betydelse för närområdet (stadsdelspark, bostadsnära park eller liknade klassificering).

Ur förskola och skolas perspektiv går det inte att kvantitativt uppskatta hur många barn per avdelning som kan samnyttja en och samma utomhusyta på samma gång. Utöver ovan beskrivna förutsättningar beror det på gruppens eller gruppernas sammansättning och storlek. Vissa barn och elever behöver mindre sammanhang och andra kontexter som kan erbjuda avskildhet, lugn och ro.

Ur personalens perspektiv finns säkerhetsaspekter att beakta, som hur många barn det går att ha under full uppsikt. (Se vidare hur förskolan Sjöhästen löser sin utomhusvistelse i samnyttjad park på sida 46–47).

För brukare inom sektor individ- och familjeomsorg, funktionshinder och äldreomsorg och hälso-/sjukvård är det av vikt med synlighet för att klargöra sammanhang till de samnyttjade utemiljöerna. En utemiljö som syns inifrån gemensamma utrymmen i byggnaden skapar igenkänning hos användare vilket kan bidra till att den oftare nyttjas spontant. Synlighet innebär också att personal lättare kan ha uppsikt över användare i utemiljön.



### **Gestaltning och användbarhet**

Vid planering av en samnyttjad utemiljö är gestaltungsaspekter särskilt viktiga att beakta. Allmänna parkmiljöer ska fungera för alla men också särskilt svara upp mot behov hos de verksamheter som nyttjar utemiljön och kunna omgestaltas över tid. För att den samnyttjade utemiljön ska kunna erbjuda ett gott lokalklimat behövs skydd från sol, regn och vind. Vid samnyttjande av park är det av stor vikt att de verksamheter som kommer samnyttja parken involveras från tidigt skede till projektering och val av material, belysning, möblering och växtlighet då olika val kan försvåra eller förenkla ur ett verksamhetsperspektiv. Detta är lika viktigt när det gäller ytor på tak.

En samnyttjad utemiljö som ska fungera för alla kan med fördel planeras och utformas efter begreppen begriplighet, hanterbarhet, orienterbarhet, överblickbarhet och meningsfullhet. Dessa nämns i standarden för kvalitet inom äldreomsorgen [32] men borde kunna appliceras på kommunala inomhus- och utomhusmiljöer generellt. För att mäta kvaliteten på lekmiljön utomhus kan verktyget lekvärdesfaktor för förskolegårdar användas [33].

Vid planering av samnyttjad utemiljö kan en logik vara att skapa tydliga rum för olika intressen. Det finns en stor erfarenhetsbas att hämta kunskap från bland landskapsarkitekter. Exempelvis kan det finnas odlingslotter på en förskola eller grundskola som också samnyttjas av andra grupper när det gäller skötsel. I en tät stad





Café och utomhusgym som sommartid drivs och bemannas av instruktörer från den hälsofrämjande och förebyggande verksamheten i Mölndals stad.

kan det vara svårare att behålla vildvuxna grönytor, naturmark eller ”luckor” i stadsväven som ofta är en stor tillgång för olika målgrupper, inte minst barn och unga. Dessa oprogrammerade ytor används ofta spontant av stadens invånare. Forskning om barns lek miljöer visar att tillrättalagda miljöer ger en mer könsstereotyp lek än naturlika miljöer. Naturlika miljöer tycks inte könskodas lika lätt som tillverkade lekredskap, vilket bidrar till att flickor och pojkar leker tillsammans i större utsträckning i en naturlig miljö. En kombination av tillrättalagda lek miljöer och mer naturlika miljöer bidrar till att barns lekflöde blir mer sammanhängande. Det vill säga att barnen rör sig mer mellan de två miljöerna och därmed blir mer fysiskt aktiva [34].

För att göra miljön tillgänglig och användbar för många olika användare är det särskilt viktigt att planera för en design för alla. Det kan handla om att exempelvis anlägga breda gångstråk för dubbelvagn, dubbelcykel, alternativt möjlighet för två permobiler jämte varandra, samt olika (skyddade) parkeringsalternativ för dessa. Kontrasterande markbeläggning vid gångstråk och kontrastmar-

*”I Mölndals stad har den hälsofrämjande och förebyggande verksamheten drivit ett café med personal under sommaren som fungerat som instruktörer för utomhusgym på dagtid.”*

sektorsföreträdare  
Mölndals Stad



***”Göteborgs kommunstyrelse beslutade den 14 december 2016 med stöd av bemyndigande i 9 § sista stycket i den lokala ordningsstadgan för Göteborgs kommun att förbud mot förtäring av spritdrycker, vin eller starköl skall gälla på eller i omedelbar närhet av lekplatser på offentlig plats” [35].***

*För Älvstaden berör detta, vid detta kunskapsunderlags färdigställande, samtliga lekplatser och offentliga platser på södra Älvsidan (stadsdelarna Centrum och Majorna-Linné).*

kering vid början och slut av trappor innebär minskad fallrisk för personer med synnedsättning. Räcken med mjuka avslut på båda sidor vid höjdskillnader som trappor och branta stigar minskar fallrisk [36]. Myndigheten för delaktighet rekommenderar minst 1,2 meters höjd för murar och staket, för att ingen ska kunna klättra över och falla (äldreboende och BmSS) [37]. Ljussättning av viktiga funktioner som sittplatser, gångstråk, skulpturer och mörka partier som buskage skapar rums känsla och trygghet på mörka tider av dygnet.

Ur förskola och grundskolas perspektiv kan det ibland finnas behov av att lämna och sätta spår i utemiljön. Här behöver frågan om acceptansen för detta lyftas när det handlar om en offentlig park. I fallet förskolan Sjöhästen i Malmö (sida 46–47) är det inte möjligt för barnen att sätta sina avtryck då parken dagligen städas av gatukontorets personal.

En förutsättning för att förskolan ska kunna använda parker är att det ska finnas toalett, skötrum, pentry och förråd med regn- och

#### ALLTID-NÄRA

I mitten ligger de funktioner som bör finnas inom gården eller i direkt anslutning till verksamheterna.

#### VARJE-DAG-NÄRA

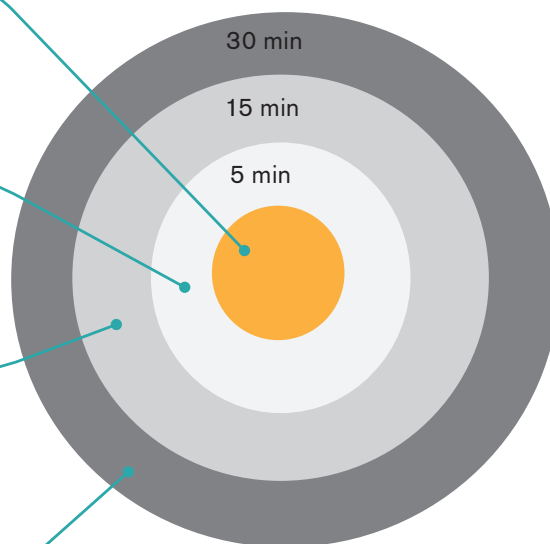
Inom 5 minuters gångavstånd bör de funktioner som stödjer den dagliga verksamheten ligga.

#### VECKOVIS NÄRA

På 15 minuters avstånd bör funktioner ligga som förskolan eller eleven önskar nå en eller flera gånger under veckan.

#### UTFLYKTSNÄRA

På 30 minuters gångavstånd, eller längre bort, ligger funktioner som elever inte kommer att hinna nyttja under skoldagen med normallånga raster.



#### Gångavstånd

Beräkningsmodell –  
gångtakt och gångavstånd:

Vuxen (utifrån 5km/h):  
5 min = 400 m

Förskolebarn:  
5 min = 200 m

Skolbarn:  
5 min = 300 m

Gymnasieungdomar:  
5 min = 400 m

Närhetssnurra som visar på funktioner inom räckhåll utifrån gångavstånd [2].

solskydd exklusivt avsatt för verksamheten. Handikappanpassad toalett med dörröppnare är en nödvändighet för individer som inte har möjlighet att öppna en dörr.

Lekredskap och utegym för alla åldersgrupper ökar möjlighet till generationsöverskridande möten i utemiljön. Tillräckligt med sittplatser för vila ska erbjudas. För äldre personer ska sittplatser inte var för djupa eller för lågt placerade, samt vara försedda med armstöd för att underlätta att självständigt kunna sätta sig och resa sig upp. Ju längre armstöd, desto bättre stöd vid uppresning. Tillräckligt med utrymme runt bord och bänkar är nödvändigt för att kunna komma fram med rullator och rullstol [36].

Behövs inhängande områden i allmänna parker eller inte? En offentlig plats är per definition öppen. Graden av öppenhet behöver sättas i relation till grupper vars möjlighet till självständig utevistelse kan försvåras eller underlättas med hjälp av avgränsningar, inhängnader och dyligt. Zoner som används endast för

pedagogisk verksamhet är inte lämpligt att planlägga som allmän plats. Avgränsningar inom samnyttjade utomhusmiljöer såsom grindar, staket, murar, häckar, skyltar är oerhört viktiga för användbarheten av utomhusmiljön. Detta kan vara något som behöver bedömas och utredas från plats till plats och regleras i avtal, detaljplaner och gestaltungsprogram för att i tidiga skeden skapa trovärdiga lösningar för att samnyttjan ska kunna fungera. Att arbeta med temporära aktiviteter i ett tidigt skede är en möjlighet att undersöka hur utomhusytor skulle kunna samnyttjas.



### **Närhet och tillgänglighet**

Avstånd till offentlig service som parker, till en stadskärna, till kultur och lekplatser, kollektivtrafik och cykelstråk skapar förutsättningar och möjligheter att utnyttja dessa värden i offentliga verksamheter. För verksamheter som omfattar barn i skola eller förskola samt för äldre och personer med funktionsvariation är närhet och tillgänglighet särskilt viktigt för att utevistelse ska kunna ske i tillräcklig utsträckning och underlätta en självständig användning. Förskoleverksamhet ska ej behöva korsa trafikerad gata. Avstånd till samnyttjad grönyta bör ej överstiga 250 meter mellan skola eller förskola och den samnyttjade grönytan [2]. För att kunna ta sig till och från en samnyttjad utemiljö som inte ligger i direkt anslutning till skola eller förskola behövs förvaring och parkering av lådcyklar. Det krävs en cykel per förskoleavdelning som behöver kunna låsas fast under tak.

Närhetssnurran är ett exempel på hur lokalisering och samband mellan stadens funktioner kan analyseras. Närhetssnurran är ett diskussionsunderlag och inget facit. Den bygger på gångavstånd där avstånden i första cirkeln är fem minuter i gångtakt. Yngre förskolebarn uppskattas nå hälften så långt under samma tid som en vuxen. En gemensam snurra har utvecklats för förskola och F-3 och en för grundskola åk 4-9 respektive gymnasieskolan [2].





Sjöhästens förskola i Malmö, vars utemiljö samnyttjas med allmän park. Förskolans byggnad ligger längst till höger i bild.

## Exempel på samnyttjan förskola-park

Sjöhästens förskola ligger i centrala Malmö, i kvarteret Lugnet. Förskolan öppnade 2014 i lokaler i två våningar med hiss. Verksamheten har fyra avdelningar förskola i byggnaden och ytterligare en så kallad satellitavdelning på andra sidan gatan. På varje avdelning arbetar fyra pedagoger. Verksamheten arbetar enligt Reggio Emilia-pedagogik.

Byggnaden är placerad i en offentlig park, så det finns ingen egen gård. Parken används av förskolan Sjöhästens barn, men också av kringliggande förskolor som promenerar hit – sammantaget cirka 100 barn. Varje verksamhet har sin färg på västar för att särskilja barnen. Samma gäller för pedagogerna. Personalen har walkie-talkie för att kommunicera med varandra i parken. Utevistelse sker enligt schema och barnen kan inte själva välja detta. Pedagogerna har delat in parken i olika områden som barnen känner till och får vistas i efter överenskommelse.

Varje morgon städar gatukontoret (motsvarande park- och naturförvaltningen i Göteborg) utemiljön, vilket innebär att parken är välskött, men saknar lösa naturföremål som barn annars skulle



Personal behöver kommunicera med varandra via walkie-talkie i den samnyttjade parken där förskolan Sjöhästen i Malmö har sin friyta.





lekt med, som exempelvis större grenar och lövhögar. Verksamheten får inte heller smycka utemiljön genom att bygga eller hänga upp saker som inte kan tas bort vid dagens slut.

Den offentliga parken används företrädesvis av förskolan på dagtid. Allmänheten passerar främst genom parken. Personalen på förskolan uppger att de inte har rätt att avhysa personer som röker, konsumerar alkohol eller har hund utan koppel. I anslutning till parken finns det en rastgård för hundar. Parken har grindar mot gatan som är försedda med en anordning för att öppna och stänga, för att försvåra för barn att ta sig ut. Det finns en skylt på grinden som informerar om att allmänheten är välkommen till parken men med en påminnelse om att stänga grinden för barnens säkerhet.

På eftermiddagar, kvällar och helger använder närboende (varav många är barnfamiljer) parken. Boende i området har framfört klagomål på att de störs av barnens ljud och att parken upplevs som förskolans sedan förskoleverksamheten startade.



Grind till parken.

## Summering – samnyttjan utomhus

### Yta



Det är viktigt att utomhusytor är tillräckligt stora vid alla former av samnyttjan så att tillräckligt hög kvalitet kan uppnås och inte resulterar i ogynnsamma kompromisser för olika användare. Genom att avsätta tillräckligt stora ytor för den offentliga servicen kan kommunen agera flexibelt och långsiktigt för att kunna ha beredskap inför framtida behov. Rekommenderade utomhusytor finns hos bland annat Boverket, i ramprogram för olika sorters offentlig service (Göteborgs Stad) och i nyckeltal som uttrycks i planeringsriktlinjer för offentlig service i Älvstaden.

### Grad av samnyttjan



Till vilken grad samexistens i utemiljön är möjlig beror på det sammanhang som utemiljön befinner sig i (exempelvis kringliggande bebyggelse och verksamheter), vilken typ av utemiljö det rör sig om och dess karaktär, utformning, naturtyp, slittålighet, storlek och betydelse för närområdet.

### Gestaltning och användbarhet



Det är särskilt viktigt att i en samnyttjad utemiljö svarar upp mot behov hos de verksamheter som nyttjar utemiljön. Avvägningar behöver exempelvis göras kring behov av zoner, möjlighet till aktivitet och vila, skydd och synlighet. Verksamheter för personer med särskilda behov har specifika krav på utemiljön för att den ska kunna användas. Här behöver även den kunskap som finns om behov hos personer med funktionsvariation eller demens tas tillvara. Bäst besvaras frågor av målgruppen själv eller av personal eller anhöriga till målgruppen.

### Närhet och tillgänglighet



För verksamheter som omfattar barn i förskola och skola samt för äldre och personer med funktionsvariation är närhet och tillgänglighet särskilt viktigt för att utevistelse ska kunna ske i tillräcklig utsträckning och underlätta en självständig användning. Förskoleverksamhet ska inte behöva korsa en trafikerad gata. Avstånd till samnyttjad grönyta bör inte överstiga 250 meter mellan för- eller grundskola och den samnyttjade grönytan. Närhetssnurren är ett exempel på hur lokalisering och samband mellan stadens funktioner kan analyseras.



## Samnyttjan utomhus på tak

När det gäller utomhusytor som samnyttjas på tak så har inte detta kunskapsunderlag funnit relevanta referensexempel. Därför beskrivs utomhusytor på tak utifrån kontexten att när mark- eller gårdsytan inte räcker till för verksamhetens behov, så takyta behöver användas som en kompensatorisk yta. Detta medför särskilda utmaningar som är viktiga att beakta.

*Förutsättningar för att samnyttja utomhusmiljöer på tak handlar om yta, lokalklimat, gestaltning, tillgänglighet, användbarhet och säkerhet samt synlighet. Följande stycke behandlar dessa.*



### Yta

Ytor på tak är att betrakta som komplement till en naturlig utemiljö för barn, unga och äldre. Generellt ger forskning och erfarenhet en samlad bild av att uteytor på tak för barn endast bör användas i mindre utsträckning. Lekredskap som kräver yta och fria ytor att springa och leka på fyller en viktig funktion när det kommer till utemiljön i förskola och skola. Friytan är också den parameter i lekvärdesfaktorn som är mest avgörande för lekvärdet [33].

För personer med funktionsvariationer eller äldre personer kan en rätt utformad och tillgänglig takyta i vissa fall vara en fördel då det underlättar självständigt utevistelse. Men inte heller där bör det helt ersätta uteyta på mark utan ses som komplement.



### Lokalklimat

Förutsättningen för att kunna bedriva verksamhet på tak är att lokalklimatet är hanterat. Lokalklimatet är i grunden svårare att hantera på takytor än på markyta då takytan är mer utsatt för vind och väder, såsom snö, stark sol, höga temperaturer och kyla. Lokalförvaltningen i Göteborgs Stad återger att där takterrasser finns inom det kommunala beståndet har det inneburit problem med klimatskydd.

Det är därför viktigt att göra individuella förstudier på lokalklimatet i varje planerat projekt där utevistelse på tak ingår, eftersom det ofta är den faktor som enligt tidigare studier mest påverkar

*”Boverket konstaterar i rapporten ”Gör plats för unga” att barns rörelsefrihet blir allt mer begränsad. Därför blir skol- och förskolegårdar allt viktigare utemiljöer för barn, enligt verket. Samtidigt krymper dessa gårdar. Ibland ska de ersättas av takterrasser.*

SvD Hopträngda barn [38]



Körvelgatan 2 förskola i Lövgärdet i Göteborg, vars utemiljö består av en gård i markplan och en taggård. Intrycket av miljön på taket är stort, öppet och med en avsaknad av rumslighet. I dag finns inga ytor där barnen inte är konstant övervakade.

användning av ytan [29]. Det ska finnas möjligheter att uppehålla sig utomhus oavsett väder – utevistelse ska kunna erbjuda en variation av sol- skugga, vind och regnskydd.

”De debattartiklar och rapporter som berör taggårdar visar att taggårdarna i stor utsträckning har ett ogästvänligt mikroklimat. Taggårdarna är blåsiga, alternativt badar de i skarp sol vilket resulterar i att brukare och personal utsätts för strålning av direktsol. Därtill riskerar takytan att bli mycket varm om inte tillräckliga skuggmöjligheter och växtlighet kan erbjudas [39].”



## Gestaltning

För verksamheter som förskola eller äldreboende på tak råder olika förutsättningar eftersom brukargrupperna skiljer sig i storlek och rörelsebehov, vilket påverkar utformningens robusthet och det syfte den ska tjäna när det gäller val av material, möblering och växtlighet. Även om inte verktyget lekvärdesfaktor för förskolor och skolor är framtaget specifikt för taggårdar kan det finnas kvalitetsaspekter i detta som är relevant även för tak.

*”Det är svårt att på konstgjord väg etablera miljöer som lockar barn till lek, framför allt på en begränsad yta. Taggårdar kan absolut anläggas då de ger ett visst pedagogiskt värde och möjlighet till lek inom vissa ramar. De bör dock snarast betrakta som en förlängning på klassrummet, inte som en ersättning för en naturlig utemiljö.”*

Susanne Bergendahl [39]

Där det finns valmöjligheter rekommenderas därför att uteytor för barn med stort rörelsebehov i huvudsak planeras på mark, och att uteytor på tak i större utsträckning vänder sig till vuxna användare. För verksamheter som riktar sig till personer med demenssjukdomar eller gruppboheter för yngre personer med exempelvis autism med stort omvårdnadsbehov, kan en välplanerad takmiljö med rätt förutsättningar i vissa fall vara en fördel ur användarperspektiv, då den kan erbjuda avskildhet och lugn. Om takytan vid dessa verksamheter till stor del ersätter yta i markplan bör den ge möjlighet till rörelse såsom promenader eller viss träning och annan stimulans som exempelvis odling.

Bjälklagets konstruktion och tjocklek kan möjliggöra eller begränsa växtlighet, exempelvis tillräckliga rotdjup för träd, och angöring av redskap eller konstruktioner, exempelvis gungor eller utegym, på tak. Bjälklag ska kunna bära redskap för olika åldersgrupper, bänkar och naturlig vegetation som gräs, buskar, kullar, träd, samt sol- och vindskydd. I fallet Lövgårdets förskola har gungor och större lekredskap valts bort då bjälklaget inte kan ge tillräcklig stabilitet för dessa. Även sandlåda har valts bort med hänvisning till svårighet att hålla rent.

Skötsel och drift av takytor kan vara svårare att hantera på tak än mark och det är viktigt att tydliggöra ansvar för dessa aspekter så att inte det åläggs verksamheten. Det gäller särskilt för vinterhållning av takytor såsom snö och isröjning, algbeläggning, planteringar och skötsel av växtlighet och gräsmattor. Lokalförvaltningen i Göteborgs Stad har inget ansvar för snöröjning på Lövgårdets förskolas tak. Det ansvaret ligger på förskoleverksamheten.



### **Tillgänglighet, användbarhet och säkerhet**

Takytor kan innebära större utmaningar vad gäller ett nyttjande ur ett dygnet runt-perspektiv än ytor på markplan. På Lövgårdets förskola är takytan inte tillgänglig för allmänheten trots att det fanns med som en tanke i ett tidigt planeringsskede. Barn i förskola och skola behöver närvarande personal som övervakar leken. Studier från Köpenhamn har visat att personalens pedagogiska uppdrag får en mer övervakande karaktär

*”I dag lyfts förskolegårdar på tak fram som en ny lösning, men det är något som redan prövats och förkastats (I Stockholm på 1930-talet)*

*– Det visade sig att terrasserna inte var någon bra lekmiljö. Det blev för varmt och för blåsig, säger Ingrid Söderlind, docent vid Tema barn vid Linköpings universitet.*

SvD Hopträngda barn  
[40]

på fritytor lokaliserade på tak [38]. De lekar som sker på taket liknar i större utsträckning inomhuslekar än lekar som sker utomhus på gårdar i markplan. Takgårdarna innehåller sparsam eller ingen vegetation. ”Att anlägga takgårdar för barn är inte något nytt, detta skedde redan för snart ett sekel sedan. Man insåg då att takgården inte var lämplig som friyta för barn [38]. Takgårdar kan fungera som ett komplement men kan inte ersätta utemiljö i markplan för barn” [39].

Takträdgårdar vid äldreboenden lyfts som fördelaktigt ur ett ekologiskt perspektiv. Där aspekter som grönare stadsmiljö, dagvattenavrinning, minskade värmeförluster, förbättrad luft, minskat buller och möjligheten till fler grönytor att vistas på för invånare lyfts som positivt. Negativa aspekter utgörs av anläggningskostnader, ökade förvaltningskostnader och risk för skador orsakade av läckage.

Hissar, trappor och dörrar i byggnaden behöver fungera väl för att verksamheten ska kunna nå utemiljön på takyta och markplan med kompensatoriska uteytor. Ytor på tak ska lätt kunna nås av användare, så trösklar ska vara så låga som möjligt och markbeläggning ska underlätta för god tillgänglighet. Lås och dörrar ska vara okomplicerade att använda om man är svag eller använder rullstol.

Det är önskvärt att entrédörrar och hissdörrar ska ha synliga, kontrastmarkerade elektriska eller automatiska dörröppnare. Solskydd ska finnas. Sittplatser ska ha armstöd för att en person ska kunna sätta sig och resa sig självständigt. Utrymningsvägar ska kunna nås från flera utgångar från takytor. Dörrar ska göras tillräckligt breda för rullstol och elrullstol. Det behövs tillräckliga fallskydd för att ingen ska kunna klättra över och falla ner samt nedkastningsskydd för lösa föremål från takgården. Nedkastningsskydd gäller inte bara för skola och förskola utan även för demens- och funktionshinderverksamhet.

Ytor i markplan behöver inrymma stödjande funktioner såsom förråd och hygienutrymmen så att verksamheten kan fungera oberoende av avståndet till verksamhetens inomhusytor.

*”Planförslaget förväntas bl.a. medföra att en förskolegård (...) kommer att utsättas för svåra vindförhållanden till den grad att människor kan utsättas för fara. För att gården ska kunna användas som förskolegård måste det säkerställas att de svåra vindförhållandena kommer att lösas.”*

Ur tjänsteutlåtande från Hägersten-Liljeholmens stadsdelsförvaltning Dnr 540-2015-1.5.3 [41].





Trygghet och säkerhet är viktiga aspekter på takgårdar. På Körvelgatan 2 förskola i Göteborg har man haft problem med nedkastning av föremål från taggården.

Trappan mellan taggården och gården i markplan på Körvelgatan 2 förskola i Göteborg. För att nå trappan finns, på grund av olika säkerhetsaspekter, en tung dörr som barn inte kan öppna. Barnen kan alltså inte själva välja att komma till taket. Det bygger på vuxnas beslut och sällskap.



## Synlighet

Verksamhetens synlighet på tak är viktigt med tanke på individens behov att bli sedd och synas av andra (samhället) men också för individen att se uteytan för att förstå att den finns och därmed kan användas. Detta är extra viktigt för exempelvis personer med demensdiagnoser eller vissa former av psykiska funktionsvariationer. En utemiljö som syns inifrån gemensamma utrymmen i byggnaden skapar igenkänning hos användare, vilket kan bidra till att den oftare nyttjas spontant. Synlighet innebär också att personal lättare kan ha uppsikt över användare i utemiljön. Synlighet är också viktigt för tryggheten, att andra ser vad som sker på takytan. Blir utomhusytan tillgänglig men alltför osynlig för allmänheten kan det finnas större risk för sabotage eller icke avsett nyttjande.

## Summering – samnyttjan utomhus på tak

### Yta



Det är viktigt att betrakta takyta som ett komplement till naturlig utemiljö för barn, unga och äldre. För personer med funktionsvariationer och äldre personer kan en rätt utformad och tillgänglig takyta i vissa fall vara en fördel då det underlättar självständig utevistelse. Men inte heller där bör det helt ersätta uteyta på mark utan ses som ett komplement.

### Lokalklimat



Att lokalklimatets utmaningar, såsom väder och vind, är hanterat är en förutsättning för att kunna bedriva verksamhet på tak.

### Gestaltning



Bjälklagets konstruktion och tjocklek kan möjliggöra eller begränsa växtlighet, redskap och konstruktioner. Skötsel och drift av takytor är viktiga att planera och hantera så att det inte åläggs verksamheten.

### Tillgänglighet, användbarhet och säkerhet



Nyttjande av takytor för brukare och allmänhet ur ett dygnet runt-perspektiv och förutsättningarna för samnyttjan kan vara utmaningar. Hissar, trappor och dörrar i byggnaden behöver fungera väl för att verksamheten ska kunna nå markplan med kompensatoriska uteytor. Dessa ytor i markplan behöver inrymma stödjande funktioner såsom förråd och hygienutrymmen så att verksamheten kan fungera oberoende av avståndet till verksamhetens inomhusytor. Tillräckliga fallskydd samt nedkastningsskydd av föremål från takgården krävs.

### Synlighet



Verksamhetens synlighet på tak är viktigt med tanke på individens behov att bli sedd och synas av andra (samhället) men också för individen att se uteytan för att förstå att den finns och därmed kan användas. Detta är extra viktigt för exempelvis personer med demensdiagnoser eller vissa former av psykiska funktionsvariationer. Synlighet är också viktigt för tryggheten, att andra ser vad som sker på takytan. Blir utomhusytan tillgänglig men alltför osynlig för allmänheten kan det finnas större risk för sabotage eller icke önskvärt nyttjande av takytan.



## Fortsättning och kvarstående frågor

*I detta stycke återkommer en rad frågeställningar som den offentliga sektorn behöver besvara. Några av dessa frågor har vi identifierat som centrala för ett strategiskt, långsiktigt och hållbart arbete med samnyttjan.*

- Hur kan samnyttjan genomsyra hela stadens organisation (mandat och roller) och integreras i löpande verksamhet?
- Hur ingår samnyttjad offentlig service som en självklar del i den strategiska lokalförsörjningsprocessen?
- Hur kan en central samordnande funktion skapas som kan upprätthålla och utveckla samnyttjan? Detsamma gäller planering för samnyttjan av uteytor där samnyttjan sker både mellan verksamheter och för allmänheten?
- Vilken organisering behövs för att kunna göra beställningar av samnyttjade kluster över förvaltningsgränser?
- Hur ser dialogen ut med den kommersiella sektorn som kan ingå i dessa kluster?
- Hur kan friytor för offentlig service fredas?
- Hur åstadkoms tillräckligt hög kvalitet i samnyttjan av både inomhus- och utomhusytor över tid så att det inte resulterar i ogynnsamma kompromisser och försämrade verksamhetsutveckling?
- Hur skapas en gemensam budget för löpande åtgärder och kostnader i samband med samnyttjan?
- Hur planeras det för logistiska flöden av varuleveranser och människor till och från samnyttjade kluster i den täta staden som ska främja kollektivtrafik, gående och cyklister?

Med detta kunskapsunderlag hoppas vi kunna bidra till att bredda kunskapen om vilka frågor som bör behandlas inför samnyttjan. Materialet har varit ett levande dokument under 2016–2017 och bör fortsätta utvecklas då frågorna är aktuella i Göteborg, i synnerhet mot bakgrund av den omfattande stadsutvecklingen som sker i Älvstaden.

# Källor

## Intervjuer

Planeringsorganisationen boende/FH, Örgryte-Härlanda, Göteborgs Stad  
Social resurs Korttidsverksamhet, Göteborgs Stad  
Områdeschef IFO-FH arbete/sysselsättning, Göteborgs Stad  
Områdeschef IFO-FH boende, Göteborgs Stad  
Sektorschef IFO-FH, Göteborgs Stad  
Områdeschefer Äldreboende och äldrefrågor, Göteborgs Stad  
Områdeschef Äldreomsorg och hälso- och sjukvård, Göteborgs Stad  
Områdeschef Äldreboende, Korttidsverksamhet samt Hälsofrämjande och förebyggande verksamhet, Göteborgs Stad  
Enhetschef Hälso- och sjukvård, Bistånd och förebyggande, Göteborgs Stad  
Enhetschefer Hälsofrämjande och förebyggande verksamhet, Göteborgs Stad  
Äldrekonsexperter Hälsofrämjande och förebyggande verksamhet, Göteborgs Stad  
Områdeschef äldreboende Landalahus, Centrum, Göteborgs Stad  
Verksamhetschef BmSS Landalahus, Centrum, Göteborgs Stad  
Förskolechef Kapellgången/Landalahus, Centrum, Göteborgs Stad  
Förskolechef Prebendegatan, Trondheimsgatan och Åringsgatans förskolor, Lundby, Göteborgs Stad  
Förskollärare, Göteborgs Stad  
Rektor Fjällskolan, Majorna-Linne, Göteborgs Stad  
Rektor Guldhedsskolan, Centrum, Göteborgs Stad  
Intendent skola, Göteborgs Stad  
Områdeschef sektor Utbildning, Göteborgs Stad  
Planeringsledare sektor Utbildning, Göteborgs Stad  
Utvecklingsledare sektor Utbildning, Göteborgs Stad  
Bibliotek (resurs)  
Projektledare Kulturhuset i Bergsjön, Göteborgs Stad  
Kulturskola Centrum, Norra Hisingen samt Västra Hisingen  
Ungdomssatsning Centrum, Norra Hisingen samt Västra Hisingen  
Kultursamordnare Lundby  
Samhällsplanerare, stadsbyggnadskontoret, Malmö Stad

## Skriftliga- och digitala källor

- [1] Göteborgs Stad (2017). Riktlinjer för planering av offentlig service inom Älvstaden (2017). Arbetspaket offentlig service.
- [2] Göteborgs Stad (2015). Förskolor, skolor och idrott i den täta staden. Kvaliteter och principlösningar vid planeringen av den täta staden med barnets behov i fokus.
- [3] Göteborgs Stad (2016). Färdplan. Älvstadens utbyggnad med femårsintervall fram till 2035.
- [4] Göteborgs Stad (2008). Stadsbyggnadskvaliteter Göteborg.
- [5] Göteborgs Stad (2012). Vision Älvstaden.

- [6] Göteborgs Stad (2014). Skillnader i livsvillkor och hälsa i Göteborg.
- [7] Göteborgs Stad (2015). Selma Lagerlöfs torg, förstudie, stadsdelshus – med rum för kultur.
- [8] Malmö Stad (2015). Samutnyttjande i praktiken. Uppdrag inom Levande Malmö och Plan för samhällsservicens markbehov i Malmö.
- [9] Malmö Stad (2016). Plan för samhällsservicens markbehov i Malmö.
- [10] Göteborgs Stad (2014). Göteborgs Stads kulturprogram, version 2.0.
- [11] Sveriges kommuner och landsting, SKL. LOV – Tillämpning av lagen om valfrihetssystem. Hämtat från <https://skl.se/demokratiledningstyrning/driftformervalfrihet/lagomvalfrihetssystemlovtillampning.1969.html>, den 22 juni 2017.
- [12] Göteborgs Stad (2014). Bostadsförsörjning i Göteborg, nutida och framtida inriktning, Fastighetskontoret.
- [13] Larsson, P. (2012). Barnfamiljernas boende i staden, Petter Larsson, Luleå tekniska universitet.
- [14] Statistiska centralbyrån, SCB. Risk för kraftig personalbrist inom vården. Hämtat från [http://www.scb.se/sv\\_/Hitta-statistik/Artiklar/Risk-for-kraftig-personalbrist-inom-varden/](http://www.scb.se/sv_/Hitta-statistik/Artiklar/Risk-for-kraftig-personalbrist-inom-varden/), den 22 juni 2017.
- [15] Statistiska centralbyrån, SCB. Arbetskraftsbarometern 2016. Hämtat från [www.scb.se/hitta-statistik/statistik-efter-amne/utbildning-och-forskning/analyser-och-prognoser-om-utbildning-och-arbetsmarknad/arbetskraftsbarometern/pong/statistiknyhet/arbetskraftsbarometern-2016/](http://www.scb.se/hitta-statistik/statistik-efter-amne/utbildning-och-forskning/analyser-och-prognoser-om-utbildning-och-arbetsmarknad/arbetskraftsbarometern/pong/statistiknyhet/arbetskraftsbarometern-2016/), den 22 juni 2017.
- [16] Västra Götalandsregionen, VGR (2011). Familjecentralernas effekter på samhällskostnader – ett räkneexempel.
- [17] Abrahamsson, A. (2007). ”Det var inte så lätt som vi trodde”: Tvärsektoriell samverkan på en familjecentral. Socialmedicinsk tidskrift Vol 84, Nr 6 2007.
- [18] Västra Götalandsregionen, VGR (2014). Kartläggning av familjecentraler i Västra Götaland 2013.
- [19] Västra Götalandsregionen, VGR (2009). Sammanfattning av rapporten Familjecentraler i Västra Götaland – en utvärdering
- [20] Higab, (2014). Förstudie, Göteborgs nya kulturhus i Bergsjön.
- [21] Göteborgs Stad (2016). Ramprogram för lokalutformning av äldreboende i Göteborgs Stad.
- [22] LSS- (SOSFS 2002:9) om bostad med särskild service för vuxna enligt 9 § 9 lagen (1993:387) om stöd och service till vissa funktionshindrade.
- [23] Göteborgs Stad och Västra Götalandsregionen (2016). Vägledning, familjecentrerat arbetssätt och familjecentraler i Göteborg.
- [24] Skolverket (2016). Läroplan för förskolan Lpfö 98, reviderad 2016.
- [25] Skolverket (2016). Läroplan för grundskolan, förskoleklassen och fritidshemmet 2011, reviderad 2016.
- [26] Skolhusgruppen, Arkus och Movium (2014). Red. S. d Laval. Skolans och förskolans utemiljöer.

- [27] Göteborgs Stad (2014). Ramprogram för förskole-/skolbyggnader. Lärmiljöer som inspirerar och stödjer lärandet.
- [28] Göteborgs Stad (2015). Ramprogram för inhyrning av bostad med särskild service i flerbostadshus.
- [29] Johansson, A. (2013). Takträdgårdar vid äldreboenden – från koncept till gestaltning med Brahem vård- och omsorgsboende som exempel. SLU Uppsala.
- [30] Göteborgs Stad (2016). Studieresa – barn och äldre i tät stad. Sammanfattning av en studieresa till Stockholm, januari 2016. Stadsdelarna i Älvstaden, resursnämndsuppdrag stadsutveckling Älvstaden.
- [31] Bengtsson, A. och Grahn, P (2014). Red H. Wijk. Vårdmiljöns betydelse.
- [32] Swedish Standards Institute (SIS) (2015). Byggnadsutformning – Bostäder – Invändiga mått. SS 87 25 00. Stockholm.
- [33] Malmö stad (2011). Utemiljö vid förskolor i Malmö – ett verktyg för planering, utformning och bygglovgranskning.
- [34] Göteborgs Stad (2014). Parker och naturområden – riktlinjer för jämställdhetsarbete, Park- och naturförvaltningen.
- [35] Göteborgs Stad (2015). Lokal ordningsstadga för Göteborgs kommun – Policy/riktlinjer/regler N010G00290 Version: 3. Gällande from 2015-02-28.
- [36] Hjälpmedelsinstitutet och Micasa (2008) Gestaltningssystem för utemiljön vid vård- och omsorgsboende.
- [37] Myndigheten för delaktighet (2015). Miljöanpassningar som bidrar till ökad delaktighet – Stöd för att underlätta aktivitet och delaktighet för personer med demenssjukdom. Sundbyberg.
- [38] Svenska Dagbladet (SvD) (2016) Artikelserie Hopträngda barn. Hämtad från <https://www.svd.se/vi-bygger-miljoer-vi-kommer-att-angra/i/utvalt/om/hoptrangda-barn>, den 22 juni 2017.
- [39] Bergdahl, S. (2016). Takgårdar för barn – ett sätt att lösa ett stadsbyggnadsproblem? SLU Alnarp.
- [40] Svenska Dagbladet (SvD) (2016) Artikelserie Hopträngda barn. Hämtat från <http://www.svd.se/sma-barn-passa-icke-i-staderna/i/utvalt/om/hoptrangda-barn>, den 22 juni 2017.
- [41] Stockholms Stad, Hägersten-Liljeholmens stadsdelsförvaltning (2016). Tjänsteutlåtande. Plansamråd för fastigheten Marievik 15 m.fl. i stadsdelen Liljeholmen. Dnr 540-2015-1.5.3.
- [42] Göteborgs Stad (2017). Lego-workshop. <https://intranat.goteborg.se/wps/portal/int/helastaden/lokaleristaden/start/kundsamverkan/workshop%3A%20samh%C3%A4llsservice%20i%20den%20t%C3%A4ta%20staden>

## Studiebesök

Lövgårdets förskola, Göteborg, 2016  
 Förskolan Sjöhästen, Malmö, 2016  
 Årstadal, Stockholm, 2016

## Lästips

*Tips med webblänkar till verksamheter som samnyttjar, samverkar eller bedriver generationsöverskridande verksamhet. En del av dessa omnämns i detta kunskapsunderlag. Länkarna var tillgängliga den 27 oktober 2017.*

Allaktivitetshuset Lindängen Malmö (inomhus- och utomhusyta)

<http://video.malmo.se/?bctid=2743210763001>

Familjecentralen Draken Göteborg

<http://goteborg.se/wps/portal/enhetssida/familjecentralen-glasmastaregatan-draken/>

Landalahus Göteborg

<http://goteborg.se/wps/portal/enhetssida/landalahus/>

Mötesplats Bergskristallparken Göteborg (samverkan och samnyttjan inomhus och utomhus)

<http://goteborg.se/wps/portal/enhetssida/bergkristallsparken/om-aktivitetsparken/>

Mariaträffen Göteborg (generationsöverskridande mötesplats)

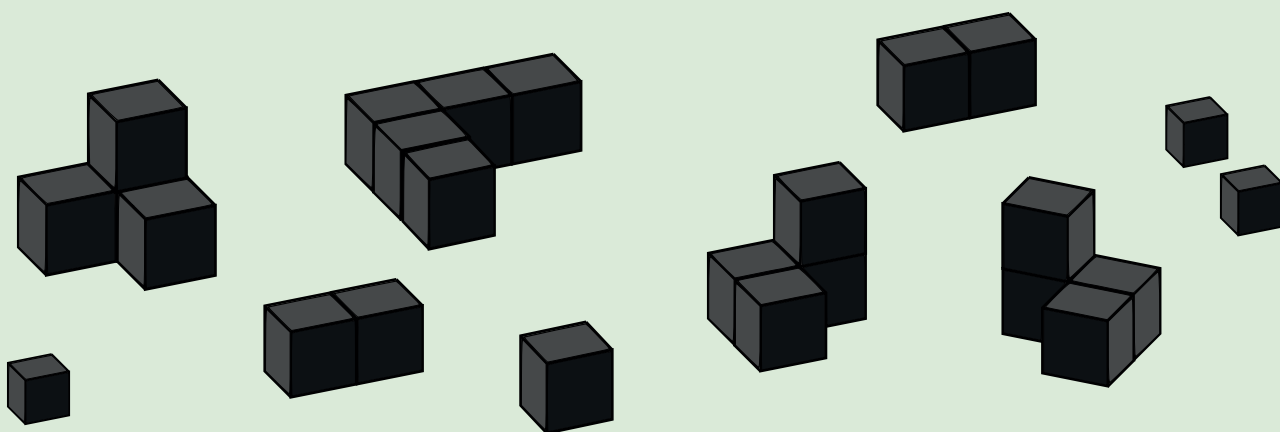
<http://goteborg.se/wps/portal/enhetssida/mariatraffen/>

Nordstjärnan Umeå (äldreboende, förskola, restaurang, inomhus- och utomhusmiljö)

<http://www.umea.se/umeakommun/byggaboochmiljo/stadsplaneringochbyggande/kommunensbyggnader/samverkanshusmariehem.4.16f6133114e3fb408853abb7.html>

Träffpunkt Simonsland Borås (samverkan och samnyttjan mellan kommunal verksamhet och föreningshus)

<http://www.boras.se/upplevaochgora/motesplatserochtraffpunkter/traffpunktsimonsland.4.3cc917c815870110c12a1f72.html>



# Resursnämndsuppdraget stadsdelarna i Älvstaden

Stadsdelarna i Älvstaden är ett resursnämndsuppdrag där stadsdelarna Centrum, Lundby och Majorna-Linné i Göteborgs Stad ingår. Syftet med resursnämndsuppdraget är att genom delaktighet i stadens arbete med att förverkliga vision Älvstaden bidra till socialt hållbar stadsutveckling och till att utjämna socioekonomiska skillnader, kopplat till offentlig service och sociala dimensioner. Resursnämndsorganisationen är en sektors- och stadsdelsövergripande resurs.

Kopplat till uppdraget finns en styrgrupp där de tre stadsdelarnas direktörer ingår, samt en ledningsgrupp med sektorschefer och en projektgrupp med medarbetare från sektorerna utbildning, äldreomsorg samt hälso- och sjukvård, individ och familjeomsorg samt funktionshinder och kultur och fritid.