



KULTURPLAN TYNNERED 2022

KULTURPLAN TYNNERED mars 2022

Kulturförvaltningens diarienummer 0157/21

Stadsbyggnadskontorets diarienummer 0837/20

Text: Barbara Ekström och Lars Jonsson

Research: Barbara Ekström, Lars Jonsson och Vanja Larberg.

Foto: Kulturförvaltningen där annan fotograf ej anges.

Kartor och stadsplaner: Kulturförvaltningen och Stadsbyggnadskotoret.

Omslag: Verk: Aleksandra Stratimirovic. "Ljuslinje för Tyrolen". Statens Konstråd 2016. Foto: Vanja Larberg

Göteborgs kulturförvaltning

Norra Hamngatan 8, se-411 14 Göteborg

Tel: +46 (0)31-368 36 00

kultur@kultur.goteborg.se

Kulturstrategiska enheten

Göteborg konst

Kulturmiljöenheten



KULTURPLAN

Kulturplanering i Göteborgs Stad utgår från fem kulturvärden: kulturmiljö, kulturella mötesplatser, konst, identitet & kreativa verksamheter. Kulturplanering är en viktig och avgörande del för hela stadutvecklingsprocessen, och lyfter det som handlar om konst och kultur i tidiga planeringsprocesser.

INNEHÅLL

INLEDNING OCH BAKGRUND	6
KULTURMILJÖ	15
KULTURELLA MÖTESPLATSER	31
KONST	39
IDENTITET	47
KREATIVA VERKSAMHETER	57
REFERENSER	60



Verk: Aleksandra Stratimirovic, "Ljuslinje för Tyrolen".
Statens Konstråd 2016. Foto: Lars Jonsson.

INLEDNING & BAKGRUND

Inledning

Den planerade utbyggnaden av Tynnered har många gynnsamma kvaliteter att bygga vidare på så som närhet till strövområden, kustlandskap och hav. Men här finns också värden ur kulturperspektiv som riskerar att försvinna eller förvanskas om man inte uppmärksammar dem i tid. Generellt handlar det om en ursprunglig gestaltning för byggd miljö i kuperad terräng med mycket grönska mellan husen. Byggnadernas förhållande till landskapet och de sammanhållande egenskaper som är viktiga för att ett område av den här typen skall hänga ihop och vara lätt att orientera sig i. Men här finns också många sociala sammanhang och kulturella mötesplatser som utvecklats under lång tid och som är betydelsefulla för platsen utveckling och möjlighet att hitta kopplingar till kulturen i övriga staden.

I Vision Älvstaden (som antogs i Kommunfullmäktige 2012 betonades vikten av att arbeta med "hela staden" för att stadens ytterområden skall hänga samman med kärnan och vice versa. En kvalitet som Visionen också lyfter som viktig är att "möta vattnet" och ta vara på närheten till havet och attraktiva miljöer vid vattnet som på ett tillgängligt sätt skall komma stadens invånare till del. I Tynnered handlar det om att ta vara på siktlinjer samt att tillse att kopplingar och stråk är väl omhändertagna. På så sätt främjas hela stadens intresse av skapa levande stadsrum. Vision Älvstaden sammanfaller också med politikområdet Gestaltad livsmiljö. Visionen sammanfaller också med det nya politikområdet för Gestaltad Livsmiljö:

"Arkitektur, form och design ska bidra till ett hållbart, jämlikt och mindre segregerat samhälle med omsorgsfullt gestaltade livsmiljöer, där alla ges goda förutsättningar att påverka utvecklingen av den gemensamma miljön."

Gestaltad livsmiljö

"En politik för arkitektur, form och design kan bidra till att en mångfald av kulturmiljöer bevaras, används och utvecklas, genom att kulturmiljön betraktas som en utgångspunkt för gestaltningen av livsmiljön. Perspektivet gestaltad livsmiljö innebär en helhetssyn där kulturarvet och kulturmiljön är självklara delar."

Gestaltad livsmiljö



Bakgrund

Göteborgs Stads kulturprogram antogs av Kommunfullmäktige 2013. Programmet definierar tre områden för det kulturpolitiska arbetet:

Konstpolitik som skall hävda konstens integritet, oberoende och egenvärde samt främja konstnärlig yttrandefrihet och kvalitet.

Kulturpolitik som skall främja social sammanhållning, främja delaktighet i kultur, stimulera till eget skapande samt vårda, värna och tillgängliggöra kulturarvet. Kulturpolitiken skall också förstärka arbetet för demokrati och jämlikhet.

Kulturplanering skall skapa en attraktiv livsmiljö i staden samt göra dess karaktär och historia tydlig. Planeringen skall också främja göteborgarens inflytande över den fysiska miljön. Kulturplaneringen skall skapa en gemensam inriktning för hur kulturella resurser och kulturvärden omhändertas i stadens utveckling.

Utgångspunkt och syfte

För att Göteborgs översiktsplan skall få tydlig kulturprofil och bli ett strategiskt verktyg för kulturplanering och investeringar i kultur i förhållande till hur stadens mark ska fördelas så krävs att lokala kulturintressen kan omsättas i konkret planering och strategiska investeringar. Kulturplaneringen förtydligar hur kopplingen mellan förvaltningarna med detaljerad lokalkunskap ska organiseras för tillämpningen av kulturplanering i förhållande till översiktsplanen.



"En viktig del i den gestaltade livsmiljön är stadskaraktären. Den byggs upp av staden som fysisk gestalt, samt dess innehåll av bebyggelse, stadsrum, verksamheter och kulturyttringar. Den bidrar till att göra staden särpräglad och unik. Att invånarna känner en förankring i sin livsmiljö, att människor vill resa till Göteborg, och att näringsidkare vill etablera sig. För en hållbar stadsutveckling behöver omvandling och förtätning åstadkommas med ett medvetet och hänsynsfullt förhållningssätt till stadskaraktären och dess olika värden. En stadsutveckling som bygger vidare på dessa värden bevarar och stärker stadens särart, attraktivitet och identitet. En god gestaltad livsmiljö förutsätter alltså en stadig utgångspunkt i stadens historiska utveckling och i de värden och kvaliteter som karakteriserar Göteborg."

Ny Översiktsplan för Göteborgs Stad (granskningsversion 2021)

Under 2018 fick kulturnämnd och förvaltning ett utökat ansvar för att kulturvärden, kulturarv och kulturmiljövärden skall bli en tydlig del i stadsplaneringen. Plan- och bygglagen och kulturmiljölagen reglerar detta. Utgångspunkten för kulturplanen är plan- och bygglagens definition av begreppet "Natur och kulturvärden". I detta begrepp ingår:

Kulturhistoriska värden
Eстетiska värden
Sociala värden

För att fördjupa och konkretisera Göteborgs Stads arbete med kulturplanering har fem kultur-

värden definierats. Det är dessa fem värden som ligger till grund för kulturplanering i Göteborgs Stad:

Kulturmiljö
Kulturella mötesplatser
Konst
Identitet
Kreativa verksamheter

Kulturplanen för Tynnered utgår från dessa värden med bas i kulturmiljön som ett kunskapsområde som övriga delar förhåller sig till. Här blir förståelsen av begreppet Kulturmiljö viktigt eftersom det avser hela, den av människor byggda miljön, inte endast äldre bebyggelse. Kulturmiljö är en naturlig utgångspunkt för kulturplanering eftersom den historiska utvecklingen av en plats ligger till grund för dess samtida gestalt. I Tynnered handlar det om att bevara, förädla och förtydliga de goda grundkvaliteter som området har. Kulturplanering skapar förutsättningar för konst och kultur i utvecklingen av staden där samspel mellan många olika aktörer krävs för gestaltning av fullvärdiga livsmiljöer.

Läsanvisning

Tynnereds kulturplan är uppdelad i kapitel utifrån de fem kulturvärden som ligger till grund för planeringen avseende konst och kultur i Göteborgs kulturprogram. Genom kartor visas översiktligt var dessa kulturvärden är belägna. Planen kan användas för att söka kunskap i en specifik fråga eller för att skapa en överblick över hela områdets grundläggande karaktär som konst – och kulturlandskap.

*FoU står i planen för förslag på samarbeten och gemensam utveckling inom stadsomvandlingsprocesserna.

Tillämpning och genomförande för kulturplanering

I stadsutvecklingsprocessen blir det möjligt att förädla befintliga kulturvärden och skapa förutsättningar för fortsatt utveckling och önskvärda kompletteringar. Kulturplaneringens tillämpning och senare genomförande blir aktuell i planprocessen för ett område och sker då i samverkan med andra planerande förvaltningar, bolag och fastighetsägare. Kulturutveckling bedrivs även i nära samverkan med olika lokala kulturaktörer och kan i sin förlängning också innebära dia-

log och aktiviteter med konsten och kulturens redskap som involverar civilsamhället. Kulturplanering pågår parallellt med övriga rutiner för stadsutveckling i ett fördjupat detaljarbete som förankrar kulturplaneringens tillämpning och genomförande i respektive plan. Denna kulturplan fokuserar på att inventera och ge förslag till åtgärder framåt inom planområdet.

Barnperspektiv

Tillgång till konst – och kulturupplevelser i vardagen är viktiga för alla människor och präglar oss för hela livet. Barnkonventionen som nu är svensk lag* understryker särskilt barnens möjligheter att växa upp med konst och kultur, samt barnens egna möjligheter att påverka de miljöer som de vistas i. Våra bostadsmiljöer och miljöerna i och omkring förskola och skola är särskilt viktiga i detta sammanhang. Tillsammans med platser för lek och möjlighet till egna upptäckter i parker och naturområden, så bildas det sammanhang som är avgörande för barnens hälsa och framtida livschanser.

*Barnkonventionen Svensk lag 2020

God fysisk hälsa får en stabil grund i motion och rörelse tidigt i barnens utveckling. Det blir särskilt tydligt att detta behov måste tillgodoses i en tid då de unga tillbringar mycket tid framför skärmen, både i skola och under fritid. Förskolor och förskolegårdar, samt skolor och skolgårdar utgör viktiga pedagogisk ytor för lek lärande, rörelse och motorisk utveckling.

Kulturplanen för Tynnered tar höjd för undersökningen "Kunskapsbyggen" som gjorts avseende flera av områdets skolor som nu kommer att rivas. Förhoppningen är att det skall bli möjligt att återvinna de positiva kvaliteter som betonats i de miljöer som nu försvinner så att dessa värden kan byggas upp på nytt och utvecklas.

Att växa upp och känna tillhörighet främjas även av tillgången till kulturarvet. Tynnered har en spännande historia där arkeologiska utgrävningar visa på en rik förekomst av boplatser och forn lämningar. Genom att låta dessa komma i dagen och bli kända för de som lever och växer upp i Tynnered i dag, skapas kunskap om platsen och en känsla av att vara en del i ett historiskt sammanhang. Se vidare avsnittet avs. Kulturmiljö.



Renovering av fasadelement. Foto: Lars Jonsson.



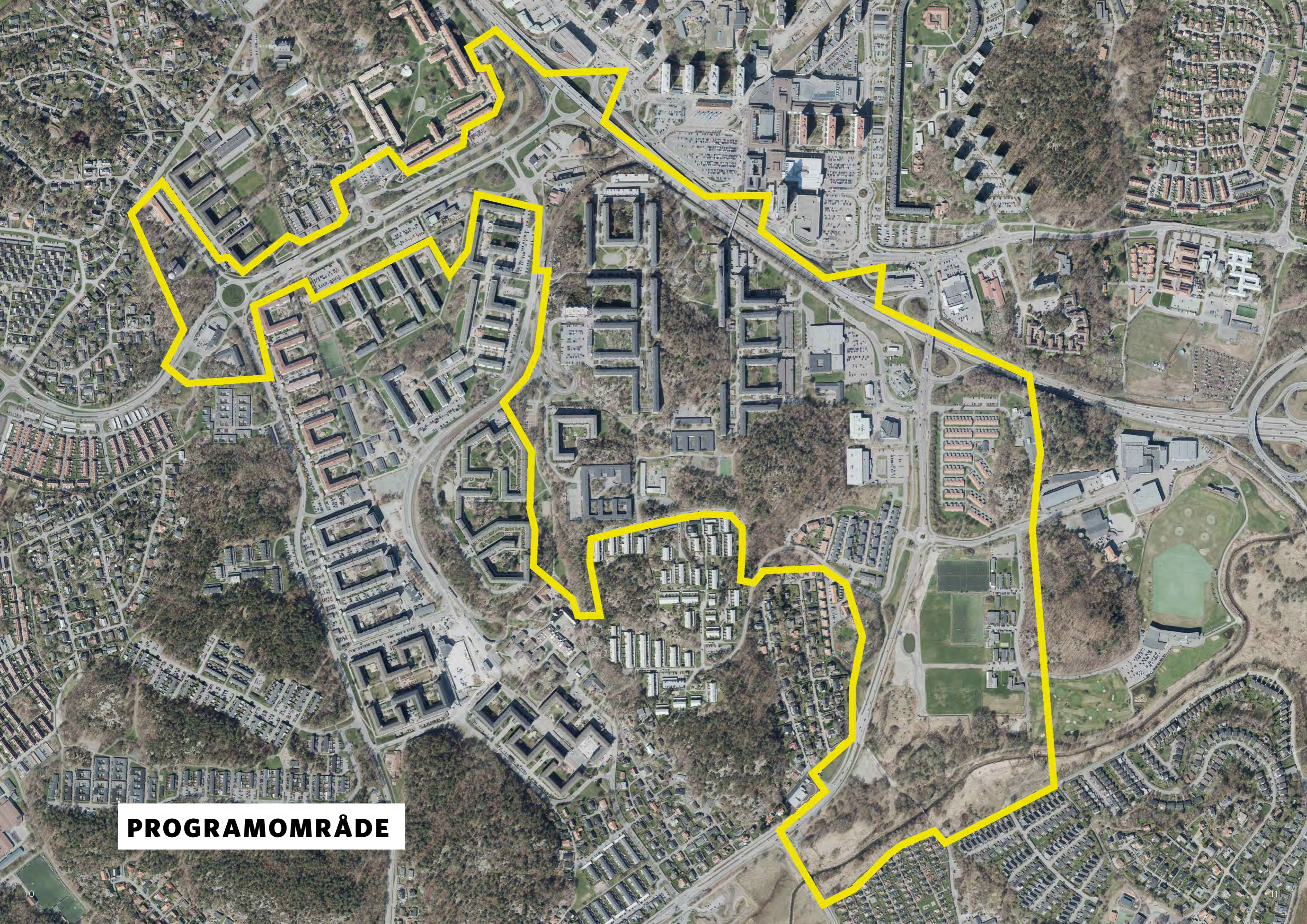
Skateboardåkning i Bergskristallparken. Foto: Lo Birgersson.

"Fri lek är en viktig grund för barns hälsosamma utveckling och stödjer bland annat utveckling av intressen och kompetenser, sociala och mellanmännliga färdigheter, känsloreglering, vänskap och lycka. Den omfattande minskningen av fri lek bland barn under senare år har därför bidragit starkt till nedgången i ungas mentala hälsa."

Gray, 2011

"Yta gör det möjligt för lek och rörelsedynamik att uppstå genom att olika platser och målpunkters relation till varandra främjar en positiv social dynamik, med platser för möten såväl som återhämtning (i relation till ålder, identitet, sociala behov osv)"

Mårtensson et al., 2009; Wells et al., 2018; Aminpour et al., 2020.



PROGRAMOMRÅDE

Namnberedning

Det behöver vara lätt att hitta bland gator, vägar och torg i staden

Namn på sådana offentliga platser kallas för ortnamn och är en förutsättning för att polis och brandkår (och alla andra) ska kunna hitta rätt.

Ortnamnen ges koordinater – för att få rätt placering i Lantmäteriets kartor. När nya ortnamn bestäms brukar man titta på hur man namngivit tidigare. Det ska fungera att orientera sig efter typ av namn eller någon geografisk detalj.

Att värna om gatunamnen är en fråga som bidrar till att skapa kontakt med och väcka intresse för det förflutna. I gatunamnen kan man avläsa stadens historia, geografi, flora och fauna. Allteftersom staden breder ut sig bevaras den gamla bygdens historia i namn efter gårdar, torp, beteshagar, verksamheter och människor. Män och kvinnor, som i sin livstid gjort en bestående insats, har fått gator och platser uppkallade efter sig.

Namn beslutas efter att en detaljplan är antagen och innan platsen kommer i bruk. I Göteborg



Gatuskyltar.

finns en särskild namnberedning som arbetar med att ta fram förslag till vad våra gator, broar, hamnar, parker, torg och vägar ska heta. Namnberedningen föreslår även vad spårvägs- och busshållplatserna ska heta. I namnberedningen sitter ledamöter för de politiska partierna. Alla namnförslag läggs fram till kulturnämnden för beslut.



Flygbild över Tynnered. Foto: GoKart.



Nybyggnation av äldreboende. Foto: Vanja Larberg



Utsmyckning vid passage och spårvagnshållplats. Foto: Vanja Larberg



Området innehåller både urban miljö och grönska i kuperad terräng. Foto: Lo Birgersson

KULTURMILJÖ

Definition av kulturarv och kulturmiljö

Kulturmiljö :

Kulturmiljö avser hela den av människor påverkade miljön, det vill säga sådant som i varierande grad och under olika tider präglats av mänskliga verksamheter och aktiviteter. När stad och landskap omvandlas erbjuder kulturmiljöerna förankring och igenkänning. Bra kulturmiljöunderlag förmedlar kunskaper om kulturhistoriska värden i olika skeenden och sammanhang, vilket ger en förståelse för människors livsvillkor i skilda tider. Göteborgs Stads bevarandeprogram är en värdefull informationskälla i stadsutvecklingsarbetet, men kunskapsunderlag kring kulturmiljö uppdateras ständigt. Kulturmiljöer bidrar starkt till att göra Göteborg till just Göteborg, och de formar stadsdelar, kvarter och platser. Varsamhet med unika stadsmiljöer och kulturlandskap är därför viktigt eftersom det är mångfalden och blandningen av kulturmiljöer som ger staden dess unika karaktärsdrag och attraktivitet. Flera av stadens särskilt värdefulla kulturmiljöer har ett juridiskt skydd, men det finns även miljöer av värde utan skydd som måste beaktas i planeringen. Kulturmiljöer är samtidigt en levande del av det vardagliga stadslivet som behöver tillvaratas, brukas och utvecklas för att kunna bibehållas.

Kulturförvaltningen Göteborgs Stad

Kulturarv:

Kulturarv avser alla materiella och immateriella uttryck (spår, lämningar, föremål, konstruktioner, miljöer, system, strukturer, verksamheter, traditioner, namnskick, kunskaper etc.) för mänsklig påverkan. Oavsett om det skrivs i obestämd eller bestämd form – kulturarv eller kulturarvet – innefattar det en mångfald av kulturarv. Ibland kan begreppet preciseras för att belysa särskilda delar av samhällsutvecklingen, t.ex. det biologiska kulturarvet, det industriella kulturarvet eller modernismens kulturarv.

Plattform Kulturhistorisk värdering och urval: grundläggande förhållningssätt för arbete med att definiera, värdera, prioritera och utveckla kulturarvet. Riksantikvarieämbetet, 2015

Kultur skapar synergier för hållbara samhällen

FN:s Agenda 2030 med 17 utvecklingsmål strävar mot att utrota fattigdom och hunger, minska människans påverkan på miljö och klimat, bekämpa ojämlikheter inom och mellan länder samt bygga fredliga, rättvisa och inkluderande samhällen. Må elva nämner specifikt att skydda och trygga kulturarvet för att uppnå hållbara samhällen.

Västra Götalandsregionens Kulturstrategi 2020-2023

Bevarandeprogram i tre volymer

År 1999 publicerades Kulturhistoriskt värdefull bebyggelse, volym ett och två, en sammanställning av Kommunfullmäktiges tidigare bevarandebeslut. Programmet behandlar stadens utbyggnadshistoria fram till år 1955.

Tynnered har en skalmässigt väl sammanhållen bebyggelse och sammanhängande gröna stråk. Foto: Vanja Larberg



Radhusområdet på Toftaåsgatan som utformades för rörelsehindrade hyresgästers behov. Foto: David Hansson.



Toftaåsens äldreboende. Foto: David Hansson.

Synen på vad som är bevarandevärt vidgas successivt och kunskapsunderlag utarbetas löpande, vilket hjälper oss att utvidga kunskapen om kulturhistoriskt intressanta platser och byggnader i Göteborgs kommun. Detta innebär att gränsen för vad som är bevarandevärt inte är statiskt.

Våren 2017 färdigställde kommunen i samverkan med Länsstyrelsen i västra Götalands län, arbetet med Moderna Göteborg, Kulturhistoriskt värdefull bebyggelse volym tre, som behandlar efterkrigstidens bebyggelse perioden 1955 till 1975. Även denna volym är en sammanställning av tidigare framtagna kunskapsunderlag.

Själva syftet kan sammanfattas på följande sätt:

- Bevaka och levandegöra kulturarvet.
- Bidra till kontinuitet i utvecklingen av den yttre miljön
- Främja den lokala kulturella identiteten
- Bidra till att öka medvetenheten om estetiska värden och historiska sammanhang

Syftet med programmen är delvis att erbjuda alla göteborgare som är intresserade av stadens miljö, dess byggnader och deras historia, ett kunskapsunderlag. Här hittar politiker, tjänstemän, fastighetsägare, hyresgäster och flanerare intressant läsning och värdefull kunskap om staden och dess bebyggelsemiljöer. Utöver detta utgör programmet ett viktigt stöd i kommunens bygg-



Tynnereds kyrka. Foto Vanja Larberg

och planeringsarbete samt i arbetet med stadens översiktsplan.

Här listas byggnader som finns med i bevarandeprogrammen inom planområdet:

Toftaåsgatan

Utpekad i Stadens bevarandeprogram del II.

Ett enhetligt radhusområde från sent 1960-tal anpassat för rörelsehindrade boende. Utpekad kulturhistoriskt värde

Värdet utgörs av den fysiska gestaltningen av miljön, där allt utgick ifrån att skapa goda bostäder för boende med olika rörelsehinder. Uttryck för detta är de plana gatorna, de gröna platsbildningarna och den centralt placerade servicebyggnaden intill en öppen torgyta, parkeringar i direkt anslutning till lägenheterna samt de välgestaltade lägenheterna med öppen planlösning, uteplatser och maximalt ljusinsläpp från söder.

Området är ett ovanligt och tidigt exempel på enhetligt planerade områden för denna grupp av befolkningen, med en spännande tillkomsthistoria där bygget blev möjligt genom en insamling i TV-programmet Hylands hörna.



Mangårdsbyggnaden och trädgården på Ängås gård.

Toftaåsens äldreboende

Utpekad i Stadens bevarandeprogram del III, Moderna Göteborg.

En vårdbyggnad i fyra våningar från 1968-69. Placerad på Toftaåsens södra del i ett avskilt läge med nära sammanhang med omkringliggande natur.

Utpekad kulturhistoriskt värde

Den välbevarade byggnadens värde utgörs på en övergripande nivå av dess samgestaltning med den omkringliggande naturen, placeras mellan bergshöjder och planerad för att ha en flytande övergång mellan ute och inne.

Ängås gård

Utpekad i Stadens bevarandeprogram del II.

En äldre gårdsanläggning med bevarad mangård som troligen tillkom kring 1750 men senare byggts om, samt en ladugård, ett mindre bostadshus och en trädgård med en allé.

Utpekad kulturhistoriskt värde

Ängås gård pekas ut som den enda större gården i före detta Frölunda socken vars bostadshus och ekonomibyggnader har kvar sin ursprungliga karaktär. Gården är värdefull som en bevarad rest av det tidigare agrara landskapet som präglade denna del av staden under lång tid, och de välbevarade byggnaderna och trädgården ger en god uppfattning om vad som fanns i området innan den omkringliggande bebyggelsen kom till.

Tynnereds kyrka

Utpekad i Stadens bevarandeprogram del III, Moderna Göteborg.

En modern kyrkobyggnad från 1973, uppförd med församlingshem, expeditionslokaler och en fristående klockstapel på liten höjd i landskapet

Kunskapsbyggen

Under 2021 genomförde Göteborgs stadsmuseum en inventering av skolhusbyggnader byggda mellan 1950 - 2000. Tidsperiodens skolor utgjorde en viktig del av stadsplaneringen som helhet, och planerades och byggdes i samklang med och i anslutning till bostäder, centrumanläggningar, fritidsfunktioner, kollektivtrafik och andra delar av samhällsbygget. Generellt kan sägas att skolor för mindre barn ofta placerades närmare bostäder, medan högstadium och gymnasium anlades i strategiska lägen i staden eller stadsdelen.

Materialet bildar ett kunskapsunderlag och ger en överblick över kvaliteter och brister bland stadens skolhusbyggnader uppförda under denna tidsperiod. Här beskrivs dessa skolhusbyggnader som finns inom planområdet ur ett kulturmiljöperspektiv.

Kannebäcksskolan

Fastighet: Önnared 47:1 Gatadress: Bronsåldersgatan 82 Tidigare skydd: -

Historik

De äldsta delarna av Kannebäcksskolan uppfördes som låg- och mellanstadieskola av Göteborgs Allmänna Skolstyrelse år 1965 efter ritningar av arkitekt Johan Tuvert. Den ursprungliga skolan bestod av tre byggnader i rött tegel och fem provisoriska paviljonger i trä. De tre tegelbyggnaderna bestod av en kam-formad byggnadskropp med undervisningslokaler och separata byggnader för matsal/slöjd respektive idrotts hall. År 1974 uppfördes en liten träbyggnad i söder som fritidshem. År 1985 uppfördes en byggnad för vårdcentral strax söder om skolbyggnaderna.

År 1995 gjordes några förändringar av undervisningsbyggnadens entréer och skärmtak. År 2001- 2003 tillkom en ny, stor skolbyggnad öster om den befintliga skolanläggningen ritad av Kruse

Gymnastik

Dahrén Arkitekter och flyglar byggdes mot i den kamformade undervisningsbyggnaden.

Beskrivning

Kannebäcksskolan ligger på en bergssluttning nära Opaltorget's spårvagnshållplats. Skolanläggningen är topografiskt inpassad genom att flera av byggnaderna är uppförda i souterräng. Omgivningarna är mot norr och öster skogsbevuxna. Dagens skolanläggning består av den ursprungliga skolbebyggelsen uppförd i rött tegel bestående av matsalsbyggnad i en våning, de kamformade undervisningslokalerna i 1-2 våningar i souterräng och den högre idrotts hallen belägen i en sluttning. Därutöver den år 2001 tillkomna, större skolbyggnaden belägen i öster byggd i två våningar.

De ursprungliga byggnaderna är uppförda med röda tegelfasader som bryts upp av partier med vita, långsmala tvådelade fönster, ofta i sammanhängande rader. Byggnaderna har flacka sadeltak täckta med svarta betongpannor. Takfot och rännor är i röd och brun plåt, på sina ställen finns dock bevarad ursprunglig kopparplåt kvar. Mellan undervisningsbyggnadens utstickande armar bildas intima, halvöppna gårdar.



Kartbild över Kannebäcksskolan. Foto: GoKart.

Kulturhistorisk klassning

B

Kulturhistorisk värdering

De ursprungliga delarna av skolan har en tidstypisk uppbyggnad med funktionsseparerade byggnader och undervisningslokaler i en karaktäristisk kamform i souterräng. De utgör högkvalitativa exempel på 1960-talets platsspecifika skolbyggande med välbevarade ursprungliga karaktärsdrag.

Värdebärande delar

De ursprungliga, småskaliga separata skolbyggnaderna för matsal/slöjd, undervisning och gymnastik är viktiga värdebärare för förståelsen av den ursprungliga skolanläggningen.

Mindre känsliga delar

Senare tillkomna byggnader och byggnadsdelar samt utbytta byggnadsdetaljer utgör inte en del av det utpekade värdet.



Den ursprungliga klassrumsbyggnaden utgörs av en tydlig kamstruktur, med utskjutande byggnadskroppar mot nordost. Sedan tidigt 2000-tal finns utskjutande byggnadskroppar även på den sydvästra delen av byggnaden.



Klassrumsbyggnadens souterrängvåning mot sydväst.



Matsalsbyggnadens gavelparti med sitt burspråk.



Den fristående gymnastikbyggnaden på en höjd.

Tynneredsskolan

Fastighet: Järnbrott 164:24 Gatuadress: Safirgatan 14 Tidigare skydd: -

Historik

Tynneredsskolan och Ängåsskolan byggdes samtidigt och uppfördes som högstadium (Tynneredsskolan) respektive låg- och mellanstadium (Ängåsskolan) ritade av WAAB Whites arkitekt Lars- Gunnar Jönsson. Skolorna invigdes år 1969 och ingick i områdets övergripande planering. Skolverksamheternas medskapande av nya skol- miljöer var en tendens under det sena 60-talet, delvis som svar på den kritik som väckts mot skolornas utemiljöer, brist på uppehållsrum och en torftig och färglös inredning. Tynneredsskolan planerades utifrån detta i ett samarbete mellan pedagoger, elever och planerare.

Under 1980-talet byttes Tynneredsskolans fönster ut mot aluminiumfönster. År 1994 gjordes förändringar i skolans planlösning. År 2017 tillkom en grupp med tillfälliga skolpaviljonger mellan de bägge skolorna.

Beskrivning

Tynneredsskolan är högt belägen uppe på berget i Tynnered söder om Brilljantgatan. Ängåsskolan ligger ett stycke österut på flackare mark.

Tynneredsskolan är utförd som en kvadratisk, sammanhållen anläggning med utåt slutna fasader. Byggnaden ligger i sluttande terräng och är uppförd i suterräng med 1-2 våningsplan. En öppen portik leder in till skolgården från parkeringen i väster. Planformen är uppbyggd enligt en kamstruktur med längsgående korridorer och tvärgående klassrumsmoduler, där det bildas mindre gårdar mellan klassrummen. Byggnaden har flacka valmade sadeltak täckta med svart papp och röda tegelfasader med sammanhängande band och grupper av vita fönster med omkringliggande partier täckta med vitt skivmaterial. I vissa partier finns äldre, brunmålade träfönster. Franska balkonger bryter av fasaderna i det övre planet. Samtliga av anläggningens portar är utbytta.

Den skyddade gården har en intim, småskalig prägel. Gården är en naturpräglad tomt med berg i dagen och uppvuxna träd. Den rymmer också låga murar i betong, i några partier med konstutsmyck-



Kartbild över Tynneredsskolan. Foto: GoKart.

ning i form av mosaik och i ett parti finns en murad amfiteater. En trappa leder ner till flackare mark i öster där Ängåsskolan ligger.

Kulturhistorisk klassning

A

Kulturhistorisk värdering

Tynneredsskolan är trots mindre förändringar i material en mycket tydlig och värdefull representant för det sena 1960-talets vilja och försök att skapa en bättre och trevligare skola att vistas i genom bland annat genom medskapandeprocesser. Tynneredsskolan utgör ett finstämt exempel på tidens anpassning till, och användning av terrängen. Detta vid en tid då Göteborgs stadsutvidgning behövde ta sig an de bergigare partierna i stor skala.

Värdebärande delar

De båda skolornas struktur med låga volymer i kamformade planer, fasader i rött tegel och vita fönsterband är viktiga värdebärare för upplevelsen av samgestaltning. Dessa karaktärsdrag är också tydligt samgestaltade med omgivande bostadsbebyggelse från samma tid. Tynneredsskolans yttre slutenhet, terränganpassade byggnadskroppar och den naturpräglade, skyddade inre gården är centrala uttryck för förståelsen av den platsspecifika grundtanken. Låga murar, amfiteatern och konstutsmyckningar är värdefulla spår från skolans tillkomsthistoria. Portiken och huvudentrén i väster bär en tydlig ursprunglig karaktär med panelklädda partier och gjutna betongpelare.

Mindre känsliga delar

Senare tillkomna material och byggnadsdelar utgör inte en del av det utpekade värdet.



Tynneredsskolan ligger placerad på en markant höjd i landskapet. Från utsidan består skolan av en relativt sluten kvadrat som följer terrängens skiftningar. Skolgården på insidan ligger skyddad från väder och vind.



Mot gården blir kamstrukturen tydlig med byggnadskroppar som löper ut från huvudbyggnaden i norr och söder.



Skolans västra sida med den öppna portiken höjd.

Vättnedalsskolan

Fastighet: Tynnered 9:2 Gatadress: Smaragdgatan 28 Tidigare skydd: -

Historik

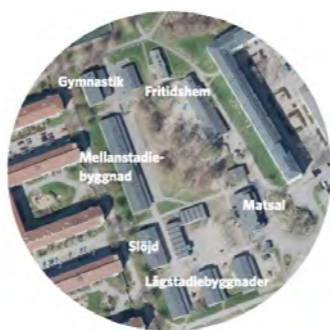
Vättnedalsskolan uppfördes år 1968-69 efter ritningar av arkitekt John Snis och markgestaltning av trädgårdsarkitekt Carl-Wilhelm Sundin. Skolan är uppförd som låg- och mellanstadieskola och ingick i planeringen av stadsdelen på 1960-talet. Den ursprungliga skolan bestod av 7 fristående, låga byggnader uppförda med fasader i gult tegel grupperade kring en rektangulär gård.

År 1972 respektive år 1979-80 uppfördes två byggnader för fritidshem. År 1990 gjordes en liten förändring av skolanläggningens takfot där hängrännor flyttades ut. År 2006 gjordes en liten tillbyggnad av gymnastiksalen och 2017 uppfördes tillfälliga skolpaviljonger på gården

Beskrivning

Vättnedalsskolan ligger centralt i Tynnered och omges av bostadsområden med flerbostadshus. Strax österut ligger Briljantgatans spårvagnshållplats. Skolan ligger på svagt kuperad mark och är en liten anläggning med fristående, mindre byggnader uppförda i en våning, bortsett från gymnastiksalen som är högre. Byggnaderna är uppförda med fasader i gult tegel och flacka, pappklädda sadeltak och grupperade runt en rektangulär gård. Vid entrén återfinns matsalsbyggnaden som har ett uppbyggt, särskiljande, parti för överljus. Tre små, parallella byggnader uppförda för lågstadiet ligger i söder och norr om dessa en byggnad uppförd för slöjd och en längre byggnadslänga för mellanstadiet samt den fristående gymnastikhallen. Byggnaderna har fönsterband med vita aluminiumfönster med regelbundet varierande fönsterstorlekar. I vissa finns fönsterpartier i kombination med vit- eller brunmålad träpanel eller ett överliggande fält i brunt skivmaterial. Över entréerna finns skärmtak. Gymnastikhallen har en karaktäristisk, högre halldel och en lägre omklädningsdel och brunmålad panel på gavelröset. I markgestaltningen finns bland annat träd och konstverk.

I nordöst på tomten finns fritidshemsbyggnaden uppförd i vitt trä i en våning på en sparad bergknalle.



Kartbild över Vättnedalsskolan. Foto: GoKart.

Kulturhistorisk klassning

A

Kulturhistorisk värdering

Vättnedalsskolan är som helhet en välbevarad och tydlig representant för 1960-talets mindre paviljongskolor med en bevarad grundstruktur av byggnader inordnade efter funktion kring den gemensamma gården och med en för tiden hög nivå i gestaltningen präglad av det gula teglet. Skolan utgör en av Göteborgs mest uttrycksfulla paviljongskolor.

Värdebärande delar

Den funktionsuppdelade grundstrukturen på små, låga byggnader med gult tegel och flacka pappklädda sadeltak runt en öppen inre gård utgör som helhet en kraftigt värdebärande struktur. Konstverk och markgestaltning är miljöskapande.

Mindre känsliga delar

Gårdens paviljongbyggnader från 2017 och fritidshemsbyggnaderna bedöms vara mindre känsliga för förändring. Senare tillkomna material och byggnadsdelar utgör inte en del av det utpekade värdet



Vättnedalsskolan präglas tydligt av den totala funktionsuppdelning som finns mellan olika byggnader. Ut mot spårvägen i söder ligger de tre lågstadiebyggnaderna med separata klassrumsentréer på rad.



Matsalsbyggnaden med sin särskiljande takform som ger överljus till matsalen.



Skoltomten präglas i delar av sparade bergsknallar och grönska. I bakgrunden slöjd- samt mellanstadiebyggnaden.



Gymnastikbyggnaden med en karaktäristisk högdal.



Slöjd- samt mellanstadiebyggnaderna på rad.

Ängåsskolan

Fastighet: Järnbrott 164:24 Gatadress: Korsåsliden 31 Tidigare skydd: -

Historik

Tynneredsskolan och Ängåsskolan byggdes samtidigt och uppfördes som högstadium (Tynneredsskolan) respektive låg- och mellanstadium (Ängåsskolan) ritade av WAAB Whites arkitekt Lars- Gunnar Jönsson. Skolorna invigdes år 1969 och ingick i Tynnereds övergripande planering. Skolverksamheternas medskapande av nya skolmiljöer var en tendens under det sena 60-talet, delvis som svar på den kritik som väckts mot skolornas utemiljöer, brist på uppehållsrum och en torftig och färglös inredning. Både Tynneredsskolan och Ängåsskolan planerades utifrån dessa tankar i ett samarbete mellan pedagoger, elever och planerare.

År 1985 ändrades Ängåsskolans fasader med bland annat nya tegelbröstningar. År 1994 gjordes förändringar i planlösningen. År 2007 byggdes några nya entrépartier på skolan och år 2017 tillkom en grupp med tillfälliga skolpaviljonger i söder.

Beskrivning

Ängåsskolan ligger ett stycke nordöst om Tynneredsskolan på flack mark med omgivande naturpartier i norr och söder samt kringliggande flerbostadshus i öster och väster. Mot söder är sedan 2017 ett antal paviljonger placerade.

Skolan är uppförd i en våning med fasader i rött tegel som bryts upp av vita fönsterpartier. Anläggningen består av två byggnadsvolymer, den ena en kamformad struktur och den andra en rektangulär byggnadslänga. Den kamformade byggnadskroppen har längsgående korridorer och tvärgående klassrumsmoduler, där det bildas mindre gårdsrum mellan klassrummen med mur- och skärmtaksavgränsade öppningar mot söder. Byggnaderna har flacka tak täckta med svart papp och röda tegelfasader med sammanhängande band och grupper av vita fönster med panelklädda mellanliggande fasadpartier. Flera fönsterpartier omges också av omålade plåtpartier som sträcker sig upp till takfoten. Delar av fönster- och dörrpartier är utbytta men flera av de indragna entréerna, både mot gårdsrummen i söder och mot huvudentréerna mot norr, har



Kartbild över Ängåsskolan. Foto: GoKart.

bevarade träfönster och portar samt korrugerad eternit i undertaken

Kulturhistorisk klassning

B

Kulturhistorisk värdering

Ängåsskolan och Tynneredsskolan är samgestaltade i struktur och arkitektoniskt uttryck, men de två lägre stadierna är tydligt särskilda från högstadiet med en småskaligare prägel och sin lättillgängliga placering på flack mark nära bostadsbebyggelsen. Trots mindre förändringar är Ängåsskolan en tydlig och värdefull representant för det sena 1960-talets vilja och försök att skapa en bättre skola att vistas i genom bland annat genom medskapandeprocesser.

Värdebärande delar

Skolans struktur med låga volymer i kamformade planer, fasader i rött tegel och vita fönsterband är viktiga värdebärare för upplevelsen av samgestaltning med Tynneredsskolan och med bostadsområdet. Ängåsskolans småskaliga bebyggelse är anpassad till lågstadiet och kamformens Kartredovisningen har inte rättsverkan. inventering skyddade gårdsrum är centrala uttryck för förståelsen av den platspecifika grundtanken. Gårdsrummen och de låga, inramande tegelmurarna, skärmtaken, fönsterbanden utmed fasaderna och de bevarade entrépartierna är värdefulla delar i skolans ursprungliga gestaltning

Mindre känsliga delar

Senare tillkomna material och byggnadsdelar utgör inte en del av det utpekade värdet. Byggnadslängan i norr bedöms vara mindre känslig för förändring.



Ängåsskolan är en småskalig anläggning anpassad för låg- och mellanstadiet, placerad på flack mark till skillnad från den samplanerade och -gestaltade Tynneredsskolan. Kamformen skapar mot söder fyra gavelpartier med mellanliggande murar och skärmtak.



Ett av de bibehållna i fasaden indragna entrépartierna med dörr- och fönsterpartier i trä



Innanför de låga tegelmurarna och skärmtaket bildas tre små, skyddade gårdsrum

Kulturmiljö framåt

Kulturmiljön kommer att påverkas i och med det nya planprogrammet. Vilka konsekvenser och möjligheter innebär det? Nedan följer ett antal förslag på olika åtgärder som anses lämpliga att ta i beaktning vad gäller kulturmiljö.

Åtgärd

Använd kulturmiljön i området som tillgång och utgångspunkt i fortsatt utveckling av Tynnered.

Åtgärd

Ta fram fördjupade kunskapsunderlag för att belysa hela områdets kulturmiljövärden och kvaliteter.

Åtgärd

Bevara och bygg vidare på de kvaliteter som lyfts fram för områdets skolor i rapporten Kunskapsbyggen.

Åtgärd

Skylla och tillgängliggör Ängås gårds äldre bebyggelse och trädgårdsanläggning.

Forntid i Tynnered

Dagens Tynnered har varit befolkat allt sedan de första människorna bosatte sig i det område vi idag kallar för Göteborg. Under förhistorisk tid låg vattennivån betydligt högre än dagens kustlinje och platsen hade ett attraktivt läge där fisket utgjorde en viktig näringskälla vid sidan av jakt och odling. Från den äldre stenåldern finns boplatzlämningar där stora mängder flintredskap påträffats, så som de karaktäristiska skiv- och kärnyxorna. Under den yngre stenåldern uppträder förutom flintredskapen även dekorerad keramik och i Tynnereds fall två stenkammargravar, s.k. hällkistor, vilka härrör från stenålderns slutskede. De vanligaste lämningarna i Tynneredsområdet som hör bronsåldern till är gravar i form av stensättningar. Ofta oregelbundna till formen och högt placerade i landskapet uppe på bergskrön. Många utav dem har undersökts och tagits bort där det visat sig att flera innehåller brända ben av den döda och artefakter så som keramik och flintavslag. Vidare har fåtalet bronsfynd gjorts i form av två yxor och bältesprydnad. Stensättningarna fortsätter att vara en företeelse in i järnåldern, i Tynneredsområdet har dessutom ett antal boplatser upptäckts och undersökts från denna tid.



Framrensning av den stensatta gårdsplanen vid Göteborg 366. Foto: Rio Göteborg.

Fornlämningssbild inom planområdet

Inom gränsen för planområdet i Tynnered finns det några fynd och lämningar som bör uppmärksammas och beskrivas lite närmre (figur 1).

Bronsyxorna

Det kanske mest exceptionella fyndet gjordes av en plöjande bonde år 1939 och består av två bronsyxor, s.k. kantyxor, vilka är flata med en utsvängd egg (figur 2). De har tidigare daterats till den allra äldsta delen av den äldre bronsåldern men skulle kunna vara så gamla att de hör hemma i slutet av stenåldern. Den största yxan är 28 cm lång och ornerad med linjer, streck och trekant. Den mindre yxan, 17 cm lång, är av samma typ men saknar dekor. De två yxorna från Tynnered hör till de absolut äldsta bronsföremål som påträffats inom Göteborgs kommun.

Stensättningen

Som tidigare nämnts är de oregelbundna stensättningarna en vanlig fyndkategori i Tynneredsområdet. Formen har de fått av att jord och sten lagts i klyftor och svackor i berget runt omkring den stenpackning som utgör den centrala delen av konstruktionen. Idag ser dessa gravar i regel mycket oansenliga ut, kanske bara som en övervuxen fläck på berget med några få uppstickande stenar (figur 3). I Tynneredsområdet har de flesta stensättningar undersökts och tagits bort i samband med nybyggnationer. Det finns emellertid en sådan lämning bevarad i planområdets västra del och benämningen Västra Frölunda 135:1. Det är resterna av en oregelbunden stensättning, ursprungligen ca 10–12 meter i diameter, belägen på ett bergskrön 35 meter över dagens vattennivå. Denna stensättning har aldrig undersökts.

Boplatsovrådena

Inom plangränsen finns två delundersökta boplatsovråden vilka har beteckningen Västra Frölunda 435:1 (L1960:2141) och Göteborg 366 (L1960:4774). År 2001 undersöktes Västra Frölunda 435:1 där fynd av pilspetsar, knivar, skrapor, brynen och kärnor framkom, liksom sex kokgropar och rikligt med dekorerad keramik. En liten del av fynden har daterats till den äldre stenåldern medan den övervägande delen hör till den yngre stenåldern och den s.k. gropkeramiska kulturen. Boplatsovrådet Göteborg 366 ligger i direkt anslutning till Ängås gård, vid undersök-

ningar år 2007 påträffades förutom flinta och keramik även flera huslämningar bestående av stolphål och väggrännor vilka daterats till förromersk järnålder – vendeltid. Lämningar efter huskonstruktioner från denna tid är relativt ovanligt i Göteborgsområdet. I samband med undersökningen framkom även en äldre stensatt gårdsplan (figur 4) som tillhört en äldre brukningsfas vid Ängås gård.

Resonemang kring förslag till åtgärder

Mot bakgrund av de många fornlämningar som finns i närområdet kan det bli aktuellt med arkeologiska utredningar inom de ytor där nybyggnation planeras, detta gäller särskilt för oexploaterade ytor eller ytor där bebyggelse ska rivas. Till nybyggnation räknas även anläggandet av park- och grönområden.

Då de två boplatsovrådena inom plangränsen endast är delundersökta kommer ytterligare undersökningar vara nödvändiga om denna mark skulle beröras av exploatering.

När det gäller de redan kända fynden och lämningarna som beskrivits ovan bör dessa lyftas fram och tillgängliggöras för allmänheten.

De två bronsyxorna är så pass unika fynd att det rekommenderas att en informationsskylt upprättas vid platsen där de påträffades (på gränsen till planområdets västra del).

Den oregelbundna stensättningen är ingen unik lämning i sig själv men är en av få som är bevarade inom området. Av den anledningen blir den värdefull då den representerar en fyndkategori som tidigare varit mycket vanlig på platsen. Gravens placering, uppe på ett bergskrön, är också viktig i sammanhanget. Flera av de nu borttagna stensättningarna låg på ett liknande sätt i närområdet med fria siktlinjer dem emellan. Att stå på den plats där aktuell stensättning nu ligger gör det möjligt att orientera sig i terrängen och få en bild av hur det tidigare brons- och järnålderslandskapet har kunnat se ut. Denna grav bör därför bevaras och en informationsskylt för att tillgängliggöra platsen rekommenderas i anslutning till stensättningen.

Boplatsoområdet Göteborg 366 ligger i direkt anslutning till Ängås gård. I kunskapsförmedlingen av denna gård som en värdefull bevarad rest av det tidigare agrara landskapet som präglad området under lång tid går det att integrera arkeologin och påvisa en ännu längre bruksfas av platsen med huslämningar daterade till järnåldern. Även den stensatta gårdsplanen som framkom vid arkeologisk undersökning är viktig att lyfta fram som ett exempel på en bevarad konstruktion från Ängås gårds tidigaste skede.



Många stensättningar ser idag mest ut som denna, med några stenar som sticker upp ur grästorv och ljung. Foto: Göteborgs Stadsmuseum.

Sammanfattningsvis presenteras här förslag till åtgärder:

Åtgärd

Arkeologiska utredningar bör utföras där oexploaterad mark ska tas i anspråk eller bebyggelse rivs

Åtgärd

Informationsskylt i anslutning till fyndplatsen för bronsyxorna

Åtgärd

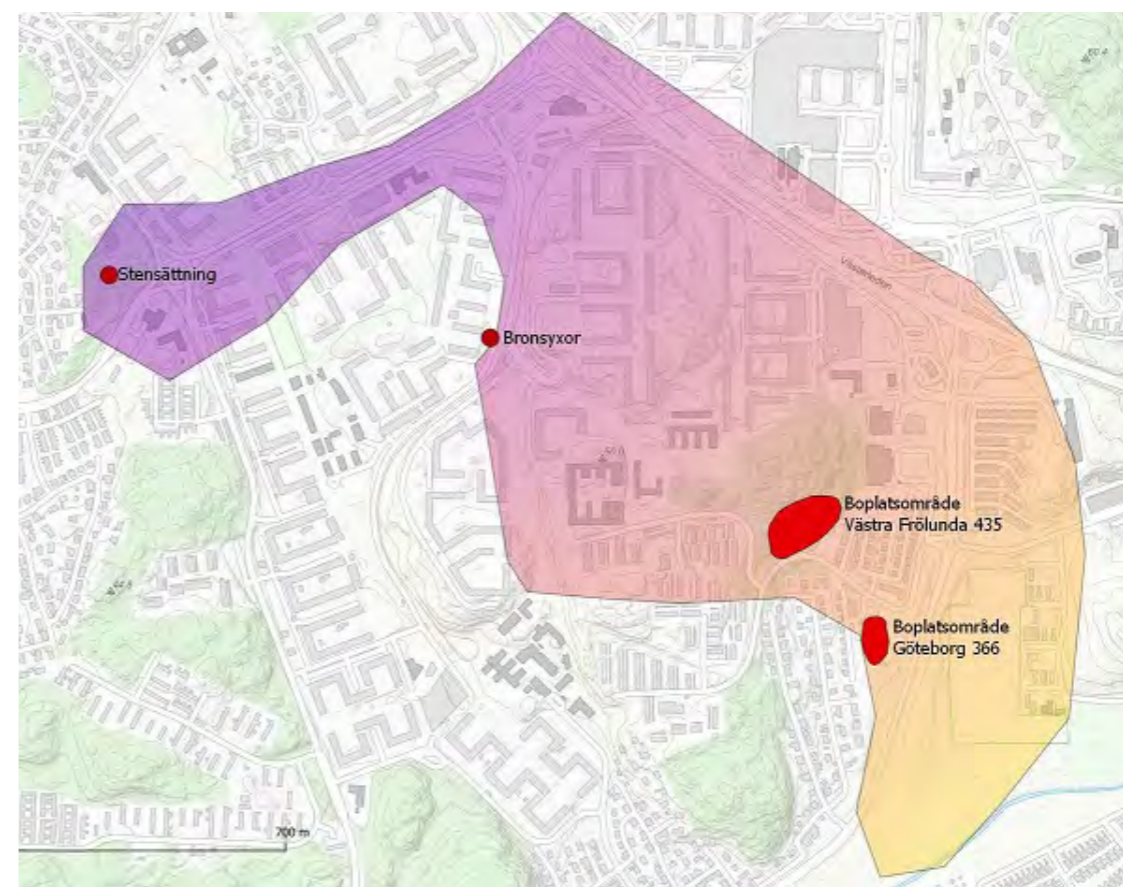
Skydda och bevara stensättningen Västra Frölunda 135:1

Åtgärd

Tillgängliggör Ängås gård med informationsskyltar om den historiska och förhistoriska bebyggelsen på platsen



Framrensning av den stensatta gårdsplanen vid Göteborg 366. Foto: Rio Göteborg.



Karta över planområdet och de fornminnen som beskrivs lite närmre i texten.



Två tidiga bronsyxor funna i Tynnered. Foto: Uno Lindström.

KULTURELLA MÖTESPLATSER

*Uppgifterna i detta avsnitt har tagits fram i samverkan med den lokala verksamhetsvecklingen för fritid, evenemang, föreningsliv och lokalutveckling i Tynnered.



Selma Lagerlöfs Center
Foto: Barbara Ekström

Kulturella mötesplatser

Offentliga rum, närheten mellan människor och möjlighet till möten är en stads styrka och en av dess grundidéer. När vi ser varandra och blir sedda, kan förståelsen för varandra påverkas och stärkas. Bra förutsättningar för möten är också en förutsättning för trivsel och delaktighet i det lokala stadslivet. I förlängningen bidrar de kvalitativa mötesplatserna därför till bättre förutsättningar för hälsa och tillit. Både permanenta strukturer, som exempelvis bibliotek och kulturhus, och mer icke-permanenta strukturer, som möjliggör spontana kulturyttringar såsom festivaler, evenemang och utställningar, inkluderas i värdet. Båda delarna skapar förutsättningar för människors möjlighet att utöva, uppleva, delta i eller ta till sig kultur.

Kulturförvaltningen i Göteborgs Stad

Platsutveckling

Regional profilering ska bidra till att ytterligare stärka Västra Götalandsregionen som kulturregion och särskilt framhålla vikten av delaktighet och kvalitet. Kulturellt intressanta platser attraherar både företag och turism, till gagn för platsutveckling. Det fria och det ideella kulturlivet kan vara lika viktigt för den regionala profileringen som exempelvis kulturhus, mässor, festivaler och konstbiennaler.

Fokus 2020-2023: Ta tillvara befintliga kontakter och kunskaper Att på ett strategiskt sätt möta konstnärers och kulturutövares behov av internationalisering, stärka de internationella kontakter som redan finns hos organisationer och kommuner, bättre nyttja existerande internationella nätverk och med kulturens hjälp bidra till den regionala påverkansagendan.

Västra Götalandsregionens Kulturstrategi 2020 - 2023

Definition av kulturella mötesplatser i kulturplanen

I Kulturplanen kopplas den fysiska permanenta strukturen i den offentliga miljön till kulturella mötesplatser inom – och utomhus. Dessa mötesplatser skapar möten mellan olika grupper i samhället och ger tillfälle till såväl planerade som spontant interagerande. Aktiviteten på de kulturella mötesplatserna kan utgöras av utövande i de olika konstarterna, till exempel musik, dans, nycirkus, teater samt bild och form. Det kan också handla om spontana, mixande kulturyttringar, events, loppmarknader, bokbytardagar eller tillfälligt besittningstagande av en plats samt konstnärlig forskning. Kulturplaneringen knyter an till stadsplanering. Frågor om ytor för konst – och kulturutövande behandlas i särskilda lokalprogram. Knutpunkter, kopplingar och stråk berörs också i avsnittet eftersom dessa utgör förutsättningar för att ta sig till och från kulturella mötesplatser och i vissa fall kan en knutpunkt i sig utgöra en kulturell mötesplats.

"Människan är en kulturskapande varelse. Samtidigt som det går att se kultur som ett politiskt medel för att nå mål som hälsa, välbefinnande, jämlikhet och trygghet så kan dessa saker ses som förutsättningar för att människor ska kunna få förutsättningar att leva väl och ägna sig åt kultur. Kultur är ett politiskt mål snarare än ett medel".

Klas Grinell, Kulturs värde och sociala effekter, Rapport 2020:1
Kulturförvaltningen Göteborg

Närhet till större kulturnod - Frölunda Kulturhus

För de boende i området tar det 9 - 10 minuter att ta sig med spårvagn till Frölunda Kulturhus som är den närmaste större kulturella mötesplatsen med publik verksamhet som finns att tillgå. Kulturhuset erbjuder arena för scenkonst så som teater och dans, konserter, film och utställningshall för konst och kultur. Här finns kreativa verkstäder inom bild och form, musikstudios, skapande verksamhet för barn och unga inom olika konststartsområden samt en särskild yta för konstarten Figur - och dockteater med verkstad för animation. I byggnaden finns också en kommunal simhall. I nära anslutning till kulturhuset ligger mötesplatsen 1200 m² för äldre ungdomar. Närheten till kulturhuset för de boende som reser kommunalt är dock beroende av trafiktäthet. Publika föreställningar är gärna förlagda till kvällstid och då kan glesare turtäthet förlänga restiden avsevärt. Att röra sig till fots mellan Tynnereds bostadsområden och Frölunda Kulturhus tar ca 20 - 25 minuter.

När det gäller simhallen har Frölunda Kulturhus stor dragningskraft för målgrupper i alla åldrar från Tynnered. För kulturaktiviteter betonas dock att Tynnered behöver egna mötesplatser för att invånarna skall uppleva tillhörighet och ägarskap. Då delar av dessa verksamheter redan finns i kulturförvaltningens regi och samverkar med andra verksamheter, är det viktigt att få en överblick över verksamheterna, skapa synergier och en långsiktig plan framöver. Generellt för hela området gäller att det finns ett stort behov av kultur inom stadsdelen, där definitionen av kultur ses ur ett vidare perspektiv.

Åtgärd

Undersök möjlighet att addera en mötesplats till biblioteket för föreningsliv och brukarstyrda initiativ.

Fritidsgårdar

Åtgärd

Det är angeläget att följa upp processer när om- och nybyggnationer sker. Här kan finnas såväl kulturella, sociala och ekonomiska vinster att hämta.

Det är viktigt att området inte förlorar kontakten med sina unga när deras mötesplatser försvinner genom att skolorna skall rivas och byggas om. Processen med omlokaliseringen bör därför kännetecknas av ett medskapande och inkluderande förhållningssätt.

FoU:

Låt barn och unga bli en del av processen med omlokaliseringen av fritidsverksamhet.



Basketyta vid Bergkristallparken. Foto: Lo Birgersson



Odlingslådor i Bergkristallparken. Foto: Lo Birgersson



Skateramper i Bergkristallparken. Foto: Lo Birgersson

Kulturskola

Områdets kulturskola är lokaliserad till Tynneredskolan. Kopplingen mellan fritidsverksamhet och kulturskola har varit gynnsam då man kunnat samnyttja lokaler. En viktig funktion är att fritidsverksamheten erbjuder spontana aktiviteter som ett komplement till kulturskolan (som ofta har långa kötider till mer riktade program).

Öppen kreativ verkstad

Spacet är en kreativ studio för skapande verksamhet som även inrymmer viss utställningsmöjlighet. Verksamheten bedrivs i samverkan mellan kulturskola och fritidsverksamhet (?)

Åtgärd

Undersök utveckling av möjlig yta för kulturutövande inomhus i samband med områdets omgestaltning.

I detta arbete är det viktigt att tillse att kopplingen mellan kulturskola och fritidsverksamhet är tillgodosedd vid ombyggnationen.

Föreningslokaler och klubbstugor

Ett stort antal föreningslokaler och klubbstugor kommer att påverkas av stadsomvandlingen i området. En möjlig lösning som identifierats är ersättningsytor i form av en eller flera delade lokaler. Det finns emellertid en oro bland föreningarnas medlemmar över att man kanske inte kommer att ha råd med hyran i nybyggda lokaler. I värsta fall kan det finnas en risk för att viktiga sociala sammanhang, som drivs av Tynneredsborna själva försvinner. Om de inte hittar en ny hemvist i den nya strukturen, riskerar dessa verksamheter att försvinna. Särskilt stora är dessa risker i området kring Välen

Ett annat exempel på detta är Kastanjeträffen, som drivs av en kulturförening i Vättnedal. I lokalen möts man för laga mat, dansa och umgås. De befintliga lokalerna är i dagsläget inte inte ändamålsenliga och det finns önskemål om att de skall finnas bra lokaler för verksamheten.

Festivalytor

Tynnered har ett tre årligt återkommande evenemang av större karaktär som lockar stora grupper i åldersspannet "0 - 100 år".

- Tynneredsdagen var till en början förlagd till Opaltorget men flyttande vid ombyggnaden av torget till Kastanjeallén. Det är viktigt att tillse att festivalen får en fin inramning även under kommande ombyggnad.
- Grevgårdsdagen är förlagd till Bergkristallparken
- Open stage är en festival där de unga får ta extra plats. Evenemanget äger rum i Frejas idrottshall.

Åtgärd

Tillse att de årliga evenemangen är inplanerade ytmässigt under ombyggnadstiden. Det gäller inte bara själva platsen där aktiviteten äger rum utan även tillgänglighet för att kunna nå fram till evenemanget.

Ett bibliotek med fokus på barn

Ett mindre bibliotek kommer att hyra in sig i ett studenthus intill Opaltorget, med planerad start 2023. Detta är välkommet i Tynnered där man från verksamhetens håll betonar större möjligheter att utveckla läsförmedlande insatser. Kulturförvaltningens biblioteksutredning betonar att Tynnered är en vit fläck på bibliotekskartan, och därför har förvaltningen under en tid letat lämplig lokal i området. Biblioteket kommer att husera i två intilliggande lokaler, en på 230 kvm och en på ca 60 kvm. I tjänsteutlåtandet Inhyring av bibliotekslokaler vid Opaltorget (Diarienummer 0830/21) beskrivs att de två lokalerna kan få olika inriktning: Genom att aktivera den mindre lokalen ges möjlighet för kulturförvaltningen att samverka med lokala aktörer i form av samordnade program som kan ske utan att påverka den större bibliotekslokalen i form av störande ljud och liknande [...] För att bygga upp samarbeten och etablera kontakter behöver det bedrivs ett strategiskt långsiktigt arbete med civilsamhället, idéburna aktörer och föreningsliv i området.

Den mindre lokalen ger alltså förutsättningar för att skapa en efterfrågad centralt belägen mötesplats för barn och deras familjer, vilket skulle svara mot ett behov i området. På längre sikt i planeringen är det dock viktigt att få med de synergieffekter placeringen av ett bibliotek kan skapa. Det finns idag en skarp social uppdelning i västra och östra Tynnered, och i nuläget inga självklara mötesplatser som lockar alla grupper.

Ett bibliotek skulle kunna vara en möjlig arena för att skapa en sådan mötesplats.

FoU:

Tillse att park- och grönytor värnas i omgestaltningen av området så att goda kvaliteter som etablerats kvarstår.

Åtgärd

Gestaltningen av stråk & kopplingar skall knyta an till platsens identitet, gärna med visulla inslag inspirerade av områdets kulturarv och kulturmiljö.



Biltrafiken utgör en stor fysisk och mental bariär. Det finns inga naturliga och tydliga kopplingar mellan Tynnered och Frölunda, med stora skillnader i kulturutbud. Foto: Lars Jonsson



Bro mellan nedre Topas och Frölunda torg. Passagen upplevs av många som otrygg - speciellt nattetid



De tre övre bilderna visar undergången mellan Frölunda torg och Tynnered. Foton: Lars Jonsson



Lösningar på förbindelser och anslutningar till Tynnered spelar en central roll för tillgången till kultur. Väl utformade passager kan skapa förutsättningar för spontana kulturella mötesplatser. I exemplen visas jämförelser mellan befintlig undergång mellan Frölunda torg och Tynnered, och passagen vid Hjalmar Brantingsplatsen. Foto: Lars Jonsson



Stensulptur.

KONST

Inledning

Kommunerna har ansvar för att skapa goda och hållbara livsmiljöer i enlighet med Plan- och bygglagen (PBL). I målet för Gestaltad livsmiljö beslutade Riksdagen 2018 att arkitektur, form och design skall bidra till ett hållbart, jämlikt och mindre segregerat samhälle med omsorgsfullt gestaltade livsmiljöer där alla ges möjlighet att påverka utvecklingen av den gemensamma miljön. Konst och kultur får därmed en tydlig roll som den fjärde dimensionen av hållbar utveckling. Gestaltad livsmiljö är en kvalitet som skall omhändertas på precis samma sätt som ekologiska, sociala, ekonomiska delar för att skapa hållbar utveckling.

Regeringen bedömer att konstnärliga processer, med tydliga medborgarperspektiv, som samlar arkitektur, form, design och konst kan skapa kvalitativa mötesplatser och viktiga offentliga rum. Genom att koppla ihop konst med arkitektur, kulturhistoria och stadsplanering kan hållbara och mer jämlika miljöer som är angelägna för fler människor skapas. Resultaten kan bidra till att stärka både sammanhållningen i ett samhälle och den sociala gemenskapen mellan människor.

Gestaltad livsmiljö

Kulturvärde konst i Göteborgs Stad

Övergripande för kulturvärdet konst gäller att oavsett vem du är eller var du bor ska du kunna uppleva konst i Göteborgs offentliga rum. Stadens byggande bolag och förvaltningar avsätter därför minst en procent av budgeten för alla ny-, om- och tillbyggnadsprojekt till konstgestaltning. I nära samarbete

med byggansvariga och konstnärer arbetar Göteborg Konst för att ta konsten ut i staden. Då skapas utrymme i stadsmiljön för en konst som överraskar, stör och berör.

Kulturförvaltningen i Göteborgs Stad

Om enprocentregeln

Konsten spelar en viktig roll i vårt demokratiska samhälle eftersom den möjliggör för en mängd olika röster att komma till tals i det offentliga rummet. När konsten får vara fri kan den förflytta tankar och gränser och få oss att förstå vår historia, samtid och framtid.

Sedan 2013 är det ett krav i Göteborgs Stad att förvaltningar och helägda bolag ska avsätta en procent av den totala byggkostnaden för konstgestaltning om de bygger nytt, bygger om eller bygger till. Det betyder att en yrkesverksam konstnär ska få i uppdrag att skapa ett konstverk eller en konstnärlig gestaltning i anslutning till platsen där det byggs. Regeln gäller både för bostäder, kontor och offentliga rum som parker, lekplatser, torg och trafikplatser. Det är alltid möjligt att avsätta fler procent än en för konst, och flera byggbolag kan gå samman när ett större bostadsområde ska byggas.

Arbetet med att skapa ett kompletterande konstprogram för Tynnered inleds med en förstudie som det är möjligt att påbörja parallellt med planprocessens i tidigt skede.

Värdegrund för tillämpning av kulturvärdet konst

För att den konstnärliga kompetensen skall kunna bli en mer integrerad del av planeringsarbetet finns också möjlighet att arbeta med en utökad finansieringsmodell utöver 1% regeln. Metoden, som har arbetats fram för att få in konstnärlig kompetens i tidigt skede innebär:

- Kulturplanering med integrerade förstudier för konst i samverkan med lokala konstnärer.
- Struktur för kunskapsbas Gestaltad Livsmiljö - en samverkansmodell för Göteborgs Stad och det fria kulturlivet.
- Kulturvärde konst som del av kulturplanering följer planprocessen i stadsutvecklingen.
- Metoden vilar på värdegrunden för tillämpningen av Kulturvärdet konst i Göteborgs Stad. Som ett redskap för denna metod kan relationell estetik tillämpas i samverkan med lokala konstnärer.

Relationell estetik är ett begrepp inom samtidskonsten för en socialt inriktad konst som fokuserar på mänskliga relationer och social interaktion.

Värdegrund:

- Konsten som grund för delaktighet och demokrati i samhällsbyggnaden.
- Undersökande konstnärliga processer och kunskapsutveckling prioriteras.
- Konst som kvalitetssäkring för Gestaltad livsmiljö

Kulturvärdet konst i Tynnered

De befintliga miljöerna i Tynnered visar på ett spännande konstbestånd som många gånger är väl integrerat i den kuperade terrängen. Ett verk som tillkommit på senare tid är "En vinge rörde vid mitt hår" av Ulrica Jansson. Verket som invigdes 2018 tar upp aktuella frågor och artbestånd, klimat och samexistens på ett konkret sätt. Den fysiska gestaltningen erinrar till en klockstapel vilket väcker associationer kopplat till formen, men verket erbjuder också en möjlighet för fåglar, insekter och fladdermöss att bosätta sig i något av de tre tornen.

Konstnären själv menar att:

"Konstverken kan locka oss att se de varelser i vår omgivning som vi delar livsmiljö med. För vår framtida överlevnad behöver vi utforma våra mänskliga samhällen så att de samtidigt gynnar våra medvarelser".

Här tar konsten upp en av samtidens viktigaste frågor med stöd i såväl Göteborgs Stads miljömål som Agenda 2030.

FoU:

Undersök möjlighet till samverkan mellan den planerade Naturvärdesinventeringen och förundersökningen för konstgestaltning på platsen.

Samverkan för att nå Miljömålen:

Miljö- och klimatprogrammet utgör det övergripande styrande dokumentet för arbetet inom den ekologiska dimensionen av hållbar utveckling i Göteborgs Stad. Genom programmet ska Göteborgs Stad driva på omställningen till ett ekologiskt hållbart samhälle. För att lyckas med detta är samverkan mellan Göteborg Stad och näringsliv, invånare, akademi, andra städer och andra aktörer en förutsättning.

Göteborgs Stads miljö- och klimatprogram 2021-2030

Befintliga konstverk

I de tidigare bebyggda delarna av Tynnered finns det en del mindre konstverk som finansierats av privata fastighetsägare. Konstverken bidrar till identitet och igenkänning i de olika bostadskvarteren vilket kan vara en god idé att ta upp även för kommande bygnadsstrukturer. När man planerar för ett konstverk så är det alltid lämpligt att låta konstnären komma in i så tidigt skede som möjligt. Många gånger kan konstnären bidra med spännande lösningar och intressanta perspektiv som kan tillföra något extra i miljön.

Vidare finns ett antal verk som förvaltas av de kommunala fastighetsägarna (se karta) Här finner vi ett antal skulpturer med djurtema - exempelvis Rävén av Per Augelii samt verket "Sittande flicka" av Jan Steen från 1998. Verken bidrar till en levande miljö och skänker identitet till de olika platserna. De nybyggda Tynnered skall givetvis ägnas samma omsorg vilket bland annat möjliggörs genom stadens 1% regel.



"En vinge rörde vid mitt hår" har finansierats av Charles Felix Lindbergs fond. Verket förvaltas av park- och naturförvaltningen.

Åtgärd:

Avsätt medel i tidigt skede, avsett för konstgestaltning i planområdet inom ram för 1% - regeln. Göteborg Konst ansvarar för gestaltungsprocessen med dess olika faser.

Tynnered - en del av Konst händer

Konst händer var en regeringssatsning på konst i miljonprogrammet som pågick under tre år, 2016-2018 inom ramen för regeringsuppdraget Äga rum. Statens konstråds uppdrag var att producera exempel på vad offentlig konst kan vara, utveckla metoder för invånarinflytande och att sprida kunskap om satsningens resultat.

Forskaren Monica Sand följde processen i Tynnered och övriga områden i programmet vilket resulterade i rapporten Tro, hopp och konst. Projektets målgrupp i Tynnered var i första hand ungdomar i området som tillsammans med konstnärAleksandra Stratimirovic arbetade fram ett koncept för att kunna förhålla sig till platsens potential för utveckling av konst. Konstprojektet är avslutat men den kunskapsutveckling som arbetet genererat presenteras här så att det skall bli möjligt att kunna förhålla sig till platsens utvecklingsmöjligheter inom kulturvärde konst

Konstverket som projektet Konst händer i Tynnered utmynnade i döptes till "Ljuslinje för Tyrolen". Verket utgörs av en 45 meter lång ljuslinje i anslutning till områdets fritidsgård Tyrolen som öppnade 1977. Mot bakgrund av den ganska dystra bild som förmedlats i projektets ansökan går det att utläsa en önskad riktning som talar om mer än praktiska åtgärder. Även om det synliga resultatet av projektet bland annat utgjordes av ett belysningsstråk så talar projektets namn om en förhoppning om en ny begynnelse, en utveckling mot något nytt. Långsikt hållbara processer för medskapande och delaktighet krävs i alla större stadsomvandlingsprojekt (Gestaltad Livsmiljö). Därför är det viktigt att se Konsthänder i Tynnered som en grund att bygga vidare på.

Projektet påvisar alltså en på en rent konkret brist på belysning och det kan förefalla lite märkligt att detta problem finner sin lösning först genom ett konstprojekt. Orsaken kan bero på att Tynnered har en särskild struktur där bostadsområden och mötesplatser ligger inbäddade det naturliga landskapet. Detta skapar en mycket attraktiv och

differentierad miljö som behöver extra omsorg i planeringen av belysning. Konstnären har också skapat en speciell, regnbågsfärgad ram kring Fritidsgården Tyrolen för att betona mötesplatsens viktiga funktion för området.

Koncept och teman

Konceptet i konstprojektet har utgått från situationen på plats samt en analys av att mörker skapar otrygghet och att trygghet kreativt måste skapas vilket sammanfattas i konstnärens rapport:

- emot otrygghet, mörker, hopplöshet, kriminalitet, utanförskap och gängrekrytering
- för trygghet, vänskap, gemenskap, ljus, färg, poesi, musik, dans, kreativt skapande

Projektet har arbetat med motsatsförhållanden där negativa kvaliteter balanseras mot ett önskat, positivt värde. Förutsättningar för en del av dessa önskade kvaliteter kan skapas genom god, fysisk planering av området.

Fysiska konsekvenser

De teman som framkommit ur konstens processer för medskapande och delaktighet pekar på ett antal konkreta intressen som behöver lösas fysiskt i den framtida miljön i Tynnered.

FoU:

Lokala fokusgrupper bör ges möjlighet att bidra med inspel till områdets kommande gestaltungsprocess för att främja trygghetsaspekter på offentliga platser.

Det arbete som påbörjats inom ramen för Konst händer bör dock förankras vidare in i den fortsatta processen.

I den framtida utvecklingen av området föreslås ett särskilt gestaltungsuppdrag för ljussättning av stråk och platser.

Området bör genomsyras av kvalitet genom färg- och materialval. Här rekommenderas också möjligheten att använda muralmålningar, och andra urbana konstgestaltningar för medskapande och delaktighet.

Åtgärd:

Det arbete som påbörjats inom ramen för Konst händer, i samverkan med Statens Konstråd, bör förankras vidare in i den fortsatta processen.

Åtgärd:

Lokal utveckling av kulturvärde konst - konstbaserad metod för medskapande delaktighet under genomförandefasen.

Åtgärd:

Uppdatera och utveckla digital data om konst i Tynnered.



Stensulptur. Foto: Vanja Larberg



"Grönt rum" är ett förvaltningsövergripande treparts samverkan mellan: Park- och Naturförvaltningen, Förskoleförvaltningen och Kulturförvaltningen. Projektets metod förenar Konst- och utomhuspedagogik och arbetar i en tillfällig installation, med hög delaktighet. Foto: Lo Birgersson





Liten park med perenna växter.
Foto Vanja Larberg

IDENTITET

Identitet

Ett områdes identitet, det som särskiljer det från andra områden och som gör det igenkännbart, byggs upp och förändras över tid. Samma fysiska miljö kan i olika skeden tolkas på väldigt olika sätt. Platser i närmiljön, lokala nätverk, kollektiva minnen eller sammansättningen av verksamheter kan ha lika stor betydelse för identiteten som den byggda miljöns karaktär. Nära sammanflätat med identiteten är estetiska uttryck i en miljö. Identitet som kulturvärde fångas genom två olika processer; dels genom att undersöka hur identiteten upplevs av de som bor och verkar på platsen med hjälp av dialog, och dels genom undersökningar och beskrivningar av ett område eller en stadsdels uttryck. Båda metoderna är lika viktiga då de fångar olika delar av kulturvärdet identitet.

Kulturförvaltningen i Göteborgs Stad

Platsen & Rummet

Tidsspannet av livsrum för människor i Tynnered överbygger mer än tre tusen år, här har funnits bofast befolkning ända sedan stenåldern. Det attraktiva läget som först lockade dem som slog sig ner här går att uppleva än i dag - vinden som sveper in med en fläkt från havet en tidig vårdag i april, solvarma klippvallar lekfullt utplacerade bland grönskan på sommaren, årstiden som skiftar färgpalett med höstens intåg följt av snölandskapets grafik i svart och vitt.

I avsnittet om Kulturmiljö lyfts kunskapen om det tidigare jordbrukslandskapet där Ängås gård är områdets bäst bevarade miljö från denna

tid. Västra Frölunda socken med Tynnered blev en del av Göteborg 1945 och det var hit expansionsplanerna riktades i slutet av 1950 - talet. Övergången från jordbruksbygd till modernt stadsområde gick snabbt när fritidshus, villor och jordbruksfastigheter ersattes av Frölunda centrum som nod med omkringliggande tidstypisk arkitektur. Gårdarna i lamellhusområden fick en övervägande storgårdskaraktär mestadels i U - formation, någon gång med helt slutna yta. Småhusen samlades kring raka gator till skillnad från den äldre villabebyggelsen med mer slingrande, förgrenade förbindelser.

Bostadsområden från denna tid planerades enligt det ideal för trafikplanering som var rådande. Detta innebar att man ville förbinda Tynnered med stora bilvägar till Frölunda Torg med en yttre ringled i avsikt att slussa in biltrafik utifrån via mindre gator till områdets inre. Utanför de olika bostadsområdena anlades parkeringsplatser och parkeringsdäck för att möjliggöra stora sammanhängande områden utan fordonstrafik. I dag finns en önskan att varsamt bryta den strukturen i vissa delar för att skapa större flöden i området samt även tillse att det finns mer än en väg till och från områdets olika delar. I norr ligger gränsen mot Rud längs Traneredsvägen med övervägande småhusbebyggelse, och i söder ligger gränsen mot Önnered mellan Silleskärgatan och Grevgårdsvägen. I öster korsar gränsen Västerleden och löper längs Grimmereds industriområde vid Lergöksgatan och därefter vidare utmed



Fasad vid entrén på flerbostadshus Foto:Lars Jonsson

Safirgatan söderut genom områden bebyggda med flerbostadshus. Från Ängkärrsvägen i norr till Önneredsvägen i söder löper områdesgränsen åt väster.

Ambition för områdets program är helt inriktat på att överbygga barriärer som i dag ligger hindrande och skär av platsen, inte bara när det gäller kultur, service och handel utan även från strövområden och kustmiljö. Det är viktigt att se området som en helhet och en del av den sammanhängande staden.

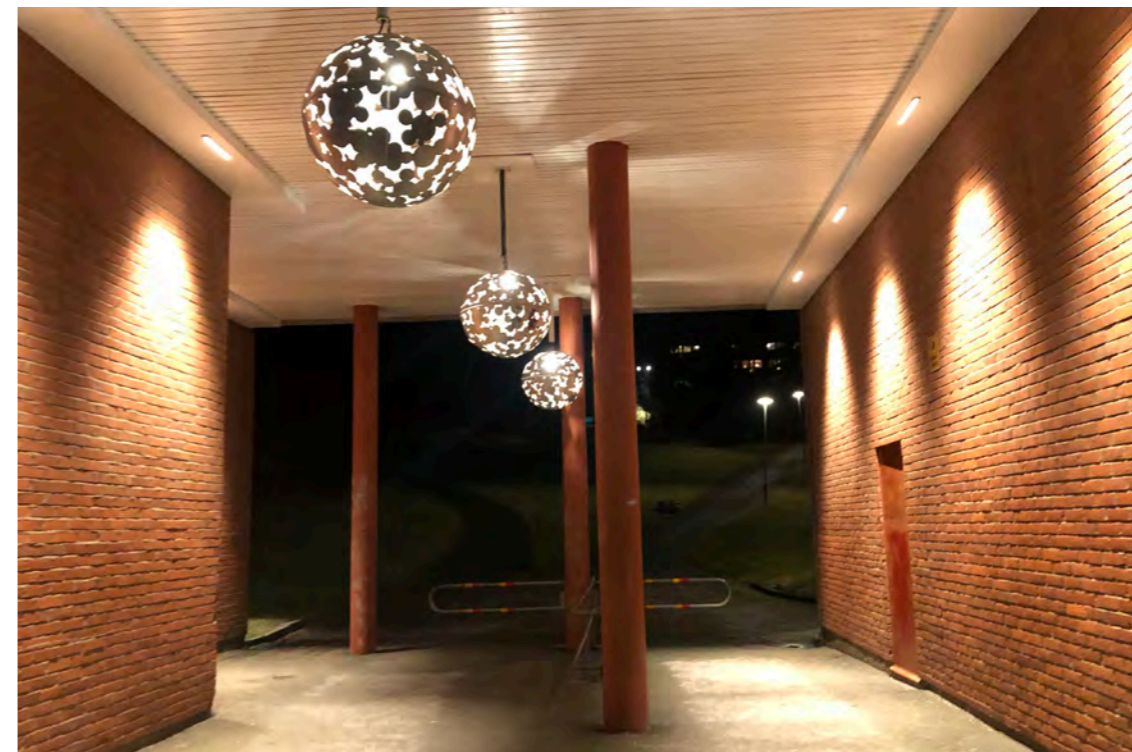
I dag är Tynnered ett mångkulturellt område med nationaliteter från Turkiet, Irak, Syrien och Iran. Att kunna ta vara på Tynnereds kulturarv på ett levande sätt fullt ut skall vara en ambition vid omgestaltningen av området. Det är viktigt att skapa stolthet och tillhörighet till platsen för dem som lever i Tynnered och växer upp här.

Tynnereds centrala läge endast 8 km från Göteborgs centrum samt närhet till naturupplevelser och rekreation är något de boende ofta betonar i dialoger. Men området har också beskrivits som otryggt och anonymt särskilt mot bakgrund av den tidigare klassificeringen som särskilt utsatt område 2017.

Utsatta områden

Utsatta områden är ett begrepp som polisen i Sverige sedan 2015 använder för att beskriva förortsområden och stadsdelar med över tid låg socioekonomisk status och kriminell påverkan på lokalsamhället. Områdena delas upp i särskilt utsatta områden, riskområden och utsatta områden.

I Tynnered gjordes kraftfulla insatser för att vända den negativa utvecklingen och konst och kultur medverkade i denna process på olika sätt (se avsnitt Konst). Fastighetsägare i området kunde tillsammans med Hyresgästföreningen och dåvarande Stadsdelsförvaltning i Tynnered gå samman i programmet Tillsammans för Tynnered. På hösten 2021 kunde man konstatera att den negativa trenden vänt och i oktober togs Tynnered bort från polisens lista över särskilt utsatta områden. Det visade sig att konkreta insatser av fysisk karaktär ofta spelat en avgörande roll här samt att det finns kopplingar till kulturvärden på platsen. Identitet, trygghet och kulturvärden hör ihop och bidrar till att bygga en hållbar, fysisk struktur som väcker intresse och bidrar till att människor kan känna stolthet över sin livsmiljö.



Konstnärlig och kvalitativ ljussättning finns på många platser inom planområdet. bilden visar en passage vid nedre Topas. Foto Lars jonsson



Del av verk och ljussättning i en av undergångarna mellan frölunda torg och Tynnered

FoU:

Lyft Tynnereds kulturarv genom gestaltning i samband med om- och tillbyggnad av kopplingar och stråk.

FoU:

Använd kunskap om platsens kulturmiljö vid upp- rustning och tillbyggnad av lekplatser, fotbolls- och multiplaner på ett medskapande sätt så att de som använder platserna i dag kan bidra med sin egen prägel.

FoU:

Tillse att information om såväl kulturarv som övrig kunskap som förmedlas i det offentliga rummet finns tillgänglig på flera språk

Enkätstudie

Det har genomförts en digital enkätstudie gällande planprogrammet i Tynnered. Drygt 150 personer lämnade synpunkter på området och dessa finns sammanställda på karta (se programhandlingar). Nedan finns en sammanställning av de frågeställningar som handlade specifikt om sociala och kulturella frågor:

Som helhet ger svaren i enkäten en bild av att det är en brist på kultur i Tynnered. De flesta svar handlar om att det inte finns i området, medan några säger att de inte känner till om det finns. Som helhet ger dock svaren en bild av att en får söka sig till andra platser för kultur, till Frölunda eller in till stan. Det är flera som svarar att Frölunda kulturhus är den plats dit de går för kultur. I något fall lyfts det fram att Frölunda kulturhus gör att området (Tynnered) har god kulturtillgång, men de flesta som svarat ser inte kulturhuset som en del av Tynnered, utan att de får söka sig bort från området för att uppleva kultur. En svarande skriver riktat till Göteborgs stad att det behövs byggas lokaler för kultur eftersom det inte finns i nuläget. De få kulturella aktiviteter som nämns i svaren är kulturskolan på Tynneredskolan och keramikverkstad vid Vättedalsskolan.

När det gäller den andra delen, om var man befinner sig för sociala aktiviteter, finns dock fler möjligheter. Socialt liv på gårdarna med grillning sommardag, promenader i naturen vid Välen, skogen och havet nämns i flera av svaren. Kanne-

bäcks lekplats och Bergskristallparken beskrivs som mötesplatser. Djurlivet med fågelskådning, bävvar vid bäcken, och kor nämns också som viktiga. Kyrkan och dess aktiviteter kommer upp i flera svar som viktigt för området. Pizzerian beskrivs av en av de svarande som mötesplats, Kastanje-träffen och Communityskolan av en annan. Men förutom de nämnda verksamheterna, eller att ses hemma hos varandra, är det tydligt att de flesta sociala mötesplatser är utomhus i Tynnered, vilket såklart gör det väderberoende om en kan träffas i området. Caféter, restauranger och kulturella aktiviteter efterfrågas. En svarande föreslår att ett sätt att skapa gemenskap i området hade varit att ta fram en rolig karta om vad som finns i närområdet.

Sociala konsekvensanalyser och Barnkonsekvensanalyser

Ett antal sociala konsekvensanalyser och barnkonsekvenser har genomförts inom planprogrammet som också redovisas på karta för bättre överblick och förståelse (se planhandlingar). När det gäller barnkonsekvensanalyserna har dessa framförallt utgått ifrån ett tjänstemannaperspektiv och barnperspektiv. Men det är avgörande att lyfta barn och ungas egna synpunkter, erfarenheter och behov - särskilt i ett så stort och omfattande planprogram som i Tynnered. Därför fördjupade dialoger tillsammans med barn och unga i området genomförts.

Fördjupad dialog med barn och unga i Tynnered**Bakgrund**

Barnkonventionen är svensk lag sedan januari 2020, och innebär att barnets rättigheter ska beaktas vid avvägningar och bedömningar som görs i beslutsprocesser i mål och ärenden som rör barn.

För att få en fördjupad förståelse för barn och ungas egna tankar, erfarenheter och behov i Tynnered har fördjupade dialoger genomförts med barn och ung - en fördjupad barnkonsekvensanalys. Dialogprojektet genomfördes med elever i fem skolklasser på fyra olika skolor inom och i närheten av planområdet, samt två fritidsgrupper, fördelat på 1-3 tillfällen per grupp, på plats, samt digitalt. Det finns ett stort behov av utveckling och

byggnation i Tynnered idag. Delar av Tynnered har varit utpekade som ett så kallat "särskilt utsatt område" (ett av 7 i Göteborg; ett av 23 i Sverige) med låg socioekonomisk status och kriminell påverkan på lokalsamhället, och det finns fortsatt ett viktigt arbete kvar att göra för att Tynnered skall bli en bättre miljö att leva, verka och bo i.

Utifrån antagandet att stadsbyggande kan bidra till social integration, och stadskvaliteter av betydelse för jämlika livsvillkor behövs ett helhetsgrepp tas för området. Detta gäller även för att hantera strategiska frågor kring förtätning, infrastruktur och genomförbarhet.

Syftet

Syftet med dialogprojektet har varit att göra barn och unga i området delaktiga i planeringsprocessen och därmed utformningen av sin närmiljö. Projektets fokus har varit att kartlägga barn och ungas infrastruktur, hur de rör sig inom sitt område och vad de har för relation till olika platser i stadsdelen. Deltagarna i projektet som agerat experter på barnperspektivet, ombads även att ge förslag utifrån sådant som de upplever saknas i stadsdelen.

Om BKA - Verktyg för barnkonsekvensanalys

2011 tog Göteborgs stad fram ett verktyg för barnkonsekvensanalys (BKA), som ett stöd för handläggare och tjänstemän att i samverkan belysa vilka behov, tillgångar och brister som behöver lyftas fram utifrån barnperspektiv och barns perspektiv, samt beskriva konsekvenser av föreslagna åtgärder i förändrings- och förvaltningsprocessen.

För att öka barns och ungas möjlighet till inflytande i samhällsplaneringen behöver metoder för dialog och delaktighet utvecklas vilka kan komplettera det framtagna verktyget för barnkonsekvensanalys.

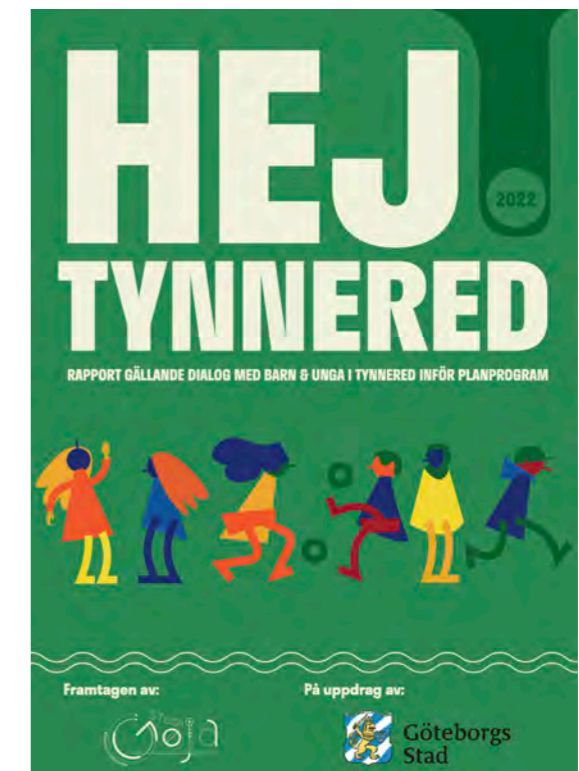
I praktiken utförs BKA sällan i direkt dialog med barn och unga. Det här projektet har utgått ifrån den direkta dialogen och utforskar parallellt metoder för att lyfta ett reellt och användbart barnperspektiv.

Arkitektur- & designpedagogik

Arkitektur- och designpedagogik har två syften,

det ena är att kommunicera arkitektur och design, det andra är att ge verktyg att delta i demokratiska processer när det gäller planeringen och byggandet av våra fysiska miljöer. Dessa båda syften hänger samman; för att kunna vara medskapande behövs det en förståelse och kunskap om arkitektur och design. Genom arkitektur- och designpedagogik inspireras barn och unga till ett kritiskt och kreativt sätt att tänka kring arkitektur, design och miljö.

Arkitektur- och designpedagogik möjliggör konstruktiva diskussioner om stadsutveckling och erbjuder metoder att arbeta med demokrati i praktiken. Den som kommunicerar arkitektur och design i detta syfte är arkitektur- eller designpedagog.



Ett dialogprojekt tillsammans med barn och unga i Tynnered har genomförts, med syfte att lyfta barn och ungas egna tankar, erfarenheter och behov i området. Arbetet sammanfattas i Hej Tynnered 2022 -rapport gällande dialog med barn och unga i Tynnered inför planprogram.

Slutsatser+Reflektion Sammanfattning

Det finns en enorm vilja av att påverka hos de barn och unga som medverkat i projektet. Många vill vara med och förbättra sin stadsdel och kommer gärna med välmotiverade förslag.

Nedan går vi igenom den samlade information deltagarna bidragit med, utifrån projektets frågeställningar.

Här följer en kort sammanställning av vad som framkommit i dialogerna, utifrån projektets frågeställningar. För att få en mer fördjupad bild och ett fördjupat underlag se Hej Tynnered 2022 – rapport gällande dialog med barn och unga i Tynnered inför planprogram.

Platsinventering

Barn och unga i Tynnered har stor kännedom av sin stadsdel. De har stor kännedom på när det händer saker, när det byggs och när det ska rivas. Det finns ett sug efter information om utvecklingarna. De går i skolan i Tynnered, dit de går eller åker kollektivt. När de inte går i skolan använder sig många av fritidsverksamheten kopplad till skolorna. Många av deltagarna använder gångvägarna mellan bostadshusen, skolan och skogspartierna. På kvällstid undviks dessa i viss mån men oftast är det enda vägen som finns. Frölunda torg känns relativt nära för dem men upplevs ändå som en annan stadsdel av de barn och unga som vi har pratat med.

Trygghet

Barn och unga i Tynnered har inte svårt att förklara vilka platser som är otrygga. Det mesta handlar om mörker samt kriminell aktivitet. Platser som har associerats med kriminell aktivitet undviks när dessa kriminella personer håller till där, men annars används dessa platser även av barn och unga. Detta leder oundvikligt till oönskade möten.

Det finns många platser som beskrivs som bristfälligt belysta, vilket upplevs som otryggt, särskilt under årets mörkare månader. Barn och unga som rör sig här känner oro inför att träffa någon på vägen men har inget val annat än att använda dessa gångvägar som leder till och från hem, skola och spårvagnshållplatserna. I vissa fall väljer man att avstå från en aktivitet för att vägen dit i mörkret upplevs för läskig.

Geografi/Rörelse

Kollektivtrafiken är främsta sättet för barn och unga i Tynnered att förflytta sig. Mellan bostadsområden används gångvägarna och stigar över slänt och backe. Det kuperade Tynnered är på vissa årstider utmanande att ta sig fram i. Det blir

halkiga vägar vid både regn och frost. Samtidigt uppskattas faktumet att Tynnered är grönt, nära havet och 'inte som andra ställen'.

De stora vägarna (Västerleden, Näsetvägen, Skattegårdsvägen) fungerar som barriärer och vissa övergångsställen över dessa upplevs som farliga. Tunnlarna ger möjlighet att undvika möten med trafik men de ger enligt barn och unga andra problem. Mörka tunnlar kan fungera som potentiell mötesplats för kriminell aktivitet, vilket gör det till otrygga platser för barn och unga.

Fritid

Barn och unga i Tynnered tillbringar mycket av sin tid i just Tynnered. De spelar bollsporter eller är hemma hos varandra på innergårdar och i hus och lägenheter. Innergårdarna är trygga platser där man känner alla som vistas där. När fritidsgården Tyrolen stängdes pga. problem med lokalerna fanns det ingen ersättning förutom tillfälliga insatser. Detta ger stort tryck på de få aktiviteter som finns. Deltagarna i dialogprojektet uttrycker ett stort behov av en mötesplats som Tyrolen. Detta kan anses vara något som borde åtgärdas omgående.

Uppföljning

En av frågorna som ställdes i dialogprojektet handlade om vikten av att få återkoppling om projektets utveckling. Deltagarna i dialogprojektet angav att bästa sättet för Göteborgs stad att hålla dem uppdaterade skulle vara att informationen går ut via skolan. De unga som är lite äldre och inte går i skolan i Tynnered längre, tycker att skyltning (som just nu visas vid Kastanjeallén) fungerar bra. Samtliga deltagarna visar intresse för att få återkoppling om vad som händer med deras input.

Behov

De behov som har beskrivits av deltagande barn och unga handlar om:

- Egna mötesplatser och aktiviteter, såväl utomhus som inomhus.
- Trygg och säker framkomlighet i området, vilket dels föreslås lösas med bättre upplysta gångvägar, tunnlar och skogsområden.
- Bra förbindelser, så att såväl kust som service i Frölunda är lättillgängligt.
- Information om vad som händer i området, samt möjlighet att påverka.

VÅRA PLATSER

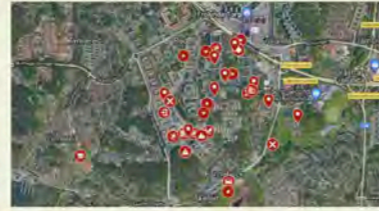
Deltagarna har markerat platser som de antingen har en särskild relation till, eller som är mer neutrala. Här har vi plockat ut sådana markeringar som skrivits upp flera gånger, och som har en särskild betydelse.



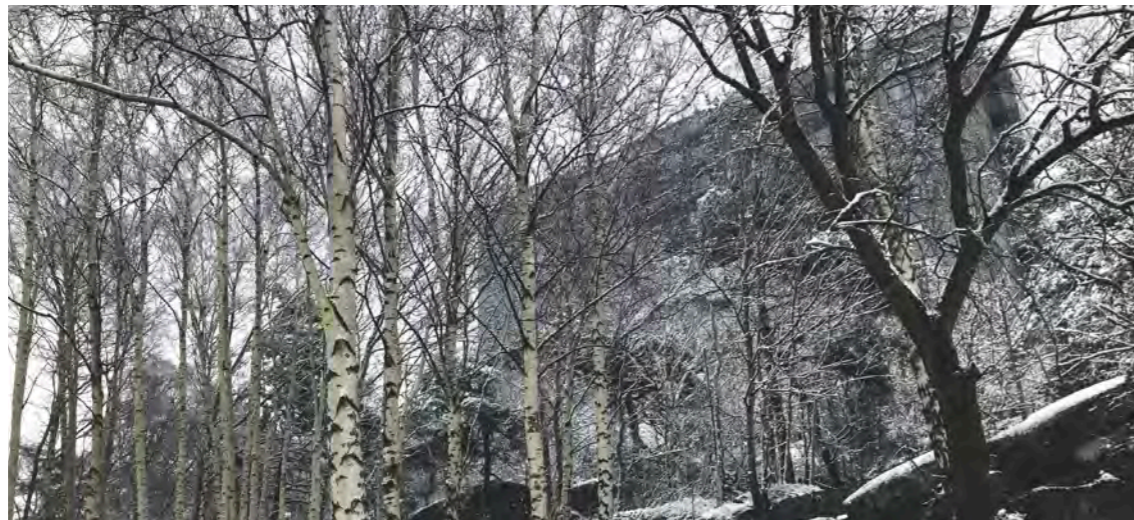
Karta ur rapporten Hej Tynnered 2022

OTRYGGA PLATSER

Deltagarna har markerat platser som för dem har en negativ association. Det kan handla om platser som på olika sätt känns otrygga, eller där de upplevt något obehagligt vid något tillfälle. De har även markerat bristfälliga sopkärl, trasig lekplatsutrustning, eller undermåliga fotbollsplaner. Nedan ges ett utplock av otrygga platser som markerats ut.



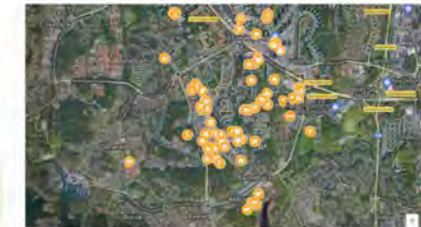
Karta ur rapporten Hej Tynnered 2022



Tillgång och tillgänglighet till parker och natur behöver säkerställas. Tynnered är kuperat och tillgängligheten i stora delar av naturområdena och parker är begränsad. Foto: Lars Jonsson

VÅRA VISIONER

Deltagarna har markerat platser där de har förslag för utveckling. Det fanns många platser där bättre belysning önskades. Det visar vi med lampsymbolen. Förslagen som vi har plockat ut här är sådana som beskrivits av deltagarna under träffarna med de, samt i form av uppdrag som vi lämnade åt dem.



Karta ur rapporten Hej Tynnered 2022



Upplyst detalj och utsmyckning i gatuplan. Foto: Lars Jonsson

KREATIVA VERKSAMHETER

Kreativa verksamheter

De kulturella och kreativa näringarnas samhälls-ekonomiska och kulturpolitiska betydelse betonas allt mer inom ramen för stadsutvecklingen. Detta värde lägger fokus på förutsättningar och resurser för kreativa näringar, självorganiserade verksamheter, enskilda konstnärer, kulturföreningar och aktörer. Den typen av verksamheter har ofta behov av lämpliga och lättillgängliga lokaler till rimliga priser för att kunna etablera sig och utvecklas, och nätverk med andra kulturutövare är viktigt. Befintliga kreativa verksamheters betydelse för en specifik plats behöver synliggöras. Göteborgs Stad behöver också bättre kunna tydliggöra hur konstnärlig produktion och kreativa verksamheter fortsatt kan få plats i den Var görs kulturen? 8 (34) Kreativa verksamheters lokalisering i Göteborg förtätade staden. Att bevaka och analysera kreativa verksamheter som ett specifikt kulturvärde syftar till att skapa goda och hållbara villkor för konsten och konstnärerna och att i förlängningen utveckla och stärka infrastrukturen för de kulturella och kreativa näringarna.

Kulturförvaltningen i Göteborgs Stad

Kultur och tillväxt

Ekonomisk potential att samverka med andra politikområden med medvetenhet om att kulturens ekonomiska betydelse, ligger inte bara i vanligt företagande. Kulturen påverkar ett samhälles och en regions förmåga till utveckling, via såväl det fria kulturlivet som institutioner och föreningsliv. Det är viktigt med nya företag inom kulturbranschen, men

lika viktigt är att öka kunskapen om kulturens utökade samhälls-ekonomiska roll. Att professionella konstnärer har rimliga ekonomiska villkor ska ses som samhällsinvesteringar snarare än som bidrag.

Västra Götalandsregionens Kulturstrategi 2020 - 2023

Kulturellt och kreativt näringsliv

Verksamheter av olika slag skapar en levande stad och de kreativa och kulturella näringarna har en särskild plats i detta avseende. Vi vet att en blandning av bostäder och arbetsplatser är avståndsberoende - arbetsplatser som ligger inom 500 meter från bostaden ger förutsättningar för ett mer varierat utbud lokalt samt bidrar till social trygghet.

En fördjupad kartläggning krävs för att säkerställa att områdets kreativa näringar även i fortsättningen kommer att ha en plats i Tynnered. Eftersom området har ett omvittnat gynnsamt föreningsklimat så finns det skäl att tro att kreativa verksamheter som kanske inte främst bedrivs i vinstsyfte kan behöva hitta en lokalisering i den nya strukturen. Dessa verksamheter kan ha en särskilt god inverkan på områden som befinner sig i långa utbyggnads- och utvecklingsskeden eftersom beroendet av A -eller ens B - lägen kan vara mindre än för andra näringsverksamheter. Publikationen "Tillåtande miljöer" (BRG/ Kulturförvaltning 2022) belyser möjligheterna för kreativt näringsliv i stadsomvandling.

En upplyst scen. Foto: Lo Birgersson

”Det är tydligt att gynnsamma förutsättningar, nyckelfaktorerna, är viktiga för att tillåtande miljöer skall växa genom kreativitet, engagemang och kulturella näringar. Ofta krävs dock något mer för att de önskade kvaliteterna skall uppstå. Det är med andra ord inte säkert att billiga lokaler genererar kreativa aktörer eller att en vital kultursektor går att avläsa genom yttre faktorer som den fysiskt byggda miljön. Attraktiva, användbara lokaler som har stor potential står ofta outhyrda under långa tider och återfinns ofta i lägen där städer väntar på att expandera – processer som kan sträcka sig över lång tid och där det blir tydligt att lokaler och ytor istället skulle kunna komma till nytta. Att skapa platser och miljöer med kulturell attraktionskraft kräver kunskap men också ett ramverk som främjar samskapande.”



Arbete med konsthänverk. Foto: Lo Birgersson

Åtgärd:

Inventering av kreativa verksamheter föreslås i samverkan med fastighetsägare, bostadsrättsföreningar, ”Destination Tynnered”, BRG och andra intressenter i området, för att kartlägga befintliga verksamheter, förutsättningar och behov. Arbetet kan initialt genomföras genom en workshop, med återkommande avstämningsträffar. Målet är att redovisa verksamheterna på karta, och tillsammans skapa en strategi för utveckling av kulturella och kreativa verksamheter i området.

En senare planerad inventering av kreativa verksamheter kommer att genomföras av kulturförvaltningen och kan komma att komplettera denna kartläggning med ytterligare information. Denna kartläggning kommer att redovisas innan årsskiftet 2023.



Borttäljt trä på golvet nedanför en täljhäst. Foto: Lo Birgersson



Skiva med grafiska bokstäver i studiomiljö. Foto: Lo Birgersson



Många kreativa verksamheter arbetar till stora delar digitalt, där det är viktigt med mötesplatser och arbetsplatser i det offentliga rummet. Foto: Lo Birgersson



Plats för annonsering och kulturmöten. Foto: Vanja Larberg

REFERENSER



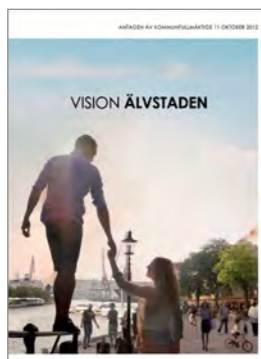
Politik för gestaltad livsmiljö
Prop. 2017/18:110

I propositionen föreslås ett nytt nationellt mål för arkitektur-, form- och designpolitiken. Arkitektur, form och design ska bidra till ett hållbart, jämlikt och mindre segregat samhälle med omsorgsfullt gestaltade livsmiljöer, där alla ges goda förutsättningar att påverka utvecklingen av den gemensamma miljön.



Göteborgs Stads kulturprogram.

Kulturprogrammet ger stadens förvaltningar och bolag strategier och metoder för att samarbeta kring mål och strategiska utvecklingsfrågor inom tre perspektiv: konstpolitik, kulturpolitik och kulturplanering. Göteborgs kommunfullmäktige antog 2013 ett nytt kulturprogram för Göteborgs Stad.



Vision Älvstaden.

Visionen är riktningen för hur Göteborg ska utvecklas. Älvstaden ska vara öppen för världen. Den ska vara inkluderande, grön och dynamisk och den ska utformas så att den länkar samman staden, möter vattnet och stärker den regionala kärnan. Älvstaden ska även göra Göteborg synligt för världen. Vision Älvstaden antogs av kommunfullmäktige i Göteborg den 11 oktober 2012



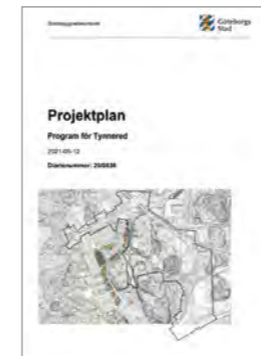
Hej Tynnered. Rapport gällande dialog med barn och unga inför planprogram i Tynnered.

Rapporten beskriver barn och ungas syn på Tynnered – framförallt hur de rör i området, vilka platser de använder och inte använder och varför. Rapporten är författad av Studio Goja 2022.



Hej Tynnered.

Pedagogiskt material till deltagande skolor och ungdomsgrupper, för att problematisera och fördjupa samtalet kring barn och ungas syn på Tynnered – framförallt hur de rör i området, vilka platser de använder och inte använder och varför. Rapporten är författad av Studio Goja 2022.



Projektplan. Program för Tynnered 2021-05-12.
Diarienummer (SBK) : 200836



Kunskapsbyggen. Kulturhistorisk inventering av Göteborgs skolhus från åren 1950 – 2000.
Kulturmiljöenheten på Göteborgs Stadsmuseum



Kulturmiljöunderlag. Högsbo och Frölunda.
Inom FÖP Högsbo – Frölunda med Dag Hammarsköldsleden.