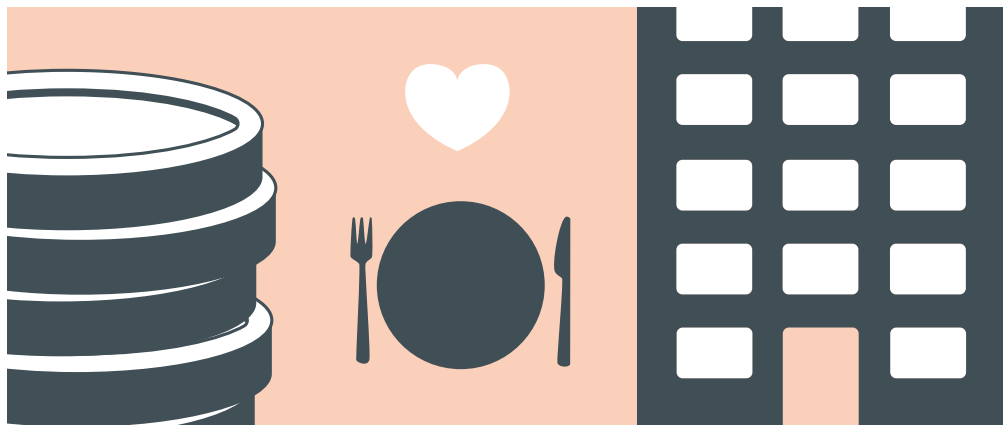
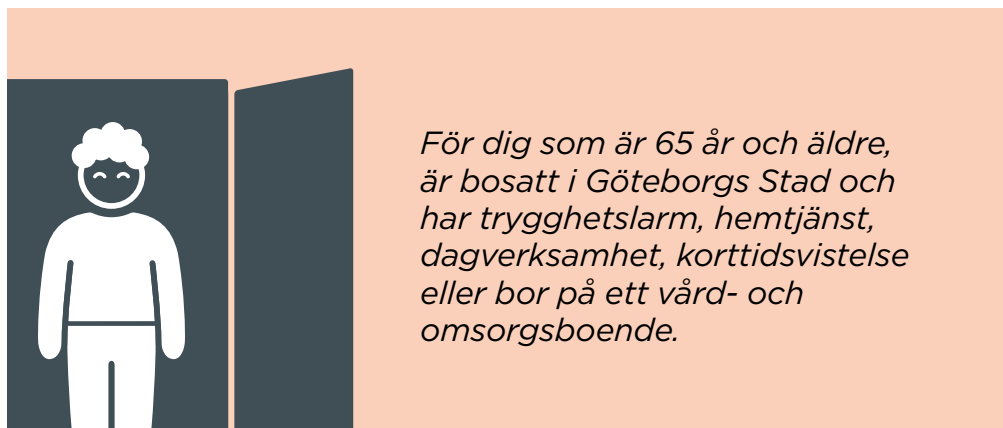




Göteborgs  
Stad



# Avgifter för äldreomsorg 2025



*För dig som är 65 år och äldre,  
är bosatt i Göteborgs Stad och  
har trygghetslarm, hemtjänst,  
dagverksamhet, korttidsvistelse  
eller bor på ett vård- och  
omsorgsboende.*

I den här broschyren kan du läsa om de avgifter som Göteborgs Stad tar ut för äldreomsorg.

Kommuner har enligt socialtjänstlagen rätt att ta ut avgifter för äldreomsorg. Avgifterna ska vara skäliga och får inte överstiga kommunens självkostnader.

Ytterligare upplysningar får du genom äldre samt vård- och omsorgsförvaltningen. Du kan också gå in på Göteborgs Stads webbplats, [goteborg.se](http://goteborg.se), för mer information.

## Vad påverkar din avgift?

Din avgift grundar sig på omfattningen av de insatser du har, dina inkomster och din boendekostnad. Du betalar aldrig mer än maxavgiften för den insats du är beviljad. Däremot kan din avgift bli lägre beroende på inkomst och boendekostnad.

### Inkomster

Som inkomst räknas skattepliktiga inkomster av tjänst (till exempel pension, sjukpenning livränta och lön), näringsverksamhet och kapital. Även vissa inkomster och ersättningar som inte är skattepliktiga läggs till din nettoinkomst, såsom utländska inkomster (pensioner och invalidförmåner), ersättning från avtalsgruppförsäkring (AGS), bostadstillägg till pensionärer (BTP) och särskilt

bostadstillägg till pensionärer (SBTP). Förmögenhet räknas inte som inkomst vid beräkning av din hemtjänstavgift. Däremot påverkar förmögenheten beräkningen av det garantibelopp som gäller på vård- och omsorgsboende. Du kan läsa mer om garantibeloppet på sidan 5. Om du bor tillsammans med din make/maka eller registrerade partner beräknas din inkomst som hälften av er sammanlagda inkomst. För sambor räknas inkomsten var för sig.



## Statligt Bostadstillägg (BTP)

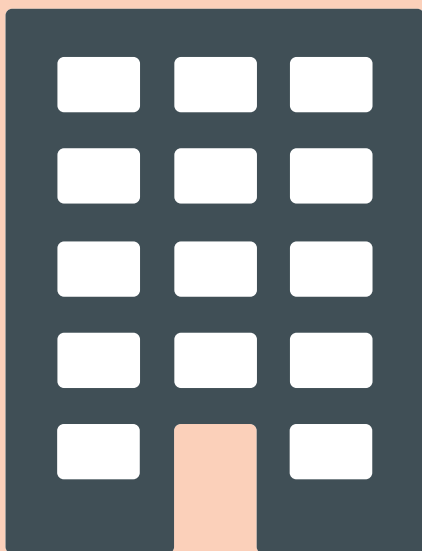
Du kan ansöka om bostadstillägg hos Pensionsmyndigheten oavsett om du äger eller hyr din bostad. Du förutsätts att ansöka om bostadstillägg som ett komplement till din pension.

## Boendekostnader

Om du bor i egen lägenhet eller på vård- och omsorgsboende är hyran eller månadsavgiften din boendekostnad. Har du lån på bostaden räknas en del av räntekostnaden in. Eventuell kostnad för uppvärmning och varmvatten,

utöver hyra eller månadsavgift, räknas också som boendekostnad. Om du bor i eget hus ingår räntekostnad på bostadslån, tomträttsavgäld och fastighetsavgift.

Kostnader för uppvärmning och driftkostnader beräknas enligt Pensionsmyndighetens schablonbelopp. Boendekostnaden delas med det antal vuxna personer som delar hushåll.



# Så beräknas din avgift

Du ska förbehållas en viss del av dina inkomster innan avgiften kan fastställas. Detta kallas förbehållsbelopp och är summan av årets minimibelopp och din boendekostnad. Förbehållsbeloppet dras från din sammanlagda inkomst efter skatt och det som återstår kallas avgiftsutrymme.

Det är avgiftsutrymmet som avgör vilken avgift du ska betala för de insatser du är beviljad. Beroende på hur stort avgiftsutrymmet är kan din avgift reduceras. Finns inget avgiftsutrymme tas ingen avgift ut. Däremot betalar du alltid hyra och mat när du bor på vård- och omsorgsboende.

## Minimibelopp

Minimibeloppet regleras i socialtjänstlagen och ska täcka normala kostnader för dina personliga behov. Under 2025 är schablonbeloppet 7247 kronor per månad för ensamstående och 5912 kronor vardera för sammanboende makar och sambor.

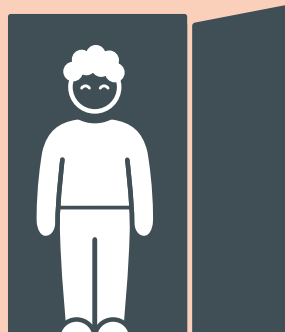
Om dina kostnader för någon del i minimibeloppet överstiger normalkostnaderna, eller om du har andra varaktigt fördyrande levnadsomkostnader, kan du ansöka om ett individuellt tillägg. Dessa kostnader ska då vara varaktiga i sex månader eller mer och minst 200 kronor per månad.

## I beloppet ingår kostnader för:

- » livsmedel
- » möbler och husgeråd
- » kläder och skor
- » hemförsäkring
- » fritid
- » hushållsel
- » hygien
- » resor
- » förbrukningsvaror
- » tandvård
- » öppen hälso- och sjukvård samt läkemedel
- » internet och abonnemang

# Avgifter för dig som bor i lägenhet eller hus

Här kan du läsa om avgifterna för hemtjänst, trygghetslarm, mat, dagverksamhet och korttidsvistelse.



## Hemtjänst

Avgiften för hemtjänst är baserad på behovet du fått beviljat och det innebär att du kommer få en fast månadsavgift.

Avgiftsnivåer för hemtjänst, dina inkomststoppgifter och ditt avgiftsutrymme påverkar vilken månadsavgift du får. Du betalar aldrig

mer än vad ditt avgiftsutrymme medger enligt din taxenivå.

Om du är i avgiftsnivå 4 och betalar maxtaxa ingår eventuella kostnader för:

- » trygghetslarm
- » leverans av mat
- » korttidsvistelse.

Nivå	Antal timmar per månad	Procent av maxtaxan	Avgift 2025
1	Upp till 2 timmar	20 % av maxtaxa	528 kronor
2	Över 2 timmar men under 5 timmar	40 % av maxtaxa	1056 kronor
3	Över 5 timmar men under 10 timmar	70 % av maxtaxa	1849 kronor
4	Över 10 timmar	Maxtaxa	2642 kronor

Tabell över avgiftsnivåer för 2025.

## Trygghetslarm

Avgiften för trygghetslarm är 132 kronor per månad. Sammanboende makar och sambor, som båda är beviljade trygghetslarm, betalar båda avgift för tjänsten.

## Mat

Avgiften för hemlevererad mat kostar 79 kronor per portion. För beviljad insats av matleverans betalar du en avgift på 132 kronor per månad.

## Korttidsvistelse

Det finns olika avgifter på korttidsvistelse:

- » Omsorg och omvårdnad, 88 kronor per dygn.
- » Mat på korttidsvistelse, 157 kronor per dygn.
- » Om du saknar bostad betalar du dessutom boendeavgift, 2714 kronor per månad.

## Mat på dagverksamhet

Avgiften för mat inom dagverksamhet är 102 kronor per dag.

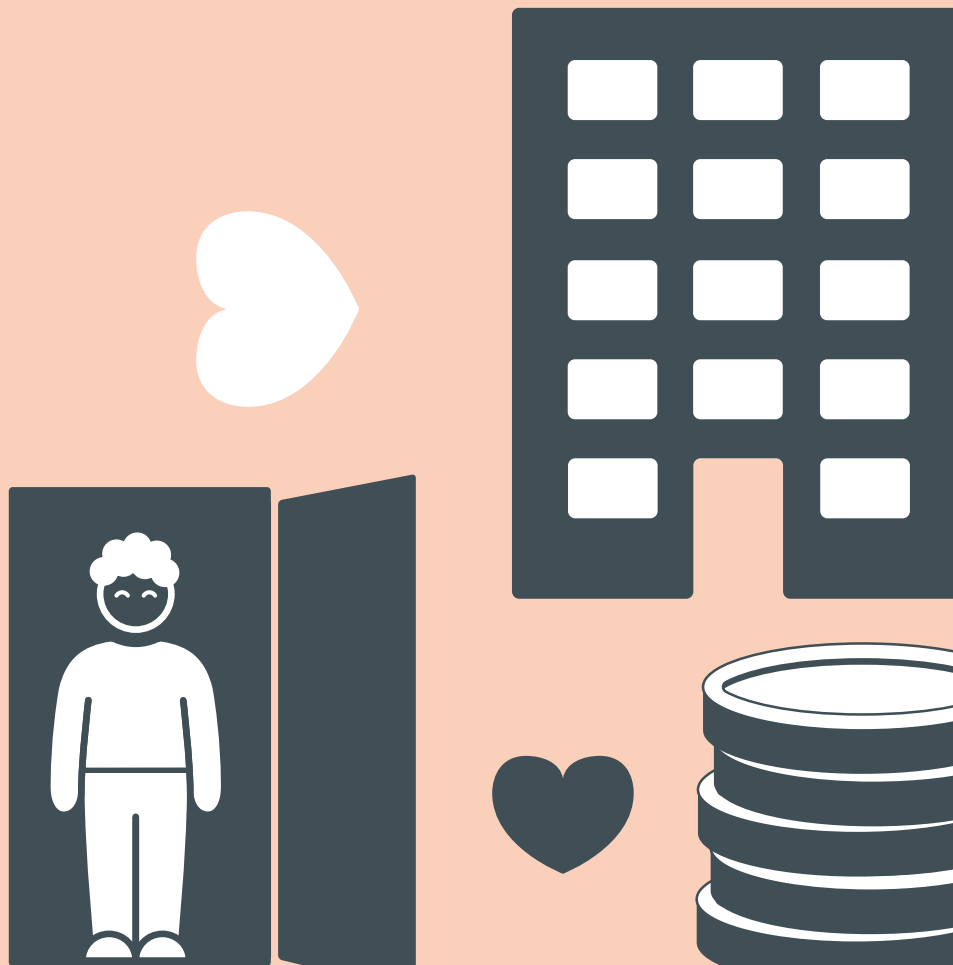
## Avgiftsfria insatser

- » Avlösning i hemmet då en anhörig, tillfälligt eller regelbundet, behöver få avlösning.
- » Ledsagning för särskilda ändamål som inte ingår i den vanliga hemtjänsten.
- » Boendestöd för vissa personer med psykiska eller andra funktionsnedsättningar.
- » Dagverksamhet.



# Avgifter för dig som bor på vård- och omsorgsboende

Samtliga som bor på vård- och omsorgsboende betalar avgift för hemtjänst och hyra samt mat i form av helpension.



## Hemtjänst på vård- och omsorgsboende

Maxavgiften för omsorg och omvårdnad som ges på vård- och omsorgsboende är 2 642 kronor per månad. Avgiftens storlek beror också på inkomst och avgiftsutrymme. Du betalar aldrig mer än vad ditt avgiftsutrymme medger.

## Hyra

Du som bor på vård- och omsorgsboende betalar hyra. Hyran sätts efter bruksvärdesprincipen och påverkas av lägenhetens storlek och standard.

## Mat

Avgiften för mat (helpension på vård- och omsorgsboende) är 4 720 kronor per månad.

## Garantibelopp på vård- och omsorgsboende

Du som bor på vård- och omsorgsboende kan ansöka om garantibelopp. Detta belopp innebär att du ska ha kvar 2 352 kronor per månad, efter att avgift för mat och hyra på boendet är betald. Har du inte detta garantibelopp kvar kan du få sänkt avgift för mat och hyra.

Vid beräkning av garantibeloppet tas hänsyn till om du har förmögenhet. Det innebär att 15 procent

av din förmögenhet som överstiger 100 000 kronor läggs till din nettoinkomst.

För att kunna beviljas garantibelopp måste du först ha ansökt om bostadstillägg (BTP) hos Pensionsmyndigheten. Du måste också bifoga det underlag som ligger till grund för Pensionsmyndighetens beslut om BTP.

## Dubbla boendekostnader

Du som permanent flyttar in på vård- och omsorgsboende och inte hinner avveckla din tidigare bostad får ta med båda bostadskostnaderna under högst tre månader i underlaget när din avgift beräknas.

Om din förmögenhet understiger tre prisbasbelopp (176 400 kronor) kan du också ansöka om befrielse från hyra. Minskningen görs med den lägre av de två hyrorna under inflyttningsmånaden samt ytterligare högst tre månader förutsatt att du har dubbel boendekostnad och kan styrka detta. Beslutet om tillfälliga hyresbefrielser kan du inte överklaga.

I båda dessa fall ska du ansöka och kunna styrka att du har för avsikt att avveckla din tidigare bostad.

# Viktigt att veta

## Avgiften räknas om varje år

Avgifterna är knutna till prisbasbeloppet som justeras varje år. I samband med beräkningen av dina avgifter kontrollerar vi ditt avgiftsutrymme. Det är därför viktigt att vi har aktuella uppgifter om din inkomst och boendekostnad. Vissa uppgifter får vi in från Pensionsmyndigheten, men för att få ett komplett underlag begär vi varje år också in nya inkomstuppgifter från dig i samband med att den årliga taxan revideras.

Väljer du att inte lämna uppgift om inkomst och boendekostnad kan inte avgiftsutrymmet beräknas. Du betalar då enligt gällande taxa upp till maxavgift 2 642 kronor per månad.

## Avgiftsbeslut

Om du har insatser som är avgiftsbelagda får du ett särskilt avgiftsbeslut. Har du frågor, kontakta din handläggare på äldre samt vård- och omsorgsförvaltningen. Om de insatser som du är beviljad förändras, eller om din inkomst och boendekostnad förändras, kan det påverka avgiften. Du är därför alltid skyldig att meddela förändrade inkomster eller boendekostnader till din avgiftshandläggare, äldre samt vård- och omsorgsförvaltningen eller på Göteborgs Stads webbplats, [goteborg.se/avgifter](http://goteborg.se/avgifter) och kostnader för äldreomsorg.

## Preliminär avgift

Du kan själv beräkna din preliminära avgift på Göteborgs Stads webbplats, [goteborg.se/avgifter](http://goteborg.se/avgifter) och kostnader för äldreomsorg.

## Rätt att överklaga

Om du upplever att din hemtjänstavgift inte stämmer eller att beräkningarna är felaktiga kan du överklaga avgiftsbeslutet. I samband med avgiftsbeslutet får du reda på vart du ska vända dig om du vill överklaga.

## Du kan få del av dina registrerade uppgifter

Alla som har äldreomsorg registreras i ett dataregister. Uppgifterna behandlas så att personliga uppgifter inte röjs för utomstående. Om du undrar över något kring vår dataregistrering, eller vill ta del av dina egna uppgifter, vänd dig till äldre samt vård- och omsorgsförvaltningen.



Ytterligare upplysningar får du genom socialtjänsten i äldre samt vård- och omsorgsförvaltningen. Du kan också gå in på Göteborgs Stads webbplats, [goteborg.se](http://goteborg.se), för mer information.

**Äldre samt vård- och omsorgsförvaltningen**  
**Zirkongatan 7**  
**Box 334**  
**421 23 Västra Frölunda**  
**Telefon: 031-365 00 00**