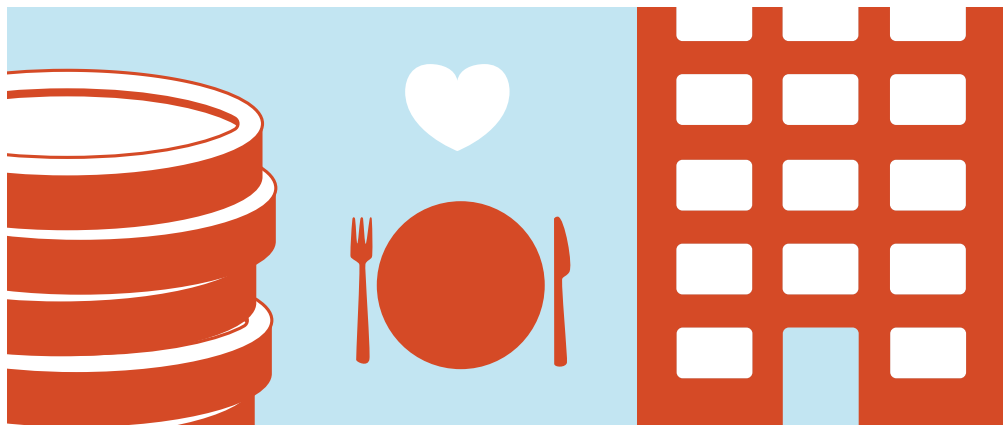




Göteborgs
Stad



Avgifter för äldreomsorg 2023



*För dig som är 65 år och äldre,
är bosatt i Göteborgs Stad och
har trygghetslarm, hemtjänst,
dagverksamhet, korttidsvistelse
eller bor på ett vård- och
omsorgsboende.*

I den här broschyren kan du läsa om de avgifter som Göteborgs Stad tar ut för äldreomsorg.

Kommuner har enligt socialtjänstlagen rätt att ta ut avgifter för äldreomsorg. Avgifterna ska vara skäliga och får inte överstiga kommunens självkostnader.

Ytterligare upplysningar får du genom äldre samt vård- och omsorgsförvaltningen. Du kan också gå in på Göteborgs Stads webbplats, www.goteborg.se, för mer information.

Vad påverkar din avgift?

Din avgift grundar sig på omfattningen av de insatser du har, dina inkomster och din boendekostnad. Du betalar aldrig mer än maxavgiften för den insats du är beviljad. Däremot kan din avgift bli lägre beroende på inkomst och boendekostnad. Maxavgiften för respektive insats hittar du på sidan 6–9.

Inkomster

Som inkomst räknas skattepliktiga inkomster av tjänst (till exempel pension, sjukpenning och livränta), näringsverksamhet och kapital. Även vissa inkomster och ersättningar som inte är skattepliktiga läggs till din nettoinkomst, såsom utländska inkomster (pensioner och invalidförmåner), ersättning från avtalsgruppförsäkring (AGS), bostadstillägg till pensionärer (BTP) och särskilt bostadstillägg till pensionärer (SBTP).

Förmögenhet räknas inte som inkomst vid beräkning av din hemtjänstavgift. Däremot påverkar förmögenheten beräkningen av det garantibelopp som gäller på vård- och omsorgsboende. Du kan läsa mer om garantibeloppet på sidan 5.

Om du bor tillsammans med din make eller maka beräknas din inkomst som hälften av er sammanlagda inkomst. För sambor räknas inkomsten var för sig.

Boendekostnader

Om du bor i egen lägenhet eller på vård- och omsorgsboende är hyran eller månadsavgiften din boendekostnad. Har du lån på bostaden räknas en del av räntekostnaden in. Eventuell kostnad för uppvärmning och varmvatten, utöver hyra eller månadsavgift, räknas också som boendekostnad.

Om du bor i eget hus ingår räntekostnad på bostadslån, tomträttsavgäld och fastighetsavgift. Kostnader för uppvärmning och driftkostnader beräknas enligt Pensionsmyndighetens schablonbelopp. Boendekostnaden delas med det antal vuxna personer som delar hushåll.

Avgifter för hemtjänst

Här kan du läsa om avgifterna för hemtjänst, trygghetslarm, mat, dagverksamhet och korttidsvistelse som gäller för dig som bor i lägenhet eller hus.



Hemtjänst

Timavgift uppgår till 236 kronor per timme för utförd tid. Maxavgiften för hemtjänst, inklusive eventuella avgifter för larm, leverans av mat och korttidsvistelse, är 2 359 kronor per månad. Hemtjänstavgiftens storlek beror också på inkomst och avgiftsutrymme. Du betalar aldrig för fler utförda timmar än vad ditt avgiftsutrymme medger. Läs mer om detta på sidan 4.

Trygghetslarm

Avgiften för trygghetslarm är 118 kronor per månad. Sammanboende makar och sambor, som båda är beviljade trygghetslarm, betalar båda avgift för tjänsten.

Mat

Avgiften för hemlevererad mat uppgår till 72 kronor per portion. För leveransen betalar du en avgift på 118 kronor per månad.

Dagverksamhet

Deltagande på dagverksamhet är avgiftsfritt. Däremot betalar du för de måltider du får. Avgiften för mat vid dagverksamhet är 94 kronor per dag.

Korttidsvistelse

Korttidsvistelse är till för dem som av olika orsaker behöver tillfällig vård och omsorg på ett korttidsboende. Avgiften för omsorg och omvårdnad uppgår till 79 kronor per dygn. Maxavgiften är 2 359 kronor per månad. Avgift för mat på korttidsvistelse uppgår till 145 kronor per dygn.

Avgiftsfria insatser

Avlösning i hemmet då en anhörig, tillfälligt eller regelbundet, behöver få avlösning är avgiftsfri.

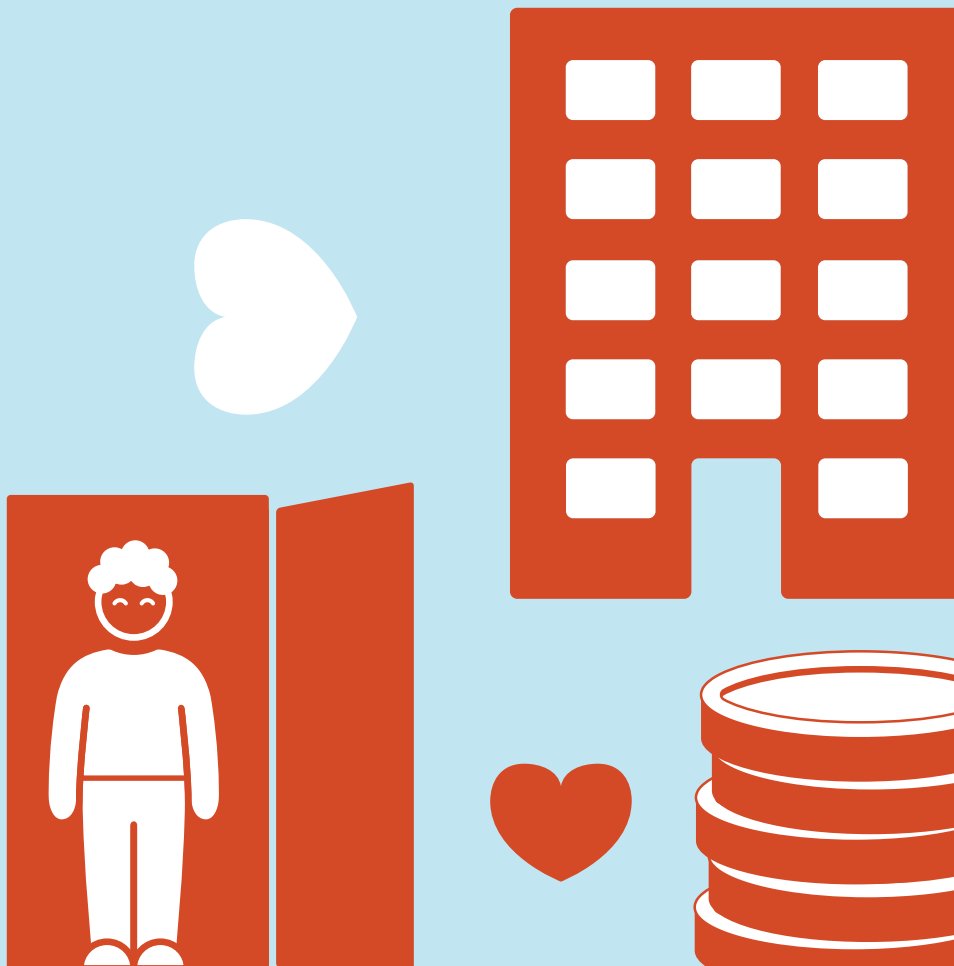
Ledsagning för särskilda ändamål som inte ingår i den vanliga hemtjänsten är avgiftsfri.

Boendestöd för vissa personer med psykiska eller andra funktionsnedsättningar är avgiftsfri.



Avgifter vid vård- och omsorgsboende

Här kan du läsa om avgifterna som gäller
för dig som bor på vård- och omsorgsboende.



Viktigt att veta

Avbeställning av hemtjänst

Om du inte vill anlita hemtjänsten under en kortare period måste du avbeställa hjälpen senast två dagar i förväg, annars får du betala för den planerade insatsen. Krav på avbeställning i förväg gäller inte om du vistas på sjukhus akut.

Reducerad avgift för vård- och omsorgsboende om du är på sjukhus

Om du tillfälligt vistas på sjukhus får du alltid reducerad hemtjänstavgift och matavgift men du betalar hyran.

Avgiften räknas om varje år

Avgifterna är knutna till prisbasbeloppet som justeras varje år. I samband med beräkningen av dina avgifter kontrollerar vi ditt avgiftsutrymme. Det är därför viktigt att vi har aktuella uppgifter om din inkomst och boendekostnad.

Vissa uppgifter får vi in från Pensionsmyndigheten, men för att få ett komplett underlag begär vi varje år också in nya inkomstuppgifter från dig i samband med att den årliga taxan revideras.

Avgiftsbeslut

Om du har insatser som är avgiftsbelagda får du ett särskilt avgiftsbeslut. Har du frågor, kontakta din handläggare på äldre samt vård- och omsorgsförvaltningen.

Om de insatser som du är beviljad förändras, eller om din inkomst och boendekostnad förändras, kan det påverka avgiften. Du är därför alltid skyldig att meddela förändrade inkomster eller boendekostnader till äldre samt vård- och omsorgsförvaltningen eller på Göteborgs Stads webbplats, goteborg.se/avgiftaldreomsorg

Preliminär avgift

Du kan själv beräkna din preliminära avgift på Göteborgs Stads webbplats, goteborg.se/avgiftaldreomsorg.

Rätt att överklaga

Om du upplever att din hemtjänstavgift inte stämmer eller att beräkningarna är felaktiga kan du överklaga avgiftsbeslutet. I samband med avgiftsbeslutet får du reda på vart du ska vända dig om du vill överklaga.

Du kan få del av dina registrerade uppgifter

Alla som har äldreomsorg registreras i ett dataregister. Uppgifterna behandlas så att personliga uppgifter inte röjs för utomstående. Om du undrar över något kring vår dataregistrering, eller vill ta del av dina egna uppgifter, vänd dig till äldre samt vård- och omsorgsförvaltningen.



Ytterligare upplysningar får du genom socialtjänsten i äldre samt vård- och omsorgsförvaltningen. Du kan också gå in på Göteborgs Stads webbplats, www.goteborg.se, för mer information.

Äldre samt vård- och omsorgsförvaltningen
Zirkongatan 7
Box 334
421 23 Västra Frölunda
Telefon: 031-365 00 00