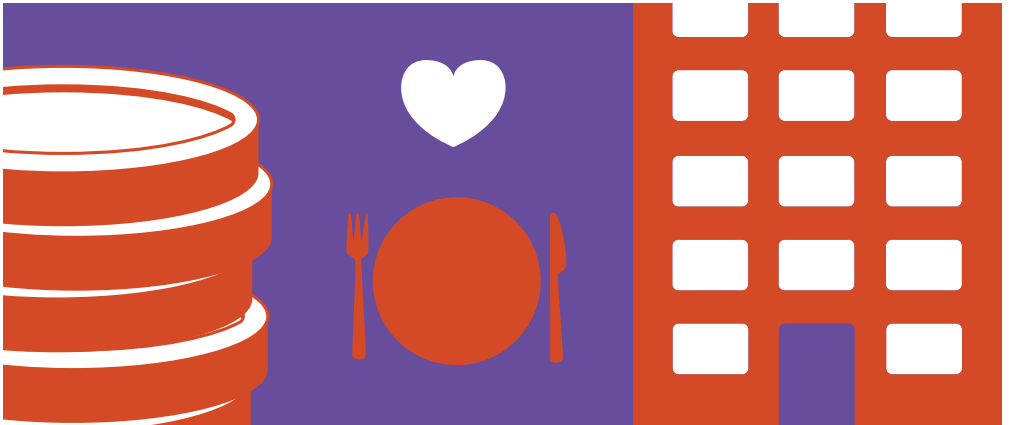
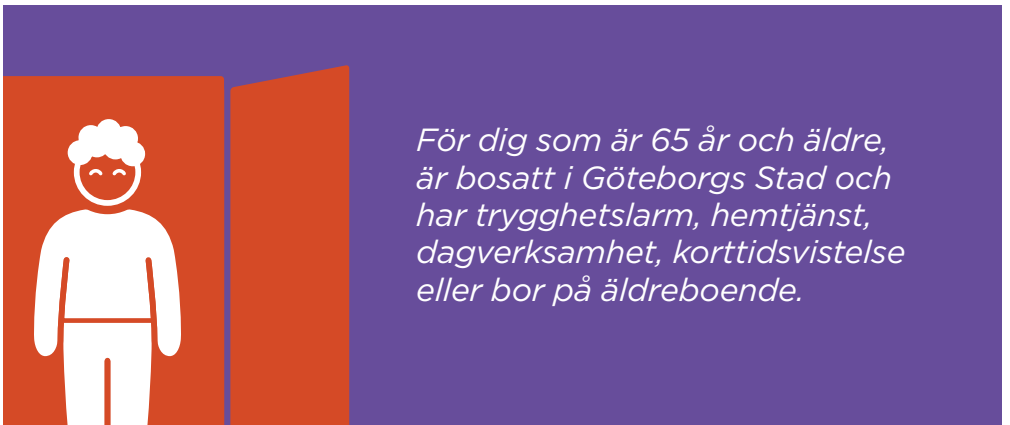




Göteborgs
Stad



Avgifter för äldreomsorg 2020



I den här broschyren kan du läsa om de avgifter som Göteborg Stad tar ut för äldreomsorg.

Kommuner har enligt socialtjänstlagen rätt att ta ut avgifter för äldreomsorg. Avgifterna ska vara skäliga och får inte överstiga kommunens självkostnader.

Ytterligare upplysningar får du genom äldreomsorgen i din stadsdelsförvaltning. Du kan också gå in på Göteborgs Stads webbplats, www.goteborg.se, för mer information.

Vad påverkar din avgift?

Din avgift grundar sig på omfattningen av de insatser du har, dina inkomster och din boendekostnad. Du betalar aldrig mer än maxavgiften för den insats du är beviljad. Däremot kan din avgift bli lägre beroende på inkomst och boendekostnad. Maxavgiften för respektive insats hittar du på sidan 6–9.

Inkomster

Som inkomst räknas skattepliktiga inkomster av tjänst (till exempel pension, sjukpenning och livränta), näringsverksamhet och kapital. Även vissa inkomster och ersättningar som inte är skattepliktiga läggs till din nettoinkomst, såsom utländska inkomster (pensioner och invalidförmåner), ersättning från avtalsgruppförsäkring (AGS), bostadstillägg till pensionärer (BTP) och särskilt bostadstillägg till pensionärer (SBTP).

Förmögenhet räknas inte som inkomst vid beräkning av din hemtjänstavgift. Däremot påverkar förmögenheten beräkningen av det garantibelopp som gäller på äldreboende. Du kan läsa mer om garantibeloppet på sidan 5.

Om du bor tillsammans med din make eller maka beräknas din inkomst som hälften av er sammanlagda inkomst. För sambor räknas inkomsten var för sig.

Boendekostnader

Om du bor i egen lägenhet eller på äldreboende är hyran eller månadsavgiften din boendekostnad. Har du lån på bostaden räknas en del av räntekostnaden in. Eventuell kostnad för uppvärmning och varmvatten, utöver hyra eller månadsavgift, räknas också som boendekostnad.

Om du bor i eget hus ingår räntekostnad på bostadslån, tomträttsavgäld och fastighetsavgift. Kostnader för uppvärmning och driftkostnader beräknas enligt Pensionsmyndighetens schablonbelopp.

Boendekostnaden delas med det antal vuxna personer som delar hushåll.

Så beräknas din avgift

Du ska förbehållas en viss del av dina inkomster innan avgiften kan fastställas. Detta kallas förbehållsbelopp och är summan av ett "minimibelopp" och din boendekostnad. Förbehållsbeloppet dras från din sammanlagda inkomst efter skatt och det som återstår kallas avgiftsutrymme.

Det är avgiftsutrymmet som avgör vilken avgift du ska betala för de insatser du är beviljad. Beroende på hur stort avgiftsutrymmet är kan din avgift reduceras. Finns inget avgiftsutrymme tas ingen avgift ut. Däremot betalar du alltid hyra och mat när du bor på äldreboende.

Minimibelopp

Minimibeloppet regleras i socialtjänstlagen och ska täcka normala kostnader för dina personliga behov. Under 2020 är beloppet 5 339 kronor per månad för ensamstående och 4 512 kronor vardera för sammanboende makar och sambor.

Om dina kostnader för någon del i minimibeloppet överstiger normalkostnaderna, eller om du har andra varaktigt fördyrande levnadsomkostnader, kan du ansöka om ett individuellt tillägg. Dessa kostnaderna ska då vara varaktiga och minst 200 kronor per månad.

I beloppet ingår kostnader för:

- » livsmedel
- » möbler och husgeråd
- » kläder och skor
- » hemförsäkring
- » fritid
- » hushållsel
- » hygien
- » resor
- » förbrukningsvaror
- » tandvård
- » dagstidning
- » öppen hälso- och sjukvård
- » telefon
- » läkemedel

Garantibelopp på äldreboende

Du som bor på äldreboende kan ansöka om garantibelopp. Detta belopp innebär att du ska ha kvar 1 892 kronor per månad, efter att avgift för mat och hyra på boendet är betald. Har du inte detta garantibelopp kvar kan du få sänkt avgift för mat och hyra.

Vid beräkning av garantibeloppet tas hänsyn till om du har förmögenhet. Det innebär att 15 procent av din förmögenhet som överstiger 100 000 kronor läggs till din nettoinkomst.

För att kunna beviljas garantibelopp måste du först ha ansökt om bostadstillägg (BTP) hos Pensionsmyndigheten. Du måste också bifoga det underlag som ligger till grund för Pensionsmyndighetens beslut om BTP.

Dubbla boendekostnader

Du som permanent flyttar in på äldreboende och inte hinner avveckla din tidigare bostad får ta med båda bostadskostnaderna i underlaget när din avgift beräknas.

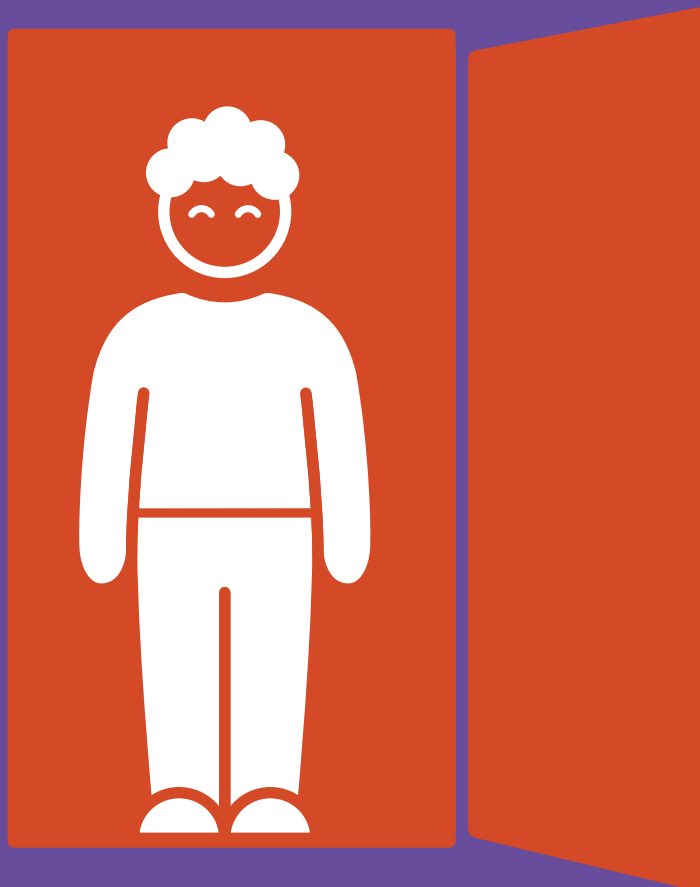
Om din förmögenhet understiger tre prisbasbelopp (141 900 kronor) kan du också ansöka om befrielse från hyra. I det fall du flyttar från eget hus eller bostadsrätt räknas inte värdet av denna in i förmögenheten. Minskningen görs med den lägre av de två hyrorna under inflyttningsmånaden samt ytterligare högst tre månader förutsatt att du har dubbel boendekostnad.

I båda dessa fall ska du kunna styrka att du har för avsikt att avveckla din tidigare bostad.



Avgifter för hemtjänst

Här kan du läsa om avgifterna för hemtjänst, trygghetslarm, mat, dagverksamhet och korttidsvistelse som gäller för dig som bor i lägenhet eller hus.



Hemtjänst

Timavgift uppgår till 213 kronor per timme för utförd tid. Maxavgiften för hemtjänst, inklusive eventuella avgifter för larm, leverans av mat och korttidsvistelse, är 2 125 kronor per månad. Hemtjänstavgiftens storlek beror också på inkomst och avgiftsutrymme. Du betalar aldrig för fler utförda timmar än vad ditt avgiftsutrymme medger. Läs mer om detta på sidan 4.

Trygghetslarm

Avgiften för trygghetslarm är 106 kronor per månad. Sammanboende makar och sa bor, som båda är beviljade trygghetslarm, betalar båda avgift för tjänsten.

Mat

Avgiften för hemlevererad mat uppgår till 62 kronor per portion. För leveransen betalar du en avgift på 106 kronor per månad.

Dagverksamhet

Deltagande på dagverksamhet är avgiftsfritt. Däremot betalar du för de måltider du får. Avgiften för mat vid dagverksamhet är 80 kronor per dag.

Korttidsvistelse

Korttidsvistelse är till för dem som av olika orsaker behöver tillfällig vård och omsorg på ett korttidsboende. Avgiften för omsorg och omvårdnad uppgår till 71 kronor per dygn. Maxavgiften är 2 125 kronor per månad. Avgift för mat på korttidsvistelse uppgår till 123 kronor per dygn.

Avgiftsfria insatser

Avlösning i hemmet då en anhörig, tillfälligt eller regelbundet, behöver få avlösning är avgiftsfri.

Ledsagning för särskilda ändamål som inte ingår i den vanliga hemtjänsten är avgiftsfri.

Boendestöd för vissa personer med psykiska eller andra funktionsnedsättningar är avgiftsfri.



Avgifter vid äldreboende

Här kan du läsa om avgifterna som gäller för dig som bor på äldreboende.



Hemtjänst på äldreboende

Maxavgiften för omsorg och omvårdnad som ges på äldreboende är 2 125 kronor per månad. Avgiftens storlek beror också på inkomst och avgiftsutrymme. Du betalar aldrig mer än vad ditt avgiftsutrymme medger. Läs mer om detta på sidan 4.

Hyra

Du som bor på äldreboende betalar hyra. Hyran sätts efter bruksvärdesprincipen och påverkas av lägenhetens storlek och standard.

Du som bor i korttidsboende och inte har någon annan hyra, betalar boendeavgift. Den uppgår till 2 183 kronor per månad.

Du har rätt att ansöka om bostadstillägg till pension (BTP) och om garantibelopp i äldreboende. Läs mer om detta på sidan 5.

Mat

Avgiften för mat – helpension på äldreboende – är 3692 kronor per månad.



Viktigt att veta

Avbeställning av hemtjänst

Om du inte vill anlita hemtjänsten under en kortare period måste du avbeställa hjälpen senast två dagar i förväg, annars får du betala för den planerade insatsen. Krav på avbeställning i förväg gäller inte om du vistas på sjukhus akut.

Reducerad avgift för äldreboende om du är på sjukhus

Om du tillfälligt vistas på sjukhus får du alltid reducerad hemtjänstavgift och matavgift men du betalar hyran.

Avgiften räknas om varje år

Avgifterna är knutna till prisbasbeloppet som justeras varje år. I samband med beräkningen av dina avgifter kontrollerar vi ditt avgiftsutrymme. Det är därför viktigt att vi har aktuella uppgifter om din inkomst och boendekostnad. Vissa uppgifter får vi in från

Pensionsmyndigheten, men för att få ett komplett underlag begär vi varje år också in nya inkomstuppgifter från dig i samband med att den årliga taxan revideras.

Avgiftsbeslut

Om du har insatser som är avgiftsbelagda får du ett särskilt avgiftsbeslut. Har du frågor, kontakta din handläggare på stadsdelsförvaltningen.

Om de insatser som du är beviljad förändras – eller om din inkomst och boendekostnad förändras – kan det påverka avgiften. Du är därför skyldig att meddela förändrade inkomster eller boendekostnader till äldreomsorgen i din stadsdelsförvaltning eller på Göteborgs Stads webbplats, goteborg.se/avgifter och kostnader för äldreomsorg.

Preliminär avgift

Du kan själv beräkna din preliminära avgift på Göteborgs Stads webbplats, goteborg.se/avgifter och kostnader för äldreomsorg.

Rätt att överklaga

Om du upplever att din hemtjänstavgift inte stämmer eller att beräkningarna är felaktiga kan du överklaga avgiftsbeslutet. I samband med avgiftsbeslutet får du reda på vart du ska vända dig om du vill överklaga.

Du kan få del av dina registrerade uppgifter

Alla som har äldreomsorg registreras i ett dataregister. Uppgifterna behandlas så att personliga uppgifter inte röjs för utomstående. Om du undrar över något kring vår dataregistrering, eller vill ta del av dina egna uppgifter, vänd dig till äldreomsorgen i din stadsdelsförvaltning.



Ytterligare upplysningar får du genom socialtjänsten i din stadsdelsförvaltning. Du kan också gå in på Göteborgs Stads webbplats, www.goteborg.se, för mer information.

Stadsledningskontoret
404 82 Göteborg
Telefon: 031-365 00 00