

# Riktlinjer för skyltning



# Innehåll

Inledning	1
När behövs bygglov?	3
Då behöver du inte söka bygglov - undantag från lovplikt för vissa skyltar	4
Utformning och placering av skyltar	6
Att tänka på	9
Olika typer av skyltar och goda exempel	10
Söka bygglov	16
Har du frågor?	16

# Inledning

Skyltar är ett välkommet inslag i stadsmiljön om de placeras och utformas med omsorg.



Skyltar är ett välkommet inslag i stadsmiljön om de placeras och utformas med omsorg. De är en del av stadsbilden. De ska bidra till en attraktiv stadsmiljö och ge alla möjlighet att synliggöra sig på ett tydligt sätt som samtidigt tar hänsyn till helheten i förhållande till stadsmiljön. Olika platser och byggnader är olika känsliga för skyltning. När vi prövar bygglov ska vi samordna kraven mellan verksamhetsutövares önskemål om skyltar och hur de påverkar vår gemensamma stadsmiljö. Riktlinjerna ska underlätta både för dig som vill sätta upp en skylt och inför bygglovprövningen där vi bedömer hur enskilda skyltar och ljusanordningar påverkar vår gemensamma miljö. Verksamheter ska ges utrymme att synas samtidigt som avvägningar behöver göras med hänsyn till helheten.

Riktlinjerna i denna skrift syftar till att vägleda dig som vill sätta upp en skylt i Göteborg. Göteborg växer och behöver ett gemensamt förhållningssätt hur skyltning i staden ska bidra till en attraktiv stadsmiljö med skyltar som berikar gaturummen. Skyltar är en del av storstadens gatuliv men ska också förhålla sig till lagkrav, bidra till attraktiva miljöer och anpassa sig till olika byggnaders karaktärer. Riktlinjerna ska kunna inspirera och vägleda i valet av skyltning och också upplysa om bygglov och andra tillstånd som krävs.

Skyltar med en konstnärlig utformning olika kreativa lösningar som exempelvis ovanliga typsnitt, kan skapa mervärden och bidra till upplevelserika och varierande, identitetsskapande miljöer.

Riktlinjerna ska förtydliga regelverken och underlätta för professionella aktörer, fastighetsägare, företagare, skylttillverkare med flera. Inom kulturhistoriskt värdefulla miljöer och på enskilda byggnader med

stora kulturvärden är syftet att kunna bidra till en balans mellan verksamheters behov av att synliggöra sina verksamheter och att anpassa val av skylttyp till olika stadsmiljöer. Speciellt i kvarter med kulturhistoriska värden ska skyltningen så långt som möjligt underordna sig byggnaderna och våra gemensamma stadsrum så att man värnar om byggnadernas kvaliteter. Kulturhistoriskt värdefulla miljöer är en resurs då de i sig skapar attraktiva platser och stadsrum där många vill vistas.

När det gäller reklam i storformat behöver man tänka på att stora delar av Göteborgs äldre centrala delar i huvudsak är låg och intim. Inom Vallgraven är det mindre av storstadens trafikflöden och ett lugnare tempo och den sorts urbanitet där skyltning i stora format kan passa in. Digitala och elektroniska skyltar inom befintlig miljö i områden inom riksintresse och bevarandeprogram bör undvikas då de är svårplacerade på grund av att de kan vara störande för trafiken och svåra att anpassa i stadsmiljö.

Det håller på att planeras och växa fram mer storskaliga centrala miljöer som exempelvis bebyggelsen runt nya Hisingsbron i Gullbergsvass och området kring centralen som mycket väl kan vara lämpliga för en mer urban skyltning och ny teknik i form av digitala bildväxlande skyltar och ljusprojektioner men det krävs hänsyn till både stads- och landskapsbild och till trafiksäkerheten. Man behöver lägga extra stor omsorg på att hitta lämpliga placeringar och storlekar för att både anpassa skyltarna till bebyggelsen och inte förorsaka problem med trafiksäkerheten.

De större trafiklederna är intressanta och värdefulla från reklamsynpunkt men den digitala, bildväxlande tekniken kan i många fall inte medges av trafiksäkerhetsskäl.



## Vad är en skylt?

Det är definierat i plan- och byggförordningen och kan ses som en anordning med syfte att förmedla information, budskap eller reklam och kan innehålla logotype, text, bilder och symboler. Alla typer av material kan förekomma. Vanligt är en skiva med text, men det kan vara vepor, flaggor och banderoller av tyg. Idag finns nya tekniker som LED och ljusprojektioner. En äldre teknik är neonrör. Reklamvittriner, stadspelare, stolptavlor och pelartavlor är exempel på skyltar med reklambudskap.

Gällande lagstiftning framgår i Plan- och byggförordningen (2011:338) 6 kap 3 § samt Plan- och bygglagen (2010:900) 8 kap 13 §.

# När behövs bygglov?

Det krävs oftast bygglov för skyltar inom ett detaljplanerat område och det krävs alltid bygglov för skyltar inom kulturhistoriskt värdefulla miljöer.



Inom ett område med detaljplan behöver man ansöka om bygglov för att sätta upp, flytta eller väsentligt ändra en skylt eller en lusanordning. Med skylt menas i korthet skyltar, tavlor, bildskärmar, flaggor, vepor och ljusprojektioner som förmedlar reklam, information eller liknande.

I särskilt värdefulla miljöer eller byggnader som inte omfattas av detaljplan är skyltar bygglovspliktiga även om de uppfyller andra förutsättningar för bygglovsbefrielse. Sådana områden finns både i Göteborgs centrala delar såväl som i områden utanför stadskärnan.

Vid bygglovsprövningen görs en bedömning av stadsbyggnadskontoret. Kommunens bevarandeprogram är vägledande likaväl som utpekade miljöer och byggnader som omfattas av statliga riksintressen och

enstaka byggnader som är byggnadsminnen samt byggnader med ett stort (högt) arkitektoniskt och konstnärligt värde. Det finns också detaljplaner med skyddsbestämmelser som ger utökat skydd. Läs mer i Göteborgs Stads [Bevarandeprogram](#)

Om du är tveksam om du behöver söka bygglov, ta kontakt med stadsbyggnadskontorets kundservice i god tid innan du beställer eller sätter upp en skylt. [Ansök om bygglov för skylt](#)

Om du inte är ägare till fastigheten behöver du fastighetsägarens tillstånd att sätta upp skylten.

## Vad innebär särskilt värdefulla bebyggelsemiljöer och byggnader?

En byggnad, plats eller ett bebyggelseområde kan vara särskilt värdefull utifrån historisk, kulturhistorisk, miljömässig eller konstnärlig synpunkt. Det är byggnadens eller bebyggelseområdets värden som avgör om ett visst objekt är särskilt värdefullt.

Se Plan- och bygglagen (2010:900) 8 kap 13 §. Länk: <https://www.boverket.se/sv/PBL-kunskapsbanken/Allmant-om-PBL/teman/kulturvarden/kulturvarden-i-plan--och-bygglagen/krav-pa-byggnadsverk-och-tomter/forvanskningforbudet/>

# Då behöver du inte söka bygglov - undantag från lovplikt för vissa skyltar

**1** text text

**2** text text

**3** t e x t

**Så beräknar du en skylts area i bygglovssammanhang**

**Med en skylts area avses den visuellt sammanhängande skyltytan (höjden (h) x bredden (b) = arean). Flera olika delar kan utgöra samma skyltyta.**

**1.** Eventuell bakgrund räknas med i arean. För skyltar med fristående bokstäver eller symboler utan bakgrund bestämt skyltens area av en tänkt rektangel runt bokstäverna.

**2.** När skyltar placeras mycket nära varandra bestäms arean av vad som visuellt uppfattas som en sammanhängande yta.

**3.** Då ett budskap utgörs av separata delar är arean den sammanlagda yta som delarna upptar.

Förutsatt att skylten inte är tänkt att placeras inom särskilt värdefulla miljöer, byggnader eller platser enligt plan- och bygglagen 8 kap 13 §, finns det vissa skyltar som inte kräver bygglov enligt [Plan- och byggförordningen \(2011:338\) 6 kap 3 §](#).

Det gäller följande skyltar;

- skyltar som är högst 1 kvadratmeter och orienteringstavlor som är högst 2 kvadratmeter.
- skyltar för ett tillfälligt evenemang, om skylten är uppsatt under högst fyra veckor
- skyltar inomhus
- valreklam
- nationsflaggor, flagga med kommunvapen eller liknande
- vägmärken och anordningar för anvisning av trafik
- sjövägmärken

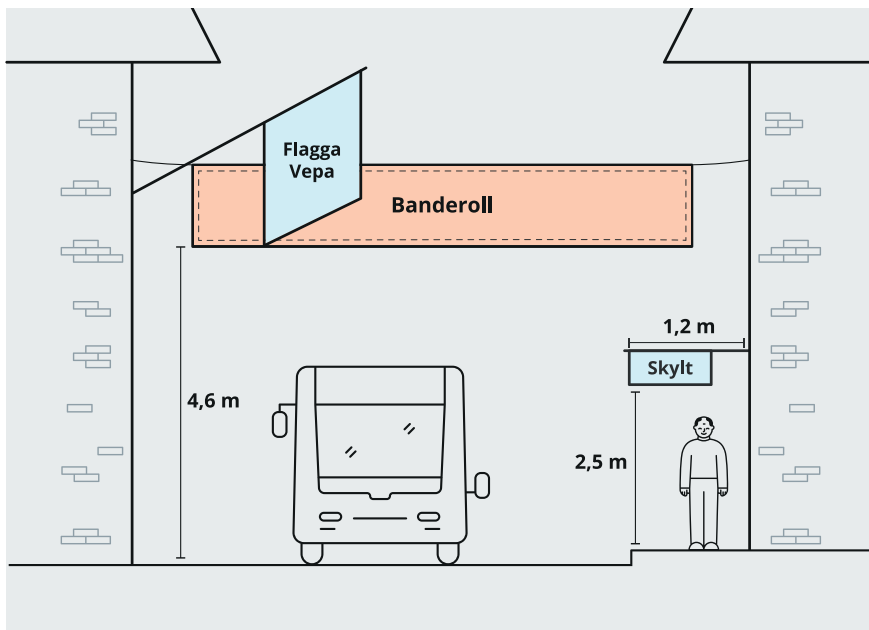
Observera att flera mindre skyltar som sitter nära varandra kan komma att räknas ihop som en större skylt när det gäller 1 kvadratmeter regeln för bygglov.

## Fler undantag

Stämningbelysning vid jul, dock inte belysning med stor omgivningspåverkan.

Enkla rörliga markiser utan stolpar eller väggar om reklamen finns på markisens nedhäng

Att ta ner och byta ut en skylt med samma placering, storlek och typ av skylt såsom utformning och material behöver inget nytt bygglov.



**Enligt lokala ordningsstadgar för Göteborgs kommun gäller följande mått vid placering av skyltar inklusive flaggor/banderoller:**

1. Reklamanordning som hänger över en gångbana får inte ha lägre höjd än 2,5 meter.
2. Den del av reklamanordning som hänger över en körbana får inte ha lägre höjd än 4,6 meter.

**Byggskylt** är en skylt som gör reklam för ett pågående bygge och informerar om vilka entreprenörer som är inblandade etcetera. Denna typ av skylt är knuten till ett specifikt byggprojekt på en specifik fastighet under byggtiden. Man behöver inte söka bygglov för sådana skyltar förutsatt att;

- skylten ställs upp eller anslås på den fastighet som byggprojektet avser
- totala arean uppgår till max 15 kvadratmeter
- skylten inte är bildväxlande
- högsta höjden över mark inte överstiger 7 m

Om skylten står vid komplexa trafikmiljöer finns det en risk för att den kan skymma sikten. Placera skylten säkert och med avstånd från korsningar och utfarter. Om kriterierna inte uppfylls söker man bygglov för tillfällig åtgärd, skylt.

**Affischpelare och anslagstavlor** för utbytbar information är avsedda för föreningar, ickekommersiella företag, klubbar och arrangörer. Bygglov krävs inte men det finns specifika platser och anordningar där de medges.

**Andra tillstånd**

Även om det inte krävs bygglov för skyltar enligt ovan behövs enligt lokala ordningsföreskrifter för Göteborgs stad, polistillstånd för skyltar, affischer och liknande annonsering som placeras på allmän plats eller som riktar sig mot allmän plats, undantaget näringsidkares annonsering för den egna verksamheten. Ordningsstadgan reglerar också hur mycket en skylt får sticka ut över allmän plats och fri höjd över kör- och gångbana. [Regler och lokala ordningsföreskrifter - Göteborgs Stad](#)

Man kan också behöva tillstånd från trafikverket om en skylt placeras inom vägområde utanför område med detaljplan eller områdesbestämmelser.

I bygglovspliktiga ärenden är trafikverket och trafikkontoret remissinstanser vid handläggning av skyltar och ljusanordningar som berör statliga eller kommunala vägar och gator

Utanför ett vägområde som ligger utanför planlagt område där det inte krävs bygglov behöver du söka tillstånd hos länsstyrelsen.

**Trottoar- eller gatupratere** är inte lovpliktiga men man behöver polistillstånd om de placeras på allmän platsmark, det vill säga, kommunal mark till för allmänheten som gator och torg.

# Utformning och placering av skyltar

Tänk på att utforma och anpassa din skylt till riktlinjerna. Då underlättas bygglovsprocessen och det går snabbare.

Olika platser, miljöer och byggnader har sina specifika förutsättningar. Skyltarna bör inte vara större än nödvändigt och flera skyltar för samma verksamhet bör undvikas. Vanligen är det tillräckligt med en fasadskylt och en flaggskylt per verksamhet och fasad. Ett fåtal väl utformade skyltar bidrar till stadsbildens läsbarhet, upplevelse av liv och den kommersiella karaktären. Att upprätta skyltprogram för fastigheter med flera hyresgäster underlättar både för fastighetsägaren i dialogen med sina olika hyresgäster och för stadsbyggnadskontoret. I ett skyltprogram samordnas skyltningen genom att visa hur skyltarna ska placeras och det ska ange principer för skyltarnas utformning. Om programmet är avstämt med stadsbyggnadskontoret förenklas bygglovsprövningen.

**I områden med kulturhistoriska värden** är det av stor vikt att hitta en balans mellan verksamheters behov av att synas och att anpassa skyltarna till en god helhet. Skyltar ska synas och vara lätta att uppfatta och samtidigt krävs särskild hänsyn både till den byggnad som den placeras på och till omgivningen. Det är väsentligt att de underordnar sig byggnaderna och vårt gemensamma stadsrum så att staden är lätt att orientera sig i och bevarar sina karaktärsdrag. Byggnader med höga arkitektoniska eller arkitekturhistoriska värden kräver en större omsorg och varsamhet både vad gäller placering och utformning av skyltar.

**Placera skyltar vid bottenvåningar.** I miljöer där man rör sig långsamt som fotgängare ska skyltar i första hand placeras där de är lättast att uppfatta dem och det är vid bottenvåningarna. Verksamheter som återfinns på våningar ovanför bottenplan kan synas genom en samlingsskylt vid eller nära entréer.

**I industriområden och köpcentra** kan man placera skyltarna friare på fasader och med större format. Här rör sig människor oftast med bil och skyltarna måste kunna uppfattas snabbt och på längre håll. Därför bör man placera skyltar med tillräckligt stort avstånd mellan varandra så att de blir lätta att läsa. Stolpskyltar och motsvarande ska i första hand pla-



Fasadskylt och flaggskylt



Samlingsskylt



ceras i anslutning till verksamheterna och inte längs tillfartsvägarna.

*I bostadsområden* bör verksamhetsskyltar vara diskreta för att inte störa. Allmän reklam bör endast förekomma längs huvudgator och vid hållplatslägen.

### Högt placerade skyltar

Takskyltar förekommer främst i industriområden men också i centrala Göteborg. Det finns historiskt ett fåtal platser som har varit så kallade skyltnoder som exempelvis Kungssportsplatsen. Nya placeringar på tak eller högt upp på fasad bör undvikas i centrala Göteborg. En placering över tak ger en större exponering och medför en större omgivningspåverkan. Det är många som vill synas i stadsrummet och avvägningar behöver göras så att staden är lätt att orientera sig i och behåller byggnadernas kvaliteter.

I en mer storskalig miljö i köpcenter eller på industrifastigheter kan en högre placering prövas men bör då vara i form av friliggande, genombrutna bokstäver som ger en lätt och luftig karaktär. Ställningen ska utföras så att den syns så lite som möjligt.

### Antal skyltar

Verksamhetsskyltar är skyltar med namn och logotyper som visar vilka verksamheter som finns på en plats. En enstaka mindre skylt för en verksamhet kan i många fall uppfattas enklare än om man har flera skyltar med samma innehåll. Fler än en fasadskylt för en verksamhet bör undvikas. Fler kan vara möjliga att prövas för bygglov om det är en stor fastighet. Skyltar bör inte vara fler eller större än nödvändigt och onödig upprepning av budskap bör undvikas. Fler skyltar som säger samma sak ger inte mer information utan ger snarare ett stökigt intryck. Väl utformade och placerade skyltar bidrar till att stärka platsers olika karaktär.

Antalet skyltar längs med kajer och broar och längs stadens vattenrum bör begränsas så att deras karaktär bibehålls. Extra känsliga är platserna runt kanalerna, som stora hamnkanalen och vallgraven där skyltning ska samspela med det historiska stadsrummet.

### Skyltprogram

För kommersiella fastigheter med flera hyresgäster är det bra att fastighetsägaren tar fram ett skyltprogram i syfte att visa hur skyltar ska placeras och ange principer för skyltarnas utformning. Ett program som godkänns av stadsbyggnadskontoret medför en snabbare bygglovsprövning eftersom bedömningen blir enklare. [Du ansöker i form av villkorsbesked PBL 9 kap § 19.](#)



Historisk skyltnod



Överdriven skyltning



Byggnadsdetaljer som inte ska döljas av skyltar.

Respektavstånd till byggnadsdetalj

Lämpliga ytor för skyltar

Minst 2,5 m till underkant på skylten

Sätt skyltar på den del av byggnaden där verksamheterna pågår.

Grönstads-torget 1, 2

# Att tänka på

Tänk på att utforma och anpassa din skylt till riktlinjerna. Då underlättas bygglovsprocessen och det går snabbare.

**Kontrollera om du behöver lov.** Stäm av din ansökan med riktlinjerna för skyltning. Ju bättre anpassning till omgivningen och byggnadens förutsättningar desto snabbare får du beslut om bygglov.

**Alla ansökningar prövas individuellt** utifrån olika förutsättningar beroende på område och vilken fastighet som skylten ska sitta på. Ett skyltprogram underlättar bedömningen.

**Skyltar ska vara estetiskt väl utformade** vad gäller storlek, typ och skala. En byggnads karaktärsdrag ska bibehållas och kraven på utformningen ökar för skyltar som blir synliga för fler människor jämfört med exempelvis färre människor i ett industriområde.

**För kulturhistoriskt värdefulla byggnader och miljöer** är kraven högre avseende utformning och hur de anpassas till byggnaden.

**Skyltar ska placeras inom fastighetsgränsen** för den verksamheten de avser. I första hand vid verksamhetens entré. Verksamhetens utbredning inne i huset är inte ett allmänt intresse. Hänvisningsskyltar tillåts endast i undantagsfall exempelvis till allmän service såsom vårdcentral.

**Fasadskyltar ska knyta an till verksamheten i byggnaden.** Om det är många olika verksamheter är det viktigt att samordna utformning och placering. Överskyltning gör att de enskilda skyltarna inte syns i mängden och medför att fasad och gaturum bidrar till ett stökigt intryck. Av den anledningen är det viktigt att undvika skyltband, det vill säga när en och samma verksamhet placerar flera likadana skyltar på en fasadsida.

**Höjd ovan trottoar eller köryta** samt utbredning regleras i ordningsföreskrifter för Göteborgs stad. Markiser, flaggor, skyltar och liknande anordningar får inte ha lägre höjd över marken än 2,2 m och över trottoar/gångbana får de inte ha lägre höjd än 2,5 m och den del som hänger över en körbana får inte ha lägre höjd än 4,6 meter.

**Skyltar och ljusanordningar ska inte försämra trafiksäkerheten** speciellt vid trafikintensiva lägen som rondeller och korsningar.

# Olika typer av skyltar och goda exempel

Tänk på att utforma och anpassa din skylt till riktlinjerna. Då underlättas bygglovsprocessen och det går snabbare.

## Fasadskyltar

**Fasadmålning.** målade bokstäver direkt på fasaden är en enkel och ofta vacker skyltning. Det kan utföras på putsade och målade fasader och där det finns rena ytor. Bokstäverna inklusive storlek och kulörval bör utformas så att det harmoniserar med byggnadens karaktär och omgivande miljö.

**Friliggande bokstäver** på fasader är lätta att anpassa till byggnader och rekommenderas speciellt i kulturhistoriskt värdefulla miljöer. Konstruktionen underordnar sig fasaden och ger en varsam anpassning till befintliga fasader. Anpassa skylten så att dekorativa eller karaktäristiska fasadelement inte döljs.

**Skivskyltar** kan göras i olika material. De bör inte göras för stora speciellt i känsliga miljöer och ska placeras så att de inte döljer väsentliga fasaddetaljer om de utförs i täta material som exempelvis plåt. Mer genomskinliga material som polykarbonat eller glas är oftast enklare att anpassa.

**Lådskyltar** är belysta inifrån. De kan utformas betydligt tunnare idag med ny teknik. Så tunna lådkonstruktioner som möjligt bör eftersträvas. De täcker oftast fasaden helt och fungerar därför bäst i miljöer som industriområden eller på hus med enklare arkitektonisk utformning. Inom kulturhistoriskt värdefulla områden är denna typ av skylt olämplig. Om de utförs belysta bör inte hela skyltytan lysa då det lätt blir dominerande och kan medföra bländningsrisk. Bokstäver och symboler kan lysa men inte hela lådan.

**Flaggskyltar** är infästa i över- och underkant och placerade vinkelrät ut från fasaden. De kan utföras som en tunn skiva eller som en tunn låda. De ska placeras vid bottenvåningen och inte dölja arkitektoniska detaljer på fasaden. Om de är små, med djup max 600 mm från fasad och inte utförs som en låda utan en skiva eller med genombrutna bokstäver, är de lätta att anpassa i kulturhistoriskt känsliga miljöer. Olika verksamhetsskyltar ska placeras på samma höjd på en byggnad. Det finns begränsningar vad gäller fri höjd enligt [lokala ordningsföreskrifter](#).



Fasadmålning



Friliggande bokstäver



Skivskylt



Lådskylt



Flaggskylt

**Pendelskyltar** hänger ner från en stång som är placerad vinkelrät mot fasaden eller i ett undertak i en arkad. De har en tradition i gamla stadsmiljöer. De bör placeras på en enhetlig höjd. Det finns begränsningar när det gäller fri höjd enligt lokala ordningsföreskrifter.

**Takskyltar** hör i normala fall inte hemma i stadsmiljön utan gör sig bättre i mer storskaliga landskap. Detta eftersom de får en stor exponering och därav påverkar omgivningen mer. Taklandskapet är en viktig del av stadens siluett och att bryta den med skyltar bör undvikas. I rätt sammanhang exempelvis i köpcentra utanför centrum, kan en takskylt fungera bra, till exempel som ett samlingsnamn och en plats/miljö med många funktioner eller verksamheter. De ska utformas med omsorg och ha en god estetisk utformning med friliggande bokstäver.

**Volymbildande skyltar** exempelvis plogskyltar och plåtmarkiser skapar en volym och ett nytt formelement på fasaden. De är svåra att anpassa då de lätt dominerar fasaden och ger en större omgivningspåverkan. Istället bör man använda flaggskyltar eller fasadskyltar. Om de tillåts ska belysningen inte riktas uppåt då det kan störa boende i våningarna ovanför.

**Vepor** på fasader är skyltar på väv med tryckta budskap, verksamhetsnamn eller logotyper. De uppfyller nästan aldrig utformningskraven i plan- och bygglagen och kan av den anledningen inte få permanent lov. Tidigare har vepor kunnat få tidsbegränsade bygglov år efter år på samma plats med lokala föreskrifter, om de periodvis har varit nedtagna. Rättsfall visar att det måste finnas ett särskilt skäl till att kunna få ett tidsbegränsat bygglov för en vepa. Åtgärden ska avse ett ändamål som verkligen är tillfälligt. Ett skyltläge med ett allmänt reklambudskap på samma plats med tillfälliga allmänna reklambudskap med vepa som byts med jämna mellanrum, kan inte bedömas som tillfälligt och uppfyller inte det tidsbegränsade behovet i lagens mening. Tidsbegränsat bygglov för enstaka tillfällen, som exempelvis ett tidsbegränsat evenemang, kan vara ett särskilt skäl men däremot inte allmän reklam.

**Flaggor** är bygglovspliktiga. Flaggor som hänger ut från fasad måste underordna sig helheten och placering och storlek är väsentlig. I kulturhistoriskt värdefulla miljöer är flaggor inte lämpliga.

**Neonskyltar/LED-teknik.** Neonskyltar är en klassisk skyltteknik och rätt utformad passar på många byggnader och miljöer med undantag för vissa sär-



Pendelskylt



Takskylt



Volymbildande skylt



Vepa



Flagga



Neonskylt/LED-teknik

skilt värdefulla byggnader. Idag finns det LED eller fiberoptik med liknande utförande.

**Elektroniska skyltar/LED med utbytbara budskap** - även kallade för digitala skyltar - som blinkar eller byter reklambudskap med jämna mellanrum kan uppfattas som störande för såväl boende som verksamhetsutövare och de kan utgöra en trafikfara. Hur mycket skyltarna påverkar omgivningen beror till stor del på karaktären i de stadsrum de placeras i. Digitala skyltar riskerar ofta att ta bilförarens uppmärksamhet i synnerhet på platser med komplexa trafikmiljöer. Se även sidan 14 ”mer om elektroniska skyltar”

**Ljusanordningar och ljusprojektioner på fasad** med reklambudskap som stadigvarande projiceras på fasader behöver man som regel bygglov för.

## Andra åtgärder som påverkar fasader

**Markiser** används som solavskärmning men kan också förse med företagsnamn. Eventuella tryck ska vara diskreta och reklambudskap är inte bygglovspliktiga som skyltar om de placeras i nedre kanten på markiser. Rörliga markiser kräver inte bygglov för fasadändring förutsatt att de inte placeras på kulturhistoriskt värdefulla byggnader. Fasta markiser kräver bygglov som fasadändring. Om markiser förse med stödben blir de skärmtak som man behöver bygglov för.

**Utanför skyltfönster.** foliering i form av reklambudskap på glasens utsida är skyltar som kräver bygglov, däremot inte dekorativa mönster. Det krävs inte bygglov för att tillfälligt täcka skyltfönster för tomma butikslokaler.

**Innanför skyltfönster.** skylt innanför skyltfönster definieras inte som skylt men kan ibland inverka negativt på stadsbilden. Även om det inte definieras som en bygglovspliktig skylt blir det fasadändring och det finns andra bestämmelser i Plan- och bygglagen som påverkar vad man kan göra på insidan. Enligt PBL 2 kap. 6 § ska bebyggelse och byggnadsverk utformas på ett sätt som är lämpligt med hänsyn till stads- och landskapsbilden, natur- och kulturvärdena på platsen och intresset av en god helhetsverkan, läs mer på [Boverket](#). Foliering (beläggning av folie) av stora ytor påverkar fasaden väsentligt och blir därför en bygglovspliktig fasadändring.

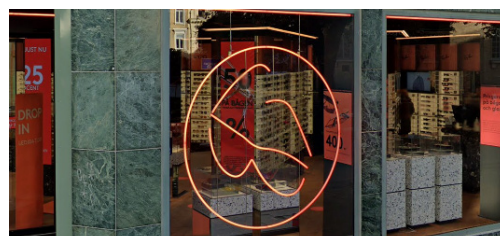
Igensättning eller foliering av stora ytor innanför skyltfönster ska undvikas, dels för att den visuella kontakten mellan verksamheten och allmänheten försvinner som skapar både trygghet och liv i staden, dels för att det kan bli en påtaglig förändring av



Elektronisk skylt/LED med utbytbart budskap



Utanför skyltfönster



Innanför skyltfönster



Dubbel stortavla



Stora skyltstolpar

en fasad som i sig kan vara lovpliktig. En foliering av mer än 20 % av fönsterytan på insidan blir en bygglovspliktig fasadförändring. Det är viktigt att folieringen inte sker i ögonhöjd då det är viktigt att bibehålla möjligheten att uppleva liv och rörelse i stadsmiljön mellan ute och inne.

När det gäller ljusinstallationer innanför skyltfönster kan de medföra en negativ påverkan på omgivande stadsmiljö om de utformas olämpligt och med hög ljusstyrka vilket bör beaktas. Ljusstyrkan får vara max 300 candela per kvadratmeter och ljusanordningen måste kunna regleras, se s 14 elektronisk skyltning.

Det behövs inte bygglov för att tillfälligt sätta igen ett skyltfönster på en tom butikslokal

### **Fristående skyltar**

*Allmänt om fristående skyltar.* Stolpskylt, pelare och skiva är en form av fristående skyltar som är placerade på marken med ett reklambudskap eller med information. Som regel behövs bygglov för fristående skyltar. Undantag gäller för skyltar med en storlek om mindre än 1 kvadratmeter eller informationstavla mindre än 2 kvadratmeter förutsatt att de inte är placerade inom kulturhistoriskt värdefull bebyggelse, se sidan 3. Polistillstånd krävs även vid lovbefriade skyltar för allmän reklam riktad mot allmän plats.

Skyltarna ska placeras så att de inte begränsar framkomligheten för gående eller funktionshindrade och de ska anpassas till omgivande stadsmiljö. Skylten får inte bli så stor att den blir dominerande eller skymma siktlinjer som gör staden läsbar och attraktiv. Företrädesvis rekommenderas att endast textbudskapet lyser vid ljussättning. Om hela skylten lyser måste ljusstyrkan anpassas till omgivningen för att inte bli störande eller bländande. Riksreklam som reklamvitriner (skyltskåp med reklambudskap) har alltid tidsbegränsade bygglov eftersom de har stor påverkan på stadsmiljön.

*Orienteringstavlor* är kartor över kommunen eller ett område vilka ska underlätta för människor att hitta. Mindre logotyper och företagsnamn av underordnad betydelse får finnas på tavlorna. Kommun- eller stadsdelsinformation kan placeras på allmän platsmark. Övriga orienterande skyltar ska placeras på kvartersmark. Tänk på att de inte får vara siktskymmande.

*Affischpelare och anslagstavlor* för utbytbar information är avsedda för föreningar, ickekommersiella företag, klubbar och arrangörer. Bygglov krävs om det



Orienteringstavla



Affischpelare

finns specifika platser och inte anordningar där de medges.

**Stadspelare** är stora fristående tavlor avsedda för allmän reklam. De har en stor omgivningspåverkan och är svåra att anpassa till omgivningen.

**Mindre reklamvitriner** är vanligen dubbelsidiga och inifrån belysta vitriner avsedda för affischer med allmän reklam. Finns bland annat vid hållplatsskydd. Det förekommer även fristående förekommer.

**Stora pelartavlor** (även kallade seniortavlor) är oftast dubbelsidiga och inifrån belysta skyltar på stolpe avsedd för allmän reklam. De kan accepteras utmed infartsvägar i stadens ytterområden och i storskaliga områden som industri-, handels och verksamhetsområden. Trafiksäkerheten måste beaktas. Bildväxlande skyltar tillåts inte av trafikverket för vägar och gator som ägs av staten. Trafikkontoret är restriktiva till stora pelartavlor. De godkänner i vissa fall och då med avväganden både gentemot trafiksäkerhet och stadsmiljö/gestaltningsfrågor.

## Elektroniska skyltar

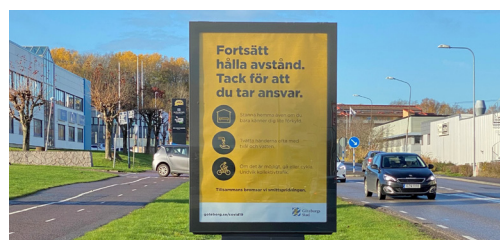
**Allmänt om elektroniska skyltar.** Elektroniken ger möjlighet att förmedla budskap med reklam eller information genom bildväxling, filmsekvenser eller interaktivitet. Skyltarna lyser även dagtid. De kan ses som både skylt och ljusanordning. Om det är fler än en skylt som kan upplevas och ses tillsammans i ett gaturum är det av största vikt att innehållet inte växlar på exakt samma tidpunkt. Vid en synkroniserad växling mångdubblas störningen/varseblivningen.

Elektronisk skyltning har påtagligt större påverkan på stadsmiljö, trafiksäkerhet, miljö och människor än andra typer av skyltar. Forskning visar att även människors hälsa kan påverkas. De tillåts därför med stor restriktivitet och endast i lägen där de riskerar att inte störa boende eller där de inte påverkar trafiksäkerheten negativt. Skylttypen är ofta ljusstark. Placering i känsliga miljöer och på byggnader inom stadsmiljö med arkitektoniskt intressanta och kulturhistoriskt värdefull bebyggelse tillåts endast undantagsvis. I storskaliga miljöer som exempelvis kontors-, industri- och handelsområden där det inte finns bostäder och där kulturvärdena är ringa, kan de accepteras i större utsträckning. Vid parker och vattenområden tillåts de vanligtvis inte. Idrottsanläggningar är möjliga att förse med elektronisk skyltning.

**Upplysta eller belysta skyltar.** här måste ljusstyrkan vara inställningsbar via automatiskt reglerbar ljussensor som mäter det omgivande ljuset och justerar



Stadspelare



Mindre reklamvitrin



Stor pelartavla



Ljusstyrkan därefter. För bästa synbarhet och minimal elförbrukning bör skyltarna lysa starkare på dagen och svagare under kvällar och helger. För mindre elektroniska skyltar kan det räcka med dimmer så att bländning eller olägenhet inte uppstår. Ljusstyrkan på skylten ska inte överstiga 300 candela per kvadratmeter. I mer värdefulla kulturhistoriska områden bör ljusstyrkan vara betydligt lägre, max 100 candela per kvadratmeter.

**Elektronisk skyltning i trafikmiljö.** skyltar får inte vara trafikstörande eller medföra fara eller betydande olägenhet för sin omgivning. Elektroniska bildväxlande skyltar eller skyltar med rörliga bilder tillåts inte utmed statliga allmänna vägar enligt trafikverkets riktlinjer. Placering i anslutning till korsningar eller övergångsställen är inte lämpligt då trafikanter kan distraheras och därmed tappa fokus på omgivande trafik.

Vid placering av digitala och elektroniska vitriner eller skyltar i trafikintensiva miljöer ska bildväxling styras så att föraren av motorfordon inte ska se mer än en bildväxling vid föreskriven hastighet.

Digitala vitriners exponeringsyta bör vara vända från körriktningen på gator och cykelbanor och de bör placeras lågt i gaturummet, under tre meters höjd.

**Elektronisk skyltning på fasad** är oftast olämplig eftersom de lätt blir dominerande och har begränsningar avseende kvadratiske former. Vid kultur- och idrottsbyggnader och köpcentrum kan de tillåtas. Placeringen bör vara på nedre delen av fasaden då det underlättar anpassningen.

**Fristående elektroniska skyltar** med samhälls- turist- eller besöksinformation kan tillåtas vid noder som kollektivtrafikpunkter, viktiga målpunkter och infarter. Inom storskaliga handels- och verksamhetsområden och även industriområden kan de medges men de får inte placeras så att de blir störande för trafiken.

**Ljusprojektioner på fasad eller mark** utanför kulturhistoriskt värdefulla miljöer med samhälls-, turist- eller besöksinformation kan tillåtas vid noder (centrala knutpunkter) som kollektivtrafikpunkter, viktiga målpunkter och infarter. Inom storskaliga handels- och verksamhetsområden samt i industriområden kan de medges om placeringen inte är trafikstörande.



Elektronisk skylt i trafikmiljö



Elektronisk skyltning på fasad



Fristående elektronisk skylt

# Söka bygglov

## Allmänt

Samtidigt med bygglovsbeslutet får du ett startbesked. Beslutet kungörs (publiceras) i Post- och inrikes tidning. Först efter fyra veckor från kungörelsedatum får du sätta upp skylten då beslutet vinner laga kraft.

## Ansök digitalt

Använd gärna vår e-tjänst för bygglov, den finns på Göteborgs stads webbplats. [Där hittar du information om vilka handlingar som krävs.](#) För att använda tjänsten behöver du logga in med BankID.

[Ansök om bygglov för skylt, digitalt](#)

## Andra sätt att ansöka

Du kan också posta eller maila din ansökan, ansökningsblanketten finns på stadens webbplats. [Där kan du också se vilka handlingar som ska bifogas.](#)

[Ansök om bygglov för skylt, blankett](#)

## Vad kostar ett bygglov?

Kostnaden varierar beroende på vilken storlek och omgivningspåverkan skylten har och även antal.

[Byggnadsnämndens taxa](#)

# Har du frågor?

Kontakta kundservice på stadsbyggnadskontoret

Telefon 031-368 19 60

E-post: [kundservice@sbk.goteborg.se](mailto:kundservice@sbk.goteborg.se)

Stadsbyggnadskontoret

Besöksadress Köpmansgatan 20

Postadress Box 2554 4

403 17 Göteborg





**Riktlinjer för skyltning**  
Stadsbyggnadskontoret