

Rådet för funktionsstödsfrågor

2023-10-19

4. Oklart från föregående möte

5. Återkoppling och dialog, frågor från organisationerna

Krismedvetenhet hos brukare

(inklusive klimatanpassning, kris- och säkerhetsfrågor)

Carina Håberg, verksamhetschef BmSS

Emelie Ringström, enhetschef Säkerhet och krisberedskap

Klimatanpassning

Under 2023 har förvaltningen arbetat med att analysera klimateffekternas påverkan på förvaltningen.

Analysen har identifierat att **skyfall** och **värmeböljor** sannolikt påverkar förvaltningens arbete och våra brukare.

Åtgärder har identifierats, både kort- och långsiktiga.

Vad kan vi göra redan nu inom förvaltningen?

- Skapa medvetenhet hos chefer, medarbetare, brukare om klimateffekter, extremväder och klimatanpassning. Inför sommaren fokus på värmebölja och skapa kännedom om förvaltningens **Rutin för värmebölja**.
- Sprida konkreta tips på menyer – mat och dryck - lämpliga vid långvarig värme. Personal som lagar mat.
- Inköp av varor som behövs vid värmebölja - saft, resorb, fläktar, kylaggregat.
- Arbeta systematiskt med att mäta temperaturen i fastigheter i sommar. Vilka fastigheter/lokaler blir för varma? Inventera vilka fönsterrutor som behöver film för att hålla ute värmen.
- Fokusera på att samla och skapa mer kunskap om värmens effekter på förvaltningens målgrupper i sommar.

Så här har vi arbetat hittills - värmebölja



Göteborgs
Stad

Kontinuitetsplanering i verksamheterna

Förvaltningens rutin vid värmebölja

Årligen nyhet på intranätet med information och
länkar till;

- förvaltningens rutin
- affisch för personalrum och liknande
- länk till folkhälsomyndighetens sida om beredskap vid värmebölja
- länk till vårdhygieniska aspekter på AC/luftkylare och portabla fläktar

Råd vid värmebölja för medarbetare inom vård och omsorg



Scanna QR-koden för mer info från FHM



RÅD VID VÄRMEBÖLJA

- HÅLL KOLL PÅ TEMPERATUREN INNE** Risken för hälsoproblem ökar påtagligt när temperaturen når upp till 26 °C eller mer under tre dagar i följd.
- UPPMUNTRA TILL ÖKAT VÄTSKEINTAG** Erbjud vätska under dagen. Undvik stora mängder söta drycker och alkohol. Servera gärna vätskerik mat som grönsaker och frukt.
- ORDNA EN SVAL MILJÖ** Montera soffilm samt utnyttja gardiner, persienner och markiser. Viktigt att känsliga vårdtagare vistas på boendets svalaste plats. Vädra nattetid om möjligt, undvik vädring när det är varmare ute än inne.
- HJÄLP TILL MED SVALKANDE ÅTGÄRDER** En kall dusch är mest effektiv. En blöt handduk runt nacken, kallt fotbad och/eller skölja handlederna med kallt vatten är andra alternativ. Ha en sprayflaska med kallt vatten nära till hands, spruta då och då i ansikte, nacke och på handleder. Löst sittande kläder i naturmaterial är svalare än åtsittande syntetkläder.
- UNDVIK FYSISK ANSTRÄNGNING** framförallt under dygnets varmaste timmar.
- FÖRVARA LÄKEMEDEL RÄTT** Rumstemperaturen ska ligga mellan 15 °C och 25 °C vid läkemedelsförvaring. Kylskåpstemperaturen ska ligga mellan 2 °C och 8 °C vid läkemedelsförvaring.
- VID ANVÄNDNING AV FLÄKTAR OCH ACLUFTKYLARE** Gör en bedömning utifrån nyttan med kylan jämfört med risken att sprida eventuell smitta. Vattenfyllda luftkylare är EJ tillåtna.
- VAR EXTRA UPPMÄRKSAM PÅ HUR DEN ENSKILDE MÅR** Kontakta sjuksköterska om hen visar tecken på att må dåligt av värmen. Varningstecken kan vara förhöjd kroppstemperatur, puls och andningsfrekvens, yrsel och onormal trötthet. Muntorrhet och minskade urinmängder kan vara tecken på vätskebrist.

goteborg.se

Så här har vi arbetat hittills - skyfall



Risk- och sårbarhetsanalys i förvaltningen omfattar skyfall. Identifierade sårbarheter medför åtgärder.



Kontinuitetsplanering i verksamheterna tar hänsyn till sårbarheterna samt hanterar och definierar vilka åtgärder som behöver vidtas.



Rutin vid stort personalbortfall

Vad är kontinuitet- och krisplanering?

Kontinuitetsplanering

Förebyggande planering för att kunna upprätthålla verksamheten på en tolerabel nivå vid alla typer av störningar.

Krisplanering

Förebyggande planering för mer omfattande händelser som inte kan hanteras i ordinarie organisering. Endast fredstid.

Krismedvetenhet hos brukare

- Anpassad kommunikation
- Dialog och motivation
- Medverka till förutsättningar
- Aktiviteter med personal kopplade till klimatanpassade insatser

Bildstöd

- Kriget i Ukraina
- Effektbrist
- Terrorhot

Krislådor

- Värme
- Vatten
- El
- Livsmedel

Kontakt

Carina Håberg

Verksamhetschef BmSS

carina.haberg@funktionsstod.goteborg.se

031-366 03 17

Emelie Ringström

Enhetschef Säkerhet och krisberedskap

emelie.ringstrom@funktionsstod.goteborg.se

031-365 10 54

Återkoppling fortsättning

- Nationell riktlinje för Schizofreni
- Koordinatorstöd för föräldrar som har barn med funktionsnedsättningar

6. Information och dialog

Motion gällande införande av fixartjänst för digitala tjänster för äldre

Motion av Pär Gustafsson (L)

Yasmin Andersson och Karin Tidlund

Bakgrund

- 94 procent av den svenska befolkningen använder internet och nästan alla gör det dagligen.
- Sex procent av svenskarna lever i ett digitalt utanförskap. De allra äldsta i samhället är den grupp som använder internet minst av alla.
- De begränsas av bland annat av kostnader, teknik, okunskap och en oro över att bli lurad. Men det är den grupp som behöver mest hjälp med digitala tjänster.
- Det kan handla om att boka ett läkarbesök, handla mat, att betala sina räkningar och hantera ett BankID eller få tv:n att fungera. För många har saker som tidigare varit enkla, blivit svåra.

Utgångspunkter

- A. Tillstyrka eller avstyrka införandet av digital fixartjänst för äldre
- B. Undersöka förutsättningar för att utöka till vidare målgrupp
- C. Kartläggning av vilket stöd som finns idag

Tillstyrka eller avstyrka

- Pilotprojekt i nordost. Verkar vara en populär insats
- Motsvarande tjänst finns i flera kommuner

Förutsättningar för att utöka till vidare målgrupp

- Även personer med funktionsnedsättning som är äldre har rätt till stödet
- Svårt att se lagstöd för ej biståndsbedömda serviceinsatser till personer under 69 år

”Kommunen får utan föregående individuell behovsprövning tillhandahålla servicetjänster åt personer som fyllt 69 år.

Med serviceinsatser avses tjänster som är avsedda för att förebygga skador, olycksfall eller ohälsa och som inte utgör personlig omvårdnad”

(Lag om vissa kommunala befogenheter)

Vad finns i Göteborgs Stad idag?

Träffar, utbildningar och liknande

- Bibliotek och mötesplatser ger tips och råd om digital teknik, verktyg och tjänster, handledning och t.ex. föreläsningar om nätbedrägeri.
- Information och filmer på goteborg.se

Projekt i Nordost:

Hjälp med mobilen, datorn eller surfplattan i hemmet - för personer som bor i Nordost och fyllt 69 år.

Ärendets beredning

- Ärendet ska till nämnden för funktionsstöd 2023-12-20
- Svar till stadsledningskontoret senast 2024-01-15
- Sedan kommunstyrelsen och kommunfullmäktige



Kontakt

Yasmin Andersson

yasmin.andersson@funktionsstod.goteborg.se

Förvaltningen för funktionsstöd, Göteborgs Stad



Paus

8. Information

Utvärdering av råd för funktionsstödsfrågor

Karin Tidlund

Från rådets reglemente

Rådet har som uppgift att utifrån nämndens uppdrag;

- bevaka frågor som påverkar livssituationen för personer med funktionsnedsättning
- vara nämndens forum för samråd i planeringsprocesser som berör målgruppen
- vara remissinstans för nämnden i frågor som rör målgruppen
- vara förslagsställare för förändringar/förbättringsåtgärder till nämnden
- årligen avlämna rapport till nämnden med redovisning och utvärdering av rådets arbete
- vara ett forum där civilsamhället kan lyfta och driva frågor som påverkar deras vardag och ligger inom nämndens ansvarsområde.

Tillvägagångssätt

- Enkät kommer att skickas till rådets ledamöter från intresseorganisationerna
- Ett svar per mottagare, men det är fritt att samråda med organisationen
- Utskick i slutet av oktober, sista svarsdag 30 november
- Svaren sammanställs i rapport, som även beskriver rådets arbete
- Redovisning till rådet och nämnden i januari 2024



Kontakt

Karin Tidlund

karin.tidlund@funktionsstod.goteborg.se

Förvaltningen för funktionsstöd, Göteborgs Stad

Förslag till beslut på nämnden 2023-10-25

1. Nämnden för funktionsstöd godkänner att årligen fatta beslut om verksamhetsbidrag till civilsamhällets organisationer inom funktionshinderområdet i februari månad.
2. Nämnden för funktionsstöd godkänner att årligen betala ut verksamhetsbidrag till civilsamhällets organisationer inom funktionsstödsområdet för kvartal 1, enligt de förutsättningar som beskrivs i tjänsteutlåtandet.
3. Nämnden för funktionsstöd reviderar anvisning för bidrag till civilsamhällets organisationer inom funktionshinderområdet utifrån beslutspunkter 1 och 2 ovan.



Bakgrund

- Nämnden beviljar verksamhetsbidrag en gång per år. Tidigare år har beslutet fattats i december.
- Nämndens avsatta medel för verksamhetsbidrag utgör grunden för bidragsgivningen. Nämnden ska fatta beslut om budget för kommande år i december.
- Förvaltningen föreslår följande förändringar.
 - förvaltningen lämnar förslag till fördelning av verksamhetsbidrag efter att nämnden beslutat om budget
 - nämnden fattar beslut om verksamhetsbidrag i februari månad
- En likande situation 2023 - nämnden beslutade om förändrad hanteringsordningen för år 2023.
- Förvaltningen föreslår förändrad hanteringsordning för 2024 och kommande år och revidering av anvisning för bidrag till civilsamhällets organisationer inom funktionshinderområdet utifrån förslagen.

Bakgrund forts.

Det är viktigt att säkra kontinuiteten i organisationernas verksamhet.

Förvaltningen föreslår att verksamhetsbidrag för kvartal 1 utbetalas innan nämndens beslut i februari.

- Utbetalning för kvartal 1 görs till de organisationer som;
 - ansökt om verksamhetsbidrag
 - var beviljades verksamhetsbidrag föregående år
- Det bidrag som utbetalas utgör en fjärdedel av beviljat verksamhetsbidrag för föregående år.
- Efter beslut om fördelning av verksamhetsbidrag i nämnden i februari görs en avräkning i förhållande till utbetalt bidrag för första kvartalet

Konsekvenser för organisationerna

- Nämndens beslut om verksamhetsbidrag i februari kan påverka organisationernas tidpunkt för årsmöte.
- Avräkning görs av beslutat verksamhetsbidrag för innevarande år i förhållande till utbetalt bidrag för första kvartalet.



Gisela Askne

gisela.askne@funktionsstod.goteborg.se

Utvecklingsenheten

Avdelning kvalitet och utveckling

Förvaltningen för funktionsstöd

9. Information och dialog

Jämför och välj daglig verksamhet

Maria Berntsson

Förslag till ny arbetsgrupp

Förslag till ny arbetsgrupp gällande utvärdering av [serviceguiden som är ett stöd i val av utförare av daglig verksamhet \(DV\)](#)



Café och kök



Butik



Service och administration



Kultur, drama och musik



Skog, djur och natur



Stöd och stimulans



IT och data, ljud och bild



Industri, produktion och teknik



Hantverk och skapande

Förslag på upplägg



Ett möte för arbetsgruppen för inhämtning av åsikter och synpunkter.



Deltagarna får länk till tjänsten och frågor att fundera på innan mötet.



Mötet syftar till att samla in åsikter.



Återkoppling på deltagandet sker till rådet utifrån när alla förslag till åtgärder är sammanställda och förslag till beslut om vilka vi kommer göra



Möte i slutet av november



Skicka namn till kommunikatör Johan Tvedberg joan.tveedberg@funktionsstod.goteborg.se senast den 30 oktober

Övriga som kommer ingå i utvärderingen



Följande kommer också tillfrågas att vara med i utvärderingen:

- Socialsekreterare
- Brukare, förslagsvis via brukarrevisorerna
- Lotsar
- Gode man, förvaltare

Kontakt

Stab, kommunikation och säkerhet

Maria Berntsson

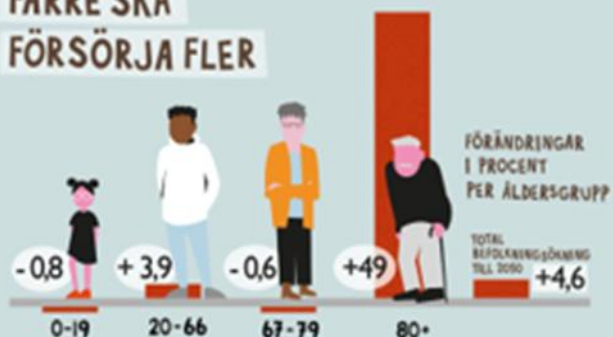
maria.berntsson@funktionsstod.goteborg.se

10. Information och dialog

God och nära vård

Christina Sundesten

FÄRRE SKA FÖRSÖRJA FLER



VARFÖR STÄLLER VI OM TILL NÄRA VÅRD?

FÖRÄNDRADE BEHOV



JÄMLIK HÄLSA



God och Nära vård

- Nära vård
Nytt synsätt, ett nytt sätt att arbeta med hälsa, vård och omsorg
- Personcentrerad vård
Vården ska komma närmare invånarna
- Omställningen
Har pågått på lokal, regional och nationell nivå. Gäller för alla Sveriges invånare.



Vad händer i Göteborgs Stad?

Om Göteborgs Stads arbete med omställningen till nära vård

- Göteborgs Stad har ett uppdrag att driva och samordna stadens utveckling i den pågående omställningen till nära vård.

Detta vill vi uppnå:

- Ökad kunskap om nära vård och omsorg bland stadens medarbetare
- Tydligare, mer kända och bättre samordnade samverkansstrukturer
- Tydligare uppföljning av omfattning och kvalitet
- Gemensamt förhållningssätt till ansvarsgränser gentemot regionen
- Fler gemensamma arbetssätt och metoder som tillämpas

Vilka ingår?

Förvaltningar som ingår i projektet och är berörda av arbetet:

- Förskoleförvaltningen
 - Förvaltningen för funktionsstöd
 - Grundskoleförvaltningen
 - Socialförvaltningarna i Centrum, Hisingen, Nordost och Sydväst
 - Äldre samt vård- och omsorgsförvaltningen
- Arbetet har utgångspunkt i planen "Göteborgs Stads plan för omställning till nära vård och omsorg". Alla förvaltningar är involverade i arbetet. Läs hela dokumentet nedan.

Kontakt

Christina Sundesten

christina.sundesten@funktionsstod.goteborg.se

Förvaltningen för funktionsstöd, Göteborgs Stad

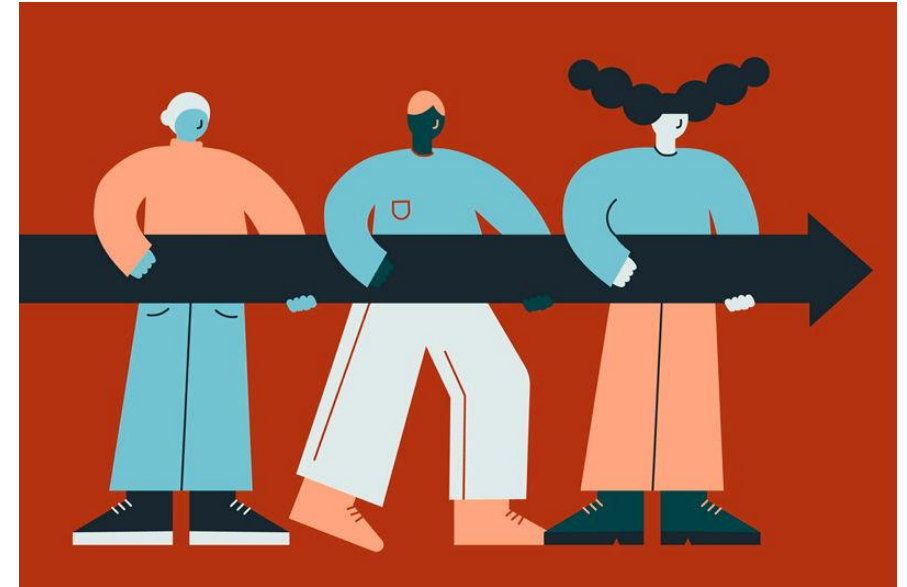
11. Information och dialog

Delårsrapport per augusti

Kamila Norlander, Moa Ohlsson

Mål kring livsvillkor, tillgänglighet, jämlikhet, jämställdhet, sysselsättning – sociala perspektivet

- Brukarnas genomförandeplaner, där den enskildes självbestämmande och delaktighet lyfts fram, ligger till grund för arbetet i nämndens verksamheter.
- Verksamheter har arbetat för att stärka brukarnas rätt att utforma sin fritid i genomförandeplanerna.
- För att kunna stötta brukares rätt till ett tryggt liv har medarbetares kompetens höjts inom till exempel kommunikation, hälso- och sjukvård, samsjuklighet, normmedvetenhet, våld i nära relationer och insatser har även riktats mot brukarna. Även insatser för att stötta den enskilde i kommunikation har genomförts.
- Samverkan inom nämndens verksamheter pågår i syfte att på bättre sätt använda nämndens resurser och möta brukaren utifrån ett helhetsperspektiv.



Mål kring livsvillkor, tillgänglighet, jämlikhet, jämställdhet, sysselsättning – sociala perspektivet (fortsättning)

- Tidiga insatser för barn och familjer startar under hösten
- Gränssnittsområden – samverkan med andra socialnämnder
- Samverkan med andra nämnder kring fritid utifrån uppdrag från kommunfullmäktige
- Sociala perspektivet i stadsutveckling
- Samverkar med andra nämnder om trygghet, det sociala perspektivet i stadsutveckling, folkhälsa och samverkan med civilsamhället



Ej verkställda beslut

- Under kvartal 2 2023 har nämnden 317 beslut med dröjsmål på minst tre månader innan verkställighet, en minskning med 21 beslut sedan föregående kvartal.
- Av dessa har 111 beslut redan verkställts eller avslutats under rapporteringsperioden.
- För personer som väntar på verkställighet av insatserna bostäder med särskild service och korttidsvistelse har den största andelen av dem andra insatser för att tillgodose behov, så som korttidsboende eller stöd i hemmet.



Ekonomiskt nuläge

- Förvaltningen har ett negativt utfall på 104 miljoner kronor per september. Detta motsvarar 2 procent av kommunbidraget.
- Förvaltningen arbetar med anpassningar och åtgärder som handlar om
 - Anpassa personalkostnader till förändrade volymer och brukarnas behov
 - Minska timvikarier och övertidsstopp (där det inte är absolut nödvändigt)
 - Tillfälligt anställningsstopp året ut för personer som inte arbetar direkt med brukare
 - Inköpsrestriktioner året ut för det som inte är nödvändigt i verksamheterna
 - Konferenser, planeringsdagar och utbildningar som innebär kostnad

Kontakt

Moa Ohlsson

moa.ohlsson@funktionsstod.goteborg.se

Förvaltningen för funktionsstöd, Göteborgs Stad

13. Övrigt

- Information från NSPH i Västar Götaland och Göteborg

[Uppdrag att ta fram stöd för att stärka anhörigperspektivet inom hälso och sjukvård och omsorg](#)

Socialstyrelsen kommer vid månadsskiftet oktober/november redovisa uppdraget till regeringen.

Anhörigriksdagen som anordnas av Anhörigas Riksförbund är den 23 till 24 oktober.

Mötet avslutas

Välkommen till nästa råd torsdagen
den 23 november på Selma Center

