



# Instruktioner för genomförande av trygghetsenkät A

För dig som guidar eleverna genom enkäten

# Göteborgs grundskoleförvaltnings trygghetsenkäter



- Grundskoleförvaltningen har tagit fram tre trygghetsenkäter som du kan använda på skolan. Trygghetsenkäterna A, B och C har olika avanceringsgrad både språkligt och till viss del gällande frågeställningarna. Enkäterna är uppdelade i olika undertema. Du kopierar den enkät du vill använda till din dator. Du är fri att använda de olika underenkäterna utifrån dina behov.
- Enkät A är digital och har bildstöd både i frågor och svar. Enkät B och C är också digitala, och har bildstöd men endast i frågorna. Eleverna ges möjlighet att få frågorna upplästa. De utförs i Forms. Till varje enkät finns en powerpoint-presentation. Den kan du som lärare ha som stöd innan, under och efter genomförandet. Presentationen är viktig för att genomförandet av enkäten ska bli så bra som möjligt.

# Instruktioner till dig som guidar eleverna i genomförandet av enkäten.

- Detta är den trygghetsenkät som är på svårighetsgrad lätt. Den är med bildstöd både i frågor och svar.
- Enkäten ska ses som en metod bland flera kartläggningsmetoder man kan använda, man behöver välja de metoder som passar bäst för den specifika elevgrupp/den specifika elev man arbetar med.
- Det är även viktigt att vara flexibel då man använder enkäterna, man kan ta bort eller lägga till frågor. Man kan byta bilder om man tex vill lägga in fotografier på skolans egna platser för att ytterligare förtydliga.





Du kan använda den som en digital enkät eller skriva ut den för att använda i pappersformat om det passar dina elever bättre

Oavsett vad du väljer så finns det viktiga frågor att sätta sig in i som vuxen, samt när det är möjligt att samtala med eleverna kring under genomförandet. Dessa finner du i presentationen. De har koppling till olika frågor i enkäten. På vissa bilder finns även text i anteckningssidorna.

När det gäller diskrimineringsgrunderna finns en kompletterande enkät man kan använda till vårdnadshavare.

**Tänk på att samtalen med eleverna ofta kan vara viktigare än själva enkätsvaren.**



# Prata om

**Könsidentitet:** När eleverna i introduktionen ska svara på frågan om kön, förklara då att eleven själv väljer vilket kön som passar in på hur den känner sig. Känner man sig som tjej eller kille väljer man något av dem, känner man sig varken som tjej eller kille, eller kanske båda, så väljer man "annat". Man kan också välja osäker.



# Du ska nu få svara på frågor hur du trivs i skolan

- Inled med att prata med eleverna kring begreppet att trivas eller inte trivas.
- Hur känns det när man trivs eller inte trivs.



# Du ska nu få svara på frågor hur du känner dig på olika platser

Här har vi valt att använda oss av ansiktsbilderna

- Glad
- Neutral
- Ledsen

Du kan även göra denna underenkäten som en trygghetsvandring, där man besöker de olika platserna och pratar kring hur eleverna känner sig där.

Lägg gärna till egna platser som är viktiga för er skola.



# Du ska nu få svara på frågor som handlar om någon gjort dig ledsen eller rädd i skolan

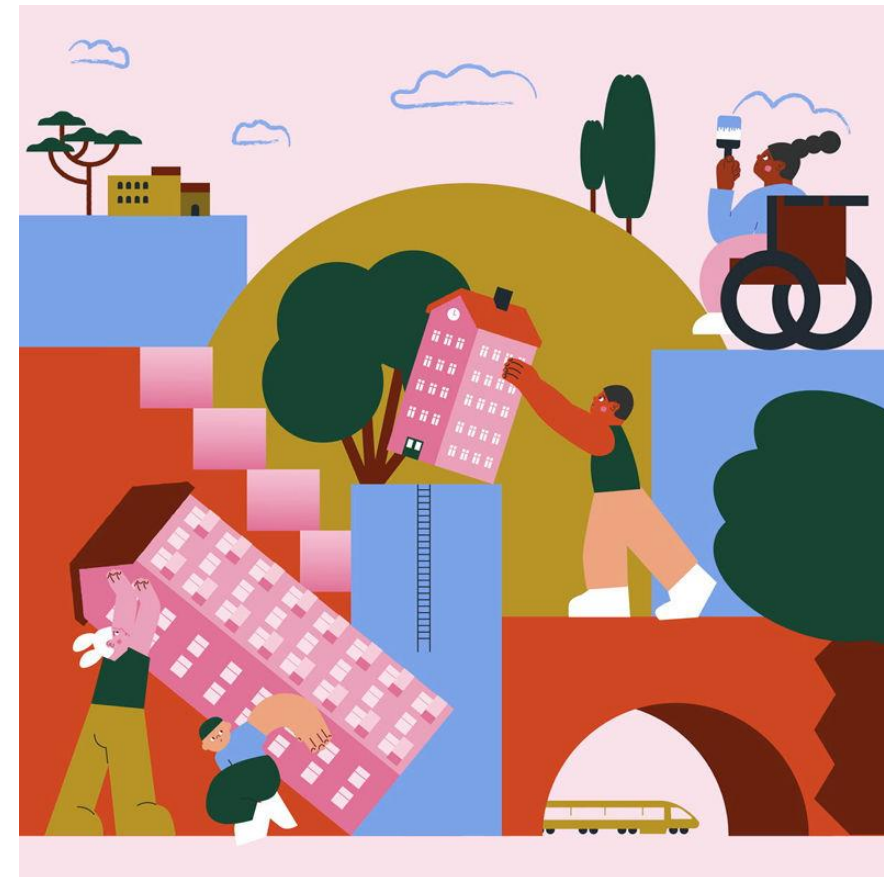
Här har vi valt att använda oss av ordbilderna

- Ja
- Nej

I enkäten har vi inte använt begreppet kränkning, men prata gärna med eleverna kring detta och att en kränkning kan se ut på olika sätt. (Se bild 9)

Sista frågan är kopplad till sexuella trakasserier, nedan finns text och forskning kring detta. (Se bild 10)

*Prata särskilt med eleverna kring vad de kan göra om de känt sig utsatta av en vuxen.*



- **Prata om kränkningar vad det kan vara för något**

En kränkning innebär att en person säger eller gör något mot någon annan så att den känner sig sårad, ledsen och mindre värd. Det är alltid den som blir utsatt som avgör om det är en kränkning eller inte. Den utsatte har tolkningsföreträde. Det är alltså inte intentionen eller avsikten som avgör.

Kränkningar kan ske i olika former

- **Psykiska kränkningar:** Utfrysning och subtila metoder som miner, gester, ignorering, undvikande, suckar och blickar.
- **Verbala kränkningar:** Elaka ord, skvaller, rykten och överdrifter.
- **Fysiska kränkningar:** Slag, sparkar, knuffar.

Källa <https://friends.se/vad-ar-en-krankning/>



# Sexuella trakasserier

Sexuella trakasserier är ett uppträdande av sexuell natur som kränker någons värdighet. Sexuella trakasserier kan vara att någon till exempel tafsar eller skickar sms och bilder med sexuellt innehåll. Det kan också handla om kommentarer, närgångna blickar, ovälkomna komplimanger och anspelningar eller jargong. Skolan har ett ansvar att arbeta främjande och förebyggande mot sexuella trakasserier och andra kränkningar. Skolan har en skyldighet att sätta stopp för alla typer av kränkningar så snart någon upplever sig utsatt, genom att utreda, åtgärda och följa upp. / Skolverket

I anteckningssidor kan du läsa en artikel från Skolverket kring aktuell forskning. Denna visar bland annat:

*Flera studier visar att både pojkar och flickor utsätts för sexuella trakasserier och kränkningar i skolan men att det främst är pojkar som kränker både flickor och andra pojkar. Flickors och pojkars utsatthet ser emellertid olika ut. Enligt en forskningssammanställning initierad av Diskrimineringsombudsmannen (2012) drabbas pojkar i högre utsträckning av verbala kränkningar med homosexuell anknytning medan flickor snarare utsätts för sexuella hot, påträngande sexuella blickar och ryktesspridning.*

*I sin forskning har Katja Gillander Gådin kunnat konstatera att sådant som tafsande och nedvärderande kommentarer förekommer redan så tidigt som bland sexåringar men att många barn och unga saknar ord och begrepp för vad de upplever. – Eleverna behöver hjälp att definiera vad de utsätts för.*

# Diskrimineringsgrunderna i denna enkät

- I denna enkät finns inga frågor kopplat till diskrimineringsgrunderna för elever. (Det finns i B och C enkäterna om man ändå vill använda detta)
- Dock är det ett område vi behöver kartlägga. Ett sätt kan vara att diskutera detta på ett möte med vårdnadshavare eller skicka ut frågor. I anteckningssidorna nedan finns ett förslag på hur detta kan se ut. De går att kopiera och lägga i ett worddokument.

På bild 12 i presentationen finns fördjupad information kring diskrimineringsgrunderna för dig som personal.

# Diskrimineringsgrunderna

enklare förklarar samt konkreta exempel ligger i anteckningssidorna

**Kön** - Med kön avses att någon är kvinna eller man.

**Könsidentitet eller könsuttryck** - Med könsöverskridande identitet eller uttryck avses att någon inte identifierar sig som kvinna eller man eller genom sin klädsel eller på annat sätt ger uttryck för att tillhöra ett annat kön.

**Sexuell läggning** Lagen definierar sexuell läggning som homosexuell, heterosexuell och bisexuell läggning.

**Etnisk tillhörighet** - Med etnisk tillhörighet menas enligt diskrimineringslagen nationellt eller etniskt ursprung, hudfärg eller annat liknande förhållande. Alla människor har en etnisk tillhörighet. En person som är född i Sverige kan vara rom, same, svensk, kurd eller något annat. En och samma person kan också ha flera etniska tillhörigheter.

**Religion eller annan trosuppfattning** -

Diskrimineringslagen definierar inte religion eller annan trosuppfattning.

**Funktionsnedsättning** - Med funktionsnedsättning menas i diskrimineringslagen varaktiga fysiska, psykiska eller begåvningsmässiga begränsningar av en persons funktionsförmåga som till följd av en skada eller sjukdom fanns vid födelsen, har uppstått därefter eller kan förväntas uppstå.

**Ålder** - Med ålder avses enligt diskrimineringslagen uppnådd levnadslängd. Skyddet mot åldersdiskriminering omfattar alla, unga som gamla. Åldersnormen kan se olika ut i olika sammanhang, men generellt drabbas yngre och äldre av diskriminering på grund av ålder.

## Analysfrågor - att identifiera frisk- och riskfaktorer

Vad har påverkat positivt och negativt på individnivå, gruppnivå och ev. skolnivå?

Vilka riskfaktorer kan vi se?

Vilka skyddsfaktorer kan vi se?

Vad ser vi som möjliga insatser för att bättre möta eleverna?

Är det någon fråga som sticker ut som är extra allvarlig där vi behöver göra en fördjupad kartläggning?

# Ett förslag på hur arbetet med analys där elever och personal är delaktiga

