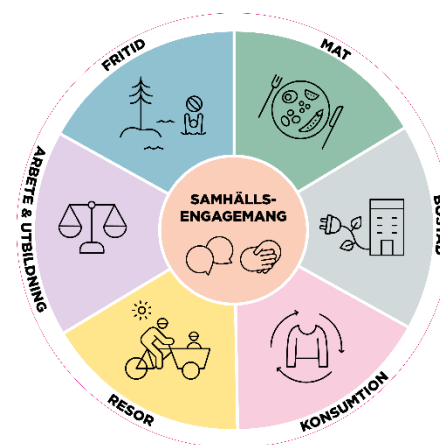


Vi skapar förutsättningar för att leva hållbart

Hur vi lever påverkar vår hälsa, miljö och klimat. Strategin *Vi skapar förutsättningar för att leva hållbart* ska göra det lättare för invånare och besökare att göra hållbara val inom planetens gränser. Strategin omfattar hela livsstilen, som mat, boende, resor, konsumtion, fritid och engagemang.

Staden kan bidra genom policyutveckling, stadsplanering och utveckling av service och tjänster, men också genom att stödja beteendeförändring. Omställningen behöver ske i dialog och samverkan med externa aktörer och invånarna själva.



Mål och inriktning

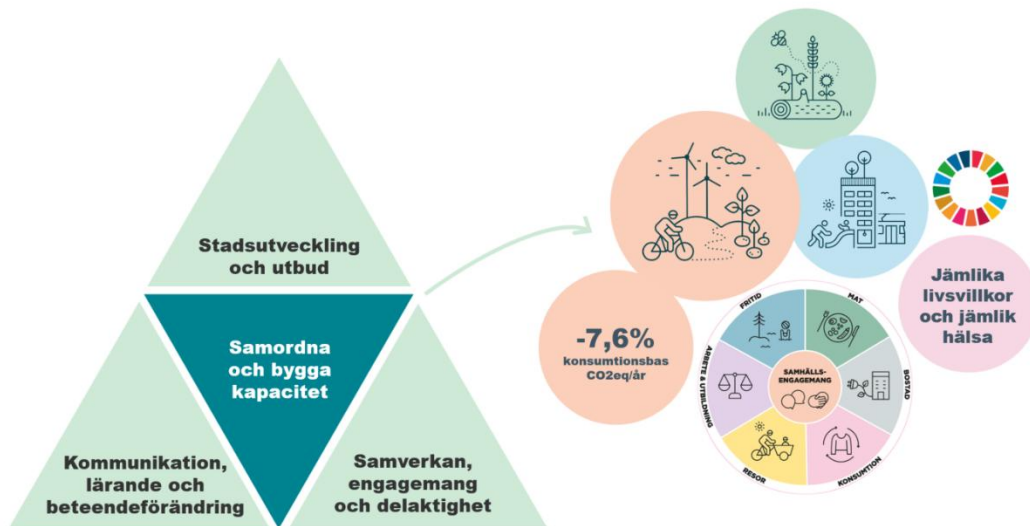
Strategi *Leva hållbart* verkar främst för miljö- och klimatprogrammets mål *Ett klimatavtryck nära noll*. Invånarnas konsumtion och livsstil påverkar även målen om hög biologisk mångfald och en hälsosam livsmiljö, och strategin har kopplingar till både avfallsplanen och social hållbarhet.

Strategin bidrar till:

- Göteborg har ett klimatavtryck nära noll, inklusive indikatorn att konsumtionsutsläppen behöver minska med 7,6 procent per år fram till 2030.
- Göteborg har en hög biologisk mångfald
- Göteborgarna har en hälsosam livsmiljö
- Göteborgs Stads avfallsplan 2021 - 2030
- Göteborgs Stads program för jämlika livsvillkor och jämlik hälsa 2024–2030

Privat konsumtion står för cirka 60 procent av Sveriges konsumtionsbaserade klimatutsläpp, och göteborgarna har höga utsläpp i ett globalt perspektiv. Samtidigt finns stora skillnader mellan stadens områden: socioekonomiskt starka områden har upp till tre gånger så höga konsumtionsutsläpp som andra. I dessa områden har hushållen ofta större möjligheter att minska sin klimatpåverkan och klimatanpassa sina bostäder. För att nå miljö- och klimatmålen är det därför viktigt att integrera ett inkluderings- och rättviseperspektiv samt skapa möjligheter för alla göteborgare att delta i omställningen utifrån sina förutsättningar.

Strategin har identifierat tre strategiska inriktningar som tillsammans bidrar till att öka förutsättningarna att kunna leva hållbart i Göteborg enligt nedan figur. I mitten av illustrationen syns strategisamordningens stödprocess som driver framfart i de tre områdena.



Övergripande inriktningar och mål för strategi *Leva hållbart*, vilka bidrar till miljö- och klimatprogrammets tre huvudmål, underlättar för hållbart liv enligt livsstilshjulet samt bidrar till jämlika livsvillkor och jämlik hälsa samt Agenda 2030.

Samordna och bygga kapacitet

Strategin bygger kapacitet genom att öka kunskap och förståelsen för komplexiteten i att leva hållbart, bland annat via samverkansplattformen *Arena Leva hållbart*.

Strategisamordningen erbjuder stödprocesser inom innovation och delaktighet för att främja nya arbetssätt och ta tillvara synergier mellan miljö- och klimatfrågor, välbefinnande, social hållbarhet och jämlika livsvillkor.

En central del i strategiarbetet är samverkan med akademien och att ta del av aktuell forskning.

- Göteborgs Stad har varit partner i forskningsprogrammet *Mistra Sustainable Consumption*, som avslutades 2025, och där ett lokalt spridningsevent genomfördes i november. Forskningsprogrammet har även tagit fram en chattbot om hållbar konsumtion: www.greenchat.se där svaren bygger uteslutande på 140 vetenskapliga artiklar och rapporter från forskningsprogrammet och täcker det mesta som rör hållbar konsumtion.
- Under 2025 har även forskningsprojektet *Circular grassroots innovations* bidragit med kunskap om utvecklad styrning och samverkan med civilsamhället inom cirkulär och delningsekonomi, vilket nu tas vidare i arbetet med en stärkt stödstruktur för civilsamhället. ([Circular grassroots innovations for sustainable and inclusive urban transitions | Göteborgs universitet](#))

Förvaltningen demokrati och medborgarservice har sedan hösten 2025 påbörjat en förstärkning av strategisamordningen och att tydliggöra hur samordningen kan vara stöd till andra förvaltningar och bolag. Samordningen har bland annat tagit fram en ny guide och workshopmaterial för livsstilshjulet för att hjälpa förvaltningar och bolag att förstå hur de kan integrera *Leva hållbart* i sin verksamhet. Detta kommer under 2026 följas av ett material kring systeminnovation med konkreta exempel på vad systemåtgärder för *Leva hållbart* kan innebära.

Stadsutveckling och utbud

Göteborgarnas möjligheter att göra hållbara val påverkas i hög grad av utbud, förutsättningar och infrastruktur i närmiljön. De stadsutvecklande förvaltningarna och bolagen har därför en viktig uppgift i att driva på utvecklingen av en stad som erbjuder ett attraktivt utbud av hållbar service och cirkulära och delade tjänster inom konsumtion, fritid och nöje. Det behövs också konsumtionsfria miljöer i stadsmiljön där människor ändå kan mötas, exempelvis grönytor och möteslokaler som ofta efterfrågas av civilsamhället.

För att göra miljö och klimatomställningen mer synlig och tillgänglig i stadsmiljön har strategisamordningen under året initierat ett utvecklingsarbete med ”Lärande omställningsplatser.” Syftet är att stärka lokala aktörers (föreningar, fastighetsägare) kapacitet att engagera fler invånare i konkreta omställningsaktiviteter kopplat till exempelvis återbruk, mat och odling. Exempel på sådana platser är Community Center Brunnsbo, Omställningslabbet i Frihamnen, Gatenhielmska huset, Kompani 415 i Kviberg och verksamheter runt Frölunda torg såsom Fritidsbanken. En ansökan har nyligen beviljats av Tillväxtverket för att kunna skala upp arbetet under 2026.

För att underlätta samverkan mellan civilsamhället och Göteborgs Stads förvaltningar och bolag inrättas en ny lotsfunktion på demokrati och medborgarservice under 2026. Funktionen ska särskilt underlätta initiativ som bidrar till ett ökat utbud av cirkulär och delningsekonomi och andra hållbara initiativ, och kopplas även till arbetet med Lärande omställningsplatser. Lotsfunktionen är delvis ett resultat av ett behov som framkom i utredningen kring fler leksaksbibliotek som gjordes i samband med Göteborgsförslaget 12879¹, där det blev tydligt att många initiativ fortfarande hamnar mellan stuprören i stadens organisation.

Exempel på insatser från förvaltningar och bolag under 2025 är:

- Kretslopp och vatten har startat *Nätverk Second Hand* som är öppet för organisationer, företag och föreningar som driver initiativ eller handel med begagnade varor. Syftet är att öka kunskapsspridning och samverkan.
- *ReCykel* är ett cykelåterbruksprojekt som drivs av Kretslopp och vatten i samarbete med fastighetsägare och cykelaktörer som hanterar begagnade cyklar. Syftet är att öka återbruk av övergivna cyklar i flerbostadshus.
- Allmännyttan har under året fortsatt utveckla sitt arbete med klimatsmart boende för hyresgästerna. Utöver mobilitetsatsningar har bolagen även utvecklat service som underlättar ökat delande av prylar:
 - Poseidon har under året arbetat fram en första version och intern vägledning för hur bolaget ska arbeta med att leva hållbart till sina hyresgäster. Guiden ger förslag på konkreta åtgärder som främjar hållbar konsumtion, återanvändning och delningsekonomi samt att förebygga och minimera avfall.
 - Poseidon testar ett delningsskåp i Backa Röd där hyresgäster kan hyra till exempel verktyg, hushållsmaskiner och sällskapspel för en låg avgift.

¹ [Göteborgs Stad \[Organisation\], tjänsteutlåtande](#)

- Familjebostäder har inom ramen för EU-projektet *Digital kiosks*² invigt och påbörjat test av delningsstationer i tre områden: Högsbo, Majorna och Eriksbo.

Strategisamordningen för *Leva hållbart* har under året även påbörjat ett samarbete med den kommande strategin *Vi driver på utvecklingen av ett hållbart och robust matsystem* samt plattformen Göteborgsmat 2035, som initierats av BRG och Exploateringsförvaltningen. Båda samverkar brett för ett mer hållbart matsystem och där strategin *Leva hållbart* bidrar till och driver på konsumentperspektivet eftersom livsmedel är ett av de områdena med störst miljö- och klimatpåverkan från hushållen. Arbetet kommer att konkretiseras vidare under 2026 med en fördjupad målgruppsanalys samt ett påbörjat samarbete med WWF och Göteborgs universitet kring att engagera målgruppen unga vuxna i framtidens hållbara matsystem³.

Kommunikation, lärande och beteendeförändring

Kommunikation, lärande och förståelse för beteendeförändring är centrala för att driva leva hållbart och omställningen i samhället. Kommunikation kan bidra till att visa hur stadens och invånarnas insatser tillsammans skapar förändring i omställningen.

Miljöförvaltningen har under året fortsatt utveckla stadens arbete med omställningskommunikation och har tillsammans med demokrati och medborgarservice arbetat med ett budgetuppdrag som handlar om att synliggöra målbilden för miljö och klimatprogrammet och att involvera fler inom civilsamhälle, näringsliv och akademi att bli en del i omställningen.

Under hösten genomfördes en undersökning med över 2000 göteborgare för att kartlägga kännedom och inställning till stadens miljö- och klimatarbete. Resultaten visar att invånarna främst vill bidra *genom livsstilsval* (63%), medan *politiskt* (7%) och *föreningsengagemang* (6%) är lägre, och *utbildning inom ämnet* intresserar 22%. Detta tyder på ett generellt intresse och engagemang för strategins område och framför allt att bidra genom livsstilsval.

Exempel på konkreta insatser under året är:

- Kampanjen *Stort gjort* som genomfördes på stan i oktober och handlade om hur till synes små val i vardagen kan få stor effekt. [Stort gjort – tillsammans gör vi Göteborg hållbart - Göteborgs Stad](#)
- Under året har nya webbsidor arbetats fram på goteborg.se/levahallbart för att besökaren på ett och samma ställe ska hitta råd och tips kring hållbar livsstil. [Leva hållbart - Göteborgs Stad](#)

Under 2026 kommer fokus vara att involvera fler förvaltningar och bolag i utvecklingsarbetet, särskilt de som kommunicerar externt med göteborgarna kopplat till olika delar av *Leva hållbart*, som exempelvis förvaltningen kretslopp och vatten och stadsmiljöförvaltningen.

² [Digital Kiosks is advancing Europe's sharing revolution at 22 sites across Europe Digital Kiosks | Interreg North Sea](#)

³ [Forskare vill utforska framtidens hållbara matsystem | Göteborgs universitet](#)

Samverkan, engagemang och delaktighet

Denna inriktning syftar till att mobilisera och underlätta för det engagemang som finns hos göteborgare och andra aktörer för att främja delaktighet och framtidstro. En viktig del i strategiarbetet är att öka stadens kapacitet och förmåga att involvera och samverka externt. På sätt bidrar strategin *Leva hållbart* även till visionen i *Överenskommelsen Göteborg* att ”*Göteborg ska vara en stad där invånarna engagerar sig och där engagemanget tas tillvara*⁴”.

Under 2025 påbörjades ett arbete för mer systematisk samverkan med civilsamhällets organisationer. Inom ramen för projektet *Klimatneutrala Göteborg* har strategin *Leva hållbart* tillsammans med miljöförvaltningen och sju organisationer (Hyresgästföreningen, HSB Göteborg, PRO Göteborg, Spf seniorerna, Studieförbundet, ABF Väst och Naturskyddsföreningen) börjat utveckla former för samarbete och hur föreningarna kan engagera sina medlemmar i omställningen. Arbetet har även breddats och på olika sätt inkluderat långt fler föreningar under året:

- I september anordnades en öppen workshop med fyrtio föreningar för att identifiera intresseområden för dialog och samverkan inom miljö och klimat, vilket lett till bildandet av nya arbetsgrupper inom olika sakområden. Under 2026 fortsätter utvecklingen av en struktur och form för kontinuerlig dialog och samverkan mellan Göteborgs Stad och civilsamhället för att omhänderta olika sakfrågor.
- Strategisamordningen har även deltagit i det nybildade *Hållbarhetsnätverket Askim Billdal*, där föreningar samarbetar med varandra och Göteborgs Stad för att stärka lokalt engagemang, kunskap och gemenskap kring hållbarhetsfrågor. Nätverket har arrangerat föreläsningar och workshops och planerar fortsatta aktiviteter under 2026. [Hållbarhetsnätverk i Askim och Billdal - Miljö och klimat Göteborg 2030 - Göteborgs Stad](#)
- Förberedelser för Göteborgs andra medborgarråd som genomförs våren 2026 [Medborgarråd för en grönare stad som är mer tillgänglig för alla - Medborgarinflytande Göteborgs Stad](#)

Inriktningen *Samverkan, engagemang och delaktighet* har tagit flera steg framåt under året vilket lett till lite av en ketchupeffekt där nya initiativ växer fram i samverkan mellan civilsamhället och Göteborgs Stad. Fokus 2026 kommer fortsatt vara att utveckla struktur och former för dialog och samverkan mellan staden och civilsamhället tillsammans med miljöförvaltningen, men även genom kunskapshöjande insatser säkerställa att medarbetare på fler förvaltningar och bolag får goda förutsättningar att delta i dialog och samverkan med civilsamhället inom miljö och klimatfrågor.

⁴ [Överenskommelse mellan Göteborgs Stad och civilsamhällets organisationer - Företag och organisationer - Göteborgs Stad](#)

Utmaningar framåt

Privatkonsumtion och livsstil präglas av utmaningar som är djupt rotade i kultur, normer och det ekonomiska systemet, där tekniska effektiviseringar ofta motverkas av ökad konsumtion och förväntan på ekonomisk tillväxt. Ansvaret läggs ofta på individen trots att den största påverkan i praktiken ligger hos politiska beslutsfattare och företag. Många affärsmodeller gör hållbara alternativ som reparation och återbruk dyra och svåra att skala upp eftersom de billiga ohållbara alternativen inte fñas ut i den takt som krävs.

Omställningen kräver därför starkare nationella styrmedel och ekonomiska incitament som upplevs som rättvisa, exempelvis matskatteväxling där hälsosam mat som frukt och grönt blir billigare och mer resursintensiva livsmedel dyrare⁵.

Trots de systemiska utmaningar som ligger utanför stadens direkta rådighet finns det fortfarande goda möjligheter för strategin att göra skillnad i den lokala omställningen, inte minst genom ökad dialog, delaktighet och samverkan med civilsamhället och lokalt näringsliv.

Konsumtionsutsläppen är en stor andel av det totala klimatavtrycket och det är därför viktigt att **nämnder och styrelser** ger signaler att prioritera strategins område och efterfråga framdrift lokalt, men även efterfråga och driva på utvecklingen av nationella styrmedel som främjar hållbar konsumtion.

Förvaltningar och bolag behöver:

- Avsätta resurser och säkerställa att rätt kompetens finns hos medarbetare för att kunna driva utvecklingsarbete inom strategins sakområde.
- I första hand prioritera målgruppsanpassade åtgärder till grupper och områden med högre miljö- och klimatavtryck. Det nationella verktyget *Konsumtionskompassen*⁶ från *Stockholm Environment Institute* kan bidra till den förståelsen.
- Chefer på olika nivåer behöver skapa förutsättningar för medarbetare att arbeta gränsöverskridande då många av utmaningarna kräver samverkan såväl internt i staden som externt.
- Säkerställa att berörda verksamheter har förutsättningar och en lyhörd utifrån-in kultur som främjar extern dialog och samverkan med civilsamhälle och näringsliv, när det är aktuellt.
- Fastighetsbolagen behöver främja och prioritera ökad tillgång av mötes- och verksamhetslokaler till civilsamhällets hållbarhetsinitiativ.

Strategisamordningen på demokrati och medborgarservice är förstärkt genom ett team av medarbetare med olika kompetenser och där den nya lotsfunktionen kommer ingå. Under våren 2026 förs dialog med nyckelförvaltningar och bolag för att fördjupa förståelsen för vilket stöd och kompetensutveckling som behövs för att öka förmågan att driva eget utvecklingsarbete inom strategins område. I övrigt kommer strategisamordningen fokusera på att fortsätta utveckla och samordna stadens dialog och samverkan med externa aktörer, bland annat genom den nya satsningen på *Lärande omställningsplatser* runt om i Göteborg.

⁵ [Matskatteväxling.-Mistra-Sustainable-Consumption.pdf](#)

⁶ [Göteborg kommun | Konsumtionskompassen](#)

Organisering och kontakt

Strategiansvarig nämnd/bolag: Demokrati och medborgarservice

Samordningsansvarig: Tove Lund

Organisering och involvering:

Strategin spänner över ett brett område som berör många förvaltningar och bolag i staden. Strategin har därför ingen fast arbetsgrupp, utan arbetar i olika konstellationer utifrån olika teman och behov. Strategisamordningen har dessutom ett stort fokus på samverkan med civilsamhällets aktörer, fastighetsägare samt akademien i olika forskningsprojekt.

Strategin erbjuder samverkansplattformen *Arena Leva hållbart* som riktar sig till stadens förvaltningar och bolag. Syftet med arenan är att öka kunskap och lärande samt stimulera nätverk och samverkan utifrån en bred och holistisk syn på Leva hållbart. Genom plattformen skapas överblick av pågående åtgärder inom staden och en gemensam bild av utmaningar som kan tas vidare på andra sätt.



Tove Lund, samordnare strategin Leva hållbart

Bilaga och länkar

- [Bilaga: Övergripande effektlogik](#)
- Kunskapssammanfattning [Rapport Göteborgs Stad](#)
- [Guide livsstilshjulet](#)
- Webbingång Leva hållbart: [Leva hållbart - Göteborgs Stad](#)
- Verktyget Konsumtionskompassen: <https://konsumtionskompassen.se/vastra-gotaland/goteborg>
- Forskningsprogrammet Mistra Sustainable Consumption [Home New - MISTRA Sustainable Consumption](#)
- Chattbot hållbar konsumtion: [Green chat - Chat-bot om hållbar konsumtion \(Demo\)](#)