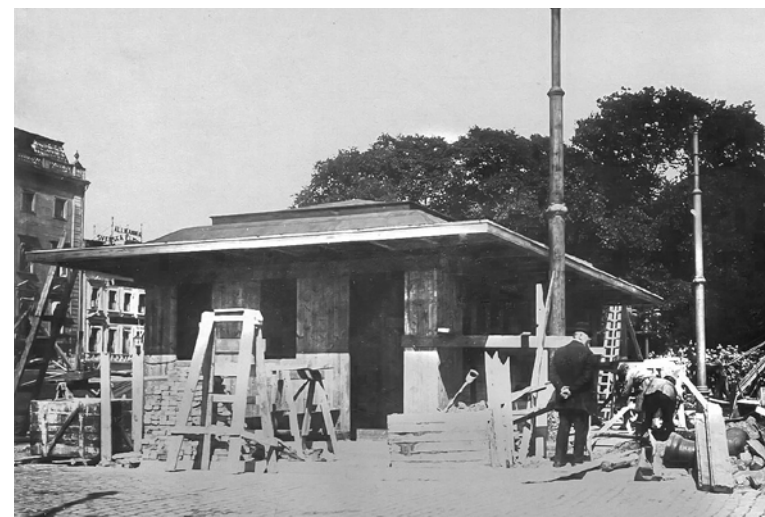




VY FRÅN VÄSTER

# RÖDMÖNJA



Brunnsparken 1914, toalettbymnad. Fotograf okänd. Källa Göteborgs stadsmuseum.



Brunnsparken omkring 1900. Vykort, Birger Melin. Källa Göteborgs stadsmuseum.



Brunnsparken, okänt årtal. Vykort, Carl Robert Prytz. Källa Göteborgs Stadsmuseum.

**Rödmönja tar sina utgångspunkter i den rika hantverkstradition som ger form åt Göteborgs taklandskap och de lekfulla, böljande former som har präglat tidigare byggnader på platsen. Byggnaden blir ett landmärke i den lilla skalan som på ett omsorgsfullt sätt ger karaktär och orienterbarhet till platsen.**

Redan så tidigt som på 1600-talet så förekom tak belagda med järnplåt. Svartplåten bestod av små smidda plåtar som fogades samman till täckande ytor genom horisontella och vertikala falsar som bildade ett rutnät. Järnplåten behandlades med blymönja och målades. I mitten på 1800-talet gjorde nya metoder att valsa ut plåten takbeläggningen mycket billigare och i slutet av 1800-talet blev den ett av Göteborgs vanligaste takmaterial. Den nu förzinkade plåten plåtmålades med linoljefärg i 'Göteborgsrött'. Plåtaket möjliggjorde komplicerade takformer och smidda tornspiror, tinnar och torn samt kröndekorationer var tydliga arkitektoniska element.

Redan i 1874 års byggnadsstadga fanns bestämmelser om byggnaders höjd som tillät avvikelser i taklandskapet. Förändringar i 1931 års byggnadsstadga kom med förtydligandet att "Byggnadsnämnden gavs möjlighet att medge att tornpartier och andra anordningar, som var till fördel för byggnadens utseende..."

I Göteborg utnyttjades denna möjlighet flitigt och i stadens byggnadskultur är organiska, expressiva former synonymt med den Göteborgsröda plåten som både funktionellt och estetiskt möjliggör detta formspråk. Hantverket har levt vidare och är idag en karaktäristisk hantverkskultur med hög verkshöjd.

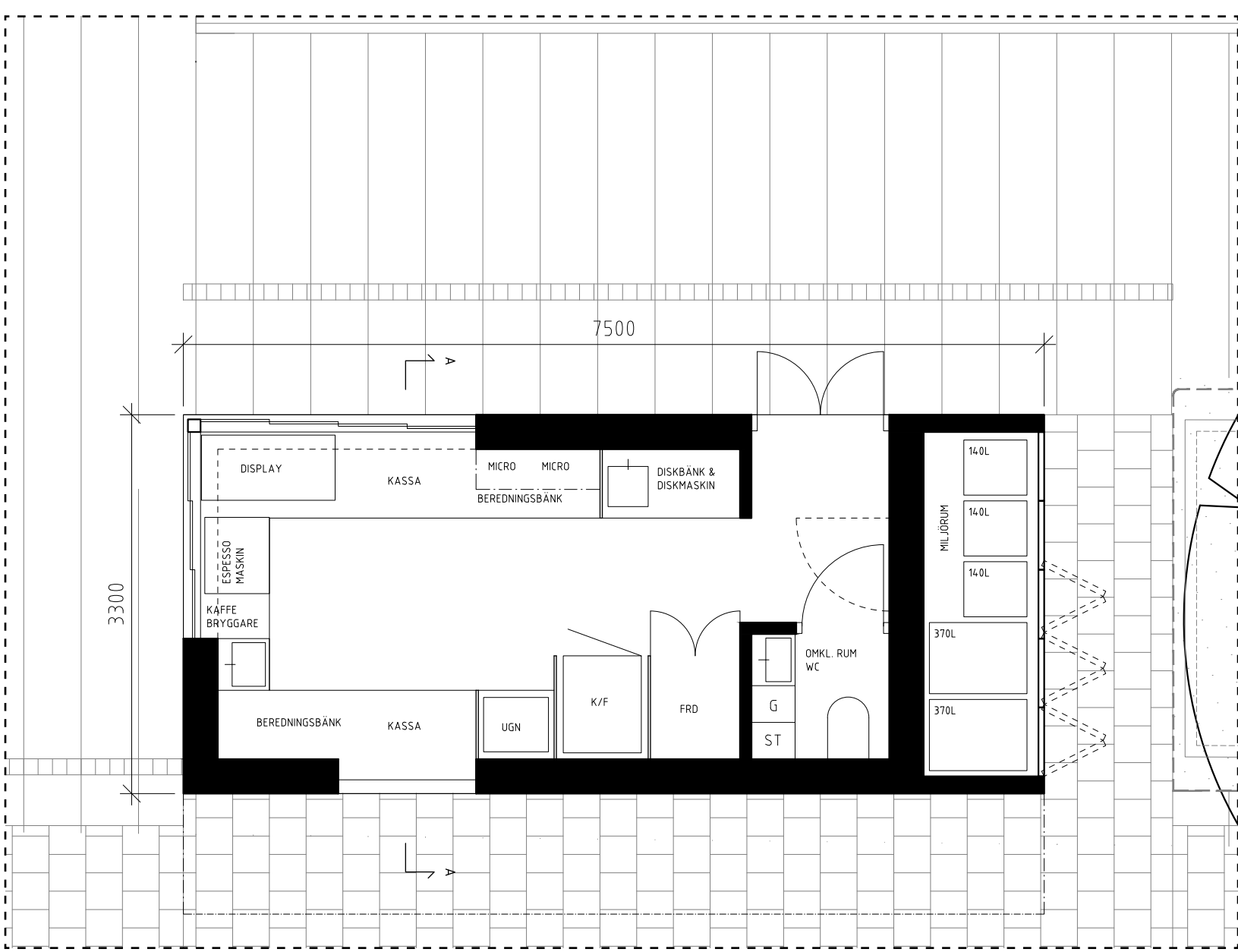
Även Brunnsparken har en rik tradition av karaktäristiska plåttak. Flertalet kiosker, biljettluckor, tobaksbutiker och andra mindre anläggningar har stått på platsen och har i stor utsträckning böljande, uttrycksfulla plåttak som gemensam

nämnare. Ovan syns några exempel från olika tidsperioder.

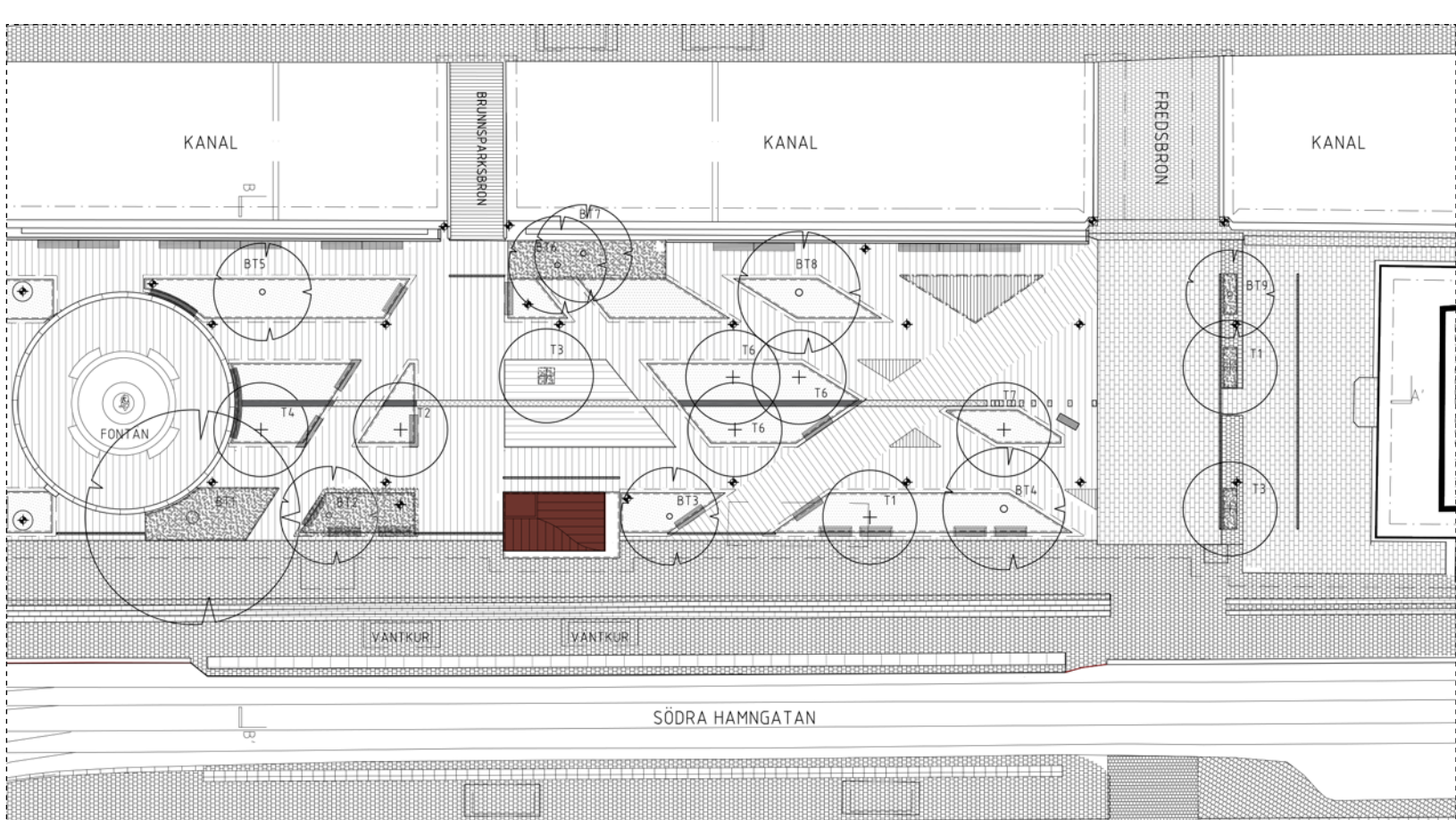
Den nya byggnadens expressiva tak reser sig mot uteserveringen och signalerar tydligt sin "framsida" samtidigt som det på ett omsorgsfullt sätt omfamnar stadsrummet mot Södra Hamngatan och erbjuder ett litet väderskydd med en lucka för att köpa kaffe på språng. Formen respekterar omgivningens skala och tongivande byggnadselement; den samspelar med sin omgivning men utmärker sig på håll.

Byggnaden ökar orienterbarheten på platsen med sin tydliga form och färg och underlättar med kontrasterande öppningar tillgängligheten för alla brukare. Samtliga öppningar har en bröstningshöjd på 900mm vilket passar såväl rullstolsburna, barn tillräckligt gamla för att handla själva och de som inte har möjlighet att böja sig. Sammantaget är byggnaden utformad efter principerna för universell utformning. Öppningar i flera riktningar ger god överblick från byggnaden och ökar tryggheten på platsen både för de som rör sig runt caféet och de som arbetar därinne. Entrén är placerad mot uteserveringen så att förflyttningar kan göras snabbt och smidigt samtidigt som man fortfarande är i visuell kontakt med cafébyggnaden. Miljörummet ligger i nära anslutning till entrén och en direkt koppling mellan hallen och miljörummet är möjlig om det skulle vara önskvärt. Planen har ett stort mått av flexibilitet med få fasta väggar och en generell struktur som kan anpassas till många typer av verksamheter.

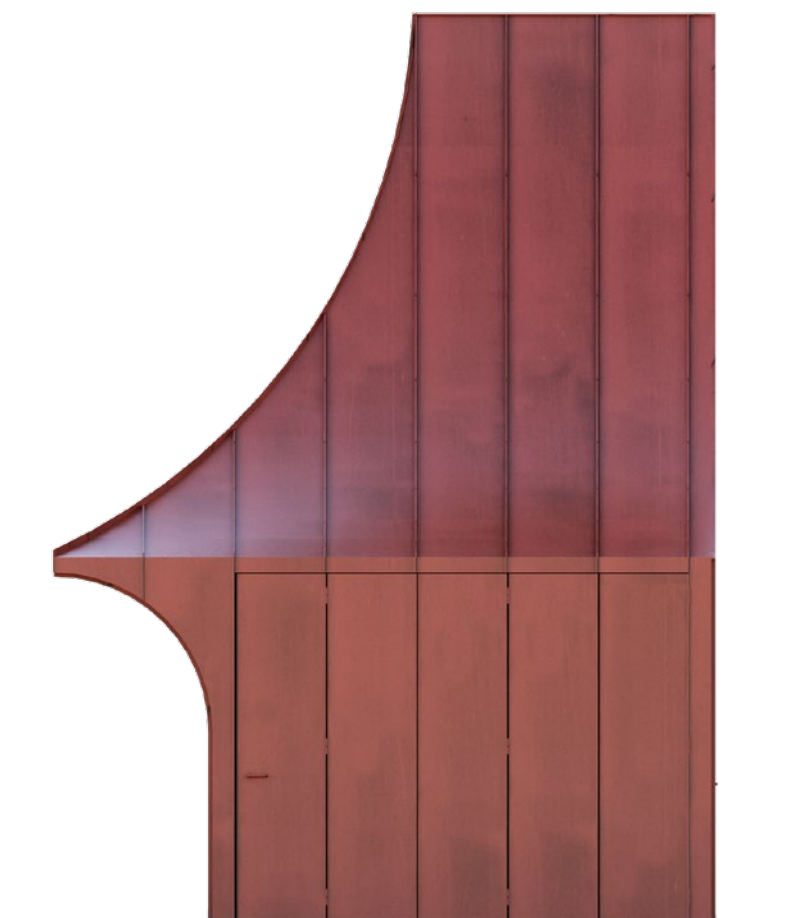
Byggnaden är, med sin enkla och expressiva form i göteborgsröd falsad plåt, förankrad i Göteborgs byggnadstradition och hantverkskultur och på samma gång ett samtida arkitektoniskt landmärke i den lilla skalan. Ett litet stycke Göteborg helt enkelt!



PLAN, SKALA 1:50



SITUATIONSPLAN, SKALA 1:500



FASAD MOT ÖSTER, SKALA 1:50

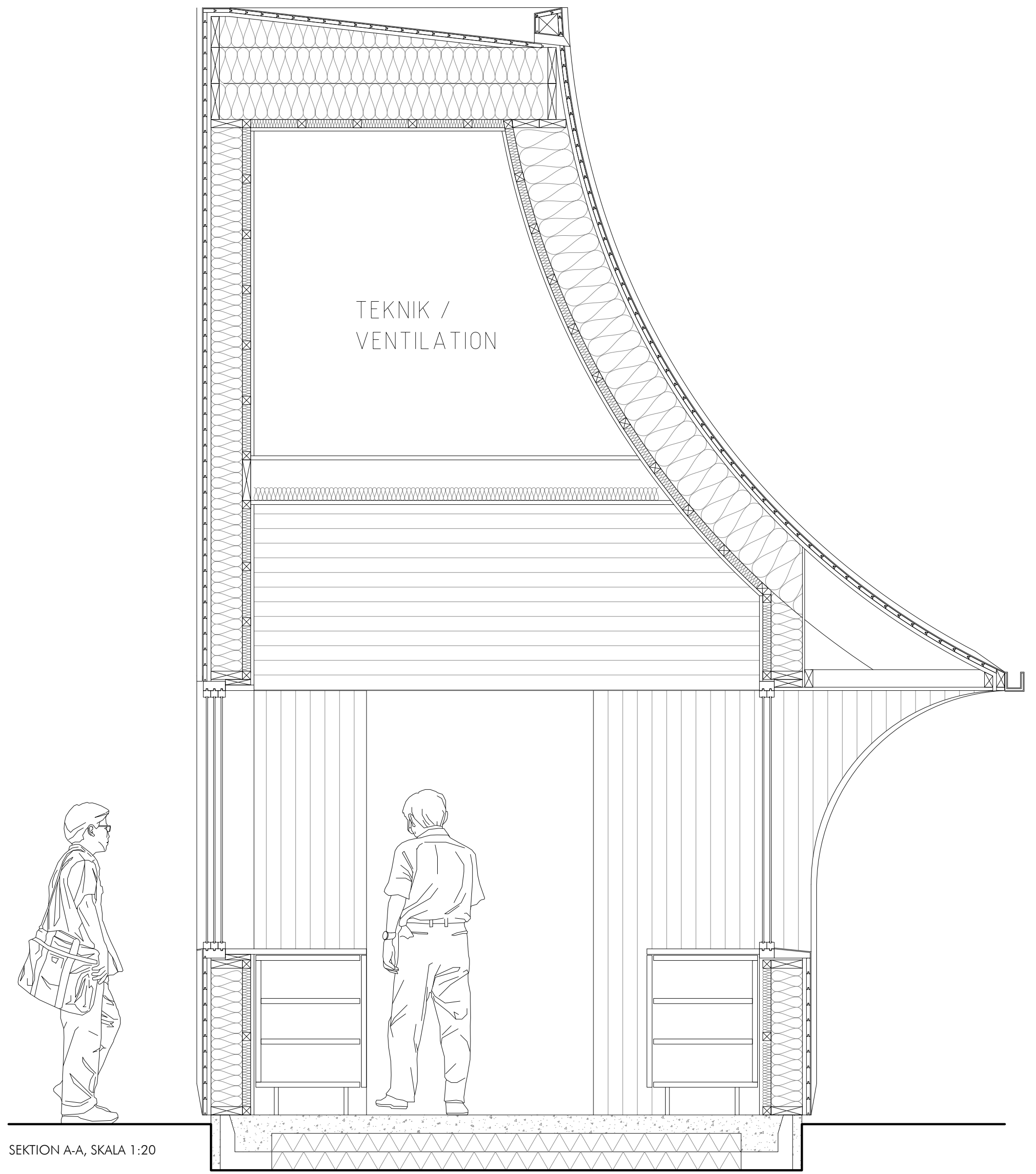


FASAD MOT SÖDER, SKALA 1:50





FASAD MOT VÄSTER, SKALA 1:20



SEKTION A-A, SKALA 1:20



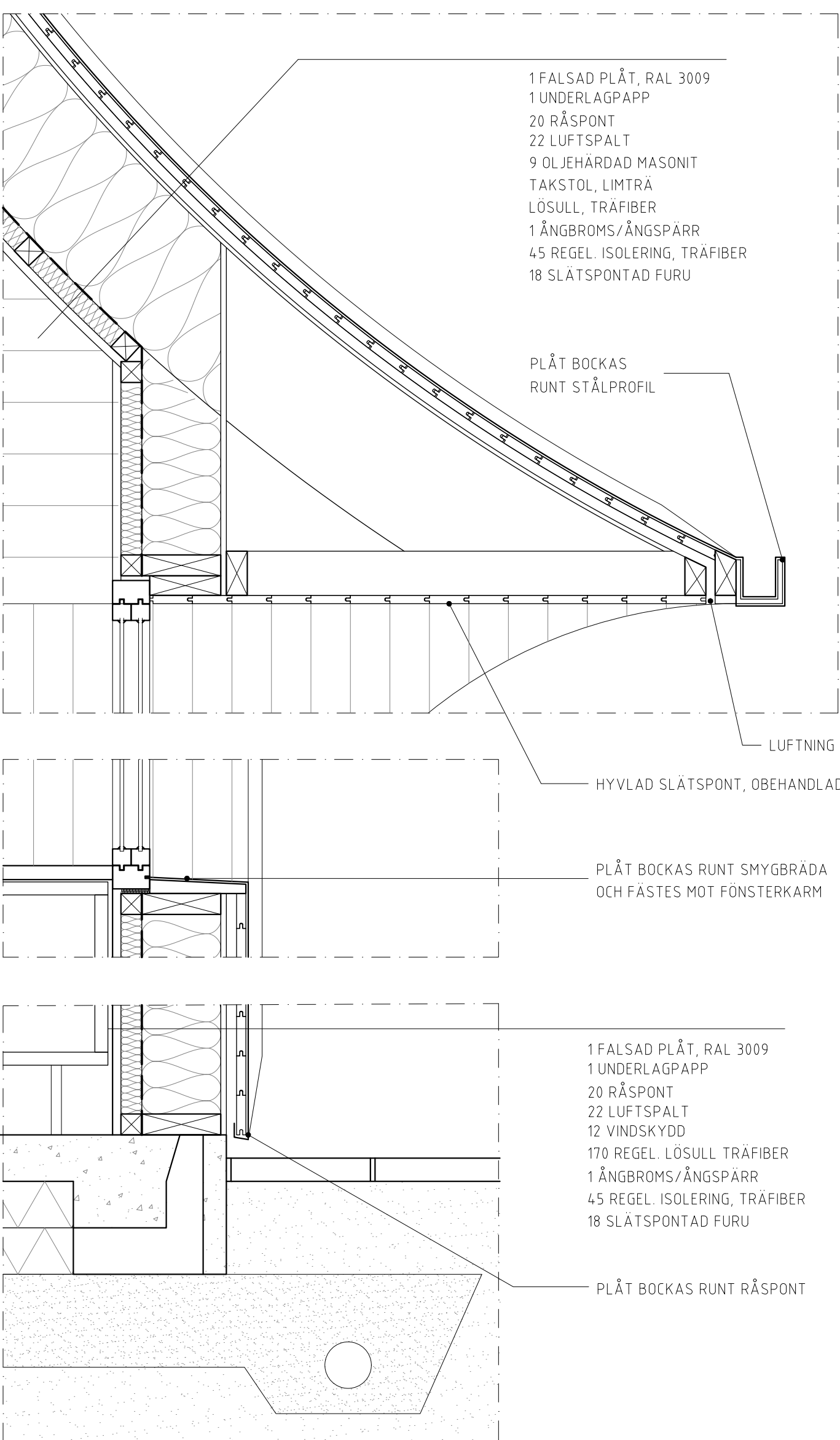
FLYGVY



VY FRÅN SÖDER



VY FRÅN NORDVÄST



DETALJSNITT MED MATERIALFÖRTECKNING, SKALA 1:10

#### TEKNISK BESKRIVNING

##### STOMME / GRUND

Byggnaden produceras med konventionella metoder som möjliggör för en mängd tillverkningsätt och entreprenörer. Stommen utgörs av en vanlig regelstomme, med krökta limträbalkar som bär det välvda taket. Grunden utgörs av en konventionell betongplatta, men kan även utföras i cellglas för för en lägre koldioxidbelastning, om budgeten tillåter.

##### PRODUKTION / TRANSPORT

Byggnaden kan prefabriceras på två huvudsakliga sätt, produktionsätt fäststills lämpligen i kommande projektering. Byggnaden kan prefabriceras i sin helhet och flyttas till platsen med trailer, beroende på avstånd och transportväg till platsen. Byggnaden kan även prefabriceras som vägg- och takelement som sedan monteras på plats. Beroende på vald lösning och prefabriceringsgrad så kan plåtarbeten göras i fabrik eller på plats. Fasadplåten utförs i en standardkulör, RAL 3009, som finns i alla typer av produkter.

##### HÅLLBARHET

Regelstommen är materialevfektiv, kostnadseffektiv och ger låga koldioxidutsläpp. Stommen isoleras lämpligen med sprutad lösull i träfiber som ytterligare minskar byggnadens koldioxidbelastning och gör konstruktionen bättre på att hantera eventuell fukt. Plåttäckningen är materialevfektiv och har en lång livslängd. Ett skärmtak mot söder skyddar från solinstrålning och minimerar byggnadens behov av kylning.

##### UNDERHÅLL / LIVSLÄNGD

Fasaden utförs i bandfalsad plåt vilket ger en hållbar och robust yta väl lämpad för byggnadens utsatta och publika läge. Föroreningar, löv, snö och mossor fastnar inte på ytan vilket gör byggnaden mycket lätt att underhålla. Plåttak/plåttfasad är i förhållande till de flesta andra ytskikt en relativt lätt produkt som gör att byggnadens totalvikt hålls nere.

##### PRODUKTER

Byggnaden rymmer av programmet specificerade produkter. Planen medger en hög grad av flexibilitet och lämpliga inventarier anpassas till verksamheten.



FASAD MOT NORR, SKALA 1:20