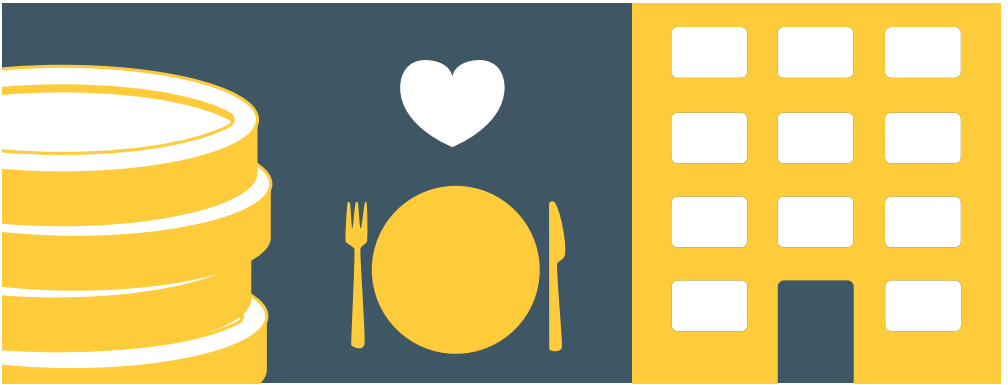


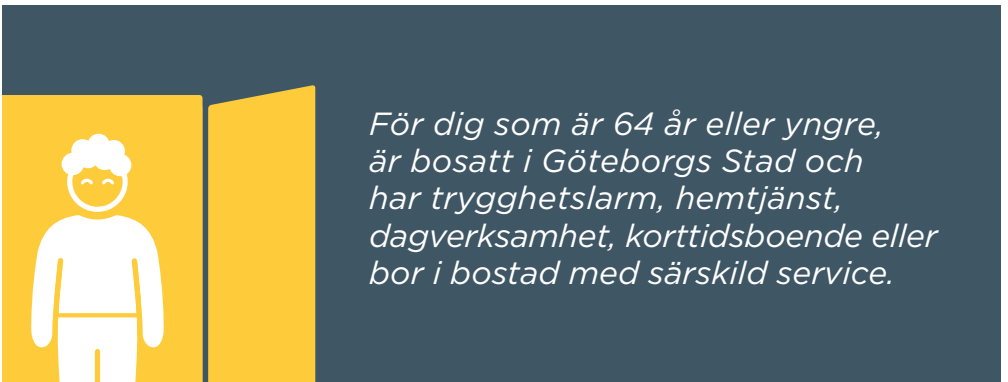


Göteborgs
Stad



Avgifter för service, stöd och vård inom funktionshinder 2021

Insatser enligt socialtjänstlagen SoL



*För dig som är 64 år eller yngre,
är bosatt i Göteborgs Stad och
har trygghetslarm, hemtjänst,
dagverksamhet, korttidsboende eller
bor i bostad med särskild service.*

I den här broschyren kan du läsa om de avgifter som Göteborgs Stad tar ut för vård och omsorg inom funktionshinderverksamhet.

Kommuner har enligt socialtjänstlagen rätt att ta ut avgifter vård och omsorg. Avgifterna ska vara skäliga och får inte överstiga kommunens självkostnader.

Ytterligare upplysningar får du genom socialtjänsten i din förvaltningen för funktionsstöd. Du kan också gå in på Göteborgs Stads webbplats, www.goteborg.se, för mer information.

Vad påverkar din avgift?

Din avgift grundar sig på omfattningen av de insatser du har, dina inkomster och din boendekostnad. Du betalar aldrig mer än maxavgiften för den insats du är beviljad. Däremot kan din avgift bli lägre beroende på inkomst och boendekostnad. Maxavgiften för respektive insats hittar du på sidan 6–9.

Inkomster

Som inkomst räknas skattepliktiga inkomster av tjänst (till exempel lön, aktivitetsersättning, sjukersättning, sjukpenning och livränta), näringsverksamhet och kapital. Även vissa inkomster och ersättningar som inte är skattepliktiga läggs till din nettoinkomst, såsom utländska inkomster (pensioner och invalidförmåner), ersättning från avtalsgruppförsäkring (AGS), bostadstillägg till pension (BTP) och särskilt bostadstillägg till pension (SBTP).

Förmögenhet och handikappersättning/omvårdnadsbidrag och merkostnadsersättning räknas inte som inkomst vid beräkning av din hemtjänstavgift. Däremot påverkar förmögenheten beräkningen av det garantibelopp som gäller i bostad med särskild service. Du kan läsa mer om garantibeloppet på sidan 5.

Om du bor tillsammans med din make eller maka beräknas din inkomst som hälften av er sammanlagda inkomst. För sambor räknas inkomsten var för sig.

Boendekostnader

Om du bor i egen lägenhet eller i bostad med särskild service är hyran eller månadsavgiften din boendekostnad. Har du lån på bostaden räknas en del av räntekostnaden in. Eventuell kostnad för uppvärmning och varmvatten, utöver hyra eller månadsavgift, räknas också som boendekostnad.

Om du bor i eget hus ingår räntekostnad på bostadslån, tomträttsavgäld och fastighetsavgift. Kostnader för uppvärmning och driftkostnader beräknas enligt Försäkringskassans schablonbelopp.

Boendekostnaden delas med det antal vuxna personer som delar hushåll.

Så beräknas din avgift

Du ska förbehållas en viss del av dina inkomster innan avgiften kan fastställas. Detta kallas förbehållsbelopp och är summan av ett "minimibelopp" och din boendekostnad. Förbehållsbeloppet dras från din sammanlagda inkomst efter skatt och det som återstår kallas avgiftsutrymme.

Det är avgiftsutrymmet som avgör vilken avgift du ska betala för de insatser du är beviljad. Beroende på hur stort avgiftsutrymmet är kan din avgift reduceras. Finns inget avgiftsutrymme tas ingen avgift ut. Däremot betalar du alltid hyra och mat när du bor i bostad med särskild service.

Minimibelopp

Minimibeloppet regleras i socialtjänstlagen och ska täcka normala kostnader för dina personliga behov. Under 2021 är beloppet 5 911 kronor per månad för ensamstående och 4 994 kronor vardera för sammanboende makar och sambor.

Om dina kostnader för någon del i minimibeloppet överstiger normalkostnaderna, eller om du har andra varaktigt fördyrande levnadsomkostnader, kan du ansöka om ett individuellt tillägg. Dessa kostnaderna ska då vara varaktiga och minst 200 kronor per månad.

I beloppet ingår kostnader för:

- » livsmedel
- » möbler och husgeråd
- » kläder och skor
- » hemförsäkring
- » fritid
- » hushållsel
- » hygien
- » resor
- » förbrukningsvaror
- » tandvård
- » dagstidning
- » öppen hälso- och sjukvård
- » telefon
- » läkemedel

Garantibelopp i bostad med särskild service

Du som bor i bostad med särskild service kan ansöka om garantibelopp. Detta belopp innebär att du ska ha kvar 2 499 kronor per månad, efter att avgifter för mat och hyra på boendet är betalda. Har du inte detta garantibelopp kvar kan du få bidrag i form av kommunalt bostadstillägg.

Vid beräkning av garantibeloppet tas hänsyn till om du har förmögenhet. Det innebär att 15 procent av din förmögenhet som överstiger 100 000 kronor läggs till din nettoinkomst.

För att kunna beviljas garantibelopp måste du först ha ansökt om bostadstillägg (BTP) hos Försäkringskassan. Du måste också bifoga det underlag som ligger till grund för Försäkringskassans beslut om BTP.

Dubbla boendekostnader

Du som permanent flyttar in i en bostad med särskild service och inte hinner avveckla din tidigare bostad får ta med båda bostadskostnaderna i underlaget när din avgift beräknas.

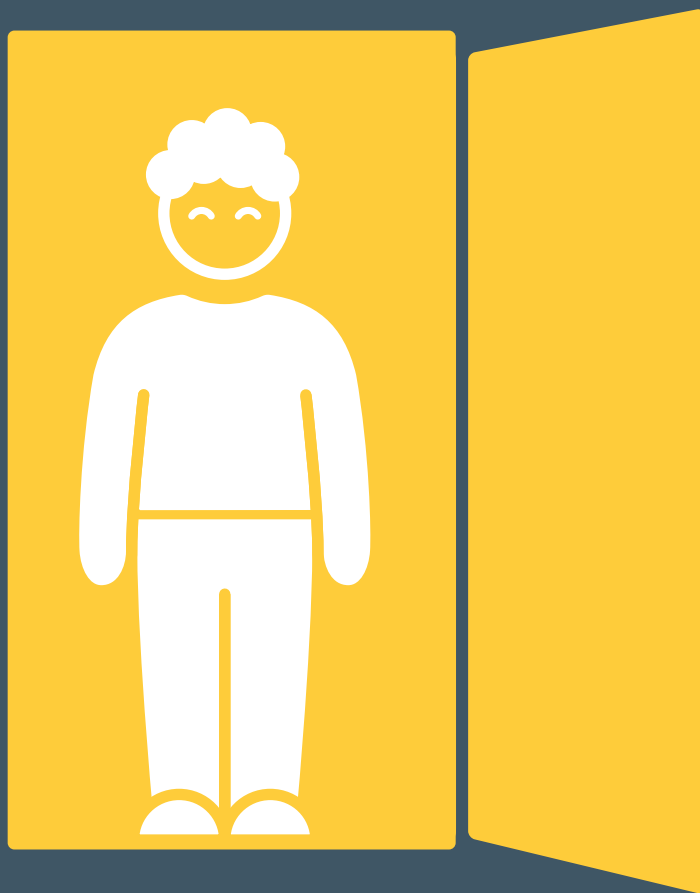
Om din förmögenhet understiger tre prisbasbelopp (142 800 kronor) kan du också ansöka om befrielse från hyra. I det fall du flyttar från eget hus eller bostadsrätt räknas inte värdet av bostaden in i förmögenheten. Minskningen görs med den lägre av de två hyrorna under inflyttningsmånaden samt ytterligare i högst tre månader förutsatt att du har dubbel boendekostnad.

I båda dessa fall ska du kunna styrka att du har för avsikt att avveckla din tidigare bostad.



Avgifter för hemtjänst

Här kan du läsa om avgifterna för hemtjänst, trygghetslarm, dagverksamhet och korttidsvård som gäller för dig som bor i lägenhet eller hus.



Hemtjänst

Timavgift uppgår till 214 kronor per timme för utförd tid. Maxavgiften för hemtjänst, inklusive eventuella avgifter för larm, leverans av mat och korttidsboende, är 2 139 kronor per månad. Hemtjänstavgiftens storlek beror också på inkomst och avgiftsutrymme. Du betalar aldrig för fler utförda timmar än ditt avgiftsutrymme medger. Läs mer om detta på sidan 4.

Trygghetslarm

Avgiften för trygghetslarm är 107 kronor per månad. Sammanboende makar och sambor, som båda är beviljade trygghetslarm, betalar båda avgift för tjänsten.

Mat

Avgiften för hemlevererad mat uppgår till 62 kronor per portion. För leveransen betalar du en avgift på 107 kronor per månad.

Dagverksamhet

Deltagande på dagverksamhet är avgiftsfritt. Däremot betalar du för de måltider du får. Avgiften för mat vid dagverksamhet är 81 kronor per dag.

Korttidsboende

Korttidsboende är till för dem som av olika anledningar behöver tillfällig vård och omsorg på ett korttidsboende. Avgiften för omsorg och omvårdnad uppgår till 71 kronor per dygn. Maxavgiften är 2 139 kronor per månad. Avgift för mat på korttidsboende uppgår till 124 kronor per dygn.

Avgiftsfria insatser

Avlösning i hemmet då en anhörig, tillfälligt eller regelbundet, behöver få avlösning är avgiftsfri.

Ledsagning för särskilda ändamål som inte ingår i den vanliga hemtjänsten är avgiftsfri.

Boendestöd för vissa personer med psykiska eller andra funktionsnedsättningar är avgiftsfri.



Avgifter i bostad med särskild service

Här kan du läsa om avgifterna som gäller för dig som bor i bostad med särskild service.



Hemtjänst i bostad med särskild service

Maxavgiften för omsorg och omvårdnad som ges i bostad med särskild service är 2 139 kronor per månad. Avgiftens storlek beror också på inkomst och avgiftsutrymme. Du betalar aldrig mer än ditt avgiftsutrymme medger. Läs mer om detta på sidan 4.

Hyra

Du som bor i bostad med särskild service betalar hyra. Hyran sätts efter bruksvärdesprincipen och påverkas av lägenhetens storlek och standard.

Du som bor i korttidsboende och inte har någon annan hyra betalar boendeavgift. Den uppgår till 2 197 kronor per månad.

Du har rätt att ansöka om bostadstillägg till aktivitetsersättning och sjukersättning (BTP) och om garantibelopp i bostad med särskild service. Läs mer om detta på sidan 5.

Mat

Avgiften för mat – helpension i bostad med särskild service – är 3 718 kronor per månad.



Viktigt att veta

Avbeställning av hemtjänst

Om du inte vill anlita hemtjänsten under en kortare period måste du avbeställa hjälpen senast två dagar i förväg, annars får du betala för den planerade insatsen. Krav på avbeställning i förväg gäller inte om du vistas på sjukhus akut.

Reducerad avgift i bostad med särskild service om du är på sjukhus

Om du tillfälligt vistas på sjukhus får du alltid reducerad hemtjänstavgift och matavgift men du betalar hyran.

Avgiften räknas om varje år

Avgifterna är knutna till prisbasbeloppet som justeras varje år. I samband med beräkningen av dina avgifter kontrollerar vi ditt avgiftsutrymme. Det är därför viktigt att vi har aktuella uppgifter om din inkomst och boendekostnad. Vissa uppgifter får vi in från Försäkringskassan, men för

att få ett komplett underlag begär vi varje år också in nya inkomstuppgifter från dig i samband med att den årliga taxan revideras.

Avgiftsbeslut

Om du har insatser som är avgiftsbelagda får du ett särskilt avgiftsbeslut. Har du frågor, kontakta din handläggare på förvaltningen för funktionsstöd.

Om de insatser som du är beviljad förändras – eller om din inkomst och boendekostnad förändras – kan det påverka avgiften. Du är därför skyldig att meddela förändrade inkomster eller boendekostnader till din handläggare på förvaltningen för funktionsstöd eller på Göteborgs Stads webbplats, goteborg.se/avgifter och kostnader för äldreomsorg.

Preliminär avgift

Du kan själv beräkna din preliminära avgift på Göteborgs Stads webbplats, goteborg.se/avgifter och kostnader för personer med funktionsnedsättning.

Rätt att överklaga

Om du upplever att din hemtjänstavgift inte stämmer eller att beräkningarna är felaktiga kan du överklaga avgiftsbeslutet. I samband med avgiftsbeslutet får du reda på vart du ska vända dig om du vill överklaga.

Du kan få del av dina registrerade uppgifter

Alla som har stöd och omsorg registreras i ett dataregister. Uppgifterna behandlas så att personliga uppgifter inte röjs för utomstående. Om du undrar över något kring vår dataregistrering, eller vill ta del av dina egna uppgifter, vänd dig till socialtjänsten i förvaltningen för funktionsstöd.



Ytterligare upplysningar får du genom din handläggare på förvaltningen för funktionsstöd. Du kan också gå in på Göteborgs Stads webbplats, www.goteborg.se, för mer information.

Stadsledningskontoret
404 82 Göteborg
Telefon: 031-365 00 00