



Instruktioner för genomförande av trygghetsenkät C

För dig som guidar eleverna genom enkäten

Göteborgs grundskoleförvaltnings trygghetsenkäter



- Grundskoleförvaltningen har tagit fram tre trygghetsenkäter som du kan använda på skolan. Trygghetsenkäterna A, B och C har olika avanceringsgrad både språkligt och till viss del gällande frågeställningarna. Enkäterna är uppdelade i olika undertema. Du kopierar den enkät du vill använda till din dator.
- Enkät A är digital och har bildstöd både i frågor och svar. Enkät B och C är också digitala, och har bildstöd men endast i frågorna. Eleverna ges möjlighet att få frågorna upplästa och de utförs i Forms.
- Till varje enkät finns en powerpoint-presentation. Den kan du som lärare ha som stöd innan, under och efter genomförandet. Presentationen är viktig för att genomförandet av enkäten ska bli så bra som möjligt.

Instruktioner till dig som guidar eleverna i genomförandet av enkäten

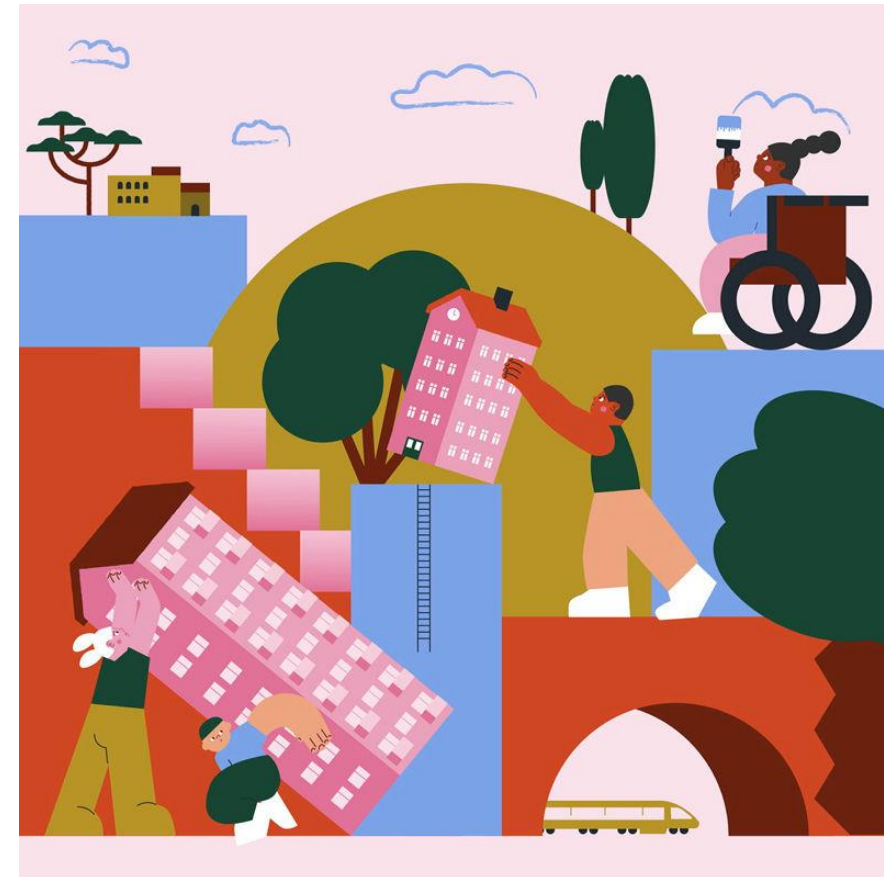
- Detta är den mest avancerade trygghetsenkäten. Eleverna kan få frågorna upplästa i Forms. Väljer du detta alternativ genomförs enkäten individuellt av eleverna i sin egen takt med hörlurar. Gå först igenom hur eleverna använder uppläsningstödet i Forms.
- Du kan även välja att genomföra enkäten med alla elever samtidigt. Visa då enkäten på en skärm som alla kan se, samtidigt som eleverna har enkäten på sin device (iPad, dator eller mobil).
- Oavsett vad du väljer så finns det viktiga frågor att samtala kring, före eller under genomförandet. Dessa finner du i presentationen. De har koppling till olika frågor i enkäten.



Startfråga

När eleverna i introduktionen ska svara på frågan om kön, förklara då att eleven själv väljer vilket kön som passar in på hur den känner sig.

Känner man sig som tjej eller kille väljer man något av dem, känner man sig varken som tjej eller kille, eller kanske båda, så väljer man "annat". Man kan också svara osäker.



Kränkningar

Prata om kränkningar vad det kan vara för något: En kränkning innebär att en person säger eller gör något mot någon annan så att den känner sig sårad, ledsen och mindre värd. Det är alltid den som blir utsatt som avgör om det är en kränkning eller inte. Den utsatte har tolkningsföreträde. Det är alltså inte intentionen eller avsikten som avgör.

Kränkningar kan ske i olika former och på olika platser (exemplen om nätet inom parentes):

- **Psykiska kränkningar:** Utfrysning och subtila metoder som miner, gester, ignorering, undvikande, suckar och blickar (utfrysning från grupper på sociala medier).
- **Verbala kränkningar:** Elaka ord, skvaller, rykten, förtal och överdrifter (hårda och elaka ord som någon skriver i en chat).
- **Fysiska kränkningar:** Slag, sparkar, knuffar, sabotage och förföljelse (någon loggar in på en annan persons konto och lägger upp bilder).

Källa <https://friends.se/vad-ar-en-krankning/>



Maktlek

Prata med eleverna om maktlek, vad det innebär samt hur det ser ut på er skola.

Utsatt av en vuxen

Om en vuxen slagit, hotat eller skämtat/kommenterat på ett sätt som gjort dig ledsen eller rädd, så behöver du berätta för en vuxen på skolan som du känner dig trygg med. Detta är viktigt så att de vuxna kan se till att detta genast upphör.



Grooming

- Grooming kan beskrivas som förberedelse till sexuella övergrepp mot barn. Sexuella övergrepp mot barn kan vara både fysiska och icke fysiska.
- Själva processen vid grooming kan gå fort eller sträcka sig över en längre tid. Förövaren kan närma sig barnet på olika sätt, till exempel genom att bygga upp ett förtroende eller systematiskt bryta ner barnet. Genom ett sexualiserat språk och genom att utsätta barnet för pornografiskt material kan förövaren normalisera ett sexuellt beteende.
- *Smicker, tjat, mutor och hot* är vanliga strategier i processen för att manipulera barnet till att utsättas för sexuella övergrepp. Förövaren vill få barnet att känna sig utvalt och delaktig i det som sker och se det som att de delar en hemlighet. Det kan bland annat handla om meddelanden med sexuellt innehåll i en chatt, personer som försöker få barn att visa upp sig och sina privata kroppsdelar framför webbkameran, eller att barn och unga pressas att skicka bilder.

Frågor som man kan diskutera kring:

- Hur man kan göra, vad man kan säga och vem man kan prata med om man råkar ut för tjat, mutor eller hot?
- Smicker: Hur vet du att någon smickrar dig? Är smicker bra? När är det dåligt?
- Tjat: Vad vill den som tjarar? Varför är det dåligt med tjat? Vad händer med dig när någon tjarar på dig?
- Muta: Vad är en muta? Varför mutar någon? Måste du ge något tillbaka?
- Hot: Vad är ett hot? Hur kan ett hot se ut? Hur vet jag att det är ett hot?

<https://parkgomet.se/grooming/>

Diskrimineringsgrunderna

enklare förklarar samt konkreta exempel ligger i anteckningssidorna

Kön - Med kön avses att någon är kvinna eller man.

Könsidentitet eller könsuttryck - Med könsöverskridande identitet eller uttryck avses att någon inte identifierar sig som kvinna eller man eller genom sin klädsel eller på annat sätt ger uttryck för att tillhöra ett annat kön.

Sexuell läggning Lagen definierar sexuell läggning som homosexuell, heterosexuell och bisexuell läggning.

Etnisk tillhörighet - Med etnisk tillhörighet menas enligt diskrimineringslagen nationellt eller etniskt ursprung, hudfärg eller annat liknande förhållande. Alla människor har en etnisk tillhörighet. En person som är född i Sverige kan vara rom, same, svensk, kurd eller något annat. En och samma person kan också ha flera etniska tillhörigheter.

Religion eller annan trosuppfattning -

Diskrimineringslagen definierar inte religion eller annan trosuppfattning.

Funktionsnedsättning - Med funktionsnedsättning menas i diskrimineringslagen varaktiga fysiska, psykiska eller begåvningsmässiga begränsningar av en persons funktionsförmåga som till följd av en skada eller sjukdom fanns vid födelsen, har uppstått därefter eller kan förväntas uppstå.

Ålder - Med ålder avses enligt diskrimineringslagen uppnådd levnadslängd. Skyddet mot åldersdiskriminering omfattar alla, unga som gamla. Åldersnormen kan se olika ut i olika sammanhang, men generellt drabbas yngre och äldre av diskriminering på grund av ålder.



Sexuella trakasserier

Sexuella trakasserier är ett uppträdande av sexuell natur som kränker någons värdighet. Sexuella trakasserier kan vara att någon till exempel tafsar eller skickar sms och bilder med sexuellt innehåll. Det kan också handla om kommentarer, närgångna blickar, ovälkomna komplimanger och anspelningar eller jargong. Skolan har ett ansvar att arbeta främjande och förebyggande mot sexuella trakasserier och andra kränkningar. Skolan har en skyldighet att sätta stopp för alla typer av kränkningar så snart någon upplever sig utsatt, genom att utreda, åtgärda och följa upp.
/ Skolverket

I anteckningssidor kan du läsa en artikel från Skolverket kring aktuell forskning. Denna visar bland annat:

Flera studier visar att både pojkar och flickor utsätts för sexuella trakasserier och kränkningar i skolan men att det främst är pojkar som kränker både flickor och andra pojkar. Flickors och pojkars utsatthet ser emellertid olika ut. Enligt en forskningssammanställning initierad av Diskrimineringsombudsmannen (2012) drabbas pojkar i högre utsträckning av verbala kränkningar med homosexuell anknytning medan flickor snarare utsätts för sexuella hot, påträngande sexuella blickar och ryktesspridning.

I sin forskning har Katja Gillander Gådin kunnat konstatera att sådant som tafsande och nedvärderande kommentarer förekommer redan så tidigt som bland sexåringar men att många barn och unga saknar ord och begrepp för vad de upplever. – Eleverna behöver hjälp att definiera vad de utsätts för.

Analysfrågor - att identifiera frisk- och riskfaktorer

Vad har påverkat positivt och negativt på individnivå, gruppnivå och ev. skolnivå?

Vilka riskfaktorer kan vi se?

Vilka skyddsfaktorer kan vi se?

Vad ser vi som möjliga insatser för att bättre möta eleverna?

Är det någon fråga som sticker ut som är extra allvarlig där vi behöver göra en fördjupad kartläggning?

Ett förslag på hur arbetet med analys där elever och personal är delaktiga

