



FOTO: ULF CELANDER

# Göteborgs historiska stadskärna

Ett levande centrum i 400 år

[goteborg.se](http://goteborg.se)



Göteborgs  
Stad

Vi är inte först och inte sist. När vi använder och upplever kulturhistoriska miljöer får vi en relation till tiden. Det vi gör idag kan få en betydelse för kommande generationer på samma sätt som vi nu kan värdera och förstå tidigare generationers liv och förutsättningar. Vi får av historien och ger till framtiden. Det vi kan ge är omsorg om historien och om vår samtids avtryck.

**Ansvaret för kulturmiljön delas av alla.**



FOTO: LARS BYGDEMARK

# Det speciella med Göteborg

Vad har format vår stad? Framför allt är det läget vid Göta älv och människorna som byggt och använt staden. Göteborg har varit militärens, handelsmännens och industriarbetarnas stad. Bland annat. Staden har haft många roller under 400 år men ett är oföränderligt: Göteborg har alltid varit Sveriges port mot väster.

Göteborg har formats av olika skeenden och kulturer. Alltså bildar staden en bebyggd och bebodd historia. Göteborgarna har lämnat många avtryck efter sig och givit oss ledtrådar att uppleva och förstå.

Tydligast märks det i stadens historiska stadskärna. Där hittar vi en mängd unika exempel som visar på banden mellan den byggda miljön och människorna som har levt och använt den.

Vad finns kvar och vad har fallit bort? Den som är nyfiken på stadsplanering och arkitektur hittar mycket att bry sig om och ta ansvar för, att bejaka och använda. I den här skriften har vi samlat ett antal kulturhistoriska värden och egenskaper som är värda att lyfta fram. Tillsammans visar de det speciella med vår stad.

Det som är unikt med just Göteborg.



FOTO: ULF CELANDER



Stora Hamnkanalen sedd mot öster med Lilla torget omedelbart till höger. Kyrktornen utgör än idag betydelsefulla orienteringspunkter inom den låglänta stadskärnan. Vy avbildad 1793 samt 2022.

FOTO: ULF CELANDER

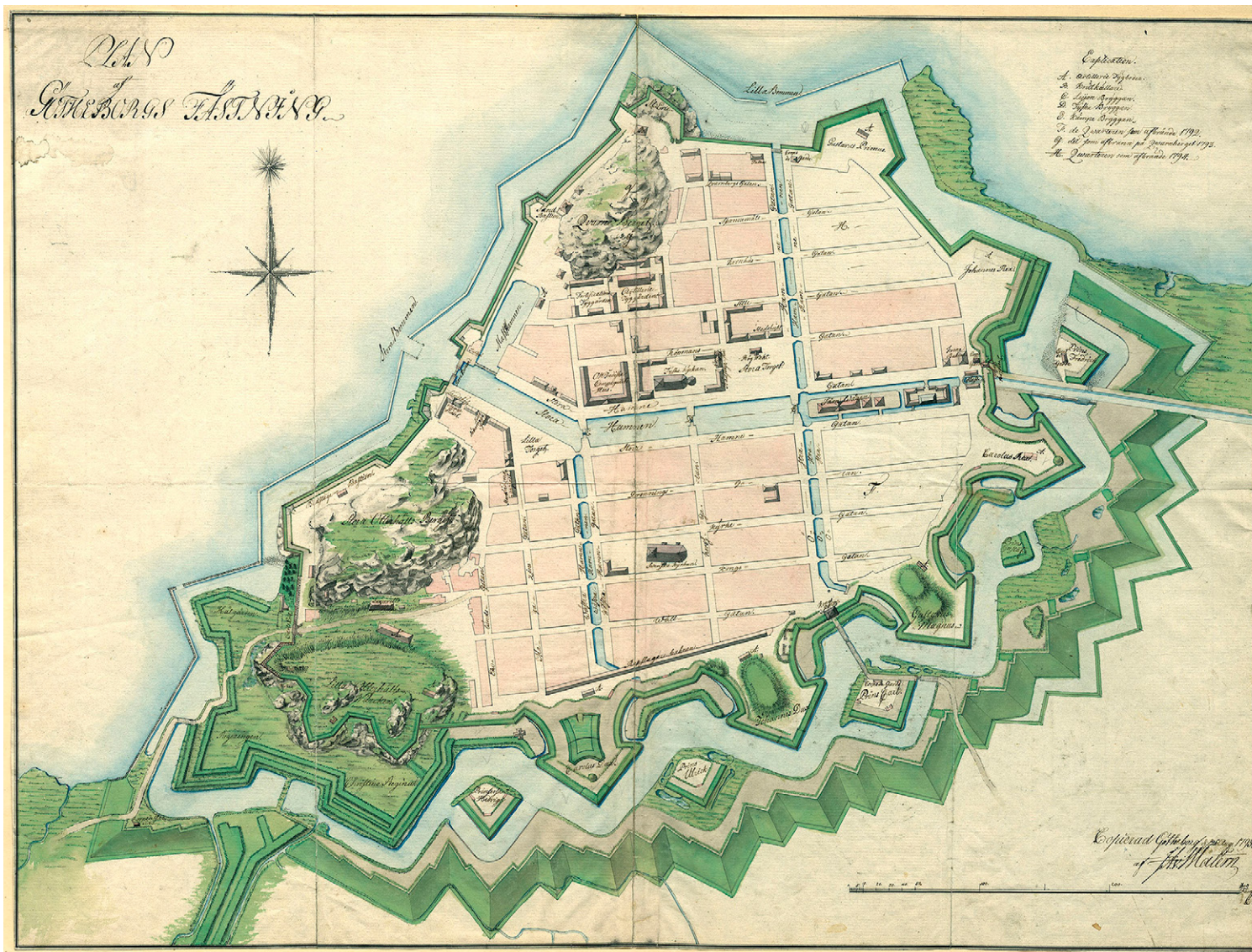
# Försvarsstaden

Göteborg anlades som en fästning. Halland och Bohuslän styrdes av danske kungen och staden var Sveriges enda landområde i kontakt med Västerhavet. Än idag utgör den forna fästningen Göteborg en viktig del av den historiska stadskärnan.

## Mäktig fästning

Stora delar av innerstadens form kommer av dess ursprungliga funktion som befäst stad. Den i stort sett intakta vallgravslinjens sicksackform är ett av de mest markanta inslagen. De gamla bastionernas former bildar platser och utgör ett omväxlande och historiefyllt blickfång utmed stadskärnans södra sida. I sydväst vittnar bastionen Carolus XI och andra bevarade delar av befästningsmurarna om hur mäktig fästningen Göteborg måste ha tett sig när man närmade sig staden landvägen. Kvar står imponerande höga naturstensmurar som rymmer dolda, valvslagna rum. Från ovasidan av bastionen är utsikten vidsträckt över hamninloppet och mot Skansen Kronan högst upp på Ryssåsen.

Befästningens murområde tog upp ungefär 1/3 av ytan innanför vallgraven innan den raserades. Det rymdes både torg och kvarter på ytorna efter murarna. Kungstorget är en av de platser där man enklast kan föreställa sig hur stor yta den upptog, från Vallgatan till bastionsspetsen mot Stora teatern. I Biopalatsets källare finns också möjlighet att se en utgrävd sträcka av muren.



Göteborgs fästning och rutnätsplan, karta från år 1795.

## Skyddat läge

När man ser ut över den historiska stadskärnan från älven är de två bergspartierna Kvarnberget och Otterhällan ständigt närvarande och viktiga delar av siluetten. De har gett stadskärnan ett skyddat läge strax innanför Göta älv sedan stadens grundande. Idag är stadskärnans höjder kanske främst ett karaktärsfullt entrémotiv från vattnet, men de gör också att man förstår varför staden ligger där den gör, hur fästningen Göteborg var uppbyggd och hur den fungerade som en av Europas starkast befästa städer.

## Rutnät på rätt plats

Ett av den historiska stadskärnans äldsta bevarade drag är den holländska stadsplanen. Sedan staden grundlades har bara fyra gator kommit till inom det ursprungliga rutnätet: Tyggårdsgatan år 1669, Lilla Kyrkogatan år 1757 och Fredsgatan och Götgatan i slutet av 1700-talet. Övriga gator har samma läge, sträckning och bredd idag, även om Östra och Västra Hamngatan har omvandlats från kanalrum till breda paradgator. Nu som då går Stora Hamnkanalen som en blå pulsåder genom stadens absoluta centrum. Vid kanalen finns stadens två äldsta torg, dagens Gustaf Adolfs Torg samt Lilla Torget.



Från Järntorget mot Otterhällan, foto från år 1951.



Kungsgatan avbildad från Esperantoplatsen vid 1900-talets början respektive år 2022. Bastionen Carolus XI Rex utgör den bäst bevarade ovan mark. På bilden nere till höger syns krutrummet i bastionen.



## Stadens portar

Stadens fem ursprungliga entréer är också närvarande idag. Lilla och Stora Bommen är fortfarande öppningar in i staden från vattnet, och de platser där Drottningporten, Kungsporten och Carlsporten stod är ännu de huvudsakliga landvägarna in i stadskärnan. Carlsporten är enklast att förstå, man kan lätt föreställa sig porten intill den bevarade fästningsmuren när man rör sig upp längs Kungsgatan från Esperantoplatsen. Det är också slående hur väl de tidigare portarnas lägen och den holländska rutnätsplanen fortfarande skapar huvudstråken genom dagens city.

## Kronhuset och artilleristallarna

Hur tiden som fästningsstad präglade Göteborg framgår också av ett antal byggnader från den långa period då militärens behov var centrala för hur staden användes och fungerade.

Kronhuset är Göteborgs bäst bevarade 1600-talsbyggnad och ett unikt inslag i dagens stad. Byggnaden var ursprungligen förråd (tyghus) för Kronan (staten) och omges av flera putsade 1700-talsbyggnader som alla ursprungligen användes av militären. Artilleristallarna vid Magasinsgatan är från en annan tid, men ingår i samma delberättelse om staden. När artilleriregementets byggnader uppfördes i början av 1800-talet låg de i direkt anslutning till befästningarna. Regimentets arsenal låg högst upp på Kungshöjd och syntes tydligt över staden. Bostadskvarteret Arsenalen från tidigt 1900-tal formgavs delvis efter den äldre arsensalsbyggnaden. På så vis bygger den vidare på den äldre berättelsen om försvarets Göteborg.



Originalgravyr av Kungsporten från Erik Dahlbergs verk Suecia år 1711.



Artilleristallet utmed Magasinsgatan år 2022.



FOTO: ULF CELANDER

# Den europeiska kuststaden

Göteborg är en hamnstad vid Göta älv, Sveriges port mot väster genom historien och än idag. Det har gjort staden unik på många sätt. Men det finns också drag och egenskaper som går att finna i många andra mellanstora europeiska kuststäder.

## Möten och myller

Hamnstäder präglas av flöden. Ett skepp kommer lastat och ett myller av människor från när och fjärran stiger i land. Med sig har de nya kunskaper, kulturer och influenser. Dessa har slagit rot i Göteborgs historiska stadskärna under lång tid, och spåren går att följa.

## Holländare och engelsmän

Det var holländare som utformade vår stadsplan och våra befästningar. Rester av murar finns fortfarande kvar i centrala Göteborg. I stadskärnan finns också kyrkor uppförda av en engelsk församling (Saint Andrews Church) och en tysk (Tyska kyrkan). Flera byggnader i centrum bär namn efter de engelsmän och skottar som uppförde dem.



Saint Andrews Church från år 1857.



Synagogan från år 1855, bild tagen år 1902.



Vy över Packhusplatsen och Tullpackhuset. Foto från 1910-talet.



## Flickskola och parkbälte

Även andra inslag vittnar om nära kontakter med Europas nordvästra delar. I slutet av 1700-talet kom Evangelistiska Brödraförsamlingen, herrnhutarna, från Sachsen i Tyskland. De uppförde sin byggnad i korsningen Kungsgatan-Korsgatan, där de också öppnade Sveriges första flickskola. Även synagogan vid Stora Nygatan visar på stadens internationella kontakter. Detsamma gäller parkbältet med Trädgårdsföreningen och Kungsparken, anlagt i europeisk stil på de tidigare befästningarna som en krans runt den historiska stadskärnan. Ett tydligt uttryck för Göteborgs kontinentala prägel.

## Emigranternas stråk

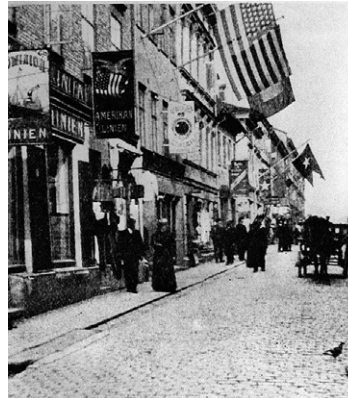
Människor i rörelse har påverkat Göteborgs stadskärna genom åren. Vissa har stigit iland och stannat kvar, andra har vinkat adjö och rest vidare.

Det främsta exemplet på det senare är spåren efter den svenska emigrationen. Från centralstationen går ett stråk ner mot älven via Postgatan (tidigare Sillgatan) och Tull- och packhuset till Packhuskajen. Därifrån kastade många emigrantbåtar loss och seglade till Amerika. Flera av husen längs Postgatan har tidigare rymt hotell och butiker som riktade sig till emigranter.

Mellan 1850- och 1910-talen emigrerade ungefär 20 procent av Sveriges befolkning till USA. Emigrantstråket genom Göteborg är en viktig del av den berättelsen.



Herrnhuternas byggnad från år 1859.



Emigranternas stråk, foto från år 1910.



FOTO: ULF CELANDER

# Stadens historiska centrum

Det är ovanligt att ett historiskt centrum fortsätter att fungera som centrum i en växande stad. Men sedan 1621 har detta gällt för Göteborgs stadskärna. Från början var området innanför murarna hela staden. Idag är den historiska stadskärnan en central del i en växande storstad, med egenskaper, strukturer och detaljer som bara finns här.

## Stadskärnan har varit centrum länge

Att den historiska stadskärnan varit Göteborgs centrum under lång tid märks på byggnadernas funktion. Länsresidenset vid Södra Hamngatan är ett exempel, Rådhuset och Börsen vid Gustaf Adolfs Torg är två andra. I vallgravsstråkets mellersta del finns en före detta sjukhusbyggnad som idag rymmer medicin-historiska museet, ett antal äldre skolbyggnader, Saluhallen och Feskekörka. Alla berättar om stadens utveckling under 1800-talet. Även tull- och packhuset vid älven hör till denna grupp byggnader. Det sena 1800-talet och tidiga 1900-talet har lämnat avtryck inom det ursprungliga rutnätet i form av byggnader som berättar om hur handeln och nöjena omvandlade staden. Längs Kungsgatan finns flera stora varuhus. Victoriapassagen med sin bazarlänga sträcker sig genom ett helt kvarter. Flera byggnader har tidigare inrymt teater- och biograflokaler. Även många skyltfönster, vissa med hög ålder, utgör en bevarad del av tidens stora stadsomdaning.



## Bebyggelse från 400 år

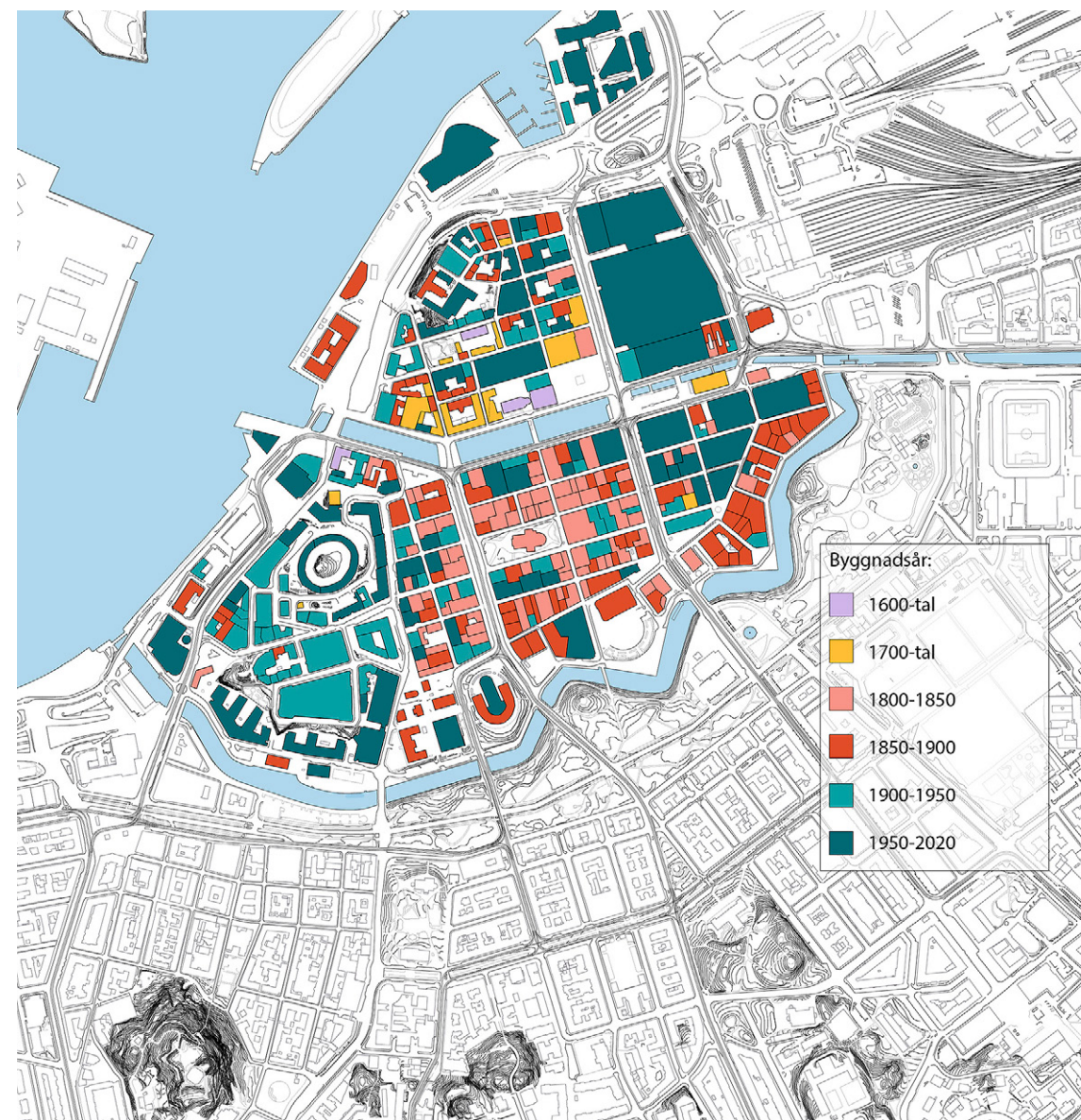
Inom 1600-talets rutnätsstruktur ryms typisk stadsbebyggelse från Göteborgs fyra första århundraden. Bara en handfull byggnader finns bevarade från de första två, de flesta på norra sidan av Stora Hamnkanalen. Där hittar vi till exempel Ostindiska huset, Sahlgrenska huset, Tyska kyrkan samt rådhuset ut mot kanalrummet. Att så mycket av den äldsta bebyggelsen gått förlorad beror på bränderna som härjade staden i slutet av 1700-talet och början av 1800-talet.

## Carlbergs stenstad

Mycket av bebyggelsen i den historiska stadskärnan kommer från tidigt 1800-tal, då stadsarkitekt Carl Wilhelm Carlberg ritade en nyklassicistisk och mindre eldfångd stenstad. Ett antal av dessa hus är dock uppförda på äldre valvslagna källare som blev kvar efter bränderna. Carlbergs stenstad är påtaglig i hela den historiska stadskärnan, men märks tydligast som en samlad bebyggelse i kvarteren runt Domkyrkan. Även själva kyrkan fick sin nuvarande form efter bränderna. Utmed Vallgravens östra del finns också en välbevarad och karaktärsstark miljö av bebyggelse från 1800-talets mitt.

## Två till fyra våningar

Bakgatornas låga bebyggelse och karaktär finns kvar i stadens historiska centrum. I relation till huvudstråkens högre bebyggelse har det skapat en fallande skala i storlek där huvudstråken möter en bakgata. Men det handlar om små höjdskillnader och den historiska stadskärnan hålls därför fortfarande samman av en låg, samlad skala. Utgångspunkten för kärnans karaktär är bebyggelse på mellan två och fyra våningar. Detta gör att märkesbyggnader syns tydligt i relation till övrig bebyggelse. Tydliga exempel är Domkyrkan och Tyska kyrkan men det stämmer också för exempelvis Kronhuset.



## Huvudstråk och bakgator

Grunden till dagens centrum är den handelsstad som växte fram innanför fästningsmurarna. Flera av de karaktärsdrag som präglade det äldre Göteborgs finns kvar, trots omdaningar, bränder och rivna befästningar. En av dessa är den sociala skiktningen. Den visar sig fortfarande i den indelning i bredare huvudstråk och trängre bakgator som bevarats, och vilka byggnader som uppförts vid de olika gatutyperna. Staden har gestaltats utifrån grundtanken med mer påkostade och någon våning högre bebyggelse utmed huvudstråken och enklare, mindre versioner av samma slags bebyggelse utmed bakgatorna.

Varje epoks förnyelse har sedan byggt vidare på detta genom att de nya byggnader som tillätits stiga någon våning i höjd utslutande finns vid någon av de hörntomter som är placerade mot breda, luftiga gaturum eller platsbildningar i stadsstrukturen där de ofta verkar som fondmotiv.



FOTO: ULF CELANDER



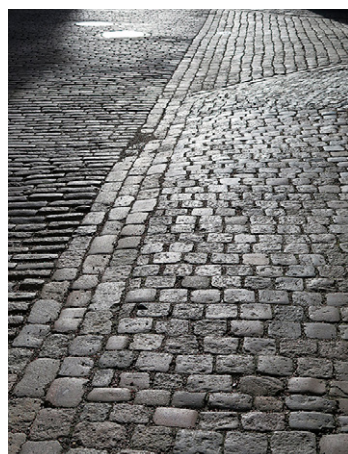
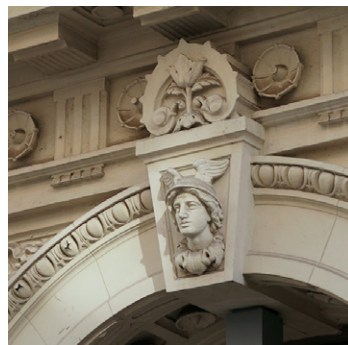
## Nationalromantik och jugend

Spåren av 1900-talet märks tydligast på de tidigare obebyggda bergspartierna ut mot älven, där bebyggelsen kompletterar den täta rutnätsstaden intill. Såväl Kungshöjd som Otterhällan och Kvarnberget domineras av bebyggelse från det århundradet, vilket inte minst framgår av att husen ofta är byggda i tidens stilar nationalromantik och jugend.

## Stadskärnans många detaljer

Den historiska stadskärnans har tydliga och ofta återkommande detaljer som tillsammans blir ett kännetecken för området. Ett exempel är det typiska, ljusa gula "Göteborgsteglet" som är vanlig i äldre fasader och lite av ett signum för staden.

Även stadens gatubeläggning av gatsten i bohusgranit är viktig. Smågatsten syns både i trottoarer och körbanor och trottoarerna har gånghällar av granit. På körbanorna är gatstenen lagd i mönster som påminner om solfjädrar. I stadskärnan finns även statyer, smidesstaket och belysningsarmaturer från olika tidsåldrar som alla är värdefulla delar av helheten. Äldre parker och alléer präglar också dagens centrum och en annan tydlig detalj i stadskärnan är att 1800-talsfastigheter i korsningar ofta har avfasade hörn.



## Små tomter ger stort värde

Tomternas storlek är viktig för upplevelsen av stadskärnan och i centrum har de varit små redan från början. Ett antal fastigheter har fortfarande samma långsmala form som i stadsplanen från 1600-talet. Byggnader på dessa tomter har ofta bara tre fönsteraxlar mot gatan, vilket innebär att fasadens fönster sitter över varandra i högst tre segment. Även Carlbergs stenstad har små tomter som harmonierar väl med den ursprungliga stadsplanen. Det småskaliga är därför en viktig kvalitet för området. Välbevarade gårdar inne i kvarteren är också värdefulla inslag som berättar om den historiska tomtindelningen och det varierade näringslivet i stadskärnan.



# Stad för sjöfart, handel och industri

Göteborg är en stad vid västerhavet. Därför har staden som andra europeiska hamnstäder präglats av sjöfart, handel och industri. Tillsammans med den ursprungliga militära fästningsfunktionen har dessa verksamheter dominerat den historiska stadskärnan. När befästningarna revs och den militära närvaron minskade tog de andra funktionerna större plats i nya staden.

## Handels- och hantverksgårdar

På 1700-talet var de flesta arbetsplatserna små och knutna till enskilda borgares handels- eller hantverksgårdar. På norra sidan av Norra Hamngatan ligger fortfarande Ostindiska kompaniets kontors- och magasinsbyggnad kvar som ett minnesmärke över kompaniets epok. Familjen Sahlgrens intilliggande hus är ett av få andra exempel på bevarade köpmans- och handelsgårdar från denna tid. Palacehuset öster om Brunnsparken hör till samma tid och var ursprungligen ett sockerbruk.



## Handelsplatser

Alla torg i den historiska stadskärnan har börjat som handelsplatser. Under 1800-talet tillkom nya salutorg på de tidigare befästningarna utmed vallgraven, såsom Grönsakstorget och Kungstorget, det senare med tiden med moderniteten saluhall. Alla dessa bevarade öppna platser är centrala för att förstå hur den lokala handeln i Göteborg har sett ut och utvecklats.

## Banker, rederier och kontor

De tomma ytorna efter rivna befästningar gav inte bara utrymme åt handelsplatser, de fick också andra funktioner som den nya staden behövde. År 1858 invigdes Göteborgs centralstation på en yta där vallgraven lagts igen och gav staden bättre förbindelser med övriga Sverige. Vid torget som anlades framför stationen ligger också det ursprungliga järnvägshotellet (Hôtel Eggers) och det pampiga centralposthuset från år 1925. (Idag Posthotellet). I andra delar av den historiska stadskärnan finns annan bebyggelse viktig för handels-, industri- och sjöfartsstaden Göteborg bevarad. Det behövdes bland annat banker och försäkringsbolag, vilket gjorde att ståtliga byggnader byggdes längs Västra och Södra Hamngatan. Ut mot älven och längs huvudstråken ligger påkostade huvudkontor för stora rederiföretag. En annan del av stadskärnans karaktär är bevarade kontor för stora industrieföretag, som till exempel Hasselblads ursprungliga byggnader vid Sankt Eriksgatan.

## Få bevarade verkstäder

Förr dominerades Rosenlundsområdet av industri, men idag finns få byggnader för verkstäder och produktion bevarade i stadskärnan. Tegelbyggnaden i två våningar vid Esperantoplatzen är ett unikt undantag. Den byggdes för Rosenlunds spinneri på 1850-talet.



Packhusplatsen med Broströmia, Transatlantic och Länsresidenset, foto år 1960.



Drottningtorget 1930-tal.



Hasselblads vid St Eriksgatan avbildat år 1876.



## Varven och broarna

Närheten till de områden på norra älvstranden som var centrum för varvsindustrin präglar också Göteborgs stadskärna. Detta syns tydligt från Kämpbron vid Hamnkanalen, där Götaverkens gamla byggnader och hamnkranar bildar en karaktärsskapande fond mitt i stadens finrum. De gamla järnbroarna över innerstadens kanaler är också exempel på närheten till industrin, ett fåtal finns bevarade än idag.

## Parker och sjukhus

Många av de offentliga inrättningarna som uppförts i Göteborg har historiskt gjorts möjliga genom donationer från välbärgade göteborgare, som inte sällan hade blivit rika på just handel, sjöfart eller industri. I den historiska stadskärnan har den göteborgska donationsandan gett oss parker, museum, skolor och sjukhus.

## Hamnar och kajer

Hamnlägena är förstås viktiga för Göteborg. Utan hamnarna hade vi inte haft det utbyte av idéer, varor och människor som så starkt format vår stad. De äldsta hamnarna låg inom den historiska stadskärnan. Stora Hamnkanalen var den första och under 1800-talet byggdes den ut med hamnarna vid Packhuskajen och Skeppsbron. Stadens front mot älven består fortfarande av kajer och byggnader med ursprunglig koppling till sjöfarten och rederierna. Pollare, dykdalber och trappor visar fortfarande på kajernas funktion som av- och pålastningsplatser. De stora öppna ytor som skiljer älvens strandlinje från stadskärnans bebyggelse är tydliga spår från den tid då platserna dominerades av in- och utflöden av varor som krävde utrymme för järnväg, kranar, förtullning och magasinering.



Stora Hamnkanalen omkring år 1875.



Sahlgrenska sjukhuset avbildat år 1882.



Kommers vid Fiskkajen.



FOTO: ULF CELANDER





**Titel:** Göteborgs historiska stadskärna

**Ansvarig:** Stadsbyggnadsförvaltningen

stadsbyggnad@stadsbyggnad.goteborg.se

031-365 00 00

**Kontakt:** Göteborgs stadsmuseum

stadsmuseum@kultur.goteborg.se

031-368 36 00

**Författare:** Göteborgs stadsmuseum och stadsbyggnadsförvaltningen

**Bilder:** Göteborgs stadsmuseum och stadsbyggnadsförvaltningen där inte annat anges. **Grafisk form:** Visuellt kommunikation Göteborgs Stad