

# Lindholmen

## Lokalt utvecklingsprogram 2020-2021





## VAD ÄR DETTA?

Det här är en del av Lundbys lokala utvecklingsprogram, fastställt av stadsdelsnämnden som ett komplement till Göteborgs Stads budget och den politiska styrningen av stadsdelens utveckling med fokus på stadsutveckling och fysisk miljö.

**LOKAL KUNSKAP** Programmet ska i sin helhet bestå av åtta delar, ett för varje primärområde, och ett sammanfattande för hela Lundby. Utvecklingsprogrammet utgår ifrån Lundbys lokala kunskapsbas, vilken uppdateras kontinuerligt för att kunna användas proaktivt i stadsdelens snabba och omvälvande förändring.

**SYFTE** Programmet har tagits fram i syfte att förmedla konkreta åtgärdsförslag till planerande nämnder och förvaltningar för att tydligt visa stadsdelsnämndens prioriteringar utifrån sitt reglemente om att delta i samhällsplaneringen. Genomförande av programmets åtgärdsförslag är inte möjligt utan samverkan - tillsammans gör vi stadsdelen ännu bättre att leva och verka i - välkommen att ta del av våra verktyg och åtgärdsförslag!

### Lokalt utvecklingsprogram Lindholmen

Behov och inriktningar för stadsutveckling i Lundby 2020

Första versionen antaget av stadsdelsnämnden 2017-05-30 (diarienummer N139-0226/16).  
Revidering och aktualisering antaget av stadsdelsnämnden 2020-11-25.  
Diarienummer N139-0226/20.

**TEXTER OCH ILLUSTRATIONER** Isabella Anderson, utvecklingsledare stadsutveckling, Joanna Fehler, utvecklingsledare stadsutveckling, Karolina Österblom, utvecklingsledare folkhälsa/mänskliga rättigheter, Frida Åberg, tidigare utvecklingsledare stadsutveckling, Beatrice Klein, tidigare utvecklingsledare stadsutveckling, Lovisa Grahn, tidigare utvecklingsledare stadsutveckling, Sara Thornadtsson Chavarria, tidigare utvecklingsledare mänskliga rättigheter, Linn Ryding, tidigare utvecklingsledare stadsutveckling, Anna Cesarini, tidigare praktikant.

**FOTOGRAFIER** Frida Åberg, Anna Cesarini, Linn Ryding eller Lovisa Grahn om inget annat anges.  
**KOMMUNIKATIONSSTÖD** Robert Söderqvist, Caroline Johansson Sjöwall och Madelene Szabó

## Innehåll

Lundby är möjligheternas stadsdel!	4
Från lokal kunskap till åtgärdsförslag	6
Utgångspunkter - visioner och underlag	8
Det här kännetecknar Lindholmen	10
Lundbyborna om Lindholmen	12
Behovsanalys	14
Fyra verktyg för en sammanhållen stadsdel	16
Åtgärdsförslag	20



# Lundby är möjligheternas stadsdel

Lundby är en av de stadsdelar i Göteborg och Sverige som växer snabbast. Här planeras och byggs stora delar av Älvstaden, som är Nordens största stadsutvecklingsprojekt. Här väljer flera företag att etablera sig eller utveckla sin verksamhet, exempelvis Volvo lastvagnar som ska bygga ut sitt huvudkontor med förväntad fördubbling av arbetsplatserna. Här planeras också den nya spårvagnslinje som ska koppla ihop Lindholmen och Frihamnen till övriga staden. Lundby är kort sagt en stadsdel i förändring, vilket innebär stora möjligheter men också stora utmaningar. Allt nytt som planeras ska ta plats i en befintlig miljö där många olika människor bor, vistas och verkar. Lundby är en stadsdel med många kvaliteter och uppskattade platser, exempelvis Hisingsparken, Ramberget och närheten till älven. Hur skapar vi en sammanhållen stadsdel där alla har möjlighet att utvecklas? Ett Lundby där alla människor känner trygghet att leva, bo och röra sig fritt?

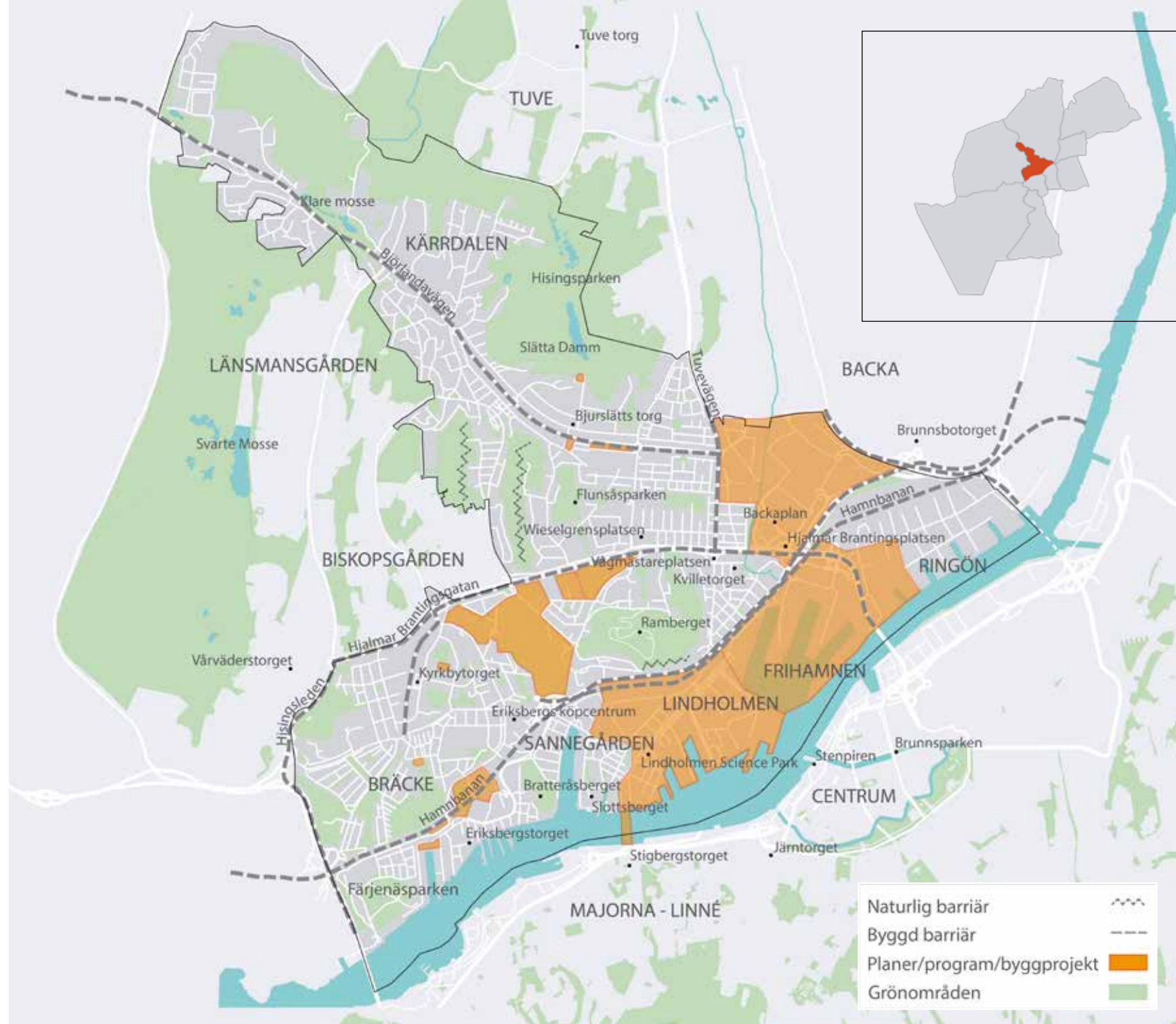
”

*För att säkerställa att de högt uppsatta visionerna nås behöver vi också på ett effektivt sätt fånga upp medborgarnas åsikter, upplevelser och vilja kring den stad, stadsdel och det kvarter som de lever i.”*

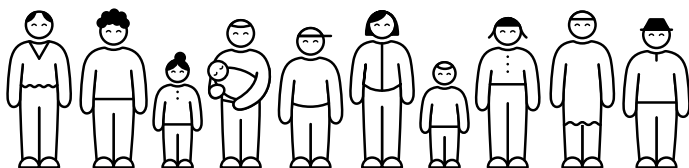
Nya bostadsområden börjar redan ta form och visionen om en hållbar stad, öppen för världen, ett jämlikt Lundby och en sammanhållen stadsdel möter en faktisk verklighet. För att det som planeras till slut ska bli goda livsmiljöer för Lundbyborna finns i Lundbys lokala utvecklingsprogram fyra verktyg att använda: säkerställa vardagslivets funktioner, minska barriäreffekter, stärka och utveckla stråk samt väva samman gammalt och nytt (se s. 16-19). För att säkerställa att de högt uppsatta visionerna nås behöver vi också på ett effektivt sätt fånga upp medborgarnas åsikter, upplevelser och vilja kring den stad, stadsdel och det kvarter som de lever i. Därför har stadsdelsförvaltningen utvecklat och digitaliserat sin lokala kunskapsbas och arbetar ständigt med att samla in och analysera resultatet utifrån ett jämlikhetsperspektiv. Den lokala kunskapsbasen innebär att den lokala förankringen och delaktigheten inom stadsutveckling ökar, samt ett tydligare hela staden-perspektiv med medborgares lokala kunskap som grund.

Tillsammans bygger vi staden!

Rickard Vidlund  
Stadsdelsdirektör Lundby



## Befolkningen i Lundby



## Styrdokument



# Från lokal kunskap till åtgärdsförslag

**LOKAL KUNSKAP I BEHOVSANALYS** Lundbys lokala kunskapsbas (LKB) är kartbaserad och uppdateras kontinuerligt. Informationen i LKB är sorterad efter kategorierna i modellen för social konsekvensanalys (SKA) och barnkonsekvensanalys (BKA): Identitet, Sammanhållen stad, Samspel, Vardagsliv, samt Hälsa och säkerhet. Den lokala kunskapsbasen har tre grunder: **1) dialog med invånare och medarbetare, 2) statistik och 3) data från andra förvaltningar.** Behovsanalyserna i Lundbys lokala utvecklingsprogram utgår från material ur LKB, genomförda trygghetsundersökningar samt material ur pågående SKA och BKA processer. Denna samlade lokala kunskap har sedan analyserats med hjälp av stadens SKA/BKA-matris med olika sociala aspekter och skalnivåer. I analysen har materialet omarbetats och tolkats som utvecklingsbehov. Behoven står kvar i matrisen för att direkt kunna användas som grund i nya SKA/BKA-analyser i planarbeten på Lindholmen.

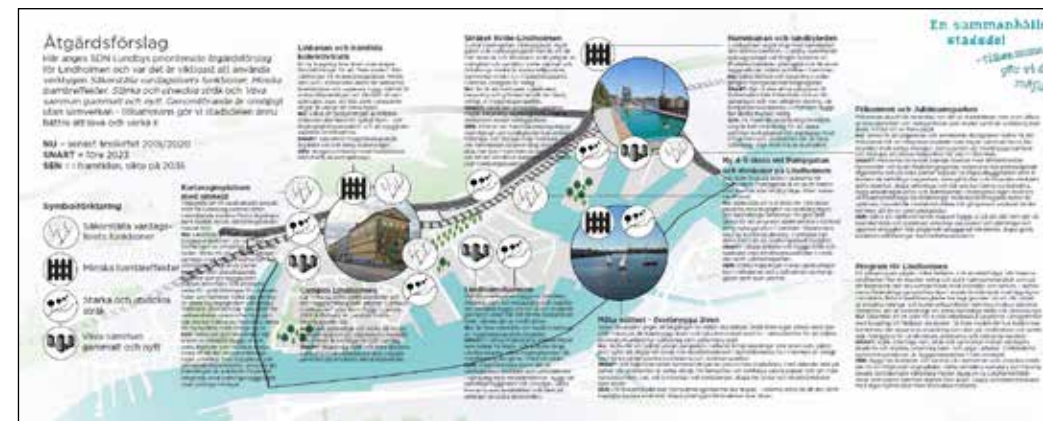
**FYRA VERKTYG** Gällande styrdokument som råder över stadsutvecklingen i Lundby har dessa brutits ner till fyra verktyg i syfte att tydliggöra det som är särskilt viktigt för Lundby: *Säkerställa vardagslivets funktioner, Minska barriäreffekter, Stärka och utveckla stråk och Väva samman gammalt och nytt.* Verktygen beskrivs i text på s. 16-19 och har getts varsin grafisk symbol för att kunna användas på karta.

**ÅTGÄRDSFÖRSLAG** Det sista steget i kedjan är att utifrån innehållet i behovsanalysen och med hjälp av de fyra verktygen ge förslag på åtgärder som kan föra Lindholmen i önskad riktning. Åtgärdsförslagen är utplacerade på karta och indelade i *NU, SNART* och *SEN*. Merparten av åtgärdsförslagen är möjliga att genomföra inom redan pågående projekt. Vissa åtgärdsförslag återkommer i flera primärområden eftersom stråk och barriärer ofta sträcker sig över större områden.

## Behovsanalys

+

## 4 verktyg



# Utgångspunkter - visioner och underlag



## Jämlikhetsrapporten 2017

Jämlikhetsrapporten 2017 följer upp rapporten "Skillnader i livsvillkor och hälsa i Göteborg" från 2014. Rapporten är ett led i Göteborgs stads långsiktiga satsning för att minska ojämlika skillnader i livsvillkor i staden. Rapporten konstaterar att alla vinner på en mer jämlik stad, men att höginkomsttagare, oavsett kön, bakgrund och sexualitet, har bättre hälsa jämfört med de som har låga inkomster.

Arbete för att minska skillnaderna görs nu i fem fokusområden:

1. Ge varje barn en god start i livet (0-6 år)
2. Ge varje barn fortsatt goda förutsättningar genom skolåren (6-18 år)
3. Skapa förutsättningar för arbete
4. Skapa hälsofrämjande och hållbara livsmiljöer
5. Skapa strukturer och stabilitet för jämlikhetsarbetet

2014 gjordes två sammanställningar med fokus på Lundby, en för hela befolkningen och en specifikt för personer över 65 år. Av Lundbys tre mellanområden, Norra Älvstranden, Centrala Lundby och Kärrdalen/Slättdamm, är det i flest avseenden Centrala Lundby som sticker ut negativt gällande livsvillkor och hälsa.



## Översiktsplanen och tre strategiska dokument

Göteborgs översiktsplan (ÖP) från 2010 sätter givetvis ramarna för utvecklingen. ÖP har konkretiserats i Utbyggnadsplaneringen (UP), Trafikstrategin (TS) och Grönstrategin (GS).

UP anger tre strategier:

- Dra nytta av det som finns
- Utveckla tyngdpunkter
- Kraftsamla där det gör skillnad

Hela Lundby ligger inom Mellanstaden där förtätning ska ske, och kraftsamlingsområden med bäring på Lundby är: Utvidgad innerstad/ Älvstaden, Wieselgrensplatsen – Biskopsgården och Eriksberg.

TS har tre områden: resor, stadsrum och gods-transporter, och Lundby berörs av samtliga, till exempel genom Hjalmar Brantingsplatsen som ska stärkas som knutpunkt och genom tunga trafikleder som utgör barriärer.

Det GS anger för Lundby är bland annat att Hisingens gröna kulturlandskapskil i nordväst och Backa-Rödbokilen i norr ska kopplas ihop och förlängas in i staden samt att Kvillebäcken ska stärkas som grönblixtstråk. Färjenäsparken och Hisingsparken är viktiga större parker.



## Vision Älvstaden

Vision Älvstaden är basen och riktningen för hur Göteborg ska utvecklas som en hållbar stad öppen för världen. Vision Älvstaden anger tre strategier:

### Hela staden

Vi ska motverka segregationen och bygga samman staden över älven. Vi ska skapa en blandad stad med starka stråk och många levande mötesplatser. Vi ska samtidigt ge möjlighet för stadens invånare att vara delaktiga i hur Älvstaden används och utvecklas.

### Möta vattnet

Vi ska skapa ett levande och attraktivt älvrum och klara klimatförändringarnas effekter. Det ska vara enkelt att leva hållbart här.

### Stärka kärnan

Vi ska stärka kärnan för att stärka Göteborg och Västsverige som helhet. Vi ska utforma Älvstaden så att vi stimulerar utvecklingen mot en mer diversifierad och robust ekonomi.

Inom Lundby ligger Älvstadens delområden Backaplan, Lindholmen, Frihamnen och Ringön.



## Göteborgs Stads budget 2020

Göteborg ska vara en attraktiv storstad där alla ges chansen att forma sina liv och ingen lämnas utanför.

Göteborg ska vara en jämlik stad där alla barn har rätt till en trygg och god uppväxt. Göteborg ska bidra till likvärdiga livschanser för alla och det kräver ett långsiktigt och uthålligt arbete för att minska skillnader i livsvillkor. Staden behöver byggas såväl fysiskt som socialt på ett sätt som möjliggör att fler kan vara delaktiga och känna sig inkluderade. Oavsett var man bor i Göteborg, ska den enskilde ha goda möjligheter att påverka sin vardag.

Göteborg ska vara en levande och välkommande stad med bättre förutsättningar för kultur-, idrotts- och näringsliv - för så väl göteborgarna som de som besöker staden. Barn och unga har rätt till en meningsfull fritid och staden ska erbjuda trygga och jämställda mötesplatser.

Ett växande Göteborg ska byggas tätt, hållbart och levande. Att ha makt över det egna boendet är viktigt för den enskildes livsmöjligheter. Staden ska arbeta för att skapa livfulla och trygga stadsdelar som möjliggör mångfald och utveckling. Göteborg ska vara en stad med framtidstro och en plats där inte minst unga vågar drömma om en bättre framtid.



## Lokal kunskapsbas på karta

Lundbys lokala kunskapsbas är ett verktyg för stadsdelsförvaltningen att samla kunskap om hur Lundbyborna använder sin stadsdel. Det kan handla om vilka platser som är viktiga för att få vardagslivet att fungera, var människor träffas eller vilka platser som Lundbyborna tycker är fina. Med en bättre lokalkännedom kan vi ta tillvara på och utveckla det som är viktigt för de som bor, verkar och vistas i Lundby.

Under 2018 har Lundbys lokala kunskapsbas (LKB) blivit kartbaserad och strukturerats efter SKA och BKA kategorierna *Sammanhållen stad*, *Samspel*, *Vardagsliv*, *Identitet* samt *Hälsa och säkerhet*.

LKB består av tre huvudsakliga delar:

1. Statistik från Göteborgsbladet.
2. Kvalitativ data från dialoger med Lundbybor, medarbetare på SDF Lundby etc.
3. Data från andra förvaltningar inom staden.

På s. 12-13 ser du vad som kännetecknar Lindholmen utifrån LKB.



## SKA och BKA

Till stöd för arbetet med social hållbarhet fysisk planering har Göteborgs stad tagit fram matriser för social konsekvensanalys (SKA) och barnkonsekvensanalys (BKA). SKA och BKA används löpande som metod i planprocesser i bred samverkan för att förbättra beslutsunderlaget i olika planeringsskedet. Mer om matriserna för social konsekvensanalys och barnkonsekvensanalys hittar du på Göteborgs stads hemsida.

För LUP har en behovsanalys för varje primärområde gjorts utifrån SKA/BKA-strukturen. Denna kan användas som grund i kommande analyser i området. Underlaget för behovsanalysen är den lokala kunskapsbasen, material från pågående SKA/BKA-processer i planarbeten i området.

Lindholmens behovsanalys på sida 14-15 grundar sig på data från Lundbys lokala kunskapsbas samt SKA/BKA/KKA-analyser gjorda i program- och detaljplanarbeten i Lindholmen. Observera dock att ett primärområde är en stor geografisk enhet och att analysen inte ska läsas som heltäckande. En prioritering bland behoven har därefter resulterat i åtgärdsförslagen på s. 20-21.

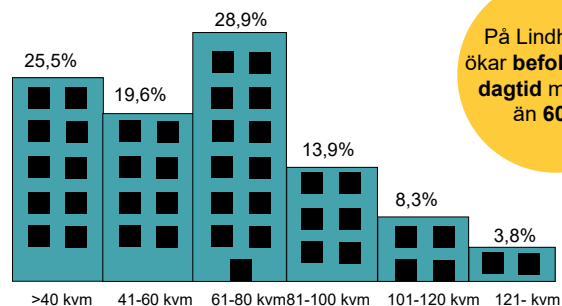
# Det här kännetecknar Lindholmen

Informationen på detta uppslag är en sammanställning av kunskap från Lundbys lokala kunskapsbas (LKB), statistik om bostadsbeståndet och socioekonomi hämtad från [goteborg.se/statistik](http://goteborg.se/statistik) samt data om hälsa från Hälsa på lika villkor 2016-2018. Syftet är att beskriva det sociala livet och livsvillkoren i Lindholmen.



## Bostadsbeståndet

Diagrammen nedan visar bostadsstorlekar i Lindholmen 2018 samt upplåtelseform på basområdesnivå.

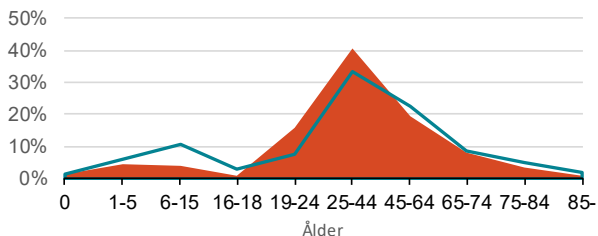


På Lindholmen ökar befolkningen dagtid med mer än 600%

## Skillnader i livsvillkor, levnadsvanor och hälsa

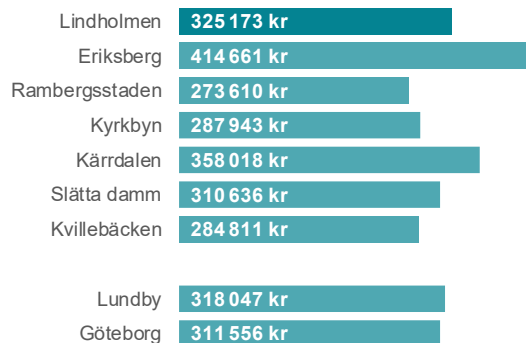
### Åldersfördelning

Den röda ytan i diagrammet nedan visar Lindholmens befolkningsstruktur uttryckt i andel (%) av områdets befolkning i de olika åldersklasserna. Blå linje visar snittet för hela Göteborg. Lindholmens befolkningsmängd 2019 var 4 317 personer.



### Inkomstfördelning

Diagrammet nedan visar hur medelinkomsten skiljer sig mellan stadsdelens olika primärömråden samt snittet för Lundby och Göteborg som helhet. Medelinkomsten i Lindholmen 2018 var 325 173 kr.



- Majoritet småhus
- Majoritet bostadsrätter
- Majoritet hyresrätter
- Blandad upplåtelseform småhus och flerbostadshus
- Blandad upplåtelseform hyresrätt och bostadsrätt
- Majoritet inga bostäder



## Området Lindholmen

Primärområdet Lindholmen avgränsas av Lundbyleden och Hamnbanan i norr och Göta älv i söder. I de mellersta delarna finns ett kluster av utbildningsverksamheter och kontor vid Lindholmen Science Park och i öster ligger Frihamnen.

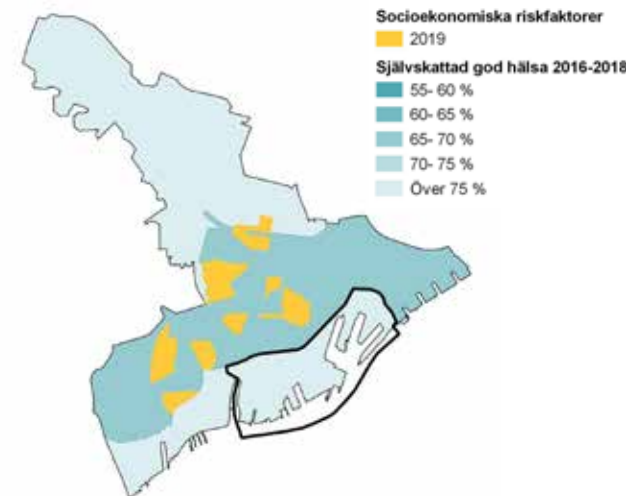
Lindholmen har idag ganska få invånare då det inte finns så många bostäder här. På Slottsberget finns äldre småhus och flerbostadshus, mest bostadsrätter men även hyresrätter. Nedanför berget finns ett fåtal radhus vid Sannegårdshamnen. Lägenhetsstorlekarna är blandade. En betydande del är studentlägenheter. Här finns tre grundskolor, tre förskolor och flera gymnasieskolor med ett skolbibliotek, samt Chalmers. Cirka 5 000 ungdomar går i skola här. Lindholmen Science Park är en ekonomisk motor för hela Göteborgsregionen med över 350 små och stora företag. Ett flertal lunchrestauranger finns i området som är mycket livfullt dagtid.

I Sannegården finns vårdcentral, familjecentral, matvarubutik, apotek och annan service. Här finns också ett kulturliv med Backateatern, biografen Aftonstjärnan, Gothenburg film studios, ateljéer, verkstäder och replokaler. Lundbystrandshallen är en viktig idrottsanläggning där föreningar från hela Hisingen tränar och spelar matcher. En stor del av Lindholmens yta utgörs idag av markparkering och det är stor brist på parker och rekreationsytor. I Frihamnen finns Jubileumparken och bastun, som har besökare från hela Göteborg.

Lindholmen är folktomt på kvällen när arbetsplatserna och skolorna är stängda och upplevs då otryggt och öde, även om kvällsöppna verksamheter nu börjar etablera sig. Lindholmen står inför mycket stora förändringar med utbyggnad av Frihamnen, Karlavagnsplatsen, Lindholmshamnen med mera och kommer att bli tät innerstad med förbättrade kopplingar till centrala stan både genom ny spårväg och utvecklad älvtrafik.

## Socioekonomi och upplevd hälsa

Kartan nedan visar de basområden i Lundby där flera socioekonomiska riskfaktorer sammanfaller samt var boende skattar sin hälsa som god.



## En sammanhållen stadsdel

Göteborg ska vara en jämlik stad. Det är målet med det jämlikhetsarbete som pågått i flera år. Målet fokuserar på att öka jämlikheten i Göteborg genom att skapa likvärdiga livsvillkor för alla göteborgare oavsett socioekonomisk status, geografisk hemvist, kön, könsidentitet eller uttryck, etnisk tillhörighet, religion eller annan trosuppfattning, funktionalitet, ålder eller sexuell läggning. I en stad där skillnader i livsvillkor och hälsa är små är människor friskare, mer delaktiga och känner större tillit till varandra. I grunden handlar det om mänskliga rättigheter, demokrati och rättvisa. En jämlik stad innebär inte att alla är lika men det innebär allas lika värde och likvärdiga förutsättningar. Att arbeta för jämlikhet är reglerat i vår lagstiftning inom flera områden.

Lundby stadsdelsnämndförvaltning har sedan många år ett aktivt arbete för att öka jämlikheten i livsvillkor, levnadsvanor och hälsa samt skapa en sammanhållen stadsdel. Skillnaderna mellan olika grupper och geografiska områden är dock fortsatt stora i Lundby och ökar i vissa fall. Inkomsternas fördelning är en av de viktigaste bestämningsfaktorerna för skillnader i hälsa och hushållets ekonomiska förhållanden har även en stor inverkan på barns hälsa. Vissa grupper är också särskilt utsatta för ohälsa och dessa grupper finns givetvis i alla primärömråden. I Lundbys tre mellanområden ser vi tydligt hur hälsostatistiken och den socioekonomiska statistiken följer samma mönster:

- Norra Älvstranden har bättre hälsoutfall och högre socioekonomi
- Kärrdalen/Slättadamm ligger i mitten både för hälsa och socioekonomi
- Centrala Lundby har sämst hälsoutfall och störst risk för socioekonomisk utsatthet

Mängden studentbostäder i primärområdet gör att andelen unga vuxna är betydligt större än göteborgssnittet och andelen barn mindre. Endast 13% av hushållen är barnhushåll. Lindholmen är det primärömråde där det bor minst antal barn. I Lindholmen finns många skolor och arbetsplatser vilket gör att dagbefolkningen är mycket större än nattbefolkningen.

Som kartan visar ligger inget av basområdena med flera socioekonomiska riskfaktorer i Lindholmen. Medelinkomsten för hela området ligger nära snittet i Lundby men det finns stora skillnader mellan olika åldrar. Bland personer under 29 år är medelinkomsten den lägsta i Lundby vilket till stor utsträckning beror på att många är studenter. Bland personer över 30 år är medelinkomsten hög och skillnaderna mellan kvinnor och män relativt stora. Barnfattigdomen i området är låg. Arbetslösheten i området är näst lägst i Lundby och bland unga är den mycket låg. I Lindholmen har över hälften av den vuxna befolkningen hög utbildningsnivå vilket är högst i Lundby.

Endast 4% av den vuxna befolkningen i Norra Älvstranden där Lindholmen ingår upplever att de har en dålig hälsa vilket är den lägsta andelen i Göteborg. 13% uppger att de har nedsatt psykiskt välbefinnande.

# Lundbyborna om Lindholmen

Nedan lyfter vi fram fyra dialoger som gjorts med lundbybor och lundbyverksamma om Lindholmen.

LKB 2018

## Ur Lundbys lokala kunskapsbas

Under 2018 har Lundbys lokala kunskapsbas blivit kartbaserad. Flera dialoger med Lundbybor har genomförts vid olika tillfällen; exempelvis Lundbydagarna, på språkcafé, på träffpunkterna för seniorer och vid hembesök till 80 åringar i stadsdelen. Under tre sommarveckor intervjuade feriearbetande skolungdomar också personer runt om i stadsdelen. Alla resultat har sedan visualiserats på karta för att ligga till grund i planeringen och utvecklingen av Lundby.



Lindholmen är ett viktigt område för människors vardagsliv, både för Lundbybor och för Göteborg som stad och region. Kartan visar hur dagligvaruhandel pekats ut som viktigt för personer i närområdet, medan arbetsplatser och skola pekats ut för hela staden. Särskilt fina platser på Lindholmen anses vara Slottsberget med sin småstads-karaktär och de vattennära miljöerna. I Frihamnen är Jubileumsparken, bastun och badet omtyckta målpunkter. I dialoger framkommer att Lindholmen i första hand används dagtid. På kvällar och helger är området istället folktomt och den storskaliga fysiska strukturen bidrar till en upplevd otrygghet.

Åsikts-  
insamling  
Sannegården  
2018

## En ny mötesplats i Sannegården

I november 2018 öppnade SDF Lundby en ny generationsöverskridande mötesplats med familjecentral i Sannegården. I en familjecentral erbjuds blivande föräldrar och föräldrar med barn (0-6 år) hälsofrämjande och förebyggande insatser. Där samverkar barnmorskemottagning, barnavårdscentral (BVC), socialtjänst och öppen förskola för att erbjuda ett lättillgängligt familjestöd.



Inför invigningen genomförde SDF Lundby en åsiktsinsamling för att ta reda på vilka aktiviteter Lundbyborna vill se i huset och vad som är viktigt för att skapa en ny mötesplats. Olika platser i stadsdelen besöktes, till exempel Bräckeskolan, träffpunkter för seniorer, Älvstrandens bibliotek, Kvilletorget, matbutiker etc. Sammanlagt intervjuades 97 personer i alla åldrar.

Inkomna idéer delades in i olika teman: kultur/underhållning, cirkulär ekonomi (till exempel utlåning av diverse), kreativa workshops (t.ex. verkstad, måleri), volontärverksamhet (till exempel läsläsning, språkcafé), social samvaro (till exempel café), föreläsningar, hälsa samt möjlighet för föreningar och privatpersoner att låna lokalen.

Trygg i  
Lundby  
2015

## Var och varför känner du dig otrygg?

Undersökningen *Trygg i Lundby* (2015) ett samarbete mellan SDF Lundby och Polisen. Den visade att det som framförallt upplevs som problem är nedskräpning, skadegörelse och klotter samt alkohol- eller drogpåverkade människor i utomhusmiljön.

1000 lundbybor i åldrarna 16-86 år intervjuades, varav 520 kvinnor och 480 män. 756 personer hade svenska som modersmål och 240 personer hade annat modersmål, tillsammans talar de 45 olika språk.

Ordmolnet är de svar som rör Lindholmen. Ju fler gånger ett ord nämnts desto större blir det i ordmolnet.



Inventering  
av närings-  
och kulturliv på  
Karlavagnsgatan  
med omnejd  
2016

## Inventering av närings- och kulturliv på Karlavagnsgatan med omnejd 2016

Med anledning av kommande exploatering i Karlavagnsområdet intervjuades verksamma i området december 2015 - februari 2016 i syfte att undersöka och synliggöra platsens existerande värden. Inventeringen visade att de kreativa näringarna utgör arenor för nätverkande, mötesplatser och arbetstillfällen. De skapar ekonomiska och sociala värden både för enskilda individer, närområdet och för staden som helhet.

Följande viktiga värden framträdde:

- Områdets tillåtande och alternativa karaktär
- Områdets funktionella attribut (till exempel lastbryggor, varuhusar, stora fönster med norrläge och högt i tak)
- Upparbetade samarbeten och nätverk
- Låga hyror som en förutsättning (för till exempel nystartade företag, småföretag, kreativa näringar och konstnärer)
- Det geografiska läget med kollektivtrafik, kundunderlag och närheten till Lindholmen Science Park.



# Behovsanalys

Underlag för denna behovsanalys är Lundbys lokala kunskapsbas, arbete inom ramen för Resursnämndsuppdraget Stadsutveckling och ett antal SKA/BKA/KKA-analyser från området.  
OBS: ett primärområde är en stor geografisk enhet och analysen är långt ifrån heltäckande. En prioritering bland behoven har resulterat i åtgärdsförslagen på s. 20-21. Mer om matriserna för social konsekvensanalys och barnkonsekvensanalys hittar du på Göteborgs Stads hemsida.



## Byggnad och plats



## Närmiljö



## Stadsdel



## Stad



## Region

### Sammanhållen stad

- Att passagen under Lundbyleden och hamnbanan är bra belyst och väl underhållen, till exempel genom gräsklippning och beskärning av buskar.
- Stärkt koppling mellan Frihamnen och Kvillestaden, nuvarande gångbro är otrygg och otillgänglig.
- Att bostäderna med varierande hyresnivåer i Frihamnen faller väl ut, ges goda lägen, att system för tilldelning fungerar etcetera.

- I Frihamnen är avstånden långa och därför krävs tydlighet i uppdelning av ytor offentligt/halvoffentligt/privat, så att de egna gårdarna blir för de boende och att offentliga rum blir tillgängliga och inbjudande.
- Att nya delområden får naturliga entréer, även om de utvecklas i olika detaljplaner.
- Att Karlastaden blir inkluderande och välkomnande och inte en exklusiv enklav.

- Komplettering med bostäder i blandade upplåtelseformer och storlekar samt billiga hyresrätter.
- Att Myntgatan stärks som stråk vidare via Karlavagnsgatan till/från Lindholmen.
- Stärkt koppling norrut, koppla ihop cykelvägen via Inlandsgatan
- Stärk stråk från flera håll till Jubileumsparken, även över älven.
- Stärk kopplingen Frihamnen-Lindholmen.

- Skapa målpunkter för fler människor i Frihamnen.
- Verka för att Sverigeförhandlingens Lindholmsförbindelse gynnar hela Hisingen.
- Tydligare lyfta fram vattnet som en tillgång, ta fram program för älvrummetsom inkluderar fler kopplingar över älven.
- Verka för förbättrad kollektivtrafik till och från Lindholmen mot bakgrund av att många pendlar till området för arbete och skola.

- Lundbyleden och Hamnbanan är viktiga för regional godstrafik men utgör barriärer i staden och stadsdelen, dessa barriäreffekter måste minimeras och på lång sikt överbyggnas.

### Samspel

- Verka för fler kvällsöppna verksamheter genom till exempel lokaler i bottenvåningar, studera närmare var de placeras bäst.
- Vidareutveckla platsskapande aktiviteter i Jubileumsparken och starta nya vid Karlavagnsplatsen.
- Verka för att skapa sammanhang och god boendemiljö i samband med byggnation av de temporära bostäderna i Frihamnen.

- Trygghetsskapande åtgärder i samband med nybyggnation på Lindholmen och i Frihamnen då områdena upplevs otrygga idag eftersom få människor rör sig där under kvällar och helger.
- Att det trygghetsskapande arbetet med Trygga Lindholmen fortsätter.
- Bevara och verka för fler kvällsöppna verksamheter och mötesplatser på Lindholmen och i Frihamnen.

- Det saknas platser för barn och unga att uppehålla sig på, till exempel platser för lek och hängplatser.
- Stärk kulturlivet med fler mötesplatser, värna nischade verksamheter men utveckla även bredd.
- Att de offentliga rummen utformas i mänsklig skala i förhållande till höjden på byggnation.

- Trygga och säkra kopplingar till Frihamnen, och fortsatt platsbyggande för en levande och tillgänglig Jubileumspark även under utbyggnadsperioder.
- Stärk föreningslivets utveckling på Lindholmen och i Frihamnen under nybyggnation.
- Tillför parker och platser för lek.

- På Lindholmen går cirka 5000 skolungdomar från hela regionen, det trygghetsskapande arbetet är en angelägenhet för fler aktörer än SDF Lundsby och utbildningsförvaltningen, arbetet måste stärkas i samverkan med fler aktörer.

### Vardagsliv

- Att nya spårvagnshållplatser på Lindholmen blir trygga, tillgängliga och välanvända så att många rör sig där, även kvällstid, genom samlokalisering verksamhet.
- Tillgodose tillgänglighetsperspektivet när markhöjningar sker vid nybyggnation.
- Utred tak som plats för verksamheter, torg och park noggrant och i tidigt skede.

- Fokusera på stabiliteten i området där tillfälliga studentbostäder uppförts, skapa förutsättningar för "hemkänsla" genom till exempel trivsamma gårdar och intima parkrum.
- Skapa fler platser för en äldre målgrupp.
- Bevara och vidareutveckla kajerna som rekreationsområden t.ex. genom insatser för ett bättre lokalklimat och orienterbarhet.

- Verka för kvällsöppna verksamheter och service genom till exempel lokaler i bottenvåningarna.
- Värna om kvarteret Propellern, befintliga verksamheter och fastigheter.
- Säkra tillräcklig mängd förskole- och skolplatser.
- Skapa hållplats och färjelinje vid de temporära bostäderna i Frihamnen.
- Verka för att större park på Lindholmen byggs.

- Ökad kapacitet i kollektivtrafiken i takt med Geelys etablering och att många nya bostäder byggs.
- Stärk kollektivtrafikkopplingarna till och från Biskopsgården och säkra att framtida kollektivtrafik blir både finmaskig och väl ansluten till det regionala systemet.
- Verka för god tillgång till offentlig service, särskilt med avseende på förskola, skola och park i Frihamnen.

- Vidareutveckla Frihamnen och Jubileumspaken som mötesplats för hela staden och regional målpunkt.
- Koppla samman Frihamnen över älven samt med Hjalmar Brantingsplatsen och Kvillestaden.

### Identitet

- Värna Kuggen som symbolbyggnad, bevara siktlinjer när området bebyggs.
- Ta vara på varvsidentitetens uttryck och det kulturhistoriska arvet i utvecklingen, till exempel kranarna och Smedjan, där befintlig byggnad byggs upp till bostäder, spara identitetsskapande hus.
- Att den offentliga utsiktsplatsen skapas i Karlatornet och blir så lättillgänglig som möjligt.

- Lyft fram Lindholmens varvshistoria kopplat till torrdockan vid Slottsberget och övrig bebyggelse.
- Stärk tillgången till vattnet och utveckla älvens historiska roll som identitetsbärare för området.
- Verka för att Karlavagnsområdet blir sammanhängande med övrig stad och inte en isolerad enhet.
- Utveckla arbetet med offentlig konst på Lindholmen och verka för god tillämpning av enprocentsregeln.

- Att nya verksamheter inte slår ut de befintliga, bevara och motverka gentrifieringsprocesser, verka för omlokalisering när rivning är oundviklig.
- Bredda Lindholmens affärsidentitet genom att tillföra närservice och vardagsfunktioner.
- Integrera Lindholmen med övriga Hisingen och med fastlandet.
- Bevara billiga verksamhetslokaler för mångfald i kultur och näringsliv.

- Att människor oavsett kön, ålder, funktions-förmåga samt kulturell, etnisk, ekonomisk eller religiös bakgrund ska känna sig välkomna i Frihamnen, andra nybyggda delområden, samt på Lindholmen i stort.
- Bevara ickekommersiella platser och kulturella näringar på Lindholmen för att skapa en blandad stadsstruktur när många områden exploateras.

- Vidareutveckla och ta vara på Lindholmen Science Parks teknikutveckling och forskning i utvecklingen av Lindholmen.
- Karlatornet blir en symbolbyggnad för hela staden och regionen, utformning, innehåll och välkomnande entréer är mycket viktigt.

### Hälsa och säkerhet

- Minska konflikter mellan pendelcyklister, gångtrafikanter och bilar vid övergångsställen längs Lindholmsallén.
- Ta hänsyn till lokalklimatet året runt på offentliga platser i tidigt planeringsskede.
- Att p-hus och underjordiska garage gestaltas omsorgsfullt ur ett trygghetsperspektiv.
- Säkerställ god, hälsosam och trygg miljö vid förskolor och skolor som planeras.

- Aktivt arbete med barnperspektivet i utvecklingen av Lindholmen och Frihamnen.
- Att framtida älvkantskydd får bästa möjliga utformning ur socialt perspektiv.
- Utveckla samnyttjan av inne- och utomhusmiljö ur barn- och brukarperspektiv, samt för verksamheterna, de boende och besökare.
- Minimera eventuella störningar från tillkommande spårtrafik för boende och verksamma på Lindholmen och i Frihamnen.

- Möjliggör för omlokalisering av verksamheter som riskerar att trängas bort vid nybyggnation.
- Tillför fler gröna ytor, så som bostadsnära parker och platser för lek.
- Skapa en sammanhängande kajpromenad.
- Stärkt koppling över till Ramberget.
- Gör byggarbetsplatserna säkra och trygga.

- Vidareutveckla det trygghetsskapande arbetet på Lindholmen med ett tydligt barnperspektiv.
- Skapa trygga vägar, särskilt för barn, med extra fokus vid shared space ytor där flera trafikslag ska dela yta.
- Nyansera den storskaliga karaktär som finns på Lindholmen idag i framtida nybyggnation för att motverka otrygghet och alienation.

- Stärk rekreationsstråket "Kville - älv till älv" längs Kvillebäcken som identitetsskapande utflyktsmål på Hisingen.
- Verka för att framtida älvkantskydd blir till rekreationsområden och sociala ytor längs hela Göta Älv.



# Fyra verktyg för en sammanhållen stadsdel



## Säkerställa vardagslivets funktioner

Att i planeringen få med det som behövs för fungerande vardagsliv och sociala möten: offentlig och privat service, goda resmöjligheter, mötesplatser och kulturliv, rekreationsytor m.m.

I Lundbys snabba expansion är det av yttersta vikt att göra plats för service för alla åldrar så som förskolor, skolor, äldreboenden, familjecentraler, bibliotek, bostäder med särskild service, daglig verksamhet för personer med funktionsnedsättningar med mera. SDN Lundby utgår ifrån att stadens nyckeltal är 0,5 barn per hushåll och att antalet förskole- och skolplatser planeras enligt denna i detaljplaner. Barn behöver tillräckliga ytor i naturliga miljöer för sin läroplansreglerade utevistelse. Även äldreboenden behöver närhet till grönområden. I tät stad behövs kompromisser och samnyttjande, men med alltför många människor på samma ytor riskerar vi trängsel och hårt slitage. Därför behöver platser för kommunal service öronmärkas mycket tidigt i planprocesser. Varje plats behöver studeras noga i tidigt skede så att rimliga kompromisser kan göras, i god dialog med berörd verksamhet för att inhämta nödvändig kunskap utifrån brukarnas och verksamhetens behov.

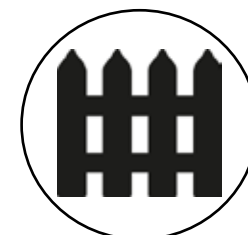
Att säkra vardagslivets funktioner handlar mycket om att skapa förutsättningar för ökad jämställdhet och jämlikhet. Även om människor har

olika erfarenhetsvärldar och normer utifrån livsstil och kulturell tillhörighet, ska det vara lätt att tillgodose vardagslivets behov. Genom att sätta marginaliserade gruppers perspektiv i fokus kan vi främja mångfald och se till så att det till exempel inte krävs bil eller hög inkomst för ett socialt deltagande i samhället. Människor har olika behov under olika perioder i livet. Vardagslivet ska fungera oavsett om du är 74 år, 5 år eller 17 år.

I Lundby ska det finnas plats för en variation av verksamheter och arbetsplatser, så som attraktiva kontor, lokaler att starta sitt första företag i och småskalig industri. Det ska vara lätt att ta sig till jobb och skola med gång, cykel och kollektivtrafik. En trygg och välfungerande kollektivtrafik är särskilt viktigt för ungdomar. Lundby ska ha ett rikt kulturutbud, ett starkt civilsamhälle och föreningsliv. Därför ska vi ta vara på befintliga lokaler och mötesplatser och skapa möjligheter för nya.

Upplevelser av otrygghet och främlingsfientlighet växer i distanserade relationer, vilket leder till att fördomar kan fortsätta växa. För att kontakter

mellan olika grupper av människor ska kunna uppstå måste det finnas konkreta fysiska förutsättningar för att möta "den andre" i vardagen. Därför behöver vi stärka befintliga, och skapa nya, "neutrala arenor", där vi kan se varandra och bli sedda på lika villkor. Neutrala arenor kan bestå av tillgängliga, ickekommersiella och inbjudande offentliga rum som parker och torg, bytespunkter i kollektivtrafiken med mera. Att säkra bra mikroklimat så som sol och lä är viktigt ur både folkhälsoperspektiv och för stadsrummets attraktivitet. En blandad stad med offentliga platser och gator som används olika tider på dygnet bidrar till befolkade och trygga stadsrum. I den täta staden krävs grönska och goda rekreationsytor, både vackra och tillrättalagda parker och platser för spontanidrott, men också i form av lite vildare natur där det går att bygga kojor och klättra i träd.



## Minska barriäreffekter

Att minska fysiska, sociala och mentala barriärer mellan områden och uppmuntra nya rörelsemönster

Lundby präglas av stora barriärer som är svåra att överbrygga på kort sikt. Barriärer kan både vara fysiska (motorleder, järnväg, höjdskillnader, vattendrag), sociala (grupptillhörighet efter upplåtelseform, bostadspris eller bostadstyp, socioekonomiska förutsättningar med mera) eller mentala (föreställningar om olika områden, rädslor och fördomar, ödslighet och gångavstånd som upplevs långa) – och dessa sammanfaller ofta med varandra vilket kan göra områden extra sårbara.

Ett totalt överbryggande av stora fysiska barriärer kan ske genom att en järnvägssträcka förläggs i tunnel, en motorled överdäckas eller en ny kollektivtrafiksträckning tillkommer, men eftersom sådana omfattande åtgärder görs sällan och ofta kräver statlig finansiering, är det mer fruktbart att tala om ett *minskande av barriäreffekter*, då detta kan göras på flera sätt. I första hand handlar det om att minimera hinder för gående och cyklisterna. Exempel på åtgärder är att sänka den tillåtna hastigheten för biltrafiken, tillföra belysning i mörka grönområden, bygga gång- och cykelbroar, att blanda upplåtelse-

former på stadsdels- eller kvartersnivå eller att stärka tillgängligheten för personer med funktionsnedsättning till exempel vid hållplatser.

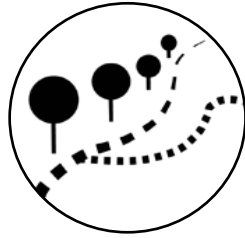
Viktigt att komma ihåg är att vad som upplevs som barriärer är olika för barn och vuxna. Fysiska barriärer är svåra att helt undvika i en stad, men det är bättre att de finns i utkanterna av områden än att de bryter kontinuiteten inom stadsdelar. När vi bygger bostäder i nuvarande handelsområden eller på älvnära verksamhetsytor måste vi ta gemensamt ansvar för detta.

Fysiska åtgärder kan i bästa fall minska sociala och mentala barriärer - vi kan åtminstone se till att inte ytterligare spä på dem som redan finns. Nya stora byggnader kan till exempel bli nya fysiska barriärer. Att aktivt arbeta med att bryta segregationens sociala och mentala barriärer är ett långsiktigt och komplext arbete som kräver en utökad analys gjord i samverkan. Att komplettera områden med de upplåtelseformer som saknas är en sak, men människors förutsättningar att bosätta sig i olika stadsdelar påverkas av fler faktorer så som

bostadspriser, hyresnivåer, kulturell identitet och grannskapseffekter etcetera. Här kan kommunikation och marknadsföring av nya bostadsområden vara en pusselbit. Att arbeta med platsbyggande och med levande och interaktiva byggarbetsplatser kan vara andra sätt.



Bild: Gång- och cykelbron över Lundbyleden och Hamnbanan.



## Stärka och utveckla stråk

Att främja levande och intressanta gaturum och grönstråk och låta dem bilda ett sammanhängande nätverk

Urbansociologen Jane Jacobs menar att gatorna och dess trottoarer är stadens mest vitala organ, "livet mellan husen" har fått allt mer uppmärksamhet via Jan Gehls arkitektur och forskning. Space syntaxanalyser används allt oftare för att studera hur välintegrerade gator är i det omgivande gatunätet. I Lundbys expansion är det av högsta vikt att vi främjar levande och intressanta gator, låter dessa bilda ett så sammanhängande nätverk som möjligt och att vi använder parker, torg och offentliga byggnader som delar i detta nätverk för att öka och knyta samman stads- vävens mångsidighet.

Jämfört med verktyget *Minska barriäreffekter*, som handlar mer om att uppmuntra nya rörelsemönster, handlar detta verktyg mer om att stärka befintliga stråk, att låta nybyggnation koppla an och utveckla dem för att stötta de viktigaste stråken, de som kanske redan används mest av praktiska anledningar eller som har störst potential att satsa på. Fokus ska ligga på den gående och cyklande människans behov. Gestaltning och programmering av grönstråk, att skapa lekbara stråk för

barn, att upprätthålla vackra siktlinjer i staden samt att skapa korta kvarter som varierar i sitt visuella uttryck och där det är tätt mellan tvärgator och hörn, är också medel för att stärka och utveckla stråk.

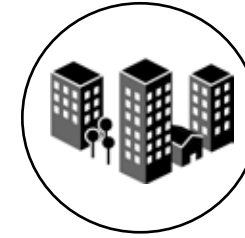
Stråk kan även stärkas genom att tillföra målpunkter i redan goda lägen eller utvecklas genom att *skapa* lägen med klok strukturell planering. När stora delar av Lundby ska upplevas som en del av stadskärnan behövs riktigt bärkraftiga lägen för handel, restauranger, caféer, kontor och kulturverksamhet som kan skapa ett långsiktigt levande stads- och gatuliv. Det är mycket viktigt att det finns lokaler med hyresnivåer rimliga för nystartade företag och för verksamheter som är mindre köpstarka, för att skapa ett utbud med mångfald som tilltalar och bjuder in människor från hela staden.

Att möjliggöra verksamheter i bottenplan skapar flexibilitet inför framtiden, men i nuläget kan många verksamheter ha svårt att gå runt i lägen där få människor passerar. En annan risk är att nyöppnade verksamheter kan slå ut befintliga lokala torg som utgör

viktiga servicepunkter för människor. Att studera de stråk och nätverk som omger ett planområde är därför viktigt. Det är avgörande att de nya kopplingarna över älven länkas ihop med befintliga stråk i ett större omland på ett bra sätt, så att Älvstaden blir en sammanlänkande del av Hisingen.



Bild: Kajstråket på Lindholmen.



## Väva samman gammalt och nytt

Att med omsorg och finesse foga in nybyggnation i befintlig bebyggelse och spara äldre fastigheter för mångfald

Stadslandskap och byggnader bär på både individuella och kollektiva minnen, så som husen vi växt upp i, skolorna vi gått i, minneslokaler efter Backabranden, de sista båtvarven, etcetera. I staden måste finnas inslag av såväl gammalt som nytt för att skapa tidsdjup och berättelser. Lundby som en del av Hisingen har en särskild historia av betydelse för Göteborg att värna om när miljöer snabbt förändras.

En blandning av hus som varierar i ålder och skick skapar förutsättningar för en socialt blandad stad då det kan medföra varierade pris- och hyresnivåer i utbudet av bostäder och verksamhetslokaler, vilket stöttar mångfald. Stadsmiljöer helt bestående av nya byggnader kan upplevas lite som "kulisser" och behöver i allmänhet några år innan de blir väl fungerande grannskap. Om befintliga fastigheter finns kvar kan existerande sociala nätverk ge grund för livet i de nybyggda kvarteren.

När utveckling sker måste det specifika i ett område tas tillvara, så som karaktäristiska visuella uttryck, medborgarinitiativ och småskaliga

och känsliga verksamheter. Detta för att värna det unika, det kulturhistoriska och det meningsskapande i staden. Vid nybyggnation är det viktigt att sträva mot variation i gestaltningen med utgångspunkt i platsens unika kvaliteter, för att undvika likriktning.

Lokalisering, och flytt, av verksamheter till nyetablerade områden riskerar att utarma lokala torg i stadsdelen och på Hisingen, och en helhetsanalys med omsorg om befintliga mötesplatser behövs. Något annat att följa och studera är den komplexa dynamik som omger gentrifieringsprocesser. Gentrifiering är ingen naturlig och oundviklig process, utan är beroende av de beslut som fattas. Gentrifiering kan medföra upprustning av områden, men innebär ofta hyreshöjningar med en utträngningseffekt för människor och verksamheter.

När nybyggnation görs kloss an befintlig bebyggelse ska alla möjligheter till att skapa gemensamma gaturum tas tillvara. Detta kan göras genom att den nya fasadens portar och entréer placeras så att de på ett fint sätt relaterar till de befintliga på andra

sidan gatan. På så sätt kan vi undvika att bygga "introverta" områden och kvarter, som inte relaterar till, eller i värsta fall skapar barriärer mot, sin omgivning. Gemensamma rum kan också skapas genom att utforma bostadsnära parker så att de blir inbjudande för fler än de allra närmast boende, genom att till exempel tillföra sittmöbler, lekturströmmar eller lägga till effektbelysning. Utöver att detta kan öka chanserna till möten mellan grannar kan det även stärka den upplevda tryggheten och göra att nybyggnation tillför kvaliteter även till befintliga boendemiljöer i närområdet.

Byggarbetsplatser kan omges av problematik som upplevd otrygghet, stölder och trafikstörningar. Samverkan kring detta behövs då stora delar av stadsdelen kommer att byggas ut samtidigt under de kommande åren.

- Tillskapa icke-kommersiella mötesplatser

# Åtgärdsförslag

Här anges SDN Lundbys prioriterade åtgärdsförslag för Lindholmen och var det är viktigast att använda verktygen *Säkerställa vardagslivets funktioner, Minska barriäreffekter, Stärka och utveckla stråk* och *Väva samman gammalt och nytt*. Genomförande är omöjligt utan samverkan - tillsammans gör vi stadsdelen ännu bättre att leva och verka i!

**NU** = senast årsskiftet 2021/2022

**SNART** = före 2025

**SEN** = i framtiden, sikte på 2035

## Symbolförklaring



Säkerställa vardagslivets funktioner



Minska barriäreffekter



Stärka och utveckla stråk



Väva samman gammalt och nytt

## Karlavagnsplatsen med omnejd

Spektakulärt projekt som medför extrem täthet, innehållande stadens första skyskrapa samt kontor, hotell, utbildningslokaler, handel med mera.

**NU:** Säkerställ att barn- och medborgarperspektiven omhänderts i utformningen av offentliga rum och parker i Karlastaden. Verka för att området hänger samman med övriga Lindholmen och Göteborg i omgivande planer.

**SNART:** Tillför platsskapande åtgärder och gör byggarbetsplatsen informativ och interaktiv, verka för goda lösningar för verksamheter som behöver flytta på grund av rivningar, säkra tillgängligheten vid förhöjd marknivå, utvärdera tak som plats för verksamheter, skapa offentliga rum där alla kan känna sig bekväma och välkomna, verka för hyresrätter med rimliga hyror.

**SEN:** Säkra ett gott lokalklimat när resten av området byggs ut och vidta åtgärder som minskar vindar, bidra till att underjordiska garage utformas med trygghets-, jämlikhets- och jämställdhetsperspektiv, verka för att planeringen av kvarteret Propellern integreras med befintliga byggnader utan onödiga rivningar.

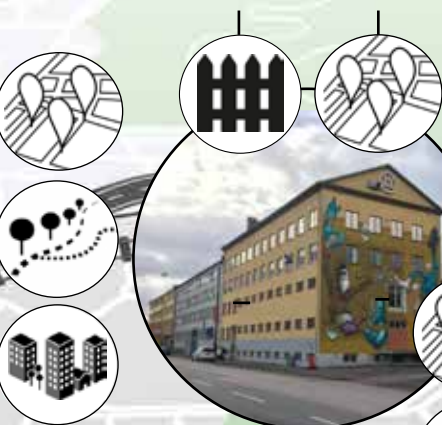
## Framtida kollektivtrafik

Fler kopplingar över älven som skapar förutsättningar för att hela staden behöver tillskapas. Miljön vid hållplatslägena måste bli aktiverade, överblickbara och upplevas trygga. Närhet mellan hållplatslägen och färdväg så som spårvagn, buss och färja samt cykelparkeringar är viktigt för enkla byten.

**NU:** Verka för bättre tvärkopplingar med kollektivtrafik inom stadsdelen.

**SNART:** Arbeta för att trygghetskapande åtgärder vid och kring hållplatslägen genomförs.

**SEN:** Verka för att barriäreröverbryggande åtgärder implementeras för att skapa bättre kopplingar mellan stadsdelens olika områden.



## Trygga Lindholmen

Här finns cirka 5000 gymnasieelever och området upplevs som otrött. Trygghetsfrämjande arbete sker inom ramen för Trygga Lindholmen.

**NU:** Stärk samverkan och verka för en gemensam bild om att säkerheten och tryggheten i området inte enbart är en fråga för SDF Lundby. Verka för att trygghetskapande åtgärder som identifierats i samband med trygghetsvandringar genomförs.

**SNART:** Skapa nya stråk och även starkare samband med Slottsberget utan negativ påverkan på områdets kulturmiljövärden.

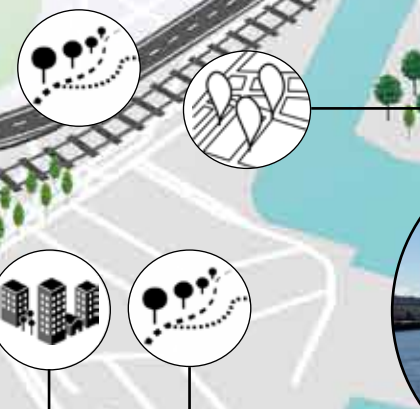
## Stråket Kville-Lindholmen

Gustaf Daléngsgatan, Hisingsgatan, Myntgatan och Karlavagnsgatan har potential att bli ett mer levande och intressant stråk präglad av mångfald och variation. Kville saluhall och Göteborgs moské är starka målpunkter. Samverkan med FCH (Fastighetsägarna centrala Hisingen) är viktigt.

**NU:** Se till att trottoarer, cykelbanor, belysning och grönska tas väl om hand

**SNART:** Tillför fler sittplatser, uteserveringar, belysning, skyltning med mera. Främja samarbete mellan näringsidkare.

**SEN:** Säkerställa fler barriäreröverbryggande åtgärder över Hamnbanan och Lundbyleden för att bättra binda samman stadsdelens olika områden. Fler kopplingar över leden behövs. Området söder om hamnbanan upplevs idag som en baksida men kan i framtiden kompletteras och bli ett attraktivt stadsrum.



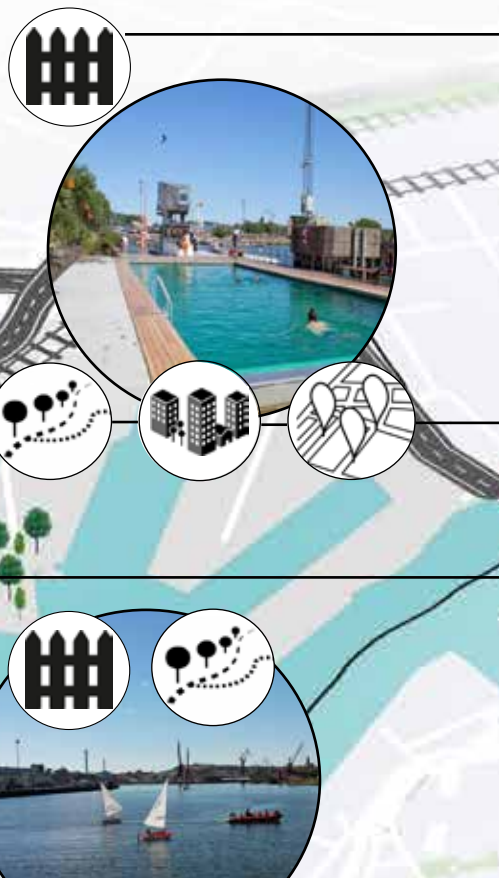
## Lindholmshamnen

Vid Götavergsgatan byggs nu bostäder, förskola, park och restaurang och tegelhuset Smedjan byggs om till cirka 100 studentlägenheter, vilket blir det första bostadskvarteret i denna del av Lindholmen.

**NU:** Se över närmiljön och bedöm behovet av trygghetskapande åtgärder.

**SNART:** Främja kvällsöppna verksamheter som bidrar till stads- och kvällsliv längs Lindholmsallén, säkra tillgängligheten då markhöjning ska göras i hamnområdet.

**SEN:** Vidareutveckla större del av området med bostäder och verksamheter i samklang med varvsidentiteten, bygg om befintliga byggnader likt Smedjan, värna kranarna som landmärken och tänk på siktlinjer till södra Älvstranden.



## Hamnbanan och Lundbyleden

Lundbyleden utgör ihop med Hamnbanan den största barriären i Lundby. Spårvagnsdepån vid Ringön förstärker barriäreffekten ytterligare och liknande byggnationer måste undvikas i framtiden.

**NU:** Säkra skötsel och belysning i undergången Myntgatan/Karlavagnsgatan.

**SNART:** Byt ut den slitna gångbron till Kville från Frihamnen mot en tillgängligare och mer attraktiv lösning i Jubileumsparkens första etapp. Tillför fler kopplingar över leden/Hamnbanan.

**SEN:** En framtida omdragning eller överdäckning/hedgrävning är helt nödvändig för att länka samman Kvillestaden och Backaplan med Frihamnen och Lindholmen för att hela Göteborg i linje med Vision Älvstaden!

## Nya skolor och förskolor på Lindholmen

Det råder brist på skolor i planerna för Lindholmen, Götavergsgatan är en av få tomter som återstår som möjligt läge, vilket måste tas tillvara!

**NU:** Säkerställ att skolor med kapacitet för nuvarande och kommande behov planeras med tillräcklig friyta och fullständiga funktioner för god drift. Verka för att projekten sammanfaller i tid med övrig nybyggnation i området. Tillsammans med ny kontorsetablering i området kan detta bidra till att stärka upplevd trygghet.

**SNART:** Skapa lekbara och trygga stråk och samband med idrottsverksamheten i området samt i Jubileumsparken.

**SEN:** Stärk kopplingar mellan Jubileumsparken i Frihamnen och Lindholmen via Pumpgatan samt över älven.

## Möta vattnet - överbrygga älven

Vision Älvstaden anger att tillgången till vatten ska stärkas, ändå finns inget helhetsgrepp i arbetet som specifikt fokuserar på att minimera älvens barriäreffekt och fylla Älvrummet med liv - detta behövs för att bättra ta tillvara kvaliteterna i Göteborg som vattennära stad!

**NU:** Verka för ett tydligt socialt perspektiv i arbetet kring kopplingar över älven som påbörjats i syfte att skapa fler broar och färjeförbindelser. Färjeförbindelse till Frihamnen är viktigt att säkerställa i närtid med tanke på temporära bostäderna och Jubileumsparken.

**SNART:** Gör kajpromenaden sammanhängande genom hela stadsdelen, med rådande brist på parker på Lindholmen är detta viktigt för rekreation och folkhälsa, skylta platser och lyft fram varvshistoriken, till exempel vid torrdocken vid Slottsberget, skapa fler broar och färjeförbindelser över älven!

**SEN:** Ett Älvkantskydd mot översvämningsriskerna ska skapas - utforma detta så att det tillför kajmiljön sociala kvaliteter, skapa ytterligare förbindelser över älven.

# En sammanhållen stadsdel

- tillsammans gör vi det möjligt

## Frihamnen och Jubileumsparken

Frihamnen ska bli tät innerstad och del av stadskärnan med stort utbud av boendeformer och verksamheter som knyter samman Göteborg över älven. Programarbete samt detaljplaner arbetas med just nu.

**NU:** Verka för att pågående och kommande detaljplaner bidrar till att Frihamnen blir en integrerad stadsdel som knyter samman Norra Älvstranden med övriga Hisingen. Detta genom att överbrygga barriärer och tillskapa attraktiva målpunkter för alla i Frihamnen.

**SNART:** Medverka till socialt blandat boende med differentierade hyresnivåer och klokt fördelningssystem, vidareutveckla platskapande åtgärderna och på olika platser kopplat till etapputbyggnaden samt inkludera de befintliga magasinerna, satsa på kultur och tillvarata områdets äldre identitet, skapa offentliga rum där alla kan känna sig bekväma och välkomna, bygg utbildningskvarter och äldreboende i strategiska lägen med bra verksamhetsmässiga förutsättningar. Mobilitetslösningar måste bli optimala, huvudstråk i kollektivtrafiken bör gå igenom området då det kommer att bli en centrumstadsdel.

**SEN:** Säkra att nästkommande etapper byggs ut på ett sätt som gör att boendemiljön och stadslivet utvecklas successivt och störningar och upplevd otröghet från pågående utbyggnad minimeras, skapa goda kollektivtrafiklösningar med helhetsperspektiv.

## Program för Lindholmen

Ett planprogram pågår, i vilket helhets- och strukturfrågor hanteras. Lindholmen har en mycket viktig och stark näringslivskaraktär som på ett balanserat sätt ska kompletteras med bostäder och service. Lindholmens fördelaktiga geografiska läge i staden kombinerat med låga hyror i områdets äldre industrifastigheter har lagt grunden till ett rikt utbud av kreativa näringar och kulturverksamheter. Befintlig struktur behöver förbättras, det är nödvändigt att stärka befintliga stråk och utveckla nya.

**NU:** Säkerställ att en plan för social infrastruktur upprättas i programmet med koppling till Färdplan Älvstaden. Ta vara på de slutsatser som rapporten *Kasta in ut barnet med badvattnet* formulerat för hur staden kan kombinera den expansiva utveckling som sker på Lindholmen och samtidigt möjliggöra för Lindholmens alternativa och tillåtande karaktär.

**SNART:** Stärk offentliga rum, stråk och samverkan mellan näringsliv, akademi och stadsliv, prioritera barn och unga i arbetet.

**SEN:** Bygg nya bostäder och service på Lindholmen och utveckla området till en integrerad centrumstadsdel. Värna områdets kulturarv och historia, bevara Slottsbergets värdefulla miljöer. Bygg en ny Lindholmsförbindelse som knyter samman staden över älven. Skapa verksamhetslokaler med lägre hyresnivåer med innovativa metoder.



*Det här är **Lundbys lokala utvecklingsprogram**, fastställt av stadsdelsnämnden att gälla från år 2020 och som medskick till nya nämnder 2021. Tillsammans gör vi stadsdelen ännu bättre att leva och verka i, välkommen att ta del av våra verktyg och åtgärdsförslag!*

*Se [www.goteborg.se/luplundby](http://www.goteborg.se/luplundby) för alla lokala utvecklingsprogram.*

**Har du frågor?** Tveka inte att kontakta våra utvecklingsledare stadsutveckling:

Isabella Anderson: [isabella.anderson@socialhisingen.goteborg.se](mailto:isabella.anderson@socialhisingen.goteborg.se) 031 - 366 77 11

Joanna Fehler: [joanna.fehler@socialhisingen.goteborg.se](mailto:joanna.fehler@socialhisingen.goteborg.se) 031 - 366 99 69

