 Göteborgs Stad	Dokumentansvarig Renata Osmanovic	Fastställare Lars Mauritzson	Fastställt 2024-01-12
---	---	--	---------------------------------

Tekniska krav och anvisningar

Miljö Materialinventering och sanering av byggnad

Dokumentet gäller för följande verksamheter:

Bostad med särskild service, Förskola, Grundskola, Gymnasieskola, Kontor, Vård och omsorgsboende

Dokumentet gäller för:

Nybyggnad, Ombyggnad

1. Syftet med materialinventeringen

Syftet med materialinventering inför rivning och ombyggnad är att få kunskap om vilka farliga ämnen och material som finns i fastigheten för att kunna planera och kostnadsuppskatta en eventuell sanering eller rivning. En inventering kan också ge kunskap om övriga material och produkter i byggnaden som kan vara lämpliga att återanvända eller återvinna.

2. Materialinventering

Stadsfastighetsförvaltningens projektledare ansvarar för att materialinventeringen genomförs.

2.1 Materialinventeringens omfattning

Materialinventeringen ska utföras i de delar av byggnaden som kan komma att beröras av rivningsarbeten. Inventeringen ska minst omfatta material och produkter som kan bli farligt eller miljö- och hälsostörande avfall vid rivning. För en lovpliktig åtgärd när materialinventeringen kommer utgöra en del av kontrollplanen för rivning ska inventeringen omfatta:

- Vilka byggprodukter som innehåller farliga ämnen och hur dessa säkert tas om hand.
- Vilket avfall som uppkommer, hur det ska tas hand och åtgärder för att möjliggöra materialåtervinning av hög kvalitet.
- Vilka byggprodukter som kan återanvändas och hur de ska tas om hand.

Som stöd vid materialinventeringen ska följande dokument användas:

- ”Farligt avfall och specialavfall – vägledning”.
Finns på <https://goteborg.se/tka> under miljö.

2.2 Genomförande materialinventering

Följande gäller vid inventering för stadsfastighetsförvaltningen:

- Verksamheten ska vara informerad om besök för provtagning, kontaktperson fås från stadsfastighetsförvaltningens projektledare.
- Materialinventeringen utförs okulärt. Vid behov ska den okulära inventeringen kompletteras med provtagning av material för laboratorieanalys.
- Provtagning ska ske utan risk för provtagare och verksamhet.
- Icke nödvändig provtagning och provtagning där stor risk finns för frigöring av asbestfibrer ska undvikas.
- Vid osäkerhet ska material alltid klassas som misstänkt farligt material tills motsatsen har bevisats.
- Endast ackrediterade laboratorier ska användas.
- Vid provtagning av golvmaterial ska lim och matta/platta provas var för sig. Alternativt ska laboratoriet redovisa resultaten för asbest avseende lim matta/platta separat.
- PCB kontaminerar intilliggande material, detta ska tas hänsyn till vid materialinventeringen. Exempelvis genom att vid rivning provta för PCB i intilliggande material alternativt klassa intilliggande material som kan ta upp PCB som PCB-produkt om denna ska avlägsnas.

- Om rivningsmassor ska användas för återfyllnad efter rivning måste detta godkännas av stadsfastighetsförvaltningen. Tillsynsmyndigheten behöver därtill ge sitt godkännande för ett sådant förfarande.

2.3 Redovisning av materialinventering

Redovisning av materialinventeringen ska innehålla följande:

- Förteckning över påträffade material och produkter som vid rivning blir farligt eller miljö- och hälsostörande avfall (avfallskoder anges). Farliga ämnen och material som sökts men **inte** påträffats ska också redovisas. Använd ”Farligt avfall och specialavfall – vägledning” för redovisning av sökta och påträffade/ej påträffade material.
- Bedömd mängd av de olika materialen som bedöms bli farligt eller miljö- och hälsostörande avfall och en beskrivning av hur de ska hanteras vid rivning. Användning av reglerbara mängder ska alltid stämmas av med projektledaren.
- Förteckning över material och produkter för återanvändning med foton (i de fall även dessa ingår i inventeringen), samt hur dessa material och produkter ska hanteras.
- Förteckning över förväntat övrigt avfall, hantering av detta samt åtgärder för att möjliggöra materialåtervinning av hög kvalitet.
- Ritningar med markering av funnet farligt avfall/miljö- och hälsostörande material samt relevant fotounderlag.
- Utrymmen som ej varit tillgängliga och därför inte kunnat inventeras ska dokumenteras.
- För material som ej kunnat provtas i samband med materialinventering, men där misstanke om farligt material kvarstår, ska det anges att dessa material ska provtas i samband med rivning.
- Arbetsmiljöaspekter som kan vara av vikt för framtida rivning, demontering, sanering eller fastighetsskötsel och som berör funna ämnen och material.
- Vid angivande av sorteringskrav och egenkontroll ska hänvisning finnas till stadsfastighetsförvaltningens anvisning ”Avfallshantering – krav, vägledning och plan” som återfinns på <https://goteborg.se/tka> under miljö.

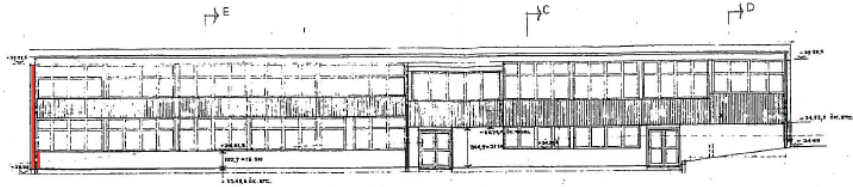
3. Efter genomförd sanering

Efter avslutat projekt stäms materialinventeringen av avseende farligt material som inte sanerats, utan som finns kvar i fastigheten. Detta dokumenteras och noteras på planritning (vid behov på även på konstruktionsritningar). Se bilagt exempel nedan. Dokumentationen överlämnas till stadsfastighetsförvaltningens projektledare.

Exempel på redovisning av kvarvarande material efter sanering.

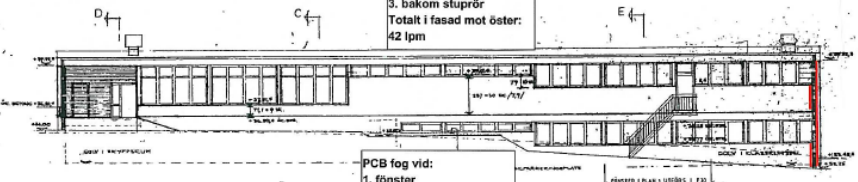
Kvarstående fogar

Hus J
 Totalt PCB fog i fasader
 mot öster, väster, söder och norr:
 $42+16+4+3 = 65 \text{ lpm}$



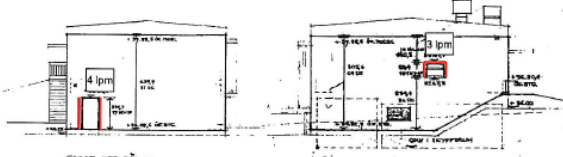
FASAD MOT ÖST

PCB fog vid:
 1. fönster
 2. entredörr
 3. bakom stuptrör
 Totalt i fasad mot öster:
 42 lpm



FASAD MOT VÄSTER

PCB fog vid:
 1. fönster
 2. entredörr
 3. bakom stuptrör
 Totalt i fasad mot väster:
 16 lpm



SNITT I HÖJDSKILLNING

C-C

J

SECTION GENOM KLASSRUMMET
 E-E

R7_HUS J		 FASADTÄTNING R7_HUS J 2010-01-14 2010-01-14	
CGC CIVILTEKNISKA AB VERKSAMHETEN 14 101 21 STOCKHOLM TEL: 08 737 11 00 FAX: 08 737 11 01		GLÖSTORPSSKOLAN ÖBRYGGAN FÖR TRÄNINGSSÅLA HUS J FASADER, SEKTIONER 1:00 A 350-02	