

# Tekniska krav och anvisningar

## Miljö

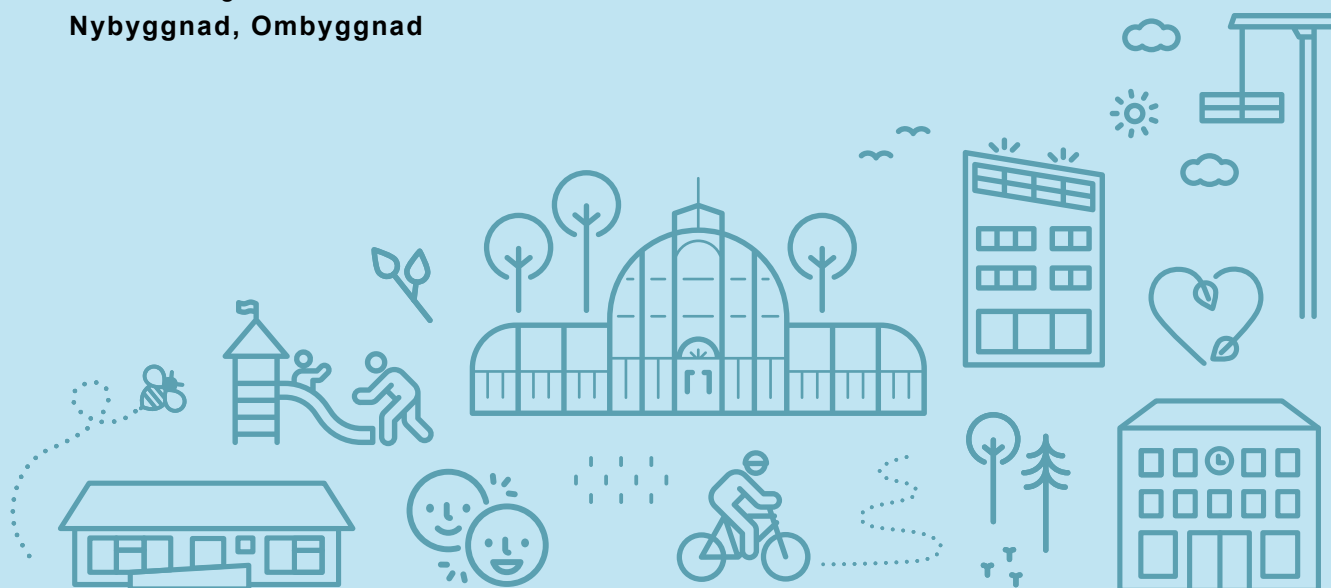
# Materialinventering och sanering av byggnad

Dokumentet gäller för följande verksamheter:

**Bostad med särskild service, Förskola, Grundskola, Gymnasieskola, Kontor, Vård och omsorgsboende**

Dokumentet gäller för:

**Nybyggnad, Ombyggnad**



## 1. Syftet med materialinventeringen

Syftet med materialinventering inför rivning och ombyggnad är att få kunskap om vilka farliga ämnen och material som finns i fastigheten för att kunna planera och kostnadsuppskatta en eventuell sanering eller rivning. En inventering kan också ge kunskap om övriga material och produkter i byggnaden som kan vara lämpliga att återanvända eller återvinna.

## 2. Materialinventering

Stadsfastighetsförvaltningens projektledare ansvarar för att materialinventeringen genomförs.

### 2.1 Materialinventeringens omfattning

Materialinventeringen ska utföras i de delar av byggnaden som kan komma att beröras av rivningsarbeten. Inventeringen ska minst omfatta material och produkter som kan bli farligt eller miljö- och hälsostörande avfall vid rivning. För en lovpliktig åtgärd när materialinventeringen kommer utgöra en del av kontrollplanen för rivning ska inventeringen omfatta:

- Vilka byggprodukter som innehåller farliga ämnen och hur dessa säkert tas om hand.
- Vilket avfall som uppkommer, hur det ska tas hand och åtgärder för att möjliggöra materialåtervinning av hög kvalitet.
- Vilka byggprodukter som kan återanvändas och hur de ska tas om hand.

Som stöd vid materialinventeringen ska följande dokument användas:

- ”Farligt avfall och specialavfall – vägledning”.  
Finns på <https://goteborg.se/tka> under miljö.

### 2.2 Genomförande materialinventering

Följande gäller vid inventering för stadsfastighetsförvaltningen:

- Verksamheten ska vara informerad om besök för provtagning, kontaktperson fås från stadsfastighetsförvaltningens projektledare.
- Materialinventeringen utförs okulärt. Vid behov ska den okulära inventeringen kompletteras med provtagning av material för laboratorieanalys.
- Provtagning ska ske utan risk för provtagare och verksamhet.
- Icke nödvändig provtagning och provtagning där stor risk finns för frigöring av asbestfibrer ska undvikas.
- Vid osäkerhet ska material alltid klassas som misstänkt farligt material tills motsatsen har bevisats.
- Endast ackrediterade laboratorier ska användas.
- Vid provtagning av golvmaterial ska lim och matta/platta provas var för sig. Alternativt ska laboratoriet redovisa resultaten för asbest avseende lim matta/platta separat.

- PCB kontaminerar intilliggande material, detta ska tas hänsyn till vid materialinventeringen. Exempelvis genom att vid rivning provta för PCB i intilliggande material alternativt klassa intilliggande material som kan ta upp PCB som PCB-produkt om denna ska avlägsnas.
- Om rivningsmassor ska användas för återfyllnad efter rivning måste detta godkännas av stadsfastighetsförvaltningen. Tillsynsmyndigheten behöver därtill ge sitt godkännande för ett sådant förfarande.
- Återbruksinventering ska ske digitalt i CCBuild: [CCBuild - Produktbanken](#)

## 2.3 Redovisning av materialinventering

Redovisning av materialinventeringen ska innehålla följande:

- Förteckning över påträffade material och produkter som vid rivning blir farligt eller miljö- och hälsostörande avfall (avfallskoder anges). Farliga ämnen och material som sökts men **inte** påträffats ska också redovisas. Använd ”Farligt avfall och specialavfall – vägledning” för redovisning av sökta och påträffade/ej påträffade material.
- Bedömd mängd av de olika materialen som bedöms bli farligt eller miljö- och hälsostörande avfall och en beskrivning av hur de ska hanteras vid rivning. Användning av reglerbara mängder ska alltid stämmas av med projektledaren.
- Förteckning över material och produkter för återanvändning ska läggas upp digitalt i CCBuild: [CCBuild - Produktbanken](#)
- Förteckning över förväntat övrigt avfall, hantering av detta samt åtgärder för att möjliggöra materialåtervinning av hög kvalitet.
- Ritningar med markering av funnet farligt avfall/miljö- och hälsostörande material samt relevant fotounderlag.
- Utrymmen som ej varit tillgängliga och därför inte kunnat inventeras ska dokumenteras.
- För material som ej kunnat provtas i samband med materialinventering, men där misstanke om farligt material kvarstår, ska det anges att dessa material ska provtas i samband med rivning.
- Arbetsmiljöaspekter som kan vara av vikt för framtida rivning, demontering, sanering eller fastighetsskötsel och som berör funna ämnen och material.
- Vid angivande av sorteringskrav och egenkontroll ska hänvisning finnas till stadsfastighetsförvaltningens anvisning ”Avfallshantering – krav, vägledning och plan” som återfinns på <https://goteborg.se/tka> under miljö.

## 3. Efter genomförd sanering

Efter avslutat projekt stäms materialinventeringen av avseende farligt material som inte sanerats, utan som finns kvar i fastigheten. Detta dokumenteras och noteras på planritning (vid behov även på konstruktionsritningar). Se bilagt exempel nedan. Dokumentationen överlämnas till stadsfastighetsförvaltningens projektledare.

Exempel på redovisning av kvarvarande material efter sanering:

