



Riktlinje för uteserveringar

Informationsmöte 2023-01-30

Du som planerar en uteservering har en viktig roll – du är med och formar stans bästa platser!

Antogs av trafiknämnden 17 juni 2021
och av byggnadsnämnden 22 juni 2021



Sökande



Polisen

Tillstånd
För att nyttja
offentlig
mark

Stadsmiljö- förvaltningen

Yttrande
(JA/NEJ) och
villkor vid JA



Stadsbyggnads- förvaltningen

Bygglov
Start- och
slutbesked

Miljöförvaltningen

Serverings-
tillstånd
Ljud
Rökning

Räddningstjänsten

Terrassvärme
Brandskydd



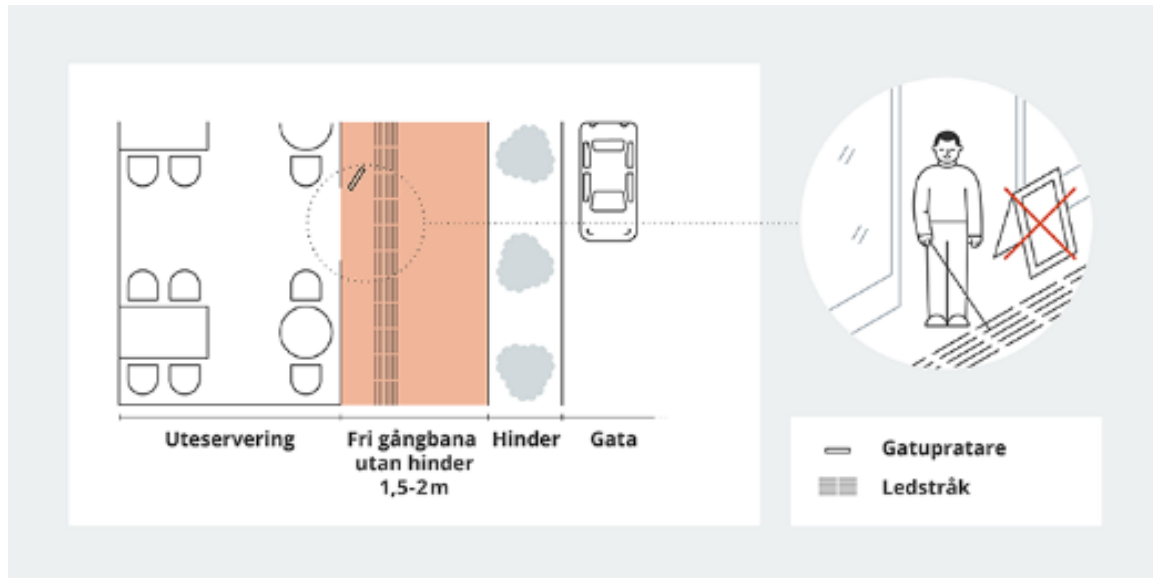
Stadens offentliga rum tillhör alla

Offentliga platser i staden är till för alla och behöver därför vara **tillgängliga för alla att ta del av.**

Framkomligheten på gator och gångbanor kring uteserveringen är lika viktig som tillgänglighet inom serveringen.

Den som har uteservering på offentlig plats har vårt gemensamma vardagsrum till låns.

Framkomlighet



Mycket viktigt i utformningen av din uteservering är att tänka på framkomligheten. På den här skissen ser du hur mycket av gångbanan som ska vara fri från hinder. Tänk på att inte ställa gatupratare eller menyskyltar i ledstråket.

Sommar: 1,5 (till 2) meter fritt

Vinter: 2,5 (till 3,5) meter fritt
(vid gatuvärme samma som sommarsäsongen)

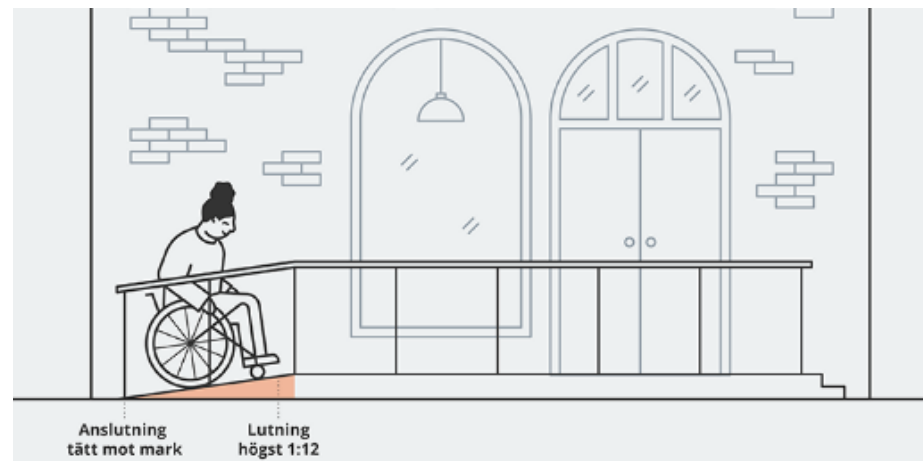
Uteserveringen får dock aldrig uppta mer än halva gångbanebredden.

Tillgänglighet till uteserveringen

Nivåskillnader ska vara så små som möjligt, helst ska uteserveringen ligga i marknivå

Om det finns nivåskillnader behövs ramp.

Rampen ska ligga inom uteserveringsytan, och får luta max 1:12 (8,3 %).



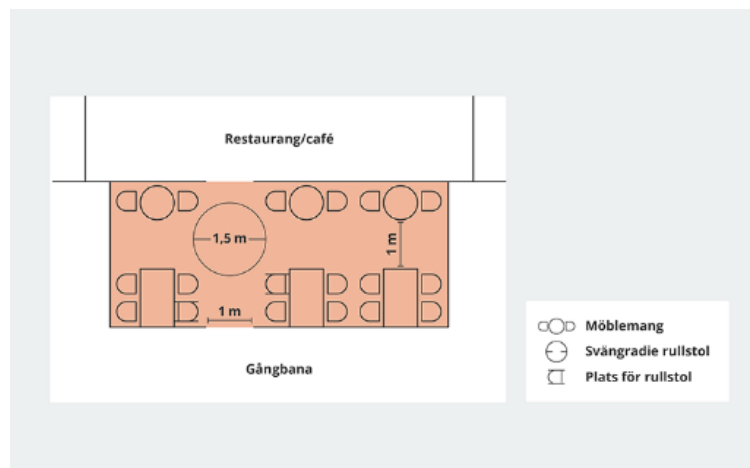
Nivåskillnader ska vara så små som möjligt. Här ser du exempel på hur mycket en ramp får luta.

Tillgänglighet inom uteserveringen

Uteserveringen är till för alla

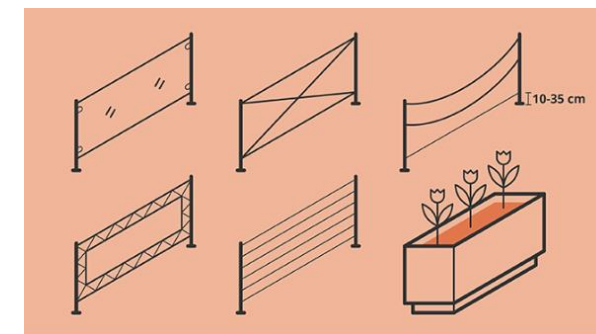
Välj möbler som gör det enkelt för personer med rörelsenedsättning att besöka uteserveringen

Undvik tunga möbler, pelarbord och möbler där bänk och bord sitter ihop

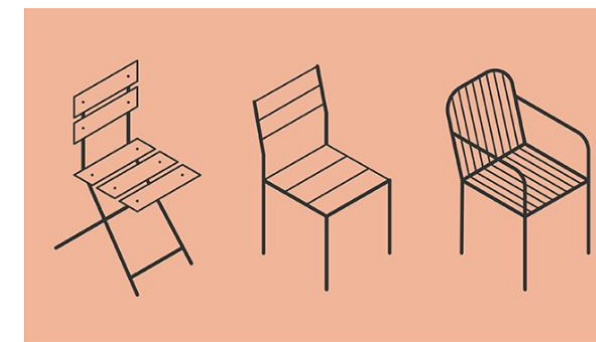


För att underlätta tillgängligheten ska man möblera med följande riktvärden: 1 sittande person per kvadratmeter och 2,5 stående personer per kvadratmeter. Det ska finnas 1 tillgänglig sittplats per 10 sittplatser.

Sid 11 i riktlinjen.



Avgränsningar måste vara tillgängliga
Sid 13 i riktlinjen.



Möblering ska vara tillgängligt utformad.
Sid 16 i riktlinjen.

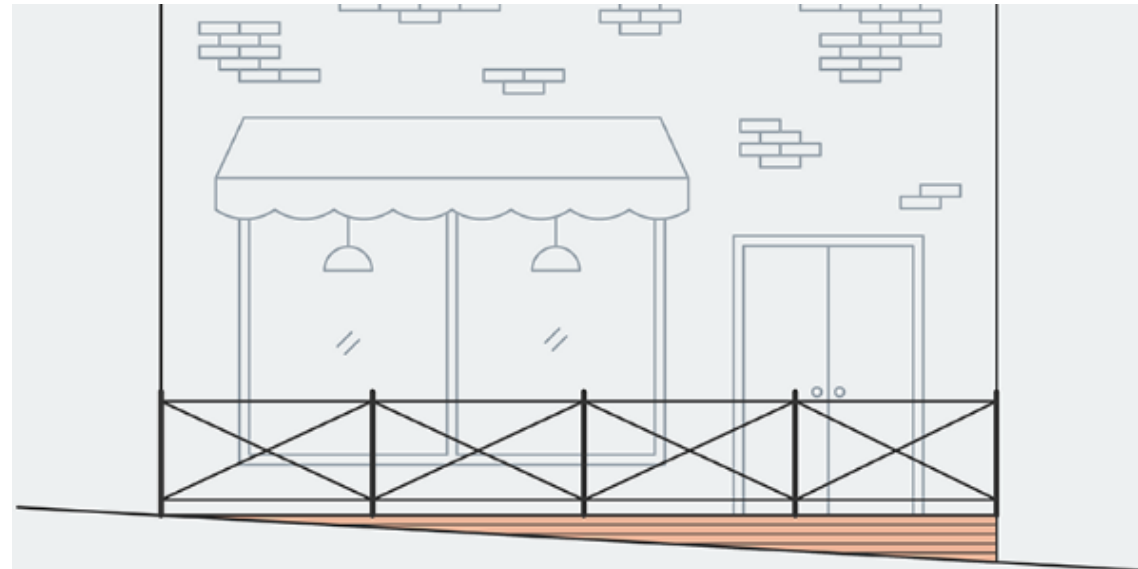
Stadens golv ska som regel användas

Uteserveringar utan uppbyggda golv:

- är tillgängliga för fler
- leder till minskade skadedjursproblem
- smälter in och upplevs som en del av vårt gemensamma stadsrum

Du kan göra ett uppbyggt golv **endast** om:

- underlaget är alltför ojämnt
- marken lutar mer än 8,3%



Uppbyggda golv tillåts endast om marken lutar mer än 8,3% eller är alldeles för ojämn.

- Uppbyggda golv blir ofta gömställen för råttor, vilket är ett allt större problem i stadsmiljön.
- Vid uteserveringar har råttorna nära till maten, som lätt kan trilla ner i springor.
 - Utforma golvet så att det blir så tätt som möjligt, både mot mark och mot fasad. (t.ex. gummilister)
 - Det ska inte finnas några glipor som är **större än 1 centimeter**, oavsett om uppbyggnaden står på hårdgjord yta eller gräs.
- Du som har polistillstånd för att använda kommunens mark ansvarar för att ytan **25 meter** runt uteserveringen hålls fri från skräp (t.ex. tuggummi, cigarettfimpar, löv och ogräs)
- Vid tecken på råttor, vänd dig gärna så snart som möjligt till ett saneringsbolag.

Öppen, delvis sluten och sluten uteservering



Öppen uteservering

- Enkel inramning
- Lätt att anpassa till platsen
- Kan snabbt justeras eller monteras ner

Enkla konstruktioner såsom:

- Staket
- Mindre vindskydd
- Markiser
- Parasoller

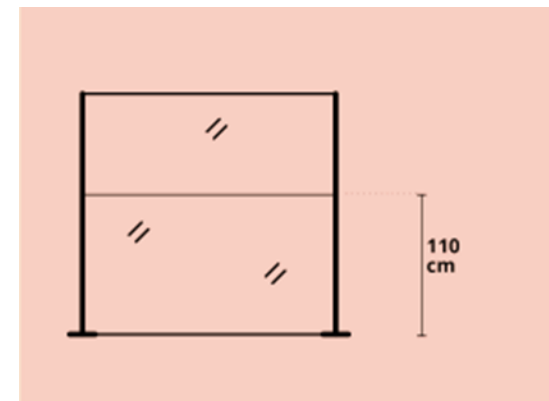
Stadens golv, det vill säga marken på platsen, ska i första hand användas som golv.



Delvis sluten uteservering

Har ofta en eller flera av följande:

- Fasta väggar eller räcken högre än 110 cm
- Höj- och sänkbara inramningar, som kan skjutas upp mer än 110 cm
- Markiser eller utfällbara tak med stödben
- Markiser, fästa i en fristående ställning
- Parasoller, sammanlänkade eller fästa i till exempel fasad
- Tak
- Uppbyggda golv högre än 0,6 m



Sluten uteservering

Ofta svårare att anpassa till omgivningen

Ju större och mer avskärmande, desto viktigare blir material av god kvalitet och omsorg om detaljer

Dela gärna upp uteserveringen i en mindre, inbyggd del vid fasaden och framför en större, öppen del. Lättare att få bygglov!

- Tillåts bara i undantagsfall
- Bygglov behövs



Permanent eller tidsbegränsat säsongslav?

Väl integrerad och planerig uteservering kan få **permanent säsongslav:**

- Kan sättas upp varje år i ett obegränsat antal sommarsäsonger
- Måste sättas upp varje år
- Exakt samma utseende, storlek och plats

Tidsbegränsat säsongslav - för uteservering som bara behövs under en sommarsäsong.

Säsongen för uteserveringar perioden 1 april – 31 oktober.

Genomförandet

Ett lovbeslut kan nyttjas först fyra veckor efter den dag då beslutet kungjordes i Post- och Inrikes Tidningar (PoIT). Innan dess bygger du på egen risk.

Om det krävs bygglov för din uteservering behöver du också ett startbesked innan du får börja med att sätta upp din uteservering.

När uteserveringen är färdig ska du anmäla det till stadsbyggnadskontoret. Därefter ska stadsbyggnadskontoret godkänna det som är byggt och ge ett slutbesked.

När du har fått alla beslut kan du äntligen möblera och välkomna gäster.

Start och slutbesked

Ett startbesked innebär att du måste redovisa hur din servering byggs för att uppfylla krav som finns för framförallt brandskydd och konstruktion. Har du en sluten uteservering ska du ta hjälp av en expert på brandskydd så att du vet vad som krävs. På en öppen ställs lägre krav.

En kontrollplan som visar vilka kontroller som ska göras exempelvis; är utrymningsvägar säkerställda eller är det byggt som på ritningen så att kravet på tillgängligheten är uppfyllt? För slutna serveringar behöver du ha hjälp av en kontrollansvarig. När detta finns får du ett beslut om startbesked och kan påbörja bygget.

För att få ett slutbesked ska den signerade kontrollplanen skickas in så att du visar att alla kontroller är gjorda. Alla serveringar är unika och vi hjälper till med att förklara vad som krävs för din.

Vi har tillsyn i efterhand för att följa upp hur det fungerar på plats, tillsammans med Trafikkontoret och Räddningstjänsten. Det är för att hjälpa till att kontrollera så att allt fungerar som det ska.

Utformning

Varje uteservering ska vara så omsorgsfullt utformad som platsen kräver.

Vissa byggnader och miljöer är mer känsliga för tillägg än andra.

Ibland kan platsen vara mer tillåtande, ibland behövs en strikt, sammanhållen utformning, till exempel om flera uteserveringar placeras tillsammans längs en gata eller på en plats.

Gestaltningprogram som villkorsbesked

När flera uteserveringar ska samsas på en plats kan fastighetsägare och/eller näringsidkare tillsammans:

- ta fram ett gestaltningprogram
- ansöka om villkorsbesked

Gestaltningprogram:

- sätter ramar för god helhetsverkan
- bekostas av initiativtagarna
- tas fram av initiativtagarna i samråd med stadsbyggnadsförvaltningen

Villkorsbesked:

- beslutas av stadsbyggnadsförvaltningen
- är inte bindande
- den som följer villkoren garanteras ett positivt bygglovsbeslut

Uteservering

Det är mycket att tänka på för dig som planerar din uteservering. Du behöver olika tillstånd för att och kan behöva söka bygglov. För att göra det lättare så har vi samlat information, råd och regler som du behöver känna till när du planerar din uteservering. Du kan börja utifrån vilken typ av uteservering och vad du vill göra på platsen.

» [Starta en öppen uteservering](#)

En öppen uteservering består av enkla konstruktioner som till exempel staket och parasoller. Främst ska marken användas som golv och den ska vara lätt att anpassa till platsen och snabbt kunna justeras. Kräver inte bygglov och får stå ute året om.

» [Starta en delvis sluten uteservering](#)

En delvis sluten uteservering kan bestå av en eller flera avskärmande delar, tak eller uppbyggt golv som är högre än 0,6 meter. Kan kräva bygglov och tillåts endast under sommarsäsongen.

» [Starta en sluten uteservering](#)

En sluten uteservering har avskärmande väggar och döljer fasaden bakom uteserveringen, därför krävs omsorg om detaljerna för att den ska passa in i omgivningen. En sluten uteservering kräver bygglov och tillåts bara i undantagsfall.

» [Utformning av uteservering](#)

Varje uteservering ska vara så omsorgsfullt utformad som platsen kräver. Det handlar lika mycket om val av möbler som utformning av inramning samt tak och golv. Ibland behövs en sammanhållen utformning, till exempel om flera uteserveringar ligger tillsammans längs en gata.

» [En uteservering för alla](#)

Offentliga platser som uteserveringar är till för alla och behöver därför vara tillgängliga för alla att ta del av. Här samlar vi det du behöver tänka på för att skapa en välkomnande och tillgänglig uteservering som det är lätt att komma in på och där det finns tillräcklig med plats att röra sig på för personer med nedsatt syn, rörelse- och/eller orienteringsförmåga.

» [Regler och tillstånd för uteservering](#)

Det kan vara flera tillstånd du behöver söka för din uteservering och det finns också flera regler som behöver följas. Det handlar om allt från serveringstillstånd och hur du får placera din uteservering till vad som gäller för städning, ljudmiljö och uppvärmning.

Dialog uteserveringsriktinje

Dialog med fastighetsägare, verksamhetsutövare och funktionsrättsrörelse inför eventuell justering av riktlinje för uteservering.

- Inbjudan via mejl och på goteborg.se
- Enkät
- Workshop



Kontakt

[Stadsbyggnadsförvaltningens kundservice - Göteborgs Stad \(goteborg.se\)](#)

[Uteservering - Företagare - Göteborgs Stad \(goteborg.se\)](#)