



Budget 2023

Idrotts- och föreningsnämnden

Innehållsförteckning

1	Inledning	5
2	Förutsättningar	6
2.1	Styrning och ledning	6
2.2	Personal	7
2.3	Ekonomi	8
2.4	Omvärldsanalys	9
3	Grunduppdraget	11
3.1	Folkhälsa	11
3.2	Långsiktigt tillgodose behoven av anläggningar	11
3.3	Föreningsstöd	12
3.4	Utforma och bygga anläggningar	13
3.5	Tillhandahålla väl fungerande anläggningar och friskvårdsaktiviteter	13
4	Mål från kommunfullmäktige i budget 2023	15
4.1	Mål med en social dimension	15
4.2	Hållbarhetsmål	16
4.3	Personalrelaterade mål	16
4.4	Styrningsmål	17
5	Uppdrag från kommunfullmäktige i budget 2023	18
5.1	Uppdrag till idrotts- och föreningsnämnden	18
5.1.1	Idrotts- och föreningsnämnden får i uppdrag att vikta föreningsstöd för att särskilt gynna föreningar vars medlemmar bor i utsatta områden	18
5.1.2	Idrotts- och föreningsnämnden får i uppdrag att rikta särskilda resurser till tjejers och kvinnors idrottande och friskvård	18
5.1.3	Socialnämnderna och idrotts- och föreningsnämnden får i uppdrag att inrätta och driva fritidsbanker i de fyra stadsområdena. Uppdraget ska genomföras i enlighet med förslaget på organisation i tidigare utredning.	18
5.1.4	Idrotts- och föreningsnämnden och Got Event får i uppdrag att helt avgiftsbefria kommunens badanläggningar för pensionärer och barn under tolv år i vuxens sällskap	19
5.1.5	Idrotts- och föreningsnämnden får i uppdrag att avbryta arbetet med att privatisera gymverksamheten. Uppdraget ”Idrotts- och förenings-nämnden får i uppdrag att inte driva	

	kommunala gym där andra aktörer kan göra det. Nämnden ska pröva om verksamheten ska bibehållas i kommunal, enskild regi eller som föreningsdrivna anläggningar” från Göteborgs Stads budget 2020 förklaras därmed fullgjort.	19
5.1.6	Idrotts- och föreningsnämnden får i uppdrag att tidigarelägga byggnationen av minst en ishall utöver ishallarna i Kviberg och på Ruddalen. Denna ska driftsättas senast 2026.	19
5.1.7	Idrotts- och föreningsnämnden får i uppdrag att i samverkan med stadsbyggnadsnämnden och exploateringsnämnden möjliggöra att en ny fullmättshall i Backa driftsätts senast 2025	20
5.1.8	Idrotts- och föreningsnämnden får i uppdrag att i samverkan med stadsbyggnadsnämnden och exploateringsnämnden ta fram mark för en ny simhall i Majorna-Linné	20
5.1.9	Stadsmiljönämnden får i uppdrag att i samverkan med idrotts- och föreningsnämnden bygga minst fem utomhusgym utöver befintlig plan. De ska byggas i områden där det bäst gynnar folkhälsan.....	20
5.2	Uppdrag till samtliga nämnder och styrelser	21
5.2.1	Alla nämnder och styrelser får i uppdrag att stärka de organisatoriska förutsättningarna för första linjens chefer och genomföra utbildningar om tillitsbaserat ledarskap ..	21
5.2.2	Alla nämnder och styrelser får i uppdrag att arbeta för att andelen arbetade timmar som utförs av timanställda inte överstiger fem procent.....	21
5.2.3	Alla nämnder och styrelser får i uppdrag att aktivt arbeta med hållbarhetsperspektiven i budget- och uppföljningsprocesser. Detta gäller även jämställdhetsperspektivet och framför allt i investeringsbudgetar.	21
5.3	Uppdrag som berör idrotts- och föreningsnämnden	22
5.3.1	Nämnden för arbetsmarknad och vuxenutbildning, stadsmiljönämnden, stadsfastighetsnämnden och idrotts- och föreningsnämnden får i uppdrag att utöka arbetsmarknadsanställningar i form av OSA-lag och Göteborgsjobb.....	22
5.3.2	Nämnden för funktionsstöd får i uppdrag att i samverkan med socialnämnderna, idrotts- och föreningsnämnden och föreningslivet förstärka och utveckla möjligheter till bra fritidssysselsättning för barn med funktionsnedsättningar	

5.3.3	Stadsbyggnadsnämnden får i uppdrag att i samverkan med stadsfastighetsnämnden och idrotts- och föreningsnämnden säkerställa att plats och ytor bereds för offentliga inrättningar i all framtida planering, inklusive som delar av funktionsblandade fastigheter	22
6	Resursfördelning.....	23
6.1	Effektiv resursanvändning.....	23
6.2	Driftbudget.....	23
6.3	Kontant föreningsstöd.....	24
6.4	Investeringsbudget	24
6.4.1	Nyinvesteringar	25
6.4.2	Reinvesteringar	26

Bilagor

Bilaga 1: Anvisning för föreningsbidrag 2023

Bilaga 2: Kommentarer till förändringar av anvisning för föreningsbidrag 2023

Bilaga 3: Priser 2023

Bilaga 4: Taxor inklusive skoltaxa 2023

Bilaga 5: Kommentarer till förändringar i taxor och priser 2023

Bilaga 6: Anvisning för fördelning av tider 2023

Bilaga 7. Samlad riskbild och intern kontrollplan 2023

1 Inledning

Kommunfullmäktiges budget är Göteborgs Stads övergripande styrdokument som ska styra stadens utveckling. Göteborgarnas behov ska vara vägledande. Viktigt är också att medarbetarna i Göteborgs Stad får möjlighet att engagera sig och vara delaktiga i verksamhetens utveckling.

Nämndens budget lyfter fram mål som anges i stadens budget, liksom de uppdrag som nämnden fått att realisera. Grunduppdraget ska fortsätta att utföras och löpande utvecklas, liksom följa gällande lagstiftning och övriga styrdokument. Lagstiftning och ekonomiska ramar står över mål, riktlinjer, planer, program och policys, som ska ses som stödjande dokument.

Det är nämndens ansvar att göra verklighet av budgetens inriktningar och mål. Denna kombinerade budget och verksamhetsplan innehåller beskrivningar av hur förvaltningen kommer att arbeta för att nå mål och uppdrag.

2 Förutsättningar

2.1 Styrning och ledning

Vi är till för göteborgarna. Syftet med vår verksamhet är att ge förutsättningar för en innehållsrik och aktiv fritid samt att bidra till att göra Göteborg till en trivsamt stad att verka och leva i.

Dessa ord inleder förvaltningens verksamhetsidé och det är också vad vi ska styra verksamheten mot. Förvaltningen bygger idag och de kommande åren mer än någonsin. Både ersättning av gamla idrotts- och aktivitetsytor men även en del nytillskott. Detta ger förutsättningar för göteborgarna att kunna ha en aktiv fritid. Vårt arbete skapar grunden för ett friskare Göteborg där vi långsiktigt kan minska behovet av andra stödinsatser såsom trygghetsbefrämjande åtgärder, vård etcetera. Vi har i uppdrag att stötta de grupper som är socioekonomiskt svaga och möjliggöra aktiviteter för tjejer.

Förvaltningen ser fram emot en fortsatt utveckling med stöd av de uppdrag och inriktningar som kommunfullmäktige fastställt i budgeten för 2023.

Tillit

För att kunna leda och utveckla en verksamhet samt vara resurseffektiva så behöver vi arbeta tillitsbaserat. Detta kräver både mod och förändrade arbetssätt. Kultur- och värderingsfrågor måste bli en naturlig del av styrningen och behovet av strukturella former mindre. Detta för att förståelsen för att göteborgarens behov och syftet med verksamheten ska vara i fokus. Ledning och styrning blir därför oerhört viktigt i den transformationsresa som behövs.

För att fungera behövs tillit i 360 grader. Allmänheten måste känna tillit till förvaltningen, att vi faktiskt gör det vi säger, men också att vi är tydliga med vad vi inte gör. Medarbetare och ledare behöver ta ansvar för mål och uppdrag men också säga till när det av olika skäl inte går, det skapar tillit.

Ledarutveckling är en prioriterad fråga där vi under året kommer att arbeta både på grupp- och individnivå.

Ledarskapets förutsättningar

En ledare måste ha en bra grund att stå på, men också möjlighet att få stöttning när så krävs. De organisatoriska förutsättningarna är också oerhört viktiga. För att vi ska minska administration och öka tiden för tillitsskapande arbete samt innovation behöver vi också se över vad vi kan sluta göra. Att ge tillräckliga mandat för att utföra sitt arbete är också ett sätt att ge rätt förutsättningar. Att inte kontrollera, men att följa upp, för att hela tiden bli lite bättre.

Utmaningar

Att se helheten, både för förvaltningen och för staden, och aktivt ta ansvar för denna är en förutsättning för att vi ska kunna samverka. Samverkan med stadens egna verksamheter såväl som med civilsamhällets organisationer är en förutsättning för att klara dagens och morgondagens utmaningar, framförallt när en lågkonjunktur står för dörren och ett krig pågår i närområdet. Dessutom har vi demografiutmaningen som kommer att vara nog så svår.

För att utveckla vår verksamhet krävs en ökad digitalisering. Vi har behov av alla medarbetares innovationskraft i syfte att hitta mer resurseffektiva sätt att arbeta på.

Vi ser redan idag ett bekymmer med rekrytering i vissa yrkesgrupper och antalet arbetsföra blir allt färre. De invånare som har möjlighet kommer att få utföra en större del av vissa arbeten själva såsom boka lokaler och söka stöd, för att vi ska kunna erbjuda hjälp till de som inte har alla möjligheter.

Att involvera och få hela samhället att delta för ett friskare Göteborg är en av de utmaningar vi står inför där ett antal studier visar att skillnaderna ökar mellan olika grupper. Här krävs särskilda insatser där det också är avsatt medel i årets budget.

Med våra anläggningar och alla föreningars aktiviteter så har vi stor påverkan på vår miljö. Här behöver förvaltningen skapa förutsättningar för både sin egen drift och för alla föreningar. Kunskap är en stor nyckel till att göra bättre miljöval.

Möjligheter

Trots begränsade resurser de kommande åren så har förvaltningen goda möjligheter att kunna ge föreningar, invånare och besökare en bra upplevelse. Men detta bygger på hur bra vi lyckas samverka med andra och hur innovativa vi är i vår verksamhetsutveckling. En god dialog med våra målgrupper är en förutsättning.

Vår investeringsbudget samt en ny process för stadsutveckling ger förvaltningen förutsättningar att förse fler personer med platser för idrott. Att tillgänglighetsanpassa är mycket enklare vid en nybyggnation. Där finns också möjligheter att bygga miljösmart både från ett byggnationsperspektiv men framförallt från ett framtida driftsperspektiv.

De kommande fritidsbankerna gör både nytta för miljön men ger också fler möjlighet att delta i olika fritidsaktiviteter.

Vårt kommande idrottspolitiska program tydliggör våra ambitioner men också de mål vi ska samverka för i staden.

Det goda samarbetet som finns med förbund, föreningar och olika intresseorganisationer skapar förutsättningar för en god framtid, för hela Göteborg!

2.2 Personal

Attraktiv arbetsgivare

Förvaltningen kommer under året att fortsätta arbeta utifrån de mål som finns i Göteborgs Stads program för attraktiv arbetsgivare 2019-2023:

- Vi är stolta över den nytta vi gör för de vi är till för.
- Vi har ett hållbart arbetsliv där verksamhet och hälsa utvecklas.
- Vi attraherar, utvecklar och behåller medarbetare.

Strategisk kompetensförsörjning

För att säkerställa att förvaltningen har den kompetens som krävs för att nå vision, mål och uppdrag, kommer det strategiska kompetensförsörjningsarbetet att få stort fokus under 2023. Förvaltningen har identifierat det goda arbete som görs idag, vad som kan göras mer av och aktiviteter som främjar långsiktig kompetensförsörjning. Dessa aktiviteter ska under året synliggöras för förvaltningens chefer.

En tydlighet i organisationen och delegering av ansvar är kritiska framgångsfaktorer för att verksamheten ska kunna rekrytera, behålla och utveckla medarbetare. Förvaltningen kommer att arbeta med att höja chefernas kompetens i förändringsledning och förändringsarbete, där förra årets aktiviteter för självledarskap är en förutsättning.

I takt med att vi får fler anläggningar ökar även antalet medarbetare. Avdelning anläggning ser nu över sin organisation, antal chefer, etcetera. För att stärka förvaltningens attraktivitet behöver vi också synliggöra våra yrken. Att ta emot praktikanter och feriearbetare är viktigt för framtida kompetensförsörjning.

Förvaltningen ska erbjuda konkurrenskraftiga och jämställda löner där goda prestationer uppmärksammas. Förvaltningen behöver stärka kompetensen för lönebildning för att vara en attraktiv arbetsgivare. Genom utvecklings- och bedömningssamtal kan vi förbättra arbetsmiljön, säkra att medarbetarens kompetens används på bästa sätt och öka den personliga arbetstillfredsställelsen.

Arbetsmiljö och hälsa

Under året kommer förvaltningen att stärka arbetet med stadens förhållningssätt tillika förvaltningens värdegrund. Arbetet med att utveckla den fysiska och psykosociala arbetsmiljön, för att vara en attraktiv arbetsplats, fortsätter. Arbetet mot hot och våld, kränkande särbehandling och trakasserier är avgörande för att säkra medarbetarnas arbetsmiljö och trivsel. Det systematiska arbetsmiljöarbetet kommer att synliggöras ytterligare för hela förvaltningen.

Uppföljning av arbetsmiljön sker genom digitala temperaturmätningar, medarbetarenkät, fysiska arbetsmiljöronder och avgångsenkät. Hälsoinspiratörerna fortsätter arbetet med att inspirera medarbetarna till ett hälsosamt liv genom att bland annat öka andelen medarbetare som använder sitt friskvårdsbidrag.

2.3 Ekonomi

Kommunfullmäktiges budgetbeslut innebär att idrotts- och föreningsnämnden får ett kommunbidrag på 661 830 000 kr. I ramen finns specificerade satsningar enligt följande:

Specificerade satsningar	tkr
Särskilda resurser till kvinnors idrottande	8 000
Badentré för barn i vuxet sällskap och pensionärer, avgiftsfritt	5 000
Utökad satsning för ridsport	5 000
Utökad satsning på idrottsledare	4 000
Bergums fritidslantgård	2 000
Socioekonomiskt utsatta områden	15 000

Driftskostnadsposterna innehåller bland annat en indexuppräknings på befintligt kommunbidrag. De tillkommande driftskostnaderna ska också hjälpa till att täcka nämndens kostnadsutveckling som till exempel strukturella kostnadsökningar, kapitaltjänstkostnader, tillkommande drift på färdigbyggda anläggningar, rivning, sanering, detaljplaner, med mera.

Den strukturella kostnadsutvecklingen som sker inom nämndens område motsvarar cirka 36 miljoner kronor:

Några av de strukturella ökningarna är:

- Löneökningar: 6,4 miljoner kronor
- Höjt PO (personalomkostnadspålägg): 7,4 miljoner kronor
- Indexökning bidrag: 3,3 miljoner kronor.
- Ökade elkostnader: 13 miljoner kronor
- Ökade lokalkostnader: 5,6 miljoner kronor

Tilldelat kommunbidrag innebär att en besparing och effektivisering är nödvändig. Nämnden har budgeterat för ett nollresultat.

Eget kapital

Avsatta medel för eget kapital används inte under 2023, i enlighet med kommunfullmäktiges budget.

2.4 Omvärldsanalys

Ett flertal trender, eller megatrender, präglar världen: den ekologiska krisen, den åldrande befolkningen, teknologins dominerande roll och en turbulent och osäker ekonomisk omgivning.

Den senaste långsiktiga ekonomiska analysen kopplad till befolkningsprognosen visar en något mer gynnsam försörjningskvot än vad rapporten från 2017 visade. Antalet äldre och yngre sticker inte iväg på det sätt som tidigare prognostiserats, det vill säga att vi får fler äldre, samtidigt som färre föds. Att få folk i arbete ger den enskilt största effekten på sikt. Sammantaget har vi haft en stark jobbtillväxt i Göteborgsregionen, men den förväntas sjunka, trots fortsatt stort jobbutbud.

Det rådande världsläget, störningar i leveranskedjor och ökad inflation (med dyrare råvaror, energi och transporter) har lett till en prisstegring samtidigt som stigande räntekostnader medför minskad utvecklingskraft hos näringslivet. 2022 var trots allt ett bra år avseende tillväxttakt, men 2023 väntas den sjunka. Byggsektorn har haft ett relativt normalt läge, volymer, anställda och orderingång har varit något uppåtgående men i slutet av 2022 sågs tendenser till en viss minskning i byggvolym och antal anställda.

2022 har präglats av brist på energi och höga energipriser. I staden har ett intensivt arbete genomförts och prioriteringar med anledning av risk för elbortfall har tagits fram. Situationen har intensifierat arbetet med idrotts- och föreningsförvaltningens energistrategi.

Ekonomi är det vanligaste incitamentet för att utveckla och automatisera genom artificiell intelligens (AI) och använda ny teknik. För förvaltningen kan fler steg tas inom den tekniska utvecklingen. Digitalisering inom till exempel bokning och planering för obemannad verksamhet i anläggningar kan frigöra tid för personal att möta kunder och medborgare på annat sätt. Sannolikheten att den tekniska utvecklingen behöver kompensera för den ökade kompetensbristen är på sikt stor.

Året som gått, tillsammans med pandemiåren, har gjort oss medvetna om vikten av att snabbt kunna ställa om. Förvaltningen har behövt optimera bidrag och stöd till föreningslivet så att det kompenserat för stora kostnadsökningar för dem som behövt det bäst. Med ett gediget kunskapsunderlag fortsätter förvaltningens arbete för en mer jämlik stad.

Göteborg är en socioekonomiskt delad stad. Effekterna av det visar sig på många sätt. Inom nämndens ansvarsområde att utveckla stöd för ett gynnsamt föreningsliv ser vi att det finns geografiska områden där föreningslivet är mycket drivande och självständigt och andra delar där föreningsliv till stor del saknas, även om förutsättningar för idrottande finns. Både ojämlikhet och ojämställdhet är utmaningar att hantera, även inom idrott och föreningsdelaktighet. Ett perspektiv är att sänka trösklar genom att skapa miljöer för såväl organiserade som spontan rörelse i närområden där människor rör sig och lever. Stadens anläggningar ska utformas mångfunktionellt och i möjligaste mån fungera för flera målgrupper och idrotter.

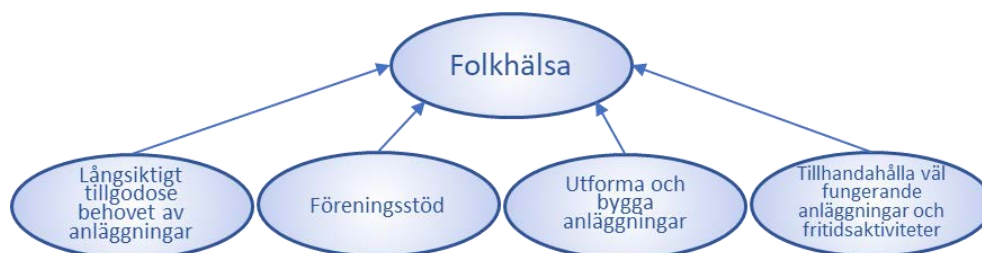
Barnperspektivet ska vara i fokus i planering och genomförande eftersom forskning så tydligt pekar på att ett samhälle har allt att vinna på tidiga insatser. Behov och nya trender som är attraktiva för medborgarna behöver omhändertas för att våra samlade insatser ska få de effekter vi eftersträvar. Bostads- och fastighetsbolag är viktiga att samverka med för att främja rörelseglädje tillsammans med andra aktörer i närmiljöer.

3 Grunduppdraget

3.1 Folkhälsa

Förvaltningen har valt att arbeta utifrån fem huvudprocesser; folkhälsa, långsiktigt tillgodose behoven av anläggningar, föreningsstöd, utforma och bygga anläggningar samt tillhandahålla väl fungerande anläggningar och fritidsaktiviteter.

Folkhälsa kan ses som den övergripande huvudprocessen, som övriga processer bidrar till. Denna process skär genom hela organisationen medan övriga till stor del sammanfaller med hur förvaltningen valt att organisera sig.



Förvaltningens inriktning för att åstadkomma en mer jämlik folkhälsa utgår från fyra områden som togs fram och beslutades i samband med utredningen "rättvisa bidrag och subventioner":

1. Skillnader utifrån kön
2. Geografiska skillnader
3. Skillnader i aktivitetsgrad mellan verksamheter och mellan åldersgrupper
4. Villkoren för de som kommunen bygger, respektive inte bygger, anläggningar för

3.2 Långsiktigt tillgodose behoven av anläggningar

Kommunfullmäktige förväntas fatta beslut om idrotts- och föreningsnämndens förslag om ett idrottspolitiskt program under 2023. Programmet tar ett helhetsgrepp om bland annat anläggningsfrågan med en gemensam målbild för Göteborgs Stads nämnder och styrelser.

För att långsiktiga säkerställa anläggningsförsörjningen i stadsutvecklingen har förvaltningen sammanställt behov av idrottsanläggningar i en lokalbehovsplan. Planen är ett underlag för Göteborgs Stads övergripande lokalförsörjningsplan och för idrotts- och föreningsnämndens beslut om investeringar, anläggningsrelaterade bidrag och markupplåtelse. Analysen visar att det finns ett behov av idrottsanläggningar i staden, att dessa behov kommer att öka de kommande åren och att behoven skiljer sig något åt mellan stadsområden. Ett mål med den nya stadsutvecklingsprocessen är att tillsammans med de nya förvaltningarna åstadkomma en mer sammanhållen och effektiv stadsutveckling där idrott och förening är en naturlig part.

Vid halvtidsrapporteringen av Göteborgs Stads plan för ridsport 2020-2024 trycker nämnden på behovet av att omhänderta kompensation för hyreshöjningar och investeringsbidrag till ridsporten. En annan förutsättning är att långsiktigt säkerställa marken som idag används för ridsport. Det övergripande målet med

planen är att ridsporten ska vara tillgänglig för stadens invånare så att fler barn och ungdomar ges möjlighet att prova på och välja ridning som fritids- och idrottsaktivitet.

3.3 Föreningsstöd

Ett starkt föreningsliv bidrar till en förbättrad folkhälsa och till den demokratiska utvecklingen. Idrotts- och föreningsnämnden stödjer ett brett föreningsliv för att ge alla målgrupper möjlighet till en meningsfull fritid, där de kan delta på sina villkor.

Under 2022 togs rapporten ”Rättvisa bidrag och subventioner” fram som visar på ojämlikhet i hur föreningsbidrag och subventioner fördelas. De finns behov att göra förändringar i strukturen för bidrag och subventioner, med fokus på utsatta grupper och områden i samhället. Under 2022 lanserades ett nytt boknings- och bidragssystem som fortsatt behöver utvecklas under 2023. När systemet är fullt ut implementerat kommer förvaltningen att ha tillgång till statistik som möjliggör analyser så att bidrag kan viktas för att särskilt gynna prioriterade målgrupper. Det nya systemet kommer på sikt att bidra till en minskad administration för såväl föreningslivet som förvaltningens tjänstepersoner. Kommande år behöver fokus läggas på införande och utbildningsinsatser för personal och kunder behöver genomföras.

Idrotts- och föreningsförvaltningen har ett samordningsuppdrag för föreningsbidrag inom staden. Arbetet kommer utvecklas under året för att ytterligare säkerställa en effektiv och likvärdig hantering av föreningsbidrag. Arbetet sker i nära samverkan med stadens bidragsgivande förvaltningar.

Samverkan med RF-SISU, föreningen Passalen och stadens satsning "Skola som arena" behöver fortsatt utvecklas för att nå underrepresenterade grupper, precis som utbildningsinsatser med fokus på inkluderade idrott. En utökning av ”Ledarprogram för unga ledare” är fortsatt av vikt för att säkra ett hållbart föreningsliv. Förvaltningens arbete med riktade särskilda insatser är viktigt för att främja ledarförsörjningen. Arbetet med att rekrytera och behålla ledare är en av föreningslivets största utmaningar som förvaltningen ser som särskilt viktigt att stödja.

Evenemangsprocessen behöver fortsätta utvecklas i tät samverkan med övriga berörda i staden för att även framöver kunna möta föreningslivets behov. Processen behöver förstärkas för att möta stadens övriga behov som ligger i linje med exempelvis Göteborg & Co:s evenemangsstrategi och Göteborgs Stads program för besöksnäringens utveckling.

Fördelningsprocesser avseende tider i nämndens anläggningar har uppdaterats under 2022 och ska säkras under 2023 utifrån politiska uppdrag samt prioriterade förbättringsområden.

Arbetet med lokalförsörjning och lokalbidrag till civilsamhället behöver stärkas. Det gäller både analys, riskbedömning, behov, samt inflöde och utbud inom lokalförmedling, så det finns fler matchbara lokaler. Kommunikation riktad till såväl fastighetsägare som till föreningsliv och kulturaktörer behöver stärkas.

Under året kommer förvaltningen att utveckla nya rutiner och processer för att motverka välfärdsbrott inom föreningslivet och säkerställa att rätt förening får rätt bidrag. Förvaltningen fokuserar också på att säkerställa att föreningsliv och hyresgäster uppfyller de villkor som gäller för att få hyra lokaler eller boka anläggningar.

3.4 Utforma och bygga anläggningar

Att genomföra den beslutade investeringsbudgeten står i fokus. Förvaltningen har fler pågående stora projekt jämfört med tidigare planperioder. Vi bygger två lokalbad, tre isanläggningar, två sporthallar och en friidrottsanläggning. Utöver det kommer vi att ta över eller hyra in ytterligare en dubbelsporthall och en ishall som är under uppförande.

Det är fortsatt högtryck i byggbranschen i Göteborg, men vi nås av tydliga signaler att bostadsbyggandet avstannar.

Efterverkningar av pandemin och det pågående kriget i Ukraina i kombination med energikrisen medför stora utmaningar i både tillverkning och transport av byggmaterial. Det har gett en direkt påverkan på kostnadsbild och tidplan för såväl pågående som icke startade projekt.

Det framtida konjunkturläget är väsentligt för genomförande av investeringsplanen. En lågkonjunktur kan medföra möjligheter men också svårigheter. Fler entreprenörer kan komma att visa intresse för våra projekt när marknaden mattas av och utbudet av entreprenader minskar. Vi kan även mötas av konkurser inom entreprenadbranschen och en materialbrist som försvårar genomförande av investeringsprojekt. Läget är fortsatt osäkert såväl nationellt som globalt, vilket gör det mycket svårt att bedöma framtidsutsikterna.

Extra viktigt i ett sånt här konjunkturläge blir att genomföra planerat underhåll och de reinvesteringar som krävs för att byggnader ska behålla sitt värde och på ett tillfredställande sätt fungera för verksamheterna. Trygghetsfrågan är av stor betydelse och finns med i såväl i utformning av nya anläggningar som i underhålls- och reinvesteringarbeten.

Utvecklingsarbetet kring miljö och hållbart byggande fortsätter. Vårt mål är att ständigt lyfta lägsta nivån, vi prövar kontinuerligt nytt och utvärderar. Vi ska också, där så är möjligt, få till än mer smarta energilösningar.

3.5 Tillhandahålla väl fungerande anläggningar och friskvårdsaktiviteter

Nämnden ska skapa goda förutsättningar för invånarna att kunna ha en aktiv fritid och en del av verksamhetsidén lyder "vi erbjuder, genom våra många olika idrottsanläggningar, mötesplatser och möjligheter till aktiviteter av olika slag." Utbudet på anläggningarna ska bidra till att förbättra folkhälsan och förvaltningens anläggningar och miljöer ska vara trygga och inkluderande arenor för alla.

I enlighet med kommunfullmäktiges budget avbryter förvaltningen uppdraget att privatisera gymverksamhet och kommer därmed att fortsatt drifva gym.

Under 2023 fortsätter förvaltningen att arbeta med tillgänglighetsfrågor. Medarbetare på anläggningar ska få utbildning för att öka kunskapen i bemötandet av personer med funktionsnedsättning. Kompetensutvecklingen sker i samarbete med föreningen Passalen, som förvaltningen har ett IOP-avtal med, och syftar till att det ska vara lätt för alla att besöka oss.

Förvaltningens anläggningar ska både anläggas, finansieras, nyttjas och drifvas så effektivt och flexibelt som möjligt. Fortsatta samarbeten med föreningsliv och skola är en del i detta, så också fortsatt utveckling av till exempel digitaliserad skötsel. Under 2023 ska förvaltningen ytterligare utvärdera pågående samarbeten

för att säkerställa att insatser leder till ökad folkhälsa. Förvaltningen kommer fortsatt att arbeta proaktivt för att minska energiförbrukning och kostnader. Många nya anläggningar tillkommer under 2023 och framåt och ett fokus under året kommer vara att se över bemanning och nyanställningar för att skapa bra förutsättningar för drift och verksamhet.

En högst prioriterad fråga under det kommande året är att fortsätta de olika insatser som pågår för att öka tryggheten på och omkring våra anläggningar. Utbildningsinsatser för alla medarbetare har genomförts under 2022 och under 2023 tar vi ytterligare steg och förfinar rutiner kopplade till otrygga situationer på anläggningarna. Under kommande år kommer vi också att utvärdera ensamarbete på förvaltningens anläggningar. Ambitionen är att alla som arbetar i eller besöker en anläggning ska känna sig välkomna, trygga och inkluderade.

Under året fortsätter förvaltningen att systematiskt följa upp nöjdheten i våra olika anläggningar genom kundenkäter.

Förvaltningen ska arbeta aktivt för att minska negativ miljöpåverkan. Flera olika projekt och utvecklingsarbeten pågår. Bland annat fortsätter arbetet med att minska spridningen av mikroplaster från våra konstgräsplaner med gummigranulat. Vi uppmuntrar till lån av utrustning och material samt ser över maskinparker och fordon för att säkerställa mest miljövänliga arbetssätt. Förvaltningen fullföljer det staden-övergripande målet att övergå till fossilfria fordon och maskiner 2023.

4 Mål från kommunfullmäktige i budget 2023

Den 24 november 2022 fattade kommunfullmäktige beslut om stadens budget för 2023. Budgeten innehåller mål och uppdrag för stadens verksamheter. I ett yrkande till kommunstyrelsen lämnade den styrande minoriteten förslag på vilka nämnder och styrelser som ska vara huvudansvariga, respektive ansvariga, för vilka mål. Det beslutades dock att detta yrkande skulle gå vidare till kommunfullmäktige för beslut. I skrivande stund är detta beslut ännu inte fattat, men nedanstående avsnitt utgår från att beslutet blir i linje med den styrande minoritetens förslag.

4.1 Mål med en social dimension

Idrotts- och föreningsnämnden kommer under mandatperioden arbeta med flera mål som har en social dimension:

- Deltagandet i idrotts- och föreningslivet ska öka bland de grupper som vanligtvis inte är aktiva
- Livsvillkoren för Göteborgs invånare ska bli mer jämlika
- Segregationen i Göteborg ska minska
- Göteborg ska vara en tillgänglig stad för alla oavsett funktionalitet
- Göteborg ska vara en jämlik och jämställd stad där alla bemöts likvärdigt, får sina mänskliga rättigheter tillgodosedda och ges likvärdiga möjligheter oberoende av kön

Idrotts- och föreningsnämnden arbetar årligen med justeringar av föreningsbidrag och sedan tidigare finns uppdrag med syfte att ytterligare jämna ut skillnader genom bidrag och subventionerade taxor. Barnperspektiv- och barnrättsperspektiv finns genomgående med inom förvaltningens föreningsbidragsprocess.

Ett antal kostnadsfria aktiviteter genomförs idag genom "Skola som arena"/"Lights on-verksamhet" och erbjuds till alla barn och unga i anslutning till skoldagens slut. Vidare genomförs lovsatsningar, helgidrott, riktade satsningar med stöd av utvecklingsbidrag, samt genom Idéburna offentliga partnerskap (IOP). Exempel på IOP är RF-SISU och Passalen där barn och ungdomar erbjuds en kostnadsfri, meningsfull, trygg och aktiv fritid utan krav på medlemskap. Särskilt prioriterade är socioekonomiskt utsatta områden och personer med funktionsnedsättning, samt tjejer.

Barn och ungas egna synpunkter lyfts via stadens fritidsvaneundersökning som genomförs ungefär vart tredje år. Den ger förvaltningen kunskap om barn och ungas fritidsvanor. Underlaget som enkäten ger kan ligga till grund för fler analyser och planeringsunderlag för såväl aktiviteter som ytor. Förvaltningen deltar även i arbetet med stadens ungdomsfullmäktige, för att barn och ungas egna synpunkter ska tas tillvara rörande idrotts- och föreningsnämndens frågor.

Stadens överenskommelse med civilsamhällsorganisationer, där förvaltningen ingår, är en plattform som främjar samverkan och skapar förutsättningar för ett mer kvalitativt arbete till gagn för barn och unga i staden.

4.2 Hållbarhetsmål

På hållbarhetsområdet förväntas idrotts- och föreningsnämnden bidra till följande mål:

- Göteborgs klimatavtryck ska kraftigt minska för att vara nära noll senast 2030 i linje med Göteborgs Stads miljö- och klimatprogram
- Göteborgs biologiska mångfald ska öka
- Alla göteborgare ska ha en hälsosam livsmiljö
- Göteborg ska bli en mer blandad stad, bostadsbristen byggas bort och behovet av lokaler för kommunal service tillgodoses
- Göteborg stads inköp- och upphandlingsprocesser ska bli mer effektiva och bidra till att nå samtliga hållbarhetsmål

Göteborgs Stad har höga miljö- och klimatambitioner. Staden ska 2030 rymma en hög biologisk mångfald och ha ett klimatutsläpp på netto noll inklusive konsumtion, energi och byggnation. Staden ska ligga i framkant, främja hållbara transporter och byggande för att skapa en giftfri och hälsosam stad med cirkulära flöden.

Stadens energiplan är ambitiös, vilket krävs för att nå dessa mål. Idrotts- och föreningsförvaltningen har en plan för energieffektivisering och köper förnybar el och gas. Samtidigt ökar förvaltningen sin elproduktion genom fler solceller. Förvaltningen sätter även upp laddstolpar. Förvaltningen har skrivit på "handslaget", en överenskommelse för ökat återbruk, och även plattformen för klimatneutralt byggande och väljer giftfria byggmaterial i möjligaste mån.

Investeringsbehoven för att göra omställningarna och ta större miljöhänsyn ökar. Målet är att vissa investeringar på sikt ska minska kostnader för exempelvis energi, avfall och sanering. Miljökraven höjs ständigt och förvaltningen måste bygga mer robust för att minska risken för skador vid extremväder och ta större hänsyn till biologisk mångfald.

Konstgräs är en fråga förvaltningen arbetat intensivt med de senaste åren, då det är den största stationära källan till spridning av mikroplast. Ett beslut gällande förbud av gummigranulat inom EU väntas inom kort. Idag sanerar förvaltningen mark som blivit kontaminerad av gummigranulat och det byggs rejäla skyddsåtgärder för att minska spridningen. Stort ansvar tas kring drift, vinterhållning och information.

4.3 Personalrelaterade mål

Under mandatperioden arbetar idrotts- och föreningsnämnden med två personalrelaterade mål:

- Arbetsmiljön och arbetsvillkoren för Göteborgs Stads anställda ska förbättras
- Sjukskrivningarna till följd av arbetsrelaterad ohälsa ska minska

En god organisationskultur är avgörande för vårt uppdrag till nytta för dem vi är till för. Förvaltningens enheter ska utveckla organisationskulturen genom att arbeta med stadens gemensamma förhållningsätt och omsätta dessa till respektive verksamhets verklighet. Vårt systematiska arbetsmiljöarbete omhändertar arbete och uppföljning av bland annat likabehandling, normmedvetenhet, kränkande särbehandling, diskriminering och otillåten påverkan.

Alla medarbetare och chefer genomför varje månad arbetsplatsträffar som främjar

goda dialoger kring stadens och förvaltningens värderingar. God organisationskultur bidrar till att minska sjukskrivningar till följd av arbetsrelaterad ohälsa.

Förvaltningens målvärde för sjukskrivningstal förhåller sig mycket bra till stadens målvärde. För att minska arbetsrelaterad ohälsa genomförs samtal vid kort sjukfrånvaro, för att identifiera om orsaken är arbetsrelaterad.

4.4 Styrningsmål

Samtliga nämnder och styrelser i Göteborgs Stad arbetare aktivt med målet:

- Göteborgs Stad ska styras transparent och resurseffektivt

Idrotts- och föreningsförvaltningens verksamhet riktar sig till alla invånare i Göteborgs Stad och bekostas också av dessa. Det är därför av största vikt att verksamheten styrs transparent för att skapa tillit både internt och externt. Förvaltningen kommer därför under 2023 att utveckla sin kommunikation kring nybyggnation och andra insatser. Intern information ska vara öppen och tillgänglig för alla medarbetare.

Verksamheten ska vara resurseffektiv. De medel vi förfogar över ska användas där de gör som störst nytta för de vi är till för. När förutsättningarna i omvärlden förändras krävs det också att verksamheten förändras för att lyckas med sitt uppdrag. Det kommer att vara färre antal kronor per invånare de kommande åren. Därför kommer förvaltningen att behöva anpassa sin verksamhet genom bland annat digitalisering, där både invånare och besökare förväntas utföra mer själva. Det kan handla om träning och rörelse, men också om att söka föreningsbidrag eller boka lokaler. De som har möjlighet måste ta det egenansvaret för att ge förvaltningen möjlighet att i större utsträckning hjälpa de som inte har möjlighet genom till exempel funktionsnedsättning eller språkliga begränsningar. Medarbetarna förväntas bidra med både idéer och kunskap för att förvaltningen ska bli mer innovativ och så att vi kan använda en större andel medel som riktar sig direkt till de vi är till för.

Tillitsbaserad styrning krävs också för att åstadkomma en resurseffektiv organisation. Medarbetare ska ha förutsättningar att kunna ta egna beslut utan att skapa fördröjning. Ledarskapet i organisationen ska rikta sig åt båda håll, både att ta men också att kunna ge ansvar. Detta ska gälla för alla medarbetare.

5 Uppdrag från kommunfullmäktige i budget 2023

5.1 Uppdrag till idrotts- och föreningsnämnden

5.1.1 Idrotts- och föreningsnämnden får i uppdrag att vikta föreningsstöd för att särskilt gynna föreningar vars medlemmar bor i utsatta områden

Förvaltningen har i rapporten "Rättvisa bidrag och subventioner" konstaterat att stadens stöd inte når barn och ungdomar i socioekonomiskt utsatta områden i samma utsträckning som andra. För att utjämna dessa skillnader avser förvaltningen ta fram förslag på åtgärder.

5.1.2 Idrotts- och föreningsnämnden får i uppdrag att rikta särskilda resurser till tjejers och kvinnors idrottande och friskvård

Den uppsökande verksamheten förstärks och det finns en ambition att särskilt nå tjejer och kvinnor. Förvaltningen kommer att mäta deltagandet vid dessa tillfällen. Olika former av samarbeten och prova-på aktiviteter riktade till målgruppen planeras under året. Förvaltningen kommer att inleda året med en omvärldsanalys för att ta del av goda exempel, samt utvärdera redan påbörjade satsningar för att se vad som fungerar bra och kan utökas.

Stadens bidrag och subventioner når i större utsträckning killar än tjejer. Nämnden har på bidragssidan sedan lång tid tillbaka genomfört såväl riktade som mer generella insatser för att jämna ut dessa skillnader. Till 2023 har nämnden beslutat att vikta om aktivitetsbidraget för att bättre komma åt skillnaderna.

5.1.3 Socialnämnderna och idrotts- och föreningsnämnden får i uppdrag att inrätta och driva fritidsbanker i de fyra stadsområdena. Uppdraget ska genomföras i enlighet med förslaget på organisation i tidigare utredning.

I enlighet med uppdrag och modell ska det sammantaget finnas fyra fritidsbanker i Göteborg, en i varje stadsområde. För ett taktat och samordnat uppdrag får idrotts- och föreningsförvaltningen en samordnande roll. I denna roll ligger att sammankalla och leda en övergripande styrgrupp och lokala arbetsgrupper. Till arbetsprocessen för varje lokal fritidsbank ska lämpliga aktörer involveras, från såväl civilsamhällets organisationer som andra aktörer som anses tillföra konceptet värden.

Fritidsbankerna kommer genom återbruk att bidra till Göteborgs Stads arbete med cirkulär ekonomi.

För 2023 har 1,5 miljoner kronor knutits till uppdraget. Det motsvarar beräknad kostnad för en fritidsbank exklusive kostnader för lokal. Fullt utbyggt beräknas uppdraget kosta cirka 7,3 miljoner kronor, plus lokalkostnader. Enligt dialog med företrädare för idrotts- och föreningsnämnden avser medlen för 2023 en uppstart av uppdraget.

För 2023 kommer idrotts- och föreningsförvaltningen samordna uppdraget med motsvarande en halvtidstjänst i enlighet med uppdraget och i samråd med Fritidsbanken.

5.1.4 Idrotts- och föreningsnämnden och Got Event får i uppdrag att helt avgiftsbefria kommunens badanläggningar för pensionärer och barn under tolv år i vuxens sällskap

Förvaltningen kommer att omhänderta detta uppdrag i samarbete med GotEvent. Förändringen träder i kraft 1 maj, i samband med att nya taxor och avgifter införs.

5.1.5 Idrotts- och föreningsnämnden får i uppdrag att avbryta arbetet med att privatisera gymverksamheten. Uppdraget ”Idrotts- och förenings-nämnden får i uppdrag att inte driva kommunala gym där andra aktörer kan göra det. Nämnden ska pröva om verksamheten ska bibehållas i kommunal, enskild regi eller som föreningsdrivna anläggningar” från Göteborgs Stads budget 2020 förklaras därmed fullgjort.

I september 2022 fanns ett färdigt förfrågningsunderlag avseende gymverksamhet i motionscentraler. Vad gäller de mer integrerade anläggningarna krävs vissa anpassningar i lokalerna. Ett förfrågningsunderlag för övriga gym planerades vara klart under första halvåret 2023.

Idrotts- och föreningsnämnden valde att pausa processen i detta skede med en hemställan till kommunfullmäktige om råd i frågan om uppdragets implementering. Hemställan besvarades i november 2022 med att låta budgetuppdraget kvarstå.

I Göteborgs Stads beslutade budget för 2023 förklaras uppdraget som fullgjort. Inga ytterligare redogörelser från idrotts- och föreningsnämnden bedöms därmed som nödvändiga.

5.1.6 Idrotts- och föreningsnämnden får i uppdrag att tidigarelägga byggnationen av minst en ishall utöver ishallarna i Kviberg och på Ruddalen. Denna ska driftsättas senast 2026.

Ett flertal ishallar är planerade och färdigställs de kommande åren. Samtliga är ersättningar för befintliga hallar som är i dåligt skick. Utöver det finns behov av ytterligare ishallar för breddidrotten och för allmänhetens åkning.

För nybyggnation finns två framkomliga vägar: att beställa en ny detaljplan eller att titta på befintlig mark för idrottsändamål där bedömningen görs att det är möjligt att bygga en ishall. Processen är betydligt kortare om planlagd mark för idrott kan lokaliseras. I det första fallet är processen från att starta en ny detaljplan till antagande vanligtvis flerårig. Med det är givna tidplan inte möjligt att nå.

Förstudie, projektering och byggtid är desamma oberoende process.

5.1.7 Idrotts- och föreningsnämnden får i uppdrag att i samverkan med stadsbyggnadsnämnden och exploateringsnämnden möjliggöra att en ny fullmåttshall i Backa driftsätts senast 2025

En förutsättning för framdrift i uppdraget är att det finns planlagd idrottsmark med möjlighet att gå direkt på bygglov.

Två platser är lokaliserade, båda platserna är planlagda som idrottsmark:

1. Backavallens motionscentrum (här finns redan hall för idrottsändamål inplanerad i stadskartan från 1969).
2. Bällskärsplan, en grusplan som i dagsläget används som parkering av skola.

5.1.8 Idrotts- och föreningsnämnden får i uppdrag att i samverkan med stadsbyggnadsnämnden och exploateringsnämnden ta fram mark för en ny simhall i Majorna-Linné

Inom stadsområde Centrum uppstår i undantagsfall utbyggnadsmöjligheter för nya idrottsanläggningar. Samtidigt finns ett underskott av både idrottshallar och simyta i området relaterat till befolkningsstruktur, föreningslivsengagemang och referensavstånden för närhet till anläggning. Området Majorna-Linné är det tredje största och sammanhängande området i Göteborg med låg tillgänglighet till en kommunal sim- och badanläggning som är öppen för den breda allmänheten.

Det pågår en detaljplan för idrottshall vid Jaegerdorffsmotet där det i stadsbyggnadsförvaltningens projektdirektiv ingår att studera möjligheterna till en kombination med simhall. Platsen har utmaningar såsom närheten till farligt gods, träd, ledningsflytt och genomfartstrafik. Anläggningen ska utöver sin funktionalitet bidra till en attraktiv stadsmiljö.

Att i första hand pröva möjligheten att även få plats med en sim- och badanläggning, utan att det sker på bekostnad av idrottshall skulle utgöra en tydligt positiv utveckling i området. Om inte, avser nämnderna att se över om alternativa möjligheter kan prövas och när i tid.

5.1.9 Stadsmiljönämnden får i uppdrag att i samverkan med idrotts- och föreningsnämnden bygga minst fem utomhusgym utöver befintlig plan. De ska byggas i områden där det bäst gynnar folkhälsan.

I kommunfullmäktiges budget för 2022 fick nuvarande stadsmiljönämnden (tidigare park- och naturnämnden) ett uppdrag att tillsammans med idrotts- och föreningsnämnden ta fram en plan för utveckling av ytor för spontanidrott. Utifrån detta uppdrag gjordes en analys av förutsättningar och behov. Med utgångspunkt i stor efterfrågan på utegym från göteborgarna har uppdraget resulterat i ett förslag och plan för utveckling av stadens utegym.

I kommunfullmäktiges budget för 2023 har stadsmiljönämnden fått i uppdrag att i

samverkan med idrotts- och föreningsnämnden bygga minst fem utomhusgym. De ska byggas i områden där det bäst gynnar folkhälsan. En planering är gemensamt framtagen och förslag finns att utgå ifrån.

5.2 Uppdrag till samtliga nämnder och styrelser

5.2.1 Alla nämnder och styrelser får i uppdrag att stärka de organisatoriska förutsättningarna för första linjens chefer och genomföra utbildningar om tillitsbaserat ledarskap

Förvaltningen kommer fortsätta arbetet med att ytterligare utveckla chefernas ledarskap och förvaltningens organisationskultur genom systematiskt arbetsmiljöarbete och löpande dialog om chefers förutsättningar.

Alla chefer har gått utbildningen "Utvecklande ledarskap" som kompetensutveckling inom tillitsbaserat ledarskap. Under 2023 kommer förvaltningens alla chefer att gå utbildningen "Att leda i förändring".

5.2.2 Alla nämnder och styrelser får i uppdrag att arbeta för att andelen arbetade timmar som utförs av timanställda inte överstiger fem procent

Genom att se över våra scheman, samt se över arbetsformer, skapar förvaltningen möjligheter att minska antal timmar som utförs av timanställda. Långsiktig planering inför cuper och arrangemang är nödvändig och behöver utvecklas. Förvaltningen kommer under 2023 att se över möjligheten att i framtiden inrätta en bemanningspool, samt att arbeta med årsarbetstid eller alternativa anställningsformer.

5.2.3 Alla nämnder och styrelser får i uppdrag att aktivt arbeta med hållbarhetsperspektiven i budget- och uppföljningsprocesser. Detta gäller även jämställdhetsperspektivet och framför allt i investeringsbudgetar.

En hållbar verksamhet är en förutsättning för en långsiktigt hållbar livssituation för invånarna i Göteborgs Stad. En del i förvaltningens vision är att vi ger förutsättningar för aktiv fritid, god hälsa och hög livskvalitet.

Staden har ett antal planer som är viktiga för arbetet med hållbarhet. Idrotts- och föreningsförvaltningen har genom sin stora mängd aktiviteter och byggnation en stor miljöpåverkan men har också stora möjligheter att kunna göra skillnad i hållbarhetsarbetet på ett positivt sätt. Att öka möjligheten för tjejer och kvinnor att kunna röra på sig är ett prioriterat arbete. Därför behöver större hänsyn tas till detta när vi planerar aktiviteter, ger stöd i olika former eller planerar vilka investeringar som ska genomföras. Förvaltningen ska också pröva olika sätt att öka återbruket av material när nya byggnader, reinvesteringar och underhåll genomförs.

I budgeten är avsatt särskilda medel för att öka kvinnors deltagande i föreningslivet. Förutom att höja aktivitetsbidraget mer för tjejer så ska särskilda satsningar genomföras.

5.3 Uppdrag som berör idrotts- och föreningsnämnden

5.3.1 Nämnden för arbetsmarknad och vuxenutbildning, stadsmiljönämnden, stadsfastighetsnämnden och idrotts- och föreningsnämnden får i uppdrag att utöka arbetsmarknadsanställningar i form av OSA-lag och Göteborgsjobb

Förvaltningen kommer att inleda dialog med övriga berörda nämnder för att ta fram ett förslag på hur vi bäst bidrar till att utöka arbetsmarknadsanställningar. Förvaltningen ser att det finns möjlighet att erbjuda meningsfull sysselsättning för ett antal personer att utföra arbeten på våra anläggningar.

5.3.2 Nämnden för funktionsstöd får i uppdrag att i samverkan med socialnämnderna, idrotts- och föreningsnämnden och föreningslivet förstärka och utveckla möjligheter till bra fritidssysselsättning för barn med funktionsnedsättningar

Ett gemensamt arbete finns idag mellan idrotts- och föreningsförvaltningen och förvaltningen för funktionsstöd samt med civilsamhällets organisationer för att skapa bra fritidssysselsättning för barn med funktionsnedsättning. Detta är ett viktigt och prioriterat arbete som kommer fortsätta att utvecklas under 2023.

5.3.3 Stadsbyggnadsnämnden får i uppdrag att i samverkan med stadsfastighetsnämnden och idrotts- och föreningsnämnden säkerställa att plats och ytor bereds för offentliga inrättningar i all framtida planering, inklusive som delar av funktionsblandade fastigheter

I stadens nya organisation för stadsutveckling utvecklas nya former för en mer sammanhållen stadsutvecklingsprocess. Idrotts- och föreningsförvaltningen kommer att vara en del av uppbyggnaden av de nya strukturerna, delaktiga i det gemensamma prioriteringarna och samtidigt omhändertar nämndens uppdrag.

6 Resursfördelning

6.1 Effektiv resursanvändning

I budget 2023 indexuppräknas priser och taxor enligt prisindex för kommunal verksamhet med sex procent. 2022 visar att kundunderlaget inte kommit tillbaka till våra anläggningar i samma takt som förväntningen var. Därför sänks de förväntade intäkterna och motsvarande kostnader med fyra miljoner kronor 2023.

Om färdigställandet av investeringar ökar mer än förväntat under året kan detta också komma att medföra ökade kostnader.

De omvärldsfaktorer som tidigare nämnts innebär att det kommer att krävas ett annat arbetssätt och beredskap att kunna ställa om snabbt. Bemanningsplanering, högt resursutnyttjande och att använda digitaliseringens möjligheter är viktiga redskap.

6.2 Driftbudget

	2022	2023	2024	2025	2026
Intäkter (tkr)	276 598	280 580	280 580	280 580	280 580
Kostnader (tkr)	-847 509	-942 410	-960 318	-958 618	-949 418
Total (tkr)	-570 911	-661 830	-679 738	-678 038	-668 838

Ett antal poster i driftsbudgeten redovisas nedan:

Tillkommande anläggningar: Flera investeringar blev klara 2022. En ökad drift har tillkommit under delar av 2022 för dessa och resterande del kommer att belasta 2023. Under 2023 väntas också ett antal investeringar vara klara och driftmedel belastar med start under 2023. Den ökade driften uppgår totalt till cirka 24 miljoner kronor.

Rivning och sanering: I samband med att investeringar görs uppstår rivnings- och saneringskostnader. Dessa kostnader ska belasta driftsbudgeten enligt Rådet för kommunal redovisnings rekommendation. Under 2023 förväntas denna summa uppgå till cirka 34 miljoner kronor.

Detaljplane-kostnader: För att kunna investera och bygga tillkommer en kostnad och ett arbete med detaljplaner. Även denna kostnad belastar driftsbudgeten.

Bidrag ledare: 2022 satsade nämnden 2 miljoner kronor själva utöver de 3 miljoner som tilldelades i kommunfullmäktiges budget. Dessa 2 miljoner kronor täcker nu ökade kostnader istället. Denna omfördelning kan göras då ytterligare medel för satsning på ledare tilldelades i 2023 års budget från kommunfullmäktige.

IT-säkerhet: En omfördelning inom ram görs för att stärka upp kring IT-säkerheten.

Innovation: Omfördelning inom ram sker för att satsa på arbetet med innovativa lösningar och nytänkande för att bättre kunna möta framtida utmaningar.

6.3 Kontant föreningsstöd

Förslag till förändringar av föreningsbidragen från och med 2023

Varje år i samband med budget föreslår förvaltningen förändringar av föreningsbidragen för att bättre möta föreningslivets behov, samt politiska mål och uppdrag. I bilaga 2 framgår samtliga förändringar av regelverket för föreningsbidrag som föreslås från och med 2023, samt syftet med respektive förändring

Föreningsstödsbudget 2023

Förvaltningen har valt att dela in föreningsbidragsbudgeten i tre delar; aktivitet, anläggning och verksamhet. Syftet är att kunna arbeta flexibelt gentemot föreningslivet och samtidigt underlätta vid analys och kommunikation inom respektive del. Det kan finnas flera bidragstyper inom varje sektion. Prioriterat inom den del som berör verksamhet är:

- Prova-på verksamhet, breddade föreningsaktiviteter, skolsamverkan för att nå alla, lovverksamheter, Idéburna offentliga partnerskap. Här krävs inte medlemskap för att föreningen ska få stöd.
- Utveckling för att behålla nya medlemmar och stödja ledarrekrutering.
- Jämlikt föreningsliv som når alla. Riktat stöd till socioekonomiskt utsatta områden och till andra underrepresenterade grupper som exempelvis personer med funktionsnedsättning eller hbtqi-personer.

Föreningsbidragsbudgeten uppgick till cirka 119 miljoner kronor 2022. För 2023 tillkommer extra satsningar från nämnden som delvis kommer fördelas som föreningsbidrag. Det handlar om en utökad satsning på ridsport, ökade föreningsbidrag i socioekonomiskt utsatta områden, särskilda resurser till kvinnors idrottande, Bergums fritidslantgård samt en utökad satsning på idrottsledare.

6.4 Investeringsbudget



Kommunfullmäktiges beslutade budget för 2023 innehåller en 10-årsplan för nämndernas investeringar. De första fem åren utgör investeringsbudgeten och resterande fem åren utgör en utblick. Budgeten innebär således en fast femårsplan för investeringar där nämnderna ges mandat att hantera över- och underskott mellan enskilda år inom planperioden. Vidare är nämndernas investeringsbudget uppdelad mellan ny- och reinvesteringar.

Inför 2023 justerades idrotts- och föreningsnämndens investeringsbehov om 3 375 mnkr till 3 522 mnkr för perioden 2021–2025.

6.4.1 Nyinvesteringar

Budgeterat investeringsutrymme avseende 2021- 2025

Nyinvesteringar: 2 642 mnkr

Re-investeringar: 880 mnkr

Totalt: 3 522 mnkr

Budgeterat investeringsutrymme avseende 2026-2032

Nyinvesteringar: 3 554 mnkr

Re-investeringar: 654 mnkr

Totalt: 4 208 mnkr

Nya beslut som påverkar investeringsutrymmet:

I kommunfullmäktiges budget för 2023 återfinns ett par uppdrag som kan påverka beslutat investeringsutrymme. Att idrotts- och föreningsnämnden får i uppdrag att i samverkan med stadsbyggnadsnämnden och exploateringsnämnden möjliggöra att en ny fullmättshall i Backa att driftsätts senast 2025. För uppdraget har en första preliminär uppskattning nominerats och omhändertagits i nu beslutad budget. Idrotts- och föreningsnämnden får även i uppdrag att tidigarelägga byggnationen av minst en ishall utöver ishallarna i Kvibergs Park och på Ruddalen. Denna ska driftsättas senast 2026. Idrotts- och föreningsnämnden får även i uppdrag att i samverkan med stadsbyggnadsnämnden och exploateringsnämnden ta fram mark för en ny simhall i Majorna-Linné.

Som en konsekvens av kommunfullmäktiges beslut i april 2022 om placering av ett nytt centralbad norr om Valhallagatan mot Burgårdsparken lyfter idrotts- och föreningsnämnden in behovet av att ersätta Valhalla idrottsplats. En möjlig lokalisering på planlagd mark för idrott kan prövas i området Kvibergs Park. Idrotts- och föreningsnämnden lyfter även behovet av att planera för en gemensam sporthall för kampsporter.

I enlighet med beslutad ekonomistyrning ska nämnden årligen och senast i mars redovisa förändringar i investeringsbudget. Förvaltningen kommer i särskilt ärende, och enligt anvisningar från stadsledningskontoret, att redovisa aktuella förändringar.

Större investeringar som planeras eller slutförs framåt under innevarande femårsperiod, 2021 – 2025: 2 642mnkr

Sporthallar 664 mnkr

Sporthall i Kvibergs Park; *byggfas, klar Q2 2023*

Sporthall vid Järnvågsgatan; *Masthugget, byggfas*

Sporthall Jaegerdorffsplatsen; *detaljplanearbete pågår*

Sporthall Backaplan; *planarbete pågår*

Sporthall Hisingsbacka; *förstudie pågår*

Isanläggningar 397 mnkr

Ishall i Kvibergs Park; *byggfas, klar Q2 2023*

Ruddalens skrinnaoval; *byggfas, klar Q2 2023*

Sim- och badanläggningar 1379 mnkr

Ny simhall i Kortedala; *projektering pågår*

Ny simhall i Torslanda; *detaljplan ej påbörjad, möjlig start 2023*

Nytt Centralbad; *planarbete påbörjat, planprogram och detaljplan löper parallellt.*

Bollplaner 170 mnkr

Hedenplanerna 3, 4 , 5 och 6; *projektering pågår*

Välen 3 planer; fullstora planer varav en rugbyplan anläggs; *detaljplan ej startad*

Gårdsten; en icke fullstor plan; *byggfas*

Generatorsplan; *byggfas*

Övrigt 683 mnkr

Heden, dansbana enligt beslut baserat på ett göteborgsförslag och aktivitetsyta, tillfällig platsutveckling; *projektering påbörjas*

Ridanläggning, markfrågan begränsar möjligheten, ingen lokalisering identifierad.

Utblick, större investeringar som planeras efter 2025, förslaget utrymme 4 208 mnkr

För bibehållen tillgång till anläggningar för idrott och en meningsfull fritid i relation till förväntad befolkningstillväxt finns behov av framtida byggnationer. Tillsammans med stadsbyggnadsnämnden och stadsfastighetsnämnden ska idrotts- och föreningsnämnden säkerställa att plats och ytor bereds i framtida planering.

Följande investeringsprojekt är planerade med längre framförhållning:
Utbyggnad av Lundbybadet till ett områdesbad och ett nytt centralbad samt ytterligare en ny simhall planeras inom perioden 2026-2032. Ishallar föreslås i Örgryte, Torslanda/Björlanda och på Ringön. Ett antal sporthallar samt omläggning av konstgräsplaner.

6.4.2 Reinvesteringar

Större reinvesteringar som planeras under innevarande femårsperiod, 2021-2025

I investeringsområdet re-investeringar om totalt 880 mnkr ingår reinvesteringar såväl som ersättningsinvesteringar.

Reinvesteringar: 228 mnkr

Ersättningsinvesteringar: 652 mnkr

Ersättningshall för Slottsskogshallen; *förstudie pågår*

Ersättning för Rambergsrinken; *detaljplanearbete pågår*

Ersättning för Askims simhall; *projektering pågår*



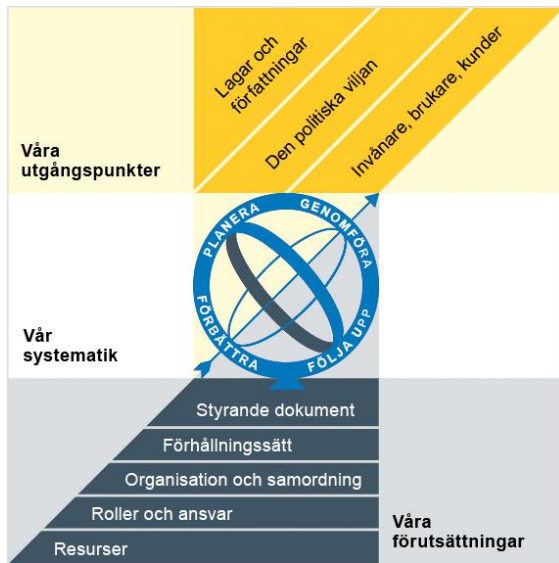
Göteborgs
Stad

Idrotts- och föreningsnämndens anvisningar för föreningsbidrag 2023

Reglerande styrande dokument

Policy
Riktlinje
Regel
► **Anvisning**
Rutin
Instruktion

Göteborgs Stads styrsystem



Utgångspunkterna för styrningen av Göteborgs Stad är lagar och författningar, den politiska viljan och stadens invånare, brukare och kunder. För att förverkliga utgångspunkterna behövs förutsättningar av olika slag. Stadens politiker har möjlighet att genom styrande dokument beskriva hur de vill realisera den politiska viljan. Inom Göteborgs Stad gäller de styrande dokument som antas av kommunfullmäktige och kommunstyrelsen. Därutöver fastställer nämnder och bolagsstyrelser egna styrande dokument för sin egen verksamhet. Kommunfullmäktiges budget är det övergripande och överordnade styrande dokumentet för Göteborgs Stads nämnder och bolagsstyrelser.

Om Göteborgs Stads styrande dokument

Göteborgs Stads styrande dokument är våra förutsättningar för att vi ska göra rätt saker på rätt sätt. De anger vad nämnder/styrelser och förvaltningar/bolag ska göra, vem som ska göra det och hur det ska göras. Styrande dokument är samlingsbegreppet för dessa dokument.

Stadens grundläggande principer såsom demokratisk grundsyn, principer om mänskliga rättigheter och icke-diskriminering omsätts i praktisk verksamhet genom att de integreras i stadens ordinarie beslutsprocesser. Beredning av och beslut om styrande dokument har en stor betydelse för förverkligandet av dessa principer i stadens verksamheter.

De styrande dokumenten ska göra det tydligt både för organisationen och för invånare, brukare, kunder, leverantörer, samarbetspartners och andra intressenter vad som förväntas av förvaltningar och bolag. De styrande dokumenten ligger till grund för att utkräva ansvar när vi inte arbetar i enlighet med vad som är beslutat.

Styrande dokument			
Kommunala föreskrifter		Planerande och reglerande styrande dokument	
Normgivning mot enskild	Riktade styrande dokument	Planerande styrande dokument	Reglerande styrande dokument

Beslutad av:
Idrotts- och
föreningsnämnden

Gäller för:
Idrotts- och
föreningsnämndens
bidragsgivning

Diarienummer:
0468/22

**Datum och paragraf för
beslutet:**
2023-02-07 §21

Dokumentsort:
Anvisning

Giltighetstid:
Tillsvidare

Senast reviderad:
2021-01-27

Dokumentansvarig:
Avdelningschef
Föreningsstöd

Innehåll

Inledning	4
Syftet med denna anvisning	4
Vem omfattas av anvisningen	4
Bakgrund	4
Koppling till andra styrande dokument	4
Anvisning	5
Idrotts- och föreningsnämndens grundläggande kriterier	6
Aktivitetsbidragsgodkänd förening	9
Stöd till aktiviteter	11
Aktivitetsbidrag	11
Stöd för anläggningar	13
Lokalbidrag	13
Investeringsbidrag	16
Kommunal borgen	17
Särskilt driftsbidrag	18
Stöd till verksamhet	19
Utvecklingsbidrag	19
Särskilt verksamhetsbidrag	21

Inledning

Syftet med denna anvisning

Syftet med denna anvisning är att redogöra för de föreningsbidrag som idrotts- och föreningsnämnden ansvarar för och som möjliggör för föreningar och organisationer att bidra till en rik fritid för nämndens och förvaltningens målgrupper.

Vem omfattas av anvisningen

Denna anvisning gäller tills vidare för idrotts- och föreningsnämnden och dess förvaltning.

Bakgrund

Denna anvisning utgår från Göteborgs Stads riktlinje för föreningsbidrag till civilsamhället. Dessutom innehåller den lokala tillämpningar angående bidragsgivning inom idrotts- och föreningsnämndens ansvarsområde.

Koppling till andra styrande dokument

Styrande dokument	Koppling till denna anvisning
Göteborgs Stads riktlinje för föreningsbidrag till civilsamhället.	Denna anvisning tar sin utgångspunkt i riktlinjen som är beslutad i kommunfullmäktige.

Anvisning

Idrotts- och föreningsnämnden har sju bidrag. Dessa delas in i tre grupperingar:

Anvisningarna för föreningsbidrag anger vilka villkor som gäller för olika typer av föreningsbidrag och vilka kriterier en förening måste uppfylla för att kunna söka ett bidrag.

Aktiviteter: Bidrag som ges för aktiviteter som föreningen genomfört.

Anläggningar: Bidrag som ska användas för föreningens kostnader knutna till lokaler och anläggningar.

Verksamhet: Bidrag som ska användas för att utveckla föreningens verksamhet och/eller förbättra möjligheten till en aktiv fritid för Göteborgs invånare.

Det är idrotts- och föreningsnämnden som beslutar om anvisningarna varje år.

Idrotts- och föreningsnämndens grundläggande kriterier

Alla ideella föreningar och organisationer ska uppfylla ett antal grundläggande kriterier för att kunna få föreningsbidrag av idrotts- och föreningsnämnden. Idrotts- och föreningsnämndens grundläggande kriterier utgår från de kriterier som finns i Göteborgs Stads riktlinje för föreningsbidrag till civilsamhället.

Förening/organisation ska:

- Ha av medlemmar godkända och aktuella stadgar.
- Ha en ansvarig styrelse och revisor samt fungera enligt demokratiska principer. Styrelsen ska bestå av minst tre personer där ordförande och kassör inte kan vara samma person. Revisorn kan inte ingå i föreningens styrelse. Anställd/arbetstagare kan inte ingå i föreningens styrelse eller vara revisor i föreningen.
- Årligen genomföra årsmöte.
- Driva ideell verksamhet i Göteborg för barn och unga (7-25 år), personer med funktionsnedsättning eller personer över 65 år. En ideell förening kännetecknas av att ändamålet är ideellt och/eller att dess verksamhet är ideell utan vinstintresse och är allmännyttigt.
- Ha allmänintresse och vara öppen för alla om inte sakliga och godtagbara skäl finns för undantag. Det ska framgå i föreningens stadgar att alla har rätt att bli medlemmar och delta i verksamheten.
- Verka för lika rättigheter och möjligheter till delaktighet och deltagande oberoende av kön, könsidentitet eller uttryck, etnisk tillhörighet, religion eller annan trosuppfattning, funktionsvariation, sexuell läggning och ålder.
- Följa barnkonventionen i all verksamhet som rör barn och unga.

Förening/organisation kan inte beviljas bidrag för verksamhet/aktivitet som:

- Består av partipolitiskt eller religiöst arbete.
- Uppmuntrar till bruk av alkohol, tobak eller andra droger.

Förening/organisation någon av dess kan inte beviljas bidrag om den eller företrädare, i verksamheten:

1. Utövar våld, tvång eller hot eller på annat otillbörligt sätt kränker den enskildes grundläggande fri- och rättigheter.
2. Diskriminerar eller på annat sätt bryter mot principen om alla människors lika värde.
3. Rättfärdigar, främjar eller uppmanar till sådana ageranden som anges i 1 eller 2, eller
4. Motarbetar det demokratiska styrelseskicket.

5. Uppmuntrar till bruk av alkohol, tobak eller andra droger. Alla föreningens aktivitetsbidragsgodkända aktiviteter ska vara i en helt rök-, alkohol- och drogfri miljö.

Bidrag ges inte till:

- Organisationer eller insatser med syfte att tillvarata enskilda medlemmars yrkesmässiga eller ekonomiska intressen.
- Ekonomiska föreningar.
- Fackliga föreningar.
- Korpföreningar knutna till företag.
- Kooperativa föreningar.
- Sammanslutning eller annan förening som huvudsakligen arbetar för utrikespolitiska mål.

Ansökan

Föreningens styrelse eller utsedda firmatecknare är ansvarig för ansökan.

Ansökan ska göras på det sätt och vid den tidpunkt som anges för respektive bidrag på Göteborgs Stads webbplats. I de flesta fall görs ansökan i en e-tjänst som nås via Göteborgs Stads webbplats. För att ansökan ska kunna handläggas ska följande aktuella underlag bifogas:

- Föreningens stadgar.
- Årsmöteshandlingar från senaste årsmötet:
 - Protokoll
 - Verksamhetsberättelse
 - Ekonomisk berättelse med resultat- och balansräkning
 - Revisionsberättelse
- Beskrivning av verksamhet och budget (intäkter och kostnader) för det sökta bidraget.
- Organisationsnummer från Skatteverket eller annan myndighet. *
- Uppgift om plusgiro- eller bankgirokonto.

Andra underlag som bör bifogas ansökan är:

- Verksamhetsplan
- Budget

Föreningens stadgar och årsmöteshandlingar ska vara skrivna på svenska eller något av de nationella minoritetsspråken.

I föreningens stadgar ska det framgå att föreningens tillgångar, vid upplösandet, ska tillfalla organisation som verkar i enlighet med Göteborgs Stads riktlinjer för föreningsbidrag till civilsamhället.

Föreningar som samverkar kring en gemensam verksamhet ska utse en förening som ansvarar för bidragsansökan.

En förening som väntar på beslut om ansökta medel från annan bidragsgivare eller om medel för verksamhet beviljats av annan bidragsgivare ska ange detta i ansökan.

**<https://www.skatteverket.se/foretagochorganisationer/drivaforetag/startaochregistrera/organisationsnummer.4.361dc8c15312eff6fd235d1.html>*

Handläggning av ansökan

Om ansökan inte är komplett begärs kompletteringar in. Ansökan som inte kompletteras inom angiven tid avslås. Angiven tid står under respektive bidrag, eller anges vid särskilda utlysningar.

Fördjupad granskning kan också förekomma och föreningen kan då komma att behöva skicka in ytterligare dokument.

Bidrag beviljas inte till föreningar med skatteskuld som drivs in av Kronofogden.

Redovisning och uppföljning

Idrotts- och föreningsförvaltningen följer upp beviljade bidrag och kan när som helst under pågående verksamhet göra besök, begära in uppgifter samt granska föreningens ekonomi och verksamhetsinnehåll.

Redovisning

Förening som beviljats bidrag ska redovisa hur bidraget använts. Det görs på det sätt och vid den tidpunkt som anges för respektive bidrag.

Om redovisningen inte är komplett begärs kompletteringar in. Redovisning som inte kompletteras med de handlingar som begärts godkänns inte. Föreningen kan då bli återbetalningsskyldig.

Minska, stoppa och återbetala bidrag

Förening som beviljats bidrag ska utan dröjsmål rapportera uppkomna händelser under året, som medför markanta avsteg från den planerade verksamheten utifrån det beviljade bidraget.

Vid förändringar som kan påverka beviljat bidrag ska förvaltningen skyndsamt utreda den uppkomna situationen. Idrotts- och föreningsnämnden kan enligt delegationsordning besluta om att stoppa utbetalning eller minska bidraget eller besluta om återbetalning om bedömning görs att verksamheten inte uppfyller villkoren för bidragsgivning, att verksamheten ändrats eller övriga förhållanden väsentligt förändrats jämfört med vad föreningen angett i ansökan.

Föreningsbidrag ska inte användas för att finansiera annan verksamhet än för den som är ansökt och beviljad.

En förening som har lämnat oriktiga uppgifter i bidragsansökan kan komma att polisanmälas eller spärras tillfälligt för utbetalning av bidrag.

Aktivitetsbidragsgodkänd förening

Vissa bidrag kan endast sökas av föreningar som är aktivitetsbidragsgodkända. Dessa bidrag är:

- Aktivitetsbidrag.
- Lokalbidrag.

När föreningen blivit aktivitetsbidragsgodkänd kan föreningen också hyra lokaler och idrottsanläggningar av idrotts- och föreningsförvaltningen till en lägre kostnad (låg taxa) förutsatt att föreningen uppfyller gällande krav för bokning.

Vad krävs för att bli aktivitetsbidragsgodkänd förening?

- Uppfylla idrotts- och föreningsnämndens grundläggande kriterier för föreningar som söker bidrag.
- Ha minst 15 aktivitetsbidragsgodkända medlemmar. Av föreningens aktivitetsbidragsgodkända medlemmar ska minst 50 procent vara folkbokförda i Göteborg.
- Presentera en plan som visar att minst 20 aktivitetsbidragsgodkända aktiviteter kommer att genomföras under det kommande året.
- Styrelserepresentanter för föreningen ska delta på ett möte med förvaltningen kring formella frågor.
- Delta på en obligatorisk kurs i grundläggande föreningskunskap.

När kan föreningen ansöka om att bli aktivitetsbidragsgodkänd förening?

Ansökan om att bli aktivitetsbidragsgodkänd kan göras när som helst under året.

Ni är välkomna att höra av er till handläggare om era tankar och idéer inför er ansökan eller om frågor finns!

[Skapa nytt ärende \(goteborg.se\)](https://www.goteborg.se)

Vad ska föreningen lämna in förutom ansökan?

- Föreningens stadgar.
- Lista med föreningens medlemmar (namn, adress och personnummer).
- Protokoll från mötet då föreningen bildades (om föreningen är nybildad) eller protokoll från senaste årsmötet (om föreningen funnits i mer än ett år).
- Verksamhetsberättelse (om föreningen funnits i mer än ett år).
- Ekonomisk berättelse med resultat- och balansräkning (om föreningen funnits i mer än ett år).
- Revisionsberättelse (om föreningen funnits i mer än ett år).

Ytterligare uppgifter och handlingar kan vid behov komma att begäras in.

Vad händer när föreningen blivit aktivitetsbidragsgodkänd?

- Får ett startbidrag utbetalt (ett engångsbelopp på 1 500–5 000 kronor beroende på antalet aktivitetsbidragsgodkända medlemmar).
- Ska delta på en obligatorisk kurs i grundläggande föreningskunskap

Hur länge är föreningen aktivitetsbidragsgodkänd?

För att vara en aktivitetsbidragsgodkänd förening ska man även fortsatt uppfylla kriterierna under *Vad krävs att för att bli en aktivitetsbidragsgodkänd förening*. En förening som blir aktivitetsbidragsgodkänd ska söka aktivitetsbidrag redan vid första möjliga tillfälle, och för att fortsätta vara aktivitetsbidragsgodkänd krävs att föreningen regelbundet beviljas aktivitetsbidrag. Om en förening inte fått aktivitetsbidrag på två år är föreningen inte längre aktivitetsbidragsgodkänd.

Eventuella ändringar av föreningens stadgar ska anmälas till Idrotts- och föreningsförvaltningen.

Vid nedläggning av föreningen ska protokollet från det beslutande mötet skickas in till Idrotts- och föreningsförvaltningen.

Vad krävs för att vara aktivitetsbidragsgodkänd medlem?

Föreningen kan få bidrag för medlemmar som är:

- Barn och unga (7–25 år).
- Pensionärer (65 år och äldre).
- Personer med funktionsnedsättning (alla åldrar).

Dessutom krävs att dessa medlemmar:

- Betalar en årlig medlemsavgift på minst 100 kronor.
- Aktivt deltar minst tio gånger per år i de planerade och ledarledda aktiviteter som föreningen beviljas aktivitetsbidrag för.
- Finns med i föreningens medlemsregister med fullständigt personnummer.
- Är folkbokförd i Sverige (undantag gäller för asylsökande under asylprocess).

Stöd till aktiviteter

Aktivitetsbidrag

Aktivitetsbidraget är ett stöd till ideella aktivitetsbidragsgodkända föreningar som har aktiviteter för:

- Barn och unga (7-25 år).
- Personer med funktionsnedsättning. *
- Pensionärer (65 år eller äldre)

Varje gång en medlem inom dessa målgrupper deltar vid en sammankomst/aktivitet kan det ge en summa pengar till föreningen.

**Deltagare med funktionsnedsättning avser deltagare som med anledning av en fysisk funktionsnedsättning har behov av särskilt anpassade metoder eller specialanpassat material. Vidare avses deltagare som med anledning av dold funktionsnedsättning har behov av särskilt anpassade metoder, specialanpassad utrustning eller ledare med särskild medicinsk och/eller pedagogisk kompetens.*

Vad krävs för att få aktivitetsbidrag?

Föreningen ska:

- Uppfylla idrotts- och föreningsnämndens grundläggande kriterier för föreningar som söker bidrag.
- Vara aktivitetsbidragsgodkänd.

Vilka kriterier gäller för aktiviteten?

En aktivitet kan vara en träning, träff eller liknande. De grundläggande kriterierna för att föreningen ska kunna få aktivitetsbidrag är att aktiviteten ska:

- Vara ordinarie, återkommande medlemsaktivitet.
- Vara planerad.
- Pågå minst en timme med tydlig start och avslutning.
- Ha minst tre aktivitetsbidragsgodkända deltagare.
- Vara ledarledd. Gruppledaren ska närvara under hela aktiviteten, leda deltagarna och dokumentera vilka som deltar.

Vid behov kan ytterligare bedömningar komma att göras för att säkerställa att rimliga förutsättningar finns att genomföra den aktuella aktiviteten och bevilja bidrag för den.

Det kan gälla typ av aktivitet, aktivitet i förhållande till vad som är föreningens ändamål, aktivitetslokalens förutsättningar, gruppstorlek, ledare eller andra relevanta faktorer. En aktivitet som bedöms uppfylla de grundläggande kraven och äga övriga förutsättningar kan betraktas som en aktivitetsbidragsgodkänd aktivitet.

Vilka aktiviteter kan föreningen inte få aktivitetsbidrag för?

- Fester.
- Läsläsning.
- Firande av högtid.
- Religiöst arbete, i betydelsen verksamhet som har till syfte att förkunna en religion eller missionera.
- Partipolitiskt arbete.
- Nöjeskonsumtion (bio, restaurangbesök och liknande).
- Verksamhet inom skolans regi inklusive deltagarens schemalagda skoltid
- Studiecirkel och SISU:s utbildningstimmar eller andra verksamhetsformer som rapporteras till studieförbund eller SISU.
- Öppen verksamhet, vilket innebär att medlemmarna kan komma och gå när de vill mellan två klockslag.
- Socialt umgänge/"häng" utan gemensam, på förhand planerad, strukturerad, ledarledd gruppaktivitet.

Hur mycket kan föreningen få i aktivitetsbidrag?

Varje gång en aktivitetsbidragsgodkänd medlem deltar vid en sammankomst/aktivitet ger det en summa pengar till föreningen. Det finns dock vissa begränsningar:

- Föreningen kan få bidrag för högst 40 deltagare per sammankomst.
- Den som deltar i mer än en sammankomst per dag i samma förening får endast räknas vid ett tillfälle.

Aktivitetsbidragets storlek för barn och unga 7-25 år och personer med funktionsnedsättning oavsett ålder:

- Flickor: 9,50 kronor per deltagare och sammankomst.
- Pojkar: 7,70 kronor per deltagare och sammankomst

Vid aktiviteter för barn och unga och personer med funktionsnedsättning kan föreningen få bidrag för två ledare per aktivitet.

- Ledare 7,70 kronor per ledare och sammankomst.

Aktivitetsbidragets storlek för personer som är 65 år eller äldre:

- 7,15 kronor per deltagare och sammankomst.

Vid aktiviteter för personer som är 65 år och äldre får föreningen inget bidrag för ledare.

Vad behöver föreningen göra innan ansökan?

Innan föreningen kan söka aktivitetsbidrag måste föreningen:

1. Göra föreningsredovisning och lämna in årsmöteshandlingar

Görs en gång per år i samband med ansökningsperioden för aktivitetsbidraget.

2. Redovisa medlemmarnas närvaro

Görs varje gång föreningen ska ansöka om aktivitetsbidrag

När föreningen gått igenom de två stegen ovan är föreningen redo att söka aktivitetsbidrag.

När kan föreningen söka aktivitetsbidrag?

Aktivitetsbidraget kan sökas två gånger per år. Ansökan görs i efterhand, det vill säga efter att föreningen genomfört aktiviteterna.

Ansökningsperiod 1: 9 januari – 6 mars

Ansökan gäller aktiviteter som föreningen haft under perioden juli till december föregående år.

Ansökningsperiod 2: 1 juli – 25 augusti.

Ansökan gäller aktiviteter som föreningen haft under perioden januari till juni.

Ni är välkomna att höra av er till handläggare om era tankar och idéer inför er ansökan eller om frågor finns!

[Skapa nytt ärende \(goteborg.se\)](https://goteborg.se)

Vid tekniska problem eller andra oförutsedda händelser kan ansökningsperioden förändras.

Stöd för anläggningar

Lokalbidrag

Lokalbidraget är ett stöd till ideella aktivitetsbidragsgodkända föreningar som bedriver aktiviteter i egna lokaler eller i hyrda lokaler med kontrakt på minst ett år.

Vad krävs för att få lokalbidrag?

- Uppfylla idrotts- och föreningsnämndens grundläggande kriterier för föreningar som söker bidrag.
- Vara aktivitetsbidragsgodkänd.
- Stå för hyreskontraktet för lokalen. Andrahandskontrakt kan godkännas efter prövning förutsatt att hyresvärden är en aktivitetsbidragsgodkänd förening eller jämförbar ideell organisation.

Vad kan föreningen få lokalbidrag för?

- Egna eller långtidshyrda lokaler (hyresavtal på minst ett år) som behövs för föreningens aktivitetsbidragsgodkända aktiviteter som föreningen beviljas aktivitetsbidrag för. Lokalen ska till minst 50 procent nyttjas av den egna föreningen eller andra aktivitetsbidragsgodkända föreningar.
- Lokalen ska i första hand användas till de aktivitetsbidragsgodkända aktiviteter som föreningen beviljas aktivitetsbidrag för eller annan aktivitet för prioriterade grupper, som Idrotts- och föreningsförvaltningen efter prövning godkänner.
- Lokaler som föreningen hyr per timme eller per tillfälle. Denna kostnad ska redovisas som timhyra. Kostnaden per timme ska då vara högre än förvaltningens timhyra för jämförbar lokal.

Föreningen ansvarar för att lokalen uppfyller samtliga myndighetskrav till exempel brandsäkerhet, bygglov för den verksamhet som bedrivs, att den är försäkrad.

Föreningen kan eventuellt få lokalbidrag för:

- Kommunägda lokaler som hyrs ut av annan kommunal förvaltning. En prövning sker i varje enskilt fall.
- Lokalkostnader till följd av särskilda behov eller hastigt uppkomna förändringar. Kontakta en handläggare på Idrotts- och föreningsförvaltningen innan ansökan.

Föreningen kan inte få lokalbidrag för:

- Lokalkostnader för hyra av Idrotts- och föreningsförvaltningens lokaler med redan subventionerad timtaxa.
- Arrenden som subventioneras av Idrotts- och föreningsförvaltningen.
- Lokalkostnader i samband med arrangemang där besökare betalar entréavgift eller där det förekommer ekonomiska vinstintressen exempelvis bingo, loppmarknad, försäljning eller liknande.
- Lokalkostnader i annan kommuns anläggning.

Hur mycket kan föreningen få i lokalbidrag?

Hur stort lokalbidraget blir beror på kostnaden för lokalen och hur många aktivitetsbidragsgodkända medlemmar föreningen har.

- Lokalbidraget baseras på föregående årskostnader minus föreningens totala hyresintäkter. Hyresintäkter upp till 40 000 påverkar inte lokalbidragets storlek.
- För föreningar som söker lokalbidrag för första gången görs en uppskattning utifrån föreningens underlag.
- Föreningen kan få lokalbidrag för maximalt 65 procent av sin bidragsgrundande lokalkostnad.
- Lokalbidrag för timhyra baseras på två tredjedelar av kostnaden.
- Bidragets storlek baseras även på antalet aktivitetsbidragsgodkända medlemmar.

- För ungdomsföreningar är beloppet 515 kronor för flickor och 440 kronor för pojkar per aktivitetsbidragsgodkänd medlem och år. Maxbeloppet är 200 000 kronor per år.
- För pensionärsföreningar är beloppet 385 kronor per aktivitetsbidragsgodkänd medlem och år. Maxbeloppet är 100 000 kronor per år.

Vad behöver föreningen göra innan ansökan?

- Göra föreningsredovisning.
- Ha beviljats aktivitetsbidrag föregående år (undantag kan, efter prövning, göras för nyligen aktivitetsbidragsgodkända föreningar).

Om det finns särskilda skäl kan en redan aktivitetsbidragsgodkänd förening som sedan tidigare har studiecirklar i ett studieförbunds regi, efter särskild prövning, få möjlighet att söka lokalbidrag utan att söka aktivitetsbidrag. Studiecirkelarna ska då redovisas på det sätt som Idrotts- och föreningsförvaltningen anger. Kraven på upplägg och innehåll är desamma som vid ansökan om aktivitetsbidrag. Kontakta en handläggare på Idrotts- och föreningsförvaltningen innan ansökan.

Vad ska föreningen lämna in förutom ansökan?

- Föregående års lokalkostnad.
- Kopia på hyresfaktura/-avi samt fakturor för övriga, i ansökan angivna, kostnader (driftskostnader för lokalen).
- Inkomster från uthyrning (uppgift om hyresgäst och intäkt).
- Kopia på hyresavtal (vid första ansökningstillfället eller vid byte av lokal).

När kan föreningen söka lokalbidrag?

Lokalbidraget kan sökas en gång per år.

Ansökningsperiod: 9 januari – 6 mars.

En förening som nyligen blivit aktivitetsbidragsgodkänd eller söker lokalbidrag för första gången har möjlighet att söka lokalbidrag vid andra tillfällen under året efter prövning i varje enskilt fall.

Ni är välkomna att höra av er till handläggare om era tankar och idéer inför er ansökan eller om frågor finns!

[Skapa nytt ärende \(goteborg.se\)](https://goteborg.se)

Vid tekniska problem eller andra oförutsedda händelser kan ansökningsperioden förändras.

Investeringsbidrag

Ideella föreningar och organisationer kan söka investeringsbidrag för nybyggnation, ombyggnation eller renovering av egna eller långtidshyrda anläggningar. En anläggning är till exempel en klubbstuga, sporthall, fotbollsplan eller teaterlokal.

Syftet med bidraget är att skapa nya aktivitetsytor som genererar fler aktiviteter för barn och unga och personer med funktionsnedsättning. Föreningen kan också söka bidraget till renoveringsåtgärder för att föreningen ska kunna behålla eller utöka sina aktiviteter för barn och unga och personer med funktionsnedsättning.

Vad krävs för att få investeringsbidrag?

- Föreningen/organisationen måste uppfylla idrotts- och föreningsnämndens grundläggande kriterier för föreningar som söker bidrag.
- Byggprojekt ska gälla investering i fast egendom och fasta inventarier som är viktiga i föreningens kärnverksamhet.
- Kostnaden för projektet ska vara över 20 000 kronor.
- Föreningen äger eller långtidshyr anläggningen som ansökan gäller.
- Ansökan ska göras före planerad byggstart, byggnationen får inte vara påbörjad om det inte råder speciella omständigheter.

Vilka investeringsprojekt prioriteras?

Prioritering sker utifrån nämndens prioriterade mål i idrotts- och föreningsnämndens aktuella budget.

Prioritering sker också utifrån:

- Omfattningen av aktiviteter för barn och unga (7-25 år) eller personer med funktionsnedsättning i anläggningen.
- Tillgången på anläggningar i stadsdelen.
- Tillgången på anläggningar av den aktuella typen.
- Föreningens/organisationens möjlighet att bidra till finansieringen genom eget arbete och eget kapital.
- Verksamheter som kommunen inte tillhandahåller anläggningar för.

Dessutom prioriteras byggprojekt som innehåller energibesparande-, miljö-, brandskydds- eller tillgänglighetsåtgärder.

Hur mycket kan föreningen/organisationen få i investeringsbidrag?

Kostnaden för projektet ska vara över 20 000 kronor. Bidraget bestäms efter bedömning av varje enskilt ärende och baseras på budgeterade kostnader. Grundregeln är att max 50 procent av byggprojektets kostnad kan ges i bidrag. Avsteg kan göras i särskilda fall som

till exempel för prioriterade målgrupper eller stadsdelsområden. Bidragets storlek begränsas av nämndens aktuella budget.

När kan föreningen inte få investeringsbidrag?

Bidrag ges exempelvis inte till möbler, vitvaror och individuell tävlings- och träningsutrustning.

När kan föreningen/organisationen söka investeringsbidrag?

Investeringsbidrag kan sökas två gånger per år.

Period 1: 1 januari – 25 februari.

Period 2: 1 juli – 25 augusti.

Ni är välkomna att höra av er till handläggare om era tankar och idéer inför er ansökan eller om frågor finns!

[Skapa nytt ärende \(goteborg.se\)](https://www.goteborg.se)

Vid tekniska problem eller andra oförutsedda händelser kan ansökningsperioden förändras.

Kommunal borgen

Ideella föreningar och organisationer kan söka lånegaranti i form av kommunal borgen för nybyggnation, ombyggnation eller renovering av egna eller långtidshyrda anläggningar. En anläggning är till exempel en klubbstuga, sporthall, fotbollsplan eller teaterlokal.

Vad krävs för att få kommunal borgen?

- Föreningen/organisationen måste uppfylla idrotts- och föreningsnämndens grundläggande kriterier för föreningar som söker bidrag.
- Det ska finnas ett officiellt styrelsebeslut om borgensansökan till kommunen.
- Borgenslånet ska gälla investering i fast egendom eller fasta inventarier i egna eller långtidshyrda anläggningar.

Hur stort lån med kommunal borgen kan föreningen ta?

Lånet bestäms efter bedömning av varje enskilt ärende och utifrån förvaltningens ram för lån med kommunal borgen. Kommunal borgen ges för högst 75 procent av byggprojektets kostnad.

Förutsättningar

Föreningen betalar löpande ränta och amortering. Lån med kommunal borgen ska vara

slutamorterade när borgen upphör om inte andra beslut upphäver detta. Borgen som inte använts senast 24 månader efter beslut om borgen upphör att gälla.

När kan föreningen/organisationen söka kommunal borgen?

Kommunal borgen kan sökas två gånger per år.

Period 1: 1 januari – 25 februari.

Period 2: 1 juli – 25 augusti.

Ni är välkomna att höra av er till handläggare om era tankar och idéer inför er ansökan eller om frågor finns!

[Skapa nytt ärende \(goteborg.se\)](https://www.goteborg.se)

Vid tekniska problem eller andra oförutsedda händelser kan ansökningsperioden förändras.

Särskilt driftsbidrag

Särskilt driftsbidrag ska ge ideella organisationer/föreningar en ekonomisk möjlighet att driva anläggningar inom idrotts- och fritidsområdet.

Vad krävs för att få särskilt driftsbidrag?

- Föreningen/organisationen måste uppfylla idrotts- och föreningsnämndens grundläggande kriterier för föreningar som söker bidrag.
- Den ideella organisationen/föreningen ska driva en anläggning som täcker ett stort behov hos föreningslivet i Göteborgs kommun.
- Anläggningen ska användas regelbundet av föreningar eller allmänhet och verksamheten ska i huvudsak vara till för åldersgruppen 7-25 år.
- Merparten av den använda tiden i anläggningen ska vara för barn- och ungdomsverksamhet. Barn- och ungdomsverksamheten ska bedrivas i helt rök-, alkohol- och drogfri miljö.
- Flickor och pojkar ska ges lika möjligheter att använda anläggningen.
- Bokningsbara tider i anläggningen ska i den mån det är möjligt vara tillgängliga för andra ideella föreningar i Göteborgs kommun.
- Föreningar i Göteborgs kommun ska prioriteras före företag, privatpersoner samt föreningar från andra kommuner i anläggningen.
- Anläggningens öppettider ska vara jämförbara med öppettiderna för idrotts- och föreningsförvaltningens anläggningar.
- Anläggningen ska vara energieffektiviserad i den mån som anses vara rimlig.
- Organisationer/föreningar ska avsätta pengar för framtida planerat underhåll på anläggningen i den mån som anses vara rimlig.

Vad kan särskilt driftsbidrag inte användas till?

- Kostnader för att bygga en anläggning.
- Drift av separata kontors- eller kanslilokaler.
- Drift av anläggningar för enbart elit- och/eller vuxenverksamhet.

Hur mycket kan föreningen/organisationen få i särskilt driftsbidrag?

Bidraget bestäms efter bedömning av varje enskilt ärende och ges för budgeterade löpande driftskostnader. Bidragets storlek begränsas av idrotts- och föreningsnämndens aktuella budget.

När kan föreningen/organisationen söka särskilt driftsbidrag?

Särskilt driftsbidrag kan sökas en gång per år.

Ansökningsperiod: 1 juni – 31 augusti.

Ni är välkomna att höra av er till handläggare om era tankar och idéer inför er ansökan eller om frågor finns!

[Skapa nytt ärende \(goteborg.se\)](https://goteborg.se)

Vid tekniska problem eller andra oförutsedda händelser kan ansökningsperioden förändras.

Stöd till verksamhet

Utvecklingsbidrag

Utvecklingsbidraget ska stimulera ideella föreningar och organisationer till att utveckla sin verksamhet på ett sätt som bidrar till att:

- Skapa ett mer jämlikt och jämställt Göteborg.
- Öka barn och ungas deltagande och stärka föreningslivet i socioekonomiskt utsatta områden.
- Stimulera medlemmar att stanna kvar i föreningslivet längre upp i åldrarna.
- Idrotts- och föreningslivet når och är tillgängligt för fler målgrupper.
- Främja hälsa och att fler blir fysiskt aktiva.
- Stärka föreningens ledare kopplat till utvecklingsåtgärder för att nå prioriterade målgrupper.
- Bryta social isolering bland äldre och rekrytera och engagera fler.

Vad krävs för att få utvecklingsbidrag?

Föreningen/organisationen måste uppfylla idrotts- och föreningsnämndens grundläggande kriterier för föreningar som söker bidrag. Inget krav om att vara aktivitetsbidragsgodkänd förening.

Vad kan föreningen/organisationen få utvecklingsbidrag för?

Nämnden prioriterar insatser som:

- Görs i eller riktar sig till personer som bor i Göteborgs socioekonomiskt mest utsatta områden.
- Riktar sig till personer som är underrepresenterade i föreningslivet.
- Riktar sig till och/eller gynnar någon av de målgrupper som nämns i idrotts- och föreningsnämndens grundläggande kriterier för föreningsbidrag eller i nämndens aktuella budget.

Prioriterade målgrupper:

- Barn och unga i åldern 7–25 år.
- Personer som är 65 år eller äldre.
- Personer med funktionsnedsättning.
- HBTQI-personer.
- Flickor.
- Flickor i socioekonomiskt utsatta områden
- Personer som inte är fysiskt aktiva.
- Personer som inte är aktiva i en förening.

Prioriterade områden

I Göteborgs Stads senaste Jämlikhetsrapport pekas dessa mellanområden ut som prioriterade:

- Norra Angered.
- Södra Angered.
- Bergsjön.
- Västra Biskopsgården.
- Nya Frölunda.

Utvecklingsbidrag kan inte ges för idrottsspecifika utbildningar, studiecirkel via studieförbund.

Hur mycket kan föreningen/organisationen få i utvecklingsbidrag?

Bidraget bestäms efter bedömning av varje enskilt ärende. Föreningen/organisationen kan få bidrag för faktiska kostnader, men normalt inte för arvode* eller annan ersättning till ledare, föreläsare eller liknande.

**ledararvode kan undantagsvis beviljas när det gäller verksamhet som riktar sig till prioriterade målgrupper.*

När kan föreningen/organisationen söka utvecklingsbidrag?

Utvecklingsbidrag kan sökas när som helst under året. Ansökan ska skickas in i god tid innan satsningen ska starta. Ansökningarna behandlas normalt inom en månad efter att den och eventuella kompletteringar lämnats in.

Ni är välkomna att höra av er till handläggare om era tankar och idéer inför er ansökan eller om frågor finns!

[Skapa nytt ärende \(goteborg.se\)](https://www.goteborg.se)

Vid tekniska problem eller andra oförutsedda händelser kan ansökningsperioden förändras.

Särskilt verksamhetsbidrag

Särskilt verksamhetsbidrag ska stötta verksamheter som på ett särskilt betydelsefullt sätt förbättrar möjligheten till en aktiv fritid för barn och unga i Göteborg. Bidraget är aktuellt när aktivitetsbidrag inte kan beviljas eller inte står i relation till kostnaderna för den aktivitetsbidragsgodkända verksamheten.

Vad krävs för att få särskilt verksamhetsbidrag?

Föreningen/organisationen måste uppfylla idrotts- och föreningsnämndens grundläggande kriterier för föreningar som söker bidrag.

Idrotts- och föreningsförvaltningen följer upp hur de beviljade pengarna använts och om verksamheten har nått målet om att förbättra möjligheten till en aktiv fritid för barn och unga i Göteborg.

Vad kan föreningen/organisationen få särskilt verksamhetsbidrag för?

Verksamheten ska:

- Utifrån idrotts - och föreningsnämndens aktuella mål, vara av stor betydelse för utbudet av aktiviteter inom Göteborgs föreningsliv.
- Förbättra möjligheterna till en aktiv fritid för barn och unga (7–25 år) eller för personer med funktionsnedsättning i Göteborg.
- Till viss del bedrivs genom ideellt arbete. Det är också positivt om flera aktörer samarbetar kring finansieringen av verksamheten.

När kan föreningen/organisationen inte få särskilt verksamhetsbidrag?

Nystartade verksamheter och projekt ska i första hand söka utvecklingsbidrag.

Hur mycket kan föreningen/organisationen få i särskilt verksamhetsbidrag?

Bidraget bestäms efter bedömning av varje enskilt ärende och baseras på budgeterade verksamhetskostnader. Bidragets storlek begränsas av idrotts- och föreningsnämndens aktuella budget.

När kan föreningen/organisationen söka särskilt verksamhetsbidrag?

Särskilt verksamhetsbidrag kan sökas en gång per år.

Ansökningsperiod: 1 juni – 31 augusti.

Ni är välkomna att höra av er till handläggare om era tankar och idéer inför er ansökan eller om frågor finns!

[Skapa nytt ärende \(goteborg.se\)](https://goteborg.se)

Vid tekniska problem eller andra oförutsedda händelser kan ansökningsperioden förändras.



Kommentarer till förändringar av anvisning för föreningsbidrag 2023

	Förändring 2023	Nuvarande lydelse	Syftet med förändringen
Grundläggande kriterier	Anställd/arbetstagare kan inte ingå i föreningens styrelse eller vara revisor i föreningen.	Ny.	Förtydligande att individ inte kan vara både arbetsgivare och arbetstagare.
Grundläggande kriterier	Årligen genomföra årsmöte.	Ny.	Förtydligande att årsmöten ska genomföras årligen.
Grundläggande kriterier	Andra underlag som bör bifogas ansökan är: <ul style="list-style-type: none"> • Verksamhetsplan • Budget 	Ny.	Tillägg till nuvarande anvisningar. Ett behov att se dessa handlingar för att bättre kunna bedöma ärenden. Men även i det konsultativa kunna hjälpa föreningar ytterligare. Dessa punkter kommer att bli ska krav 2024.
Aktivitetsbidragsgodkänd förening	När föreningen blivit aktivitetsbidragsgodkänd kan föreningen också hyra lokaler och idrottsanläggningar av idrotts- och föreningsförvaltningen till en lägre kostnad (låg taxa) förutsatt att föreningen uppfyller gällande krav för bokning.	När föreningen blivit aktivitetsbidragsgodkänd kan föreningen också hyra lokaler och idrottsanläggningar av idrotts och föreningsförvaltningen till en lägre kostnad (låg taxa).	Förtydligande att dessa anvisningar inte står över bokiningsvillkoren.
Aktivitetsbidragsgodkänd förening	Finns med i föreningens medlemsregister med fullständigt personnummer.	Finns med i föreningens medlemsregister.	Tillägg till nuvarande anvisning. För kontroll mot folkbokföring att individ existerar.
Aktivitetsbidragsgodkänd förening	Ytterligare uppgifter och handlingar kan vid behov komma att begäras in.	Ny.	Tillägg till nuvarande anvisningar som möjliggör att få tillgång till mer underlag för beslut.
Aktivitetsbidragsgodkänd förening	Aktivt deltar minst tio gånger per år i de planerade och ledarledda aktiviteter som föreningen beviljas aktivitetsbidrag för.	Aktivt deltar i föreningens planerade och ledarledda aktiviteter minst tio gånger per år.	Förtydligande att aktiviteterna ska vara av den karaktären att

			de kan ge aktivitetsbidrag.
Aktivitetsbidrag	Vara ordinarie, återkommande medlemsaktivitet.	Ny.	Förtydligande att inte öppen aktivitet/lovaktiviteter redovisas i detta bidrag.
Aktivitetsbidrag	Pågå minst en timme med tydlig start och avslutning.	Pågå minst en timme.	Förtydligande att aktivitet som genomförs behöver ha detta.
Aktivitetsbidrag	Vid behov kan ytterligare bedömningar komma att göras för att säkerställa att rimliga förutsättningar finns att genomföra den aktuella aktiviteten och bevilja bidrag för den. Det kan gälla typ av aktivitet, aktivitet i förhållande till vad som är föreningens ändamål, aktivitetslokalens förutsättningar, gruppstorlek, ledare eller andra relevanta faktorer. En aktivitet som bedöms uppfylla de grundläggande kraven och äga övriga förutsättningar kan betraktas som en aktivitetsbidragsgodkänd aktivitet.	En aktivitet som uppfyller dessa kriterier kallas för aktivitetsbidragsgodkänd aktivitet.	Förtydligande att förvaltningen vid bedömning kan väga in ytterligare parametrar.
Aktivitetsbidrag	Socialt umgänge/"häng" utan gemensam, på förhand planerad, strukturerad, ledarledd gruppaktivitet.	Socialt umgänge/"häng" utan gemensam, på förhand planerad gruppaktivitet.	Förtydligande att det krävs struktur och ledare.
Aktivitetsbidrag	Flickor 9,50 kronor per deltagare och sammankomst, Pojkar 7,70 kronor per deltagare och sammankomst. Ledare 7,70 per ledare och sammankomst. Pensionärer 7,15 kronor per deltagare och sammankomst.	Flickor 8 kronor per deltagare och sammankomst, Pojkar 7 kronor per deltagare och sammankomst. Ledare 7 per ledare och sammankomst. Pensionärer 6,50 kronor per deltagare och sammankomst.	Höjning av bidragsbelopp.
Lokalbidrag	Föreningen ansvarar för att lokalen uppfyller samtliga myndighetskrav till exempel brandsäkerhet, bygglov för den verksamhet som bedrivs, att den är försäkrad.	Lokalen måste uppfylla myndighetskrav, till exempel bygglov, brandsäkerhet och vara försäkrad.	Förtydligande att föreningen ansvarar för sin lokal.
Lokalbidrag	Lokalbidraget baseras på föregående årskostnader minus föreningens totala	Lokalbidraget baseras på föregående årskostnader minus	Förtydligande att det ska uppges samtliga hyresintäkter och inte

	hyresintäkter. Hyresintäkter upp till 40 000 påverkar inte lokalbidragets storlek.	intäkter. Hyresintäkter upp till 40 000 påverkar inte lokalbidragets storlek.	bara för lokalen som bidraget söks för.
Lokalbidrag	Ha beviljats aktivitetsbidrag föregående år (undantag kan, efter prövning, göras för nyligen aktivitetsbidragsgodkända föreningar).	Ha beviljats aktivitetsbidrag föregående år (gäller ej nyligen aktivitetsbidragsgodkända föreningar).	Förtydligande att prövning alltid behövs göras.
Lokalbidrag	För ungdomsföreningar är beloppet 515 kronor för flickor och 440 kronor för pojkar per aktivitetsbidragsgodkänd medlem och år. Maxbeloppet är 200 000 kronor per år. För pensionärsföreningar är beloppet 385 kronor per aktivitetsbidragsgodkänd medlem och år. Maxbeloppet är 100 000 kronor per år.	För ungdomsföreningar är beloppet 468 kronor för flickor och 400 kronor för pojkar per aktivitetsbidragsgodkänd medlem och år. Maxbeloppet är 175 000 kronor per år. För pensionärsföreningar är beloppet 350 kronor per aktivitetsbidragsgodkänd medlem och år. Maxbeloppet är 100 000 kronor per år.	Höjning av bidragsbelopp.
Utvecklingsbidrag	Stimulera medlemmar att stanna kvar i föreningslivet längre upp i åldrarna.	Behålla medlemmar.	Förtydligande att föreningen behöver aktivt göra något.
Utvecklingsbidrag	Främja hälsa och att fler blir fysiskt aktiva.	Fler personer blir fysiskt aktiva.	Breddar bedömningskriteriet.
Utvecklingsbidrag	Stärka föreningens ledare kopplat till utvecklingssatsning för att nå prioriterade målgrupper.	Öka antalet ledare och stärka ledarskapet i föreningslivet.	Breddar bedömningskriteriet.
Utvecklingsbidrag	Bryta social isolering bland äldre och rekrytera och engagera fler.	Bryta social isolering bland äldre.	Breddar bedömningskriteriet.
Utvecklingsbidrag	Föreningen/organisationen måste uppfylla idrotts- och föreningsnämndens grundläggande kriterier för föreningar som söker bidrag. Inget krav om att vara aktivitetsbidragsgodkänd förening.	Föreningen-/organisationen måste uppfylla måste uppfylla idrotts- och föreningsnämndens grundläggande kriterier för föreningar som söker bidrag.	Förtydliga att den ansökande organisationen inte måste vara aktivitetsbidragsgodkänd
Utvecklingsbidrag	Flickor i socioekonomiskt utsatta områden.	Ny.	Förtydligande att gruppen i dessa områden är prioriterad. Flickor finns som en prioriterad målgrupp i nuvarande anvisningar.

Utvecklingsbidrag	<p>Föreningar och organisationer kan få utvecklingsbidrag för projekt och insatser som riktar sig till prioriterade målgrupper och områden och exempelvis handlar om att:</p> <ul style="list-style-type: none"> • Rekrytera medlemmar. • Etablera nya verksamhetsformer och aktiviteter. • Starta ett arbete med jämställdhet och inkludering. • Verksamhet under skollov. • Göra idrotts- och föreningslivet tillgängligt och inspirerande för fler. • Uppsökande verksamhet för att bryta social isolering bland äldre. • Prova på verksamhet i samverkan med skolan. • Rekrytera och utbilda ledare. 	Borttaget.	Upplevs inte informativ och är inte ett stöd för de ansökande.
Utvecklingsbidrag	Utvecklingsbidrag kan inte sökas för idrottsspecifika utbildningar, studiecirkel via studieförbund.	Förening/organisation kan inte få utvecklingsbidrag för utbildning som sker i studiecirkel via studieförbund eller lärgrupper via RF-SISU.	Ny formulering.
Utvecklingsbidrag	Ledararvode kan undantagsvis beviljas när det gäller verksamhet som riktar sig till prioriterade målgrupper.	Ledararvode kan undantagsvis beviljas när det gäller uppstart av verksamhet som riktar sig till grupper som är underrepresenterade i föreningslivet.	Ny formulering.

Priser 2023				
<i>Autogiro, 1/12 av årspriset. Bindningstiden är 6 månader.</i>				
Guldkort				
Gäller på alla anläggningar.				
	Vuxen	Ungdom 13-15 år	FaR, pensionär (från 65 år eller sjukpensionär), studerande (mecenatkort)	FaR
Engångsentré	120	70	90	
10-gångerskort	1 080	630	810	
20-gångerskort	1 920			
Månadskort	670	390	520	
Månadskort autogiro	400	424	323	
Halvårskort	2 280	1 680	2 240	840
Årskort	4 320	2 520	3 360	
<i>Medföljande vuxen till barn/ungdom upp till 15 år får gå med som övriga ledsagare. Max en ledsagare per barn/ungdom.</i>				

Badkort				
Gäller på alla anläggningar.				
	Vuxen	Barn 12-16 år	FaR, sjukpensionär under 66 år, studerande (mecenatkort)	Skolelev
Engångsentré	70	40	55	30
10-gångerskort	630	360	495	
20-gångerskort	1 120			
Månadskort (pris per månad)	390	230	310	
Månadskort autogiro (pris per månad)	248	147	196	
Halvårskort	1 680	990	1 320	
Årskort	2 520	1 490	1 985	
Barn 0-11 år i vuxens sällskap				gratis
Pensionär (från 66 år och uppåt)				gratis

Badkort Lilla Amundön	
Är öppet sommartid för personer med synlig funktionsnedsättning. Intyg från läkare eller sjukgymnast för varma bad, färdtjänstintyg eller handikapptillstånd för bilen ihop med legitimation krävs.	
Entré säsong för person boende i Göteborg kommun	150
Entré säsong för person boende utanför Göteborg kommun	400
Gruppboende inom Göteborgs kommun, hela gruppboendet/daglig verksamhet	350
Gruppboende utanför Göteborgs kommun, hela gruppboendet/daglig verksamhet	800
Simskola i egen regi 6 lektioner	350

Gym + gruppträningskort (ej bad)

Gäller på alla anläggningar.

	Vuxen	Ungdom 13-15 år	FaR, pensionär (från 65 år eller sjukpensionär), studerande (mecenatkort)
Engångsentré	85	50	70
10-gångerkort	765	450	630
Månadskort (pris/månad)	475	285	380
Månadskort autogiro (pris/månad)	283	179	238
Halvårskort	2 040	1 220	1 630
Årskort	3 060	1 835	2 440

Gym + gruppträningskort

Gäller på Minianläggningar (Geråshallen, Länsmansgårdens motionscentrum, Tuvevallens motionscentrum och Vättlefjälls motionscentrum).

	Vuxen	Ungdom 13-15 år	FaR, pensionär (från 65 år eller sjukpensionär), studerande (mecenatkort)
Engångsentré	55	30	40
10-gångerkort	495	270	360
Månadskort (pris/månad)	310	180	235
Månadskort autogiro (pris/månad)	183	115	153
Halvårskort	1 320	765	1 020
Årskort	1 980	1 145	1 525

Motionskort

Gäller för tillgång till omklädningsrum och dusch samt bastu på de anläggningar som har detta.

	Vuxen	Ungdom 13-15 år	FaR, pensionär (från 65 år eller sjukpensionär), studerande (mecenatkort)
Engångsentré	50	30	40
10-gångerkort	450	270	345
Månadskort autogiro (pris/månad)	83	48	64
Årskort	1 125	600	860

Junior- och Miniorkort

Gäller för att Junior och Miniorträning på alla anläggningar.

Engångsentré	30
Terminskort	360

Allmänhetens skridskoåkning	
Engångsentré för dig 8 år och äldre (barn 0-7 år gratis)	42
Elevpris vid grundskolebesök	32
10-gångerkort	382
Årskort	725
Hyra av utrustning (skridskor, kälke, inlines)	42
Skridskoslipning (finns ej på Askim och Ruddalen)	90
Frisbeegolf	
Årskort - medlem i förening	425
Årskort - övriga motionärer	480
Årskort - övriga motionärer	27
Hyra frisbeedisc	16
Beachvolleyboll (endast Skatås)	
Privatpersoner	265
Skolor	170
Hyra utrustning (max två timmar)	
TRX-band (för att använda i utegymmet)	42
Gångstavar	42
Joggingvagn	42
Joggingvagn tio gånger	378
Pannlampa	27
Våtväst, ett tillfälle	21
Omklädningsrum heldag (Skatås motionscentrum)	
Omklädning med dusch, max 50 personer	555
Omklädning med dusch, max 75 personer	555
Omklädning utan dusch, max 50 personer	335
Stughyra Skatås	
Sparven och Skatan, max 30 personer, heldag	1 965
Sparven och Skatan, max 30 personer, halvdag	985
Sparven och Skatan, max 30 personer, timpris (max 2 timmar)	360
Gamla serveringen, max 80 personer, heldag	3 395
Gamla serveringen, max 80 personer, halvdag	2 070
Gamla serveringen, max 80 personer, helt dygn kl 12-12	4 360
Domherren, max 10 personer, heldag	880
Domherren, max 10 personer, halvdag	435
Domherren, max 10 personer, timpris (max 2 timmar)	330

Taxor 2023

Prislista för bollplaner, sporthallar, simhallar, isanläggningar, evenemang och inkvartering i skolor.

Gäller från 1 maj 2023



Taxor 2023	1
Allmän information	4
Vem får hyra lokal?	4
Taxor	4
Taxa - låg	4
Taxa - normal	4
Taxa för Göteborgsregionen (GR)	4
Övrigt	5
Kostnad vid avbokning av tider	5
Behöver du avboka din tid gäller följande:	5
Behöver du avboka en cup, ett evenemang eller tillställning gäller följande:	5
Uthyrningspriser	6
Sporthallar, friidrottshallar och gymnastikhallar	6
Isanläggningar under ordinarie säsong (vecka 34–13)	6
Bollplaner – naturgräs under ordinarie säsong (vecka 18–43)	6
Bollplaner – konstgräs under ordinarie säsong (vecka 14–43)	6
Bollplaner – konstgräs under för- och eftersäsong (vecka 44–13)	7
Vintertaxa gäller för nedan två anläggningar (1 januari–31 mars)	7
Beachplaner	7
Sidoytor (till exempel grusplaner och motionsfält)	7
Friidrott – utomhus	7
Bassänger – hel bassäng	8
Bassänger – per bana	8
Övriga taxor	9
Möteslokaler hos idrotts- och föreningsförvaltningen	10
Ordningsavgifter	10
Vid obemannade sporthallar och gymnastiksalar	10
Om du uteblir från bokad tid	11
Inkvartering i skolor	11
Skoltaxa för Göteborgs grundskolor 2023	12
Friidrottsdagar för skolor	13
Bollplaner	13
Sporthallar	13
Beachplaner	13
Priser för avbokning i våra anläggningar	14

Skridskoåkning för skolor	14
Skolbad.....	14
Bassänger – hel bassäng	15
Boka	15
Avbokningsregler	15
Priser för avbokning	15
Kontaktuppgifter till idrotts- och föreningsförvaltningen	16

Allmän information

Vem får hyra lokal?

- Du som är över 18 år kan boka alla lokaler utom samlingslokaler för fest. Du behöver vara 25 år eller äldre för att kunna boka en samlingslokal för fest.
- De som hyr Göteborgs Stads lokaler ska utgå från grundläggande krav om alla människors lika värde och rättigheter. Föreningar och grupper som hyr lokaler ska fungera enligt vedertagna demokratiska principer.
- Uthyrning får inte ske till organisationer, arrangemang eller aktiviteter som bedöms kunna ge en positiv hållning till bland annat våld, rasism, alkohol- eller narkotikamissbruk.

[Läs mer om bokningsvillkoren för idrotts- och föreningsförvaltningens lokaler här.](#)

Taxor

Taxorna har tre nivåer och regleras varje år i samband med budgetantagandet:

Taxa - låg

Taxa låg gäller för aktivitetsbidragsgodkända föreningar från Göteborg och för föreningar från Göteborg som deltar i specialdistriktens tävlingsverksamhet.

Taxa låg kan fräntas förening i fall:

1. Förening som har skulder till idrotts- och föreningsförvaltningen.
2. Missköter sig.
3. Inte lever upp till idrotts- och föreningsförvaltningens grundläggande krav på föreningsdemokrati.

Taxa - normal

Taxa normal gäller övriga föreningar än de ovan och för organisationer och privatpersoner. Taxa normal gäller även för spel i svenska nationella serier inklusive tid före och efter match.

Taxa för Göteborgsregionen (GR)

Den här taxan är för aktivitetsbidragsgodkända föreningar från Göteborgsregionen (GR) som inte är prioriterade i förbundsfordelningen. Taxan gäller också för de som spelar i regionala serier inklusive tid före och efter match.

Taxa Föreningen Svenska Livräddningssällskapet (SLS)

Taxa SLS är en särskild taxa som gäller för Föreningen Svenska Livräddningssällskapet.

Övrigt

- Priserna är angivna i kronor per timme om det inte står något annat.
- Om anläggningen kan erbjuda omklädningsrum så ingår det i priset.
- Taxa normal gäller vid bokning för evenemang som tar entré.
- Särskilt avtal upprättas vid uthyrning till kommersiella verksamheter och evenemang med stort publikt intresse.
- Utöver grundhyran tillkommer tre procent på biljettintäkter/deltagaravgifter.
- Skolbokningar mellan klockan 8–17 i samarbete med föreningslivet bokas med skoltaxa.
- Andrahandsuthyrning är inte tillåtet.
- Den debiterade kostnaden baseras på taxan som gäller vid nyttjandetillfället, det kan vara annorlunda mot taxan som anges vid bokningstidpunkten.
- Seriespel på nationell nivå kan få taxa låg. Särskilt avtal skrivs enligt överenskommelse med idrotts- och föreningsförvaltningen. Avtal revideras årligen.

Kostnad vid avbokning av tider

Behöver du avboka din tid gäller följande:

Avbokning sju dagar eller tidigare innan bokningen är kostnadsfritt. Avbokning tre till sex dagar innan bokad tid kostar halva hyreskostnaden. Avbokning samma dag som bokad tid till två dagar innan bokad tid kostar hela hyreskostnaden.

Behöver du avboka en cup, ett evenemang eller tillställning gäller följande:

Vid avbokning och justering av tider 14 dagar eller senare innan bokad tid debiteras en kostnad för uthyrning utanför normalt öppethållande 498 kr/ per personal och timme.

Avbokning 14 dagar eller tidigare innan bokad tid kostar 318 kronor (engångskostnad).

Avbokning 7-13 dagar innan bokad tid kostar halva hyreskostnaden.

Avbokning 0-6 dagar innan bokad tid kostar hela hyreskostnaden.

Uthyrningspriser

Sporthallar, friidrottshallar och gymnastikhallar

Hallar	Låg	Normal	GR
Större än 600 kvm	117 kr/tim	583 kr/tim	244 kr/tim
Mindre än 600 kvm	106 kr/tim	392 kr/tim	212 kr/tim
Velebithallen (privat hall)	276 kr/tim	276 kr/tim	276 kr/tim
Inlinehockeyhallen	265 kr/tim	636 kr/tim	424 kr/tim

Isanläggningar under ordinarie säsong (vecka 34–13)

Isanläggningar	Låg	Normal	GR
Ishallar	276 kr/tim	954 kr/tim	562 kr/tim
Isdala lilla	148 kr/tim	466 kr/tim	297 kr/tim
Frölundaborg lilla (OBS utan omklädningsrum)	170 kr/tim	530 kr/tim	329 kr/tim
Ruddalens isrink, skrinna-hallen (hyrs endast ut till ungdomsverksamhet)	223 kr/tim	---	435 kr/tim
Ruddalens skrinnaarbana	318 kr/tim	1 463 kr/tim	636 kr/tim
Ruddalens Ishall	318 kr/tim	1 463 kr/tim	636 kr/tim
Ruddalens Ishall 2/3 ytan	212 kr/tim	943 kr/tim	408 kr/tim
Ruddalens Ishall 1/3 dels plan	106 kr/tim	477 kr/tim	207 kr/tim
För- och eftersäsong	859 kr/tim	1 484 kr/tim	1 484 kr/tim

Bollplaner – naturgräs under ordinarie säsong (vecka 18–43)

Bollplaner naturgräs	Låg	Normal	GR
A-plan (inhägnad)	133 kr/tim	790 kr/tim	398 kr/tim
B-plan (ej inhägnad)	133 kr/tim	472 kr/tim	270 kr/tim
C-plan (7-spelsplan)	80 kr/tim	302kr/tim	133 kr/tim
Hybridplan	207 kr/tim	1 012 kr/tim	408 kr/tim

Bollplaner – konstgräs under ordinarie säsong (vecka 14–43)

Bollplaner, konstgräs	Låg	Normal	GR
11-spelsplan	133 kr/tim	769kr/tim	270 kr/tim
9-spelsplan	111kr/tim	546 kr/tim	217 kr/tim
7-spelsplan och halvplan	80 kr/tim	440 kr/tim	133 kr/tim

Bollplaner – konstgräs under för- och eftersäsong (vecka 44–13)

Bollplaner, konstgräs	Låg	Normal	GR
11-spelsplan	133 kr/tim	769 kr/tim	270 kr/tim
9-spelsplan	111 kr/tim	546 kr/tim	217 kr/tim
7-spelsplan och halvplan	80 kr/tim	440 kr/tim	133 kr/tim

Vintertaxa gäller för nedan två anläggningar (1 januari–31 mars)

Bollplaner, konstgräs vintertaxa	Låg	Normal	GR
Bravida Arena	864 kr/tim	1 150 kr/tim	864 kr/tim
Valhalla IP	864 kr/tim	1 150 kr/tim	864 kr/tim

Beachplaner

Beachplaner	Låg	Normal	GR
Beachvolleyboll	85 kr/tim	265 kr/tim	170 kr/tim
Beachhandboll	106 kr/tim	265 kr/tim	212 kr/tim
Beachfrisbee	106 kr/tim	265 kr/tim	212 kr/tim

Sidoitor (till exempel grusplaner och motionsfält)

Sidoitor	Låg	Normal	GR
Större än 5000 kvm	117 kr/tim	742 kr/tim	244 kr/tim
Mindre än 5000 kvm	64 kr/tim	424 kr/tim	127 kr/tim

Friidrott – utomhus

Friidrott – utomhus	Låg	Normal	GR
Slottsskogsvallen (kategori A)	244 kr/tim	1 049 kr/tim	488 kr/tim
Björlandavallen (Kategori A)*	244 kr/tim	1 049 kr/tim	488 kr/tim
Angeredsvallen (kategori B)	201 kr/tim	965 kr/tim	413 kr/tim
Övriga idrottsanläggningar (kategori C)	138 kr/tim	477 kr/tim	276 kr/tim

För nationella och internationella tävlingar skrivs särskilt avtal.

Bassänger – hel bassäng

Bassänger - hel bassäng	Låg	Normal	GR	SLS
Angered Arena 25-metersbassäng, 9 banor	996 kr/tim	1 876 kr/tim	1 876 kr/tim	1 601 kr/tim
Angered Arena hoppbassäng	403 kr/tim	753 kr/tim	753 kr/tim	668 kr/tim
Angered Arena undervisningsbassäng/ rehab	1 071kr/tim	1 251 kr/tim	1 251 kr/tim	1 071 kr/tim
Angered Arena undervisningsbassäng/ rehab – endast skolor		742 kr/tim		
Angered aktivitetsbad/upplevelsebassäng	986 kr/tim	1 155 kr/tim	1 155 kr/tim	986 kr/tim
Askims simhall 25-metersbassäng	668 kr/tim	1 251 kr/tim	1 251 kr/tim	1 071 kr/tim
Askims simhall undervisningsbassäng	403 kr/tim	753 kr/tim	753 kr/tim	668 kr/tim
Frölundabadet 25-metersbassäng, 8 banor	880 kr/tim	1 675 kr/tim	1 675 kr/tim	1 420 kr/tim
Frölundabadet undervisningsbassäng	403 kr/tim	753 kr/tim	753 kr/tim	668 kr/tim
Hammarbadet halv bassäng 17x12 meter	466 kr/tim	880 kr/tim	880 kr/tim	774 kr/tim
Hammarbadet halv bassäng 17x6 meter	297 kr/tim	445 kr/tim	445 kr/tim	392 kr/tim
Kärra simhall 25-metersbassäng, 6 banor	668 kr/tim	1 251 kr/tim	1 251 kr/tim	1 071 kr/tim
Kärra simhall undervisningsbassäng	403 kr/tim	753 kr/tim	753 kr/tim	668 kr/tim
Lilla Amundön 25-metersbassäng	668 kr/tim	1 251 kr/tim	1 251 kr/tim	1 071kr/tim
Lundbybadet 25-metersbassäng, 6 banor	668 kr/tim	1 251 kr/tim	1 251 kr/tim	1 071 kr/tim
Lundbybadet 50-metersbassäng, 8 banor	1 325 kr/tim	2 502 kr/tim	2 502 kr/tim	2 078 kr/tim
Lundbybadet, rehabbassäng	1 071 kr/tim	1 251 kr/tim	1 251 kr/tim	1 071 kr/tim
Lundbybadet undervisningsbassäng	403 kr/tim	753 kr/tim	753 kr/tim	668 kr/tim
Styrsöbadet hel bassäng	530 kr/tim	629 kr/tim	625 kr/tim	530 kr/tim

Bassänger – per bana

Bassänger - per bana	Låg	Normal	GR	SLS
Angered Arena, 25- metersbassäng	42 kr/tim	254 kr/tim	85 kr/tim	191 kr/tim
Askims simhall, 25- metersbassäng	42 kr/tim	254* kr/tim	85 kr/tim	191 kr/tim
Frölundabadet, 25- metersbassäng	42 kr/tim	254* kr/tim	85 kr/tim	191 kr/tim
Kärra simhall, 25- metersbassäng	42 kr/tim	254* kr/tim	85 kr/tim	191 kr/tim
Lundbybadet, 25- metersbassäng	42 kr/tim	254* kr/tim	85 kr/tim	191 kr/tim
Lundbybadet, 50- metersbassäng	64* kr/tim	509* kr/tim	117 kr/tim	297 kr/tim

Max 4 banor i bassäng med 6 banor, därefter taxa för hel bassäng.

Max 6 banor i bassäng med 8 banor, därefter taxa för hel bassäng.

Max 7 banor i bassäng med 9 banor, därefter taxa för hel bassäng.

**När du hyr enskilda banor betalar du alltid gällande entréavgift utöver banhyran.*

Övriga taxor

- Uthyrning av utanför normalt öppethållande 498 kr/ per personal och timme + ordinarie timhyra samt eventuella driftskostnader för maskiner/bränsle.
- Transport av mål tur och retur 1 293 kr/mål.
- Bokning för utbildning av ledare och domare Taxa – låg.
- Parkering på grusplan 3 160 kr/dygn (moms tillkommer).
- Etableringstaxa före/efter cuper och evenemang 1 081 kr/yta och dygn.
- Hyra av extrasarg kostnad 276 kr/dag exkl. transport.
- Skatås tillfällig evenemangsyta 1 622 kr/dygn.

Evenemangsyta	Låg	Normal	GR
Evenemangstaxa Exercishuset	3 244 kr/dygn	10 823 kr/dygn	6 498 kr/dygn
Evenemangsyta Skatås Grus västra	1 352 kr/dygn	2 678 kr/dygn	1 837 kr/dygn
Evenemangsyta Skatås Grus östra	1 352 kr/dygn	2 678 kr/dygn	1 837 kr/dygn
Evenemangsyta Skatås Gräs	2 703 kr/dygn	5 406 kr/dygn	4 540 kr/dygn
Träningsyta 1 Skatås Gräs	77 kr/tim	438 kr/tim	130 kr/tim
Träningsyta 2 Skatås Gräs	77 kr/tim	438 kr/tim	130 kr/tim
Träningsyta 3 Skatås Gräs	77 kr/tim	438 kr/tim	130 kr/tim
Evenemangsyta Heden	3 244 kr/dygn	8 660 kr/dygn	6 498 kr/dygn
Evenemangsyta Kvibergs Park	2 703 kr/dygn	5 417 kr/dygn	4 876 kr/dygn
Evenemangsyta Dalen norra	2 703 kr/dygn	5 417 kr/dygn	4 876 kr/dygn
Evenemangsyta Dalen södra	2 703 kr/dygn	5 417 kr/dygn	4 876 kr/dygn
Evenemang på 11- spelplan	2 703 kr/dygn	5 417 kr/dygn	4 876 kr/dygn
Evenemang på 7- spelplan	1 410 kr/dygn	2 820 kr/dygn	2 597 kr/dygn
Aktivitetstorg	117 kr/tim	583 kr/tim	244 kr/tim
Hyra av extra omklädningsrum	64 kr/tim	223 kr/tim	127 kr/tim

Vid evenemang som löper på en vecka eller mer, pris enligt offert.

Möteslokaler hos idrotts- och föreningsförvaltningen

De olika möteslokalerna har olika funktioner vilket påverkar priset. Nedan anges frånpris.

- Timhyra 95 kronor
- Heldag 647 kronor
- Fredag-söndag 1526 kronor
- Cafélokal (ingår i hyran när man bokar hall/cup.)

Caféhyra om man ej bokar hall/cup

Tid	Låg	Normal	GR
Timtaxa	95 kr	297 kr	191 kr

Ordningsavgifter

- Ej borttagen sarg, ej återställt material (mattor, plintar, stolar, bord med mera) från 700 kronor.
- Ej grovstädad lokal/omklädningsrum (ej plockat upp papper, tejp, flaskor med mera) från 583 kronor.
- Ej bokad match/träning på matchplan (naturgräs) från 4 219 kronor/gång.
- Ej bokad match/träning på träningsplan (naturgräs) från 2 936 kronor/gång.
- Ej bokad match/träning på konstgräsplan/grusplan eller i sporthall/ishall/simbana från 763 kronor/gång.
- Vid skadegörelse betalar ni hela skadekostnaden.
- Ej tillåten skötsel av plan till exempel snöröjning av en konstgräsplan av en annan part än idrotts- och föreningsförvaltningens driftspersonal. Vid uppkommen skada tillkommer kostnader för att återställa planen från 4 123 kronor.
- Bokade skötseluppdrag/återställning av plan från 477 kronor/maskin. Kostnader för personal, bränsle samt eventuellt material tillkommer.
- Det åligger arrangören att ta kostnader enligt taxa + personalkostnader på 498 kronor/timme vid ej avetablerad och återställd anläggning vid ett evenemang.
- En kostnad på 498 kronor/timme debiteras om en hyresgäst intar omklädningsrummet tidigare än 30 min innan bokad tid eller lämnar omklädningsrummet senare än 30 min efter bokad tid.
- Vid förlust av iLOQ nyckel debiteras 3 180 kronor.
- Vid utkvittering av extra bokningsbrickor debiteras 106 kronor per bricka.

Vid obemannade sporthallar och gymnastiksalar

Om hyresgästen lämnat dörr eller fönster öppet (ytterdörr eller utrymningsdörr) kostade detta 704 kronor. Vid larmutryckning betalar ni hela utryckningskostnaden.

Hjälp med nyckelhantering av vår jourpersonal kostar 64 kronor.

Om du uteblir från bokad tid

Hyresgäst som uteblir från bokad tränings- eller matchtid utan att avboka tiden får betala ordinarie timhyra.

(Taxa Normal) och avgift enligt nedan:

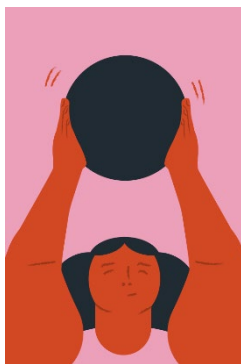
- Sporthall/grusplan/konstgräsplan/simbana 700 kronor
- Gymnastiksal 466 kronor
- Gräsplan/ishall/bana 1 293 kronor

Inkvartering i skolor

Antal personer	Pris
30 personer	509 kr/dygn
25 personer	477 kr/dygn
20 personer	456 kr/dygn
15 personer	403 kr/dygn
10 personer	318 kr/dygn
5 personer	286 kr/dygn
Gymnastiksal	816 kr/dygn
Sporthall	1 526 kr/dygn
Matsal	1 590 kr/dygn
Kök	1 760 kr/dygn
Container	Enligt faktura
Matsalspersonal	Enligt faktura
Lokalvårdspersonal	Enligt faktura
Skador	Enligt faktura
Falsklarm	Enligt faktura

Skoltaxa för Göteborgs grundskolor 2023

Gäller från 1 maj 2023



Friidrottsdagar för skolor

Ska ni ha en friidrottsdag för klassen, årskursen eller skolan? Då kan ni hyra någon av idrotts- och föreningsförvaltningens anläggningar. Gör din bokning på bokningochbidrag.goteborg.se.

Anläggning	Priser
Slottsskogsvallen	551 kr/tim
Angeredsvallen	551 kr/tim
Björlandavallen	551 kr/tim
Övriga anläggningar	435 kr/tim
Sidytor dagtid kl 8-17, ordinarie säsong	223 kr/tim
Omklädning för skolor på dagtid	223 kr/tim

Bollplaner

Idrotts- och föreningsförvaltningen har många bollplaner runt om i Göteborg som ni kan hyra för att spela till exempel fotboll på.

På goteborg.se kan du läsa om alla våra bollplaner.

Boka bollplaner på bokningochbidrag.goteborg.se.

Bollplaner	Priser
Konstgräsplaner dagtid kl 8-17	477 kr/tim
Naturgräsplaner dagtid kl 8-17, ordinarie säsong 1 maj-31 oktober	477 kr/tim
Sidoitor dagtid kl 8-17, ordinarie säsong	244 kr/tim

Sporthallar

Vi har många sporthallar att välja på för den som till exempel vill spela fotboll, basket eller futsal.

På goteborg.se kan du läsa om alla våra sporthallar.

Boka på sporthallar på bokningochbidrag.goteborg.se.

Sporthallar	Priser
Sporthallar kl 8-17	435 kr/tim

Beachplaner

Idrotts- och föreningsförvaltningen erbjuder beachplaner för beachvolleyboll, beachhandboll och beachfrisbee vid Skatås motionscentrum.

På goteborg.se kan du läsa om Skatås motionscentrum.

Boka beachplaner på bokningochbidrag.goteborg.se.

Beachplaner	Priser
Beachvolleybollplaner dagtid kl 8-17, ordinarie säsong	170 kr/tim
Beachhandbollsplaner dagtid kl 8-17, ordinarie säsong	212 kr/tim
Beachfrisbeeplaner dagtid kl 8-17, ordinarie säsong	212 kr/tim

Priser för avbokning i våra anläggningar

- Avbokning sju dagar eller tidigare innan bokningen är kostnadsfritt.
- Avbokning tre till sex dagar innan bokad tid kostar halva hyreskostnaden.
- Avbokning två eller färre dagar innan bokad tid kostar hela hyreskostnaden.

Skridskoåkning för skolor

Skolor och andra ledarledda verksamheter (som förskola, fritidshem, gruppboende och daglig verksamhet) är välkomna till stadens ishallar. Alla grupper behöver boka sitt besök i förväg så att vi kan se till att det finns plats och utrustning för alla.

Läs mer på webbsidan [Skridskoåkning för skolor](#) samt vilka avbokningsregler som gäller.

Ishallar med timtaxa	Priser
Tuve ishall	562 kr/tim
Marconi ishall	562 kr/tim
Isdala ishall	562 kr/tim

I timtaxan ingår även lån av skridskor och hjälm i mån av tillgång.

På Ruddalen, Angered Arenas ishall, Askims ishall och Rambergsrinken åker ni under allmänhetens skridskoåkning och betalar engångsentré/elev enligt prislista. Läs mer på www.goteborg.se/akaskridskor

Skolbad

Skolor och andra ledarledda verksamheter (som förskola, fritidshem, gruppboende och daglig verksamhet) är välkomna till stadens simhallar. Alla grupper behöver boka sitt besök i förväg så att vi kan se till att det finns plats och utrustning för alla.

Priser och betalning

Du hittar alla priser för att boka i prislistan på kommande sidor.

- Skolor bokar en tid för simundervisning/motionssim med maxtid en timma. Skolbadstid 8-17.
- Skolor betalar för den bana de bokar samt entré för varje elev. Vid enbart hopp och lek betalas enbart entré per elev (då badar eleven på allmänna ytor i mån av plats).
- Vid hyra av helbassäng betalas ej entréavgift per elev, detta ingår i bassänghyran. Se taxa för bassäng- helbassäng och anläggning.

Bassänger – hel bassäng

Anläggning	Priser
Angered Arena 25-metersbassäng, 9 banor	1 866 kr/tim
Angered Arena hoppbassäng	742 kr/tim
Angered Arena undervisningsbassäng	742 kr/tim
Angered Arena rehabbassäng	1 240 kr/tim
Askims simhall 25-metersbassäng	1 240kr/tim
Askims simhall undervisningsbassäng	742 kr/tim
Frölundabadet 25-metersbassäng, 8 banor	1 664 kr/tim
Frölundabadet undervisningsbassäng	742 kr/tim
Hammarbadet hel bassäng	869 kr/tim
Hammarbadet halv bassäng	435 kr/tim
Kärra simhall 25-metersbassäng, 6 banor	1 240 kr/tim
Kärra simhall undervisningsbassäng	742 kr/tim
Lilla Amundön 25-metersbassäng	1 240 kr/tim
Lundbybadet 25-metersbassäng, 6 banor	1 240 kr/tim
Lundbybadet 50-metersbassäng, 8 banor	2 491 kr/tim
Lundbybadet rehabbassäng	1 240 kr/tim
Lundbybadet undervisningsbassäng	742 kr/tim
Styrsöbadet hel bassäng	625 kr/tim

Boka

[Här kan ni läsa mer om hur ni gör för att boka skolbad.](#)

Avbokningsregler

Om ni har bokat en tid och avbokar senare än sju dagar tar vi ut en avgift. Hur mycket ni får betala beror på hur sent ni bokar av. Avbokning är kostnadsfritt om den görs senast sju dagar före bokad tid.

Priser för avbokning

- Avbokning sju dagar eller tidigare innan bokningen är kostnadsfritt.
- Avbokning tre till sex dagar innan bokad tid kostar halva hyreskostnaden.
- Avbokning två eller färre dagar innan bokad tid kostar hela hyreskostnaden.

Kontaktuppgifter till idrotts- och föreningsförvaltningen

Besöksadress:
Nedre Kaserngården 1

Postadress:
Box 144
401 21 Göteborg

Telefon: 031-368 20 00

E-post: idrottoforening@ioff.goteborg.se

Kommentarer till förändringar i taxor och priser inför 2023

Likt föregående år höjs priser och taxor med index enligt prisindex för kommunal verksamhet (PKV) som Sveriges Kommuner och Regioner använder. För 2023 blir detta 6 procent. De nya taxorna och priserna planeras börja gälla 1 maj 2023.

- Vid avbokning och justering av tider 14 dagar eller senare innan bokad tid debiteras en kostnad för uthyrning utanför normalt öppethållande 470 kr/per personal och timme. Detta för att ha möjlighet att ta ut en kostnad om extra personal har blivit schemalagd för att arbeta och föreningen avbokar senare än 14 dagar innan evenemanget.
- Inlinehockeyhall samt taxa för att boka denna är tillagd.
- Ruddalens ishall är tillagd. Det går att boka hela ytan, 2/3 av ytan eller 1/3 av ytan – taxan är anpassad efter detta.
- Bollplaner – konstgräs under för- och eftersäsong (vecka 44-13) är tillagt.
- Taxorna har höjts med 5 kronor för bollplaner för att täcka en utökning av två niospelsmål per konstgräsplan. Detta är gjort i överenskommelse med fotbollsförbundet.
- Taxa för Skatås grus delas upp i två bokningsobjekt. De är också omdöpta till “Evenemangsyta Skatås grus västra” samt “Evenemangsyta Skatås östra”.
- Nytt namn för motionsfältet Evenemangsyta Skatås gräs. Ytan ska delas upp i tre bokningsobjekt ”sjuspelsplan”, med namnen “Träningsyta 1”, “Träningsyta 2” samt “Träningsyta 3”. Ytan kan nyttjas av alla och blir en extra yta för till exempel fotbollsföreningar att nyttja för träningar, ett behov som finns idag.
- Evenemang på f.d. Lisebergs camping är omdöpt till Tillfällig yta för evenemang.
- Angered är borttaget ur namnet “Aktivitetstorg Angered”, och detta benämns nu som aktivitetstorg då det dessutom finns fler ytor av denna karaktär än Angered.
- Den nya Björlandavallen samt taxa för denna är tillagd.
- Cirkustaxan är borttagen.
- Pris för barnkalas är borttaget, då vi inte i dagsläget har möjlighet att erbjuda detta.
- Månadskort och halvårskort avseende motionskort är borttaget

- Gratis entré till badanläggningar för barn under 11 år i vuxens sällskap och för ålderspensionärer från 66 år är inkluderat och framgår av prislistan.
- Caféhyra om man ej bokat hall/cup är endast bokningsbart per timma.

Följande ordningsavgifter är tillagda

- Det åligger arrangören att ta kostnader enligt taxa + personalkostnader på 498 kronor/h vid ej avetablerad och återställd anläggning vid ett evenemang.
- En kostnad på 498 kronor/h debiteras om en hyresgäst intar omklädningsrummet tidigare än 30 minuter innan bokad tid eller lämnar omklädningsrummet senare än 30 minuter efter bokad tid.
- Vid förlust av iLOQ nyckel debiteras 3 180 kronor.
- Vid utkvittering av extra bokningsbrickor debiteras 106 kr/bricka, istället för tidigare 50 kronor.

Vissa mindre förtydliganden och redaktionella ändringar har också gjorts.



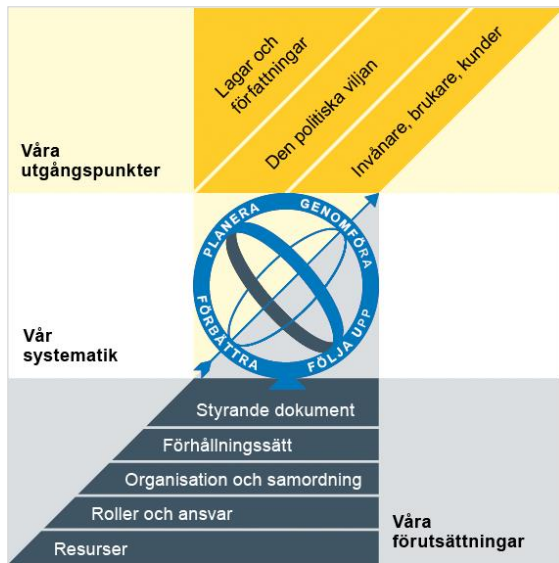
Göteborgs
Stad

Idrotts- och föreningsnämndens anvisning för fördelning av tider 2023

Reglerande styrande dokument

Policy
Riktlinje
Regel
► **Anvisning**
Rutin
Instruktion

Göteborgs Stads styrsystem



Utgångspunkterna för styrningen av Göteborgs Stad är lagar och författningar, den politiska viljan och stadens invånare, brukare och kunder. För att förverkliga utgångspunkterna behövs förutsättningar av olika slag. Stadens politiker har möjlighet att genom styrande dokument beskriva hur de vill realisera den politiska viljan. Inom Göteborgs Stad gäller de styrande dokument som antas av kommunfullmäktige och kommunstyrelsen. Därutöver fastställer nämnder och bolagsstyrelser egna styrande dokument för sin egen verksamhet. Kommunfullmäktiges budget är det övergripande och överordnade styrande dokumentet för Göteborgs Stads nämnder och bolagsstyrelser.

Om Göteborgs Stads styrande dokument

Göteborgs Stads styrande dokument är våra förutsättningar för att vi ska göra rätt saker på rätt sätt. De anger vad nämnder/styrelser och förvaltningar/bolag ska göra, vem som ska göra det och hur det ska göras. Styrande dokument är samlingsbegreppet för dessa dokument.

Stadens grundläggande principer såsom demokratisk grundsyn, principer om mänskliga rättigheter och icke-diskriminering omsätts i praktisk verksamhet genom att de integreras i stadens ordinarie beslutsprocesser. Beredning av och beslut om styrande dokument har en stor betydelse för förverkligandet av dessa principer i stadens verksamheter.

De styrande dokumenten ska göra det tydligt både för organisationen och för invånare, brukare, kunder, leverantörer, samarbetspartners och andra intressenter vad som förväntas av förvaltningar och bolag. De styrande dokumenten ligger till grund för att utkräva ansvar när vi inte arbetar i enlighet med vad som är beslutat.

Styrande dokument			
Kommunala föreskrifter		Planerande och reglerande styrande dokument	
Normgivning mot enskild	Riktade styrande dokument	Planerande styrande dokument	Reglerande styrande dokument

Beslutad av: Idrotts- och föreningsnämnden	Gäller för: Idrotts- och föreningsförvaltningen	Diarienummer: 0488/21	Datum och paragraf för beslutet: 2023-02-07, §21
Dokumentsort: Anvisning	Giltighetstid: Tillsvidare, tills ny anvisning är beslutad	Senast reviderad: --	Dokumentansvarig: Enhetschef Bokning & Evenemang

Bilagor:

--

Innehåll

Inledning	5
Syftet med denna anvisning	5
Vem omfattas av anvisningen	5
Bakgrund	5
Anvisning	6
Anvisningar vid fördelning av tider – gäller alla	6
Granskningar och stickprov	6
Öppettider	6
Regler och bestämmelser	6
Fördelning av tider till Göteborgs fotbollförbund	7
Säsongsstider	7
Fördelnings- och dialogmöten	7
Rapportering till idrotts- och föreningsförvaltningen	7
Priser och taxor	8
Evenemang	8
Fördelning av tider till Göteborgs inomhusförbund	9
Säsongsstider	9
Fördelnings- och dialogmöten	9
Barn fördelas främst tider i gymnastiksalar	9
Priser och taxor	10
Rapportering till idrotts- och föreningsförvaltningen	10
Evenemang	10
Fördelning av tider till Göteborgs isförbund	11
Säsongsstider	11
Fördelnings- och dialogmöten	11

Priser och taxor	11
Rapportering till idrotts- och föreningsförvaltningen	12
Evenemang	12
Fördelning av tider till Göteborgs friidrottsförbund	13
Säsongsstider	13
Önskemål om tränings- och tävlingstider Säsongs	13
Priser och taxor	13
Rapportering till idrotts- och föreningsförvaltningen	13
Evenemang	14

Inledning

Syftet med denna anvisning

Varje år fördelar idrotts- och föreningsförvaltningen tider i idrottsanläggningar och på planer. Syftet med denna anvisning är att redogöra för de principer som förvaltningen utgår från vid fördelning av tider i nämndens anläggningar.

Vem omfattas av anvisningen

Denna anvisning gäller tills vidare för idrotts- och föreningsnämnden och dess förvaltning.

Bakgrund

Denna anvisning har tagits fram för att synliggöra hur förvaltningen prioriterar vid fördelning av tider i nämndens anläggningar och att det sker i enlighet med politiska mål och uppdrag.

Anvisning

Anvisningar vid fördelning av tider – gäller alla

- Fördelning av tider ska ske ur ett jämlikhets- och jämställdhetsperspektiv.
- Fördelningen ska ske likvärdigt och, om inte annan prioritering finns fastställd, oberoende av ålder, kön, könsöverskridande identitet eller uttryck, sexuell läggning, etnisk tillhörighet, religion eller annan trosuppfattning, funktionsnedsättning eller socioekonomisk bakgrund.
- Verksamhet för barn och ungdomar samt personer med funktionsnedsättning som drivs av aktivitetsbidragsgodkända föreningar ska prioriteras vid fördelningen.
- Fördelningen ska präglade de politiska målen, tider på vardagar klockan 17–20 ska tilldelas ungdomar 7–16 år i aktivitetsbidragsgodkända föreningar i Göteborg.
- Fördelning av tider i socioekonomiskt utsatta områden ska, utifrån ett närhetsperspektiv, i första hand tilldelas föreningar i närområdet.

Förvaltningen kan göra undantag i prioriteringsordningen i enskilda fall.

Granskningar och stickprov

För att säkerställa att föreningslivet uppfyller Idrotts- och föreningsförvaltningens fördelningsanvisningar granskar förvaltningen årligen det antal bidragsberättigade medlemmar samt aktiviteter och sammankomster som föreningarna redovisat. Detta för att säkerställa att fördelningen av tider överensstämmer med verksamheten i förbundens föreningar (tider fördelas i relation till antal medlemmar och sammankomster). Förvaltningen genomför även årligen minst 20 stickprov samt 3 granskningar på förekommen anledning. Kontrollerna sker jan-okt genom att besöka verksamheten vardagar mellan 17–20.

Öppettider

Inför fördelningsmötena fastställer idrotts- och föreningsförvaltningen öppettider samt tider som ska avsättas för evenemang och övriga idrotter på planer och i idrottsanläggningar.

Regler och bestämmelser

Gällande taxor fastställs årligen av idrotts- och föreningsnämnden.

Allmänna trivselregler, gällande bokningsvillkor och avbokningsregler ska följas.

Andrahandsuthyrning får inte förekomma utan ett godkännande av idrotts- och föreningsförvaltningen. Vid otillåten andrahandsuthyrning kan tiden avbokas.

Idrotts- och föreningsförvaltningen har det slutliga mandatet att fördela tider om överenskommelse inte kan göras.

Fördelning av tider till Göteborgs fotbollförbund

Nedanstående anvisningar gäller vid fördelning av tider på gräs- och konstgräsplaner till Göteborgs fotbollförbund och revideras årligen.

Säsongstider

Säsong: vecka 14 – vecka 43

För- och eftersäsong: vecka 44 – vecka 13

Vecka 3–13 helgfria vardagar sker vinterhållning av elva konstgräsplaner som förvaltningen i samråd med Göteborgs fotbollsförbund utsett utifrån miljöpåverkan och tillgänglighet. Om det väntas varmare väder de närmsta dagarna efter snöfallet avvaktar idrotts- och föreningsförvaltningen och låter snön försvinna utan snöröjning. Vid extrem kyla eller rikligt snöfall snöröjs fem planer.

Fördelnings- och dialogmöten

Inför de båda säsongerna kallar idrotts- och föreningsförvaltningen Göteborgs fotbollförbund till möten för att tillsammans fördela tider på förvaltningens gräs- och konstgräsplaner. Förvaltningen och förbundet går igenom eventuella förändringar för fördelningen.

De planer som inte är med i denna fördelningsprocess är: Ruddalen, Angeredsvallen, Bravida Arena och Valhalla IP (ägs av Got Event.). För dessa planer sker en fördelning mellan föreningar som spelar i nationella och regionala serier, (division 3 eller högre).

Föreningar med egen plan likställs med övriga aktivitetsbidragsgodkända föreningar och kan komma att erbjudas tider på idrotts- och föreningsförvaltningens planer.

Utöver de två fördelningsmötena bjuder idrotts- och föreningsförvaltningen även in fotbollförbundet till dialogmöten två gånger per år för att följa upp och planera framtida utveckling och mål samt eventuella framtida förändringar.

Rapportering till idrotts- och föreningsförvaltningen

Senast två veckor innan säsongstart och senast två veckor innan för- och eftersäsongen startar ska förbundet/föreningarna lämna in ett komplett tränings- och matchprogram samt fördelning mellan damer, herrar, flickor och pojkar.

Förbundet ansvarar för att informera föreningarna om att eventuella matcher eller tävlingar som ska ske på träningstid alltid måste meddelas till idrotts- och föreningsförvaltningen.

Förbundet respektive föreningarna ska alltid meddela eventuella förändringar i verksamheten som kan påverka taxesättningen.

Priser och taxor

Efter överenskommelse med idrotts- och föreningsförvaltningen får förbundet avsätta tider till stadslagsverksamhet/elitsatsning på distriktsnivå som då debiteras taxa låg.

För bokningar utöver förbundsfordelade tider, så kallade strötider, gäller taxa låg för föreningar inom Göteborgs kommun. För att räknas som förening inom Göteborgs kommun ska föreningen ha sitt säte och sin huvudsakliga verksamhet i Göteborg. Av föreningens bidragsberättigade medlemmar ska minst 50 procent vara folkbokförda i Göteborg. För att ge en rättvis bild av fördelning av tider ska medlemmarna representera föreningen i tränings- och tävlingsverksamhet på fotbollsplaner.

För aktivitetsbidragsgodkända föreningar och föreningar som ingår i Göteborgs fotbollförbunds tävlingsverksamhet med säte och huvudsaklig verksamhet i kranskommuner gäller taxa för göteborgsregionen (GR).

Taxor fastställs årligen av idrotts- och föreningsnämnden.

Evenemang

Publika idrottsevenemang, som prioriteras av idrotts- och föreningsnämnden, och säsongsförlagda publika evenemang planeras/fördelas före övrig ordinarie verksamhet.

Fotbollsevenemang på idrotts- och föreningsförvaltningens bokningsbara fotbollsplaner ska godkännas av fotbollförbundet genom sanktion. Beslut om evenemang fattas av idrotts- och föreningsförvaltningen i samråd med Göteborgs Fotbollförbund.

Återkommande cuper har förtur.

För att möjliggöra idrottsevenemang på bästa sätt behöver ansökningar inkomma före fördelning av ordinarie verksamhet.

Tider för idrottsevenemang på bollplaner (inkl. beachhandboll/beachvolleyboll) för hela kommande kalenderåret ska sökas vecka 36–43. Senast under vecka 51 ger idrotts- och föreningsförvaltningen besked om evenemanget beviljats eller avslagits.

Alla evenemang bokas med taxa normal om inte separat avtal upprättas. Föreningar och förbund ska lämna in specifikation av evenemanget så att rätt taxa kan läggas in.

Vid fotbollscuper ska arrangören lämna in ett komplett tävlingsprogram till idrotts- och föreningsförvaltningen senast två veckor innan evenemangets start.

Fördelning av tider till Göteborgs inomhusförbund

Nedanstående anvisningar revideras årligen och gäller vid fördelning av tider i sporthallar och till Göteborgs: basketbollförbund, gymnastikförbund, handbollförbund, innebandyförbund, volleybollförbund samt futsalsektionen inom fotbollförbundet. Samt idrotterna västsvenska skridskoförbundet/rollerderby, Cheerleading och frisbee.

Säsongstider

Säsong: vecka 34 – vecka 24

Fördelning av tränings- och matchtider rapporteras in enligt detta tidsintervall:

	Tränings-tider	Matchtider
Handboll	V 25	V 36
Volley	V 25	V 38
Basket	V 25	V 36
Innebandy	V 25	V 38
Gymnastik	V 22	
Futsal	V 25	V 43

Försäsongstider vecka 32–33 söker föreningarna själva

Tider för vecka 32 och 33 kan föreningar själva söka genom att göra en bokning i vår e-tjänst.

Fördelnings- och dialogmöten

Inför säsongstart kallar idrotts- och föreningsförvaltningen inomhusförbunden till möten för att planera eventuella förändringar i fördelningen av tider i sporthallar. Vid dessa möten går förvaltningen och förbundet också igenom eventuella förändringar för fördelningen.

De tider som förbunden får delar de i sin tur ut till sina göteborgsföreningar utifrån sina egna fördelningsmallar. Mallarna ska vara godkända av idrotts- och föreningsförvaltningen.

Utöver fördelningsmötena bjuder idrotts- och föreningsförvaltningen även in förbunden till dialogmöten två gånger per år för att följa upp och planera framtida utveckling, mål samt eventuella framtida förändringar.

Barn fördelas främst tider i gymnastiksalar

Barn 7–10 år fördelas tider i gymnastiksalar i den utsträckning det fungerar.

Priser och taxor

Efter överenskommelse med idrotts- och föreningsförvaltningen får förbunden avsätta tider till stadslagsverksamhet/elitsatsning på distriktsnivå som då debiteras taxa låg.

För bokningar utöver förbundsfordelade tider, så kallade strötider, gäller taxa låg för föreningar inom Göteborgs kommun. För att räknas som förening inom Göteborgs kommun ska föreningen ha sitt säte och sin huvudsakliga verksamhet i Göteborg. Av föreningens bidragsberättigade medlemmar ska minst 50 procent vara folkbokförda i Göteborg. För att ge en rättvis bild av fördelning av tider ska medlemmarna representera föreningen i tränings- och tävlingsverksamhet i sporthallar och gymnastiksalar.

För föreningar i kranskommunerna gäller taxa för göteborgsregionen (GR).

Rapportering till idrotts- och föreningsförvaltningen

Senast två veckor innan säsongstart ska förbunden/föreningarna lämna in ett komplett tränings- och matchprogram samt fördelning mellan damer, herrar, flickor och pojkar.

Förbunden ansvarar för att informera föreningarna om att eventuella matcher eller tävlingar som ska ske på träningstid alltid måste meddelas till idrotts- och föreningsförvaltningen.

Förbundet respektive föreningarna ska alltid meddela eventuella förändringar i verksamheten som kan påverka taxesättningen.

Evenemang

Publika idrottsevenemang, som prioriteras av idrotts- och föreningsnämnden, och säsongförlagda publika evenemang planeras/fördelas före övrig ordinarie verksamhet.

Evenemang hänvisas i första hand till evenemangsarenor som Kvibergs is- och sporthall, Lundbystrand, Valhalla sporthallar och Frölundaborg. Idrottsevenemang i sporthallar ska sanktioneras/godkännas av respektive förbund.

För att möjliggöra idrottsevenemang på bästa sätt behöver ansökningar inkomma före fördelning av ordinarie verksamhet.

Tider för lokala evenemang i sporthallar ska sökas senast 15 april. Senast 30 maj ger idrotts- och föreningsförvaltningen besked om evenemanget beviljats.

Förbunden ansvarar för att omfördela sina respektive föreningars tider så att ingen enskild förening drabbas särskilt av inbokade evenemang.

Alla evenemang bokas med taxa normal om inte separat avtal upprättas. Föreningar och förbund ska lämna in specifikation av evenemanget så att rätt taxa kan läggas in.

Vid evenemang ska arrangören lämna in ett komplett tävlingsprogram till idrotts- och föreningsförvaltningen senast två veckor innan evenemangets start.

Fördelning av tider till Göteborgs isförbund

Nedanstående anvisningar revideras årligen och gäller vid fördelning av tider i ishallar och på isbanor till Göteborgs bandyförbund, Göteborgs ishockeyförbund och Göteborgs konståkningsförbund.

Säsongsstider

Säsong: vecka 34 – vecka 13

För- och eftersäsong: vecka 32–33, vecka 14–24

Ruddalen ishall vintersäsong – vecka 35-17

Skrinnarhallen vintersäsong – vecka 40-14

Ruddalen ishall sommarsäsong – vecka 20-32

Skrinnarhall sommarsäsong- vecka 17-36

Fördelnings- och dialogmöten

Tre gånger om året kallar idrotts- och föreningsförvaltningen de tre isförbunden till möte för att följa upp och planera eventuella förändringar i fördelningen av istider.

Tider fördelas till isförbunden, allmänhetens åkning samt korpen.

De tider som förbunden får delar de i sin tur ut till sina göteborgsföreningar utifrån sina egna fördelningsmallar som ska vara godkända av idrotts- och föreningsförvaltningen. Förbunden fördelar samtliga förbundstilldelade tider inom normalöppettiden och under för- och eftersäsongen, samt för sommarlägerverksamhet.

Förbunden har rätt att delegera ansvaret (att fördela tider till föreningar) till av förbunden utsedda isfördelningsgrupper, med två representanter per förbund.

För- och eftersäsongsfördelning

Förbunden samlar in sina föreningars önskemål om istider på för- och eftersäsong. Därefter fördelar förbunden tiderna i samråd med idrotts- och föreningsförvaltningen som fastställer antalet ishallar som håller öppet under perioden. Samma gäller för eventuell lägerverksamhet för konståkning eller ishockey.

Senast två veckor innan för- och eftersäsongen startar meddelar förbunden till idrotts- och föreningsförvaltningen hur de fördelat tider till föreningarna. Därefter ska respektive förening rapportera in exakt fördelning av tider mellan olika lag/verksamheter.

Dialogmöten

Utöver fördelningsmötena bjuder idrotts- och föreningsförvaltningen även in förbunden till dialogmöten två gånger per år. Då diskuteras framtida utveckling och mål samt eventuella framtida förändringar.

Priser och taxor

Efter överenskommelse med idrotts- och föreningsförvaltningen får förbunden avsätta tider till stadslagsverksamhet/elitsatsning på distriktsnivå som då debiteras taxa låg.

För bokningar utöver förbundsfordelade tider, så kallade strötider, gäller taxa låg för föreningar inom Göteborgs kommun. För att räknas som förening inom Göteborgs kommun ska föreningen ha sitt säte och sin huvudsakliga verksamhet i Göteborg. Av föreningens bidragsberättigade medlemmar ska minst 50 procent vara folkbokförda i Göteborg. För att ge en rättvis bild av fördelning av tider ska medlemmarna representera föreningen i tränings- och tävlingsverksamhet på is. För föreningar i kranskommunerna gäller taxa för göteborgsregionen (GR).

Om ett förbund vill avsätta tider för föreningar utanför Göteborg måste detta vara förankrat hos göteborgsföreningarna samt godkännas av idrotts- och föreningsförvaltningen. För föreningar i kranskommunerna gäller taxa för göteborgsregionen (GR).

Rapportering till idrotts- och föreningsförvaltningen

Senast två veckor innan säsongstart ska förbunden/föreningarna lämna in ett komplett tränings- och matchprogram samt fördelning mellan damer, herrar, flickor och pojkar.

Förbunden ansvarar för att informera föreningarna om att eventuella matcher eller tävlingar som ska ske på träningstid alltid måste meddelas till idrotts- och föreningsförvaltningen.

Förbundet respektive föreningarna ska alltid meddela eventuella förändringar i verksamheten som kan påverka taxesättningen.

Evenemang

Publika idrottsevenemang, som prioriteras av idrotts- och föreningsnämnden, och säsongförlagda publika evenemang planeras/fördelas före övrig ordinarie verksamhet.

För att möjliggöra idrottsevenemang på bästa sätt behöver ansökningar inkomma före fördelning av ordinarie verksamhet.

Evenemang i ishallarna ska sanktioneras/godkännas av respektive förbund.

Evenemang som kräver sanktion/godkännande av nationella/internationella organisationer ska sökas senast 31 maj. Senast 15 juni ger idrotts- och föreningsförvaltningen besked om evenemanget beviljas.

Övriga lokala evenemang i ishallarna ska sökas senast 31 maj. Om ett evenemang ligger på tid för allmänhetens åkning kan det för ett godkännande krävas att allmänheten erbjuds alternativ tid. Senast 30 juni ger idrotts- och föreningsförvaltningen besked om evenemanget beviljas.

Förbunden ansvarar för att omfördela sina respektive föreningars tider så att ingen enskild förening drabbas särskilt av inbokade evenemang.

Alla evenemang bokas med taxa normal om inte separat avtal upprättas.

Föreningar och förbund ska lämna in en specifikation av evenemanget så att rätt taxa kan läggas in. Vid cuper ska arrangören lämna in ett komplett tävlingsprogram till idrotts- och föreningsförvaltningen senast två veckor innan evenemangets start.

Fördelning av tider till Göteborgs friidrottsförbund

Nedanstående anvisningar revideras årligen och gäller vid fördelning av tider i Slottsskogsvallen Göteborgs friidrottsförbund.

Säsongsstider

Säsong: vecka 14 – vecka 44

Önskemål om tränings- och tävlingstider Säsong

Senast vecka 3 skall förbundet inkomma med önskemål om träningstider för perioden vecka 14–44.

Vecka 51 skall förbundet inkomma med önskemål om tävlingstider för perioden vecka 14–44.

Ansökningsperiod för föreningar att ansöka om friidrottshallar är från vecka 5–18.

Senast vecka 16 ger idrotts- och föreningsförvaltningen besked om träningstiderna beviljats. De tider som förbundet får delar de i sin tur ut till sina göteborgsföreningar utifrån sina egna fördelningsmallar.

Dialogmöten

Idrotts- och föreningsförvaltningen bjuder in förbundet till dialogmöten en gång i slutet per kalenderår. Då diskuteras framtida utveckling och mål samt eventuella framtida förändringar.

Priser och taxor

Efter överenskommelse med idrotts- och föreningsförvaltningen får förbundet avsätta tider till stadslagsverksamhet/elitsatsning på distriktsnivå som då debiteras taxa låg.

För bokningar utöver förbundsfordelade tider, så kallade strötider, gäller taxa låg för föreningar inom Göteborgs kommun. För att räknas som förening inom Göteborgs kommun ska föreningen ha sitt säte och sin huvudsakliga verksamhet i Göteborg. Av föreningens bidragsberättigade medlemmar ska minst 50 procent vara folkbokförda i Göteborg. För att ge en rättvis bild av fördelning av tider ska medlemmarna representera föreningen i tränings- och tävlingsverksamhet på friidrottshallar eller arenor. För föreningar i kranskommunerna gäller taxa för göteborgsregionen (GR).

Om förbundet vill avsätta tider för föreningar utanför Göteborg måste detta vara förankrat hos göteborgsföreningarna samt godkännas av idrotts- och föreningsförvaltningen. För föreningar i kranskommunerna gäller taxa för göteborgsregionen (GR).

Rapportering till idrotts- och föreningsförvaltningen

Förbunden ansvarar för att informera föreningarna om att eventuella tävlingar som ska ske på träningstid alltid måste meddelas till idrotts- och föreningsförvaltningen.

Förbundet respektive föreningarna ska alltid meddela eventuella förändringar i verksamheten som kan påverka taxesättningen.

Evenemang

Publika idrottsevenemang, som prioriteras av idrotts- och föreningsnämnden, och säsongsförlagda publika evenemang planeras/fördelas före övrig ordinarie verksamhet.

För att möjliggöra idrottsevenemang på bästa sätt behöver ansökningar inkomma före fördelning av ordinarie verksamhet.

Evenemang i friidrottshallar och arenor ska sanktioneras/godkännas av friidrottsförbundet.

Friidrottsevenemang ska sökas vecka 36–43. Senast vecka 51 ger idrotts- och föreningsförvaltningen besked om evenemanget beviljas. Om ett evenemang ligger på skolans tider kan det för ett godkännande krävas att skolan erbjuder alternativ tid. Vissa friidrottsevenemang kräver sanktion/godkännande av nationella/internationella organisationer.

Förbunden ansvarar för att omfördela sina respektive föreningars tider så att ingen enskild förening drabbas särskilt av inbokade evenemang.

Alla evenemang bokas med taxa normal om inte separat avtal upprättas.

Föreningar och förbund ska lämna in en specifikation av evenemanget så att rätt taxa kan läggas in.

Vid tävlingar ska arrangören lämna in ett komplett tävlingsprogram till idrotts- och föreningsförvaltningen senast två veckor innan evenemangets start.

Bilaga 7. Samlad riskbild och intern kontrollplan 2023

Samlad riskbild										Intern kontrollplan
Nr	Process	Identifierad risk	Befintliga åtgärder	R	V	RV	Status	Nya åtgärder	Kontroll-aktiviteter	
1	Utveckling och ekonomistyrning	Vårt långsiktiga investeringsuppdrag blir svårt att realisera enligt plan p.g.a. kostnadsökningar till följd av pandemi, energisituation, inflation och krig i närområdet etc.	Analys av konsekvenser vid fördyringar. Omprioriteringar vid behov.	4	3	12	Nya åtgärder	- Förbättrad intern och extern samverkan. - Fortsatt justering av investeringsplanen utifrån konsekvensanalyser, prioriteringar samt kontinuerliga interna prognoser		
2	Utveckling och ekonomistyrning	Ökade kostnader, administration och förgäveskostnader, till följd av löpande omprioriteringar i investeringsplanen efter avsteg från den ordinarie planeringsprocessen.	Medvetandegörande av konsekvenserna.	3	3	9	Acceptera			
3	Utforma och bygga anläggningar	Utmaning att rekrytera teknisk personal	Jobba med uppdragets omfattning parallellt med ersättningsfrågan	4	3	12	Nya åtgärder	Fördjupat gemensamt arbete i staden kring lönenivåer.		
4	Utforma och bygga anläggningar	Inga eller få anbud vid förfrågningar, samt överprövningar av anbud, ger förseningar	Kalkyl görs innan upphandling, tydliga förfrågningsunderlag med rätt nivå på kravställen.	3	3	9	Acceptera			
5	Utforma och bygga anläggningar	Förseningar till följd av störningar i leveranskedjor	Säkerställa i tidigt skede i entreprenaden vad de kritiska momneta /köpen ligger för att kunna minimera risk.	3	3	9	Nya åtgärder	Löpande nära kontakt med entreprenörer för att i möjligaste mån hitta lösningar.		
6	Föreningsstöd	Risk för infriande av kommunala borgensåtagande med anledning av rådande omvärldsläge	Löpande dialog med föreningar i riskzonen. Årlig riskanalys tillsammans med SLK där förvaltningen går igenom samtliga borgensåtaganden.	3	3	9	Nya åtgärder	Stödja föreningarna konsultativt. Förtydligande av arbetssätt.		
7	Föreningsstöd	Risk för att föreningar hamnar på obestånd, vilket medför minskat föreningsliv för barn och unga	Löpande dialog med förbund och föreningar i riskzonen.	3	3	9	Nya åtgärder & intern kontrollplan	- Utökad löpande dialog med förbund och föreningar. - Standardiserat arbetssätt från förvaltningens sida	Löpande följa antalet föreningar med långgående skulder (Wisma)	

8	Berör flertalet processer	Risk för otillåten påverkan	Kartläggning av förekomsten av otillåten påverkan, samt samverkan med kunskapscentrum för organiserad brottslighet	3	3	9	Nya åtgärder & intern kontrollplan	Nya arbetssätt i samverkan med andra myndigheter.	Uppföljning genom enkät
9	Tillhandahålla väl fungerande anläggningar och fritidsaktiviteter	Risk att utsättas för hot och/eller våld, särskilt vid ensamt arbete i anläggningar	Personlarm, löpande utbildningsinsatser och kameraövervakning.	4	3	12	Nya åtgärder	Se över resurser/öppettider/bemannning.	
10	Tillhandahålla väl fungerande anläggningar och fritidsaktiviteter	Upplevd otygghet bland medarbetare. Alla miljöer upplevs inte som trygga. På flera ställen är det t.ex. långt mellan anläggning och hållplats.	Personlarm, löpande utbildningsinsatser, kameraövervakning, förebyggande trygghetsarbete internt såväl som med externa parter.	3	3	9	Nya åtgärder	- Utökad samverkan med andra förvaltningar och bolag. - Internt arbete för att komma på nya, smarta lösningar.	
11	Tillhandahålla väl fungerande anläggningar och fritidsaktiviteter	Upplevd otrygghet bland besökare. Alla miljöer upplevs inte som trygga. På flera ställen är det t.ex. långt mellan anläggning och hållplats.	Förebyggande trygghetsarbete internt såväl som med externa parter, samt kameraövervakning.	3	3	9	Nya åtgärder & intern kontrollplan	- Utökad samverkan med andra förvaltningar och bolag. - Internt arbete för att komma på nya, smarta lösningar.	Enkät till besökare
12	Tillhandahålla väl fungerande anläggningar och fritidsaktiviteter	Risk för nedstängningar av anläggningar vid effektbrist	Tydlig handlingsplan med prioriteringar att följa vid en eventuell effektbrist	2	3	6	Acceptera		
13	Berör flertalet processer	Hög arbetsbelastning/stress	Löpande dialog utifrån resultat från medarbetar- och chefsenkäten. Tätare uppföljning med pulsmätningar 3 ggr/år. Samtliga chefer och medarbetare har APT där dessa frågor diskuteras. Dialog och workshop genomförs på chefsforum.	4	3	12	Nya åtgärder & intern kontrollplan	Fördjupa påbörjat arbete.	Chefsenkät och löpande pulsmätningar
14	Tillhandahålla väl fungerande anläggningar och fritidsaktiviteter	SBA-arbete: Risk att arbetet inte alltid är tillräckligt prioriterat	Riskbedömningar och kartläggning av SBA på respektive anläggning görs årligen. Utbildningar hålls löpande och anvisningar har uppdaterats. Löpande stöd till chefer, vid behov.	4	3	12	Nya åtgärder och internkontrollplan	- Dialog kring, och säkerställa, oklarheter i ansvarsfördelning - Säkerställa god uppföljning av riskanalyser	Stickprov av att riskanalyser åtgärdas och följs upp
15	Tillhandahålla väl fungerande anläggningar och fritidsaktiviteter	Brister i IT-säkerhet på förvaltningens anläggningar	Tagit fram en struktur för hur nätet får användas i förvaltningens anläggningar. Informerat föreningar och andra berörda om cybersäkerhet.	3	3	9	Nya åtgärder	- Fortsatt implementering av regelverket, samt tydliggöra påverkan i byggprocessen	
16	Berör flertalet processer	Brister i förvaltningens informationssäkerhet	Kartläggning och påbörjat arbete med att upprätta kontinuitetsplaner.	3	3	9	Nya åtgärder	- Förbättrad dokumentation - Öka efterlevnaden - Öka kunskapen i förvaltningen	