



Göteborgs
Stad

Idrotts- och föreningsnämndens lokalbehovsplan 2023



Planerande styrande dokument

Vision
Program
► Plan

Göteborgs Stads styrsystem



Utgångspunkterna för styrningen av Göteborgs Stad är lagar och författningar, den politiska viljan och stadens invånare, brukare och kunder. För att förverkliga utgångspunkterna behövs förutsättningar av olika slag. Stadens politiker har möjlighet att genom styrande dokument beskriva hur de vill realisera den politiska viljan. Inom Göteborgs Stad gäller de styrande dokument som antas av kommunfullmäktige och kommunstyrelsen. Därutöver fastställer nämnder och bolagsstyrelser egna styrande dokument för sin egen verksamhet. Kommunfullmäktiges budget är det övergripande och överordnade styrande dokumentet för Göteborgs Stads nämnder och bolagsstyrelser.

Om Göteborgs Stads styrande dokument

Göteborgs Stads styrande dokument är våra förutsättningar för att vi ska göra rätt saker på rätt sätt. De anger vad nämnder/styrelser och förvaltningar/bolag ska göra, vem som ska göra det och hur det ska göras. Styrande dokument är samlingsbegreppet för dessa dokument.

Stadens grundläggande principer såsom demokratisk grundsyn, principer om mänskliga rättigheter och icke-diskriminering omsätts i praktisk verksamhet genom att de integreras i stadens ordinarie beslutsprocesser. Beredning av och beslut om styrande dokument har en stor betydelse för förverkligandet av dessa principer i stadens verksamheter.

De styrande dokumenten ska göra det tydligt både för organisationen och för invånare, brukare, kunder, leverantörer, samarbetspartners och andra intressenter vad som förväntas av förvaltningar och bolag. De styrande dokumenten ligger till grund för att utkräva ansvar när vi inte arbetar i enlighet med vad som är beslutat.

Styrande dokument			
Kommunala föreskrifter		Planerande och reglerande styrande dokument	
Normgivning mot enskild	Riktade styrande dokument	Planerande styrande dokument	Reglerande styrande dokument

Omslagsbild: Byggnationen av Kvibergs is- och sporthall. Foto: Kerstin Eikeland.

Beslutad av: [Nämnd/styrelse/befattning] **Gäller för:** [Text] **Diarienummer:** [Nummer] **Datum och paragraf för beslutet:** [Text]

Dokumentsort: [Dokumentsort] **Giltighetstid:** [Giltighetstid] **Senast reviderad:** [Datum] **Dokumentansvarig:** [Funktion]

Bilagor:
[Bilagor]

Innehåll

Inledning	4
Syftet med denna plan	4
Vem omfattas av planen	4
Giltighetstid	4
Bakgrund	4
Koppling till andra styrande dokument	4
Genomförande av denna plan	5
Uppföljning av denna plan	5
Idrotts- och föreningsnämndens lokalbehovsplan	6
Lokalbehovsanalys	8
Idrottsanläggningar i allmänhet	9
Simhallar	10
Ishallar	13
Idrottshallar	16
Bollplaner	19
Ridanläggningar	22
Utegyms och andra aktiva utemiljöer	24
Idrottsområden	26
Andra typer av idrottsanläggningar	26
Andra lokaler och ytor för föreningslivet	28
Aktuella utmaningar och möjligheter	29
Lokalkostnadsanalys	31
Riskanalys	33

Inledning

Syftet med denna plan

Lokalbehovsplanen analyserar och beskriver behoven av idrottsanläggningar och andra lokaler och ytor för föreningslivet i Göteborg. Analyserna används som underlag för strategiska beslut inom ramen för olika processer inom idrotts- och föreningsnämndens verksamhet. Planen fungerar som ett underlag för idrotts- och föreningsnämndens investeringsplan, beslut om anläggningsrelaterade föreningsbidrag och beslut om upplåtelse av kommunal mark via arrendeavtal. Lokalbehovsplanen används därtill som underlag till Göteborgs Stads övergripande lokalförsörjningsplan.

Vem omfattas av planen

Denna plan gäller för idrotts- och föreningsnämndens verksamhet.

Giltighetstid

Denna plan gäller från dess antagande och tills vidare. Nya lokalbehovsplaner tas fram årligen.

Bakgrund

Den 27 januari 2022 antog kommunfullmäktige Göteborgs Stads riktlinje för stadens lokalförsörjningsplan och nämnders lokalbehovsplaner (§ 14, 0479/21). Riktlinjen anger att varje nämnd återkommande ska ta fram lokalbehovsplaner. Idrotts- och föreningsnämnden tog den 21 september 2022 fram sin första lokalbehovsplan och avser årligen ta fram nya lokalbehovsplaner för att kunna ha aktuella analyser av lokalbehoven.

Koppling till andra styrande dokument

Utöver Göteborgs Stads budget, som är kommunens övergripande och överordnade styrande dokument, finns det ett antal styrande dokument med koppling till denna lokalbehovsplan.

Ett närliggande idrotts-, fritids- och föreningsperspektiv finns i Göteborgs Stads friluftsprogram, plan för ridsport och riktlinjer för uthyrning av lokaler till förenings- och kulturlivet.

Vidare är lokalbehovsplanen en del av kommunens stadsutveckling och påverkar arbetet för en strategisk lokalisering av lokaler och ytor. Kommunens stadsutvecklingsarbete styrs bland annat av Göteborgs Stads översiktsplan, grönplan för en nära, sammanhållen och robust stad och strategi för utbyggnadsplanering.

En viktig utgångspunkt i lokalbehovsplanen är att nå olika målgrupper på idrottsanläggningarna, vilket ger kopplingar bland annat till Göteborgs Stads barnrättsplan,

handlingsplan för Åldersvänliga Göteborg, plan för jämställdhet, program för full delaktighet för personer med funktionsnedsättning, program för en jämlik stad, plan för att förbättra hbtq-personers livsvillkor och handlingsplan för arbetet med de mänskliga rättigheterna i Göteborgs Stad.

Andra exempel på styrande dokument som har koppling till denna lokalbehovsplan är Göteborgs Stads miljö- och klimatprogram, trygghetsskapande och brottsförebyggande programmet, näringslivsstrategiska programmet och program för destinationsutveckling.

Genomförande av denna plan

Lokalbehovsplanen är ett underlag till beslut som fattas inom ramen för andra processer inom idrotts- och föreningsnämndens verksamhet. Det innebär att genomförandet av denna plan framför allt görs i idrotts- och föreningsnämndens investeringsplan, nämndens beslut om anläggningsrelaterade föreningsbidrag och förvaltningens beslut om upplåtelse av kommunal mark via arrendeavtal. Planen är även ett underlag till Göteborgs Stads övergripande lokalförsörjningsplan.

Uppföljning av denna plan

De analyser som görs i föregående års lokalbehovsplan fungerar som ett underlag till de nya lokalbehovsplaner som årligen tas fram.

Idrotts- och föreningsnämndens lokalbehovsplan

Stadens allt fler göteborgare behöver kunna simma, dansa, spela fotboll, golfa, springa, leka eller på andra sätt idrotta och röra på sig på fritiden. I dagens Göteborg är det många som av olika skäl inte gör det. Den fysiska aktiviteten är särskilt låg bland personer med funktionsnedsättning, äldre och bland de som bor i socioekonomiskt utsatta områden.

Idrotts- och föreningsnämnden ska främja folkhälsan och ge göteborgarna förutsättningar att idrotta och ha en aktiv fritid. För att kunna bedriva meningsfulla aktiviteter på fritiden behöver det finnas platser att vara på. I takt med att staden växer och utvecklas behöver platser för idrott och en aktiv fritid stärkas och byggas ut. Nämnden har Göteborgs Stads viktiga uppdrag att bidra till att ytor och lokaler för idrott och andra föreningslokaler finns tillgängliga för alla i staden.



Dalens utegym. Foto: Hanna Wadefalk.

Den här lokalbehovsplanen ska stödja idrotts- och föreningsnämndens strategiska beslut för en god försörjning av idrottsanläggningar och andra lokaler och ytor i Göteborg. Idrotts- och föreningsnämnden har möjlighet att påverka anläggningsförsörjningen på flera sätt. Nämnden investerar i kommunala anläggningar, ger ekonomiskt stöd till föreningar som investerar i lokaler och upplåter mark till externa aktörer som vill bygga lokaler och ytor på nämndens mark. För att de strategiska besluten ska kunna främja folkhälsan och bidra till Göteborgs Stads målsättningar behöver de vila på ett kunskapsbaserat underlag, vilket denna lokalbehovsplan syftar till att bidra till.

Begreppet idrottsanläggningar används här i en bred bemärkelse. I denna plan analyseras behoven av simhallar, ishallar, idrottshallar, bollplaner, ridanläggningar, utegym och

andra aktiva utemiljöer, idrottsområden samt andra typer av idrottsanläggningar. Föreningslivets behov av andra typer av lokaler och ytor är också en del av analysen.

Det finns ett stort antal idrottsanläggningar som drivs i idrotts- och föreningsnämndens regi, men nämnden är bara en av flera aktörer som ansvarar för idrottsanläggningar i Göteborg. I lokalbehovsplanen analyseras göteborgarnas sammanlagda tillgång till idrottsanläggningar där analysen inte begränsas till enbart nämndens idrottsanläggningar. Eftersom nämnden har möjlighet att påverka andra aktörers investeringar i idrottsanläggningar behöver nämndens strategiska arbete se hela bilden.

Inom Göteborgs Stad har stadsmiljönämnden ansvaret för de flesta av kommunens utegym och flera näridrottsplatser samt friluftsbad, lekplatser, parker och naturområden. De kommunala bolagen Higab och Got Event äger respektive sköter driften av många av stadens stora idrottsarenor såsom Ullevi, Valhallabadet och Frölundaborg. Stadsfastighetsnämnden och grundskolenämnden ansvarar därtill för ett stort antal idrottshallar i anslutning till kommunala skolor. Vidare bidrar föreningslivet och näringslivet till anläggningsförsörjningen på olika vis. Förutom att äga sina egna anläggningar ansvarar föreningslivet för driften på många kommunala anläggningar, särskilt bland stadens bollplaner. Många typer av idrottsanläggningar drivs dessutom till stor del i privat regi, däribland padelhallar och gym.

Lokalbehovsplanen består av fyra kapitel och följer den struktur som anges i riktlinjen för stadens lokalförsörjningsplan och nämndernas lokalbehovsplaner. Det första kapitlet, lokalbehovsanalysen, utgör planens kärna och ger en övergripande bild av nämndens lokalbehov. Lokalbehovsanalysen ger en bild av hur befolkningsutvecklingen, det befintliga anläggningsbeståndet och de skilda sociala livsförhållandena påverkar behoven av idrottsanläggningar. Analysen tar också fasta på de specifika behoven av olika typer av idrottsanläggningar i olika delar av staden på kort och lång sikt. I planens andra kapitel redovisas aktuella utmaningar och möjligheter för idrotts- och föreningsnämndens arbete med lokalbehoven. Därefter presenteras några av de lokal-, drifts-, och hyreskostnads- mässiga faktorer som har betydelse för nämndens långsiktigt hållbara ekonomiska verksamhet. I planens avslutande kapitel beskrivs ett antal lokalbehovsrisker som är av särskild vikt för nämndens arbete kopplat till anläggningsförsörjningen.

Lokalbehovsanalys

Det är inte lätt att definiera vad ett behov av idrottsanläggningar är. Av flera skäl behöver en behovsanalys av idrottsanläggningar väga in en lång rad faktorer. En idrottsanläggning är för det första ett långt mer disparat begrepp än exempelvis en förskola eller ett vård- och omsorgsboende. Fotboll, rollerderby och simhopp ramar alla in av begreppet idrott men kräver helt olika lokalmässiga förutsättningar.

Till skillnad från andra kommunala verksamhetsområden, såsom utbildning och äldreomsorg, saknar därtill den kommunala idrottspolitiken en nationell styrning som påverkar behoven av lokaler. Eftersom idrotts- och fritidsverksamhet är ett så kallat frivilligt åtagande enligt kommunallagen är det upp till varje kommun att avgöra i vilken utsträckning och på vilket sätt kommunen ska tillhandahålla idrottsanläggningar.

En behovsanalys av idrottsanläggningar behöver också väga in de många perspektiv på att idrottsanläggningarna ska vara möjliga och attraktiva att *använda* för olika målgrupper.



Foto: Malin Hjalmarsson Maxvall

En analys av behoven av idrottsanläggningar som tar hänsyn till de många perspektiven behöver en bred palett av underlag. Den här lokalbehovsanalysen grundar sig i stadens befolkningsprognoser, analyser av göteborgarnas avstånd till idrottsanläggningarna, statistik om stadens socioekonomiska och folkhälsomässiga förutsättningar, deltagandet inom föreningsidrotten, besöks- och bokningsstatistik på idrottsanläggningarna och material från genomförda dialoger med föreningar och göteborgare med mera. Ett nytt underlag som används i analyserna är Idrottsvaneundersökningen 2023 som är idrotts- och föreningsförvaltningens enkätundersökning riktad till boende i Göteborg.¹ Undersökningen ger kunskap om göteborgarnas idrottsvanor och uppfattningar om stadens idrottsutbud.

Med utgångspunkt i alla relevanta underlag ger detta kapitel en bild av de samlade behoven av idrottsanläggningar i Göteborg, per typ av idrottsanläggning och totalt sett. Analyserna görs med basis i nutid (1–5 år), närtid (5–10 år) och framtid (10 år och framåt) och utgår från behoven i ett hela-staden-perspektiv och inom de fyra stadsområdena (Hisingen, Nordost, Centrum och Sydväst).

¹ Enkäten skickades via post till ett slumpmässigt urval av 10 000 personer över 18 år som är folkbokförda i Göteborg. Datainsamlingen skedde i december 2022 och januari 2023. Svarsfrekvensen i undersökningen var 32 procent.

Idrottsanläggningar i allmänhet

Det finns ett stort behov av idrottsanläggningar i Göteborg och behovet kommer vara stort även under de närmaste åren. Det som driver behovet är framför allt den förväntade befolkningstillväxten, det åldrande anläggningsbeståndet och de ojämlika livsförhållandena i staden.

Under året uppgick Göteborgs invånarantal i över 600 000 invånare och fram till år 2050 väntas kommunen ha uppemot 800 000 invånare, vilket motsvarar en befolkningsökning om drygt 6 000 varje år. En växande stad ställer krav på en utbyggnad av idrottsanläggningar och annan typ av samhällsservice. För att morgondagens göteborgare ska ha samma tillgång till idrottsanläggningar som dagens krävs ett högt tempo i utbyggnaden av idrottsanläggningar. För att bibehålla dagens nivå behöver utbyggnaden de kommande åren, allt annat lika, exempelvis ge ytterligare cirka en sporthall och en bollplan varje år samt ytterligare en simhall och en ishall cirka var tionde år.

Storleken på det befintliga utbudet av idrottsanläggningar är svårt att värdera. I Idrottsvaneundersökningen har en stor andel av de svarande svårt att göra en bedömning av hur de upplever utbudet. Drygt hälften av de tillfrågade tycker dock att det finns många platser att idrotta på i Göteborg och ungefär lika många anser att det finns många platser att idrotta på i närheten av där de bor.

Eftersom det saknas enhetliga definitioner och en samlad uppföljning är det också svårt att jämföra utbudet med andra kommuner. Centrum för idrottsforskning har regeringens uppdrag att ta fram en kunskapsplattform om idrottsanläggningar och planerar att inom ramen för denna lansera en nationell databas för idrottsanläggningar under 2024. En sådan databas kommer underlätta kvantitativa och kvalitativa jämförelser mellan kommuner.

De befintliga idrottsanläggningarna kan samtidigt inte tas för givna. Många av stadens idrottsanläggningar byggdes på 1960- och 1970-talen och har uppnått sin tekniska livslängd. För vissa anläggningstyper är det möjligt att förlänga den tekniska livslängden med underhållsåtgärder medan andra, i synnerhet simhallar och ishallar, behöver efterhand rivas och ersättas. För att göteborgarna inte ska förlora möjligheter till idrott över tid krävs därför ett kontinuerligt arbete för att underhålla, reinvestera och ersätta idrottsanläggningar.

En strategisk planering av stadens idrottsanläggningar är ett viktigt verktyg för att motverka den ojämlikhet som råder i staden. Det finns stora skillnader mellan olika geografiska delar av staden i hur ofta man rör på sig i vardagen och andra hälsomarkörer. Socioekonomin har stor påverkan på deltagandet i föreningsidrotten i såväl Göteborg som i hela landet, vilket en ny analys från Riksidrottsförbundet slår fast. Skillnaderna i folkhälsa, som tycks öka över tid, kan tillsammans med andra åtgärder minskas genom ett strategiskt arbete med idrottsanläggningar.

För att idrottsanläggningarna ska ha största möjliga effekt på folkhälsan behöver idrottsanläggningarna nå de grupper som har mest att vinna på mer rörelse och en meningsfull fritid. Det innebär att planeringen behöver ta höjd för hur idrottsanläggningar används, och skulle kunna användas, samt vilka lokala förutsättningar föreningslivet har att bedriva verksamhet. En stor tillgång till idrottsanläggningar är inte en garanti för att de överhuvudtaget används eller för den delen att de används av de grupper som behöver det

mest utifrån ett folkhälsoperspektiv. Det strategiska arbetet med försörjningen av idrottsanläggningar behöver därför ta hänsyn till aspekter rörande tillgänglighet och inkludering, utformning, tilldelningen av tider på bokningsbara anläggningar, anläggningarnas öppettider, prissättning och aktivitetsutbud samt upplevelsen av trygghet och mycket annat.

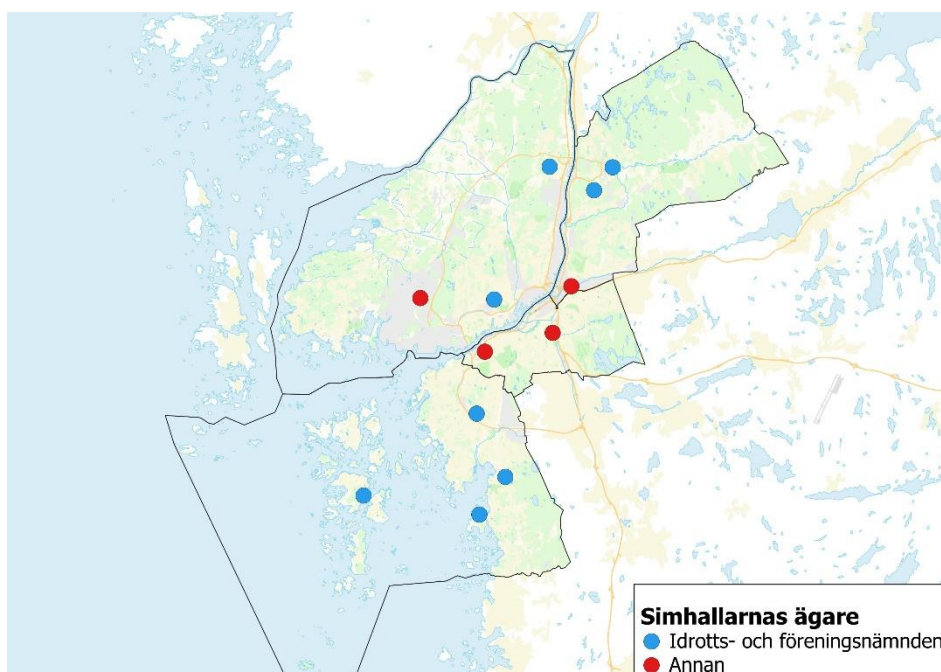
Föreningslivet står för huvuddelen av de aktiviteter och den idrottsverksamhet som bedrivs i förvaltningens anläggningar och på förvaltningens mark. Föreningarna har oftast en lokal förankring och drivs av ett ideellt engagemang av ledare som ofta är vårdnadshavare eller närstående till de aktiva barnen och ungdomarna. Den lokala kontext som föreningslivet verkar i gör att det är svårt att flytta verksamheten till en annan anläggning utan att det får konsekvenser. Närhet är ofta en avgörande faktor för såväl aktiva barn och unga som ideellt engagerade vuxna. Ett lokalt föreningsliv bidrar till sammanhållning och robusthet i lokalsamhället och bidrar till att barn och unga har nåbara aktiviteter. Utifrån dessa faktorer är det viktigt att idrottsanläggningar finns i alla delar av staden.

Med det sagt skiljer sig behoven från en typ av idrottsanläggning till en annan. Det finns många olika typer av idrottsanläggningar som alla har olika förutsättningar. Nedan beskrivs därför behoven med utgångspunkt i olika typer av idrottsanläggningar.

Simhallar

Göteborg har tolv simhallar varav åtta drivs i idrotts- och föreningsnämndens regi, se Figur 1. Övriga drivs av andra aktörer inom Göteborgs Stad (Valhallabadet och Dalheimers hus bad) eller av externa aktörer (Sörredsbadet och Kristinedal). Av de kommunala simhallarna är sju öppna för allmänheten. Två av simhallarna, Dalheimers hus bad och Lilla Amundöns bad, är inriktade på personer med funktionsnedsättning som målgrupp medan en simhall, Styrso simhall, är öppen enbart för bokningar.

Figur 1. Simhallar i Göteborg.



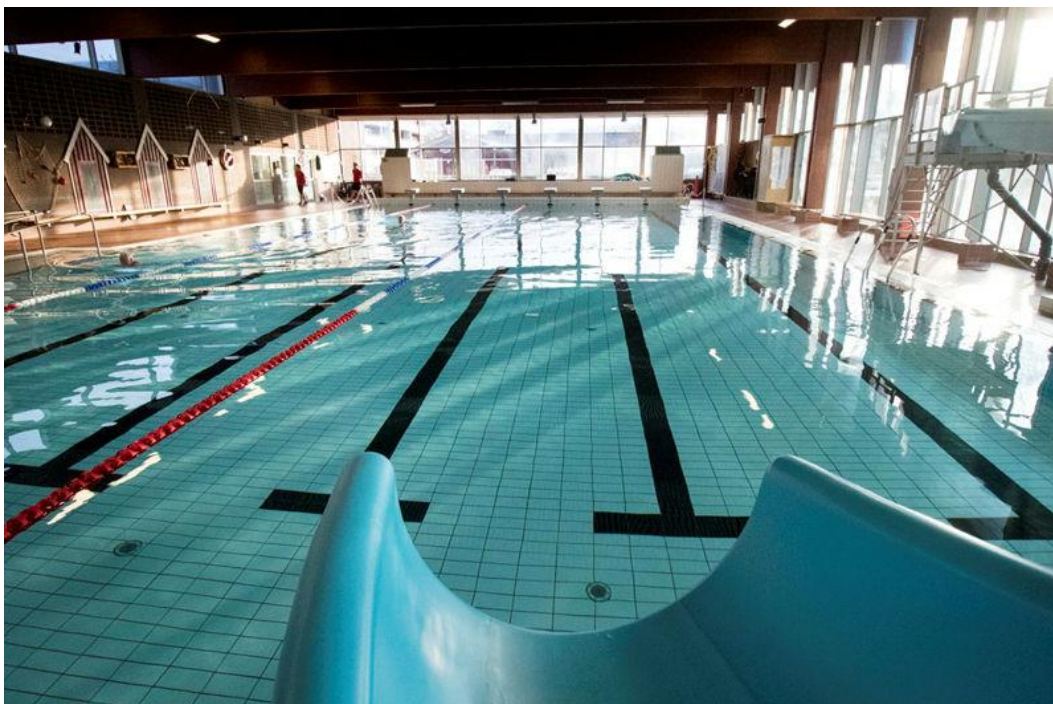
Simhallarna används av ett stort antal grupper för olika ändamål. Allmänheten har möjlighet att motionssimma, öva vattenvana, leka i vatten och delta i gruppträning i de flesta av simhallarna. Idrottsvaneundersökningen 2023 visar att 16 procent av den vuxna befolkningen i Göteborg besöker en simhall minst varje månad och att 28 procent besöker en simhall minst varje halvår. Personer med en eftergymnasial utbildning och personer som är födda utomlands är särskilt benägna att regelbundet besöka en simhall.

Föreningsidrotten använder simhallarna för simning, simhopp, konstsim och andra simidrotter. Simidrotten har en relativt jämn könsfördelning och står för cirka två procent av föreningsidrotten i Göteborg, vilket är lägre än i andra kommuner. Föreningslivet använder även simhallarna för simundervisning för barn och unga samt vuxna. Under våren 2023 finansierade Göteborgs Stad kostnadsfri simundervisning för vuxna, den så kallade fria vuxensimskolan. Simhallarna fyller en viktig funktion som plats för grundskolans läroplansuppdrag att lära ut simkunnighet till eleverna. Stadens grundskolor bokar enskilda tider på simhallarna.

Därutöver används simhallarna för insatser riktade till personer med funktionsnedsättning och för regionens aktiviteter för exempelvis personer med fysisk aktivitet på recept (FaR) samt i viss utsträckning för babysim, vuxencrawl, företagsevent och annat.

De flesta simhallarna har gym i direkt anslutning till simhallen som ger besökarna möjlighet att med ett och samma medlemskap både simma och träna på gym.

Planeringen av nya simhallar utgår från en kategorisering som omfattar lokalbad, områdesbad och centralbad. Kategoriseringen utgår från storlek och upptagningsområde och påverkar anläggningarnas funktioner. Ett lokalbad ska vara anpassat efter simundervisning, föreningsidrott och motionssim, ett områdesbad ska utöver det bland annat ha fler funktioner för familjer och allmänhet och ett centralbad ska därtill vara mer anpassat efter simundervisning och föreningsidrotten, däribland tävlingsverksamhet för simidrotten.



Kärra simhall. Foto: Frida Winther

Planerade förändringar i anläggningsbeståndet

En lång rad förändringar är planerade bland stadens simhallar de kommande åren. De flesta av dessa rör investeringar i nya anläggningar, vilket väntas innebära att kapaciteten av stadens bassängyta kommer öka på sikt.

- Valhallabadet ska enligt ett kommunstyrelsebeslut ersättas av ett nytt centralbad som ska lokaliseras i evenemangsområdet. Detaljplanearbete och förstudie pågår för det nya centralbadet.
- Ett nytt lokalbad planeras stå färdigt i Kortedala, på samma plats som gamla ishallen Isdala, år 2026.
- År 2026 väntas även Askims simhall kunna ersättas av en ny simhall som i år börjar byggas bredvid den nuvarande anläggningen. Den nya anläggningen kommer ha en större 25-metersbassäng och en större undervisningsbassäng.
- Frölundabadet är från sommaren 2023 stängd för renovering fram till början av år 2026. I samband med renoveringen genomförs även en tillbyggnad av en extra undervisningsbassäng.
- Dalheimers hus bad kommer från och med årsskiftet 2023–2024 stängas under cirka 2–3 år för underhållsåtgärder.
- Ett detaljplanearbete pågår för att bygga ut Lundbybadet till ett områdesbad. Den nya simhallen kan stå färdig tidigast år 2030 och det nuvarande badet kommer vara kvar i drift fram till år 2034–2035. Den nya simanläggningen kommer innehålla en 50-metersbassäng för tävlings- och motionssimning, två undervisningsbassänger samt en familjedel med plaskyta, lek- och varmpooler. Den nya simhallen kommer, till skillnad från den befintliga, inte ha något utomhusbad.
- Ett lokalbad är planerat i Torslanda. Ett detaljplanearbete är planerat att starta nästa år. Simhallen väntas kunna stå färdig tidigast år 2029.
- I samverkan med stadsbyggnadsförvaltningen och exploateringsförvaltningen arbetar idrotts- och föreningsförvaltningen enligt ett uppdrag i Göteborgs Stads Budget 2023 med att identifiera mark för en ny simhall i Majorna-Linné.

Behov av simhallar under kommande år

Behovet av simhallar är stort. Det finns en brist på simyta inom staden som tar sig uttryck i en hög beläggning i stadens alla simhallar. Föreningar får sämre tider och tvingas bedriva verksamhet i olika simhallar vilket gör det svårt för föreningarna att utveckla sin verksamhet. Med svåra förutsättningar att bedriva simundervisning kan simkunnigheten i staden påverkas och ha allvarliga konsekvenser på sikt. Skolorna har svårt att få tider och behöver lägga mycket tid och planering på att ta sig långa sträckor till lediga simhallar. Utrymmet för motionssimmare och andra är också begränsat. Den höga efterfrågan tvingar stundtals idrotts- och föreningsförvaltningen till svåra prioriteringar när många aktörer vill få tillgång till tider i bassängerna.

De redan planerade simhallsinvesteringarna innebär emellertid att staden ges en tydlig kapacitetsökning på sikt. Utöver de planerade investeringarna som beskrivs ovan har idrotts- och föreningsförvaltningen tagit höjd för ytterligare en simhall i den långsiktiga investeringsplaneringen, utan föreslagen lokalisering. Med den simhallen inräknad motsvarar den planerade simhallsutbyggnaden det behov som pekades ut i strategin för

Göteborgs sim- och badanläggningar från år 2016. Även utöver den nämnda simhallen kan det finnas behov av ytterligare en simhall på lång sikt, vilket framför allt har att göra med den förväntade befolkningsökningen.

För att tillgodose det långsiktiga behovet av simhallar i staden är det viktigt att etableringen av en simhall i Majorna-Linné kommer till stånd. Arbetet är i ett tidigt planeringsskede och en lokalisering av simhallen är ännu inte identifierad.

Det finns ett särskilt stort behov av vissa typer av bassänger. Hopp- och djupbassänger är ett exempel. Hopp- och djupbassänger används bland annat för simhopp, undervattenrugby, konstsimm och för fridykning och finns på Valhallabadet och på Frölundabadet. Eftersom Frölundabadet kommer vara stängt i mer än två år har föreningsidrotten inte möjlighet att använda den bassängen under en period. Det finns en hoppbassäng på Angered Arena men som inte är anpassad efter föreningsidrottens behov.

Utomhusbad, det vill säga tempererat och klorerat vatten utomhus, finns i det befintliga Lundbybadet men inte i den nya, ersättande simhallen. Från allmänheten har önskemål lyfts om att även framöver ha tillgång till utomhusbad i staden. Utomhusbad är efterfrågat och viktigt framför allt för att främja en vattenvana, men även för att bedriva motions träning och simundervisning. Jubileumsparkens nya hamnbad, som invigdes under året, har vissa likheter med ett utomhusbad men är mer att betrakta som ett friluftsbad bland annat eftersom bassängerna varken har en botten eller tempererat och klorerat vatten.

Andra bassängtyper som behöver omhändertas i det fortsatta planeringsarbetet är plaskpooler och varmbassänger för rehab. Plaskpooler är för många barn den första vattenkontakten och kan bidra till vattenvana för de allra yngsta. Det finns en stor efterfrågan på varmbassänger för rehab, bland annat från skolan och för regionens rehabverksamhet.

I samband med ny- och utbyggnationer av simhallar behöver möjligheterna att omhänderta de ovan nämnda bassängtyperna ses över. I många fall är byggytan en begränsande faktor, men inte när det gäller utbyggnaden av Lundbybadet som ytmässigt medger en komplettering med fler funktioner än vad som är beslutat.

Genom att utveckla förvaltningens prioriteringsgrunder och bokningssystem skulle simhallarna kunna användas mer jämlikt och av de grupper som har mest att vinna på att ta del av anläggningarna. Ett tätare samarbete med grundskoleförvaltningen om skolornas behov av tider på simhallarna skulle därtill kunna ge bättre förutsättningar för förvaltningen att fördela tider på anläggningarna.

Ishallar

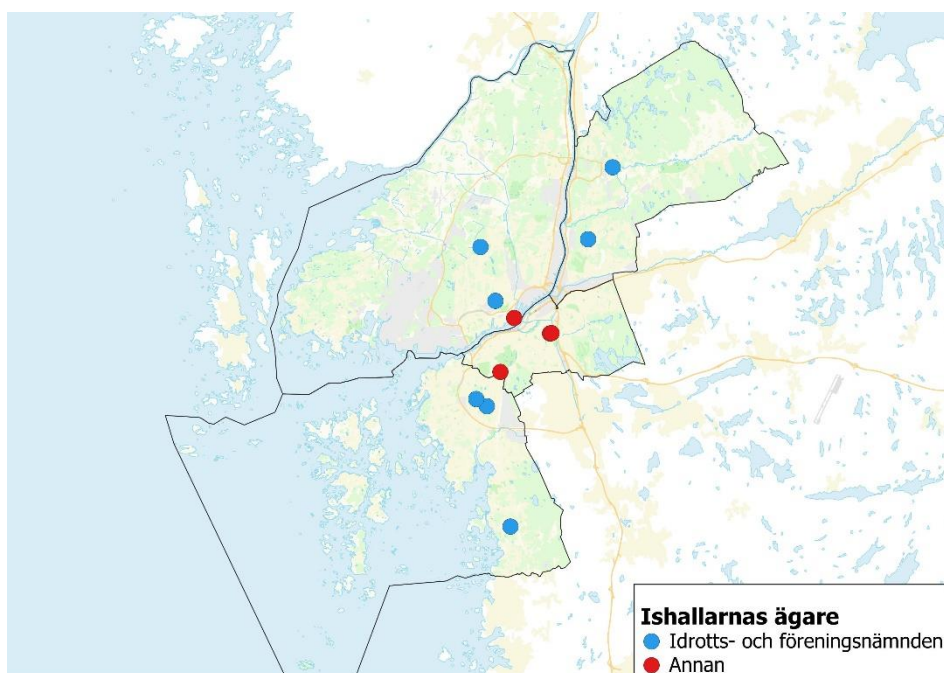
Det finns tio ishallar i Göteborg som alla är kommunalt drivna, se Figur 2. Tre av ishallarna – Frölundaborg och Valhallarinken samt eventarenan Scandinavium – ägs av Higab och drivs av Got Event. Övriga drivs av idrotts- och föreningsförvaltningen.

Ishallarna används framför allt av föreningsidrotten, allmänheten och skolor. Inom föreningsidrotten är det framför allt paraidrott, konståkning och ishockey som använder ishallarna. Ruddalens isytor används även för bandy och långfärdsskridskoåkning. Allmänheten har under vissa tider möjlighet att använda flera av ishallarna, där isytorna på Ruddalen står för den största delen av den öppna verksamheten. Skolor har möjlighet

att boka enskilda tider i samband med den öppna verksamheten alternativt boka hela anläggningen.

Av Idrottsvaneundersökningen 2023 framgår att relativt få av stadens vuxna invånare besöker en ishall regelbundet, men att ishaller samtidigt är en efterfrågad anläggningstyp. Fyra procent uppger att de besöker en ishall minst varje månad och nio procent att de besöker en ishall minst varje halvår. Tio procent av de svarande pekar ut ishaller som en anläggningstyp som de vill se fler av i Göteborg. Det är en större andel män och personer som är 45–59 bland de regelbundna besökarna och bland de som vill se fler ishaller. Västra Göteborg har flest regelbundna besökare och de boende i Västra Hisingen efterfrågar i högre utsträckning fler ishaller.

Figur 2. Ishallar i Göteborg.



Isytorna på Ruddalen har nyligen förstärkts. Det som tidigare var Ruddalens bandy bana utomhus har byggts om och är nu Ruddalens ishall med utökade funktioner såsom läktare och café. Därutöver har kapaciteten på skrinkarovalen utökats väsentligt. Kylarsystemet i ovalen har renoverats för att ge en mer flexibel anläggning med verksamhet året om. Samtidigt har en helt ny isyta om 2 000 kvadratmeter uppförts inuti skrinkarovalen vilket ger ytterligare kapacitet i anläggningen.

I somras invigdes en ny ishall i form av Kvibergs is- och sporthall. Ishallen ska fungera som en ersättningsanläggning för Isdala i Kortedala som ska rivas och ge plats åt en ny simhall.

Planerade förändringar i anläggningsbeståndet

- Som ersättning för den rivna Slottsskogsrinken bygger Higab för närvarande en ny ishall som kommer stå färdig under hösten 2023.
- Rambergssrinken är uttjänt och ett detaljplanearbete pågår för att ersätta anläggningen med en ny ishall i samma kvarter.

- Ishockeyföreningen Frölunda HC planerar för att bygga ut Frölundaborg med en ny ishall.
- I Göteborgs Stads Budget 2023 fick nämnden i uppdrag att tidigarelägga byggnationen av minst en ishall utöver ishallarna i Kviberg och på Ruddalen. Ishallen ska enligt beslutet driftsättas senast 2026.

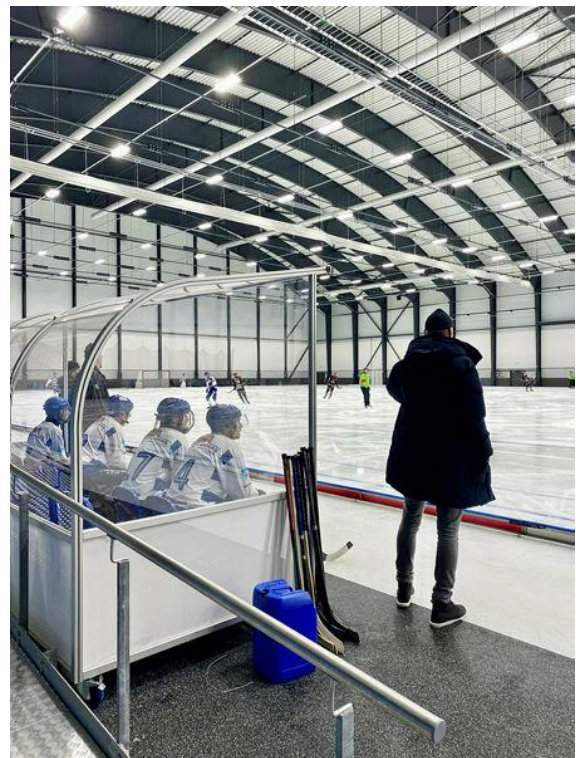
Behov av ishallar under kommande år

De nya ishallarna och de beslutade nyinvesteringarna innebär en välbehövlig kapacitetsökning i staden. Utöver utökad isyta ger de nybyggda ishallarna förutsättningar för en mer effektiv användning då de ger möjligheter till längre säsonger på is.

Det finns dock ett behov av ytterligare utökade isytor under de kommande planeringsperioderna, framför allt till följd av den prognostiserade befolkningsökningen. I termer av nyinvesteringar finns det ett behov av ytterligare cirka tre ishallar under de kommande planeringsperioderna. Örgryte/Härlanda, Torslanda och Ringön, som sedan tidigare är identifierade i idrotts- och föreningsförvaltningens långsiktiga investeringsplanering, bedöms alltjämt utgöra lämpliga lokaliseringar – även om tomter ännu inte finns identifierade.

Allmänhetens behov av tider på ishallarna behöver undersökas närmare i det fortsatta planeringsarbetet. Tiderna för den öppna verksamheten har begränsats den senaste tiden till följd av att flera ishallar inte varit i drift och därför har det varit svårt att dra slutsatser om allmänhetens efterfrågan på isyta.

Det finns en möjlighet att öka användningen av ishallarna under sommarsäsongen när ishallarna i olika grad inte används. Att tillfälligt lägga ett annat golv under sommarsäsongen skulle ge bättre förutsättningar för andra idrotter att använda ishallarna samtidigt som olika rullidrotter har möjlighet att använda ytorna utan att nya golv behöver läggas. Eftersom många andra inomhusidrotter inte har en ordinarie verksamhet i gång under sommarsäsongen är det svårt att fylla ishallarnas tider med annan kontinuerlig idrottsverksamhet. För en mer effektiv användning av ishallarna behöver ytorna marknadsföras och idrotts- och föreningsförvaltningen hitta nya och innovativa lösningar tillsammans med andra aktörer inom och utanför Göteborgs Stad.



Ruddalens ishall. Foto: Jennie Thor.

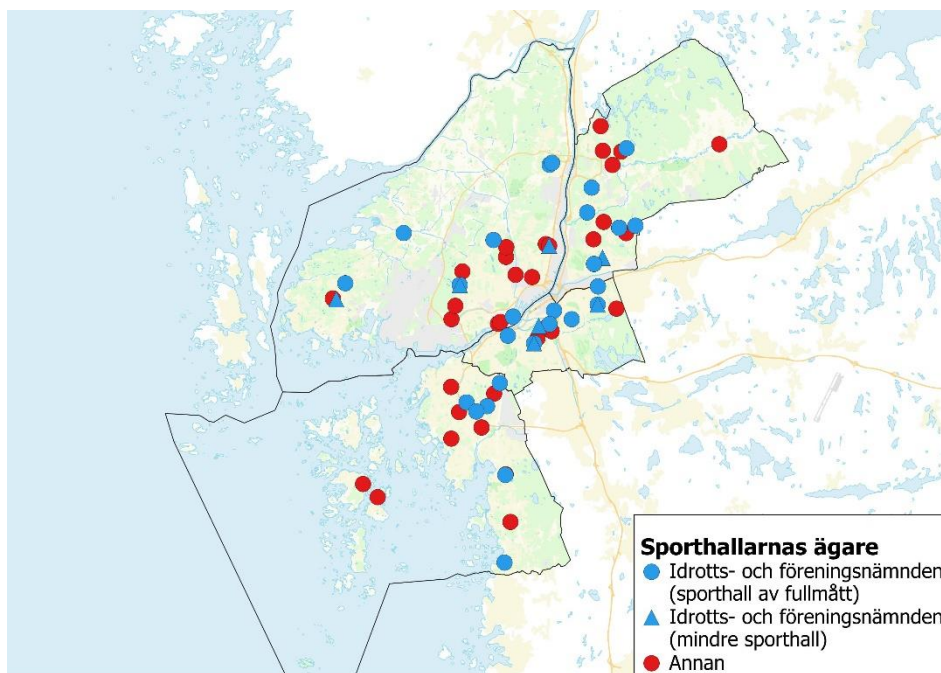
Idrottshallar

Idrottshallar är ett brett begrepp som både innefattar traditionella sporthallar som är funktionella för en rad olika idrotter och hallar som är utformade efter specifika idrotters behov såsom gymnastikhallar, rackethallar och kampsportshallar.

I staden finns cirka 84 traditionella sporthallar varav 59 är i fullmåttstorlek och övriga är i en något mindre storlek. De flesta av hallarna ägs och drivs av kommunen men flera ägs, med eller utan föreningsdriftsavtal, av företag, föreningar eller andra ideella aktörer. Figur 3 visar sporthallarnas geografiska spridning i staden.

Utöver dessa finns det ca 70 kommunala gymnastiksalor i anslutning till skolor.

Figur 3. Sporthallar (av fullmåttstorlek och mindre hallar) i Göteborg.



Idrottshallarna används i allmänhet av skolan på dagtid och idrottsföreningar på kvällstid. Utbyggnaden av idrottshallarna samplaneras med grundskoleförvaltningen, vilket innebär att planeringen till stor del följer befolkningsutvecklingen och behovet av skolplatser.

Idrottshallarna inhyser per definition ett stort antal idrotter. Tiderna på sporthallarna fördelas till idrotterna volleyboll, basket, handboll, innebandy, rollerderby, gymnastik och futsal. Även andra idrotter, såsom cheerleading, frisbee, inlinehockey och cricket, använder sporthallarna för sin verksamhet. Gymnastiksalorna används bland annat för gymnastik, kampsport, futsal och bordtennis.

Enligt ett beslut i kommunstyrelsen ska normen vid nybyggnationer av skolidrottshallar vara att bygga hallarna i fullmåttstorlek. En idrottshall av fullmåttstorlek ger förutsättningar för en spelplan motsvarande 40 gånger 20 meter. Handboll och futsal är exempel på idrotter som i matchsammanhang behöver ha en hall av fullmåttstorlek.

Beroende på läktarkapacitet, förrådsutrymmen och andra sidoytor är inte alla sporthallar av fullmåttstorlek lika stora. I planeringssammanhang kategoriserar Göteborgs Stad sporthallarna av fullmåttstorlek som kategori 0, 1, 2 och 3. En hall i kategori 0 har färre

funktioner än övriga fullmåttshallar medan en kategori 3-hall ger möjligheter att spela matcher och arrangera mindre och medelstora evenemang, bland annat på grund av en större läktarkapacitet. Vilken kategori av hall som är lämplig beror på de lokala förutsättningarna på den aktuella platsen och behöver ha sin grund i en analys på delområdesnivå.

Under sommaren invigdes stadens senaste tillskott bland sporthallarna: Kvibergs is- och sporthall. Anläggningen består av två hallar av fullmåttstorlek och har en läktarkapacitet för 1 500 åskådare vid idrottsevenemang och 2 500 åskådare vid kulturevenemang.

Planerade förändringar i anläggningsbeståndet

Planarbete och förstudier pågår för byggnationer av sporthallar på Backaplan och Jægerdorffsplatsen. Förstudiearbete pågår för en ersättande sporthall för den nedbrunna Slottsskogshallen och under 2023 kommer även förstudie inledas för en sporthall på Backavallen. Med planerad invigning år 2026 är det vidare planerat för en ny sporthall, samlokaliserad med en parkeringsanläggning, i Masthugget.

Under stadsfastighetsförvaltningens ansvar finns det ett pågående arbete med skolutbyggnader med tillhörande idrottshallar i olika faser. Idrotts- och föreningsförvaltningen deltar i arbetet med ett fokus på att bidra med föreningslivets intressen och behov från projektutvecklingskedet till och med förstudier och projektering.

Allmänna behov av idrottshallar de kommande åren

Idrotts- och föreningsförvaltningens inriktning är att låta utbyggnaden till stor del följa skolutvecklingen som i sin tur framför allt styrs av befolkningsutvecklingen. Eftersom både föreningslivet och skolan har behov av idrottshallar behöver planeringen av idrottshallar göras tillsammans med grundskoleförvaltningen och stadsfastighetsförvaltningen. För en sammanhållen stadsplanering behöver denna samplanering utvecklas och utgångspunkter för behov och analysmetoder tas fram.

Eftersom många av idrottshallarna av åldersskäl är i dåligt skick behöver Göteborgs Stad ta höjd för att rusta upp och ersätta flera av idrottshallarna under de kommande planeringsperioderna. I samband med att hallar ersätts kan det finnas en möjlighet att bygga dem större och därmed tillgodose ett behov utan att helt ny mark behöver tas i anspråk. Med en större hall finns bättre möjligheter till mångfunktionalitet, större förrådsutrymmen och flera simultana aktiviteter. Dessa kvaliteter gör att en sporthall kan vara en långvarig resurs för föreningslivet och annan verksamhet.

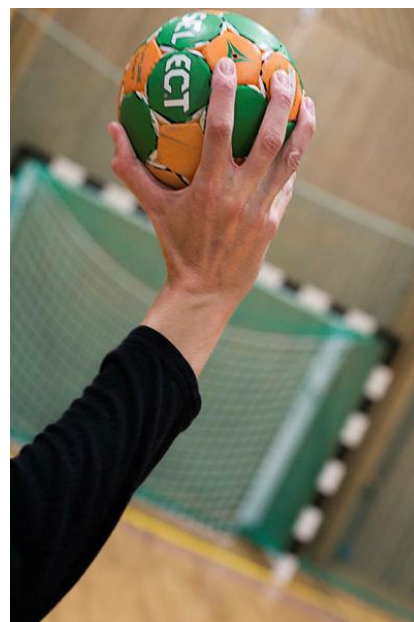


Foto: Lo Birgersson.

För att föreningslivet ska kunna ha en ändamålsenlig verksamhet ska nya idrottshallar byggas i fullmåttstorlek där så är möjligt. Idrottshallar av fullmåttstorlek ger bättre förutsättningar för en effektiv användning av anläggningarna eftersom de kan komma fler idrotter till del. På grund av markbrist eller andra skäl är det dock inte alltid möjligt att uppföra hallar i fullmåttstorlek. I de fallen kan även mindre hallar fylla viktiga värden,

bland annat för de idrotter som inte är i behov av fullmåttstorlek och för barn i lägre åldrar som har ett större behov av närhet till idrottshallar.

För att skolidrottshallarna ska kunna användas så effektivt som möjligt behöver de hanteras i ett och samma bokningssystem. Det pågår ett arbete för att tillgängliggöra skolans idrottshallar i idrotts- och föreningsförvaltningens bokningssystem. I ”Utredning om nyttjande och drift i stadens idrottsanläggningar” (behandlad på idrotts- och föreningsnämndens sammanträde 2021-12-21) konstaterades att ett fyrtiotal mindre hallar och gymnastiksalar inte ingick i bokningssystemet utan administrerades av rektorerna på respektive skola vilket begränsar möjligheterna att få tillgång till befintliga lokaler.

Specifika behov av idrottshallar i nutid

I nutid (1–5 år) finns det ett behov av fler idrottshallar i staden än vad som redan är planerat. Det finns brist i flera delar av stadsområde Centrum, på Hisingen och i stadsområde Sydväst. Utifrån föreningslivets behov bedöms stadsområde Nordost inte ha några direkta behov av nyinvesteringar inom denna planeringsperiod. Planeringen av idrottshallar kräver en fortsatt aktiv bevakning av detaljplaner som startar och som påverkar befintliga eller potentiellt nya anläggningar.

Som en följd av stadsutvecklingen i evenemangsområdet kommer de tre hallarna i Got Event-drivna Valhalla sporthallar rivras. Hallarna behöver ersättas och idrotts- och föreningsnämnden har i uppdrag att omhänderta ersättningsbehovet tillsammans med exploateringsnämnden och stadsbyggnadsnämnden. Det finns viktiga värden i att lokalisera ersättningshallarna i evenemangsområdet i nära anslutning till andra idrottsanläggningar.

Specifika behov av idrottshallar i närtid

Med utgångspunkt i fördjupade behovsanalyser behöver förvaltningen framför allt genom skolutvecklingar driva idrottshallsbehovet i olika delar av staden. I det ingår att bevaka behovet av idrottshallar i detaljplaner där befintliga eller potentiellt tillkommande anläggningar kan bli aktuella. Det är viktigt att mark för idrottshallar reserveras i samband med arbetet med planprogram och detaljplaner.

Alla fyra stadsområden bör ha en kategori 3-hall i stil med den nybyggda sporthallen i Kvibergs Park i stadsområde Nordost. Stadsområde Hisingen har Lundbystrandshallen som med sina fem hallar är unik i staden. För att säkra funktionen långsiktigt finns det ett behov av att säkra stöd i detaljplan på platsen. För stadsområde Centrums del är det viktigt att ersättningshallen till Valhalla sporthallar lokaliseras centralt i anslutning till evenemangsområdet. Stadsområde Sydväst saknar en kategori 3-hall i dagsläget, men är något som föreslås kunna utvecklas på Välen.

Specifika behov av idrottshallar i framtiden

På längre sikt, i framtiden (om 10 år och framåt), behöver Göteborgs Stad fortsätta tillgodose behovet av idrottshallar i takt med att befolkningen ökar ytterligare. För att morgondagens göteborgare ska ha samma tillgång till idrottshallar som dagens göteborgare behöver beståndet av sporthallar öka med cirka en hall varje år fram till åtminstone år 2050. För att kunna hålla jämna steg med befolkningstillväxten behöver

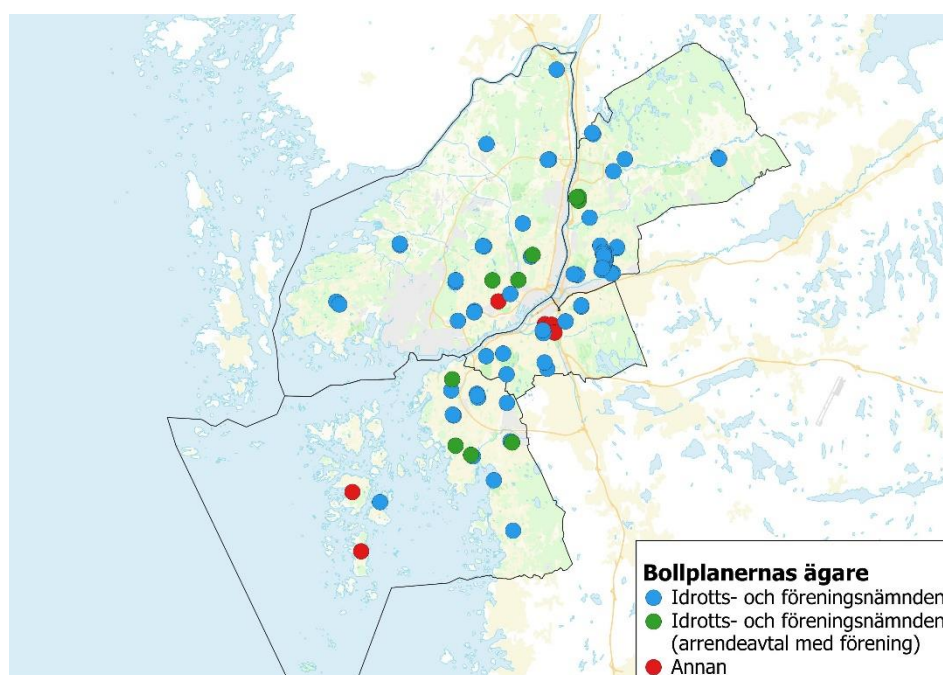
mark för idrottshallar reserveras i ett tidigt skede i samband med stadsomvandlingar och planprogram samtidigt som det grundas i en behovsanalys.

Bollplaner

Det finns 85 bollplaner, räknat som 11-spelsplaner med linjer och mål för fotboll, i Göteborg, se Figur 4. Av dessa har 42 konstgräs, 42 naturgräs och 1 hybridgräs. Det finns även ett antal planer med grus som underlag som framför allt används som evenemangsytor och för spontanidrott. Idrotts- och föreningsförvaltningen ansvarar för de flesta bollplanerna varav många driftas av en förening via ett arrendeavtal.

Till dessa tillkommer även de bollplaner som är en del av en arena, de av Got Event drivna Gamla Ullevi, Valhalla IP och Bravida Arena, liksom de mindre bollplanerna.

Figur 4. Bollplaner (11-spelsplaner av konst-, natur- och hybridgräs) i Göteborg.



Bollplaner används framför allt av fotbollsföreningar men används även av idrotterna cricket, landhockey, lacrosse, rugby, amerikansk fotboll, baseball/softboll och ultimate frisbee.

Fotbollens popularitet i staden är tydlig. Fotbollen är den föreningsidrott med klart flest aktiva medlemmar bland såväl pojkar som flickor. Av Idrottsvaneundersökningen 2023 framgår att fem procent av den vuxna befolkningen spelar fotboll i någon form och att sju procent, med en övervikt bland de yngre vuxna, vill se fler fotbollsplaner i staden.

För att säkerställa att barn och unga får så bra träningstider som möjligt väljer föreningarna ofta att förlägga flera lags träningar vid samma tillfälle och på samma bollplan. En 11-spelsplan kan en eftermiddag utgöra träningsplan för hundratals barn samtidigt, vilket bidrar till en effektiv användning men även till ett högt slitage på anläggningen.

Att ha nära till en bollplan är särskilt viktigt för yngre barn. Fotbollsföreningar, särskilt de med verksamhet för yngre åldrar, har ofta en lokal medlemsbas vilket gör dem känsliga

för längre avstånd och avbrott på bollplaner. Utöver att vara tillgängliga för föreningslivets bokningar används många av bollplanerna för spontanaktiviteter av boende i närheten.

I de fall där bollplaner är placerade i närheten av grundskolor används dessa ofta även för skolidrott och för fritidsverksamheten.

Bollplanerna, i synnerhet de på Heden och Kvibergs Park, används återkommande för evenemang. Det årliga Gothia Cup innebär en stor beläggning på stadens bollplaner. Idrottsvaneundersökningen visar att fotbollsevenemang är den typ av idrottsevenemang som klart flest göteborgare besöker. Gamla Ullevi, Bravida Arena och Valhalla IP ger, med en stor läktarkapacitet och många evenemang per år, goda förutsättningar för göteborgarna att bevittna fotbollsmatcher på elitnivå.

Stadens bollplaner har nyligen fått tillskott bland konstgräsplanerna i form av en 11-spelsplan på Generatorsplan på Hisingen och en 7-spelsplan på Gårdstensplan i Angered. Ett antal konstgräsplaner har blivit omlagda, däribland Bergumsvallens 11-spelsplan, Färjenäsplan samt en 11-spelsplan på Ruddalen.

Planerade förändringar i anläggningsbeståndet

På Generatorsplan på Hisingen pågår det ett arbete för att, utöver den nybyggda 11-spelsplanen av konstgräs, uppföra en mindre bollplan av naturgräs. Vidare är ett flertal konstgräsplaner planerade för utbyte i närtid.

Idrotts- och föreningsnämnden har fattat beslut om att uppgradera en fotbollsplan i Ruddalen till att möta kraven för att förlägga matcher i division 1 på arenan. Planering och arbete pågår för att förverkliga investeringen. Investeringen innebär att elitkapaciteten bland stadens anläggningar ökar.

Allmänna behov av bollplaner de kommande åren

Med vissa variationer inom staden är den generella bedömningen att staden är relativt välförsedd med bollplaner. Förvaltningen har därför som inriktning att värna en god kvalitet på de befintliga bollplanerna men att vara restriktiv med att bygga nya konstgräsplaner.

Utöver behoven av 11-spelsplaner kan en komplettering och etablering av mindre bollplaner utgöra avlastning för att få fler tillgängliga träningstider till barn och ungdomsverksamheten. Dessa bör helst placeras i befintliga idrottsområden eller i närhet till andra bollplaner för att få de verksamhetsmässiga fördelar som behövs för att kunna bedriva en effektiv föreningsverksamhet med tillgång till övriga faciliteter.

Under de senaste åren, särskilt år 2015 och 2016, har förvaltningen satsat på att öka antalet konstgräsplaner. Den viktigaste fördelen med konstgräs är att de är tåligare och kan användas mer, både över året och per dag. Samtidigt är konstgräsplanerna dyrare i drift och många är klassade som miljöfarliga.

Det finns ett löpande behov av att byta ut konstgräset på bollplanerna. Slitaget på konstgräsplanerna innebär att de behöver bytas ut var femte till tionde år beroende på typ av underlag och slitage. Kostnaden för ett konstgräsbyte har ökat kraftigt de senaste åren, vilket innebär att förvaltningens avsatta medel för konstgräsbyten inte räcker till lika

många planer som det tidigare var budgeterat. Ett konstgräsbyte, som också innefattar att hantera/återvinna den uttjänta gräsmattan, kostar i dagsläget cirka 10 miljoner kronor för en 11-spelsplan.

Eftersom ett konstgräsbyte gör bollplanen obrukbar i upp till tre månader är det viktigt att varje konstgräsbyte planeras noggrant för att minimera negativa konsekvenser för föreningslivet.

Det kan vara svårt att beräkna livslängden för bollplanerna. Utöver de tider som bokas av föreningslivet används bollplanerna även för spontanaktiviteter. I den täta staden med begränsade friytor används konstgräsplanerna mer än förväntat och för fler ändamål, vilket minskar livslängden på underlaget. Samtidigt möjliggör det ett alternativ för fysisk aktivitet och lek för närboende barn och unga.

Konstgräsplaner har vanligtvis gummigranulat som fyllnadsmaterial, vilket sätter hård press på miljön. Konstgräsplaner är den största stationära källan till mikroplaster och beräknas stå för 38 procent av EU:s samlade utsläpp av mikroplaster, vilket motsvarar cirka 16 000 ton varje år. Förvaltningen agerar som föregångare genom att aktivt testa och utvärdera nya mer miljövänliga alternativ till gummigranulat. År 2022 är nästan hälften av förvaltningens egna konstgräsplaner utan gummigranulat. Svårigheten med de alternativa fyllnadsmaterialen är att de hittills inte har gett enbart goda spelegenskaper, framför allt under vintersäsongen då vädret ger halare och hårdare planer. Förvaltningen fortsätter driva utvecklingsarbetet tillsammans med berörda aktörer för att hitta material som uppfyller såväl miljökrav som spelegenskaper.

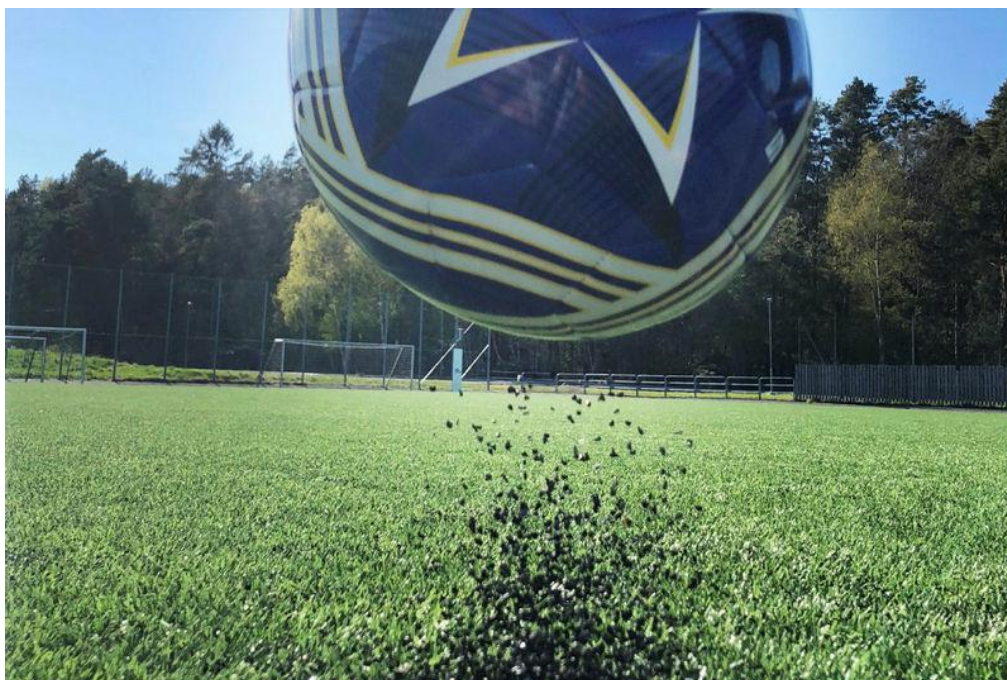


Foto: Therese Hivell.

Planeringen behöver ta hänsyn till att bollplaner bidrar till mer än att ge förutsättningar för idrottande. De flesta av stadens bollplaner är utpekade som skyfallsytor för att kunna ta hand om och fördröja stora regnmängder och att avlasta dagvattenssystemet. När en naturgräsplan läggs om till en konstgräsplan påverkas kapaciteten som skyfallsyta, vilket innebär att ytterligare åtgärder krävs vid omläggningen för att kunna ta hand om

regnmängderna. Förvaltningen samarbetar med kretslopp- och vattenförvaltningen för att stadens bollplaner ska kunna bidra till att minimera risker vid skyfall.

Specifika behov av bollplaner i nutid

Behovet av bollplaner är som störst i de centrala delarna av staden. Det är en hög beläggning på de centralt belägna bollplanerna som innebär att föreningarna, för att ge barn och unga så tillgängliga träningstider som möjligt, sätter många lag samtidigt på bollplanerna. Efterfrågan på tider i centrum är i allmänhet större än vad förvaltningen kan erbjuda.

Många bollplaner i stadsområde Centrum är hotade av stadsutvecklingsprojekt. Förvaltningen ser inte att det är möjligt att minska antalet eller storleken på de befintliga bollplanerna i stadsområde Centrum utan att det skulle få negativa konsekvenser för det lokala föreningslivet. Det finns snarare ett behov av att etablera fler centralt belägna bollplaner. I vissa fall kan en omläggning från naturgräs till konstgräs vara den mest framkomliga vägen för att skapa bättre förutsättningar för föreningsidrotten att verka i ett område med en hög konkurrens om marken.

Planering pågår för att hitta en ersättningsplats för Valhalla IP som till följd av planerad utveckling i evenemangsområdet inte ser ut att kunna finnas kvar på befintlig plats. En möjlighet är att etablera en motsvarande arena i Kvibergs Park. I det fortsatta arbetet behöver konsekvenser vad gäller såväl träningsmöjligheter som matchspel analyseras och eventuellt ersättas. Försvinner Valhalla IP från Centrum innebär det negativa konsekvenser även för breddidrotten då arenan har avlastat de övriga centrala bollplanerna.

Tillgången till bollplaner i övriga delen av staden bedöms i nutid som relativt god. För att tillgängliggöra fler speltider bör insatserna riktas in mot att effektivisera fördelningen av tider och arbeta för att sprida ut beläggningen över staden.

Specifika behov av bollplaner i närtid och i framtiden

I närtid (5–10 år) finns ett behov av att i de centrala delarna bevara, och om möjligt komplettera, befintliga bollplaner. Förutom i centrala staden finns det i närtid och på lite längre sikt ett utbyggnadsbehov i de expansiva delarna av staden för att kunna möta befolkningsökningen. Exempel på sådana områden är Frölunda-Högsbo, Tynnered och norra Älvstranden.

För det långsiktiga behovet av bollplaner (om 10 år och framåt) är befolkningsprognosen drivande. För att bibehålla samma tillgång till bollplaner över tid behöver beståndet av bollplaner öka med cirka en varje år fram till åtminstone år 2050.

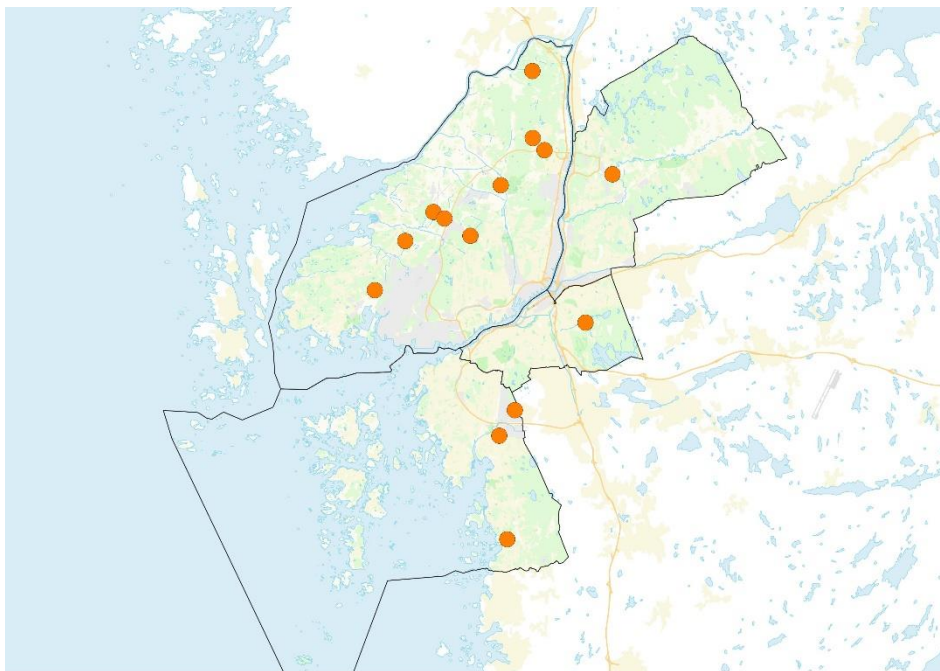
Ridanläggningar

Det finns cirka 14 ridanläggningar som används av föreningar för deras verksamhet, se Figur 5. Exploateringsnämnden äger några anläggningar, andra är föreningsägda och på vissa anläggningar delas ägandet mellan exploateringsnämnden och föreningslivet.

Ridanläggningarna används för föreningsdriven ridsport, ett samlingsbegrepp för olika aktiviteter med hästen i centrum, och för personer som vill rida på egen hand. I takt med

ett ökat intresse arrangeras allt fler aktiviteter med käpphäst på stadens ridanläggningar. En viktig del av den verksamhet som bedrivs på ridanläggningarna är ridskolor, vilket ger många barn och unga möjlighet att prova på ridning utan att själv behöva äga en egen häst. Vidare tar många ridanläggningar emot personer som gör praktik, arbetsträningar eller som har grön rehab.

Figur 5. Ridanläggningar i Göteborg.



Många av ridanläggningarna har ett stort behov av upprustning. Flera anläggningar når inte upp till olika myndighetskrav och hotas av nedstängning av länsstyrelsen om inte åtgärder vidtas. Vissa av byggnaderna är i så pass dåligt skick att det är mer ekonomiskt hållbart att ersätta med nya byggnader än att rusta upp de befintliga. De välbehövliga renoveringarna kan samtidigt innebära höjda hyror för föreningar som i många fall redan har knapp ekonomi.

Eftersom ridanläggningar är mycket ytkrävande är tillgången till mark den stora utmaningen för utvecklingen av stadens ridanläggningar. Göteborgs Stad har en särskild styrning för utvecklingen av ridanläggningar i form av plan för ridsport 2020–2024. Två av tre delmål rör specifikt anläggningsförsörjningen. Det ena är att långsiktigt säkerställa mark för ridsporten och det andra är att skapa förutsättningar för hållbara, tillgängliga och ändamålsenliga ridanläggningar.

Planerade förändringar i anläggningsbeståndet

Flera av stadens ridanläggningar hotas av undanträngning när staden växer och den arrenderade marken av olika skäl planeras för andra ändamål. Ridanläggningarna i Askim, Säve och Torslanda hotas för närvarande av avveckling eftersom markägarna kan låta marken tas i anspråk för andra ändamål.

Idrotts- och föreningsförvaltningen har avsatt medel för en investering i en ny ridanläggning, men eftersom det inte har funnits tillgänglig mark för ändamålet har investeringen hittills inte varit möjligt att realisera.

Som en del av plan för ridsport ska Göteborgs Stad avsätta medel för upprustningen av stadens ridanläggningar. Idrotts- och föreningsnämnden har för budgetåret 2023 öronmärkt fem miljoner kronor för handläggningen av särskilt investeringsbidrag för ridsporten.

Behov av ridanläggningar kommande år

Som en följd av ridsportens popularitet och de undermåliga befintliga anläggningarna är behovet av ridanläggningar stort och, i takt med staden växer, ökande.

Tillgången till ridanläggningar i Göteborg är låg jämfört med andra kommuner. I förvaltningens utredning ”Behov och förutsättningar för ridsporten att expandera” (behandlad på idrotts- och föreningsnämndens sammanträde 2021-04-20) drogs slutsatsen att ridskolorna behöver utökas med ytterligare 1 340 platser och 90 hästar för att Göteborg skulle nå upp till ett riksgenomsnitt.

För att öka antalet platser på ridskolor behöver staden satsa på nya ridanläggningar, vilket är särskilt viktigt när flera av de befintliga ridanläggningarna är hotade till följd av stadsutveckling och brist på mark. Ridanläggningarna i Askim, Säve och Torslanda, som planeras att avvecklas, behöver ersättas och även därutöver finns det ett behov av ytterligare en ridanläggning.

Eftersom de ytkrävande ridanläggningarna står under press i stadsutvecklingen handlar det viktigaste utvecklingsarbetet i staden om att värna, rusta upp och bygga ut kapaciteten på de befintliga anläggningarna

Utegym och andra aktiva utemiljöer

Aktiva utemiljöer kännetecknas av idrottsanläggningar utomhus som är kostnadsfria och öppna för alla dygnet runt. Utegym, multifunktionella aktivitetsytor, hinderbanor och discgolfbanor är några exempel på stadens aktiva utemiljöer.



Blidväders aktivitetsyta. Foto: Lo Birgersson.

Ansvar för Göteborgs Stads aktiva utemiljöer delas mellan idrotts- och föreningsnämnden och stadsmiljönämnden beroende på om anläggningen står på kvartersmark för idrott eller allmän platsmark. Av stadens 52 kommunala utegym drivs 7 av idrotts- och föreningsförvaltningen och övriga av stadsmiljöförvaltningen. Båda förvaltningarna har därutöver ett dussintal aktivitetsytor, varav vissa ibland benämns näridrottsplatser.

Bland övriga aktiva utemiljöer i idrotts- och föreningsnämndens regi finns bland annat en hinderbana och en temalekpark, båda i Kvibergs Park i stadsområde Nordost.

Det är svårt att ge en detaljerad bild av hur de aktiva utemiljöerna används eftersom de per definition inte kräver något inträde eller registrering. Av olika undersökningar framgår dock ett stigande intresse för den typ av idrott på egen hand som möjliggörs av aktiva utemiljöer.

Av de vuxna i Göteborg som någon gång tränar så att de blir andfådda uppger 56 procent i Idrottsvaneundersökningen att de tränar utomhus, exempelvis i ett löpspår eller på ett utegym.

En fjärdedel av de svarande säger att de minst varje halvår tränar på ett utegym. En femtedel av göteborgarna över 18 år vill se fler utegym i staden, vilket särskilt gäller kvinnor och personer med eftergymnasial utbildning. Bland de som uppger att de regelbundet besöker ett utegym är det däremot en övervikt bland män.

Behov av aktiva utemiljöer kommande år

Även om det är svårt att följa upp hur de aktiva utemiljöerna används finns det mycket som tyder på ett behov av fler aktiva utemiljöer. Genom en ändamålsenlig utformning finns goda förutsättningar att med aktiva utemiljöer locka grupper som annars inte brukar röra på sig så mycket i vardagen.

När det gäller specifikt utegym har en behovsanalys och planering genomförts tillsammans med stadsmiljöförvaltningen. I riktlinjen för utegym formuleras målet att 80 procent av invånarna i de tio stadsdelarna ska ha som mest 1 500 meter till ett utegym via gång- och cykelvägarna. I handlingsplanen för utegym föreslås ett antal tillbyggnationer, upprustningar och nedläggningar för att göteborgarna ska ha nära till ändamålsenliga utegym.

Ett aktivt arbete krävs för att bygga den kunskap om aktiva utemiljöer som behövs inom stadsplaneringen. Det handlar både om att hitta metoder för att veta mer om hur miljöerna används och hur nya miljöer bör utformas för att locka underrepresenterade grupper.

I förvaltningens befintliga idrottsområden finns i de flesta fall möjlighet att komplettera utbudet med fler aktiva utemiljöer och på så vis stärka diversiteten i området för att attrahera fler målgrupper.

För att använda vissa av de aktiva utemiljöerna är olika typer av utrustning såsom bollar och frisbeediscar en förutsättning. Att i samarbete med föreningsidrotten erbjuda utrustning för målgrupperna kan därför vara ett effektivt sätt att få miljöer att användas mer och av fler grupper. Förvaltningen testar i år att etablera boxar i flera idrottsområden där det går att låna utrustning.

Planeringen av aktiva utemiljöer behöver göras tillsammans med andra förvaltningar och bolag. Det finns en potential i att samnyttja ytor, exempelvis skolgårdar, för att göteborgarna ska kunna ta del av dem under dygnets alla timmar. I det ingår att utforska hur olika typer av fysisk aktivitet, såväl den organiserade idrotten som fysisk aktivitet i vardagen, kan samspela och förstärka varandra.

Idrottsområden

Ett idrottsområde utgörs av ett sammanhängande markområde med funktioner för flera olika idrotter eller aktiviteter. Skatås, Kvibergs Park, Påvelunds idrottsområde och Slottsskogsvallen är några exempel på stadens idrottsområden. Det finns, beroende på hur man räknar, ett dussintal idrottsområden i Göteborg.

Idrottsområdena fungerar som nav för olika idrotter och föreningar och ger därmed mervärden jämfört med enskilda anläggningar. Idrottsområdena bidrar till att stadens ytor används effektivt genom att möjliggöra en mångfald av aktiviteter och funktioner på samma yta samtidigt som dess faciliteter kan serva flera anläggningar, ytor och föreningar. Ett sammanhängande område för idrott är värdefullt för föreningsidrotten som har goda möjligheter att ha klubbhus och andra gemensamma faciliteter.

Idrottsområdena kan genom sin diversitet attrahera flera olika målgrupper och bidrar på så vis med sociala värden. Ett idrottsområde kan ha generationsöverskridande värden där en medföljande vuxen spontanidrottare samtidigt som ett barn föreningsidrottare. Att se andra i rörelse inom området bidrar generellt sett till en trygg miljö. Eftersom idrottsområdena i allmänhet etablerades tidigt ger de på så sätt även en historisk utblick till sina närområden och bidrar till ett identitetsskapande.

Det finns ett behov av att utveckla förvaltningens befintliga idrottsområden för att attrahera framtidens idrottare och motionärer. I takt med att konkurrensen av mark blir högre stärks också kraven på att nyttja den befintliga idrottsmarken så effektivt som möjligt. Stadens befintliga idrottsområden står under press när staden växer och olika behov inom stadsutvecklingen gör sig påminda. Eftersom idrottsområdena är ytkrävande och svåra att ersätta på annan plats krävs ett aktivt arbete för att bevara och utveckla stadens idrottsområden för att föreningslivet och olika idrottsverksamheter fortsatt ska kunna verka. Den mest framkomliga vägen framöver är att värna och utveckla de befintliga idrottsområdena snarare än att etablera nya idrottsområden som konkurrerar med andra markbehov.

Andra typer av idrottsanläggningar

En analys av behoven av idrottsanläggningar behöver ta höjd för att det finns en lång rad idrotter med olika behov av lokaler och ytor. Förvaltningens analysunderlag behöver fortsätta utvecklas för att synliggöra behoven hos föreningsdrivna idrotter och alla de idrottsformer som bedrivs på egen hand.

Eftersom idrottandet förändras över tid behöver nya trender bevakas för att stadens anläggningsbestånd ska kunna spegla behoven även över en längre tidsperiod. Tidigare i år blev exempelvis e-sport en del av Riksidrottsförbundet och fler förändringar kan komma att ske framöver. Flera kommuner har idag satsningar och lokaler som i gemensamma lokaler förenar e-sportsutövandet med möjligheten till fysisk aktivitet.

Förvaltningen behöver ta ytterligare steg för att säkerställa att behoven av den typen av anläggningar också ingår i analyser och underlag till kommande investeringar och att framtida anläggningstyper utgör attraktiva platser för kommande generationer.

Stadens kampsportsföreningar har ett lokalmässigt pressat läge, vilket konstaterades i ”Översyn av träningslokaler för kampsport” (behandlad på idrotts- och föreningsnämndens sammanträde 2022-12-19). De flesta kampsportsföreningarna, som i typfallet har egna lokaler som är illa anpassade, ser positiva värden med att bedriva sin verksamhet i egna lokaler. En ny kommunalt driven anläggning för kampsport, som inte finns i dag, skulle dock fylla ett behov för nya föreningar, mindre föreningar, föreningar som är mellan lokaler och föreningar som behöver kompletterande lokaler för att växa. För att kunna tillgodose behovet av kampsportslokaler framöver behöver förvaltningen utveckla bidragen och stödet till de många föreningar som har egna lokaler.



Rollerderby. Foto: Marie Ullnert.

En idrott som är i behov av en stärkt localsituation är rollerderby. Stadens rollerderbyföreningar saknar en för idrotten anpassad anläggning och bedriver i dag sin verksamhet utspritt i olika idrottshallar i staden där tillfälliga anpassningar görs. Det gör det utmanande att etablera en verksamhet med ett lokalt upptagningsområde och att arrangera ändamålsenliga tävlingsevenemang.

Andra idrottsformer som är värda att särskilt beakta i den fortsatta planeringen är skate, actionsport och cykelsport som alla ökar i popularitet. Flera av de befintliga inomhushallarna är, av olika anledningar, hotade av avveckling och på sikt kan det finnas behov av att etablera en ny inomhusanläggning som är riktad till actionsport. Cykelsporten behöver utvecklas och förvaltningen behöver hitta gemensamma vägar att stötta verksamheten tillsammans med stadsmiljöförvaltningen.

Tennis och övriga racketsporter är idrotter som främst har fått bygga sina egna anläggningar i Göteborg. Möjligheten att etablera fler kommunala anläggningar anpassade för idrotterna bör ses över, särskilt eftersom idrotternas anläggningar på flera håll i dag är hotade.

Andra lokaler och ytor för föreningslivet

Föreningslivet är i behov av även andra typer av lokaler än idrottsanläggningar. Det gäller både idrottsföreningar, som behöver förvara utrustning och uppehålla sig någonstans före och efter träningar, och andra föreningar såsom scoutföreningar och pensionärsföreningar. Föreningslivet signalerar generellt sett en efterfrågan på fler lokaler, men förvaltningen behöver kartlägga behoven mer i detalj för en mer precis nulägesbild.

För de föreningar som är i behov av egna klubblokaler har de ekonomiska aspekterna försvårats under senare år. Flera projekt har avbrutits för att föreningslivet inte har råd att bygga egna lokaler, trots att markförutsättningar och investeringsstöd funnits på plats. Det är en utmaning som förvaltningen behöver hantera, exempelvis genom att i större utsträckning införliva kanslifunktioner och samlingslokaler i förvaltningens egna byggprojekt.

En nyckel till att stötta föreningslivets behov av övriga lokaler är en välfungerande lokalförmedling. Idrotts- och föreningsförvaltningen ansvarar för att förmedla och hyra ut kommunala lokaler på lång sikt och till en subventionerad hyra till stadens kultur- och föreningsliv. Förvaltningen har även i uppdrag att agera mellanhyresvärd för de lokaler som ingår i Göteborgs Stads hyresmodell.



Konferensstuga vid Skatås motionscentrum. Foto: Joanna Klasén.

Aktuella utmaningar och möjligheter

Stor potential i en strategisk anläggningsförsörjning – om den görs rätt

Idrottsanläggningar och föreningslokaler ger förutsättningar för göteborgarna att idrotta och ha en meningsfull fritid. I en stad med stora skillnader i folkhälsa är idrottsanläggningar en möjliggörare för att jämna ut livsförhållandena i de olika delarna av staden. En strategisk anläggningsförsörjning – som innefattar investeringar i egna anläggningar och stöd till andra aktörers investeringar – har således stor potential att påverka folkhälsan i positiv riktning och bidra till uppfyllelsen av Göteborgs Stads övergripande målsättningar.

Utmaningen är att veta hur anläggningsförsörjningen ska utformas för att förverkliga och maximera idrottsanläggningarnas potential. Det finns sällan ett givet svar på vad som är rätt sorts idrottsanläggning, som är utformad på rätt sätt, som är lokaliserad på rätt plats och som har rätt sorts utbud. För att närma sig frågan krävs en bred analys av lokala förutsättningar, folkhälsoeffekter, storstadens unika förutsättningar och mycket annat. Ett stöd till det kommande planeringsarbetet kan vara den kunskapsplattform som Centrum för idrottsforskning på regeringens uppdrag för närvarande bygger upp.

Det delade ansvaret för idrottsanläggningar ställer krav

Det stora antalet aktörer som bygger och har driftansvaret för idrottsanläggningar är en styrka för försörjningen av stadens idrottsanläggningar men leder i vissa fall till otydliga ansvarsförhållanden i planeringen. En utmaning med den strategiska planeringen av idrottsanläggningar inom Göteborgs Stad är att det är flera kommunala aktörer som delar ansvaret för idrottsanläggningar. Det delade ansvaret, för exempelvis idrottshallar och utegym, försvårar ett helhetsperspektiv till göteborgarnas bästa och ställer höga krav på samverkan mellan förvaltningar och bolag. Det behövs ett nära och målinriktat samarbete mellan förvaltningarna för att skapa mervärden på de olika markområdena i staden. Den nya organisationen för stadsutveckling, där stadsbyggnadsförvaltningen har ett större strategiskt och taktiskt ansvar för planeringen, kan ge bättre förutsättningar för ett bredare och längre planeringsperspektiv även i förhållande till idrottsanläggningar.

Föreningslivet och näringslivet bidrar till försörjningen av stadens idrottsanläggningar och Göteborgs Stad behöver ha en tydlig roll i förhållande till dem. Föreningars och företags byggande av idrottsanläggningar kan strategiskt komplettera Göteborgs Stads insatser men är beroende av stöd och tydliga spelregler från kommunen. Föreningar har möjlighet att få anläggningsrelaterade stöd och externa aktörer har möjlighet att arrendera kommunal mark för att bygga idrottsanläggningar. Inom ramen för stadsutvecklingsprocessen behöver kommunen i högre grad underlätta för andra aktörer att bygga idrottsanläggningar. Som en del av det arbetet behöver kommunen ha en strategi för när kommunen ska bygga idrottsanläggningar och när kommunen ska stödja andra aktörers byggande.

Behov av ökad styrning av planeringen av idrottsanläggningar

Det behövs generellt en tydligare styrning av hur staden ska rikta in sin planering för att få en anläggningsförsörjning som i så stor utsträckning som möjligt kommer göteborgarna till gagn. Då de ekonomiska resurserna är begränsade, och olika behov

stundom står mot varandra, behöver vissa värden och investeringar prioriteras framför andra.

Det finns i dagsläget flera strategiska frågor som skulle gynnas av en tydligare styrning. Ska planeringen utgå från den uttryckta efterfrågan från ett etablerat föreningsliv i en stadsdel eller från de inaktiva, de vars röster inte hörs men som skulle kunna ha stor nytta av stärkta förutsättningar att idrotta? I vissa fall kan kommunen styra mot båda alternativen men i andra fall behöver prioriteringar göras. En annan fråga är hur kommunen ska förhålla sig till fysisk närhet till idrottsanläggningar. Närhet kan av flera skäl vara viktigt för att personer, särskilt barn, ska idrotta. Å andra sidan skulle ett kluster av idrottsanläggningar i ett geografiskt område kunna bidra till en effektiv användning av stadens ytor samtidigt som det kan underlätta för besökarna. När kommunen ska bygga och när kommunen ska stödja andra aktörers byggande är, som tidigare nämnts, ytterligare ett exempel på en strategisk fråga som saknar tydlig styrning.

Styrningen kommer stärkas vid antagandet av det idrottspolitiska programmet för Göteborgs Stad som för närvarande är under framtagande. När programmet är antaget kommer det emellertid finnas behov av att konkretisera målsättningarna och de prioriterade strategierna som rör planeringen av idrottsanläggningar.

Nya sätt att utforma anläggningar

Många av dagens idrottsanläggningar är byggda enligt en tradition om hur en viss typ av anläggning ska se ut som oftast bygger på föreningsidrottens krav inom olika idrotter. För att idrottsanläggningarna ska användas mer och av fler kan innovativa idéer behöva realiseras när idrottsanläggningarna utformas. Snarare än att bygga enligt tradition kan målen med idrottsanläggningarna uppfyllas genom att bygga anläggningarna som sociala mötesplatser med rörelseglädje som ledord.

Mer flexibla idrottsanläggningar kan i större utsträckning användas för flera ändamål. Idrottsanläggningar är en typ av lokaler och ytor som i många fall kan samnyttjas med framför allt grundskoleförvaltningen, stadsmiljöförvaltningen och kulturförvaltningen.

Idrottshallar är ett exempel på en typ av idrottsanläggning som kan utformas på ett sätt som främjar en mer jämlik och jämställd idrott med ett fokus på attraktiva och trygga idrottsmiljöer. De flesta befintliga idrottshallar fokuserar ytorna för rörelse till själva spelplanen. Här finns en potential att i högre grad aktivera entréområden, övriga inomhusytor samt byggnadens utsida och närområde för att uppmuntra fysisk aktivitet både genom spontanaktivitet och organiserad verksamhet.

Regionalt perspektiv i behovsplaneringen

Det finns en potential i att i större utsträckning anlägga ett regionalt perspektiv inom Göteborgsregionen vad gäller planeringen av vissa typer av idrottsanläggningar. Många av stadens invånare kan ha jämförelsevis långa avstånd till närmaste anläggning inom kommunen men ett relativt kort avstånd till en anläggning i en närliggande kommun. Simhallar, ishallar och liknande anläggningar är ytkrävande och dyra anläggningar som inte är lika beroende av närhet till besökarna i samma utsträckning som andra anläggningstyper. Med ett ökat samarbete mellan kommunerna inom dessa frågor hade försörjningen av idrottsanläggningar inom hela Göteborgsregionen kunnat stärkas.

Lokalkostnadsanalys

Den makroekonomiska turbulensen i världen, i kölvattnet av bland annat coronapandemin och kriget i Ukraina, påverkar på olika sätt försörjningen av idrottsanläggningar i Göteborg. En hög inflation med ökade kostnader för bland annat energi och byggmaterial, och därtill höjda räntor, försvårar för såväl Göteborgs Stad som föreningslivet och andra aktörer att investera i idrottsanläggningar och andra lokaler och ytor.

Högre kostnader för att bygga idrottsanläggningar

Sedan Rysslands fullskaliga invasion av Ukraina har det varit brist på stål, trävaror och annat material som används inom byggsektorn, vilket har drivit upp priserna globalt. Kostnaderna inom byggsektorn har generellt sett varit höga och det är svårt att göra en prognos för prisutvecklingen de kommande åren.

De högre byggkostnaderna innebär att nämnden kommer ha svårt att realisera de planerade investeringarna med den befintliga investeringsramen. De kommande planeringsperioderna kommer därför ställa högre krav på prioriteringar av nämndens investeringar. För att kunna göra välgrundade prioriteringar krävs hälsoekonomiska analyser som balanserar de förväntade folkhälsoeffekterna med de ekonomiska förutsättningarna.

Svårhanterade driftkostnader som ökar

I varierande grad är idrottsanläggningar förenade med stora kostnader för personal, energi, underhåll, hyra, räntor och annat. Dessa driftkostnader är inte en del av investeringskostnaderna utan behöver hanteras inom ramen för nämndens ordinarie budget. Det innebär att nya investeringar riskerar att undergräva driften och verksamheten på de befintliga anläggningarna såvida inte ytterligare medel tillförs nämndens budget.

Nyttan med idrottsanläggningar är till stor del beroende av kostnadstäckning för driften. För att idrottsanläggningarna faktiskt ska användas av göteborgarna behöver de vara attraktiva, trygga och anpassade efter målgruppernas behov och önskemål. För det krävs en ändamålsenlig drift. Personal är till exempel i vissa fall nödvändigt för att kunna utveckla verksamheten på anläggningarna och skapa ett utbud med låga trösklar som når de grupper som är i störst behov av idrott och en meningsfull fritid.

För att hantera de höga driftkostnaderna arbetar förvaltningen för automatiseringar och effektiviseringar där så är möjligt och lämpligt. Eftersom behovet av bemanning och annat skiljer sig mellan olika idrottsanläggningar gör förvaltningen strategiska överväganden om anpassningar av driftnivån från fall till fall. I takt med att anläggningsbeståndet utvecklas kommer emellertid driftkostnaderna att öka även med denna typ av åtgärder.

Effektiviseringsåtgärder för att möta energikostnaderna

De ökade energikostnaderna ställer krav på ett aktivt arbete med energieffektiviseringar. För flera anläggningar är energikostnader den enskilt största kostnadsposten. I vintras genomförde förvaltningen en rad åtgärder som i många fall sedan dess har permanentats. Åtgärderna har bland annat varit att sänka temperaturen i simbassänger, bastur och sporthallar och att vidta andra enkla åtgärder på plats på anläggningarna.

Effektiviseringsåtgärderna kan leda till besparingar motsvarande 96 000 kilowattimmar per månad, men ytterligare åtgärder kan behövas för att begränsa kostnadsutvecklingen.

Det finns samtidigt en risk att energieffektiviseringarna begränsar anläggningarnas nytta. För att anläggningarna ska uppfylla sitt syfte, och samtidigt generera intäkter, gäller det att balansera åtgärderna så att anläggningarna även fortsättningsvis ska vara attraktiva för besökarna.

Tuffa sats för föreningar som bygger och driftar anläggningar

De höjda räntorna på lån har försämrat kalkylen för föreningar som investerar i anläggningar och lokaler. Föreningars anläggningsinvesteringar var redan tidigare ekonomiskt sårbara och med de högre räntekostnaderna behöver en större del av föreningarnas ekonomi gå till driftkostnader, vilket innebär att investeringar i verksamheten, renoveringar och annat behöver prioriteras ned. Föreningarnas ökade driftkostnader kan leda till ett ökat behov av föreningsbidrag vilket påverkar idrotts- och föreningsnämndens budget. Det finns även en risk att föreningar inte mår med ansvaret för sina anläggningar och att föreningsägda lokaler som en följd behöver övertas av kommunen, vilket även det leder till ökade kostnader för Göteborgs Stad.

För att föreningar ska kunna beviljas kommunal borgen i samband med investeringar behöver föreningen kunna uppvisa en stabil ekonomi som kan hantera räntor och amorteringar, vilket är svårare när räntorna på lån nu ökat.

De ökade kostnaderna för att drifva anläggningar kan därutöver leda till att föreningar känner sig tvingade att dra ned på ambitionerna vad gäller energilösningar och miljökrav.

De föreningar som arrenderar kommunal mark för sina idrottsanläggningar har olika ekonomiska förutsättningar beroende på om de arrenderar mark som förvaltas av idrotts- och föreningsförvaltningen eller stadsmiljöförvaltningen. Det finns även olika förutsättningar kring avtalslängd vilket kan försvåra för föreningar att utveckla sin verksamhet då de till exempel har svårt att få bidrag från Riksidrottsförbundet om arrendeavtalen är kortare än tio år.

Riskanalys

Risk att idrott trängs ut när staden växer

Byggandet av idrottsanläggningar är en del av en stadsutvecklingsprocess där en lång rad samhällsnyttiga behov konkurrerar om den exploaterbara marken. I ett ekonomiskt pressat läge, och där stadsutvecklingen i hög grad inriktas på att förtäta staden, finns det en risk att de idrottsrelaterade markbehoven inte prioriteras i tillräcklig utsträckning. Den höga konkurrensen kan innebära att mark för idrottsanläggningar inte reserveras i den utsträckning som behövs eller att befintliga ytor för idrott tas i anspråk för andra ändamål. Stadens centrala idrottsytor är särskilt utsatta för denna konkurrens, vilket skapar en svår situation för det lokala föreningslivet som har svårt att fortsätta bedriva sin verksamhet.

Risken med att mark för idrottsändamål prioriteras ned är att göteborgarna, i takt med att befolkningen ökar, ges sämre förutsättningar för att idrotta och ha en aktiv fritid, vilket i förlängningen riskerar att leda till en försämrad folkhälsa.



Foto: Lo Birgersson.

För att minska riskerna behöver idrotts- och föreningsförvaltningen sträva efter att de befintliga idrottsytorna i den centrala staden, där det råder störst konkurrens om marken, värnas och nyttjas så effektivt som möjligt. Andra nycklar är att bedriva ett proaktivt arbete för att hitta mark för och placeringar av kommunala och föreningsägda lokaler. Det finns också en potential i att arbeta för en ökad grad av samnyttjande och samlokalisering. Att samlokalisera och samnyttja lokaler och ytor kan vara ett sätt att bidra till en mer effektiv användning men kan också bidra med en komplexitet som riskerar att driva tid och resurser till verksamhetens nackdel.

Bristande underlag och styrning gör planeringen sårbar

För att kunna bidra till ett utbud av ekonomiskt och ekologiskt hållbara idrottsanläggningar som utjämnar sociala skillnader krävs en välfungerande analys- och beslutsprocess. Risken är att det inte finns tillräckliga underlag för att kunna göra välunderbyggda analyser av lokalbehoven och att det samtidigt inte finns ett utvecklat systematiskt utvecklingsarbete för att de identifierade lokalbehoven i tillräcklig utsträckning ska leda till strategiska beslut i riktning mot Göteborgs Stads mål. Det gör nämndens strategiska arbete sårbart för påverkan från röststarka föreningar, mediabevakning, trender och annat, vilket kan vara till nackdel för ett långsiktigt arbete för främjandet av folkhälsan. Risken är att nämndens arbete leder till ett ojämnt idrottsutbud och att de sociala klyftorna i staden bevaras.

För att motarbeta risken krävs ett arbete för att kontinuerligt utveckla analysunderlag så att de strategiska besluten så långt som det är möjligt kan grundas i fakta, statistik och bearbetade material. Att kunna mäta hur föreningsaktiviteten varierar rumsligt och mellan olika grupper och idrotter är ett exempel på en typ av underlag som behöver utvecklas för att i framtiden kunna göra en starkare analys av anläggningsbehoven. Förvaltningen behöver även komplettera styrning inom de områden där det behövs och är motiverat.

Svårigheterna i att aktivera målgrupper på idrottsanläggningarna

En annan av nämndens strategiska risker handlar om svårigheten att aktivera olika grupper på idrottsanläggningarna. Risken är att kostnadsdrivande idrottsanläggningar inte används i tillräckligt stor utsträckning och av de grupper som har mest att vinna på idrottsanläggningarna, vilket innebär att idrottsanläggningarnas potential att stärka folkhälsan inte utnyttjas till fullo. För att nämndens verksamhet inte bara ska stödja en verksamhet för de som redan är aktiva, och därmed bidra till att cementera dominerande normer, krävs innovativa lösningar för att aktivera olika målgrupper på idrottsanläggningarna. Förvaltningen har under året växlat upp sitt uppsökande arbete för att nå de grupper som annars inte brukar röra på sig i vardagen. Det är ett arbete vars effekt behöver följas upp framöver för att fungera som ett underlag för framtida beslut om prioriteringar.

I många fall är det svårt att veta vilka grupper som drar nytta av idrottsanläggningarna. Ett arbete med risken förutsätter därmed även ett arbete för att utveckla uppföljningsmetoder för hur anläggningarna används. När det gäller bokningsbara anläggningar försvåras uppföljningen av registrering och system och när det gäller öppna verksamheter, som inte kräver bokning, saknas i många fall uppföljningsmetoder helt och hållet. Med ett bättre underlag om hur idrottsanläggningarna används kan det fortsatta arbetet i större utsträckning utgå från framgångsfaktorer och utvecklingsområden.