

SPARA  
MIG!

# Stora SOP guiden

FÖR DIG SOM BOR I SMÅHUS

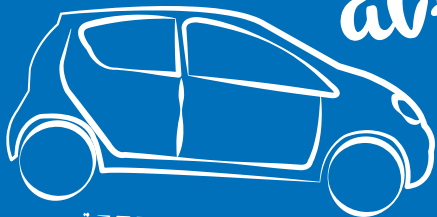
# INNEHÅLLSFÖRTECKNING

<b>Sortering</b>	5
Soptrött? 10 enkla tips som minskar dem.	12
Vanliga myter om återvinning	14
<b>Hämtning</b>	17
Abonnemang	18
Hämtning	19
Pris och faktura	22
Kärl	24
Vad händer sen?	26
<b>Inredning</b>	29
Återvinn med stil!	30
Gör din egen samlare	33
Sortera snyggt	34
Kärl-lek	36

De bästa  
soporna  
är de som  
aldrig  
blir till

2 KG

Mat-  
avfall \*



2,5 km

\*Med biogas från 2 kg matavfall kan en personbil köra 2,5 km

# Sort- ering

**DIN GUIDE TILL RÄTT SOPSORTERING**

# RESTAVFALL - DEN VANLIGA PÅSEN

Är du duktig på att sortera blir det inte mycket kvar i soppåsen.  
Här lämnar du det som inte går att sortera ut, till exempel:

Kuvert, post-it-  
lappar

Snus, fimpar  
och tobak

Disk- och  
tandborstar

Trasiga kläder

Kattsand och  
kutterspån

Tvättlappar

Dammsugar-  
påsar

Bindor

Blöjor



Små mängder porslin och glas  
OBS, väl inpackat!



HA EN SOPPÅSE ÄVEN I  
BADRUMMET SÅ ATT INTE  
FEL SAKER SPOLAS NER I  
TOALETTEN.



# MATAVFALL - DEN BRUNA PÅSEN

Sortera ditt matavfall hemma. I den bruna påsen lägger du t ex blast och skal från frukt samt grönsaker, kaffesump och matrester.

Skal och rester från frukt och grönsaker

Tepåsar och teblad

Hushållspapper  
och servetter

Äggskal

Snittblommor

Alla slags matrester

Kaffesump och kaffefilter



# ÅTERVINNINGSPLATSER

Här lämnar du tidningar och förpackningar av glas, metall, plast och papper. Förpackningarna ska vara tomma, rena och torra.

## Tidningar och trycksaker

Obs! Inga kuvert! De läggs i restavfallet.

## Pappersförpackningar

Platta ihop. Om pappersförpackningen har delar av t ex plast eller metall, dela på den om det går.

## Glasförpackningar

Skilj noga på färgat och ofärgat glas. Sortera och lämna lock och korkar för sig.

## Metallförpackningar

Låt locket sitta kvar på tuber som ej går att skölja ur. Vik in vassa lock på konservburkar.

## Mjuka och hårda plastförpackningar

Handtag eller lock av andra material läggs för sig.

## Småbatterier

Alla typer av små batterier kan lämnas i batteriholken. Om batteriet inte går att plocka ur kan du lämna hela prylen, om den går ner i holken.



*Returplast  
blir trafikoner*



# FARLIGT AVFALL OCH ELAVFALL

Farligt avfall och elavfall är det allra viktigaste att sortera ut och får aldrig spolas ner i avloppet eller hamna i soppåsen.

Lämna  
här!

## Farligt avfall, exempel:

- Lösningsmedel
- Oljor
- Bekämpningsmedel
- Nagellack

## Lampor och lysrör

Innehåller skadliga metaller som kvicksilver och bly som måste tas om hand på ett säkert sätt.

## Elavfall, exempel:

TV, dator, brödrost och hårtork. Allt som har sladd eller batteri är elavfall.

## Batterier – alla typer

Stora batterier till båtar och bilar och andra fordon innehåller bly.

## Läkemedel och kanyler

Ska alltid lämnas till apotek i särskilda påsar och behållare.

## Farligt avfall-bilen

Tar emot farligt avfall och smått elavfall.

## Samlaren

Här kan du lämna Lampor, låg-energilampor, småbatterier, smått elavfall t ex eltandborste samt sprayburkar med innehåll. I vissa Samlare kan du även lämna lysrör.

## Miljöstation

Här kan du lämna farligt avfall.

## ÅVC

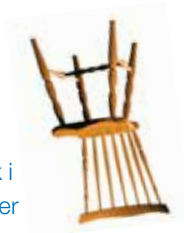
Här kan du lämna alla typer av farligt avfall och elavfall.

## Butiksinsamling

Elavfall tas även emot av vissa butiker, se vilka på:  
[www.elektronikatervinning.com](http://www.elektronikatervinning.com)



# ÅTERVINNINGSCENTRALER



I Göteborg finns fem återvinningscentraler (ÅVC). Längst bak i soppguiden hittar du alla adresser. Sortera gärna innan du åker till ÅVC. Då går det både snabbare och smidigare.

## Kretsloppsparken Alelyckan

På Kretsloppsparken Alelyckan kan du lämna allt du vill bli av med och samtidigt handla begagnade möbler, byggvaror och andra saker till låga priser.

## Återanvändning

På alla centraler kan du lämna användbart byggmaterial, hela och rena kläder, skor och second hand till återanvändning.

## Grovavfall

Brännbart avfall som är för stort eller i för stora mängder för att slängas i kärlet hemma kan du lämna som grovavfall. T ex trasiga möbler och kläder, madrasser och tapetresters.



## Trädgårdsavfall

Fint trädgårdsavfall som gräsklipp, löv och blommor lämnas som komposterbart avfall. Har du mycket ris och grenar sorteras dessa för sig. Varje höst kan du även lämna fallfrukt i en särskild behållare.

## Plast – hård och mjuk

Här kan du slänga saker av plast som oftast hittas i garaget t ex plaströrelser, hinkar, pulkor, backar, rör och emballageplast.

## På ÅVC kan du även lämna:

- Däck, med eller utan fälg
- Fönster
- Gips
- Impregnerat trä
- Tegel och betong
- Trä
- Kyl och frys
- Övriga vitvaror

Sms:a "sorterat" till  
722 70 så får du en länk till  
Avfallsguiden i din mobil.  
Eller skanna QR-koden.



# tio enkla tips för att minska avfallet

## 1. KÖP FÄRRE GREJER

Köp kvalitet som håller längre. Fundera på om du verkligen behöver sakerna du köper. Köp mera tjänster.

## 2. KÖP MILJÖVÄNLIGT

Köp och sälj begagnade saker. Köp giffria varor. Köp återvinningsbara prylar och sådant som är gjort av återvunnet material.

## 3. UNDVIK SVINN

Planera matinköpen så att du bara handlar så mycket du behöver och slipper slänga det du inte använder. Frys in överblivna råvaror och gör lunchlåda på rester. Gör en smoothie på mogen frukt istället för att slänga den.



Ät upp!

# Ladda om!

## 4. ÅTERVINN

Sortera ALLT som ska lämna ditt hem. Både dina sopor och saker som du inte längre vill ha. Lämna det sedan på rätt ställe.

## 5. SORTERA UT DITT MATAVFALL

Sortera ut och lämna ditt matavfall i den bruna påsen eller kompostera i din egen kompost-behållare.

## 6. DELA OCH BYT GREJER

Köp och sälj begagnat. Eller skänk till välgörande ändamål. Dela gräsklippare, häcksax, kärra m.m. med grannen. Ordna en leksaks-, kläd-, bok-, eller DVD-bytardag med vänner och grannar.

## 7. GE SAKERNA ETT LÄNGRE LIV

Även grejer mår bra av omsorg. Köp saker som håller längre och ta hand om dem så får de ett längre liv.

## 8. ANVÄND UPPLADDNINGSBARA BATTERIER

Eftersom de kan användas flera gånger är de bättre för miljön och minskar avfallet.

## 9. UNDVIK ONÖDIGA FÖRPACKNINGAR

Använd en tygkasse eller samma påse flera gånger. Tacka nej till onödiga påsar eller förpackningar i butiken och välj om möjligt förpackningar med mindre och färre material.

## 10. MINSKA PAPPERSMÄNGDEN I BREVLÅDAN

Tacka nej till oadresserad reklam och be att få räkningarna som e-faktura istället.

# Dela!

# Vanliga myter om återvinning



Det finns en del seglivade myter om återvinning.  
Här är svart på vitt om hur det egentligen ligger till.

**DET ÄR INGEN IDÉ ATT  
SORTERA, ALLT BLANDAS  
JU ÄNDÅ OCH BRÄNNES  
ELLER LÄGGS PÅ TIPPEN.**

Inget av det som lämnas på återvinningsplatserna blandas ihop. Sorterat material är en värdefull resurs och allt tas om hand för material- eller energiåtervinning.

**DET GÅR ÅT SÅ MYCKET  
ENERGI ATT DISKA FÖR-  
PACKNINGEN SÅ MILJÖ-  
NYTTAN ÄTS UPP.**

Nej, så energikrävande är inte rengöringen. Undvik att diska under rinnande varmt vatten. Det räcker oftast med en lättare ursköljning av förpackningen.

## **DET GÅR ÅT SÅ MYCKET ENERGI ATT TRANSPORTERA FÖRPACKNINGARNA OCH TIDNINGARNA SÅ MILJÖNYTTAN ÄTS UPP.**

Nej, ett flertal livscykelanalyser och forskningsrapporter har visat att återvinning av förpackningar är bra för miljön. Det sparar både energi och material.

## **DET ÄR MENINGSLÖST ATT SORTERA FÄRGAT OCH OFÄRGAT GLAS. DET BLANDAS ÄNDÅ I LASTBILEN.**

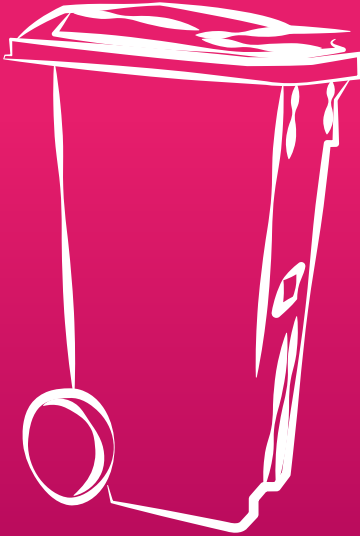
Det kan se ut som att glaset blandas, men de lastbilar som hämtar glas har två fack på flaket. Ett för färgat och ett för ofärgat glas. Glaset hålls separerat ända tills det är återvunnet.

## **I SVERIGE FINNS GOTT OM SKOG, DÄRFÖR BEHÖVER VI INTE ÅTERVINNA PAPPERSFÖRPACKNINGAR OCH TIDNINGAR.**

Det är både billigare och mer energieffektivt att återvinna pappersförpackningar än att göra nytt papper av ny råvara.

## **ALUMINIUM OCH STÅL FINNS I STORA MÄNGDER OCH KAN KNAPPAST BETRAKTAS SOM ÄNDLIGA RESURSER SOM MOTIVERAR ÅTERVINNING.**

Miljövinsten av att återvinna aluminium och stål består framförallt av att man sparar stora mängder energi om man återanvänder gammalt material jämfört med att tillverka nytt. Man minskar också ingrepp i naturen och mängden gruvavfall från brytningen.





# Hämt- ning

**FAKTA OM DITT ABONNEMANG,  
DIN SOPHÄMTNING OCH DITT KÄRL**

# SOPHÄMTNING - SÅ FUNKAR DET

Här kan du läsa om hur hämtningen av ditt avfall fungerar. Allt från ditt val av abonnemang till vilket kärl du behöver, var det kan stå och vad du betalar för.

## ABONNEMANG

Om du bor i villa eller radhus i Göteborgs Stad ska du ha ett avfallsabonnemang som tecknas hos förvaltningen kretslopp och vatten. Om du köpt hus där det tidigare funnits ett avfallsabonnemang ska en skriftlig anmälan om ägarbyte skickas in till kundservice. Välj mellan tre olika avfallsabonnemang:

### Utsortering av matavfall

Sortera ut ditt matavfall och lägg det i en brun papperspåse som du lämnar i ett separat kärl. Restavfallet lägger du i ett vanligt sopkärl.

### Kompostera ditt matavfall själv

Du kan också sortera ut matavfallet

och kompostera i din egen kompostbehållare. Se till att behållaren du använder eller köper är avsedd för matavfall, sluten och säker mot skadedjur. Restavfallet lägger du i ett vanligt sopkärl. För detta abonnemang krävs en skriftlig anmälan.

**Tänk på att!** Sortera ut tidningar, förpackningar och farligt avfall oavsett vilket abonnemang du väljer.

### Lämna blandat avfall

Du slänger matavfallet tillsammans med annat avfall i samma kärl. Allt ditt avfall går till förbränning. Detta är det dyraste alternativet.

# HÄMTNING

## När kommer sopbilen?

Ditt restavfall hämtas varannan eller var fjärde vecka. Blandat avfall hämtas varannan vecka. Matavfall hämtas alltid en gång per vecka.

## Koll på tömningen?

Ditt kärl har en liten märkbricka som identifierar kärlet. När det tömts registreras tidpunkten automatiskt i sopbilens dator.

## Vilken dag hämtar ni hos mig?

Avfallet hämtas olika veckodagar beroende på var du bor. Om du vill ha besked om vilken dag som gäller i ditt område, kontakta kundservice. Tänk på att det kan vara

olika hämtdagar för mat- och restavfall.

## Kan hämtdagarna ändras?

Ja, främst vid storhelger och röda dagar. På Göteborgs Stads webbplats finns löpande information om tillfälliga ändringar. Tänk på att hämtdagen kan ändras även om inte själva helgdagen infaller på hämtdagen.

## Alltid en viss tid på dagen?

Enligt avtal har vår entreprenör hela den överenskomna dagen på sig för att hämta avfallet. Det är alltså inget speciellt klockslag som gäller.

## VI ANSVARAR FÖR AVFALLSHÄMTNINGEN

Det är vi på kretslopp och vatten som ansvarar för hushållens avfall. Hämtningen sköts av avfallsentreprenörer som kör på kommunens uppdrag. Kontakta gärna kundservice om du har frågor eller synpunkter. Alla kontaktuppgifter hittar du längst bak i boken.

## **Gör jobbet enklare för avfallshämtarna**

- Skotta gångar och halkbekämpa på vintern.
- Såga av grenar och klipp buskar som är i vägen.
- Om det finns grindar måste de vara lätta att öppna.
- Har du hund? Den får inte gå lös i trädgården när hämtpersonalen kommer.
- Kärlet ska stå med handtaget utåt. Du kan alltid lätt kasta dina sopor ändå, eftersom kärlet har ett speciallock som går att öppna från båda hållen.

## **Så går vägningen till**

Avfallet i ditt vanliga sopkärl vägs både före och efter tömningen. Det är skillnaden mellan dessa vikter som är grunden för den viktbaserade avgiften. På kärlet finns en märkbricka som läses av vid tömningen. Vikten rapporteras in och blir underlag för din faktura. Därför kan du alltid vara säker på att vi läst av rätt kärl, och att du betalar för rätt mängd avfall.

Om vägningen av någon anledning inte skulle fungera baseras avgiften på genomsnittet för de tio senaste vägningarna.

**Tänk på att ditt kärl är avfallshämtarnas arbetsmiljö. Gör den så god du kan. De tömmer många tunga kärl varje dag.**

## Har du inte fått avfallet hämtat?

Om ditt kärl inte blivit tömt på utsatt dag, kontakta vår kundservice snarast möjligt för att få besked om orsaken.

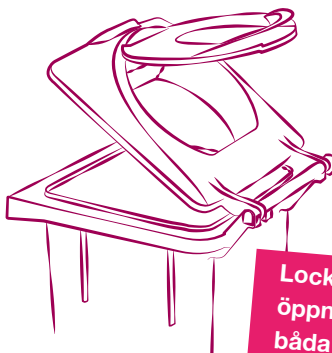
Om vår entreprenör missat att tömma ditt kärl ser vi till att dina sopor blir hämtade, om möjligt samma dag som vi fått din anmälan, eller annars nästa vardag därefter.

Utebliven tömning kan också bero på att hämtningen försvårats på något sätt. Om hindret varit utanför din tomtgräns, till exempel en slarvigt parkerad bil på gatan, så kommer vår entreprenör tillbaka någon av de närmaste dagarna. Om hindret är inom din tomtgräns eller inom det område kring tomten som du ansvarar för, får du betala extra om vi ska göra en extra tömning. Du måste själv beställa en sådan extra hämtning. Du kan också välja att ta bort hindret och vänta tills nästa ordinarie tömning.

Renhållningspersonalen har inte skyldighet att tömma överfulla eller alltför tunga kärl. Detsamma gäller om en säck går sönder, om dragvägen inte är skottad, sandad eller på annat sätt inte är framkomlig. Om kärlet var överfullt

måste du ta ur de soppåsar som överfyllt kärlet och förvara dem tills kärlet är tömt.

Om det fortfarande är en del avfall kvar i kärlet efter tömningen kan det bero på att soppåsarna var för hårt packade eller vintertid frusit fast i kärlet. Kärlet lyfts upp och töms i sopbilen i en enda rörelse, och personalen har av arbetsmiljöskäl ingen skyldighet att slå på kärlet eller dra i soppåsar. Om platsen i kärlet inte räcker till nästa tömning kan du beställa en extra tömning. Annars försök att lossa på det som sitter fast och vänta tills nästa ordinarie tömning.



Locket kan öppnas från båda håll.

## Extra hämtning

Har ni tillfälligt fått extra sopor? Om kärlet blir för tungt eller överfullt hämtas inte avfallet. Beställ gärna en extra hämtning. Avgift enligt gällande taxa.

# PRIS OCH FAKTURA

## Så beräknas avgiften

De flesta stadsdelar har redan vikttaxa för avfallet och snart kommer den att gälla i hela Göteborg. I de stadsdelar som ännu inte fått vikttaxa tillämpas så kallad volymtaxa där avgiften beror på avfallsbehållarens storlek.

## Restavfall och blandat avfall

Du betalar en fast abonnemangsavgift och en rörlig viktavgift. Den fasta avgiften täcker kommunens kostnader för bland annat hämtning, kärl och återvinningscentraler. Den rörliga avgiften ska täcka kostnaderna för att behandla avfallet på ett ekonomiskt och miljöanpassat sätt.

## Matavfall

Matavfallet vägs också men vi tar inte betalt per kg. För detta avfall betalar du i stället en fast avgift.

## Vad kostar det?

Avfallstaxor beslutas varje år av kommunfullmäktige. Aktuella avgifter finns på Göteborgs Stads webbplats [www.goteborg.se](http://www.goteborg.se). Du kan också beställa information om taxorna från vår kundservice.

## Dragväg debiteras extra

Du kan välja att få ditt avfall hämtat inne på tomten och betalar då en avgift för dragväg. Dragvägen beräknas på det antal meter som kärlet dras, från den plats där kärlet står, fram till närmaste ställe som sopbilen kan stanna på.

Om du ändrar kärlets placering permanent, meddela kundservice så korrigerar vi din dragvägsavgift.

Du kan också välja att själv dra fram kärlet till tomtgränsen innan hämtdagen. Då debiteras ingen dragväg. Du betalar ingen dragvägsavgift för hämtning av matavfall.

## Ev. tillkommande kostnader

Om du själv ska dra fram kärlet till tomtgränsen, och detta inte blivit gjort eller om det funnits ett hinder innanför din tomtgräns, riskerar du att ditt kärl inte töms. Du kan i så fall beställa extra hämtning mot en tillkommande avgift.

**Kontakta** gärna kundservice om du har frågor. Tel: 031-368 27 00

## VAD FÅR DU FÖR DIN AVGIFT?

### Allt detta ingår:

- Kärll för rest- alt. blandat avfall.
- Om ett kärll eller säckställ går sönder vid normal användning får du ett nytt utan extra kostnad.
- Hämtning varannan eller var fjärde vecka av restavfall. Blandat avfall hämtas varannan vecka.
- Sex fria besök per kalenderår på återvinningscentral. Besök utöver de sex debiteras enligt gällande taxa. Farligt avfall och elavfall lämnas alltid fritt.
- Farligt avfall och smått elavfall kan utan kostnad lämnas till Farligt avfall-bilen.
- Fri lämning av farligt avfall i miljöstationer.

### Du som har hämtning av matavfall får dessutom:

- Kärll eller säckställ för matavfall.
- 7-liters papperspåsar för matavfall, delas ut två ggr om året. Du kan beställa fler påsar utan extra kostnad från kundservice.
- När du startar ett matavfalls-abonnemang får du också en ventilerad påshållare.
- Hämtning av matavfallet varje vecka.

## VÄLJ FAKTURERINGSPERIOD

Avgiften för avfallshämtning betalas i efterskott. Om du inte meddelat oss några andra önskemål får du faktura två gånger per år. Du kan välja att i stället få faktura kvartalsvis eller månadsvis utan extra kostnad.



**Påshållaren gör att papperspåsen håller sig torr.**

## SÅ KAN DU MINSKA DITT AVFALL OCH DIN AVGIFT!

- Byt till tjänst med utsortering av matavfall.
- Sortera ut matavfall och förpackningar, så minskar du din avfallsvikt.
- Byt till mindre storlek på kärlet.
- Skänk bort användbara saker t ex kläder, skor och leksaker i stället för att kasta dem.
- Om ni har små mängder restavfall: byt till tjänst med hämtning var fjärde vecka.

# KÄRL

## Det finns flera kärl att välja mellan

Kärl för restavfall eller blandat avfall finns i tre storlekar. Välj mellan:

Kärlstorlek	Höjd	Höjd med öppet lock	Bredd med hjul	Djup
140 liter	109 cm	158 cm	52 cm	55 cm
190 liter	110 cm	163 cm	58 cm	70 cm
240 liter*	111 cm	171 cm	59 cm	71 cm

### \*Går ej att kombinera med hämtning var fjärde vecka.

För matavfall får du ett ventilerat plastkärl på 140 liter eller ett säckställ för säckar på 60 liter beroende på var i stan du bor.

präglad i ena hörnet på kärlets ovansida och på etiketten som sitter på sidan.

### Vilket kärl passar er?

Fundera över era sopvanor. Hur många är ni i hushållet? Har ni blöjbarn? Hur mycket sorterar ni? Kanske kan ni minska avfallet och välja ett mindre kärl?

Prata gärna med kundservice om du är osäker på vilket kärl ni behöver. Det går så klart också bra att byta storlek senare. Storleken på ditt kärl finns in-



**Kärl för matavfall, vanligt avfallskärl och säckställ.**



## Var ska kärlet stå?

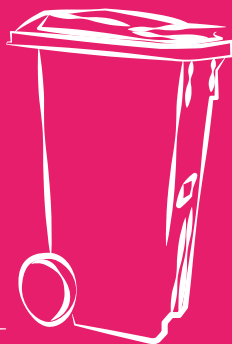
- Ställ gärna kärlet så nära tomtgränsen som möjligt. Eller dra fram det innan tömningen.
- Du får gärna ha kärlet inbyggt eller i ett skåp, men höjden i utrymmet måste vara minst 1,2 meter och det får inte finnas någon tröskel.
- Kärlet rullas fram till sopbilen. Därför måste dragvägen och platsen det står på ha en jämn och hård yta av t ex asfalt, stenplattor eller liknande. Kärren är inte gjorda för att dras över gräs eller grus.

**Du kan välja** att själv dra fram kärlet till tomtgränsen!

- Det får inte finnas några trappor, steg eller trösklar och nivåskillnaden får maximalt vara 1:12, d v s en meters höjdskillnad utjämnas på 12 meter väg.
- Dragvägen måste vara minst 1,2 meter bred.

Ställ vid tomtgränsen

Nivåskillnaden får inte vara för stor



Jämn och hård yta

# VAD HÄNDER SEN?

## Matavfall

Matavfallet rötas för att utvinna biogas. 2 kilo sorterat matavfall kan ge tillräckligt med biogas för att köra en personbil upp till 2,5 kilometer. När biogasen tagits om hand återstår en näringsrik biogödsel som används i jordbruket.

## Plast

Plaståtervinning ger stora miljövinster. En del materialåtervinns och blir nya produkter – t ex blomkrukor, lastpallar, plastmattor eller påsar. Resten energiåtervinns genom förbränning.

## Glas

Över 90% av alla glasförpackningar lämnas till återvinning. Det täcker med marginal glasbrukens behov av glasråvara. Av glaset tillverkas nya förpackningar eller andra glasprodukter.

## Papper och kartong

Det insamlade pappret mals, löses upp i vatten och renas från plast. Av pappersmassan tillverkas nytt papper som kan användas till nya förpackningar. Att återvinna papper sparar mycket energi. Dessutom får träden stå kvar i skogen.

## Metall

Metall kan återvinnas om och om igen. När de olika metallerna sorterats smälts de ner och blir nya produkter. Att återvinna metall är väldigt energieffektivt. När aluminium återvinns sparas 95% av energin jämfört med att tillverka ny. För stål är den siffran 75%.

## El-avfall

Mer än 150 000 ton elavfall samlas in årligen. Efter att det sorterats och batterier och farligt avfall plockas bort mals resten ner så att de olika materialen kan separeras ut och återvinnas.

## Farligt avfall

I Göteborg samlas det in ungefär 3 000 ton farligt avfall/år. Mycket kan återvinnas och dessutom undviker vi att skadliga ämnen hamnar i naturen.

## Hushållsavfall

Det vi slänger i den vanliga soppåsen förbränns och energin tas om hand som el och värme.



Svenska hushåll ger upphov till 670 000 ton matavfall per år. Det motsvarar cirka 72 kg per person och år.

**AV DET SOM  
SAMLAS  
IN ÄR:**

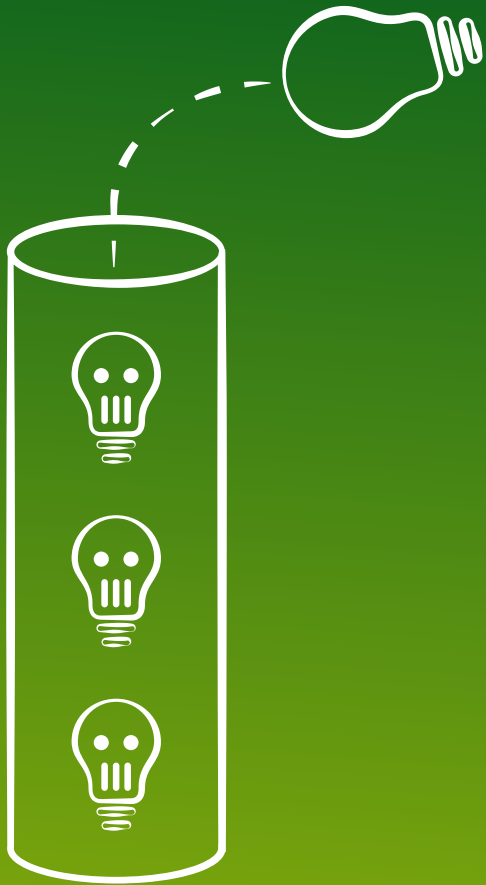
**35%**

Onödigt matavfall som  
t ex bröd, hela frukter  
och grönsaker.

**65%**

Undvikligt matavfall så som kaffesump,  
potatisskal och bananskal.

Denna fakta och mer hittar du på: [avfallsverige.se](http://avfallsverige.se), [sopor.nu](http://sopor.nu) och [goteborg.se](http://goteborg.se).



# Tips och trix

**FÖR SMIDIGARE OCH  
SNYGGARE SOPSORTERING**

# Att återvinna med stil

För Karin Nylén är värdet av att återanvända och återvinna en självklarhet. Hemma i huset syns det på den charmiga blandningen av gammalt och nytt, men också på att sopsorteringen fått en central plats i köket.

– Det måste ju vara enkelt och tillgängligt att sortera, annars är det lätt att vissa förpackningar hamnar i soptunnan istället, säger Karin.

”Jag hoppas på ett samhälle där vi gemensamt tar ansvar för minskad konsumtion, idag finns en sådan hysteri kring att köpa nytt hela tiden.”

## Snygg och praktisk återvinning

Tillsammans med maken fixade de sin egen lösning. En återvinningsvagn som gör sorteringen både smidig och snygg.



**Namn:** Karin Nylén

**Ålder:** 34 år

**Familj:** Lizzie 2 år, Frank 6 månader och maken Karl-Johan Nylén.

**Bor:** I 2-familjshus i Högsbo

**Gör:** Försäljningschef Emmaus Björkå

– Vi gjorde den av ett stålstativ på hjul med tre rymliga plastbackar. Sen klädde jag in en träskiva med ett vaxdukstyg som jag gillar. Skivan skruvade vi fast på framsidan som syns ut mot rummet. Jag tycker att den blev både snygg och funktionell!



Återvinningsvagnen är  
centralt placerad i köket.  
På nästa sida hittar du en  
enkel byggbeskrivning.

## Sorterar det mesta

Karin och Karl-Johan försöker sortera allt som går att sortera. I vagnen hamnar plast, glas, metall och pappersförpackningar. Farligt avfall plockar de undan så att barnen inte kommer åt det, och matavfallet läggs i en påse under diskbänken.

- Vi försöker också skänka bort hela och rena saker och kläder vi inte längre har användning för. Det känns alltid bra när något kan komma till användning igen.

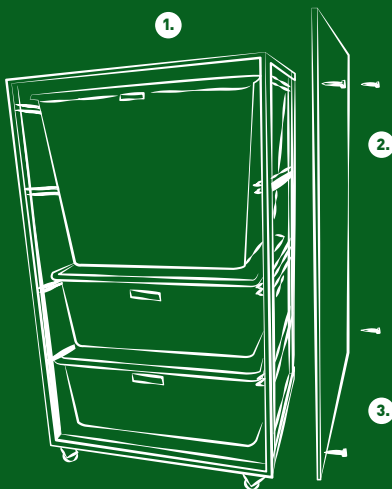
## Minska avfallet

Att sortering är bra är kanske en självklarhet, men Karin tycker också att vi behöver bli bättre på att tänka till redan när vi handlar.

- Jag hoppas på ett samhälle där vi gemensamt tar ansvar för minskad konsumtion, idag finns en sådan hysteri kring att köpa nytt hela tiden, men det vore också bra med ett ökat tryck på producenter för att minska förpackningsmängden. Vissa varor har verkligen onödigt mycket förpackning!

## BYGG KARINS SOPSORTERINGS- VAGN!

1. Ta ett gammalt garderobsystem.
2. Klä en skiva med vaxduk.
3. Skruva ihop!





# Gör din egen samlare för glödlampor

En gammal förpackning kan återanvändas som återvinnare. Varför inte samla glödlampor eller batterier i ett rör som det varit chips i?



1. Rita dekoren direkt på papper eller skriv ut på skrivare.
2. Klipp till rätt storlek
3. Limma eller tejpa fast på röret.

# SORTERA SNYGGT

Hör du till dem som stugar undan det som ska återvinnas i ett hörn? Varför inte tänka tvärtom! Med lite fantasi kan du göra din sopsortering till en personlig del av inredningen. Det blir dessutom smidigare och roligare att sortera.

## **Plast, papper och plåt på parad**

Visst kan man vara lite stolt för att man sorterar? Så varför inte visa det? En hylla i köket och några snygga lådor

som du själv kan dekorera gör det enklare i vardagen och du kan dessutom dela din goda idé med dina vänner.

*No More  
Plastic  
Fantastic  
Trash Metal*

**Dekorera lådor efter eget huvud.  
Klurigt, färgstarkt eller avskalat.  
Vad gillar du?**



Old News

# I love my kär!!

**SÅ HÄR  
SKÖTER DU  
DITT KÄRL**

## **När det är frost,**

kolla gärna att soppåsarna inte har frusit fast i kärlet.

**Tvätta** gärna ur kärlet om det blivit smutsigt.

Släng inte löst avfall i kärlet.

Lägg det **i en väl hopknuten plastpåse** i det vanliga sopkärlet och i en väl hopvikt papperspåse i matavfallskärlet.

Var rädd om **streckkod** och adressuppgift om du t ex tvättar kärlet.



## **Överfyll inte**

matavfallssäcken om du har en sådan. Vikten får vara **högst 15 kg** och det ska finnas greppmån.

Överfyll inte ditt sopkär! Det får inte bli för tungt att dra och **locket måste gå att stänga.**

**Tryck inte ner** soppåsarna så hårt att de fastnar. De måste kunna falla ur vid tömningen.

## **ÅVC**

### **Bulycke ÅVC**

Bulyckevägen 10  
031-368 27 00  
Västra Hisingen

### **Sävenäs ÅVC**

Von Utfallsgatan 29  
031-368 27 00  
Örgryte-Härlanda

### **Kretsloppsparken**

#### **Alelyckan**

Lärjeågatan 12  
031-368 27 00  
Östra Göteborg

### **Tagene**

#### **Återvinningscentral**

Karlsbogårdsgatan 30  
031-368 27 00 (växel)  
Norra Hisingen

### **Högsbo ÅVC**

A Odhners Gata 19  
031-368 27 00  
Askim-Frölunda-Högsbo

### **Återbruket**

Lärjeågatan 12  
031-3682700  
Östra Göteborg

**Tel:** 031-368 27 00, **Fax:** 031-368 27 70, **Växel:** tel 031-365 00 00

Helgfri mån, tis, tors, fre 7.00–16.00, ons 9.00–16.00.

**E-post:** kundservice@kretsloppochvatten.goteborg.se

Box 123, 424 23 Angered

### **För mer information:**

[www.goteborg.se](http://www.goteborg.se) eller scanna koden!



**VILL DU VETA** hur du kan minska dina sopor eller kostnaden för din sophämtning? Är du osäker på vilket abonnemang som är bäst för dig, vilka regler som gäller för hämtningen, eller hur ditt avfall ska sorteras? Här har vi samlat information, råd och tips om det mesta som har med sopor att göra.

Mer information kan du alltid få på:  
[www.goteborg.se](http://www.goteborg.se) eller genom att kontakta  
vår kundservice på tel. 031-368 27 00.



**Göteborgs Stad**  
Kretslopp och vatten