

Kompletterande utredning och fastställd förstudie från Higab

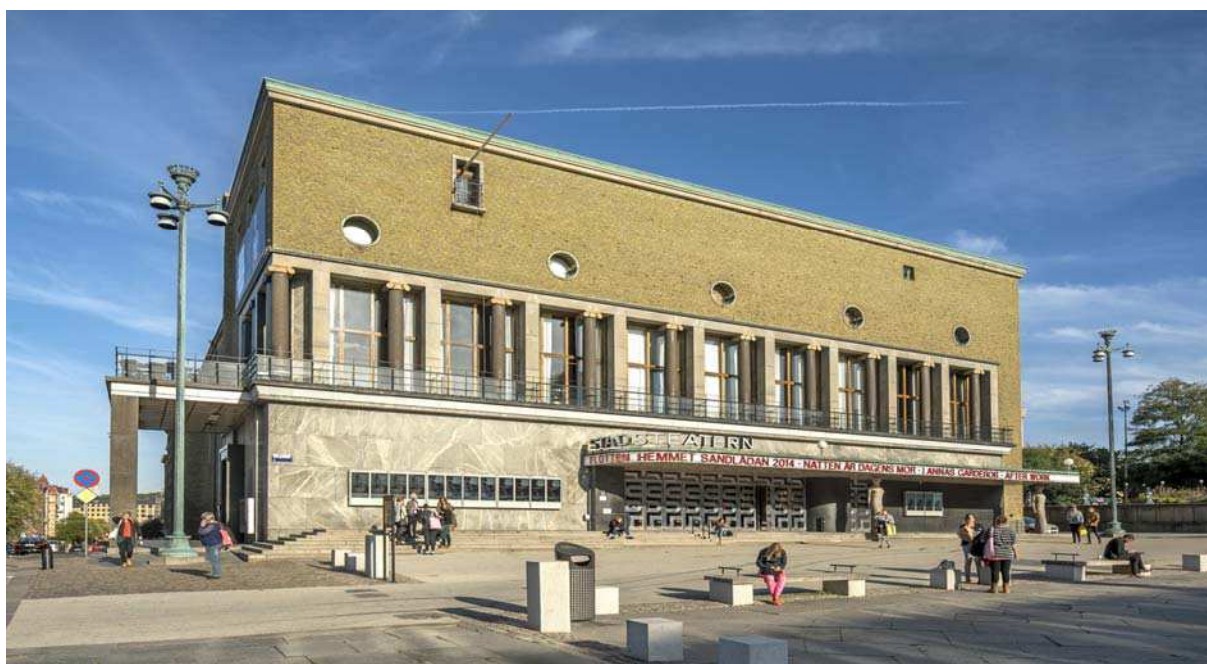
Bifogat återfinns för information kompletterande utredning och fastställd förstudie från Higab angående ombyggnation av teaterhuset Götaplatsen.

Göteborg 2017-10-17
Björn Sandmark

Utredning Alternativa placeringar av teknikrum komplement till Fördjupad förstudie Stadsteatern

Projekt 91437

Göteborg 2017-10-11



INNEHÅLLSFÖRTECKNING

1.	Bakgrund och uppdrag	3
2.	Syfte	3
3.	Mål	3
4.	Förutsättningar	3
5.	Åtgärdsalternativ VVS 2-1	4
6.	Åtgärdsalternativ VVS 2-2	5
7.	Sammanfattning	6
8.	Bilder plan 3	8

Sammanfattning av utredning av alternativ placering av teknikrum.

1 Bakgrund och uppdrag

Utredningen är ett komplement till tidigare framtagna fördjupade förstudier från 2017-03-16 och ska belysa konsekvenser av alternativa placeringar för nya teknikrum.

Utredningen kommer endast behandla olika alternativ vad avser Lilla scenen, ny restaurang, nytt omklädningsrum och Foyer/kassahall.

WSP Systems fick uppdraget att utreda nedan kallat alternativ 2-1 och 2-2.

2 Syfte

Syftet med utredningen är att undersöka om det finns alternativa platser att placera nya teknikrum för ventilationsaggregat med tillhörande VVS-installationer.

3 Mål

Målet med utredningen är att presentera följande:
Alternativ till föreslagna lösningar gällande teknikrum för VVS-installationer.

4 Förutsättningar

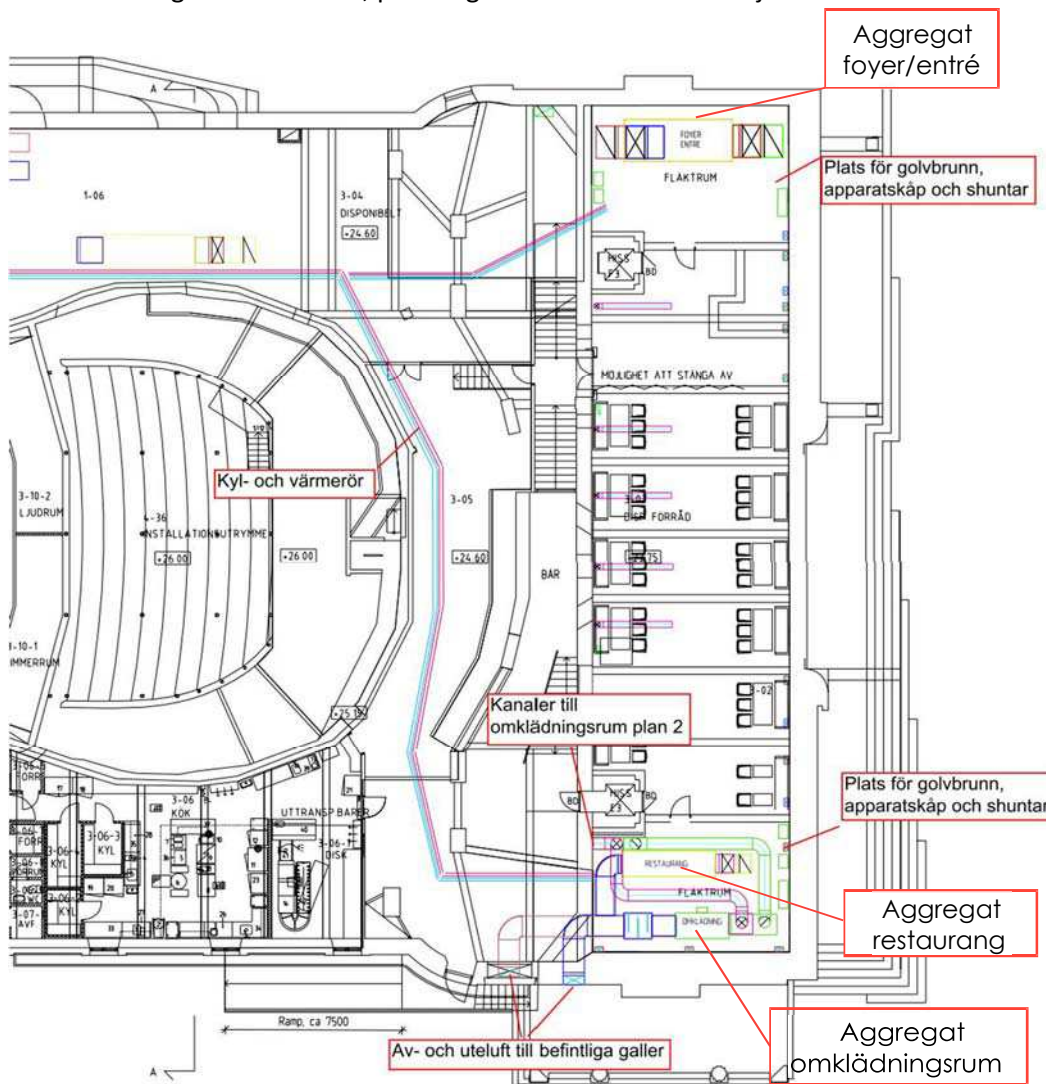
Underlag för utredningen är Protokoll från Styrgruppsmöte daterat 2017-03-22 där verksamheten beställer en utredning av alternativa placeringar för teknikrum samt Protokoll från projektgruppsmöte daterat 2017-06-29 där verksamheten på skisser har redovisat vilka ytor som kan utnyttjas till teknikrum.

Verksamheten vill undersöka möjligheten att placera aggregat på plan 3 istället för på plan 1 där man vill ha kvar befintligt rekvisitaförråd.

Ventilationsaggregat för restaurang samt omklädningsrum placeras i 3-01 fläktrum på plan 3. Utluft för de nya ventilationsaggregaten som skall betjäna restaurangen och omklädningsrummen ansluts till befintlig betongkanal i fläktrum. Avluft för de nya ventilationsaggregaten som skall betjäna restaurangen och omklädningsrummen ansluts till befintlig frånlufts kanal i befintligt fläktrum för omklädningsrum. Nya värmerör dras till respektive aggregat. Ny huvudledning måste dras fram för att klara båda aggregaten. Nya kylrör till aggregat för restaurang dras fram då det saknas kyla i denna del av huset. Förändringar av utluftsintaget och avluftskanalen är begränsade vilket medför stor risk för medtryckning av regnvatten och höga ljudnivåer vilket inte är acceptabelt.

Ventilationsaggregat för Foyer/Kassahall placeras i nytt fläktrum på plan 3 innanför restaurangen. Ytan är inte tillräcklig för ett nytt aggregat och även höjden gör att man inte kan placera ett aggregat med vald storlek i detta utrymme.

Ventilationsaggregatet för lilla scenen placeras på nytt bjälklag plan 3. Denna yta medför låga höjder under befintliga installationer, på många ställen kommer fri höjd vara under 2100 mm.

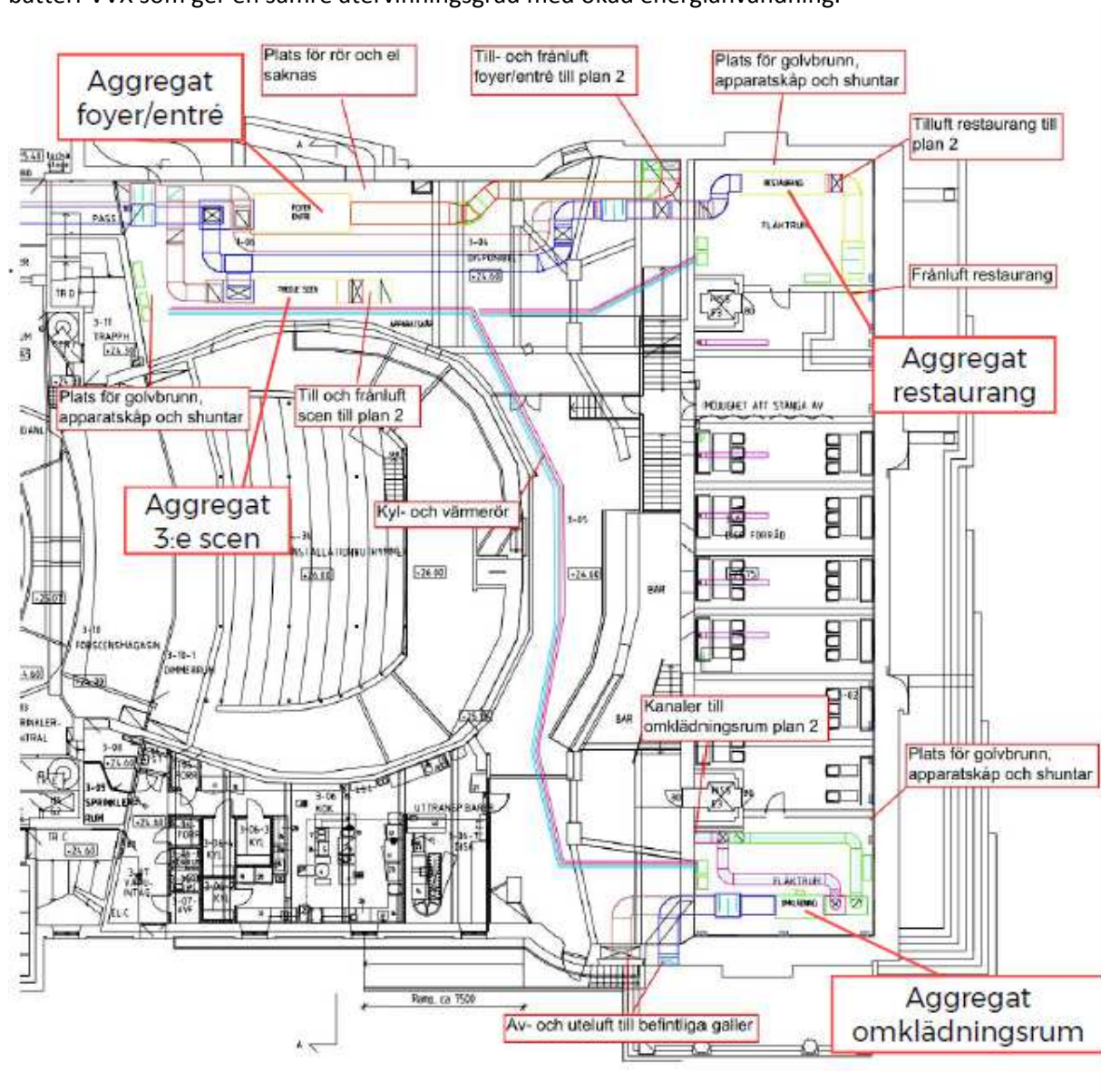


Alternativ 2-1 är inte genomförbart då det medför dåliga tekniska lösningar för att få plats, samt problem vid driften av anläggningen.

Ventilationsaggregat för omklädningsrum placeras i 3-01 Fläktrum på plan 3. Utluft för det nya ventilationsaggregatet som skall betjäna omklädningsrummen ansluts till befintlig betongkanal i fläktrum. Avluft för det nya ventilationsaggregatet ansluts till befintlig frånlufts kanal i befintligt fläktrum för omklädningsrum. Nya värmerör dras fram och eventuellt nya kylrör om aggregatet skall förses med kyla för att klara för att klara höga internlasten. Nytt avluftsgaller monteras i befintlig kanal på fasad för att klara det nya luftflödet.

Ventilationsaggregat för restaurangen placeras i nytt fläktrum på plan 3 innanför restaurangen. Ventilationsaggregat för Lilla scenen och Foyer/Kassahall placeras på nytt bjälklag plan 3. Denna yta medför låga höjder under befintliga installationer, på många ställen kommer fri höjd vara under 2100 mm.

Vid placering av aggregat på denna yta är det inte möjligt placera en roterande VVX utan det blir batteri-VVX som ger en sämre återvinningsgrad med ökad energianvändning.



Alternativ 2-2 är inte genomförbart i sin helhet då det medför problem med höjder och kanaldragningar samt problem vid driften av anläggningen.

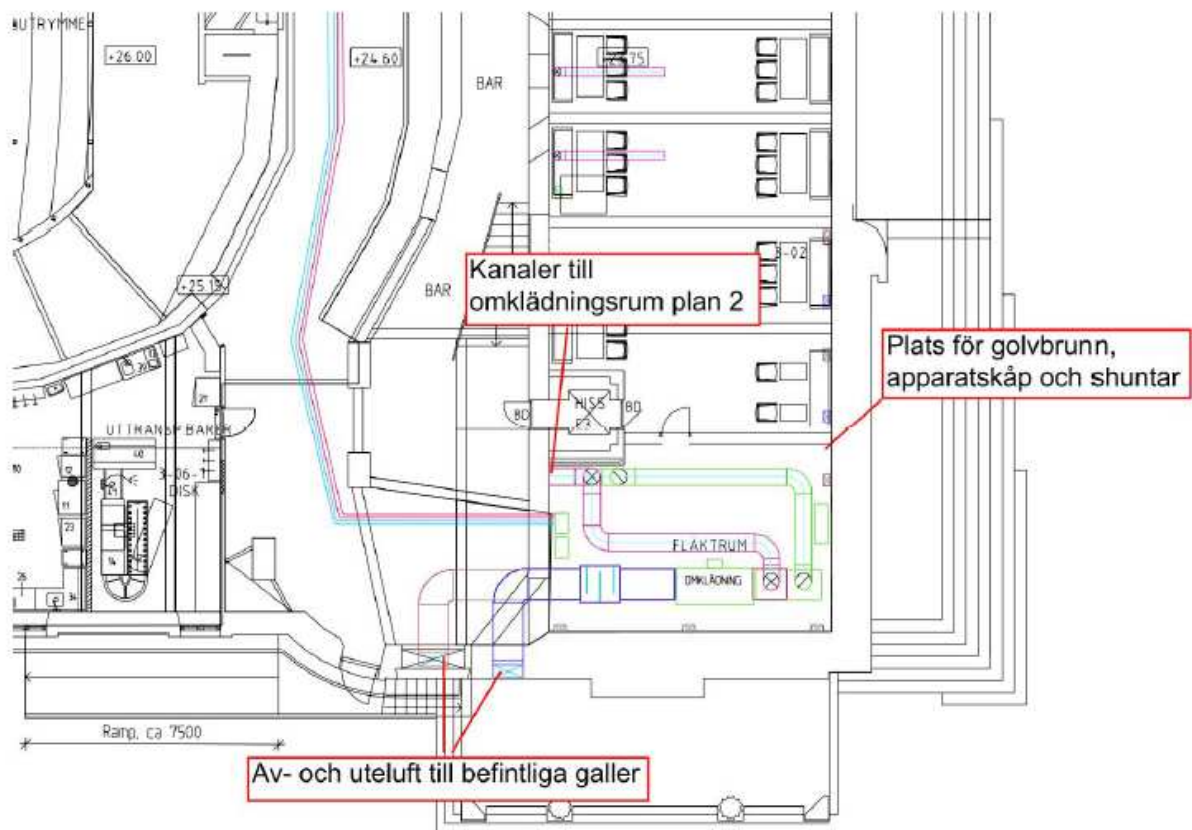
I de båda alternativen 2-1 och 2-2 kommer inte lagkrav gällande minsta fria höjd på 2100 mm under installationer att kunna uppnås.

Föreslagen yta på plan 3 har mängder av befintliga installationer som tar stor plats t. ex. tilluftskanaler, sprinkler- och avloppsledningar. Att sänka plan 3 för att skapa mer höjd kommer påverka plan 2. Idag är det 2350 mm fritt under de balkar som bär upp bjälklaget för plan 3. För att skapa förutsättningar för ett fläktrum på plan 3 måste bjälklaget sänkas minst 500 mm vilket innebär en takhöjd på bara 1850 mm fritt under balkarna.

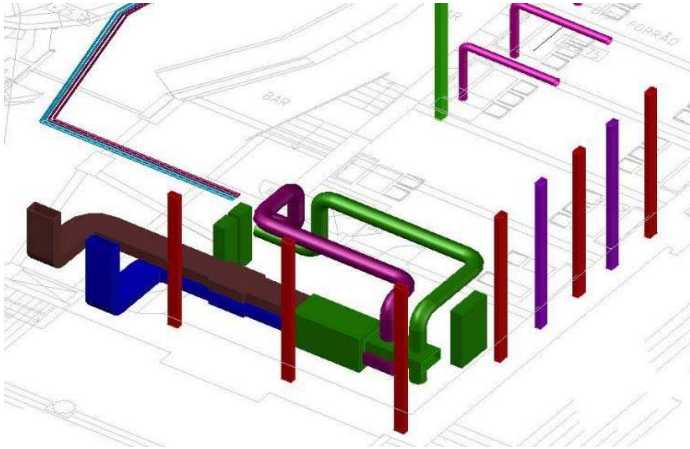
Kanaler kommer att ta en stor del av den disponibla ytan för förråd på plan 3, vilket medför att yta för förråd endast kommer finnas i begränsad omfattning.

Att sprida ut fläktaggregaten i olika teknikutrymmen blir en dyrare installation jämfört om man samlar alla i ett teknikutrymme. Fler teknikrum medför längre kanal-, rör- och elinstallationer jämfört med alternativ 1 (teknikum på plan 1).

Det kan vara en fördel att använda befintligt fläktrum plan 3 till omklädningsdelen för att minska kanaldragningarna under det nya bjälklaget i restaurangen. Befintligt uteluftsintag och avluftskanal räcker för att betjäna detta aggregat. Det skall dock påpekas att det blir ytterligare ett teknikrum vilket är sämre ur drift- och underhållssynpunkt.



Detalj - fläktrum plan 3 för omklädningsrum



Även möjligheten att återställa fasaden till ursprungligt skick är inte möjligt då befintlig frånlufts kanal måste vara kvar.

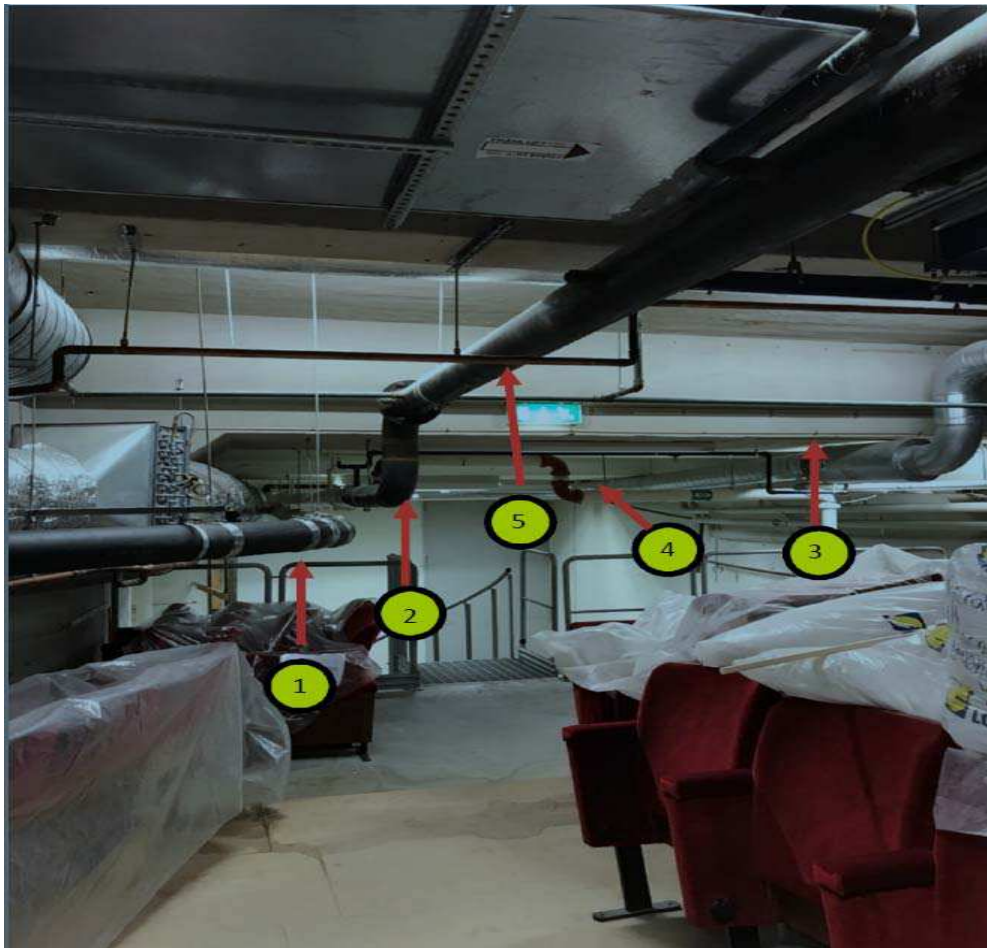
Rekommendationen är att man placerar nya ventilationsaggregat på plan 1 då det är fysiskt ont om höjd på plan 3 på grund av befintliga installationer och balkar.

Med samtliga aggregat placerade på plan 1 ges den bästa förutsättningen för installation och den framtida driften av ventilationssystemen. Även ur ljudsynpunkt är ett nytt fläktrum på plan 1 att föredra då aggregaten kommer att stå på betonggolvet vilket ger möjlighet att undvika besvärande stomljud.

Då alternativ 2-1 och 2-2 inte bedöms som genomförbara har ingen kostnadsbedömning gjorts för dessa alternativ.

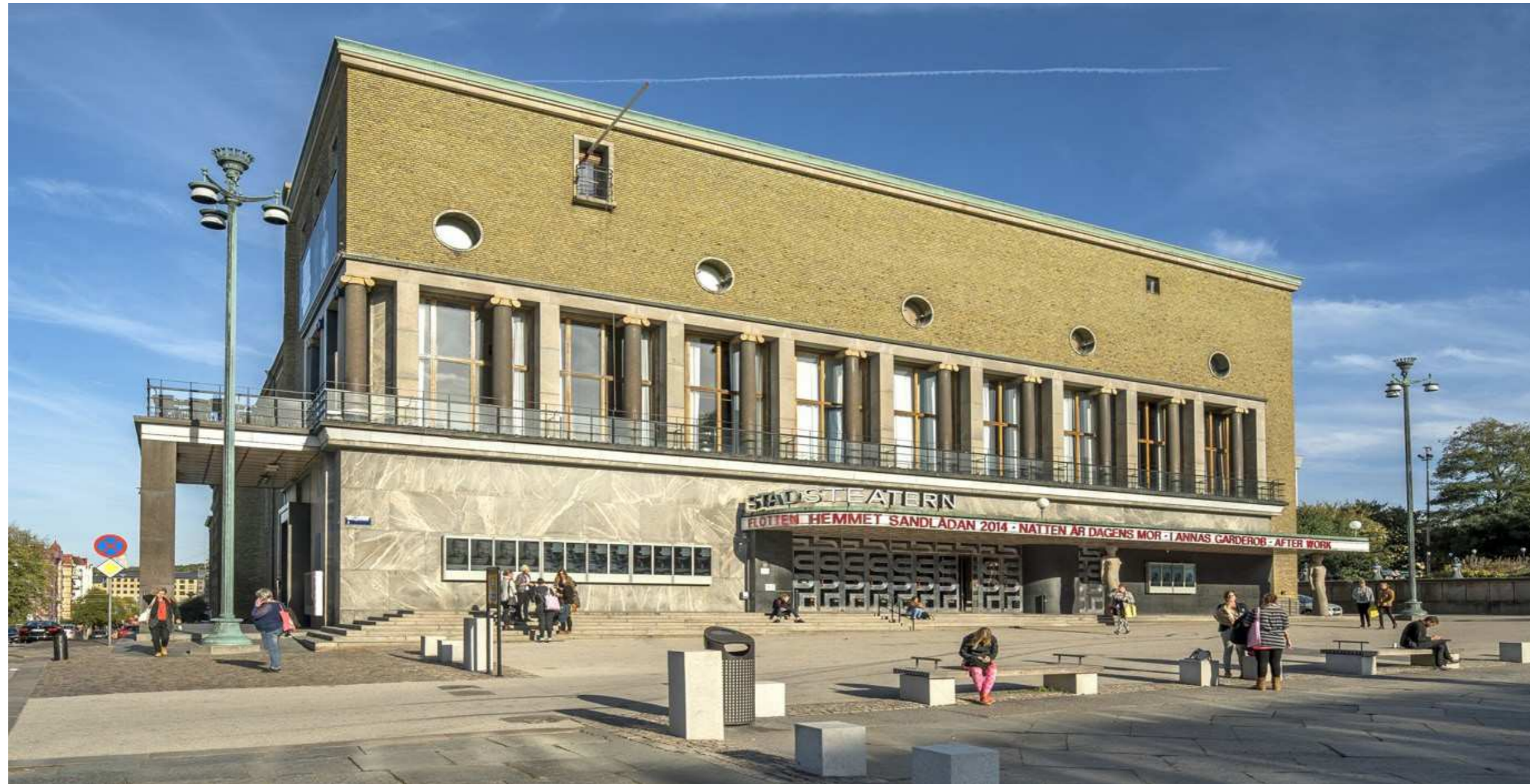


Plan 3 befintliga installationer



1. Höjd under Spillvattenrör 1440 mm
2. Höjd under Sprinklerrör 1640 mm
3. Höjd under Tilluftskanal 2170 mm
4. Höjd under Tilluftskanal 2040 mm
5. Höjd under Sprinklerrör 2160 mm

2017-03-16



Stadsteatern

Fördjupad förstudie

Innehållsförteckning

Uppdraget

Syfte
Mål
Projektorganisation och samråd

Förutsättningar

Fastighetsdata
Detaljplan
Byggnaden

Verksamhet

Bakgrund - nuläge
Lokalbehov

Byggnaden

Historik
Arkitektur
Kulturhistoriskt värde

Dispositionsförslag

Ombyggnadsåtgärder
Planskisser och sektioner

Teknik

Geo
Konstruktioner
El/Transporter/hissar
VVS
Brandsäkerhet
Akustik
Klimatkrav
Miljökrav

Genomförande

Huvudtider
Entreprenadform
Investeringskostnad
Risker och osäkerheter

*Bilder av Hans Wretling
(ej bilden av Knut Ströms plats)*

Uppdraget

Stadsteatern

Stadsteatern är landets äldsta och en av de största dramtiska teatrar i landet. I teaterhuset finns idag två scener, Stora scen och Nya Studion. Stadsteatern är en repertoarteater.

Foajen fungerar idag som restauranglokal och bar. Kaffebaren i vestibulen kompletterar Foajen och servar teaterbesökarna med dryck innan föreställning och i pausen.

Bakgrund

Som grund för den fördjupade förstudien ligger tidigare studier avseende en tredje scen (Förstudie - Tredje scen, 2012, Källarscen 2003, Higab) samt Stadsteaterns förenklade lokalbehovsanalys.

I mitten av 2016 fick Higab ett förstudieuppdrag av Stadsteatern för att undersöka möjligheterna att skapa en ny mindre scen i "Gamla repsalen" i teaterhuset.

Syfte

Syftet med den fördjupade förstudien var främst att utreda möjligheten att tillskapa en ny mindre scen inom befintligt teaterhus. I förstudien ingick även att utreda olika alternativ vad avser stödfunktioner som måste tillskapas när man inrättar en ny spelplats i teaterhuset.

Fastighetsdata

Stadsteatern ägs och förvaltas av Higab AB, ett kommunalt fastighetsbolag. Det är Higabs uppgift att bevara, utveckla och förvalta Stadsteatern.

Kommun	Göteborg
Stadsdel	Lorensberg, Kv 30 Hörningsholm
Fastighetsbeteckning	Lorensberg 30:2
Gatuadress	Götaplatsen 4
Byggnad	Stadsteatern
Byggår	1934, arkitekt Carl Bergsten
Markareal	ca 5 028 m ²
Lokalarea (Loa)	ca 15 100 m ² (uthyrd area)

Detaljplan

Den befintliga byggnaden är planenlig. Gällande detaljplan (nr 1422, upprättad 1930) anger allmänt ändamål. En fastighetsplan nr 8214, upprättad 1991 ändrade kvarterets utsträckning så att det stämmer med den befintliga byggnadens mått. Fastighetsplanen har därvid haft en detaljplaneändrande verkan.

Projektorganisation och samråd

Den fördjupade förstudien har tagits fram i en projektorganisation bestående av styrgrupp, projektgrupp och konsultgrupp. Information om förstudiearbetet har kontinuerligt skett i Stadsteaterns Samrådsgrupp som är sammansatt av arbetstagarrepresentanter och teaterledningen.

Styrgrupp

Följande har medverkat i styrgruppen som har haft översyn av arbetet och projektets olika delar:

Stadsteatern	Björn Sandmark VD
Lokalsekretariatet	Johan Nyström
Higab	Johan Carlsson Fredrik Davidsson Sarah Blomgren Louise Martinsson

Projektgrupp

Följande har medverkat i projektgruppen:

Stadsteatern	Björn Lengstrand Göran Henning Thomas Nilsson Sarah Blomgren Louise Martinsson
--------------	--

Samråd

Under förstudiearbetet har samråd förts med Länsstyrelsen i frågor som rör de antikvariska värdena samt lämplighet av framtagna alternativ och åtgärdsförslag.

Länsstyrelsen	Lena Emanuelsson
---------------	------------------

Konsultgrupp

Programarkitekt/scen teknik	AIX
Geoteknik	Sigma Civil
Brand	FSD
El/Data/Transport	Tekon
Konstruktion	VBK
Akustik	Artifon
Kalkyl	CA Consultadministraion

Det fördjupade förstudiearbetet har letts av Louise Martinsson, projektledare Higab.

Mål med projektet

Det är nu snart femton år sedan Göteborgs Stadsteaters teaterhus vid Götaplatsen byggdes om och moderniserades. De ombyggnader som gjordes då har visat sig funktionella och svarar upp till de krav man kan ställa på en modern teaterbyggnad.

Teater, som är en av de äldsta konstformerna kommer att finnas kvar inom överskådlig tid, men det krävs att enskilda teatrar anpassar sig till de ständigt förändrade förutsättningar som finns i samhället. Konkurrensen om människors tid blir allt hårdare. Kraven på att ha högsta möjliga tillgänglighet och samtida relevans ökar hela tiden.

De två mål som Stadsteatern arbetar med för Götaplatsen som också ligger i Stadsteaterns ägardirektiv är

- 1) Göteborgs Stadsteater ska vara konstnärligt ledande i Sverige
- 2) Teaterhuset på Götaplatsen ska bli en mycket tillgänglig mötesplats för göteborgarna



GRUNDKARTA LORENSBERG 30:2

Verksamhet

Stadsteatern

Teaterhuset vid Götaplatsen består av två s.k. tittskåpsscener: Stora Scen med plats för 584 besökare och den betydligt mindre Nya Studion med plats för 184 besökare. Stora Scen och dess salong fick en betydande och mer modern utformning vid ombyggnaden/ tillbyggnaden år 2000-2002.

Då byggdes också ett annex i direkt anslutning till det befintliga teaterhuset som invigdes 1934. Det nya anslutande huset kom att rymma två repetitionssalar, regi- och scenografirum samt kostymateljé och utrymmen för olika stödfunktioner. Den relativt omfattande nybyggnationen var en nödvändighet för en fortsatt fullskalig verksamhet. De krav som ställdes under det tidiga 30-talet på tillgänglighet, arbetsmiljö m.m. har under senare delen av 1900-talets samhällsutveckling förändrats till att allt tydligare fokusera på medarbetarnas säkerhet och arbetsmiljö och alla människors rätt, oavsett funktionsnedsättningar, att kunna möta teaterns mångfacetterade verksamhet.

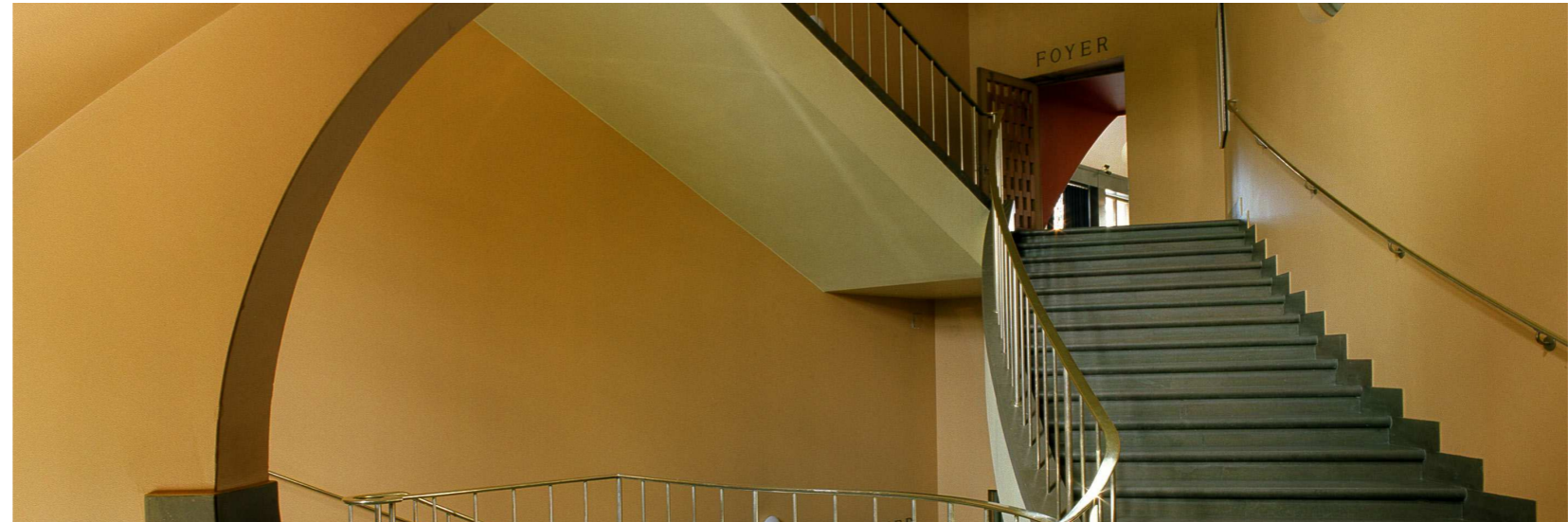
Teatern har under många år haft behov av ytterligare en scen som ett mellanting mellan de båda nuvarande scenerna. (En idé/ förstudie om en källarscen fanns också med i planerna vid ombyggnaden av Stora Scen men fick strykas av kostnadsskäl). I förstudien (Tredje scen 2012) föreslogs en tredje scen och tillhörande stödfunktioner i en tillbyggnad på Knut Ströms plats. I nuläget tror teatern att det är bättre att skjuta på de tidigare planerna på en tredje scen i tillbyggnad, av flera skäl, men främst av ekonomiska. En scen av den storleken skulle kräva en kraftig ökning av driftsanslaget för att kunna upprätthålla och förbättra den konstnärliga kvaliteten. Därför förordar teatern i dagsläget ett mindre omfattande alternativ inom ramen för det nuvarande teaterhuset.

Lokalbehov

Verksamheten och teaterns publika utrymmen har sina rötter i dåtidens (1930- och 1940-talets) syn på scenkonst och dess publik. Nutidens besökare har helt andra krav på en kulturinstitution: tillgänglighet för publik med olika funktionsnedsättningar, tillgång till mat och dryck, biljettservice, snabb och användarvänlig informationsteknik och inte minst önskemål om fördjupningar omkring teaterns produktioner t.ex. debatter, samtal och utställningar. Idag är publikens syn på en modern teater betydligt annorlunda än för bara 25 år sedan.

Arbetsmiljö

Ventilationen i teaterhuset upplevs som undermålig i förhållande till dagens krav på luftkvalité och måste ses över, då en mängd nya funktioner tillkommer. Logistiken mellan kök och restaurang är bristfällig, maten transporteras idag i publika hissar.



Tillgänglighet

Samtliga publika ytor i huset behöver ses över avseende tillgänglighet så att huset kan vara en öppen mötesplats för göteborgarna.

Ny spelplats (tredje scen här kallad Lilla scen)

Teatern föreslår därför nu en mindre ombyggnation av den "Gamla repsalen" i källarplanet för en ny tredje scen för att kunna möjliggöra mindre uppsättningar av olika slag. Genom att ha tre scener i huset kan teatern skapa den dynamik som behövs för att ha ett levande konstnärligt hus. Den nya scenen i "Gamla repsalen" kommer att bli ett bra komplement där teatern kan ha kortare ledtider och fånga upp gästspel, debatter, läsningar och andra publika evenemang. Lilla scen blir enklare och mer lättskött än Studion för att kunna göra snabba och mindre kostsamma produktioner som kräver mindre teknisk personal och mindre produktionsapparat. I och med Lilla scen får teatern tre olika format; 184, 584 och 70-90 platser vilket blir en bra kombination.

Målet är att kunna spela 5-4 produktioner på Stora scen och Studion och lägga minst två produktioner på Lilla scen.

I samband med en tredje scen (Lilla scen) måste stödfunktioner såsom publikfoajé, garderob, publika toaletter, möjlighet att nå servering/bar och en tillgänglig entré tillskapas. Utrymme för förscen och möjlighet att på ett arbetsmiljövänligt sätt transportera dekorer till scen måste tillskapas.

Publikfoajén/Lunchteater

Teaterns magnifika publikfoajé är idag inte enbart en plats där publiken kan mötas och erhålla mat och dryck i samband med föreställningarna. Den är också en plats för en mängd arrangemang: konserter, debatter eller mindre gästspel. Men under den senaste 20-årsperioden har foajén framförallt blivit huvudscen för teaterns framgångsrika lunchteater. Krav på tekniska installationer – ljus, ljud

och scenteknik – har genom åren akut åtgärdats utan att ett helhetsgrepp tagits från början. Det har inneburit att foajén idag består av tillfälliga och fula tekniska lösningar.

Den praktfulla publikfoajé ska återställas i sin forna glans och vara ett publikt rum för konserter, debatter och samtal. På tider som inte påverkar den ordinarie föreställningsverksamheten kan foajén hyras ut för olika event och arrangemang. I stället för dagens provisoriska scen skulle en höj- och sänkbar scen installeras så att den lätt kan användas som scen för lunchteatern och vid behov inslag i restaurang- och klubbverksamhet.

Ny restaurang plan 3

En ny restaurangen på plan 3, i gamla kostymförrådet föreslås. Under dagtid kommer restaurangen att användas som mötesrum. Teatern har ont om sådana rum och behovet växer med fler produktioner och verksamheter. Restaurangen som med köket i direkt anslutning kommer avsevärt förbättra arbetsmiljön för personalen. Genom en omstrukturering och ombyggnad av restauranger kan teatern utöka öppettider och ha större flexibilitet för publika evenemang även i Foajebaren.

Kassahall

Dagens biljetthantering, som redan i stor utsträckning sker via nätet, kommer på sikt att ändra biljettkassans funktion. I stället för manuell betjäning kommer vi att kunna flytta personal Back Office till nya arbetsuppgifter. En service för direkthantering av biljetter för publik som vill köpa biljett över disk bör även i framtiden kunna erbjudas.

Hyllan

Hyllan behöver bättre förutsättningar för servering, mingel och event. Hyllan behöver också kunna avskiljas ventilationstekniskt från Foajén för att kunna möjliggöra separat uthyrning av Hyllan för mindre sällskap.

Byggnaden

Byggnaden som Göteborgs stadsteater disponerar har mycket höga kulturhistoriska värden. Teatern är i dagsläget dock inte klassat som byggnadsminne och saknar fastställda skyddsföreskrifter. Byggnaden förväntas bli byggnadsminnesförklarad under 2017.

I avvaktan på att dessa skyddsbestämmelser ska fastställas, behandlas byggnaden som byggnadsminne på samma sätt som övriga institutionsbyggnader runt Götaplatsen. Alla föreslagna ändringar i huset måste således förankras och godkännas av både kommunen (formell tillståndsmyndighet) och av länsstyrelsen.

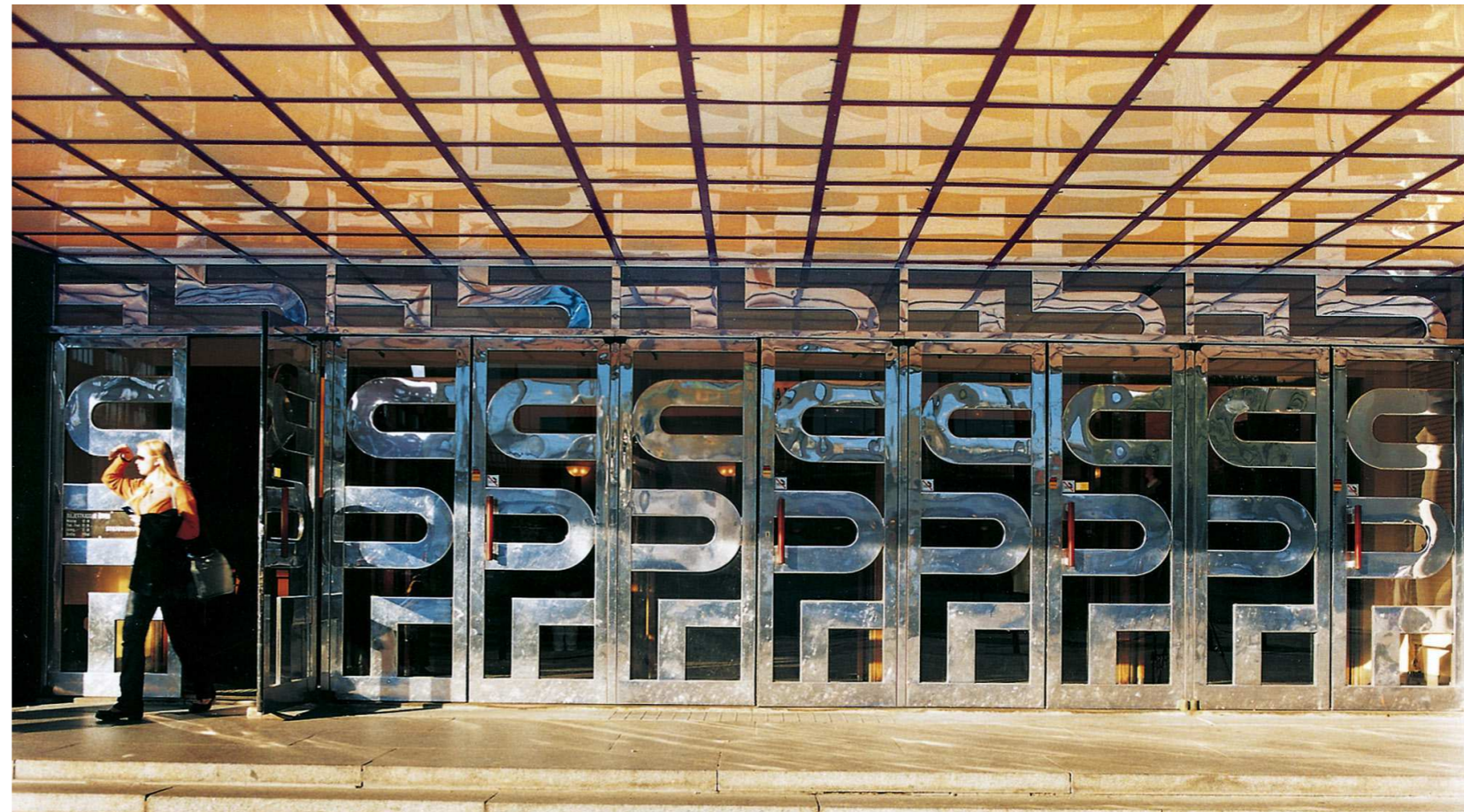
December 2011 tog Higab i samverkan med Länsstyrelsen fram ett antikvariskt förvaltningsunderlag för att förtydliga husets kulturhistoriska värden till stöd för den kommande byggnadsminnesförklaringen. Hösten 2016 utfördes en antikvarisk förundersökning av ett antal publika rum som på grund av nya utökade behov hos teatern föreslås genomgå en del förändringar. Den antikvariska förundersökningen har upprättats för att säkerställa byggnadens kulturhistoriska värden. Nedan summeras delar av dokumentationerna med fokus på byggnadens kulturhistoriska värden. Arbetet utfördes av en bebyggelsesantikvarisk konsult, Acanthus.

Historik

Stadsteatern uppfördes 1934 av stadsfullmäktige, delvis med hjälp av privata donationer. Arkitekten var Carl Bergsten och scenkonstruktör var regissören Knut Ström. Uppförd av stadsfullmäktige blev teatern en motvikt till privatteatrarna som tidigare varit det enda alternativet i stadens teaterliv. Genom att bygga en institutionsteater kunde den etablerade kulturen föras ut till de breda folklagren och teatern blir en bildningsinstitution. Här möttes det nya och det gamla, högre stånd och finkultur, folkbildning och arbetarkultur.

När teatern invigdes 1934 var den en av Europas, tekniskt sett, mest moderna teatrar. Bland annat fanns ett gediget scenmaskineri med en sänkbar scen, man övergav tekniken att bygga fast dekor i scengolvet. Dekoren producerades i egen dekorverkstad högst upp i byggnaden där en specialbyggd hiss gjorde det möjligt att transportera ner dekoren till scenen. Detta blev möjligt genom den sänkbara scenen som Knut Ström konstruerade. Ström stod även för konstruktionen av scenhuset och verkstadshuset med sidoscener.

Stadsteatern byggdes år 2000 ut på norra sidan med moderna utrymmen. Vi denna till- och ombyggnad byggdes också salongen och scenöppningen om och väggar och tak anpassades för modern akustik och ljussättning. Antal platser i salongen blev färre. Färgsättningen i promenoarerna återställdes till originalutförande.



DÖRRPARTIER VID HUVUDENTRÉN

Arkitektur

Stadsteatern tillkom i brytningstiden mellan 20-tals klassicism och modernism. Byggnadens exteriöra uttryck präglas av en enkel, stram klassicism med inslag av modernistisk asymmetri. Den inordnar sig i Götaplatsens axiala komposition och vänder sin mest klassiska och utsmyckade framsida mot stadens offentliga finrum. Byggnaden belyser hur platsen, traditionen och modernismen möts.

Den framväxande modernismen avspeglas bl.a. i att interiöra funktioner som trappor och sidoscener syns i fasaden som urskiljbara byggnadsvolymer. Ju längre bort från huvudfasaden man kommer, desto tydligare blir de modernistiska inslagen.

Baksidan har närmast en karaktär av produktionsbyggnad, en karaktär som tillbyggnaden från 2002 har tagit fasta på.

Huvudsakliga fasadmateriäl är granit, glas, marmor och tegel.

Kulturhistoriskt värde - Exteriör

Interiöra funktioner syns som olika byggnadsvolymer i fasaden. Scen, vestibul, foajé, trapphus är urskiljbara som olika byggnadskroppar i fasaden vilket är ett tydligt modernistiskt och funktionalistiskt drag.

Ur arkitekturhistorisk synvinkel är stadsteatern en mycket intressant byggnad då brytningstiden mellan klassicism och modernism är tydligt urskiljbar, vilket ger byggnaden ett högt kulturhistoriskt värde. Byggnaden speglar även en brytningstid för samhällsutvecklingen vilket också är intressant i sammanhanget.

Fasaden är utsmyckad med dyrbara material såsom bohustranit, norsk granit och koppardetaljer. Det är också kontrasten mellan olika material som förstärker dess modernistiska drag.

Byggnadens entréparti är mycket konstnärligt utformad såsom dörrpartierna, entrétaketets kopparbeklädning och de skulpturer, gjorda av Ivar Johansson, som bär upp taket. Entrépartiet har tydliga drag av art deco vilket är mycket ovanligt i Sverige.

Kulturhistoriskt värde - Interiör

Byggnaden har interiört ett mycket högt estetiskt och konstnärligt värde. Samtlig ursprunglig inredning, både fast och lös, från helhet till detaljer är tidstypiska och har höga kvaliteter i både hantverk, formspråk och materialval. Inslag av art deco är i Sverige mycket ovanligt och förstärker interiörens kulturhistoriska värde.

Många av de offentliga rummens inredning är i originalutförande eller återställda till originalskick. Detta gäller både rummens kulörer och material såväl som delar av de lösa inventarier såsom golvmatur, vägg- och infälld armatur. En del av det lösa möblemanget såsom speglar och stolar är i Carl Bergstens egen design vilket förstärker interiörens kulturhistoriska värde. Förutom salongens utförande är de publika utrymmena mycket väl bevarade, en autenticitet som förstärker interiörens kulturhistoriska värde.

Interiören speglar i viss mån, den i exteriören tydliga, brytningstid mellan klassicism och modernism. Det är dock de modernistiska dragen som väger tyngst och som här kan sammanfattas med ordet kontrast. Kontrast mellan olika material såsom glas och stål eller mellan kalksten, marmor och linoleum. Kontrasterna förstärks också med hjälp av färgval. Kontrasten och leken med olika geometriska former är också genomgående ett modernistiskt drag som harmonierar bra till inslagen av art deco.

Under scenen finns delar av det ursprungliga scenmaskineriet bevarat, vissa delar används än idag. Vid invigningen var teatern, tekniskt sett, en av Europas mest moderna. Det faktum att delar finns bevarade och fortfarande används är av teknikhistoriskt intresse och förenat med höga kulturhistoriska värden.

Vestibulen

Rummet domineras av en bred trappa som leder publiken till parkettens promenoar. Längs samtliga väggar går en ljusramp som vackert ramar in rummet och markerar öppningarna mot de båda dörrpartierna. Ursprungligen var serveringskiosk och biljettkassor inbyggda i rummets ytterväggar och skulle ligga "som en basarlänga, sammanhållen upptill med en bred lysande ramp. Som å innerväggen fortsätter omkring och omsluter uppgångarna till salongens olika förrum" citat av Carl Bergsten. Golven är täckta med slipad kalksten, ett material som återkommer i golvssocklar och trappor.

I promenoarerna finns garderober bevarade, de är inrymda längs byggnadens norra och södra ytterväggar och har passats in så att de följer promenoarernas böjda form. Inredningen är i original där kapphängare med nummersystem finns kvar med tillhörande paraplyställ och skohylla. Kapphängare, hatthylla och paraplyställ är alla fast förankrade i själva huskonstruktionen vilket visar på höga ambitioner med detaljrikedomen tidigt i projektet.



BILJETTKASSA, URSPRUNGLIGT TSEENDE FRÅN 1934



BILJETTKASSA, BEFINTLIGT UTSEENDE FRÅN 1971

Promenoar

Promenoaren omsluter salongen och bildar därmed en hästskoform. Vid promenoarens yttervägg återfinns garderober i båda riktningarna. Promenoaren är förhållandevis mörk där fast specialdesignad armatur är i huvudsak det som lyser upp rummet. Här finns också två stora fönster i dess båda ändar som släpper in dagsljus. Golven är täckta med linoleummattor i fält med olika färger, det bildar ett randigt mönster som böjer av i promenoarens form i en båge och förstärker på så vis rummets form. En golvsöckel i slipad grådrad marmor löper runt rummet. Väggarna är målade i en gulvit ton som lyses upp med originalarmatur, vita cylinderformade lampor.

Fojajen

Rummet sträcker sig upp i två våningar och i hela byggnadens bredd. Rummet präglas av stora fönsterpartier i ek med fönsterromfattningarna är i gråsvart stucco lustro. Fojajens vägg in mot

förrum och salong domineras av en stor cirkelsegmentbåge som sen ombyggnaden år 2000 är försedd med ett modernt dörrparti i stål och glas. På foajens södra vägg finns en frescomålning utförd av Tor Bjurström vars färger ska harmoniera med rummets övriga färgsättning. Denna vägg är för närvarande förtäckt på grund av att scenen för teaterns lunchteater finns anlagd där. Viktig för rummets karaktär är dess golv där olika färger varvas i geometriska former. Färger som rött, blått och gult varvas över stora delar av rummet och golvet vid segmentbågen markeras med en stor cirkel i svarta och vita fält. Längs väggarna löper höga golvsöcklar i slipad kolmårdsmarmor. Längs fönsterpartiet hänger modernistiskt utformade armaturer i glas med stora prismor. Längs rummets östra vägg finns en balkong utförd i trä, glas och stål. Balkongen har en inbyggd ljusramp. Balkongen markerar "Hyllan". Till stor del är de modernistiska inslagen tydliga i detta rum samtidigt som det lekfulla i rummets färgsättning leder tankarna till 20-talets klassicism och art deco. Mycket av detta skymms dock av scentekniska installationer i tak och längs väggarna, samt en sentida bardisk i stål som också är ett dominerande inslag i rummet.

Hyllan och förrum

Som en foajé till andra raden eller balkong som det numera heter fanns "Hyllan". Denna foajé anslöt direkt till de promenoarer/förrum som ursprungligen fanns på våning 7. Rummet har kvadratiska öppningar ut mot den balkong som vetter ut mot den stora foajén på våning 5. Väggarna är målade i en mörkröd kulör. Taket ramas in av en kraftig list av stuckatur som är målad i turkos kulör. Detta skapar markerande effekt mot det i övrigt vitmålade taket. Golvet är täckt av linoleum i mörkbrunt och beige. Rummet har golvsöcklar av kalksten. På rummets båda sidor finns sentida dörrpartier som skiljer foajén från de ursprungliga förrummen. I förrummen har det gjorts många förändringar då kontor och förråd har anlagts i rummets ytterkanter. Garderoberna har byggts om till förrådsutrymmen. Alla dessa förändringar har medfört att nuvarande förrum till salongen små till ytan i förhållande till den ursprungliga planlösningen. Golven i förrummen är täckta med ljusbrun linoleum och väggarna är målade i en grågul kulör.

Trapphusen

I byggnadens båda offentliga trapphus återkommer arkitektens lek med geometriska former. Trapphusen är konstverk av svängda former, skapade med djup och ljus. Väggarna är för närvarande målade med en akrylfärg i kulören guldockra (Herberline 2014). Ursprungligen var väggarna täckta med monokrom stucco lustro i en varm ljusgul kulör. En större referensyta har tagits fram i det södra trapphuset. Trappor, socklar och vilplan är belagda med grå slipad kalksten. Trapphusens strama modernistiska framtoning förstärks av handledare och räcken i förnicklad mässing.

Dispositionsförslag

Ombyggnadsåtgärder

Under förstudiens gång har några nya idéer tillkommit som i viss mån har förändrat programförutsättningarna. De nya idéerna har studerats och i vissa fall bedömts tillföra sådana kvalitéer för teatern att de är värda att inkluderas i förstudien.

De programpunkter som den fördjupade förstudien har utrett är:

- Ny tredje scen (Lilla scen)
- Stödfunktioner till Lilla scen
- En ny publik trappa som leder ned till plan 2 och 3 för att möjliggöra entré till Lilla scen, restaurang och bar
- Nya möjliga förrådsytor inom byggnaden
- Ny matsal för restaurang under kassahallen plan 3 i gamla kostymförrådet i anknötning till köket
- Förbättringsåtgärder för Foajen, Hyllan och Kassahallen
- Ny foaje/bar under salong på plan 4
- Förändringar i tillbyggnaden i form av tillskapande av ytor för arbetsplatser och ett musikrum
- Foajén/Lunchteater plan 5 - öka flexibiliteten i rummet
- Hyllan plan 7 - möjlighet att avskärma mot foajen
- Översyn och förbättringsåtgärder för ventilationsanläggningen till följd av verksamhetsförändringar
- Översyn av och förbättringsåtgärder för tillgängligheten i publika utrymmen

På följande sidor presenteras dispositionsskisser för presenterade ombyggnadsåtgärder.

Kommentar på dispositionsförslag

Enligt denna förstudie kommer Göteborgs Stadsteater innehålla fyra scener, en restaurang samt flera serveringar. Sommartid ändrar byggnaden karaktär då Götaplatsen befolkas och teaterns servering expanderar utåt, årstidernas växlingar avspeglas i byggnadens användning.

Vi har strävat efter att se byggnadens inneboende kvalitéer och möjligheter. Vår önskan är att tillvarata och återskapa det stiliga och tidstypiska hos teatern, samt erbjuda nya rum som kan vara tillåtande och experimentella i funktion och gestaltning.

Med de åtgärder förstudien beskriver tror vi att Göteborgs Stadsteater kan nå sina uppsatta mål om en modern teater. En teater med möjlighet att erbjuda sin publik en varierande mängd kulturella upplevelser i vackra, spännande och ändamålsenliga rum.

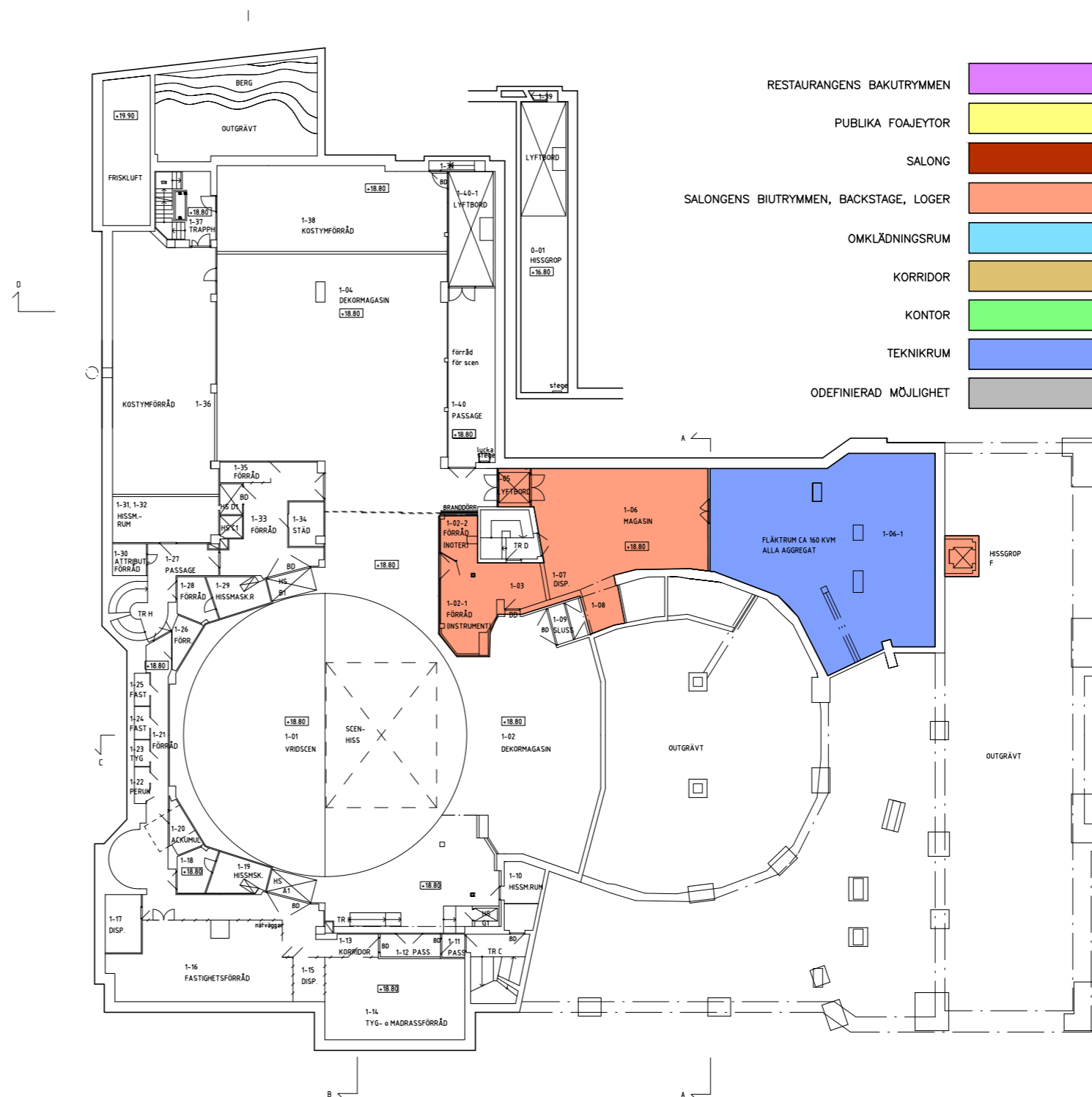


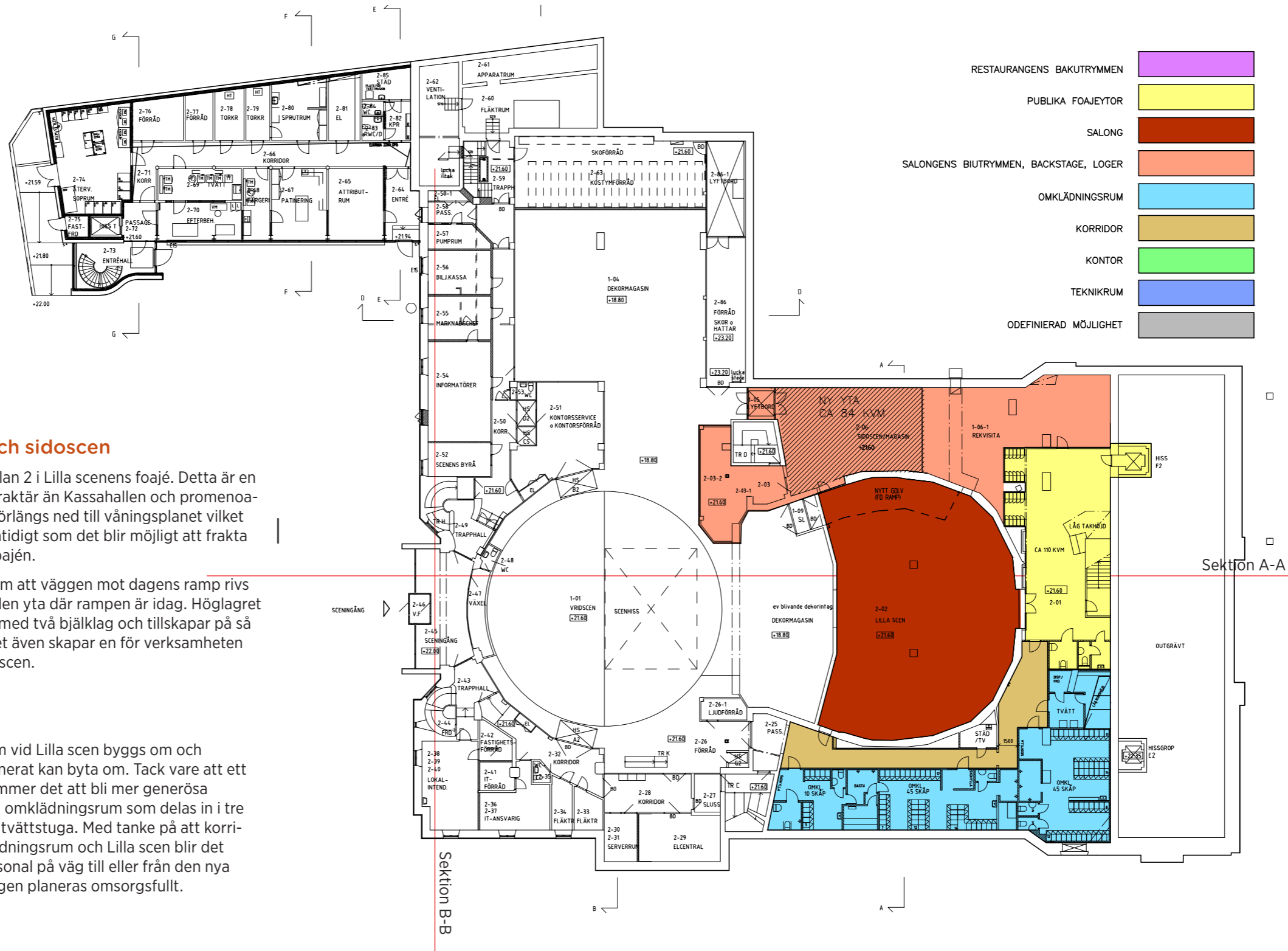
STADSTEATERN, GÖTAPLATSEN

Plan 1

Teknikrum och magasin

- Ventilationen är idag undermålig i stora delar av teatern och svarar inte mot moderna krav på komfort och energieffektivitet. Eftersom förstudien innehåller olika funktioner som servering, omklädningsrum, foajé etc. måste rummen betjänas av olika aggregat. Efter flera utredningar och skisser har det visat sig att den mest effektiva placeringen av fläktrum är på plan 1 där det idag är magasin. Att samla fyra av fem aggregat på samma ställe är den mest rationella lösningen. Kanaldragningar, underhåll och drift underlättas och installationen blir energieffektiv. Det femte aggregatet placeras på plan 8, kanaler dras ned därifrån till Hyllan i befintliga utrymmen och blir på så sätt inte synliga.
- Ventilationskanaler skall inte vara synliga i rum med höga kulturhistoriska värden som Kassahallen/Vestibulen, Foyern och Hyllan. Med den lösning denna förstudie presenterar klarar man att förlägga kanaliseringen dold i dessa rum.
- Förändringarna i och vid höglaget i form av nya bjälklag ger mer golvyta och sammanhängande ytor. Funktionen som höglager går förlorad men den tillkommande golvytan kompenseras i viss mån nuvarande magasinnya på plan 1 som ska användas som teknikrum. Att hiss F dras ned till plan 2 underlättar också för transport av skrymmande föremål, t.ex. rekvisita till lunchteater, utemöbler från servering sommartid etc. Ytterligare förråd tillskapas på plan 3, söder om matsalen i tidigare kostymförråd.
- Golvbjälklaget i före detta kostymförrådet buktar och skall läggas om på ny grundläggning enligt konstruktören. I samband med att bjälklaget förnyas, läggs nya kanaler under golvet vilket ersätter dagens kulvertgång som löper vid yttervägg i nordsydlig riktning. Det är en lösning som ger mer yta till restaurang och publika ytor.





Plan 2

Lilla scen med foaje och sidoscen

- Den nya trappan landar på plan 2 i Lilla scenens foajé. Detta är en intim foajé med en annan karaktär än Kassahallen och promenaderna vid Stora scen. Hiss F förlängs ned till våningsplanet vilket gör Lilla scen tillgänglig, samtidigt som det blir möjligt att frakta föremål till magasinet intill foajén.
- Scenrummet förstoras genom att väggen mot dagens ramp rivs och att bjälklag byggs över den yta där rampen är idag. Höglaget söder om Lilla scen delas av med två bjälklag och tillskapar på så vis två nya våningsplan, vilket även skapar en för verksamheten nödvändig sidoscen för Lilla scen.

Omklädningsrum

- Personalens omklädningsrum vid Lilla scen byggs om och planeras så att personal ogenerat kan byta om. Tack vare att ett gammalt fläktrum flyttas kommer det att bli mer generösa omklädningsrum än tidigare, omklädningsrum som delas in i tre kategorier och får bastu och tvättstuga. Med tanke på att korridoren som löper förbi omklädningsrum och Lilla scen blir det huvudsakliga stråket för personal på väg till eller från den nya lunchmatsalen, måste passagen planeras omsorgsfullt.

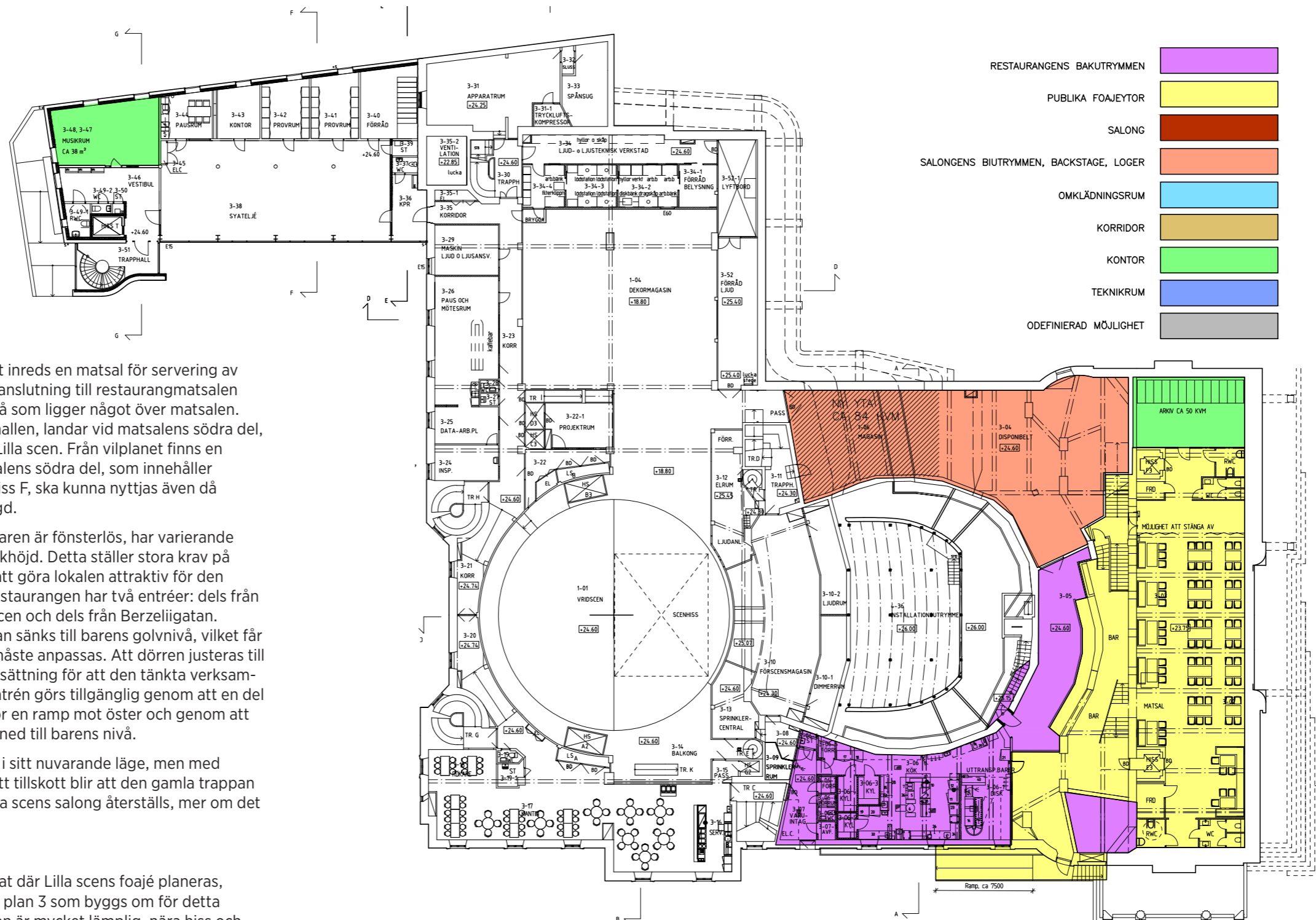
Plan 3

Restaurang och bar

- I det tidigare Kostymförrådet inreds en matsal för servering av middag för externa gäster. I anslutning till restaurangmatsalen inrättas en bar på en golvnivå som ligger något över matsalen. Den nya trappan från Kassahallen, landar vid matsalens södra del, innan den fortsätter ned till Lilla scen. Från vilplanet finns en smitväg upp till Baren. Matsalens södra del, som innehåller publika wc och kan nås via hiss F, ska kunna nyttjas även då restaurangen/baren är stängd.
- Lokalen för Restaurangen/Baren är fönsterlös, har varierande golvnivåer och begränsad takhöjd. Detta ställer stora krav på planering och inredning för att göra lokalen attraktiv för den kräsne restauranggästen. Restaurangen har två entréer: dels från teatern via trappan till Lilla scen och dels från Berzeliigatan. Entrédörren mot Berzeliigatan sänks till baren golvnivå, vilket får till följd att marken utanför måste anpassas. Att dörren justeras till serveringslokalen är en förutsättning för att den tänkta verksamheten ska kunna fungera. Entrén görs tillgänglig genom att en del av trottoaren tas i anspråk för en ramp mot öster och genom att trappan mot väster förlängs ned till baren nivå.
- Restaurangköket ligger kvar i sitt nuvarande läge, men med förändrade bakutrymmen. Ett tillskott blir att den gamla trappan upp till utrymmet under Stora scens salong återställs, mer om det nedan.

Musikrum

- Musikrummet som går förlorat där Lilla scens foajé planeras, flyttas till projektrummen på plan 3 som byggs om för detta ändamål. Den nya placeringen är mycket lämplig, nära hiss och kommunikationsytor. Akustiska åtgärder krävs för väggar och innertak.

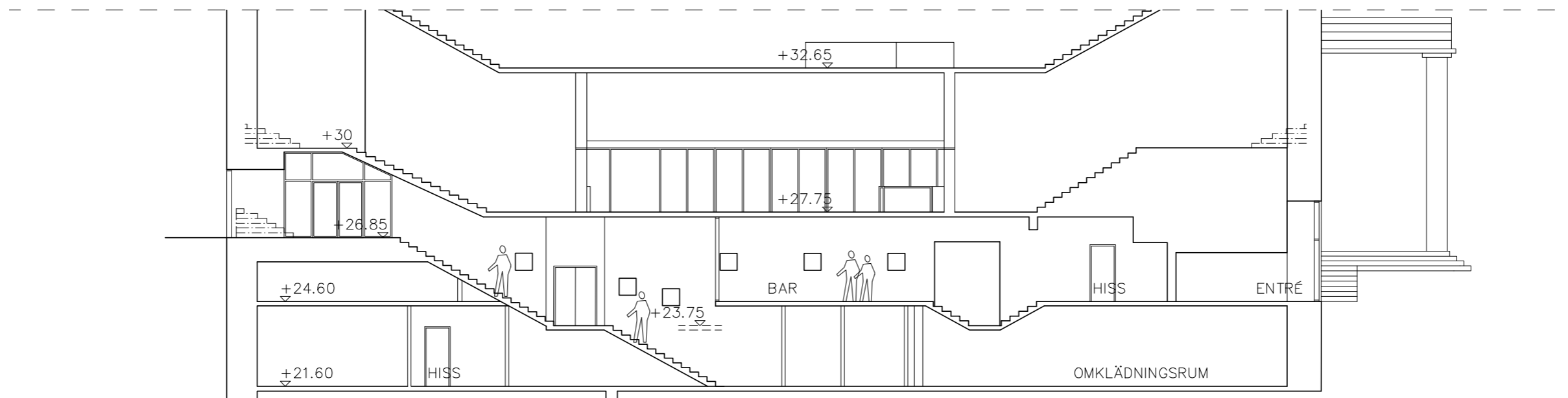


Arkiv

Nytt arkiv tillskapas innanför wc-paket i restaurangens södra del, med närhet till hiss.

Sektion

Sektion genom ny trappa vid ny bar



Plan 4

Kassahallen/Vestibulen

- Det första rummet besökaren möter när man stiger in från Göta-platsen är Kassahallen. När teatern invigdes 1934 var Kassahallen ett stiligt rum med blanka väggar i stucco lustro som skulle försätta publiken i rätt stämning inför teaterbesöket. Förstudien föreslår att Kassahallen återställs till sitt ursprungliga utseende så långt det är rimligt. Den sentida fasta inredningen rivs eller modifieras. Biljettkuren tas bort i sin helhet och de ursprungliga svängda väggarna friläggs. Utrymme för försäljning av biljetter och backoffice bedöms rymmas på den yta detta skulle ge. Kafédiskan i Kassahallens södra del kortas av. Väggar målningsbehandlas till en glans och struktur liknande stucco lustro och färgsätts i ursprunglig kulör. Taket befrias från belysningsrigg, förses med nödvändig akustisk dämpning och ges en stjärnhimmelsliknande belysning
- I Kassahallens södra del kommer passagen till den nya trappan att finnas. Trappan leder ner till den nya restaurangen och baren på våningen nedanför samt till Lilla scen på plan 2. Trappan inryms i det befintliga trapphuset, glaspartiet behålls och brandförstärks med nytt klarglas och dörrar som ställs upp på magnet.

Ny foajé

- Ombyggnaden av Stora scens salong för drygt 15 år sedan skapade ett outnyttjat utrymme under parkettens gradäng. Detta utrymme ingick inte i vad som skulle utredas i förstudien, men visade sig efter diskussioner och inventeringar på plats, vara ett rum som kan bli ett mycket intressant tillskott för teatern. Läget, med närhet både till salongen och köket, gör det till en utmärkt plats för bar och pausyta i samband med föreställningar. I utrymmet byggs ett bjälklag på samma nivå som promenadens högsta del. Rummet förbinds med de två förrummen som finns på båda sidor om salongen. De två förrummen och den nya serveringen gestaltas sammanhängande och på ett sätt som minner om den ursprungliga salongen: glänsande plyschtapeter, röd sammet, guldtak. Installationer som finns i utrymmet flyttas eller byggs in. Ombyggnaden kan med fördel utformas på ett sätt som påminner om att man faktiskt befinner sig under gradängen.
- Till restaurangköket byggs en ny trappa i det läge där det ursprungligen fanns en trappa för teaterpersonal.

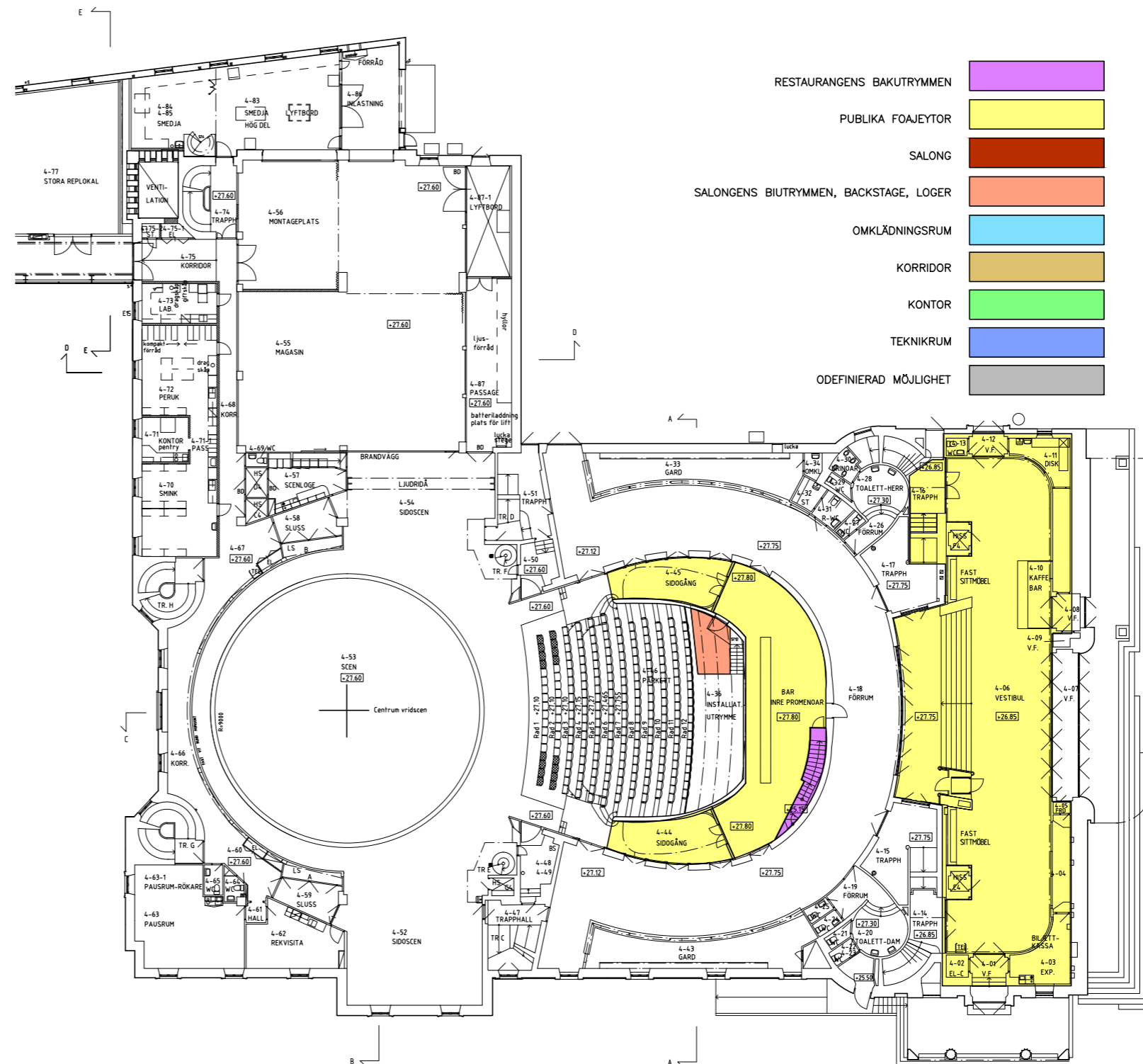
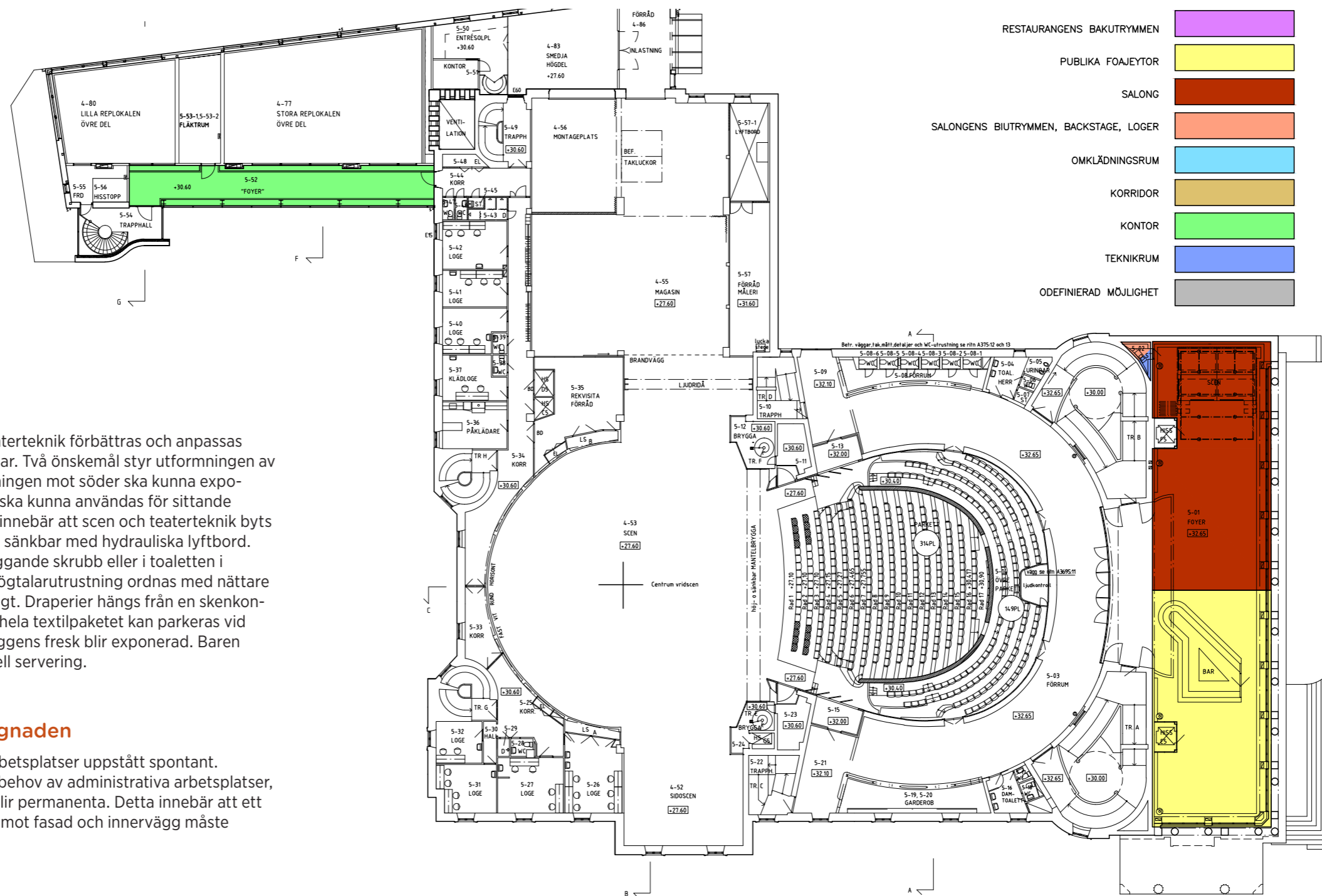




ILLUSTRATION NYTT UTSEENDE BILJETTKASSA



Plan 5

Foajen

- Lunchteaterns scen- och teaterteknik förbättras och anpassas efter rummets förutsättningar. Två önskemål styr utformningen av Foyern; Den stora väggmålningen mot söder ska kunna exponeras, och hela Foyerns yta ska kunna användas för sittande matgäster. Dessa önskemål innebär att scen och teaterteknik byts ut. Scenen ska vara höj- och sänkbar med hydrauliska lyftbord. Hydrauliken placeras i intilliggande skrubber eller i toaletten i våningen under. Ljus- och högtalarutrustning ordnas med nättare rörkonstruktioner än befintligt. Draperier hängs från en skenkonstruktion som möjliggör att hela textilpaketet kan parkeras vid sidan av hiss F så att kortväggens fresk blir exponerad. Baren byggs om för en mer rationell servering.

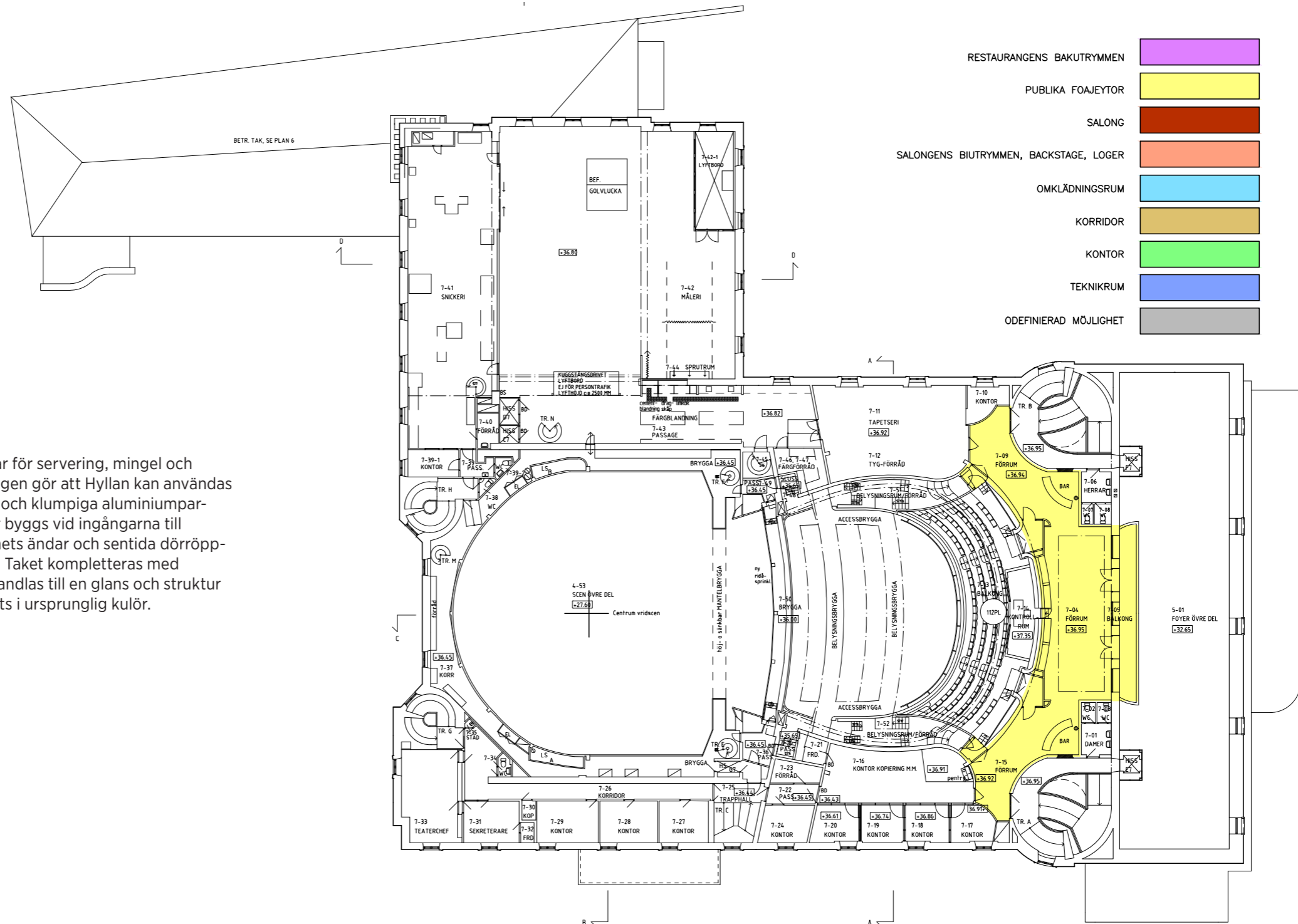
Förändringar i tillbyggnaden

- På spången på plan 5 har arbetsplatser uppstått spontant. Eftersom det finns ett stort behov av administrativa arbetsplatser, föreslås i förstudien att de blir permanenta. Detta innebär att ett nytt bjälklag som sluter tätt mot fasad och innervägg måste byggas.

Plan 7

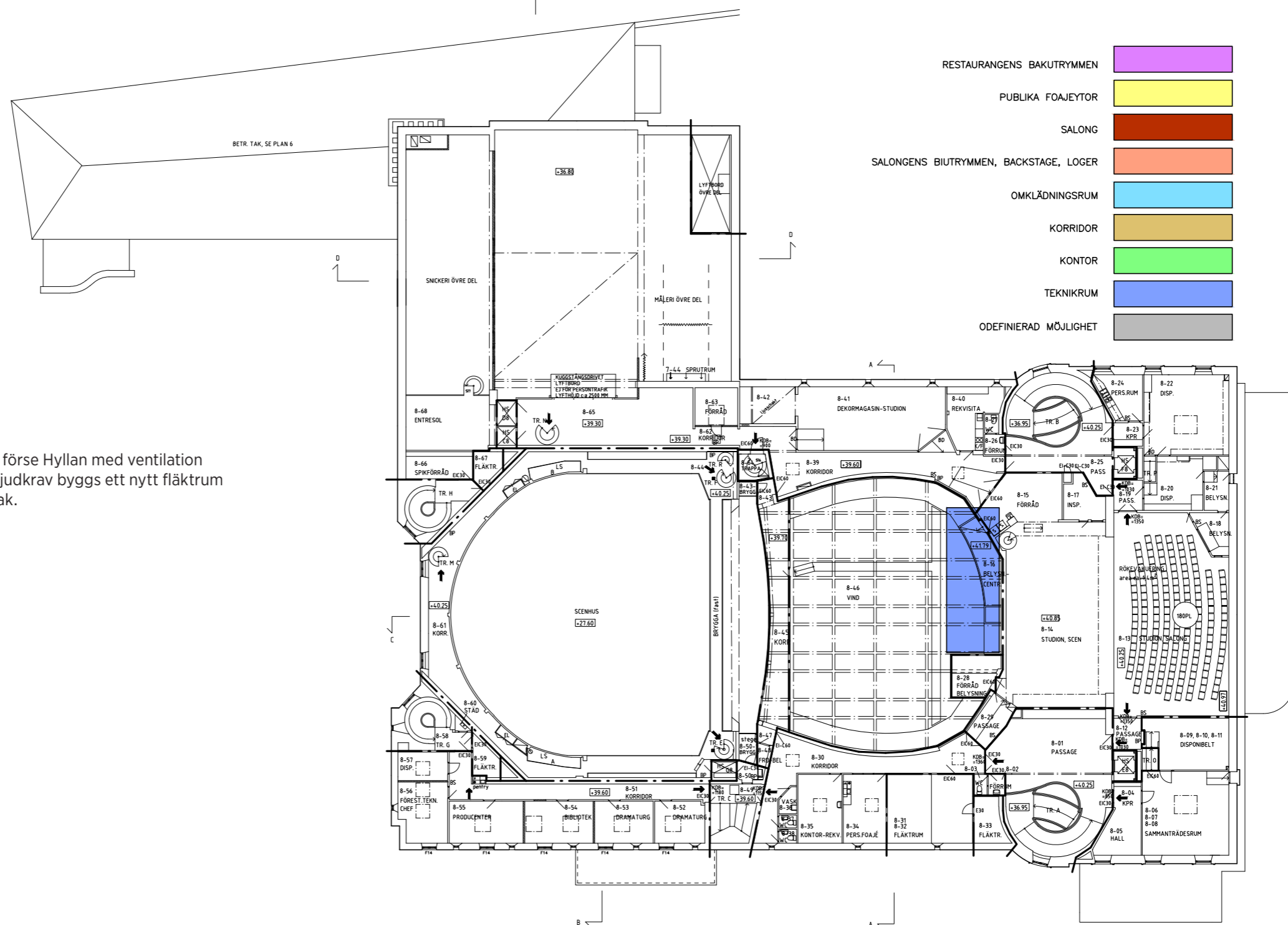
Hyllan

- Hyllan ska få bättre förutsättningar för servering, mingel och event. Nya glaspartier mot balkongen gör att Hyllan kan användas separerat från Foyern. De sentida och klumpiga aluminiumpartierna tas bort och nya glaspartier byggs vid ingångarna till salongen. Bardiskar byggs i rummets ändar och sentida dörröppningar mot trapphusen sätts igen. Taket kompletteras med akustikputs. Väggar målningbehandlas till en glans och struktur liknande stucco lustro och färgsätts i ursprunglig kulör.



Plan 8

- Det nya aggregatet som kommer förse Hyllan med ventilation placeras på vinden. För att klara ljudkrav byggs ett nytt fläktrum med isolerade väggar, golv och tak.



Teknik

I förstudien har tekniska utredningar och PM tagits fram för följande discipliner: geoteknik, konstruktioner, el/transport/hiss, VVS, akustik samt brandsäkerhet.

Nedan summeras endast viktiga slutsatser.

Geoteknik och byggnadstekniska förutsättningar

Enligt Sigma Civil PM dat januari 2017.

Inom fastighet Lorensberg 30:2 (Göteborgs Stadsteater) består jordprofilen av postglacial lera som vilar på ett tunt friktionsjordlager på berg, eller direkt på berg. Lerlagrets mäktighet innebär att tillfälliga förstärkningsarbeten, exempelvis spont, kan komma att behövas vid schaktarbeten. Det innebär också att jorden är sättningsskänslig och att nya bjälklag (plan 3), och hisschakt grundläggs med hjälp av pålar eller plintar ned till berg.

Se i övrigt PM.

Konstruktioner

Enligt VBK PM dat 17-02-16.

Grundvattennivån är inte känd i detta skede. Konstruktioner under mark utförs som vattentäta konstruktioner. Grundundersökning i senare skede får definitivt bestämma grundläggningen.

Utökning av tredje scenen och nya entresol i plan 2 och 3

Ej bärande betongvägg mellan scen och ramp rivs. Rampen överbyggs med nytt bjälklag av betong för utökad scenyta. I anslutning till scenbjälklaget bygg ett nytt entresol för magasin (+21.60). Entresolet platsgjuts och bärs upp av balkar som vilar på befintlig betongstomme. I anslutning till befintligt entresolbjälklag i plan 3 (+24,60) byggs ytterligare ett entresolbjälklag för magasin.

Nytt lyftbord på golv i plan 1 för lyft till nya entresoler

Golvet sågas upp och pålning utförs med borrade stålörspålar till berg. Pålplattor och nytt bjälklag gjuts.

Södra hissen (Hiss F)

Södra hissen byggs om och en våning utökas nedåt. För detta krävs spontning runt hisschaktet samt urschaktning. Pålning eller plintar till berg krävs föra att bära hisschaktet. Ny schaktstomme och grop byggs i betong.

Ny trappa mellan plan 2 och plan 4

Avväxlingar av bjälklag +24,60 kombineras med ny bärning för nytt

trappplan på nivå +23,75 och mindre trappa till nivå 24,60. Ny trappa samt anslutningar platsgjuts i betong. Trappstomme hängs in i befintlig stomme med kompletterande smide. Befintliga snedstag i anslutning till södra hissen utgår då hisschaktet istället stabiliseras med pålar.

Ny restaurang

Befintlig öppning mot Berzeligatan sänks genom urtag i grundbalkens överkant. Betonggolvet i blivande restaurang som är utfört som platta på mark rivs för att möjliggöra en installationskylvert. En sk Berlinerspont bestående av rörpålar med mellanliggande stålplåt slås invid ytterväggar för att förhindra att jordmassor ramlar in. Grundläggning för nytt betongbjälklag utförs med stålörspålar till berg. Restauranggolvet utförs som uppstolpat betongbjälklag.

Foajen

Scenen för bla lunchteatern kommer göras höj- och sänkbar med hjälp av lyftbord. Den extra egentygden av lyftborden gör att något större nedböjning än normalt måste accepteras i bjälklaget.

Inre promenoar ny bar plan 4

Befintliga betongväggar till före detta projektorrum rivs. Ingen förstärkning krävs och ett nytt bjälklag utförs i lätt konstruktion över befintlig betongkanal.

Nya kontorsarbetsplatser plan 5 - tillbyggnad

Befintligt bjälklag inklusive balkar och hängstag rivs. Ett nytt lättbjälklag byggs.

Se i övrigt PM.

El/data/transport

Inget nytt PM har upprättats i den här fördjupade förstudien. Endast en kalkyl för el-och transportsystem har upprättats. I övrigt hänvisar förstudien till PM som upprättades 2012-10-30 avseende ombyggnad i befintligt hus som omfattar anläggningar för kraft-, belysnings-, motordrift-, teletekniska- samt transportsystem inom Stadsteatern. Beskrivningen omfattar även program för hissanläggningar.

Kanalisation

Kanalisation i nya väggar samt tak ska utföras med infällda rör och dosor.

I publika delar såsom foajéer etc ska infälld kabelförläggning eftersträvas i möjligaste mån. Belysningsinstallationer kommer att utföras med stor hänsyn till verksamhetens krav och byggnadens höga kulturhistoriska värde.

El- och Elkraftsystem och distributionsnät

Byggnaden försörjs via 2 st separata el-serviser, en i norra delen och en i södra.

Hissar

Nytt lyftbord installeras på plan 1-2 för att möjliggöra transport av scendekor till den nya "Lilla scenen".

Hiss F den södra publika hissen sänks till plan 2.

Se i övrigt PM för belysningsystem och ljussystem, styrning, telesystem/säkerhetssystem m.m.

VVS och Klimatkrav

Enligt WSP PM dat 2017-03-08

Luftbehandling

I den fördjupade förstudien har ventilationsaggregat som betjänar Lilla scen, Ny restaurang, omklädningsrum, vestibul/kassahall, Foajen och Hyllan undersökts med avseende på de verksamhetsförändringar som föreslås.

Ventilationen i byggnaden utgörs av flera aggregat med varierande ålder. Den tekniska livslängden börjar närma sig på en del av ventilationsaggregaten och bör på sikt ersättas med mer energieffektiva alternativ. De flesta aggregat som berörs saknar värmeåtervinning men några är försedda med en återluftsdel. Vid låg personbelastning kan man återcirkulera upp till 90 % av rumsluften, men vid hög belastning måste man ersätta frånluften med uteluft. Då värmeåtervinning saknas medför det att man får en ökad energianvändning.

Förstudien föreslår därför att befintliga aggregat rivs och ersätts med nya som förses med filter, värmeåtervinning och kylbatterier för att tillgodose komfortkrav och låg energianvändning. Fläktar frekvensstyrs så att luftflöden styrs utifrån rådande behov och optimerad drift med hänsyn till energianvändning och komfortkrav.

Ett gemensamt fläktrum placeras på plan 1, för de nya aggregaten som kommer att betjäna Lilla scenen, omklädningsrum, restaurang med tillhörande ytor, kassahallen och Foajen. Genom att samla flera aggregat i ett gemensamt utrymme kommer man kunna dela på serviceutrymme och ledningar för huvudmedia som värme och kyla. För det gemensamma fläktrummet kommer en gemensam ute- och avluftskanal att dras invändigt till taket på plan 8.

Lilla scen

Befintlig ventilationslösning måste göras om och ett nytt ventilationsaggregat installeras.

Omlädningsrum

Befintligt fläktrum byggs om till omlädningsrum och ventilationsaggregatet flyttas till gemensamt teknikrum på plan 1.

Ny restaurang

Befintlig ventilationslösning måste göras om och ett nytt aggregat installeras för att klara de nya förutsättningarna efter ombyggnaden. Placering av nytt aggregat i teknikrum på plan 1.

Då det är låg takhöjd i lokalen föreslås att nya kanaler placeras i en installationskultvert under bottenplattan. Befintlig fettavskiljare för restaurangverksamhet behålls.

Nya WC-grupper förses med vatten och avlopp. Befintlig sprinklerinstallation anpassas till ny verksamhet.

Foajen/kassahall

Befintligt ventilationsaggregat ersätts med ett nytt som även kommer att betjäna kassahallen. De olika lokalerna delas upp i zoner för att kunna ventileras utifrån respektive lokals behov. Idag värms foajen upp med endast luft och då befintliga glaspartier inte är täta har man problem med drag under den kalla årstiden. Även kassahallen har problem med drag och för att komma tillrätta med problemet behöver vindfånget göras tätare och djupare. Idag står båda dörrpartierna öppna när man går in eller ut. Åtgärder för att klara värmebehovet behöver utredas vidare.

Hyllan

För att avskilja Hyllan från Foajen, ventilationstekniskt och för att klara den kapacitetsökning på Hyllan, installeras ett nytt aggregat på vinden på plan 8.

Kylsystem

Kylmaskiner förser idag en del ventilationsaggregat med komfortkyla samt fläktlufts kylare för kylning av teknikutrymmen. För att klara ställda krav för de nya verksamheterna måste kyla installeras.

Brandsäkerhet

Inget nytt PM har upprättats i denna förstudie. Endast kompletterat med brandskisser FSD dat 2017-03-08.

Personantal

Högsta tillåtna personantal är baserat på utrymningsvägarnas utformning och kapacitet samt anordningar för utrymning.

- Lilla scen som förses med ny trappa upp till foajéplan är dimensionerad för maximalt 150 personer.
- Restaurang är dimensionerad för maximalt 150 personer.
- Entré/Foajé på plan 04 i byggnad är dimensionerad för maximalt 900 personer.
- Foajé på plan 05 i befintlig byggnad är dimensionerad för maximalt 660 personer.

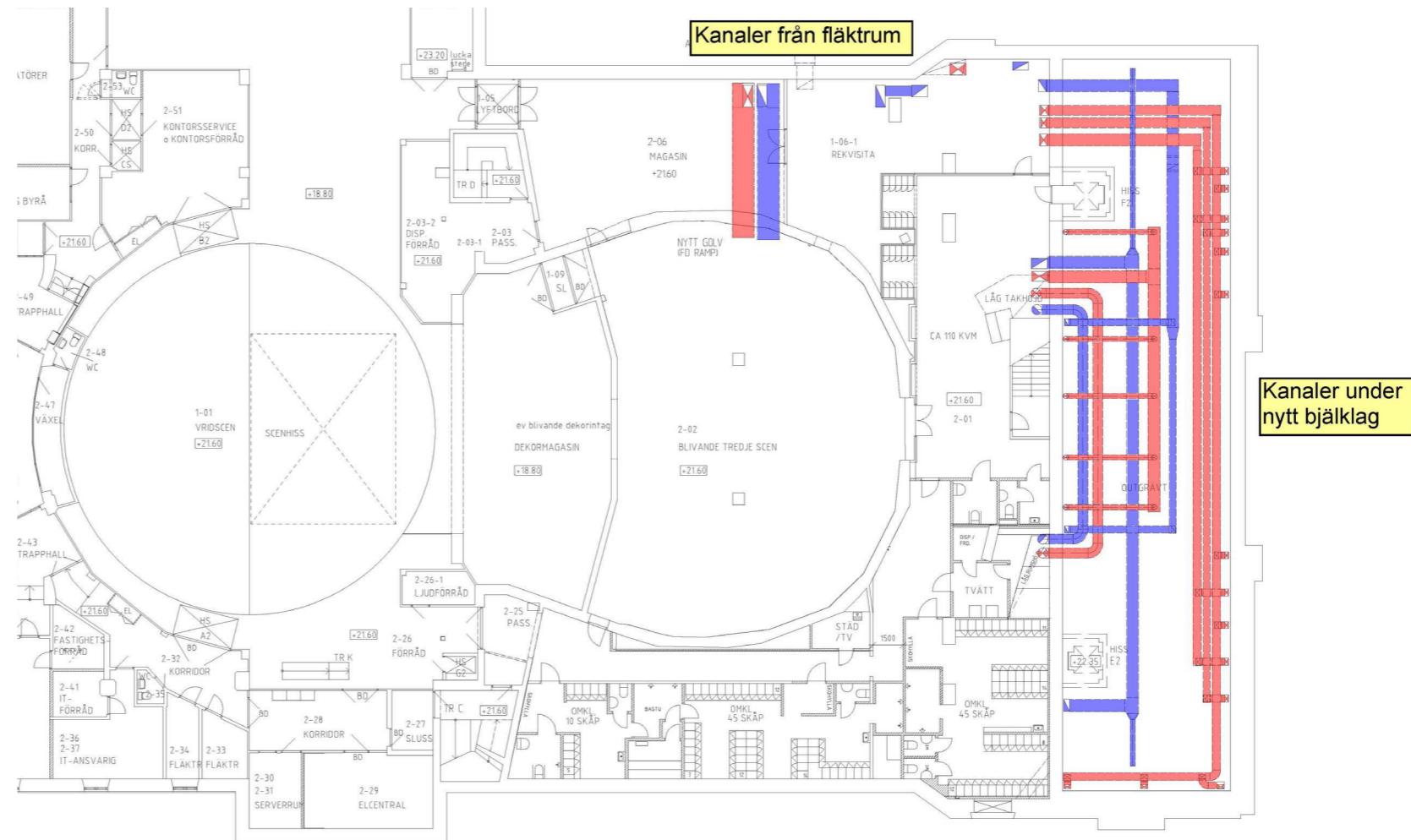


ILLUSTRATION AV KANALDRAGNING UNDER BOTTENPLATTAN. DETTA MEDFÖR ATT INGA KANALDRAGNINGAR BLIR SYNLIGA I PUBLIKA YTOR.

- "Hyllan" på plan 7 i befintlig byggnad är dimensionerad för maximalt 360 personer.

Utrymning

Strategi för brandcellsindelning och utrymning redovisas på brandskisser.

- För Lilla scen på plan 2 sker utrymning via ny trappa som leder till trapphus B, alternativt över annan brandcell vidare till trapphus C. Utrymningsplats 1,3 x 0,7 m försedd tvåvägskommunikation krävs i båda trapphus.
- För restaurang plan 3 sker utrymning via restaurangens nya entré till det fria eller via ny trappa vidare upp till trapphus B.
- Utrymning från Entré/Foajé på plan 4 sker via dörrar i fasad.

- Utrymning från Foajé på plan 5 och "hyllan" på plan 7 sker via trapphus A och trapphus B.

Akustik

Inget nytt PM har upprättats i den här förstudien.

Förstudien har endast identifierat ytor som kommer kräva akustiska åtgärder inför kostnadsberäkningen. I PM från 2012-10-30 upprättat av Artifon finns flera alternativ som bör utredas vidare.

Miljökrav

- Miljöinventering har ej utförts.
- Higabs miljöpolicy ska följas.

Genomförande

Huvudtider

Byggperioden för tillbyggnaden och ombyggnaden bedöms till ca 12 månader. De ca 12 månader utgör endast byggtid och inkluderar ej verksamhetsinstallationer, inredning och inflyttning.

Nuvarande huvudtider är:

2017 kv.1	Förstudiehandling
2017 kv. 2	Beslut om projektering och projekteringsavtal
2017kv. 3	Upphandling och projekteringsstart
2018 kv. 2	Upphandling och entreprenadupphandling bygg
2019 kv. 2	Driftsättning

Beslutstillfälle

- Beslut om genomförande och projekteringsstart - Projekteringsavtal med preliminärt hyresavtal.
- Beslut om genomförande av byggentreprenaden.

Entreprenadform

Genomförandeform blir troligtvis en utförandeentreprenad.

Investeringskostnaden

Investeringskostnaden bedöms till sammanlagt 90 mkr.

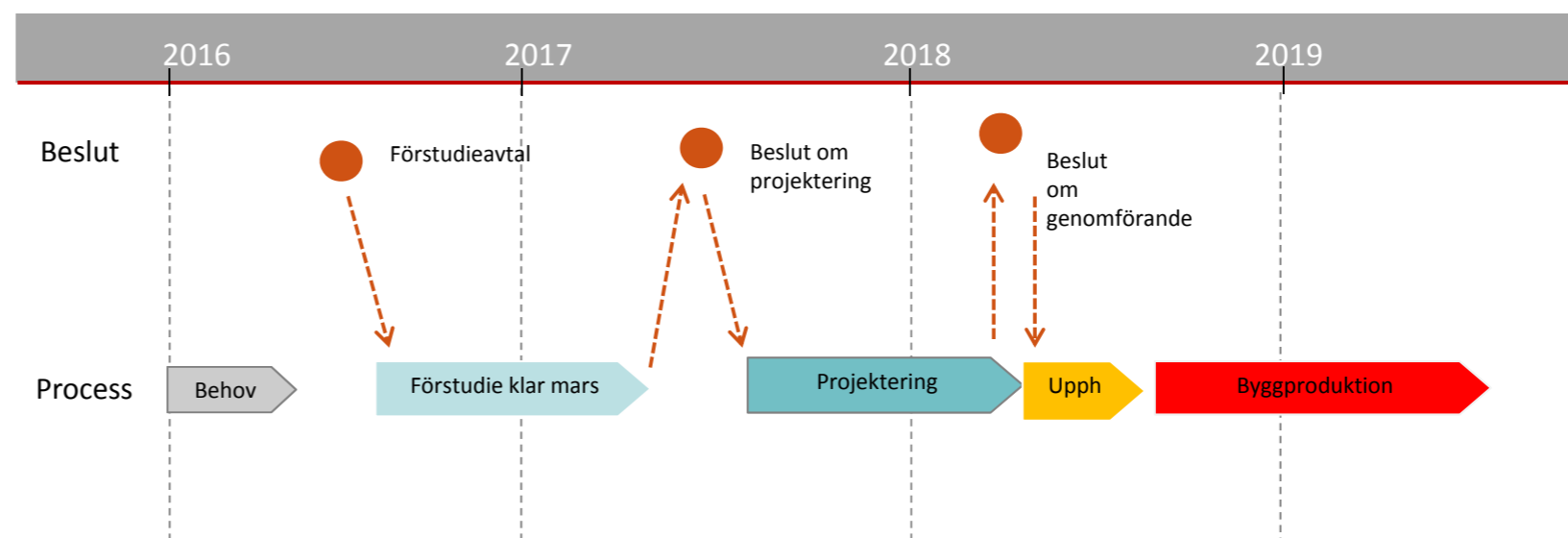
För kostnadsbedömningen gäller huvudtidplanen med en tänkt byggstart 2018-06-01 och ca 12 månaders byggtid.

Kostnadsberäkningen har baserats på förstudieunderlag daterat 2017-02-02.

Kostnadsstegring är beräknad till 3 % årligen och ingår i kalkylen med ca 5 mkr.

Investeringskostnaden innefattar en förstudiekalkylosäkerhet på 20 % (osäkerhetsfaktor på totalsumman exkl. oförutsett) som svarar till ca 15 mkr.

Byggnadsanknuten scenteknik ingår med ca 4 mkr i bygg. Verksamhetsanknuten scenteknik (ljud/bild/ljus/läktare/scen), lös inredning/utrustning samt larm/passage ingår ej. Mervärdeskatt ingår ej.



Till kostnadsbedömningen tillkommer senare kostnader för teater-tekniska investeringar och flytt av rekvisitaförrådet.

Kostnadsbärare

Kostnadskrävande åtgärder är framförallt ingrepp i befintlig husstomme i samband med hissåtgärder, ny trappa, ny ventilationsanläggning med tillhörande schakt, fasadförändring, krav på dolda installationer, nivå på interiöra ytskikt samt generella varsamhetskrav som är kostnadsbärande.

Interiör

AIX har tagit fram en programbeskrivning som behandlar ombyggda rum i byggnaden. Samtliga åtgärder och material ska matcha befintliga.

Risker och osäkerheter

En inventering av projektets risker har utförts.

Det faktum att teaterhuset har mycket höga kulturvärden och är ett blivande byggnadsminnen ställer mycket stora krav på genomförande och utgör en risk i det fortsatta arbete vad gäller tider och kostnader.

I samband med den fortsatta projekteringen av ombyggnaden, kan ny information mycket väl framkomma som påverkar kostnadsbedömningen t.ex. information om bjälklagens konstruktion, kanalisering och byggtekniska status.

Andra risker att hantera i det fortsatta arbetet är i hög grad kopp-

lade till beslutsgången i beslutsprocessen och andra externa myndighetsbeslut inkl. bygglov m.m.

En annan risk som kan påverka projektets kvalitet, tid och kostnader är marknadsläget när upphandlingar av entreprenader ska utföras.

Nedan sammanfattas identifierade risker och osäkerheter som kan påverka projekts genomförande, kvalitet, tid och kostnader och som bör utredas och säkerställas i nästa skede.

Generella risker

- Fördröjning i beslut om genomförande.
- Ökade program- eller verksamhetskrav och utökning av åtgärder.
- Risk för överklagande av bygglov.
- Genomförande och myndighetstillstånd av ombyggnadsåtgärder för åtgärder i i delar av byggnaden med höga varsamhetskrav, även exteriöra förändringar till exempel ny entré till restaurang från Berzeliigatan och eventuella huvar på tak.
- Merkostnaden i byggentreprenad p.g.a. anpassning till pågående verksamhet
- Etablering på ett begränsad område.

Grundläggning/geoteknik

- Schakt och grundläggning inom byggnaden.
- Grundvattennivån är inte känd.
- Spontdimensioneringen är inte känd.

Konstruktioner

- Eventuell stämp, spont, pålning i samband med utökning av den södra hissen nedåt.
- Grundläggning av ny installationskulvert under blivande restauranggolvet.
- Håltagningar i bärande konstruktioner för nya ventilationskanaler.

VVS

- Ny kanal- och rördragning genom byggnaden.
- Utredning om befintliga kylmaskiner kan ersättas av fjärrkyla är ej gjord.
- Ändring av teknikrummens placering.

El/data/Transporter

- Omfattning av åtgärder kan öka i nästa skede.

Brandskydd

- Brandkrav på glaspartier
- Brandskydd under byggtiden är ej utrett.

Akustik

- Omfattning av åtgärder i kassahallen, publikfoajén, Lilla scenen, nya restaurangen samt hyllan behöver utredas vidare och kan öka i nästa skede.

Miljö

- Miljöinventering är ej gjord.
- Ev förekomst av asbest i byggnaden har inte undersökts i detta



- skede.

Verksamhet under byggtid

Om tidplanen för ombyggnad av teaterhuset på Götaplatsen håller är avsikten att stänga teaterns scenverksamhet i slutet av maj 2018 för att kunna påbörja ombyggnadsarbetena.

Teatern kommer troligtvis att vara stängd för scenverksamhet under hela spelåret 2018-2019 och återöppna i slutet av maj 2019. I delar av huset räknar teatern med att kunna ha produktion av scenografi, kostym och att kunna repetera.

Under ett normalt spelår produceras 10-12 uppsättningar på Götaplatsen. Under ombyggnadstiden är nu planeringen att spela ungefär hälften, fyra större produktioner och två mindre, på olika spelplatser i staden och om möjligt, inom Västra Götaland.

 **higab**