



Diarienummer: 0004/16

Handläggare: Berndt Sundström
Tel: 031-368 54 58
E-post: berndt.sundstrom@gshab.goteborg.se

Uppdrag till Higab AB att tillsammans med Älvstranden Utveckling AB se över bolagsstrukturen i Älvstranden koncernen

Förslag till beslut i styrelsen för Göteborgs Stadshus AB

1. Att ge Higab AB i uppdrag att tillsammans med Älvstranden Utveckling AB se över bolagsstrukturen inom Älvstranden koncernen i syfte att möjliggöra resultatdisponeringar och optimera skattesamordningen i Higab AB koncernen och vidare upp i Stadshus AB koncernen.

Ärendet

I ”Riktlinjer och direktiv för Göteborgs stads bolag” framgår att Stadshus AB har av kommunfullmäktige uppdragits att svara för ägarstyrningen med utgångspunkt i fastställt ägardirektiv.

I ägardirektivet för Stadshus AB under rubriken Finansiell samordning anges att Koncernbolaget ska svara för resultatutjämning inom koncernen. Koncernens skattebelastning ska i första hand ske hos koncernbolaget.

Regler om beskattning av byggnadsrörelse och handel med fastigheter finns i 27 kap. inkomstskattelagen (1999:1229), IL. Bestämmelserna innebär i vissa fall att direkt ägda fastigheter behandlas som lagertillgångar och att aktier i fastighetsförvaltande bolag betraktas som lagerandelar.

Älvstrandens nuvarande organisationsstruktur och dess verksamhet gör att aktier i dotterbolagen kan beaktas som lagertillgångar och därmed hamna i den skattemässiga företeelse som brukar kallas byggmästarsmitta. Konsekvensen, då det är olika reglerna för beskattning av näringsverksamhet och kapitalvinst, är att eventuella reavinster i Älvstranden koncernen inte kan disponeras fullt ut inom Stadshus AB koncernen.

För att möjliggöra resultatöverföringar och skatteoptimering föreslås att Higab AB tillsammans med Älvstranden Utveckling AB ser över organisationsstrukturen inom Älvstranden koncernen. För att koncernbidrag (se Inkomstskattelagen kap. 35) ska kunna lämnas för räkenskapsår 2017 ska ny organisationsstruktur föreligga innan ingången av nytt räkenskapsår, det vill säga vara etablerad



senast per 2016-12-31. Utredningen måste tidsmässigt ske så beslut om omorganisation i olika instanser och bildandet av ny struktur är klar innan utgången av år 2016.

Olika Perspektiv

Barnperspektivet

De förslag som lämnas i detta ärende berör i huvudsak utredning av bolagsstruktur med syfte att fullt ut möjliggöra kapitalöverföringar inom Stadshus AB koncernen. De direkta konsekvenserna för barnperspektivet är i detta skede svåra att identifiera.

Jämställdhetsperspektivet

De förslag som lämnas i detta ärende berör i huvudsak utredning av bolagsstruktur med syfte att fullt ut möjliggöra kapitalöverföringar inom Stadshus AB koncernen. De direkta konsekvenserna för jämställdhetsperspektivet är i detta skede svåra att identifiera.

Mångfaldsperspektivet

De förslag som lämnas i detta ärende berör i huvudsak utredning av bolagsstruktur med syfte att fullt ut möjliggöra kapitalöverföringar inom Stadshus AB koncernen. De direkta konsekvenserna för mångfaldsperspektivet är i detta skede svåra att identifiera.

Miljöperspektivet

De förslag som lämnas i detta ärende berör i huvudsak utredning av bolagsstruktur med syfte att fullt ut möjliggöra kapitalöverföringar inom Stadshus AB koncernen. De direkta konsekvenserna för miljöperspektivet är i detta skede svåra att identifiera.

Omvärldsperspektivet

De förslag som lämnas i detta ärende berör i huvudsak utredning av bolagsstruktur med syfte att fullt ut möjliggöra kapitalöverföringar inom Stadshus AB koncernen. De direkta konsekvenserna för miljöperspektivet är i detta skede svåra att identifiera.

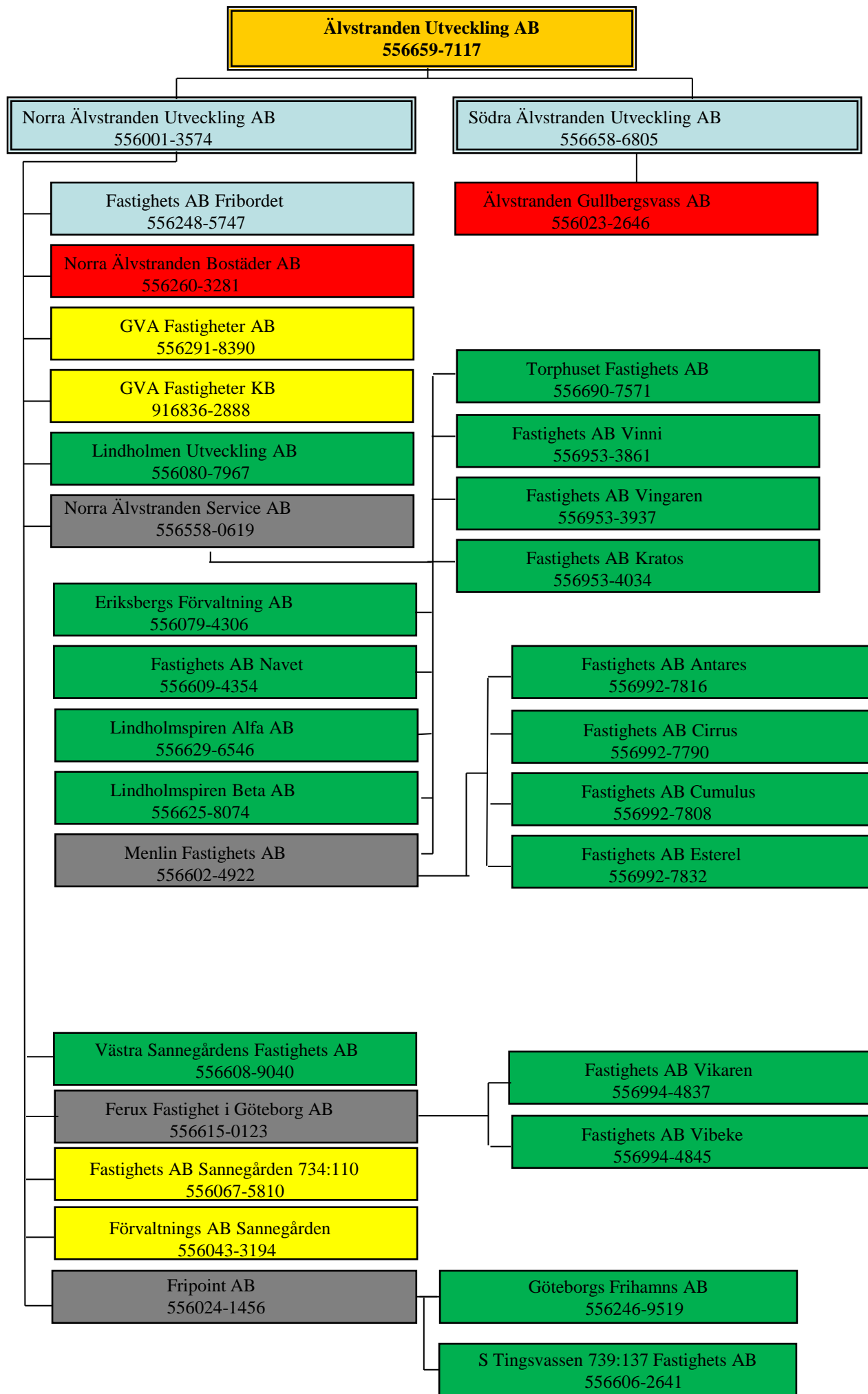
Bilaga

1. Nuvarande organisationsstruktur inom Älvstranden Utveckling AB koncernen.

Expedieras

1. Higab AB
2. Älvstranden Utveckling AB

Koncernstruktur



Förklaring av färgkoder



Bolag som bedriver byggnadsrörelse eller handel med fastigheter enligt 27 kap. IL pga pågående eller tidigare bedriven rörelse – fastigheter och andelar i fastighetsförvaltande dotterföretag kan utgöra lagertillgångar



Holdingbolag som inte bedriver byggnadsrörelse eller handel med fastigheter enligt 27 kap. IL – andelar i holdingbolaget utgör kapitaltillgångar för aktieägaren och andelar i dotterföretag utgör kapitaltillgångar för holdingbolaget



Fastighetsförvaltande bolag som utgör lagertillgång för aktieägaren – utdelning är skattepliktig för aktieägaren och avdrag medges inte för koncernbidrag till aktieägaren



Bolag som utgör kapitaltillgång för aktieägaren



Bolag med osäker status, dvs det är oklart om de utgör kapitaltillgångar eller lagertillgångar för aktieägaren