

Tjänsteutlåtande

Utfärdat 2026-05-22

Ärendenummer GOT-2026-00018

Handläggare: Marita Kärnstrand, Chef Ekonomi & VS

Telefon: 031-368 44 30

E-post: marita.karnstrand@gotevent.se

Fastställande av försäkringsprogram 2026

Förslag till beslut

I styrelsen för Got Event AB:

1. Styrelsen för Got Event AB föreslås besluta att fastställa försäkringsprogram för 2026 enligt bilaga 1.

Sammanfattning

Kommunfullmäktige har antagit en riktlinje för försäkringsfrågor inom Göteborgs Stad (bilaga 3). Riktlinjen anger att försäkringsverksamheten inom Staden ska vara samordnad för att nå effektivt utnyttjande av kapital, betalningsförmåga och rationella betalningsströmmar. Samordningen av alla försäkringsfrågor ska ske genom Försäkrings AB Göta Lejon. Varje år fastställer Försäkrings AB Göta Lejon ett försäkringsprogram där uppgifter om förvaltnings- och bolags aktuella försäkringstyper framgår (bilaga 1 och 2). Respektive nämnd och styrelse ska årligen fastställa försäkringsprogrammet för sin verksamhet.

Bedömning ur ekonomisk dimension

Utifrån den ekonomiska dimensionen är det viktigt att försäkringsfrågorna samordnas inom Staden för att säkerställa riskkontroll och en kostnadseffektiv hantering av dessa frågor.

Bedömning ur ekologisk dimension

Beslut att fastställa försäkringsprogram är av administrativ karaktär utan uppenbar bäring på den ekologiska dimensionen.

Bedömning ur social dimension

Beslut att fastställa försäkringsprogram är av administrativ karaktär utan uppenbar bäring på den sociala dimensionen.

Bilagor som ingår i beslutsunderlaget

1. Försäkringsprogram 2026
2. Översikt försäkringar 2026
3. Göteborgs Stads riktlinje för försäkringar

Beskrivning av ärendet

Enligt den av Kommunfullmäktige beslutade riktlinjen för försäkringsfrågor ska Got Events styrelse årligen fastställa försäkringsprogram för sin verksamhet. Försäkrings AB Göta Lejon är den part inom Göteborgs Stad som har till uppgift att ta fram programmet och samordna försäkringsfrågorna inom Staden. I bilaga 1 finns försäkringsprogram för 2026 som fastställts av styrelsen i Försäkrings AB Göta Lejon. Detta program ska även fastställas av Got Events styrelse.

Bolagets bedömning

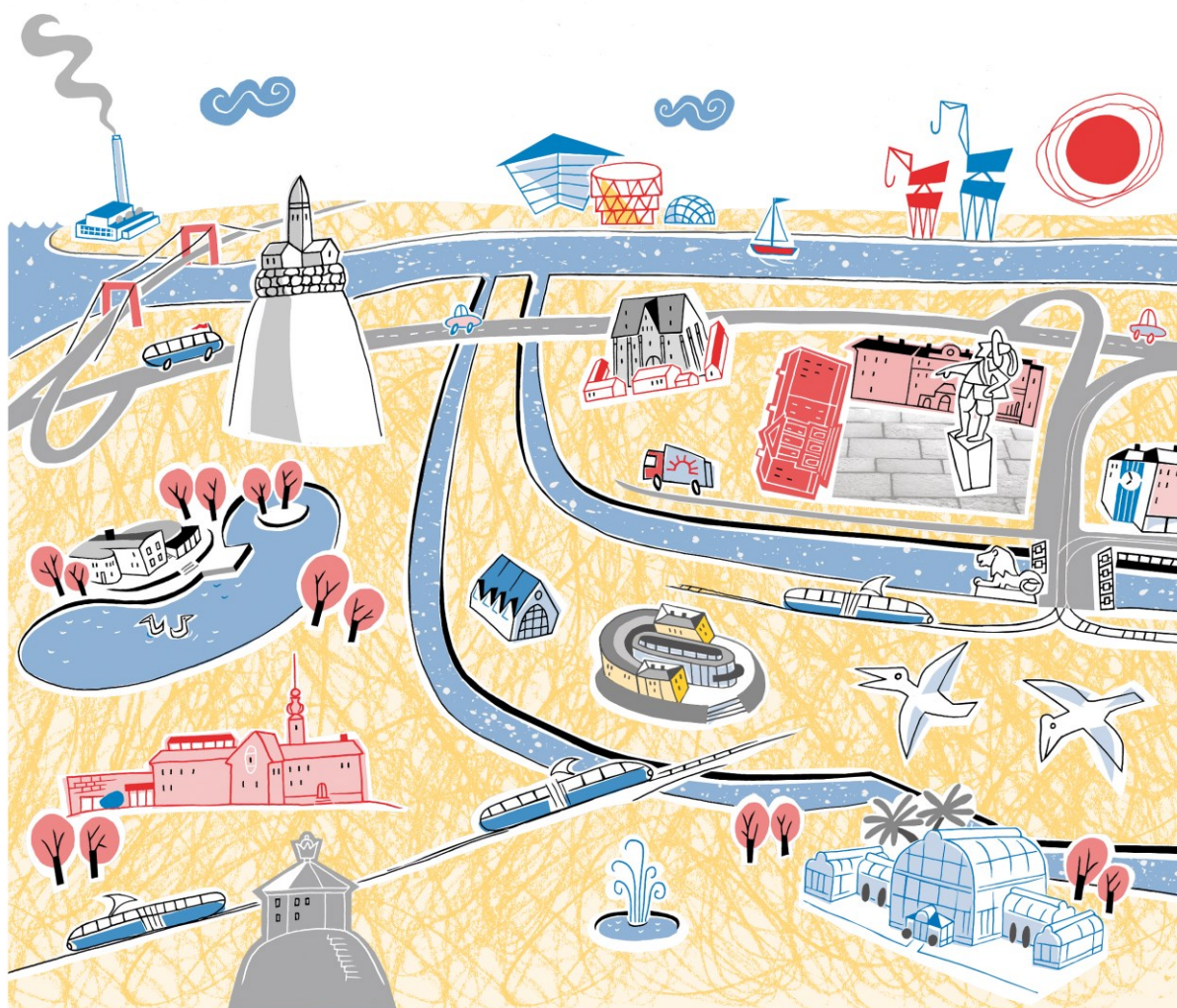
Det av Göta Lejons styrelse fastställda försäkringsprogrammet täcker verksamhetens behov inom Got Event.

Marita Kärnstrand
Chef Ekonomi & Verksamhetsstyrning

Lotta Nibell
VD Got Event AB

Försäkringsprogram 2026

2025-10-31



Innehåll

1	Försäkringar	3
	Egendomsförsäkring	3
	Hyresförlust	3
	Avbrottsförsäkring.....	3
	Ansvarsförsäkring	3
	Ansvarsförsäkring för ren förmögenhetsskada.....	4
	Konsultansvarsförsäkring	4
	Förmögenhetsbrottsförsäkring.....	4
	Fordonsförsäkring	4
	Trafikansvar.....	4
	Delkasko.....	4
	Vagnskada	4
2	Övriga försäkringar	5
	Tjänstereseförsäkring	5
	Miljöförsäkring.....	5
	VD- och styrelseansvarsförsäkring för bolag	5
	Båtförsäkring.....	5
	Barn- och elevolycksfallsförsäkring	5
	Olycksfallsförsäkring, speciell verksamhet	5
	Spårvagnsförsäkring	6
3	Så arbetar Göta Lejon	6
	Kundbesök	6
	Försäkringssystem	6
4	Skador	6
	Egendomsskador	6
	Ansvarsskador	6
	Motorskador	7
5	Skadeförebyggande arbete	7
	Riktat stöd	7
	Sprida kunskap	7
	Ekonomiskt stöd.....	7

Försäkringsprogrammet är en översiktlig sammanställning över Göteborgs Stads försäkringar och vad de täcker. Försäkringstagare är samtliga förvaltningar och bolag i Göteborgs Stad. Här beskrivs även Försäkrings AB Göta Lejons arbete med skador och skadeförebyggande insatser.

1 Försäkringar

Egendomsförsäkring

Alla bolag och förvaltningar har en allriskförsäkring som täcker plötsliga och oförutsedda skador på egendom – vanliga skador är brand, vatten, inbrott och stöld. Alla försäkringstagare måste vara noga med att rapportera in rätt försäkringsvärden och adresser på sina försäkringsobjekt i försäkringssystemet Insmän för att full försäkring ska gälla. Försäkrad egendom är sådan egendom som försäkringstagaren äger, ansvarar för eller i avtal uttryckligen åtagit sig att försäkra. I försäkringen ingår även skydd för egendomsskador till följd av terroristhandlingar samt en extrakostnadsförsäkring som täcker rimliga extra kostnader till följd av skadan.

Hysesförlust

Hysesförlustförsäkringen ersätter uteblivna hyresintäkter till följd av ersättningsbar egendomsskada. Förvaltningar och bolag med hyresfastigheter brukar ha denna försäkring.

Avbrottsförsäkring

Avbrottsförsäkringen skyddar mot intäktsförlust till följd av ersättningsbar egendomsskada. Försäkringen ersätter fasta kostnader samt eventuellt utebliven vinst under avbrottet. Rörliga kostnader täcks inte eftersom produktionen står stilla.

Ansvarsförsäkring

Alla bolag och förvaltningar har en allmän ansvarsförsäkring. Den ska användas när någon ställer ett skadeståndskrav mot förvaltningen eller bolaget. Försäkringen ska trygga den drabbades rätt till bedömning av skadeersättning och samtidigt skydda staden från skadeståndskostnader. Göta Lejon utreder om det finns grund för skadestånd och företräder stadens bolag och förvaltningar juridiskt.

I stadens ansvarsförsäkring ingår även:

Ansvarsförsäkring för ren förmögenhetsskada

Med ren förmögenhetsskada menas ekonomisk skada som uppstått utan att någon lider person- eller sakskada. Det kan exempelvis handla om en upphandling där en leverantör känner sig felaktigt behandlad och ställer ett ekonomiskt krav mot den upphandlande förvaltningen eller bolaget.

Konsultansvarsförsäkring

Försäkringen avser uteslutande rådgivande verksamhet och gäller för försäkringstagaren och i försäkringsbeviset angivna medförsäkrade bolag. Med rådgivande verksamhet avses enbart utförande av beräkningar, ritningar, beskrivningar, råd eller anvisningar. Försäkringen är avsedd för tekniska konsulter.

Förmögenhetsbrottsförsäkring

Försäkringen täcker brott som en anställd utfört antingen mot den egna verksamheten eller mot någon annan. Den gäller även för brott utförd av tredje man.

Fordonsförsäkring

Stadens samtliga registrerade fordon är försäkrade och registrerade i Göta Lejons försäkringssystem Insman och laddas ner med automatik från Transportstyrelsens register. För de oregistrerade fordonen (truckar, gräsklippare, släp, maskiner och liknande) krävs manuell rapportering och inmatning i Insman. De flesta fordonen är helförsäkrade, det vill säga att de omfattas av trafikansvar, delkasko och vagnskada.

Trafikansvar

Ger skydd för det ansvar som fordonsägaren har enligt trafikskadelagen. Gäller skador som är en följd av trafik med fordonet. Täcker motpartens skador på bil och person samt den egna bilens förare och passagerare.

Delkasko

Omfattar skador på det egna fordonet. Ger skydd vid brand-, glas-, stöld- och maskinskadorna, räddning samt rättsskydd.

Vagnskada

Omfattar skador på det egna fordonet. Gäller vid trafikolycka, annan yttre olyckshändelse eller skadegörelse av tredje man på den egna bilen.

2 Övriga försäkringar

Tjänstereseförsäkring

Försäkringen skyddar samtliga anställda, förtroendevalda och praktikanter inom Göteborgs Stad vid resa eller uppdrag utanför den ordinarie arbetsplatsen, som beordrats och bekostats av arbetsgivaren. Försäkringen gäller i hela världen och för alla typer av resor. Försäkringsgivare är If Skadeförsäkring.

Miljöförsäkring

Försäkringen täcker gradvis uppkomna miljöskador på egen och andras mark. Försäkringsgivare är AXA XL.

VD- och styrelseansvarsförsäkring för bolag

Försäkringen ger vd, styrelseledamot och andra ledande befattningshavare skydd för eventuella krav som kan riktas mot dem personligen. Försäkringsgivare är HDI Global Speciality och Riskpoint.

Båtförsäkring

Försäkringen täcker kasko- och ansvarsskador på stadens anmälda båtar. Försäkringsgivare är Alandia.

Barn- och elevolycksfallsförsäkring

Olycksfallsförsäkring för alla folkbokförda barn och elever i Göteborgs Stad. Den gäller till och med det år de fyller 17 år eller så länge de går på gymnasiet. Försäkringen gäller dygnet runt, året runt. Försäkringsgivare är Länsförsäkringar Göteborg och Bohuslän.

Olycksfallsförsäkring, speciell verksamhet

En olycksfallsförsäkring för personer i kommunal verksamhet, exempelvis ungdomar i arbetsmarknadsåtgärder, boende i familjehem, daglig verksamhet och volontärer.

Observera att det krävs en särskild anmälan till Göta Lejon för att försäkringen skall gälla. Försäkringsgivare är Länsförsäkringar Göteborg och Bohuslän.

Spårvagnsförsäkring

Spårvagnsförsäkringen omfattar kasko och ansvarsförsäkring.

3 Så arbetar Göta Lejon

Kundbesök

Göta Lejons kundansvariga träffar sina kunder regelbundet. Under kundmötena görs genomgång av kundens försäkringslösning och värden samt genomförs en diskussion om kommande försäkringslösningar av eventuella investeringar och projekt. Göta Lejon följer upp det skadeförebyggande arbetet och går igenom rapporterade skador. Utbildning erbjuds beroende på kund och verksamhet.

Försäkringssystem

Göta Lejon har ett webbaserat försäkringssystem som heter Insman. Detta använder kunderna för att rapportera sina egendomsvärden och fordon samt för att följa upp skador. I detta system hämtar Göta Lejon även de nya försäkringsvärdena för kommande år och varje kund kan följa upp sin verksamhets rekommendationer efter en besiktning. Insman används även för att samla in årsvis statistik för skador under självrisk.

4 Skador

Göta Lejon har upphandlade skadereglerare för de olika försäkringarna, se mer på Digitala navet - Försäkringar och skador. Skador bör anmälas så snart som möjligt.

Egendomsskador

Egendomsskador ska anmälas direkt till Sedgwick.

Ansvarsskador

När skadeståndskrav riktas mot en verksamhet ska den skadelidande fylla i en blankett för skadeståndsanspråk. Denna blankett skickar förvaltningen/bolaget till den skadelidande. När den skadelidandes skadeanspråk kommit i retur ska det skickas till det externa skaderelingsföretaget Van Ameyde tillsammans med förvaltningens/bolagets skadeanmälan. Van Ameyde utreder om det finns grund för skadestånd.

Motorskador

Fordonsskador på leasade fordon anmäls till Göteborgs Stads Leasing AB.
Fordonsskador på ej leasade fordon anmäls till Jönsson Wallberg Loss
Adjusting AB.

5 Skadeförebyggande arbete

Enligt ägardirektivet för Göta Lejon och riktlinjen för försäkring ingår också att bolaget ska vara en av de drivande aktörerna i kommunens gemensamma skadeförebyggande arbete.

Riktat stöd

Ett av Göta Lejons viktigaste uppdrag är att finnas som stöd i stadens skadeförebyggande arbete. I detta arbete ingår bland annat uppföljning och analys av skador och händelser samt rådgivning. Ett viktigt verktyg i det skadeförebyggande arbetet är Göta Lejons riskbesiktningsprogram som framför allt fokuserar på större, mer komplexa och riskfyllda objekt. Genom besiktingarna kartläggs olika typer av risker och möjliga riskreducerande åtgärder. Göta Lejon har två anställda riskingenjörer som också arbetar med rådgivande skadeförebyggande platsbesök.

Sprida kunskap

Göta Lejon samlar in kunskap och informerar om skadeförebyggande arbete till exempel via konferenser, riskseminarier, nyhetsutskick, nätverk och forskning.

Ekonomiskt stöd

Göta Lejon stödjer ekonomiskt olika insatser och projekt inom det skadeförebyggande arbete i Göteborgs Stad. Ansökningsblanketter om skadeförebyggande bidrag finns på Digitala navet.

Försäkrings AB Göta Lejon

Telefon: 031-365 00 00 (kontaktcenter)

E-post: gotalejon@gotalejon.goteborg.se



Översikt försäkringar 2026

Got Event AB

Försäkring	Period	Försäkringsgivare	Försäkringsbelopp	Självrisk	Premie	Kommentarer
Egendomsförsäkring -Avbrott -Extra kostnader -Hyresförlust	2026-01-01-2026-12-31	Göta Lejon	310 915 888 kr 172 000 000 kr 100 Mkr 100 Mkr	2 basbelopp	200 000 kr	
Ansvarsförsäkring inkl: Ren förmögenhetsskada	2026-01-01-2026-12-31	Göta Lejon	300 Mkr 50 Mkr	0,5 basbelopp	282 464 kr	
Förmögenhetsbrott	2026-01-01-2026-12-31	Göta Lejon	100 Mkr	2,5 Mkr 5 Mkr vid social manipulation	32 868 kr	
Motorfordon	2026-01-01-2026-12-31	Göta Lejon	Ej tillämpligt	Enligt fordonsbilaga	Premie: 123 824 kr Skatt på trafikpremien: 17 807 kr Tilläggspremie 2025: 0kr	Skadehantering ingår
Tjänstereseförsäkring	2026-01-01-2026-12-31	IF Skadeförsäkring	Invaliditet 1 Mkr	Ingen självrisk	462 kr	Anmälan vid skada sker direkt till IF Skadeförsäkring
VD & Styrelseansvar	2026-01-01-2026-12-31	HDI	300 MSEK per skada och år	Ingen självrisk	4 429 kr	
Miljöförsäkring	2026-01-01-2026-12-31	AXA XL	300 Mkr	5 Mkr	9 669 kr	



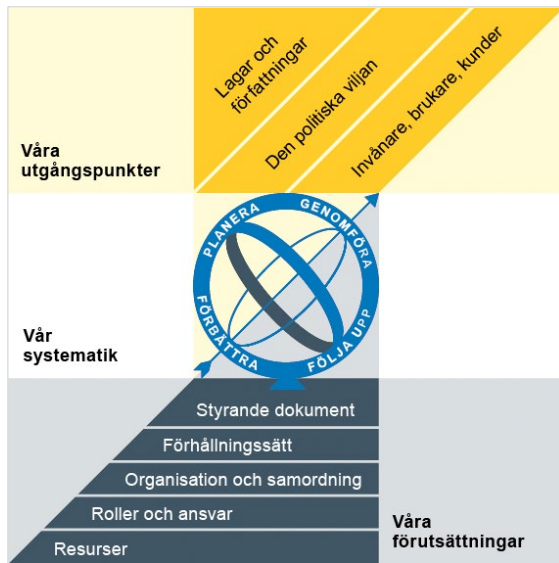
Göteborgs
Stad

Göteborgs Stads riktlinje för försäkring

Reglerande styrande dokument

Policy
► Riktlinje
Regel
Anvisning
Rutin
Instruktion

Göteborgs Stads styrsystem



Utgångspunkterna för styrningen av Göteborgs Stad är lagar och författningar, den politiska viljan och stadens invånare, brukare och kunder. För att förverkliga utgångspunkterna behövs förutsättningar av olika slag. Stadens politiker har möjlighet att genom styrande dokument beskriva hur de vill realisera den politiska viljan. Inom Göteborgs Stad gäller de styrande dokument som antas av kommunfullmäktige och kommunstyrelsen. Därutöver fastställer nämnder och bolagsstyrelser egna styrande dokument för sin egen verksamhet. Kommunfullmäktiges budget är det övergripande och överordnade styrande dokumentet för Göteborgs Stads nämnder och bolagsstyrelser.

Om Göteborgs Stads styrande dokument

Göteborgs Stads styrande dokument är våra förutsättningar för att vi ska göra rätt saker på rätt sätt. De anger vad nämnder/styrelser och förvaltningar/bolag ska göra, vem som ska göra det och hur det ska göras. Styrande dokument är samlingsbegreppet för dessa dokument.

Stadens grundläggande principer såsom demokratisk grundsyn, principer om mänskliga rättigheter och icke-diskriminering omsätts i praktisk verksamhet genom att de integreras i stadens ordinarie beslutsprocesser. Beredning av och beslut om styrande dokument har en stor betydelse för förverkligandet av dessa principer i stadens verksamheter.

De styrande dokumenten ska göra det tydligt både för organisationen och för invånare, brukare, kunder, leverantörer, samarbetspartners och andra intressenter vad som förväntas av förvaltningar och bolag. De styrande dokumenten ligger till grund för att utkräva ansvar när vi inte arbetar i enlighet med vad som är beslutat.

Styrande dokument			
Kommunala föreskrifter		Planerande och reglerande styrande dokument	
Normgivning mot enskild	Riktade styrande dokument	Planerande styrande dokument	Reglerande styrande dokument

Beslutad av: Kommunfullmäktige	Gäller för: Stadens nämnder och styrelser	Diarienummer: SLK-2024-00940	Datum och paragraf för beslutet: 2024-12-12 § 540
Dokumentsort: Riktlinje	Giltighetstid: Tillsvidare	Senast reviderad: 2024-12-12	Dokumentansvarig: Finanschef, Stadsledningskontoret

Bilagor:

-

Innehåll

Inledning	4
Syftet med denna riktlinje	4
Vem omfattas av riktlinjen.....	4
Bakgrund	4
Lagbestämmelser	4
Koppling till andra styrande dokument.....	4
Avgränsningar.....	5
Stödjande dokument.....	5
Riktlinje	6
1. Samordnad försäkringsverksamhet	6
2. Riskhantering inom Göteborgs Stad	6
3. Försäkringens syfte	6
4. Försäkringsprogram.....	7
5. Skador	7
6. Organisation och ansvarsfördelning	7
6.1 Kommunfullmäktige.....	7
6.2 Kommunstyrelsen	7
6.3 Försäkrings AB Göta Lejon	7
6.4 Nämnder och styrelser	8

Inledning

Syftet med denna riktlinje

Syftet med denna riktlinje är att klargöra organisation och ansvarsfördelning inom staden för försäkringsfrågor. Vidare att fastställa riktlinjer och riskramar för stadens försäkringsverksamhet.

Vem omfattas av riktlinjen

Denna riktlinje gäller till vidare för Göteborgs Stads nämnder och styrelser. Delägda bolag där Göteborgs Stad är majoritetsägare är skyldiga att förhålla sig till denna riktlinje.

Bakgrund

Kommunfullmäktige beslutade 2013-02-21 om en försäkringspolicy för Göteborgs Stad då det bedömdes finnas ett behov av ett övergripande styrdokument för försäkringsverksamheten. År 2020 ändrades dokumentets namn till Göteborgs Stads riktlinje för försäkringsfrågor dnr 0110/20.

Lagbestämmelser

Försäkringsrörelselag (2010:2043)

Försäkringsavtalslag (2005:104)

Lag (2016:1145) om offentlig upphandling

Koppling till andra styrande dokument

Styrande dokument	Koppling till denna riktlinje
Göta Lejons Ägardirektiv	Försäkrings AB Göta Lejons uppdrag
Göteborgs Stads säkerhetspolicy	Fysisk säkerhet, Riskanalyser, Förebyggande aktiviteter
Riktlinje för systematiskt brandskyddsarbete (SBA)	Fysisk säkerhet, Systematiskt brandskyddsarbete
Göteborgs Stads riktlinje för finansverksamheten	Finansiella risker
Göteborgs Stads Riktlinjer för styrning, uppföljning och kontroll	Riskhantering

Avgränsningar

Föreliggande riktlinje anger rollfördelning, ansvar och befogenhet när det gäller all försäkring, förutom pensions- och kollektivavtalsreglerade försäkringar för personal, för Göteborgs Stads förvaltningar och bolag.

Stödjande dokument

Stödjande dokument till denna riktlinje är Försäkrings AB Göta Lejons försäkringsvillkor såsom till exempel Allmänna försäkringsvillkor Egendomsförsäkring Allrisk GL 100, Allmänna försäkringsvillkor Ansvarsförsäkring GL 130.

Riktlinje

1. Samordnad försäkringsverksamhet

Försäkringsverksamheten inom staden ska vara samordnad för att nå effektiv riskfinansiering och riskkontroll. Göteborgs Stad är upphandlande myndighet av försäkringar för stadens nämnder och styrelser. Samordning av alla försäkringsfrågor ska ske genom Försäkrings AB Göta Lejon.

Samtliga försäkringar som stadens nämnder och styrelser har behov av ska tecknas med respektive förvaltning och bolags medverkan.

Återförsäkringsportfölj ska upphandlas på återförsäkringsmarknaden i enlighet med stadens regelverk för upphandling i syfte att uppnå bästa möjliga konkurrens och med beaktande av god finansiell stabilitet hos motpart.

2. Riskhantering inom Göteborgs Stad

Göteborgs stads riskhantering utgör en del av stadens övergripande styrsystem för ledning och uppföljning enligt Göteborgs Stads säkerhetspolicy. Nämnder och styrelser ska regelbundet genomföra en dokumenterad riskanalys av sin verksamhet som också omfattar försäkringsbara risker.

Nämnder och styrelser skapar härmed underlag för en strukturerad riskhantering för att säkerställa beslutade strategier och måluppfyllelse samt en avbrottsfri verksamhet.

3. Försäkringens syfte

Försäkring (riskfinansiering) utgör en del av stadens riskhantering. Göteborgs Stad tecknar försäkring i syfte att skydda stadens egendom och verksamhet, så att plötsliga och oförutsedda skadekostnader minimeras. Genom försäkring skyddas staden mot oförutsedda stora ekonomiska påfrestningar till följd av olika typer av skadehändelser. Försäkring skapar tydlighet och öppenhet om var väsentliga risker förekommer och hur dessa är hanterade.

Skadehanteringsprocessen underlättas genom att Försäkrings AB Göta Lejon ställer erfaren kompetens till förfogande. Vidare ger försäkring en samlad bild av såväl riskexponering som uppkomna skador. En samordnad försäkringslösning stärker stadens övergripande riskhantering genom möjligheten att utarbeta anpassade råd för skadeförebyggande och skadebegränsande åtgärder. Enligt Försäkrings AB Göta Lejons ägardirektiv ska bolaget aktivt arbeta med riskhantering.

Göteborgs Stads nämnder och styrelser ska ha ett försäkringsskydd som är ekonomiskt försvarbart och tekniskt möjligt, för att säkerställa sin möjlighet att fullgöra sitt uppdrag samt bibehålla egendomens långsiktiga värde. Försäkring ska finnas för att allokera riskkostnaden till respektive verksamhet och fördela kostnaden över tiden.

4. Försäkringsprogram

Stadens övergripande försäkringsprogram säkerställer riskkontroll och en kostnadseffektiv riskfinansiering med ett helhetsperspektiv. Försäkringsprogrammet ska ange uppgifter om nämnders och styrelserns aktuella försäkringstyper, såsom egendom, ansvar, motorfordon och spårvagnar.

Försäkringsprogrammet för enskild nämnd och styrelse ska innehålla verksamhetens specifika försäkringsskydd.

Nämnder och styrelser ska se till att det i verksamheten finns en utsedd kontaktperson för försäkringsfrågor.

5. Skador

Inträffad försäkringsskada ska anmälas till Försäkrings AB Göta Lejon. Försäkrings AB Göta Lejon ska årligen följa upp stadens skadeutveckling, och vid behov stimulera till skadeförebyggande åtgärder. Även nämnder och styrelser ska årligen följa upp sin skadeutveckling.

6. Organisation och ansvarsfördelning

6.1 Kommunfullmäktige

-fastställer Göteborgs Stads riktlinje för försäkring.

6.2 Kommunstyrelsen

-ska årligen följa upp stadens försäkringsprogram och skadeutveckling i samband med uppföljning av Göteborgs Stads riktlinje för finansverksamheten.

6.3 Försäkrings AB Göta Lejon

-ska identifiera, strukturera, försäkra och återförsäkra Göteborgs Stads risker.

-ska arbeta aktivt med riskhanteringsfrågor inom försäkringsverksamheten.

-ska ge försäkringsskydd för egendom, ansvar, motorfordon och spårvagnar till Göteborgs Stads förvaltningar och bolag.

-ska tillhandahålla koncernövergripande försäkringslösningar och enskilda försäkringar.

-ska ha till uppgift att skapa en sammanhållen återförsäkringsportfölj innehållande stadens nämnder och styrelser.

-ska ha rätt att, vid behov, placera försäkring hos externa försäkringsbolag.

-ska se till att prissättning av försäkringspremier ska följa självkostnadsprincipen.

-ska årligen fastställa försäkringsprogrammet för staden.

-ska årligen följa upp stadens skadeutveckling och vid behov stimulera till skadeförebyggande åtgärder.

-ska årligen rapportera försäkringsprogrammet och en sammanställning av stadens skadeutveckling till kommunstyrelsen.

6.4 Nämnder och styrelser

-ska regelbundet genomföra en dokumenterad riskanalys av sin verksamhet som omfattar försäkringsbara risker.

-ska säkerställa att det i verksamheten finns en utsedd kontaktperson för försäkringsfrågor.

-är skyldiga att följa de instruktioner som Försäkrings AB Göta Lejon ger i försäkringsfrågor.

-ska årligen fastställa försäkringsprogrammet för sin verksamhet.

-ska anmäla inträffad försäkringsskada till Försäkrings AB Göta Lejon.

-ska årligen följa upp sin skadeutveckling.