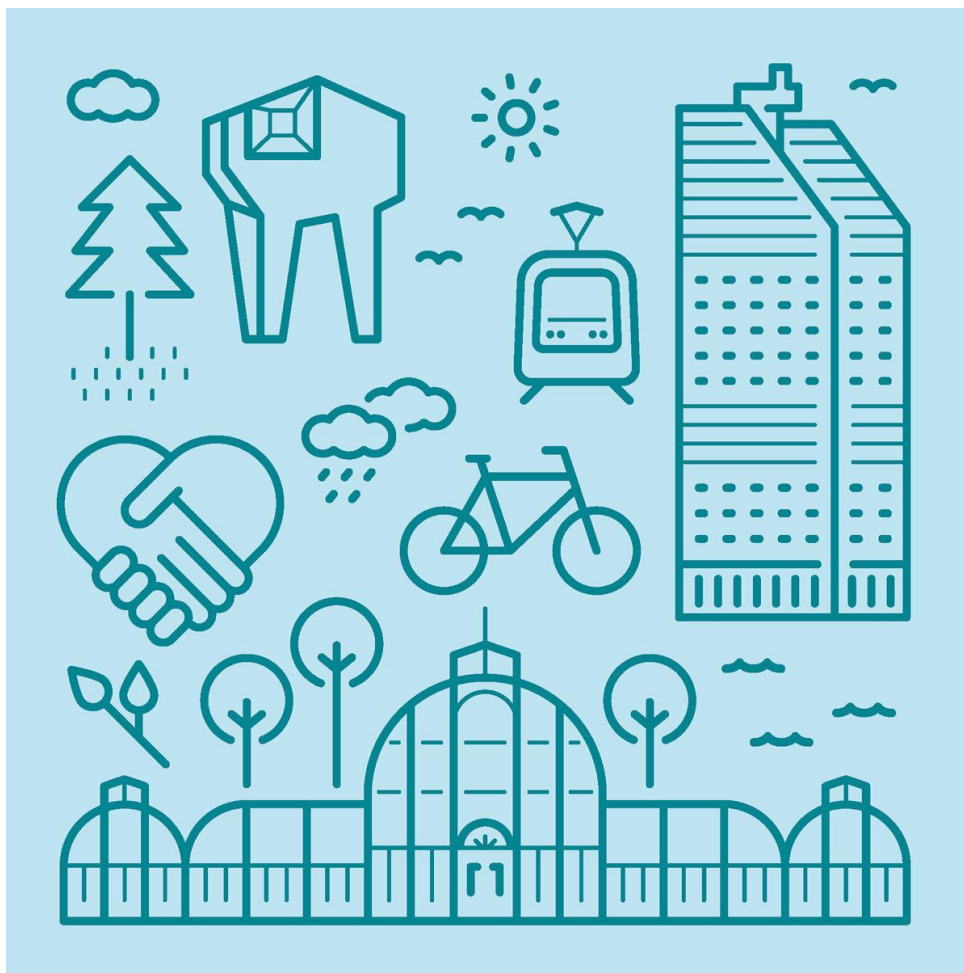




# Årsredovisning 2025



## Göteborgs Stads Leasing AB



---

## Innehåll

Förvaltningsberättelse .....	3
Organisation .....	4
Förväntad framtida utveckling .....	6
Risk och känslighetsanalys.....	6
Hållbarhetsrapport.....	8
Väsentliga händelser under räkenskapsåret.....	17
Väsentliga händelser efter räkenskapsårets utgång .....	17
Resultatanalys.....	18
Specifikation eget kapital .....	18
Förslag till disposition av vinst .....	18
Resultaträkning.....	19
Balansräkning.....	20
Kassaflödesanalys .....	22
Bokslutskommentarer.....	23



## ÅRSREDOVISNING 2025

Styrelsen och verkställande direktören för Göteborgs Stads Leasing AB (GSL) får härmed avge årsredovisning för bolagets trettioandra verksamhetsår, 2025. Styrelsen och verkställande direktören bedömer att Göteborgs Stads Leasing AB:s verksamhet är i linje med kommunens ändamål med sitt ägande av bolaget och att bolaget följer de kommunalrättsliga principer som framgår i bolagsordningen. Bolaget har vid behov inhämtat kommunfullmäktiges ställningstagande, i enlighet med kommunallagens 10 kap. 3§.

## Förvaltningsberättelse

### Bakgrund

Göteborgs Stads Leasing AB (GSL) är ett helägt dotterbolag till Göteborgs Stadshus AB (556537-0888), vilket i sin tur är helägt av Göteborgs Stad (212000-1355).

### Vårt uppdrag

Det kommunala ändamålet med GSL är att genom samordning av Göteborgs Stads behov av leasing av lös egendom och transporter skapa en affärsmässig och kostnadseffektiv samhällsnytta med miljön i fokus.

GSL har till uppgift att erbjuda finansiell och operationell leasing till Göteborgs Stad och dess hel- och delägda bolag samt till andra juridiska personer där Göteborgs Stad har ett rättsligt bestämmande inflytande.

GSL finansierar och ansvarar för stadens anläggningsregister gällande lös egendom och är kunskapsbank inom operationell och finansiell rådgivning. Bolaget utför samordnade klimatsmarta post- och paketleveranser inom staden samt matleveranser till skolor och äldreboenden.

GSLs uppdrag är att medverka till att stadens verksamheter kan frigöra resurser för att utföra sina kärnuppdrag med en så liten miljöpåverkan som möjligt. I uppdraget ligger ett ansvar att hjälpa staden att ställa om till en fossilfri fordonsflotta och på sikt bli helt utsläppsfri.

Under 2021 utökades uppdraget när GSL fick ansvaret av fullmäktige att driva stadens återbrukssajt TAGE samt strategin Cirkulär ekonomi inom stadens miljö- och klimatprogram 2021-2030.

### Affärsidé

Syftet med stadens ägande av GSL är att bolaget tillsammans med stadens övriga verksamheter ska skapa nytta för staden och dess invånare samt medverka i utvecklingen av ett socialt, ekologiskt och ekonomiskt hållbart Göteborgssamhälle. Koncernnytta och helhetssyn ska genomsyra bolagets verksamhet.

Bolagets affärsidé sammanfattas enligt nedanstående:

*”Vi levererar stadens behov av finansiella och operationella leasinglösningar av lös egendom samt transportlösningar till Göteborgs Stadsförvaltningar samt hel- och delägda bolag. För att bidra till en hållbar utveckling fokuserar vi på miljö, säkerhet och effektiv användning av skattemedel för stadens och medborgarnas bästa”.*

### Målsättning

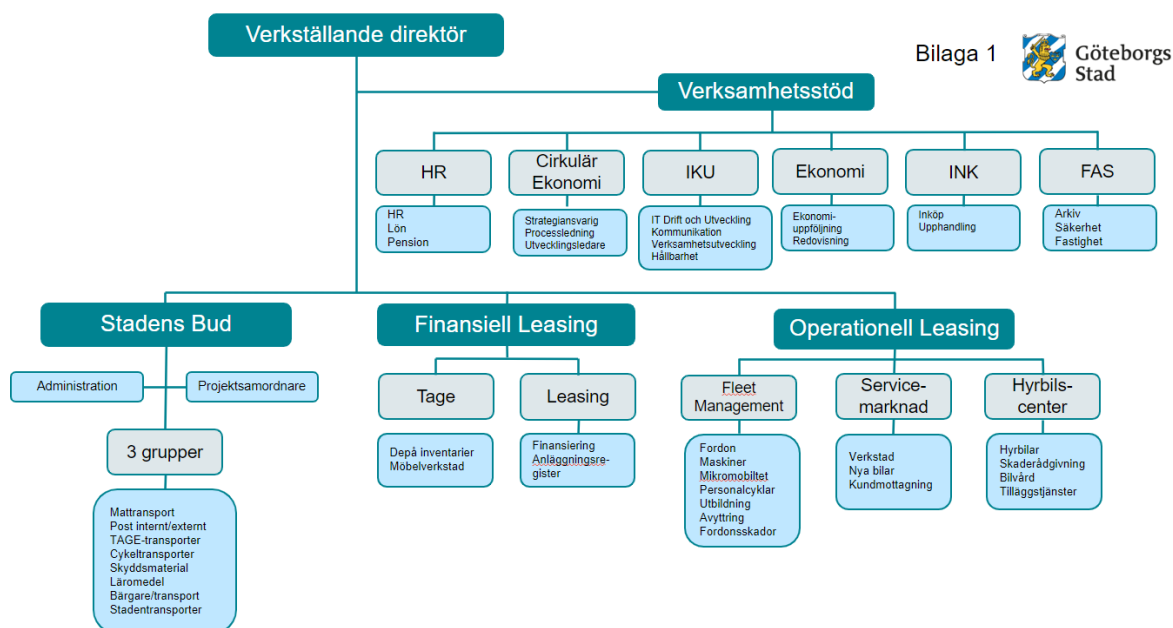
GSL har som målsättning att leverera en kvalitativ och kostnadseffektiv service med så liten klimatpåverkan som möjligt. Strategin benämns som hållbar tillväxt – att inte förbruka mer resurser i vårt uppdrag trots att staden växer. Genom detta kommer resurser att frigöras till stadens kärnuppdrag, vård, skola och omsorg.



## Revisorer

GSLs revisorer är Ernst & Young AB vilka är valda fram till årsstämman 2027. Lekmannarevisorerna, som tillsatts av Göteborgs kommunfullmäktige, är valda fram till årsstämman 2026.

## Organisation



## Affärsenheter

### Stadens Bud

Affärsområdet utgör stadens tjänst för interna varutransporter. Stadens Bud kör till drygt 1 500 adresser varje dag och kör också matleveranser 365 dagar om året. Dessutom distribuerar enheten stora mängder postförsändelser och paket en normalvecka. I turbilnätet transporteras även möbeltransporter (TAGE).

Stadens Bud bedriver ett ständigt pågående utvecklingsarbete med fokus på miljöförbättrande och digitaliserande åtgärder. Enheten har sedan starten följt strikta krav på att miljöanpassa verksamheten och har enbart miljöklassade fordon. Stadens Bud är också med som testpilot och utvärderar nya alternativt drivna fordon och enhetens mål är att på sikt kunna elektrifiera stora delar av Stadens Buds varutransporter. Enheten är med när det planeras för bättre och miljövänligare sätt att hantera verksamheten i centrala delar av staden såsom att göra en förstudie om samlastning ihop med Inköp och upphandling.

Enhetens samtliga miljöklassade fordon i verksamheten har också alkohol och ISA (system för hastighetsanpassning i samtliga bilar). Samtliga chaufförer är utbildade i Säkerhetsmedveten förare. Enheten tillämpar även spontana drogtester.

I syfte att effektivisera och digitalisera de administrativa rutinerna har enheten flyttat all analog information såsom turlistor till mobiltelefon och surfplattor. Mobiltelefonen är chaufförens universalverktyg för att ta del av all arbetsrelaterad information och även scanna av koder för att säkerställa att leverans sker på rätt plats vid rätt tid



(QR). Via mobiltelefonen får chauffören även information i realtid om post finns eller inte hos de kunder som har den Intelligentas brevlådan på plats.

## Verksamhetsstöd

Avdelningen är uppdelad i sex team, som stöttar kärnverksamheten på olika sätt:

HR ger verksamheten verktyg, stöd och processer inom HR-området som möjliggör och skapar förutsättningar för att GSL ska vara en attraktiv arbetsgivare med god arbetsmiljö och engagerade medarbetare. Teamet ansvarar även för löne- och pensionsadministration.

IT, Kommunikation och Utveckling (IKU) stöttar övriga team och kärnverksamheten på GSL och driver projekt inom många områden. Utöver detta ansvarar man för IT, kommunikation och hållbarhet. Teamet syftar till att stötta GSL i processen att bli ett modernt och välmående bolag som driver på utvecklingen och omställningen inom våra kärnområden.

Cirkulär ekonomi har ansvaret att leda och samordna en av de sju strategierna i Göteborgs Stads miljö- och klimatprogram, Vi driver på utvecklingen av cirkulär ekonomi. Cirkulär ekonomi är ett viktigt verktyg för att bidra till miljö- och klimatprogrammets måluppfyllelse. GSL har fått mandat att driva strategiarbetet både med utgångspunkt i Göteborgs Stad som organisation, där GSL är en betydande aktör, och att inspirera och samarbeta med externa aktörer, för att tillsammans nå målen.

Ekonomi tillhandahåller central redovisning, budget- och planeringsarbete, ekonomisk uppföljning och rapportering, ekonomiskt stöd och analys samt rådgivning.

Fastighet, Arkiv och Säkerhet (FAS) ansvarar för att leda och stödja bolaget i frågor som rör säkerhetsarbete, fastighetsfrågor, diarium och arkivhantering.

Inköp- och upphandlingsenheten har ett övergripande ansvar för att säkerställa att Göteborgs stads Leasing köper in varor och tjänster på ett effektivt, lagligt och kostnadseffektivt sätt. Det övergripande ansvaret innefattar bland annat utveckling av inköpsstrategier, genomförande av upphandlingar och inköp, avtalsförvaltning, uppföljning och utvärdering samt utbildning och stöd till GSL:s medarbetare

## Operationell Leasing

Affärsområdet Operationell Leasing består av tre enheter: Fleet Management, Servicemarknad och Hyrbilscenter. Tillsammans levererar dessa enheter en komplett helhetslösning för fordon genom operationell leasing samt tillhörande tjänster till Göteborgs Stadsförvaltningar och bolag. Bolaget hanterar cirka 96% av stadens lätta fordonflotta och leasar även ut arbetsmaskiner, såsom park- och grönytemaskiner, samt cyklar med serviceavtal via externa leverantörer.

Tjänsterna inkluderar rådgivning till stadens verksamheter kring val av fordon, arbetsmaskiner och cyklar baserat på verksamhetsbehov, stadens miljömål och bästa ekonomiska nytta. Affärsområdet erbjuder även stöd till mobilitets- och fordonsansvariga i fordonsrelaterade frågor och skadeförebyggande arbete. All eftermarknadshantering för 2 300 fordon, såsom service, underhåll och däckskifte, sker i bolagets serviceverkstad. Dessutom hanteras ersättningsfordon, skadeärenden och skadereparationer som koordineras med externa verkstäder. Affärsområdet erbjuder även hyrbilar för tillfälliga behov samt bilvårdstjänster.

Varje år byts cirka 350 fordon ut, och bolagets nybilsavdelning, som ingår i Servicemarknad, utför installationer av digital körjournal, alkoholås samt olika typer av påbyggnader, från skåp och blyxtljus till mer avancerade påbyggnader för specialfordon. Inköpsvärdet för fordon, maskiner och cyklar uppgår till drygt 150 miljoner kronor årligen.



## Förväntad framtida utveckling

Klimat och mobilitet är något som präglar samhällsdebatten. Göteborg Stad har i flera år arbetat intensivt för att ställa om den kommunala fordonsflottan till fossilfritt (el, gas, HVO100). Vid årsskiftet 2025/2026 är 91% av fordonsflottan fossilfri, varav 1 016 är elfordon. Staden kommer under det kommande året anta ett nytt ambitiöst elektrifieringsmål, vilket GSL i samverkan med Stadens verksamheter kommer arbeta för att uppnå. Inom leasingsegmentet arbetsmaskiner, främst grönyte- och parkmaskiner, har staden också ambitiösa mål för en fossilfri maskinpark med en hög grad av elektrifiering. Arbetet sker i samverkan inom ramen för Göteborgs Stads Elektrifieringsplan.

Göteborgs stads kris- och krigsorganisation har utvecklats och GSL har en viktig roll i denna organisation. GSL har i uppdrag att samordna stadens behov av transport och logistik i händelse av större kris eller vid höjd beredskap (krigsfara eller krig). Arbetet med att utveckla vår egen förmåga till effektiv krisledning och förmågan att snabbt och effektivt leda samordningen av stadens behov av transport och logistik har pågått under 2025 och kommer att fortsätta framåt. Kris- och krigsberedskap ställer också krav på ett robust transportsystem där både fordon och drivmedel behöver beaktas.

Ambitionen är att se det större perspektivet där bolaget agerar i samverkan med bland annat övriga staden, civilsamhället, akademien och näringslivsaktörer. Det är genom samordning och samarbete med alla dessa delar som en verklig hållbar utveckling kan ske.

## Risk och känslighetsanalys

Bolagets verksamhet är enhetlig och inriktad mot samordning av Göteborgs stadsfordon för optimalt utnyttjande och med minsta miljöpåverkan, finansieringslösningar för lös egendom samt kvalitets- och miljösäkrad transportverksamhet. Då bolagets kunder återfinns inom den offentliga sektorn är risken för tvister och kundförluster liten. De risker som finns hanteras i bolagets internkontrollplan.

### Pensioner

Bolaget har en historisk pensionsskuld som vid årsskiftet uppgick till 65 Mkr. Denna skuld betraktas som en del i finansieringen av bolagets verksamhet och räntedelen av skulduppräknningen belastar det löpande resultatet. Då storleken på skuldens uppräknning beror på beslut hos statliga myndigheter kan den ge stor resultatpåverkan enskilda år.

### Samhällsekonomi och politiska beslut

GSLs omsättning kommer uteslutande från den offentliga sektorn som är beroende av politiska ställningstaganden samt kommunalt hänsynstagande. Bolaget strävar efter en bred kundbas inom befintligt kundsegment och höjd produktivitet för att säkerställa kommunal nytta.

### Miljörisker

Bolaget bedriver ingen verksamhet som är tillståndspliktig. Bolagets fordonsverkstad och fordonstvätt är anmälningspliktiga verksamheter då dessa medför risker för utsläpp av miljöfarliga ämnen. Tillsynen görs av Göteborgs Stads Miljöförvaltning för att kontrollera att lagstiftningen i miljöbalken följs.

Bolaget har ett däcklager för vår korttidsflotta vilket medför ett ökat medvetande och egenambition p.g.a. konsekvenserna en brand skulle leda till. Bolaget följer de lagar och regler som finns inom brandskydd.



---

Verksamhetens miljörisker finns numera med i bolagets övergripande arbete med riskanalys och den interna kontrollplanen som hanteras i Stratsys.

### **Twister och försäkringar**

Bolagets verksamhet är försäkrad i Försäkrings AB Göta Lejon. GSL är inte inblandat i några pågående tvister.

Bolagets bedömning är att några nya tvister av större omfattning inte är troliga, och i den mån någon uppstår och föranleder någon kostnad, ryms dessa inom bolagets försäkringsprogram.



---

## Hållbarhetsrapport

### Göteborgs Miljö- och klimatprogram

2021 beslutade kommunfullmäktige om ett nytt miljö- och klimatprogram för Göteborgs Stad. GSL berörs av programmet på flera sätt, främst genom vårt uppdrag att tillhandahålla och serva lätta fordon samt maskiner till stadens verksamhet, men också genom vårt strategiansvar. Miljö- och klimatprogrammet innehåller sju strategier för att driva på miljö- och klimatarbetet och uppnå beslutade mål, både för Göteborgs Stad som organisation och för Göteborg som samhälle. Cirkulär ekonomi är en av dessa strategier, där GSL utsetts som ansvarig för att leda och samordna arbetet för staden. De utpekade verksamheterna är, utifrån sina uppdrag, nyckelaktörer i omställningsarbetet då de kan ge stöd och ökade förutsättningar för genomförandet. Nära samarbete och synkning sker också med de andra strategierna i miljö- och klimatprogrammet samt med stadens avfallsplan. Under 2025 har arbetet breddats till att inkludera många fler förvaltningar och bolag i genomförandet av åtgärder.

Med denna hållbarhetsredovisning presenteras bolagets arbete med hållbarhet ur flera perspektiv, och ansvarstagande gentemot intressenter, både inom och utanför Göteborgs Stads egen organisation. Här tydliggörs också bolagets affärsmässiga samhällsnytta och samhällsansvar.

### Styrning, åtaganden och intressentrelationer

Kommunfullmäktiges budget är ett av de övergripande styrdokumenterna för GSL och anger de prioriterade mål som ska brytas ned och omsättas i praktisk handling av bolaget.

Bolaget arbetar kontinuerligt för att ligga i framkant beträffande miljöfokus i verksamheten och har ofta mer långtgående egna miljökrav än vad lagen föreskriver när det gäller fordons- och transport delen av bolagets verksamhet. Som ett internbolag inom Göteborgs Stad och Stadshuskoncernen har GSL ett långsiktigt hållbart förhållningssätt i alla delar av verksamheten. Syftet med GSL är att skapa nytta för staden och därmed indirekt för dess invånare och medverka i utvecklingen av ett hållbart Göteborg. GSLs medarbetare möjliggör uppdraget tillsammans med våra leverantörer som försörjer verksamheten med fordon, maskiner, komponenter och IT system som är nödvändiga för att fullfölja uppdraget.

Koncernnytta och helhetssyn genomsyrar bolagets verksamhet. Bolagets styrelse fastställer varje år mål och inriktning utifrån kommunfullmäktiges budget och ägardialog med Stadshus AB. Baserat på målen utarbetar bolagsledningen en affärsplan med konkreta och kvantifierbara mål samt med beskrivning över hur målen ska nås.

### System för styrning, uppföljning och kontroll

Bolagets interna kontrollsystem bygger på framtagande av riskanalys, åtgärder, kontrollaktiviteter och uppföljning av kontrollaktiviteterna. Detta sker på följande sätt.

Upprättande av en riskanalys som dokumenteras i den interna kontrollplanen för att identifiera risker, såväl med tanke på oegentligt beteende, arbetsmiljörisker, miljö- och hållbarhetsrisker, ekonomiska risker som på verksamhets risker och kundrelaterade risker. Denna riskanalys görs inför varje verksamhetsår av bolagsledningen. Bolagsledningen tar även fram en verksamhetsplan för varje år som innehåller mål och aktiviteter.

Bolagets styrelse fattar beslut om den interna kontrollplanen och verksamhetsplanen för nästkommande år. Åtterrapporering av interna kontrollplanen och verksamhetsplanen görs till styrelsen 2 gånger per år.

### Ekonomisk påverkan

GSLs investeringar kännetecknas av långsiktig affärsmässighet i syfte att bidra till att miljö och säkerhet inom staden utvecklas positivt. GSL arbetar kontinuerligt för att säkerställa att medborgarnas skattemedel används så effektivt och långsiktigt hållbart som möjligt inom bolagets affärsområde.



Bolaget ansvarar för att anläggningsregistret gällande lös egendom är aktuellt och har rätt värde, därigenom förbättras stadens möjligheter till styrning och hantering av gemensamma tillgångar. Vidare har bolaget uppdraget att styra utrangering av gammal och/eller trasig lös egendom och säkerställa avyttring av tillgångar på ett säkert och korrekt sätt för att maximera stadens ekonomiska utfall.

GSL är Göteborgs Stads expertorgan ifråga om leasingfinansiering och svarar för nämndernas och bolagens behov av rådgivning och konsultation inom området. Genom aktiv omvärldsbevakning håller bolaget sig å jour med utvecklingen inom branschen samt aktuell lagstiftning. Bolaget strävar efter att bidra till utvecklingen av leasingområdet.

Bolagets kapitalbehov beträffande finansiell leasing tillgodoses genom upplåning direkt via Göteborgs Stad (koncernbanken) till marknadsmässiga villkor i enlighet med stadens finanspolicy. Bolagets intäkter är i huvudsak leasinghyror och bolaget eftersträvar en prissättning som över tid täcker självkostnaderna. Genom principen om självkostnadspris för bolagets kunder kan GSL som internbolag i Göteborgs Stad stödja stadens lagstadgade verksamheter. Investeringarna i elfordon används som en del i stadens finansiering via gröna obligationer.

### **Bolagets miljöarbete**

GSLs miljöarbete ingår i stadens miljöledningssystem och bedöms som systematiskt. Miljöarbetet följs upp årligen av miljörevisorerna på miljöförvaltningen, samt att vi granskar oss själva genom intern miljörevision. Miljöarbetet planeras, följs upp och analyseras internt vid ledningens genomgång vid tre tillfällen årligen. Hållbarhetskoordinator går igenom resultat från miljörevisioner, tillsynsbesök, miljömål, och följer upp aktiviteter som är framtagna utifrån GSLs miljöaspekter. Miljöaspekterna bygger på GSLs kärnverksamhet, och den miljöpåverkan som varje verksamhet bedöms göra, direkt och indirekt. GSL följer upp mängden avfall från verksamheten och rapporterar till Kretslopp och vatten, samt följer upp vår påverkan från resor och transporter och klimatkompenserar för detta genom Stadens modell för klimatväxling. Vid årets sista ledningens genomgång ansåg bolagsledningen att miljö och hållbarhetsarbetet varit tillräckligt effektivt och verkningsfullt för att fortsätta på den inslagna vägen. Bolagsledningen anser att de under året fått relevant information om miljöarbetet för att kunna vara delaktiga och kunna fatta beslut på korrekta grunder. Miljöarbetet har utvecklats och följer nu stadens krav för systematisk miljöledning. Det finns potential att bli mer framgångsrika om vi arbetar med kommunikation till medarbetare, på ett sätt som fångar intresset och lyfter fram goda exempel. Vi behöver också bli mer proaktiva i miljöarbetet.

I och med att bolaget ingår i Stadshus AB och GSL träffas av CSRD (Corporate Sustainability Reporting Directive) så har arbetet fortsatt med fokus på att revidera affärsmodell, värdekedja och dubbel väsentlighetsanalys (DMA). I september togs styrelsebeslut om GSLs bidrag till Stadshuskoncernens dubbla väsentlighetsanalys. Under hösten genomfördes också en kartläggning och insamling av data till Stadens GHG beräkning gällande bolagens utsläpp. Även under detta år har CSRD arbetet krävt mycket resurser, samordning och koordinering.

I dagsläget bedöms den största miljöpåverkan från bolaget vara indirekt och komma från vår kärnverksamhet fordonshantering, transportverksamhet och leasingtjänster, genom den klimatpåverkan som varje affär innebär. Samtidigt bidrar varje affär till samhällsnyttan, och möjliggör för andra verksamheter att bedriva hållbara och samhällsviktiga uppdrag.

Fastigheten och verksamheten som bedrivs på plats i den utgör viss direkt miljöpåverkan. Verkstad, biltvätt och rekond har behov av att använda vatten, el och kemikalier, men detta görs alltid utifrån gällande lagstiftning och ambitiösa miljömål. Kontorsverksamheten bedöms inte utgöra mer miljöpåverkan än andra kontor, men även här finns implementerade rutiner för effektiv pappershantering, avfallshantering och sortering, samt ambitiöst mål för inköp av möbler och inredning, som årligen ska ligga på 0% nytt och 100% återbrukat!



## Vi driver på utvecklingen av cirkulär ekonomi

I Göteborgs Stads miljö- och klimatprogram 2021-2030 återfinns sju strategier som ska bidra till måluppfyllelse. Göteborgs Stads Leasing (GSL) ansvarar för att leda och samordna stadens cirkulära strategi *Vi driver på utvecklingen av cirkulär ekonomi*. Arbetet utgår från tre delstrategier, med fokus på omställning till cirkulär ekonomi utifrån Göteborgs Stad som organisation, Göteborg som samhälle, samt Göteborg som cirkulär föregångare nationellt och internationellt. GSL valde tidigt att anställa en strategiansvarig, som började 2021. Sedan 2023 har takten och ambitionsnivån höjts genom att ytterligare tre personer anställts för att stötta, bredda och stärka stadens strategiarbete och effekten av det. Detta har under 2025 blivit tydligt genom samarbete och aktiviteter hos betydligt fler förvaltningar, bolag och externa samarbetspartners. Sedan 2023 finns även en styrgrupp för strategin, som möjliggör bättre styrning och förankring på olika nivåer inom staden. Under 2025 har styrgruppen utvidgats med representanter från miljöförvaltningen och inköps- och upphandlingsförvaltningen, för att ytterligare fokusera på och utveckla den stadenövergripande rollen som strategiansvaret innebär.

Sedan 2021 finns också en stadenövergripande strategigrupp, bestående av representanter från nio förvaltningar och bolag. Dessa verksamheter är genom sina respektive uppdrag och viktiga aktörer i omställningsarbetet. Representanterna fungerar både som strategiskt stöd i strategiarbetet och förankrar behovet av åtgärder i respektive verksamhet. Under 2025 har gruppen utvecklat sina arbetsmetoder genom en gemensam tvåårig åtgärdsplan, som baseras på en omfattande analys av verksamheternas behov, befintliga styrmedel och genomförda måluppföljningar inom staden.

Strategiarbetet 2025 har i hög grad fokuserat på att omsätta cirkulär ekonomi i praktiken i Göteborgs Stads verksamheter. Ett viktigt verktyg i strategiarbetet har varit *Cirkulär omställningsarena (COA)*, som processleds av strategisamordningen på GSL. Genom COA får förvaltningar och bolag konkret stöd i att identifiera hinder och utvecklingsområden, införa nya arbetssätt, rutiner och roller för återbruk, reparation och delning, inom områdena arbetskläder, möbler och IT. Ett arbete har också inletts med chefsdialoger under hösten 2025, för att under 2026 och framåt kunna stärka det cirkulära ledarskapet inom Göteborgs Stad.

Under 2025 har även centrala verktyg stärkts, bland annat genom cirkulära krav i flera ramavtal, lansering av en publik cirkulär vägledning, förbättrad kapacitet i den interna återbrukstjänsten Tage samt införande av cirkulära rådgivare som operativt stöd till verksamheterna. Åtgärdsplaner har utvecklats i samarbete med berörda för till exempel cirkulär IT och cirkulär operationell och finansiell leasing. Strategiarbetet har dessutom bidragit till fördjupad extern samverkan genom fler marknadssamtal, påbörjat arbete med industriell och urban symbios samt ökat nationellt och internationellt erfarenhetsutbyte, vilket sammantaget har stärkt stadens förutsättningar att nå beslutade miljö- och klimatmål.

## Vi driver på utvecklingen av hållbara transporter - Strategi där GSL är viktig aktör

GSL spelar en central roll i stadens strategi för hållbara transporter genom en nära dialog med stadens verksamheter. Sedan 2020 driver bolaget ett nätverk för stadens mobilitetsansvariga, med syftet att stödja det lokala arbetet med omställning till hållbar mobilitet. GSL är en aktiv aktör i Göteborgs Stads Elektrifieringsplan och sedan november 2024 samordnar bolaget arbetsgruppen för verksamhetsladdning. Arbetsgruppen bestående av GSL, Stadsfastigheter och Parkeringsbolaget har utvecklat en process och ett erbjudande för att tillgängliggöra laddinfrastruktur för stadens förvaltningar och bolag.

Bolaget har under många år erbjudit endast fossilfria\* fordon och har ett starkt fokus på elektrifiering. Elbilflottan består nu av 1 016 fordon. Dessutom erbjuder bolaget leasing av mikromobilitet för att främja hållbara transportalternativ i det dagliga arbetet.

\*Enligt Fossilfritt Sveriges definition; el, gas, vätgas och HVO100



## Mål i avfallsplanen där GSL är samordningsansvarig

Det ska finnas förutsättningar för kommunens verksamheter att återanvända produkter. Arbetet med målet samordnas med utvecklingen av TAGE och strategin för cirkulär ekonomi, som GSL också ansvarar för. Målet bedöms vara uppnått, men förbättringsåtgärder genomförs även fortsättningsvis för att förbättra förutsättningarna för återbruk.

## Minskning av klimatpåverkan

Bolagets kemikalieansvarig har uppdraget att informera om hantering och inköp av kemikalier. Arbetet med giftfria kemikalier i verksamheten (i den mån det är möjligt) och registrering av samtliga kemikalier i stadens gemensamma kemikaliehanteringssystem pågår löpande. Arbetet med riskbedömningar av alla kemikalier görs med stöd från systemleverantören. Arbetet med att fasa ut kemikalier med så kallade utfasningsämnen är ett löpande arbete och syftar till att produkterna som används i verksamheten ska bli säkrare för hälsa och miljö.

Mängden avfall har ökat och därför har vi under 2025 utrett orsaker, och beslutat om åtgärden att förbättra sortering och märkning för osorterat verksamhetsavfall, trä, metall/plåt och fint brännbart. Arbetet med detta fortsätter under kommande år.

Mängden koldioxidutsläpp från resor och transporter har ökat från **15 793 kg CO<sub>2</sub>** år 2023 till **55 363 kg CO<sub>2</sub>** år 2024. Denna ökning beror troligen på en kombination av faktorer: en utökad verksamhet med fler fordon, ett större antal transporter samt ersättning av en större andel gasdrivna bilar till HVO 100-drivna fordon. Även den genomsnittliga körsträckan har ökat något, då fler kunder är belägna på längre avstånd. WTW schablonerna för CO<sub>2</sub> har ökat för HVO och biogas, vilket också har bidragit till ökningen av de redovisade utsläppen i betydande grad. För åren 2025 och 2026 förväntas utsläppen minska i takt med att vi gradvis övergår till elbilar i fordonsflottan, vilket kommer att bidra till en mer klimatsmart och hållbar transportlösning.

Tage är Göteborgs Stads stöd för återbruk av lös egendom i stadens verksamheter. Genom Tage minskar vi stadens kostnader för nyinköp och bidrar till att nå Göteborgs Stads miljö- och klimatmål samt FN:s Agenda 2030-mål. En stor organisation som Göteborgs Stad, med ca 60 000 anställda, ger ett betydande avtryck på miljö och klimat. När verksamheterna använder Tage får fungerande saker längre livslängd i stället för att slängas i förtid. 2025 var ett händelserikt år och Tage-teamet utökades med 2 personer för att kunna ge ännu bättre service till stadens återbruksverksamhet. Tage-depån har flyttat till nya lokaler och startat upp Tage-verkstan. Bättre anpassade lokaler och utökad verksamhet är positivt för Tage's utveckling, men har också inneburit att verksamheten behövt koncentrera sig på annat än att cirkulera produkter under delar av året som gick. Trots det har det gått bra för Tage och många saker har fått nya hem genom vår Tage-transport med Stadens Bud. Under 2025 har ändå över 12 000 produkter återbrukats genom Tage, vilket har minskat behovet av nyinköp av möbler och inredning med ca 24,2 miljoner kronor. Det motsvarar ett minskat klimatavtryck med ca 610 ton CO<sub>2</sub>e för 2025. Dessutom är bokningsgraden smått fantastiska 86 %, det innebär att i stort sett allt som har annonserats på marknadsplatsen också har bokats och kommit till användning igen i en annan verksamhet.

## Övrig miljö- och samhällsnytta

GSL bidrar genom sitt leasingerbjudande av elfordon och eldrivna arbetsmaskiner, spårvagnar, cyklar samt miljövänliga transporter. Bolaget har ett starkt fokus på stadens miljömål och arbetar aktivt för att stödja stadens verksamheter i att uppnå dessa mål.

För att minska fordons- och personrelaterade skador samt påverka attityder och beteenden positivt, erbjuder bolaget utbildningar såsom *Säkerhetsmedveten förare*, *Säker cyklist* och *Bakgavellyftsutbildning*. Sedan 2022 är utbildningen *Säkerhetsmedveten förare* obligatorisk för stadens medarbetare som ska framföra stadens fordon. Årligen utbildas cirka 500-800 av stadens medarbetare.



---

Med uppstarten av Tage-verkstan har vi kunnat ge plats för fler i arbetsträning och kan nu erbjuda meningsfull sysselsättning med renovering och rekonditionering av möbler. Det är en viktig del av verksamheten ur ett hållbarhetsperspektiv.

GSL tillhandahåller även en fordonstvätt, där både bolagets egna verksamhetsfordon och fordon från stadens förvaltningar och bolag kan tvättas.



Nedanstående tabell visar utvecklingen av några av de miljöindikatorer som bolaget använder.

Miljöindikatorer	Definition av måluppfyllnad	Utfall 2020	Utfall 2021	Utfall 2022	Utfall 2023	Utfall 2024	Utfall 2025
Antal elbilar	800 bilar år 2023	293	369	523	706	879	1 016
Antal personalcyklar	>1000 stycken	1153	1260	1326	1178	1061	892
Antal verksamhetscyklar		556	560	740	728	670	763
Andel Fossilfria fordon*	100 % år 2023	59 %	63 %	71%	82%	90%	91%
Antal utbildningar i trafiksäkerhet	600 personer per år	231**	724	831	872	584	602

\*Enligt definitionen Fossilfritt 2023 (el, gas, vätgas, HVO100).

\*\* pga. pandemin utbildades färre personer under 2020.

## Social påverkan

Ett affärsområde på bolaget är utsedd till integrationsarbetsplats. Det innebär bland annat att personer erbjuds praktikplats för att underlätta för dem att komma in på arbetsmarknaden. Det kan gälla de som är nya i Sverige eller personer som är på väg tillbaka till arbetslivet efter en längre tids frånvaro. För bolagets medarbetare erbjuds kompetenshöjande insatser i svenskaspråket.

GSL har ett uppdrag att bistå i arbetet med nödvattenförsörjning.

Verksamheten utgör också en garant för att leveranser av mattransporter till förskolor och äldreboenden når barn och äldre där behoven finns, oavsett långa transportsträckor eller andra eventuella problem. Bolaget tar samhällsansvar och kör även de turer som kan vara svåra att få andra aktörer i branschen att köra om turerna inte anses tillräckligt ekonomiskt lönsamma. Via bolagets korttidsuthyrning finns också möjlighet att hyra minibussar som är anpassade för människor med funktionsnedsättning.

## Förhållningssätt

Bolagets hållbarhetsarbete baseras på värderingar som syftar till att skapa incitament för att få såväl engagerade och harmoniska medarbetare som nöjda kunder. Stadens förhållningssätt är ett gemensamt synsätt på arbete tillsammans för göteborgarna.

Stadens fyra förhållningssätt hjälper bolaget att göra rätt – att ge olika människor lika villkor.

- Vi vet vårt uppdrag och vem vi är till för
- Vi bryr oss
- Vi arbetar tillsammans
- Vi tänker nytt

Ur förhållningssätten har bolagets kärnvärden arbetats fram. För att hela organisationen och alla medarbetare ska känna en delaktighet i målen och tillsammans sträva mot visionen jobbar GSL som **ETT** bolag.

**Engagemang** fås genom att ta tillvara medarbetarnas delaktighet och kompetens, sätta upp individuella mål och tillsammans följa upp dessa.



**Tillsammans** blir bolaget starkare och kan använda varandras förmågor i olika delar av verksamheten. Arbetet sker med ett mångfaldsperspektiv vilket både berikar och gör vägen mot målet enklare. Enklare för att mångfaldsperspektivet speglar samhället bättre och ger högre förståelse för de utmaningar som finns.

**Tillit** ges och fås genom beröm, positiv feedback, vara ärliga, omtänksamhet, erfarenhets- och kunskapsutbyte och våga fråga om hjälp.

## Medarbetare

Bolaget följer Göteborgs Stads policy för arbetsmiljö, medarbetarskap och ledarskap. Att bolagets arbete inom området varit framgångsrikt kan utläsas i resultaten i de medarbetarundersökningar som bolaget genomfört. Bolaget har senaste åren använt sig av kontinuerliga pulsmätningar där medarbetarna får svara på frågor om sin arbetssituation och upplevelse av arbetsgivaren. Resultaten och trenderna har sedan diskuteras på ledningsmöten, bolagsråd och arbetsplatsträffar för att ständigt förbättra arbetsmiljön och de organisatoriska förutsättningarna.

Genom öppenhet, transparens, och gott ledarskap skapas goda förutsättningar för Hållbart medarbetarengagemang, vilket kan utläsas i bolagets höga värden i HME (Hållbart Medarbetar Engagemang)

Hållbart medarbetarengagemang (HME)	Utfall 2025	Utfall 2024	Utfall 2023	Utfall 2022
HME – Motivation	81	83	84	80
HME – Ledarskap	83	83	84	81
HME – Styrning	81	82	86	83
HME - Huvudindex	82	83	85	81

Den totala sjukfrånvaron för året är 7,7%. Korttidssjukfrånvaron har minskat från 2,1% till 1,5%. Bolaget har arbetat för att stärka de organisatoriska förutsättningarna, minskat sårbarheten samt stöttat cheferna i rehabiliteringsprocessen för att skapa hälsofrämjande arbetsplatser och förebygga arbetsrelaterad ohälsa.

För en förbättrad närmiljö skapar GSL förutsättningar för en cykelvänlig arbetsplats för medarbetarna genom att erbjuda laddskåp till cykelbatterier, skapa goda skyddade parkeringsplatser och tillhandahålla enklare reparationsutrustning.

Sjukfrånvaro	Utfall 2025	Utfall 2024	Utfall 2023	Utfall 2022
Total frånvaro	7,7	7,6 %	8,2%	8,1%
Frånvaro kvinnor	8,4	6,8 %	4,2%	4,3%
Frånvaro män	7,3	8,1 %	10,0%	10,2%
Frånvaro 1 - 14 dagar	1,5	2,1 %	2,3%	2,9%
Frånvaro >15 dagar	6,1	5,55	5,9%	5,1%



Antal händelser	Utfall 2025	Utfall 2024	Utfall 2023	Utfall 2022
Olycksfall	16	13	14	10
Tillbud	4	6	4	12
Färdolycksfall	1	4	1	0

## Mänskliga rättigheter och jämlikhet

Göteborgs Stad strävar efter att alla i Göteborg ska få sina mänskliga rättigheter tillgodosedda. Aktiva åtgärder är ett förebyggande och främjande arbete för att motverka diskriminering och på annat sätt verka för lika rättigheter och möjligheter. Arbetet sker genom att undersöka, analysera, åtgärda och följa upp inom områdena; arbetsförhållanden, löner och andra anställningsvillkor, rekrytering och befordran, utbildning och kompetensutveckling samt möjligheter att förena förvärsarbete med föräldraskap.

Göteborg ska också vara en jämlik stad där skillnader i livsvillkor och hälsa ska minska. GSL är också med i arbetet att lyfta fram frågor kring mänskliga rättigheter och jämlikhet, bland annat genom rollen som integrationsarbetsplats.

Göteborgs Stad har som arbetsgivare nolltolerans mot våld, hot, kränkningar och diskriminering och ska verka för att medarbetare lever fria från våld och förtryck. Våld i nära relationer och hedersrelaterat våld och förtryck påverkar både hälsa och arbetsförmåga, och arbetsplatsen kan vara en viktig trygghet för den som är utsatt.

Under året har GSL bedrivit arbete för att höja kunskapen om våld i nära relationer och hedersrelaterat våld och förtryck samt för att tydliggöra hur chefer, medarbetare och fackliga representanter ska agera vid misstanke om eller kändedom om våld, med särskilt fokus på tillgängligt stöd och barnperspektivet.

Göteborgs Stads verksamheter ska konsekvent analysera könsdiskriminering, ta fram strategier och konkreta åtgärder mot sådan diskriminering. GSL bidrar genom löpande jämställdhetsarbete och den årliga uppföljningen av bolagets arbete med systematiskt arbetsmiljöarbete och aktiva åtgärder. Under 2025 har GSL arbetat med aktiva åtgärder för att förebygga diskriminering, mobbing och trakasserier på arbetsplatsen. Arbetet omfattar både att förbättra de organisatoriska förutsättningarna för ett nära ledarskap och att öka kunskapen inom bolagets vad gäller policys, förhållningsätt, rutiner med bolagsgemensamt informationsmaterial inom området.

Göteborgs Stad ska stärka innovationsklimatet tillsammans med näringsliv, akademi och andra aktörer i syfte att utveckla hållbara och samhällsförbättrande innovationer. Göteborg ska ha ett starkt företagsklimat med ökande sysselsättning och låg arbetslöshet.

GSL bidrar genom aktiv samverkan med näringsliv och myndigheter inom olika projekt, inriktade mot hållbara transporter. Särskilda insatser riktas mot unga, utrikesfödda och personer med funktionsnedsättning som är överrepresenterade bland långvarigt arbetslösa.

Göteborgs Stad ska öka andelen hållbara upphandlingar. Arbetet ska inriktas på att skapa förutsättningar för jobb och minska skillnader i livsvillkor som bidrar till en bättre miljö.



Könsfördelning	Kvinnor 2025	Kvinnor 2024	Kvinnor 2023	Män 2025	Män 2024	Män 2023
<b>Företagsledning</b>	3	3	3	3	3	3
<b>Övriga chefer</b>	3	2	2	9	5	5
<b>Övriga anställda</b>	45	36	30	100	86	82
<b>Företagsledning %</b>	50%	50%	50%	50%	50%	50%
<b>Övriga chefer %</b>	25%	29%	29%	75%	71%	71%
<b>Övriga anställda %</b>	31%	30%	28%	31%	70%	72%

Bolaget genomför årligen lönekartläggningar för att se om det finns strukturella löneskillnader utifrån könstillhörighet. Osakliga löneskillnader har korrigerats i samband med årlig löneöversyn.

### Korruption och otillåten påverkan

GSL följer Göteborgs Stads riktlinje och policy mot mutor. Bolaget satsar i hög grad på ökad kunskap och tydliggörande av bolagets strukturer och processer i syfte att ytterligare förstärka medarbetarnas möjlighet till delaktighet i verksamheten. Det är viktigt att alla vet vilka regler som gäller i olika sammanhang och vem man kan fråga om man känner sig osäker. Systematisk informationsinsats sker årligen inom bolaget. Det ska vara lätt att göra rätt inom bolaget.

Omdömet hos bolagets ledning är oerhört viktig i detta arbete och därför har ledningen genomgått särskild utbildning inom området. Det råder nolltolerans i att till exempel ta emot gåvor eller bli bjuden på middag. En diskussion förs på varje utvecklingssamtal om relationen till leverantörer och närstående transaktioner. GSL är ansluten till stadens visseblåsarfunktion.

GSL informerar om korruption och otillåten påverkan på varje uppstartmöte inför nya avtalsperioder med leverantörer. Nyanställda informeras vid introduktionen.

### Organisationens affärsprofil och roll i samhället

Bolaget finansierar en mycket stor del av Göteborgs Stads behov av lös egendom. Allt köps in genom upphandlingar där krav finns specificerade på leverantörerna vad gäller miljöpåverkan, arbetsmiljö och social hållbarhet.

Stadens lätta fordon, cyklar och maskiner upphandlas till största delen av GSL där vi kompletterar med bl a service, detta kallar vi operationell leasing. Denna verksamhet följer Göteborgs Stads riktlinjer för miljökrav och trafiksäkerhet. Bolagets verkstad är dessutom certifierad Godkänd Bilverkstad, denna certifiering ställer ytterligare krav på kvalitet och miljö.

Den lösa egendom som finansieras genom finansiell leasing upphandlas till stor del genom staden övergripande ramavtal alternativt genom upphandling av enskild verksamhet. I anvisningar för Finansiell leasing beskrivs hur upphandlingen ska ske. Anvisningen finns att tillgå i Digitala navet.



---

Då bolaget också driver återbruksverksamhet och har ett tydligt uppdrag i stadens miljö- och klimatprogram så kan bolaget även påverka att inflödet av nya produkter minskar och återbruket ökar.

Bolaget tillhandahåller även miljövänliga varutransporter och trafikutbildningar. Med denna samordning uppnås en affärsmässig och kostnadseffektiv samhällsnytta med miljön i fokus. Bolaget arbetar även med att åstadkomma kommun interna rutiner som säkerställer krav på god intern kontroll inom leasingområdet.

Syftet med GSL är att bolaget ska vara till nytta för staden och dess invånare samt medverka till utvecklingen av ett socialt, ekologiskt och ekonomiskt hållbart Göteborgssamhälle. Koncernnytta och helhetssyn genomsyrar bolagets verksamhet. Bolaget ligger i framkant avseende miljöarbete och miljöutveckling. Dessutom eftersträvar bolaget att främja integration och mångfald samt att motverka diskriminering.

### **Produktansvar**

Bolagets investeringar och utveckling av verksamheten kännetecknas av långsiktiga affärsmässigt motiverade ställningstaganden på såväl kommersiella grunder som med beaktande av den samhällsnytta som bolaget ska generera till staden.

GSLs verksamhet syftar inte till att skapa en ekonomisk vinst för ägaren, men ett ekonomiskt utrymme ska skapas för att möjliggöra ett långsiktigt och utvecklande agerande.

GSL arbetar aktivt med att ta ansvar för tjänster som bolaget tillhandahåller och levererar, samtidigt som fokus också läggs på att säkerställa att kommunfullmäktiges riktlinjer och policies efterlevs av stadens verksamheter inom bolagets affärsområde.

### **Väsentliga händelser under räkenskapsåret**

Inga händelser som i sammanhanget kan anses vara väsentliga har inträffat under 2025. I Årsredovisningen 2023 lyfte vi en osäkerhet för 5 leasingavtal avseende fordon. Osäkerheten avsåg leverantören H2X möjlighet att leverera fordonen. Då var bedömningen att H2X skulle kunna leverera dessa 5 fordon. Under 2024 så har det konstaterats att två av fordonen inte kommer levereras. Vi har därför avslutat dessa 2 kontrakt och fakturerat vår kund detta. Bedömningen kring de 3 återstående fordonen är att leverans kommer kunna ske.

### **Väsentliga händelser efter räkenskapsårets utgång**

Inga händelser som i sammanhanget kan anses vara väsentliga har inträffat under perioden 1 januari fram till dagen för signering.



## Resultatanalys

### Resultatanalys

Flerårsöversikt (tkr)	2025	2024	2023	2022	2021
Rörelsens intäkter	1 002 454	923 042	867 182	813 854	803 002
Rörelseresultat	39 326	41 667	46 132	41 141	45 540
Balansomslutning	3 424 336	3 210 045	2 992 318	2 726 539	2 594 648
Planenligt restvärde	3 366 889	3 107 235	2 924 655	2 665 913	2 539 249
Rörelsemarginal (rörelseresultat/rörelsens intäkter)	3,9%	4,5%	5,3%	5,1%	5,7%

## Specifikation eget kapital

	Bundet eget kapital		Fritt eget kapital	
	Aktiekapital	Reservfond	Överkursfond	Balanserad vinst
Balans vid årets ingång	3 000	400	99 000	24 896
Årets resultat				31 835
Balans vid årets utgång	3 000	400	99 000	56 731

Aktiekapitalet består av 30 aktier á kvotvärde 100.

## Förslag till disposition av vinst

Till årsstämman förfogande står följande vinstmedel (tkr):

Balanserade vinstmedel	123 896
Årets resultat	31 835
	<u>155 731</u>

Styrelsen föreslår att disponibla vinstmedel överförs i ny räkning	
	<u>155 731</u>
	155 731

Koncernbidrag uppgående till 12 191 tkr kommer mottas från Göteborgs Stadshus AB (556537-0888).

Beträffande bolagets resultat för räkenskapsåret samt ställningen i övrigt hänvisas till nedanstående resultat - och balansräkning samt kassaflödesanalys jämte till dessa hörande noter.



## Resultaträkning

	Not	2025	2024
<b>Resultaträkning (tkr)</b>	1-3		
<b>Rörelsens intäkter</b>			
Nettoomsättning	4	1 011 351	939 861
Ränteintäkter		122	1 509
Räntekostnader	5	-45 087	-49 260
Övriga intäkter	6	36 068	30 932
<b>Summa rörelsens intäkter</b>		<b>1 002 454</b>	<b>923 042</b>
<b>Rörelsens kostnader</b>			
Avskrivning och nedskrivning leasingobjekt	7	-748 357	-689 623
Avskrivning inventarier	8	-204	-135
Övriga externa kostnader	10	-119 900	-116 488
Personalkostnader	11	-94 666	-75 129
<b>Summa rörelsens kostnader</b>		<b>-963 127</b>	<b>-881 375</b>
<b>Rörelseresultat</b>		<b>39 326</b>	<b>41 667</b>
<b>Bokslutsdispositioner</b>			
Förändring av överavskrivningar leasingobjekt		-18 386	-34 239
Mottagna koncernbidrag		12 191	36 167
<b>Resultat före skatt</b>		<b>33 131</b>	<b>43 595</b>
Skatt på årets resultat	12	-1 296	-1 270
<b>Årets resultat</b>		<b>31 835</b>	<b>42 325</b>



## Balansräkning

	Not	2025	2024
<b>Balansräkning (tkr)</b>	1-2		
<b>Tillgångar</b>			
Materiella anläggningstillgångar			
Leasingobjekt finansiella	7	3 058 218	2 883 881
Egna inventarier	8	810	646
Pågående nyanläggningar & förskott avseende materiella anläggningstillgångar	13	307 861	222 708
<b>Summa materiella anläggningstillgångar</b>		<b>3 366 889</b>	<b>3 107 235</b>
Finansiella anläggningstillgångar			
Uppskjuten skattefordran	12	2 594	3 654
<b>Summa finansiella anläggningstillgångar</b>		<b>2 594</b>	<b>3 654</b>
Omsättningstillgångar			
Varulager		1 745	2 419
Fordringar hos koncernföretag		29 668	78 109
Förutbetalda kostnader och upplupna intäkter	14	801	7 643
Övriga fordringar	15	22 639	10 985
<b>Summa omsättningstillgångar</b>		<b>54 853</b>	<b>99 156</b>
<b>Summa tillgångar</b>		<b>3 424 336</b>	<b>3 210 045</b>



	Not	2025	2024
<b>Balansräkning (tkr)</b>	1-2		
<b>Eget kapital, avsättningar och skulder</b>			
<b>Eget kapital</b>	20		
Bundet eget kapital			
Aktiekapital		3 000	3 000
Reservfond		400	400
<b>Summa bundet kapital</b>		<b>3 400</b>	<b>3 400</b>
<b>Fritt eget kapital</b>			
Överkursfond		99 000	99 000
Balanserat resultat		24 896	-17 430
Årets resultat		31 835	42 325
<b>Summa fritt eget kapital</b>		<b>155 731</b>	<b>123 896</b>
<b>Summa eget kapital</b>		<b>159 131</b>	<b>127 296</b>
<b>Obeskattade reserver</b>		<b>1 234 817</b>	<b>1 216 430</b>
<b>Avsättningar</b>			
Avsättningar för pensioner och liknande förpliktelser		59 791	64 978
<b>Summa avsättningar</b>		<b>59 791</b>	<b>64 978</b>
<b>Långfristiga skulder</b>			
Skuld till Göteborgs stad	16	1 808 019	1 677 944
<b>Summa långfristiga skulder</b>		<b>1 808 019</b>	<b>1 677 944</b>
<b>Kortfristiga skulder</b>			
Skulder till koncernföretag		16 577	13 555
Leverantörsskulder		129 801	86 652
Övriga skulder	17	6 183	15 334
Upplupna kostnader och förutbetalda intäkter	18	10 016	7 856
<b>Summa kortfristiga skulder</b>		<b>162 577</b>	<b>123 397</b>



## Kassaflödesanalys

	Not	2025	2024
<b>Kassaflödesanalys</b>	<b>2</b>		
Resultat efter finansiella poster		39 326	41 667
Justering för poster som inte ingår i kassaflö	19	727 648	659 968
Erlagd ränta			
Svenska allmänna skatter		-236	-210
<b>Kassaflöde från den löpande verksamheten</b>			
<b>före förändringar av rörelsekapital</b>		<b>766 738</b>	<b>701 425</b>
Förändring av varulager		674	-69
Förändring av rörelsefordringar		43 629	-36 138
Förändring av rörelseskulder		39 181	-69 803
<i>Kassaflöde förändring av rörelsekap.</i>		83 484	-106 010
<b>Kassaflöde från löpande verksamhet</b>		<b>850 222</b>	<b>595 414</b>
Förvärv av materiella anläggningstillgångar		-1 053 061	-919 451
Försäljning av materiella anläggningstillgångar		60 573	65 620
<b>Kassaflöde från investeringsverksamhet</b>		<b>-992 488</b>	<b>-853 831</b>
Minskning/ökning av räntebärande långfristiga skulder		130 075	222 249
Lämnat koncernbidrag ej utbetalt			
Mottaget koncernbidrag ej betalt		12 191	36 167
<b>Kassaflöde från finansieringsverksamhet</b>		<b>142 266</b>	<b>258 416</b>
Årets kassaflöde	-	0	0
Fordran på Göteborgs stad vid årets början			
Fordran på Göteborgs stad vid årets slut			



---

## Bokslutskommentarer

(Samtliga belopp i tkr om ej annat anges.)

### **Not 1 Allmän information**

---

Göteborgs Stads Leasing AB med organisationsnummer 556442-1716 är ett aktiebolag registrerat i Sverige med säte i Göteborg. Adressen till huvudkontoret är Gjutjärnsgatan 12. Företagets verksamhet omfattar att erbjuda finansiell leasing för lös egendom till kunder inom Göteborgs Stad.

Moderföretag i den största koncernen som Göteborgs Stads Leasing AB är dotterföretag till är Göteborgs Stad, org.nr. 212000-1355, med säte i Göteborg. Moderföretag i den minsta koncernen som Göteborgs Stads Leasing AB är dotterföretag till är Göteborgs Stadshus AB, org.nr. 556537-0888, med säte i Göteborg.

### **Not 2 – Sammanfattning av viktiga redovisningsprinciper**

---

#### **Allmänt**

Årsredovisningen har upprättats i enlighet med K3 och årsredovisningslagen (1995:1554 ÅRL), med undantag för uppställningsformen i resultaträkningen, där följs lag 1995:1559 om årsredovisning i kreditinstitut och värdepappersbolag, för att ge en mer rättvisande bild. Tillgångar och skulder har upptagits till anskaffningsvärde om inte annat anges. Fordringar har upptagits till det belopp varmed de beräknas inflyta. Principerna är oförändrade jämfört med föregående år om ej annat anges. I de fall där nya principer tillämpas omräknas jämförelsetalen för föregående år för att möjliggöra en fullständig jämförelse med årets resultat- och balansräkning. Jämförelseårets siffror har anpassats för jämförbarhet.

#### **Uppgift om moderbolag**

Bolaget ingår i Stadshuskoncernen och omfattas av koncernredovisning upprättad av Göteborgs Stadshus AB (556537-0888) med säte i Göteborg.

#### **Kassaflödesanalys**

Kassaflödesanalysen upprättas enligt indirekt metod. Det redovisade kassaflödet omfattar endast transaktioner som medför in- eller utbetalningar. Med ”fordran på Göteborgs Stad” avses bolagets likvidkonton.

#### **Koncernbidrag**

Koncernbidrag redovisas från och med 2013 som bokslutsdisposition via resultaträkningen, en anpassning till regelverket K3.

#### **Fordringar och skulder i utländsk valuta**

Fordringar och skulder i utländsk valuta värderas till balansdagens kurs såvida det inte finns en avtalad växelkurs. Fordringar och skulder i utländsk valuta med en avtalad växelkurs värderas till den avtalade växelkursen.

#### **Leasingavtal**

Ett finansiellt leasingavtal är ett avtal enligt vilket de ekonomiska riskerna och fördelarna som förknippas med ägandet av en tillgång i allt väsentligt överförs från leasegivaren till leasetagaren. Övriga leasingavtal klassificeras som operationella leasingavtal. Samtliga leasingavtal redovisas enligt reglerna för operationell leasing.

Leasingintäkter vid operationella leasingavtal intäktsförs linjärt över leasingperioden, såvida inte ett annat systematiskt sätt bättre återspeglar hur de ekonomiska fördelarna som hänförs till objektet minskar över tiden.

#### **Materiella anläggningstillgångar**

Materiella anläggningstillgångar redovisas till anskaffningsvärde med avdrag för ackumulerade avskrivningar enligt plan och eventuella nedskrivningar. Avskrivningstid för respektive materiell anläggningstillgång framgår i respektive not. Nedskrivningar görs i de fall då en tillgångs redovisade värde överstiger återvinningsvärdet. De redovisade värdena för bolagets tillgångar prövas vid varje balansdag för att utröna om det finns någon indikation på om ett nedskrivningsbehov föreligger. Om sådan indikation finns beräknas tillgångens återvinningsvärde. Återvinningsvärdet är det högsta av nyttjandevärdet och



nettoförsäljningsvärdet. Reversering av tidigare verkställda nedskrivningar görs när återvinningsvärdet för en tidigare nedskriven tillgång överstiger bokfört värde och behovet av nedskrivning som tidigare gjorts ej längre bedöms erforderlig och redovisas i resultaträkningen. Prövning av tidigare nedskrivningar sker individuellt. Realisationsresultat för försålda anläggningstillgångar redovisas bland övriga intäkter/övriga externa kostnader.

K3 är huvudregelverket att följa vid upprättande av årsredovisning i större företag från år 2014. Regelverket K3 har tagits fram inom den ram som årsredovisningslagen (1995:1554 ÅRL) ger. Kapitel 17 i regelverket K3 behandlar redovisning av materiella anläggningstillgångar. Ifall skillnaden i förbrukningen av en materiell anläggningstillgångs betydande komponenter förväntas vara väsentlig, ska tillgången delas upp på dessa betydande komponenter. Komponentavskrivning innebär att de materiella anläggningstillgångarna ska delas upp i olika komponenter som ska skrivas av var för sig.

#### **Rörelsens intäkter**

Rörelsens intäkter består i huvudsak av leasinghyror, vilka periodiseras i enlighet med leasingavtal och redovisas i den periodhyran avser. Intäkterna redovisas netto exklusive mervärdesskatt. Förskottsbetalda leasinghyror redovisas som en förutbetalad leasingintäkt. Även intäkter i form av transport- och verkstadstjänster samt administrativa tjänster förekommer. Intäkter från dessa redovisas när uppdragen är utförda. Räntenetto redovisas i den period det avser.

#### **Redovisning av statliga bidrag**

Erhållna statliga näringsbidrag för finansiering av spårvagnar redovisas i balansräkningen som en reduktion av anskaffningsvärdet av tillgången i enlighet med K3, 24 kap, punkt 5.1. Bidragen är inte förknippade med några villkor.

#### **Ersättningar till anställda**

Ersättningar till anställda i form av löner, bonus, betald semester, betald sjukfrånvaro m m samt pensioner redovisas i takt med intjänandet. Beträffande pensioner och andra ersättningar efter avslutad anställning klassificeras dessa som avgiftsbestämda eller förmånsbestämda pensionsplaner. Företaget har endast avgiftsbestämda pensionsplaner. I samband med fusion av Göteborgs Gatu AB den 31 oktober 2016 har företaget övertagit en historisk pensionsskuld. Denna är öppet redovisad i balansräkningen och innehåller pensioner intjänade till och med 1999. Skulden är beräknad enligt försäkringstekniska grunder i enlighet med Tryggandelagen. Det finns inga övriga långfristiga ersättningar till anställda.

#### **Rörelsens kostnader**

Rörelsens kostnader består i avskrivningar på materiella anläggningstillgångar, övriga externa kostnader samt personalkostnader. Avskrivningar på materiella anläggningstillgångar sker över avtalad hyresperiod enligt annuitetsprincipen med hänsyn tagen till beräknade slutvärden samt kostnadsförs i den period de avser. Externa kostnader redovisas netto exklusive mervärdesskatt i den period de avser. Personalkostnader redovisas i den period de avser.

#### **Skatter**

Periodens skattekostnad eller skatteintäkt består av aktuell skatt och uppskjuten skatt. Aktuell skatt är den skatt som beräknas på det skattepliktiga resultatet. Uppskjuten skatt beräknas utifrån den så kallade balansansatsen, vilken innebär att en jämförelse görs emellan redovisade och skattemässiga värden på bolagets tillgångar respektive skulder. Skillnaden mellan dessa värden multipliceras med aktuell skattesats, vilket ger beloppet för den uppskjutna skattefordran/-skulden. Uppskjutna skattefordringar redovisas endast i den mån det är sannolikt att beloppen kan utnyttjas mot framtida skattepliktiga resultat. Obeskattade reserver redovisas inklusive uppskjuten skatteskuld.

Det redovisade värdet på uppskjutna skattefordringar omprövas varje balansdag och reduceras till den del det inte längre är sannolikt att tillräckliga skattepliktiga resultat kommer att finnas tillgängliga för att utnyttjas, helt eller delvis, mot den uppskjutna skattefordran.

Värderingen av uppskjuten skatt baseras på hur företaget, per balansdagen, förväntar sig att återvinna det redovisade värdet för motsvarande tillgång eller reglera det redovisade värdet för motsvarande skuld. Uppskjuten skatt beräknas baserat på de skattesatser och skatteregler som har beslutats före balansdagen.

#### **Aktuell och uppskjuten skatt för perioden**

Aktuell och uppskjuten skatt redovisas som en kostnad eller intäkt i resultaträkningen, utom när skatten är hänförlig till transaktioner som redovisats direkt mot eget kapital. I sådana fall ska även skatten redovisas direkt mot eget kapital.

**Likvida medel**

Likvida medel inkluderar kassamedel och disponibla tillgodohavanden hos banker och andra kreditinstitut samt andra kortfristiga likvida placeringar som lätt kan omvandlas till kontanter och är föremål för en obetydlig risk för värdefluktuationer. För att klassificeras som likvida medel får löptiden inte överskrida tre månader från tidpunkten för förvärvet.

**Avsättningar**

Avsättningar redovisas i balansräkningen när företaget har ett formellt åtagande eller informellt åtagande som en följd av en inträffad händelse och det är troligt att ett utflöde av resurser krävs för att reglera åtagandet och en tillförlitlig uppskattning av beloppet kan göras.

**Not 3 Viktiga uppskattningar och bedömningar***Viktiga källor till osäkerhet i uppskattningar*

Nedan redogörs för de viktigaste antagandena om framtiden, och andra viktiga källor till osäkerhet i uppskattningar per balansdagen, som innebär en betydande risk för väsentliga justeringar i redovisade värden för tillgångar och skulder under nästa räkenskapsår.

Nedskrivningar görs i de fall då en tillgångs redovisade värde överstiger återvinningsvärdet. De redovisade värdena för bolagets tillgångar prövas vid varje balansdag för att utröna om det finns någon indikation på om ett nedskrivningsbehov föreligger. Om sådan indikation finns beräknas tillgångens återvinningsvärde. Återvinningsvärdet är det högsta av nyttjandevärdet och nettoförsäljningsvärdet. Reversering av tidigare verkställda nedskrivningar görs när återvinningsvärdet för en tidigare nedskriven tillgång överstiger bokfört värde och behovet av nedskrivning som tidigare gjorts ej längre bedöms erforderlig och redovisas i resultaträkningen. Prövning av tidigare nedskrivningar sker individuellt.

K3 är huvudregelverket att följa vid upprättande av årsredovisning i större företag från år 2014. Regelverket K3 har tagits fram inom den ram som årsredovisningslagen (1995:1554 ÅRL) ger. Kapitel 17 i regelverket K3 behandlar redovisning av materiella anläggningstillgångar. Ifall skillnaden i förbrukningen av en materiell anläggningstillgångs betydande komponenter förväntas vara väsentlig, ska tillgången delas upp på dessa betydande komponenter. Komponentavskrivning innebär att de materiella anläggningstillgångarna ska delas upp i olika komponenter som ska skrivas av var för sig.

*Viktiga bedömningar vid tillämpning av redovisningsprinciper*

I följande avsnitt beskrivs de viktigaste bedömningar, förutom de som innefattar uppskattningar (se ovan), som företagsledningen har gjort vid tillämpningen av företagets redovisningsprinciper och som har den mest betydande effekten på de redovisade beloppen i de finansiella rapporterna.

De leasingavtal som finansieras av Göteborgs Stads Leasing AB redovisas enligt reglerna för operationella leasingavtal. Rörelsens intäkter består av leasinghyror, vilka periodiseras i enlighet med leasingavtal och redovisas i den period hyran avser. Intäkterna redovisas netto exklusive mervärdesskatt. Förskottsbetalda leasinghyror redovisas som en förutbetalad leasingintäkt.

**Not 4 – Fördelning av nettoomsättning**

	2025	2024
Nämnder	761 181	725 206
Stadshuskoncernen	178 832	153 259
Övriga	71 337	61 395
Summa nettoomsättning	1 011 350	939 861

**Not 5 – Räntekostnader**

	2025	2024
Räntekostnader Göteborgs Stad	-42 022	-40 658
Ränta på pensionsavsättning	-2 973	-8 545
Övriga räntekostnader	-92	-57
Summa räntekostnader	-45 087	-49 260

**Not 6 – Övriga intäkter**

	2025	2024
Aktiverat arbete för egen räkning	19 318	10 729
Resultat vid försäljning anläggningstillgång	15 726	18 506
Övriga rörelseintäkter	1 024	1 697
Summa övriga intäkter	36 068	30 932



### Not 7 – Leasingobjekt

Avskrivningar på leasingobjekt har skett över avtalad hyresperiod enligt annuitetsprincipen med hänsyn tagen till beräknade slutvärden.

	2025	2024
Ingående anskaffningsvärde	7 080 426	6 385 098
Årets inköp	5 150	9 257
Omklassificering	962 388	990 527
Försäljningar/utrangeringar anskaffningsvärde	-728 535	-304 456
Utgående ackumulerade anskaffningsvärden	7 319 429	7 080 426
Ingående avskrivningar	-4 196 545	-3 764 264
Försäljningar/utrangeringar ackumulerade avskrivningar	683 688	257 342
Årets avskrivningar	-748 357	-689 623
Utgående ackumulerade avskrivningar	-4 261 213	-4 196 545
Utgående planenligt restvärde	3 058 216	2 883 881
Ackumulerade överavskrivningar	-1 234 817	-1 216 430
<b>Bokfört värde</b>	<b>1 823 399</b>	<b>1 667 451</b>

Företaget är leasegivare genom operationella leasingavtal avseende lös egendom som hyrs ut till kunder. Framtida minimileaseavgifter avseende icke uppsägningsbara operationella leasingavtal förfaller enligt följande:

Förfallotidpunkt (Mnkr)	2025	2024
Inom ett år	815	746
Senare än ett år men inom fem år	1 698	1 553
Senare än fem år	523	574

**Not 8 – Inventarier**

Inventarier skrivs av på 3-5 år.

	2025	2024
Ingående anskaffningsvärde	6 625	6 130
Årets inköp	369	495
Försäljningar/utrangeringar anskaffningsvärde	-	-
Utgående ackumulerade anskaffningsvärden	6 994	6 625
Ingående avskrivningar	-5 979	-5 844
Försäljningar/utrangeringar ackumulerade avskrivningar	-	-
Årets avskrivningar	-204	-135
Utgående ackumulerade avskrivningar	-6 184	-5 979

Utgående planenligt restvärde

810 646

**Not 9 – Konstgräsplaner**

	2025	2024
Ingående anskaffningsvärde	102 912	102 912
Årets inköp	-	-
Utgående ackumulerade anskaffningsvärden	102 912	102 912
Ingående nedskrivningar	- 102912	- 102912
Årets nedskrivningar	-	-
Utgående ackumulerade nedskrivningar	- 102912	- 102912

Bokfört värde

- -

**Not 10 – Övriga externa kostnader**

	2025	2024
Material och tjänster	-99 841	-99 402
Lokalkostnader	-12 195	-10 634
Revision (se nedan)	-591	-787
Förbrukningsmaterial och reparationer	-4 360	-3 250
Övrigt	-2 914	-2 415
<b>Summa övriga externa kostnader</b>	<b>-119 901</b>	<b>-116 488</b>

Leasingkostnader Företaget är leasetagare genom operationella leasingavtal avseende verksamhetens lokaler och markytor. Summan av årets kostnadsförda leasingavgifter avseende operationella leasingavtal uppgår till 7 800 tkr. Framtida minimiavgifter avseende icke uppsägningsbara operationella leasingavtal förfaller enligt följande

	2025	2024
Förfallotidpunkt		
Inom ett år	7 600	7 600
Senare än ett år men inom fem år	-	-
Senare än fem år	-	-

<b>Revision</b>	<b>2025</b>	<b>2024</b>
Ernst & Young AB revisionsarvode	371	376
Revisionsarvode utöver revisionsuppdrag	64	215
Göteborgs Stad Stadsrevisionen	156	197
<b>Summa revisionskostnader</b>	<b>591</b>	<b>787</b>

Med revisionsuppdrag avses revisorns ersättning för den lagstadgade revisionen, det vill säga sådant arbete som varit nödvändigt för att lämna revisionsberättelsen. Med revisionsverksamhet utöver revisionsuppdraget avses i princip vad som benämns kvalitetssäkringstjänster samt rådgivning eller annat biträde som föranleds av iakttagelser vid sådan granskning eller genomförandet av sådana övriga arbetsuppgifter. Skatterådgivning framgår av själva begreppet. Allt annat är övriga tjänster.

**Not 11 – Personal**

	2025	2024
<b>Medelantal anställda*</b>		
Kvinnor	42	37
Män	105	90
Totalt	147	127
<b>Styrelsen**</b>		
Kvinnor	5	5
Män	9	9
Totalt	14	14
<b>VD och företagsledning**</b>		
Kvinnor	3	3
Män	3	3
Totalt	6	6

\* Medelantalet anställda utgörs av antalet arbetade timmar under året i relation till normalårsarbetstid, 1600 timmar.

\*\* Antal personer per 31 december.

<b>Löner, andra ersättningar och sociala kostnader</b>	2025	2024
Löner och andra ersättningar	65 829	55 977
Sociala kostnader	28 837	19 152
<i>Varav aktuella pensionskostnader</i>	6 450	5 843
<i>Varav historiska pensionskostnader</i>	1 306	7 498
<i>Varav VD:s pensionskostnader</i>	538	538
<b>Löner och andra ersättningar (inklusive reseersättning) förde</b>	<b>2025</b>	<b>2024</b>
Styrelse och VD	1 339	1 636
Övriga anställda	64 490	54 341
Summa	65 829	55 977
<b>Övriga personalkostnader</b>	<b>2025</b>	<b>2024</b>
Övriga personalkostnader	27	1 798

Under verksamhetsåret har bolaget haft kostnader för bland annat utbildning, företagshälsovård, friskvård och personalrekrytering. De ökade sociala kostnaderna är i linje med ett ökat antal anställda och lönehöjningar samt ökad frånvaro. Förändringen av de historiska pensionskostnaderna beror främst på större ränteförändringar jämfört med



### Avgångsvederlag och pensionsvillkor

Verkställande direktören har ett likadant anställningsavtal som Göteborgs Stads övriga direktörer. Pensionsavsättningen är en premiebestämd tjänstepension på 30 % av ordinarie lön och semesterersättning (månadslönen x 12,2 på årsbasis). Med övriga ledande befattningshavare har inga unika pensionsavtal ingåtts. Möjlighet till pensionering överensstämmer med övriga anställdas rättigheter enligt gällande lagar och avtal. Detta innebär att ingen rätt till pensionering föreligger före 65 års ålder. Med styrelsen och suppleanter finns inga pensionsavtal. Med bolagets verkställande direktör har ett tillsvidareavtal träffats med en ömsesidig uppsägningstid om sex månader. Vid uppsägning från bolagets sida har verkställande direktören rätt till ett avgångsvederlag motsvarande 12 gånger den kontanta månadslönen. Med bolagets övriga ledande befattningshavare har inget avtalats avseende avgångsvederlag.

### Not 12 – Skatt på årets resultat

	2025	2024
<b>Aktuell skatt</b>	-	-
Förändring av uppskjuten skatt avseende konstgräsplaner	-1 060	-1 060
Aktuell skatt	-236	-210
Summa redovisad skatt	-1296	-1270
<b>Avstämning av årets skattekostnad</b>	<b>2025</b>	<b>2 024</b>
<b>Redovisat resultat före skatt</b>	<b>33 131</b>	<b>43 595</b>
Skatt på redovisat resultat enligt gällande skattesats (20,6 %)	-6 825	-8 981
<b>Skatteeffekt av:</b>		
Bokföringsmässiga avskrivningar konstgräsplaner		
Skattemässiga avskrivningar konstgräsplaner		
Skattemässigt avdrag omställningskostnader		
Förändring uppskjuten skatt omställningskostnader		
Skatteeffekt ändrad skattesats		
Övriga ej avdragsgilla kostnader	-32	-32
Övriga ej skattepliktiga intäkter	18	18
Årets skattepliktiga resultat		
Förändring aktuell skatt		
Mottaget negativt räntenetto från Stadshus AB	5 543	7 725
Utnyttjat underskottsavdrag		
Summa redovisad skattekostnad	-1 296	-1 270
<b>Uppskjutna skattefordringar som hänför sig till temporära skillnader:</b>		
Avseende nedskrivning av konstgräsplaner	2 594	3 654
Avseende underskottsavdrag		
Summa uppskjuten skattefordran	2 594	3 654

### Not 13 – Pågående nyanläggningar och förskott avseende materiella anläggningstillgångar

Avser både finansiell och operationell leasing.

	2025	2024
Vid årets början	222 708	303 535
Årets inköp	1 045 417	927 139
Försäljningar anskaffningsvärde	-5 253	-17 439
Omklassificering från pågående arbete	-955 012	-990 527
Summa pågående nyanläggningar	307 860	222 708

**Not 14 – Förutbetalda kostnader och upplupna intäkter**

	2025	2024
Upplupna intäkter	-	-
Upplupna pågående investeringar	-	-
Förutbetalda kostnader	-	-
Övrigt	801	7 643
<b>Summa förutbetalda kostnader och upplupna intäkter</b>	<b>801</b>	<b>7 643</b>

**Not 15 – Övriga fordringar**

	2025	2024
Fordran på staten, skatt	6 768	9 217
Mervärdesskattfordran	5 901	-
Ankomstregistrerade fakturor	-	-
Kundfordringar externt	9 889	1 658
Övrigt	81	110
<b>Summa övriga fordringar</b>	<b>22 639</b>	<b>10 985</b>

**Not 16 – Långfristiga skulder**

Skulden avser utnyttjad kredit hos koncernbanken Göteborgs Stad. Avtalad kreditlimit är 2 000 mkr. Enligt överenskommelse med koncernbanken har bolaget en oåterkallelig rätt att inom befintlig kreditlimit förlänga krediten i minst 12 månader efter balansdagen.

**Not 17 – Övriga skulder**

	2025	2024
Personalens källskatt, avgifter och löneavdrag	3 270	2 602
Övrigt	2 913	12 732
<b>Summa övriga skulder</b>	<b>6 183</b>	<b>15 334</b>

**Not 18 – Upplupna kostnader och förutbetalda intäkter**

	2025	2024
Upplupna löner och sociala avgifter	4 891	4 446
Upplupna kostnader	5 125	3 410
Förutbetalda intäkter	-	-
<b>Summa upplupna kostnader och förutbetalda intäkter</b>	<b>10 016</b>	<b>7 856</b>

**Not 19 – Justeringar för poster som inte ingår i kassaflödet**

	2025	2024
Avskrivningar	748 561	689 758
Förändring avsättningar	-5 187	-11 284
Realisationsresultat vid försäljning av leasingobjekt	-15 726	-18 506
Summa justeringar	727 648	659 968

**Not 20 – Vinstdisposition**

	2025	2024
Balanserade vinstmedel vid årets ingång	123 896	81 570
Årets resultat	31 835	42 325
Balanserade vinstmedel vid årets utgång	155 731	123 896

Styrelsen förslår att disponibla vinstmedel överförs i ny räkning 155 731 123 896

**Not 21 – Ställda säkerheter och eventalförpliktelser**

Bolaget har inga ställda säkerheter eller eventalförpliktelser per den 31 december 2025.

Göteborg, elektronisk signering



Årsredovisningens innehåll blev klart den 30 januari 2026

Årsredovisningen undertecknades av samtliga den 09 februari 2026

.....  
Diana Ghinea  
Ordförande

.....  
Kristoffer Bergman  
Styrelseledamot

.....  
Kjell Blomqvist  
Styrelseledamot

.....  
Pierre Alpstranden  
Styrelseledamot

.....  
Kenth Allansson  
Styrelseledamot

.....  
Aida Hadziselimovic  
Styrelseledamot

.....  
Isak Strömblad  
Styrelseledamot

.....  
Tedd Bergman  
Verkställande direktör

Vår revisionsberättelse har lämnats den dag som framgår av vår elektroniska underskrift.

Ernst & Young AB

.....  
Nina Brohall

Auktoriserad Revisor

Vår granskningsrapport avseende verksamheten 2025 har lämnats den \_\_\_\_\_ 2026

.....  
Elisabeth Viking

(av kommunfullmäktige utsedd lekmannarevisor)

.....  
Hans-Göran Gustafsson

(av kommunfullmäktige utsedd lekmannarevisor)



Göteborgs  
Stad

Detta dokument är elektroniskt signerat.

Diana Ghinea

Kristofer Bergman

Ordförande: Pierre Alpstranden

Andre vice ordförande: Kjell Blomqvist

Kenth Allansson

Aida Hadziselimovic

Isak Strömblad

Tedd Bergman

Hans-Göran Gustavsson

Elisabeth Viking

Nina Brohall