

Månadsrapport

Januari 2026



Om indikatorer i denna rapport

Vi arbetar proaktivt och systematiskt för att leverera säkra och hållbara resor. Kundernas behov och förväntningar är centrala och vi följer upp deras upplevelser, analyserar resultat och förbättrar oss kontinuerligt. Det gör vi bl.a. genom uppföljning av indikatorer.

Månadsrapport per mars, augusti och december innehåller mätning av samtliga indikatorer kopplade till de fem bolagsmålen. Övriga månader innehåller månadsrapporten en begränsad uppföljning. Följande indikatorer ingår i den här rapporten:

Huvudindikator 1.1: Antal resor ska öka

Vad mäts: Slutgiltigt antal resor i spårvagnstrafiken.
Datagrund/källa: Officiell resandestatistik som kommuniceras av Västtrafik, baserad på både kundräkningssystem (KRS) och sålda biljetter.
Avgränsning: Ersättningsbussar ingår inte.

Huvudindikator 2.1: Antal olyckor i trafik ska minska

Vad mäts: Antal olyckor per miljon tågkilometer, för utvalda olyckskategorier. Olyckskategorier: Fotgängareolycka, kollision (exkl. depå), urspårning (exkl. depåområde), vägtrafikolycka, resenär personskada (endast fall i fordon), plankorsningsolycka.
Datagrund/källa: Olyckskategorier hämtas från HOA. Tågkilometer baseras på planerat utfall från Hastus.

Huvudindikator 4.3: Trafikservicegraden ska öka

Vad mäts: A. Andel störningsfria turer. B. Andel störningsfria turer som beror på interna faktorer fordon, medarbetare och internt övrigt.
Datagrund/källa: Planerade turer från Hastus och indragna turer från HOA.

Huvudindikator 4.4: Punktligheten ska öka

Vad mäts: Punktlighet vid avgång från reglerhållplats (utvald hållplats där leveransen följs upp).
Definitioner:

- Tidig: avvikelse < 0,5 minut
- I tid: 0,5 minut till 2 minuter 59 sekunder
- Sen: ≥ 3 minuter

Datagrund/källa: Västtrafik realtidsdata.

Sammanfattning

I januari 2026 genomfördes totalt 10,8 miljoner resor, vilket innebär en ökning med 1,3 procent jämfört med januari föregående år. Det motsvarade cirka 143 000 fler resor. Detta var fjärde månaden i följd med ökat resande jämfört med föregående år. Ett planerat spårarbete (kontaktledningssyn) på sträckan Nya Varvsallén–Saltholmen genomfördes med marginell påverkan på produktionen.

Månaden präglades samtidigt av omfattande störningar, främst kopplade till kraftigt snöfall, vilket ledde till inställd trafik och stora förseningar. Snöovädret bidrog även till fler vägtrafikolyckor, vilket indirekt påverkade fordonens tillgänglighet och tillförlitlighet. De låga temperaturerna orsakade dessutom avvikelser i spårvägsanläggningen, och andra händelser som bilar i spår, Hisingsbron i fryst läge samt vattenläcka vid Korsvägen påverkade trafiken. Sammantaget bedöms dessa faktorer ha dämpat resandeutvecklingen i januari.

När det gäller säkerhet rapporterades 61 olyckor, motsvarande 47,1 olyckor per miljon tågkilometer, vilket är ovanligt högt. Utfallet förklaras i huvudsak av de historiskt ovanliga väderförhållandena. Majoriteten av olyckorna var av mindre karaktär, exempelvis påkörningar av felparkerade fordon, backspegelsskador vid trånga möten samt urspårningar till följd av is och snö.

Det kommer att vidtas flera åtgärder under 2026 tillsammans med olika intressenter för att minska olycksstatistiken. Bland dessa åtgärder ingår både kort- och långsiktiga insatser.

Trafikservicegraden uppgick till 92,4 procent. Störningarna dominerades av externa faktorer (41,7 procent), följt av fordon (21,7), spårvägsanläggning (16,3), tillbud/olyckor (15,6) och personal (4,4).

Punktligheten blev 65,3 procent, ned från 71,9 procent i januari 2025, och sjönk till omkring 40 procent under snöovädret 7–8 januari.

Ekonomiskt redovisas per januari ett resultat på 0,0 mnkr. Intäkterna är 1,0 mnkr högre än budget, främst till följd av ökad årsbeställning från Västfastigheter kopplat till spårarbeten på depåer. Kostnaderna är samtidigt 1,9 mnkr lägre än budget, vilket främst förklaras av periodiseringseffekter samt lägre kostnader för bland annat försäkringar, konsulter, lokaler och externa tjänster. Kostnaderna påverkas dock uppåt av vinterväghållning, fordonsdelar, spårarbeten på depåer samt högre elkostnader.

Trafikavtalet visar ett utfall på 2,4 mnkr jämfört med budget –3,0 mnkr. Avvikelsen förklaras främst av periodisering och att vissa kostnader ännu inte belastat perioden, medan intäkterna är lägre än budget på grund av förändrad rutin för intäktsuppbokning och uteblivna försäkringsersättningar.

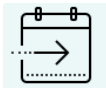
Drift- och underhållsavtalet uppgår till 1,3 mnkr jämfört med budget –0,1 mnkr, där den positiva avvikelsen främst beror på högre intäkter kopplade till årsprojekt samt vakanta tjänster, samtidigt som snörika förhållanden drivit högre kostnader för köpta tjänster och vinterväghållning.

Utfall januari



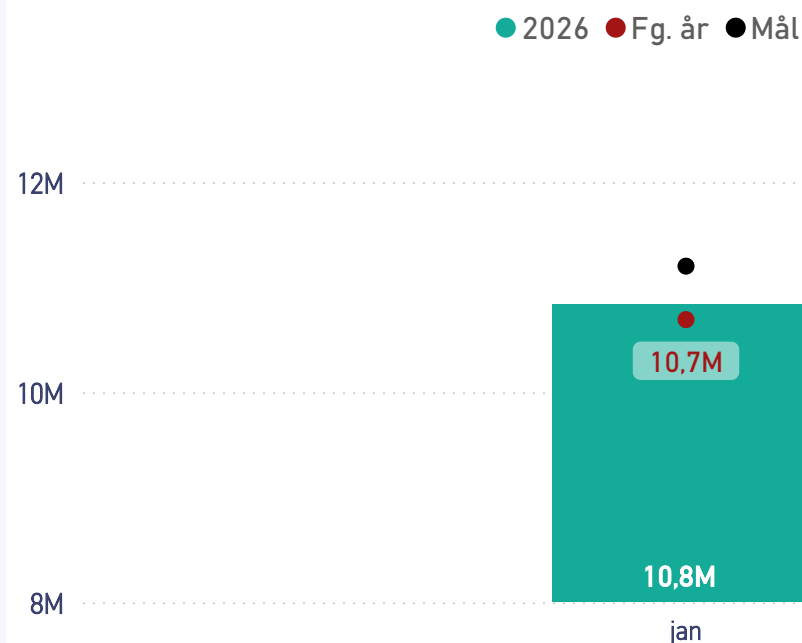
10,8M
Mål: 11,2M (-3,3 %)

Utfall 2026 t.o.m januari

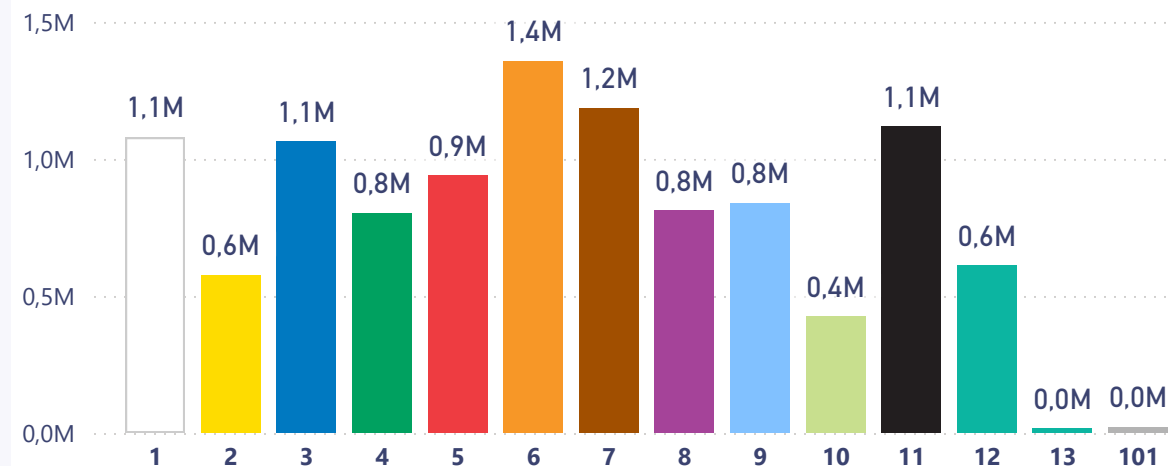


10,8M
Mål 2026: 140,0M

Antal miljoner resor per månad



Antal resor per linje januari



Topp 5 antal resor per hållplats januari

Hållplats	Antal resor
Brunnsparken	817 704
Centralstationen	588 359
Gamlestads Torg	342 877
Järntorget	495 827
Korsvägen	398 837

Analys

I januari uppgick det totala antalet resor till 10,8 miljoner, vilket motsvarar en ökning om 1,3 procent jämfört med samma månad föregående år. Detta är den fjärde månaden i följd som resandet ökar i jämförelse med föregående år.

Månaden präglades av omfattande snöfall och kyla vilket medförde inställd trafik, stora förseningar, en ökning av vägtrafikolyckor och en ökning av avvikelser i spåranläggningen. Sammantaget bedöms omfattande störningar ha dämpat resandeutvecklingen i januari månad.

Åtgärd

För att nå målen om ökat resande behöver framkomlighet, fordonsfel, spårvägsanläggning och externa orsaker åtgärdas via handlingsplaner och strategier. Förbättrad pålitlighet och kortare restider ökar kollektivtrafikens attraktionskraft samt bedöms ge fler resenärer. Öppnandet av Lindholmsallén i december 2025 och fortsatt driftsättning av fler M34-vagnar (45-metersvagnar) väntas öka resandet genom ökat utbud, högre komfort under trafiktoppar och minskad trängsel.



Utfall januari

47,1
Mål: 26,8 (-75,8%)



Utfall 2026 t.o.m januari

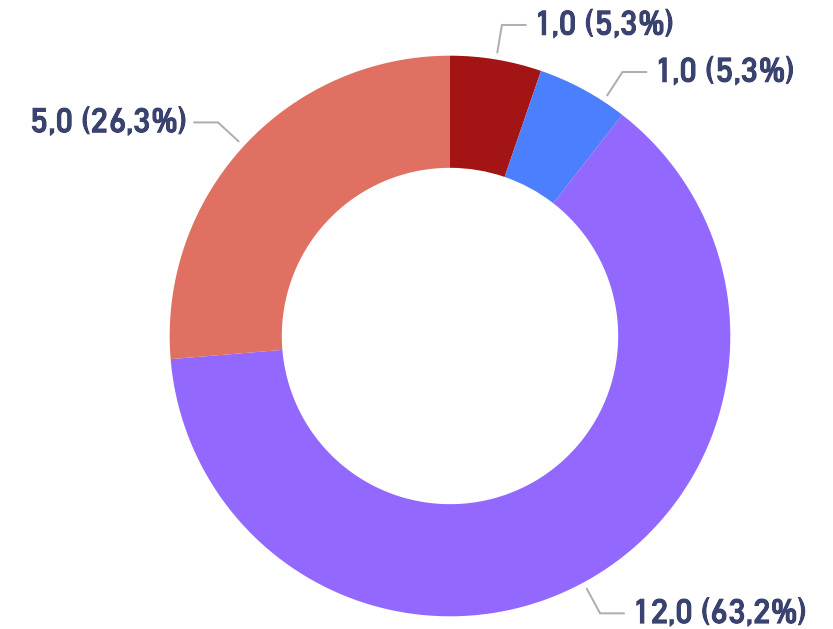
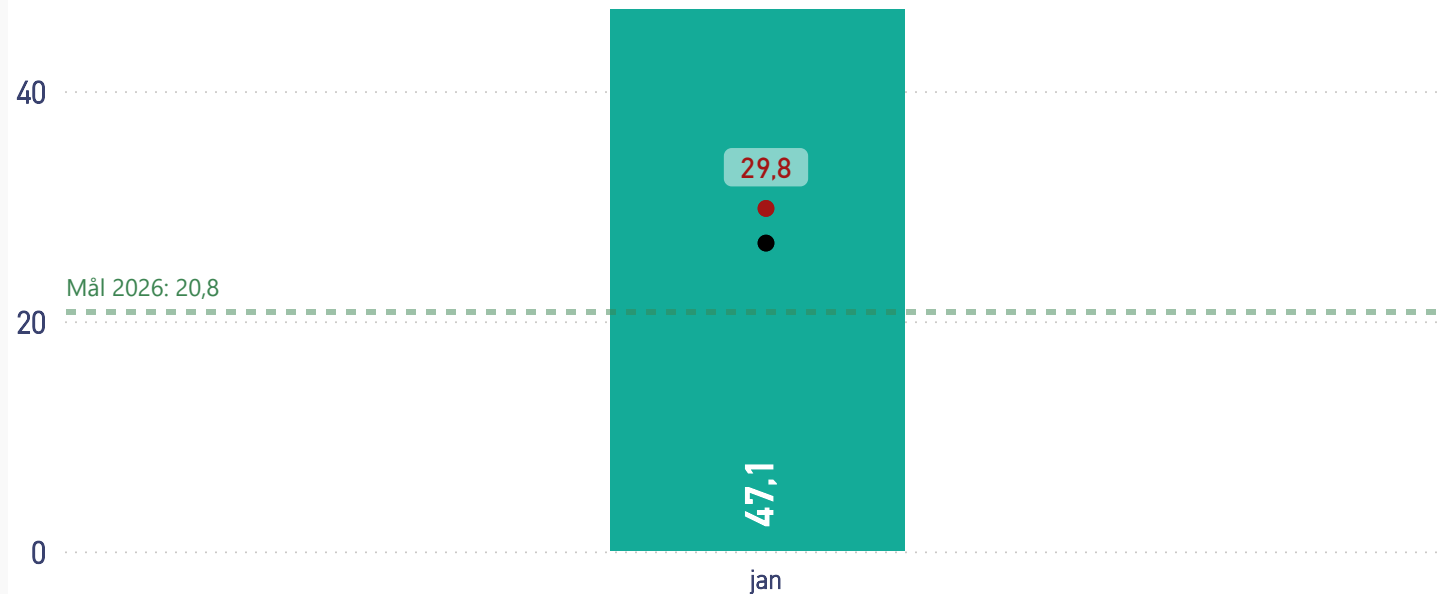
47,1
Mål 2026: 20,8

Antal olyckor per kategori januari

● Allvarligt skadade ● Kollisioner ● Skadade vid fall i vagn ● Urspårningar

Antal olyckor i trafik per miljon tågkilometer per månad

● 2026 ● Fg. år ● Mål



Analys

Under januari rapporterades 61 olyckor vilket innebär ett olycksutfall på 47 olyckor per miljon tågkilometer. Det är ett ovanligt högt utfall. Detta ses som en direkt konsekvens av ovanliga snö- och väderförhållanden. De flesta olyckorna var mindre allvarliga - påkörningar av felparkerade fordon orsakade av dåligt skottade vägar, backspegelskador vid möten med större fordon där snövallar orsakat smalare vägbanor, samt urspårningar på grund av is och snö.

Åtgärd

Under 2026 kommer bolaget att vidta flera kort- och långsiktiga åtgärder tillsammans med olika intressenter för att minska olycksstatistiken. Åtgärderna omfattar: utbildningsinsatser och kampanj riktad mot förare, ökat fokus på att analysera tillbud för att snabbt identifiera och åtgärda risker på kort sikt, utredningar för att hitta mönster och konfliktpunkter exempelvis vid urspårningar och kollisioner. Bolaget kommer också genomföra analys av förändringar i verksamheten för att säkerställa att förändringar ger önskad effekt.

4.3 Trafikservicegraden ska öka

Utfall januari



92,4%

Mål: 96% (-3,7%)

Utfall 2026 t.o.m januari



92,4%

Mål 2026: 96%

Turer januari



PLANERADE TURER

80589



STÖRDA TURER

6093

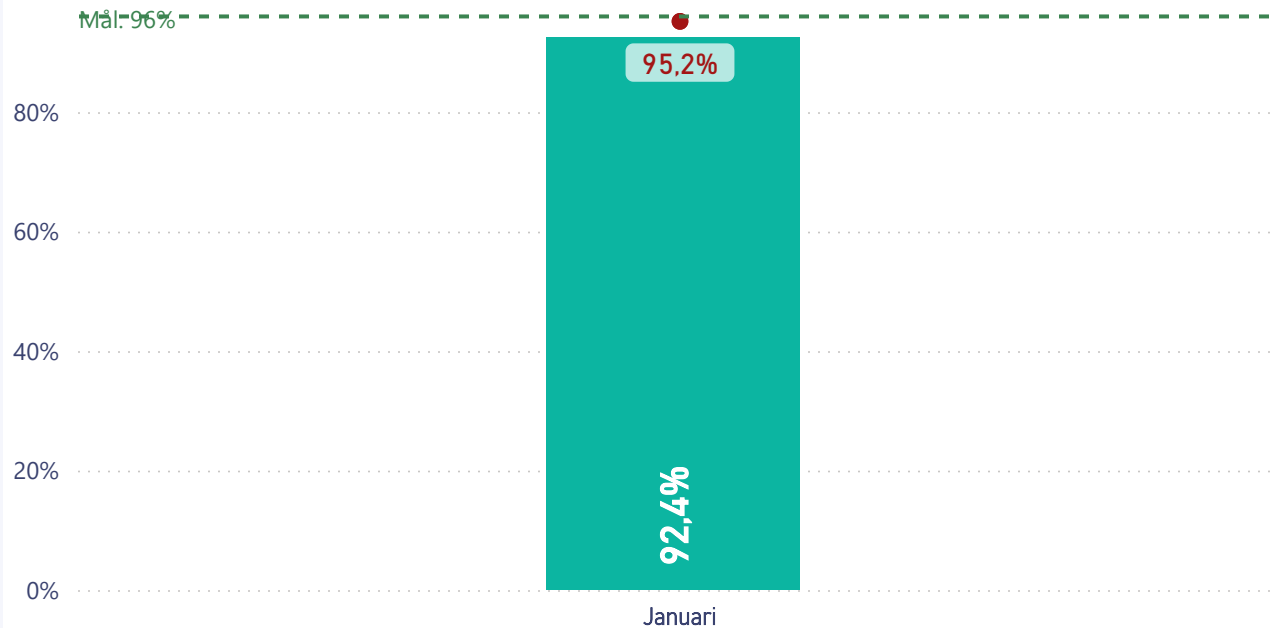


STÖRNINGSFRIA TURER

74496

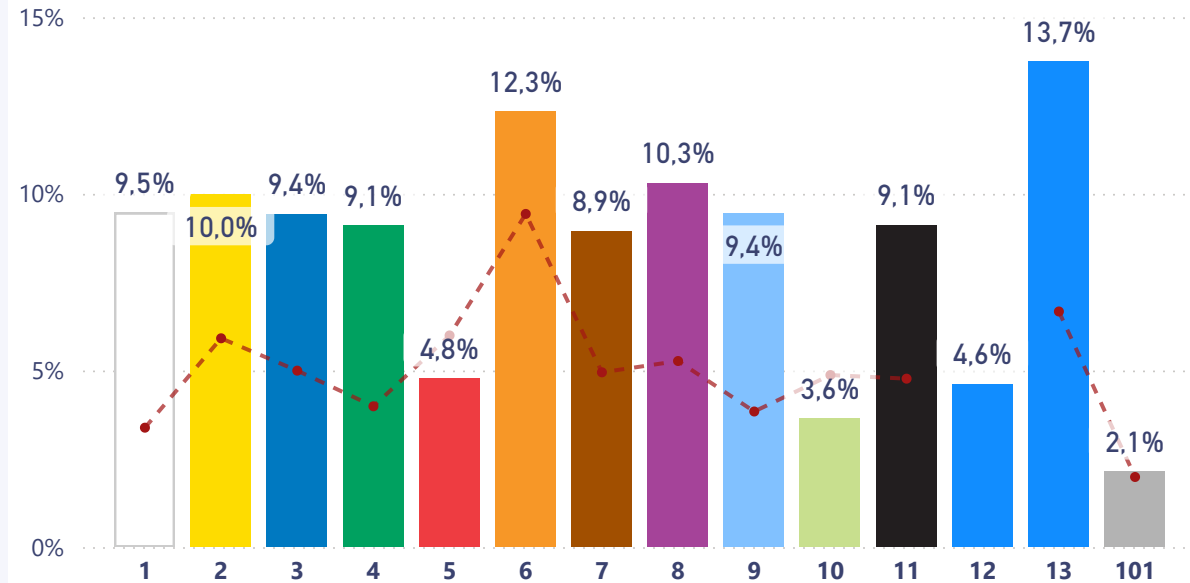
Störningsfri trafik per månad

• Fg. år



Störning i trafik per linje januari

• Fg. år



Analys

I januari har vi haft problem med integrationen mellan Hastus och händelseregister och då har vi inte kunnat registrera indragna och störda turer. Dessa dagar räknas in med ett genomsnittligt värde från övriga dagar under månaden. Trafikservicegraden för januari uppgår till 92,4 procent. Snöovädret den 7–8 januari orsakade betydande problem för all trafik. Därefter har snö och kyla lett till bland annat växelfel och rälsbrott. Felparkerade bilar i snön har blockerat spårvagnar och flera vägtrafikolyckor har ytterligare påverkat framkomligheten.

Åtgärd

Prioriterade insatser 2026 är bl.a. att stärka förberedelser och samverkan vid snöoväder, förebygga fordonsbrist genom snabbare skadehantering och underhåll för att minska stillastående vagnar, samverka med externa aktörer för att begränsa påverkan från evenemang/demonstrationer och andra yttre faktorer samt fortsätta följa upp broms- och dörrrelaterade fel i syfte att minska driftstörningar.

4.3 Trafikservicegraden ska öka (exklusive externa störningar)

Utfall januari



98%

Utfall 2026 t.o.m januari



98%

Turer januari



PLANERADE TURER

80589



STÖRDA TURER

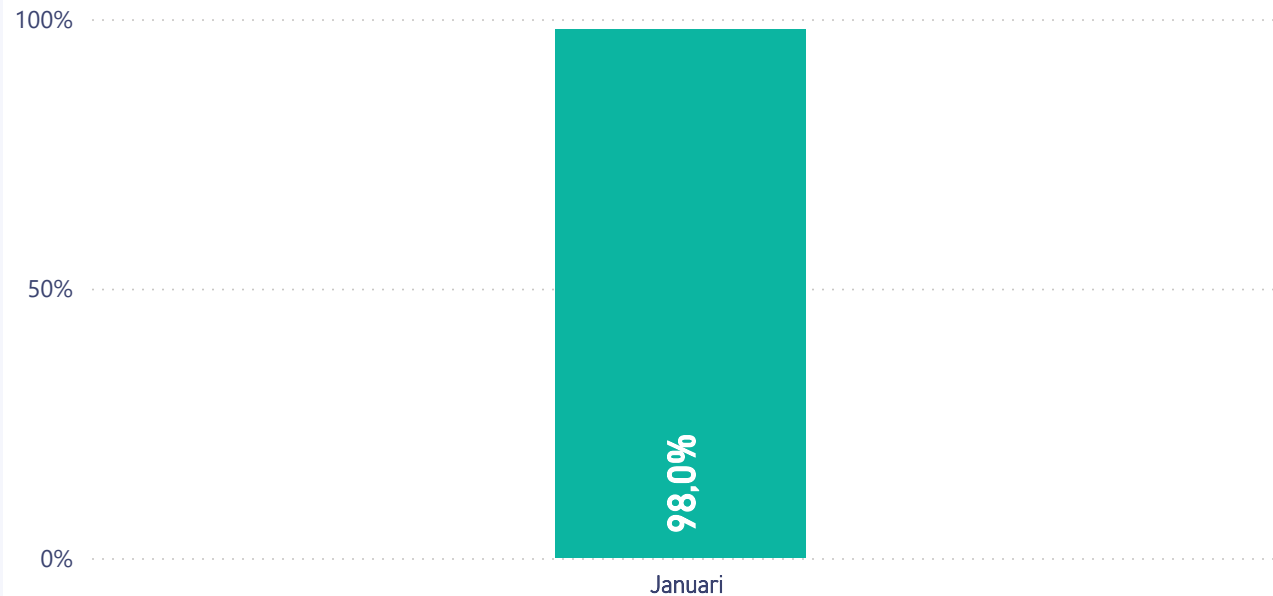
1594



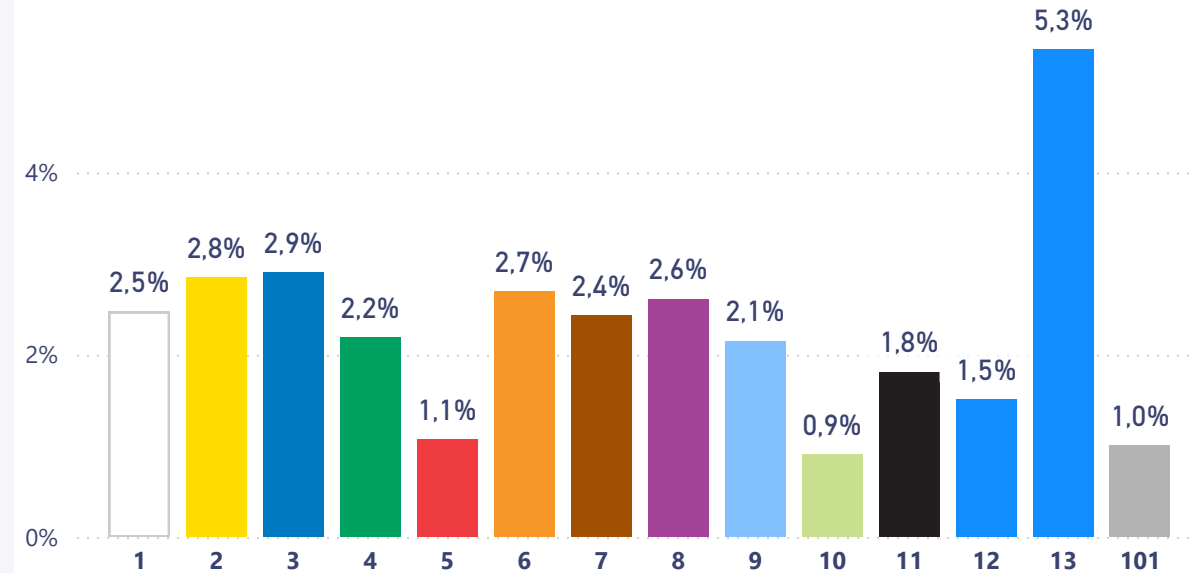
STÖRNINGSFRIA TURER

78995

Störningsfri trafik per månad



Störning i trafik per linje januari



Analys

När externa störningar exkluderas uppgår trafikservicegraden till 98 %. Detta nyckeltal visar störningar som GS kan påverka mer direkt än de störningar som innefattar även hinder i trafik och andra externa faktorer. Nyckeltalet är nytt för GS och mer data behövs för en mer omfattande analys.

Åtgärd

Åtgärder enligt tidigare bild.

Utfall januari



65,3%

Mål: 76% (-14,0%)

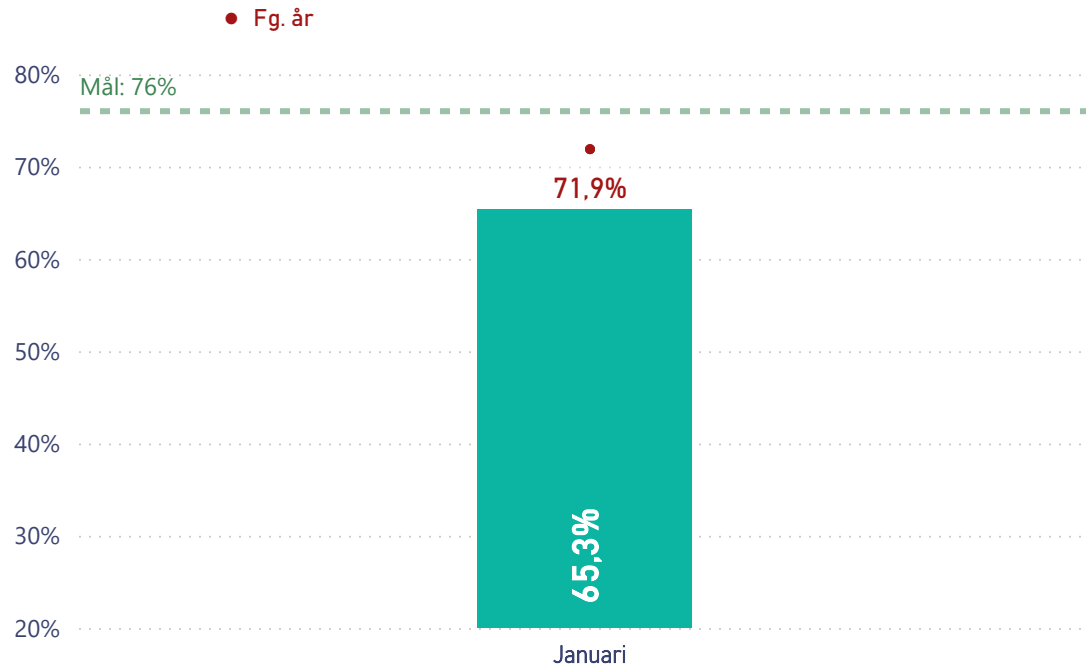
Utfall 2026 t.o.m januari



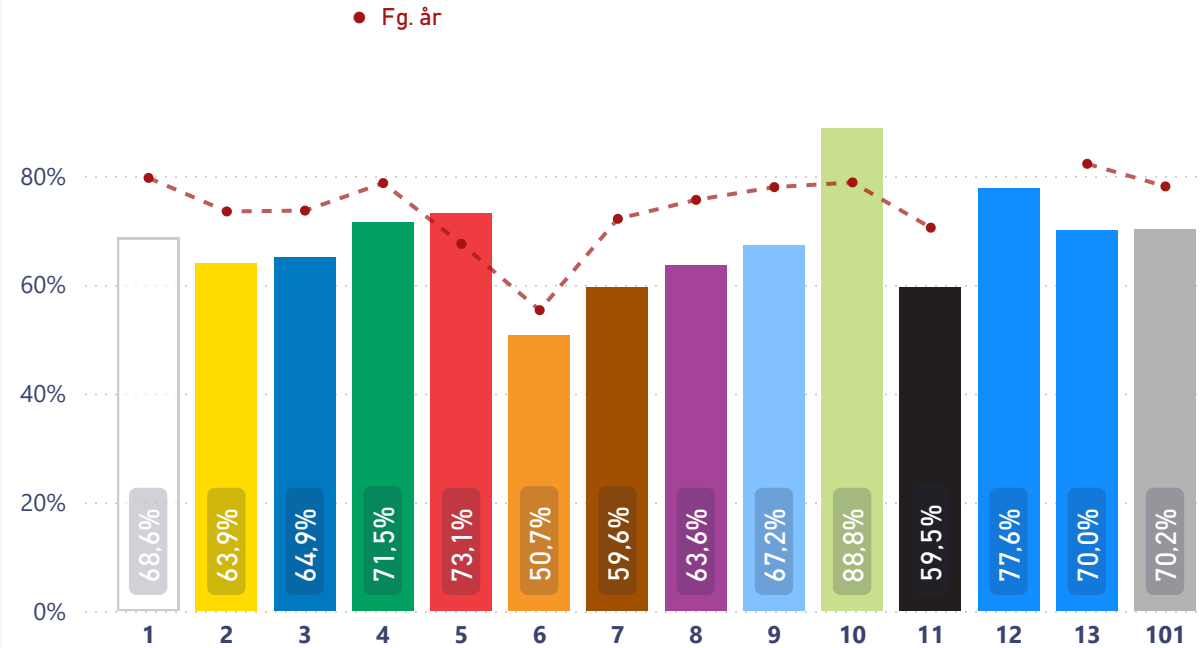
65,3%

Mål 2026: 76%

Punktlighet per månad



Punktlighet per linje januari



År	Månad	Punktlighet	Punktlighet (fg. år)
2026	1	65,3 %	71,9 %

Analys

I januari uppgår punktligheten till 65,3 procent, vilket är en tydlig nedgång jämfört med januari 2025 då den låg på 71,9 procent. Punktligheten har varit låg under hela månaden, men snöoväret den 7–8 januari påverkade resultaten ytterligare negativt. Under dessa dagar sjönk punktligheten till omkring 40 procent.

Åtgärd

Den låga punktligheten omfattar hela kollektivtrafiken i Göteborg. Fokus ligger nu på politiska satsningar och initiativ från Västtrafik för att stärka tillförlitligheten i systemet. Samtidigt behöver GS fortsätta arbetet med att minimera stopp orsakade av vagnfel och akuta fel i spårvägsanläggningen. Ett mer robust system och ett bättre trafikflöde utan hinder är avgörande för att öka punktligheten.

Resultaträkning (Mkr)	Akkumulerat utfall 2026	Akkumulerad budget 2026	Avvikelse	Budget helår 2026
Nettoomsättning	139,5	138,3	1,2	1703,0
Övriga rörelseintäkter	0,3	0,5	-0,2	6,4
- Rörelsens intäkter	139,8	138,8	1,0	1709,4
Kostnader för varor, material och vissa köpta tjänster	-31,6	-29,4	-2,2	-400,2
Övriga externa kostnader	-22,6	-26,8	4,1	-320,6
Personalkostnader	-83,3	-82,2	-1,0	-946,3
Av-/nedskrivning av im-/materiella anläggningstillgångar	-2,3	-3,3	1,0	-39,9
Övriga rörelsekostnader	0,0	0,0	0,0	0,0
- Rörelsens kostnader	-139,8	-141,7	1,9	-1707,0
Finansiella intäkter	0,0	0,0	0,0	0,1
Finansiella kostnader	0,0	-0,2	0,2	-2,5
- Rörelseresultat	0,0	-3,1	3,1	0,0

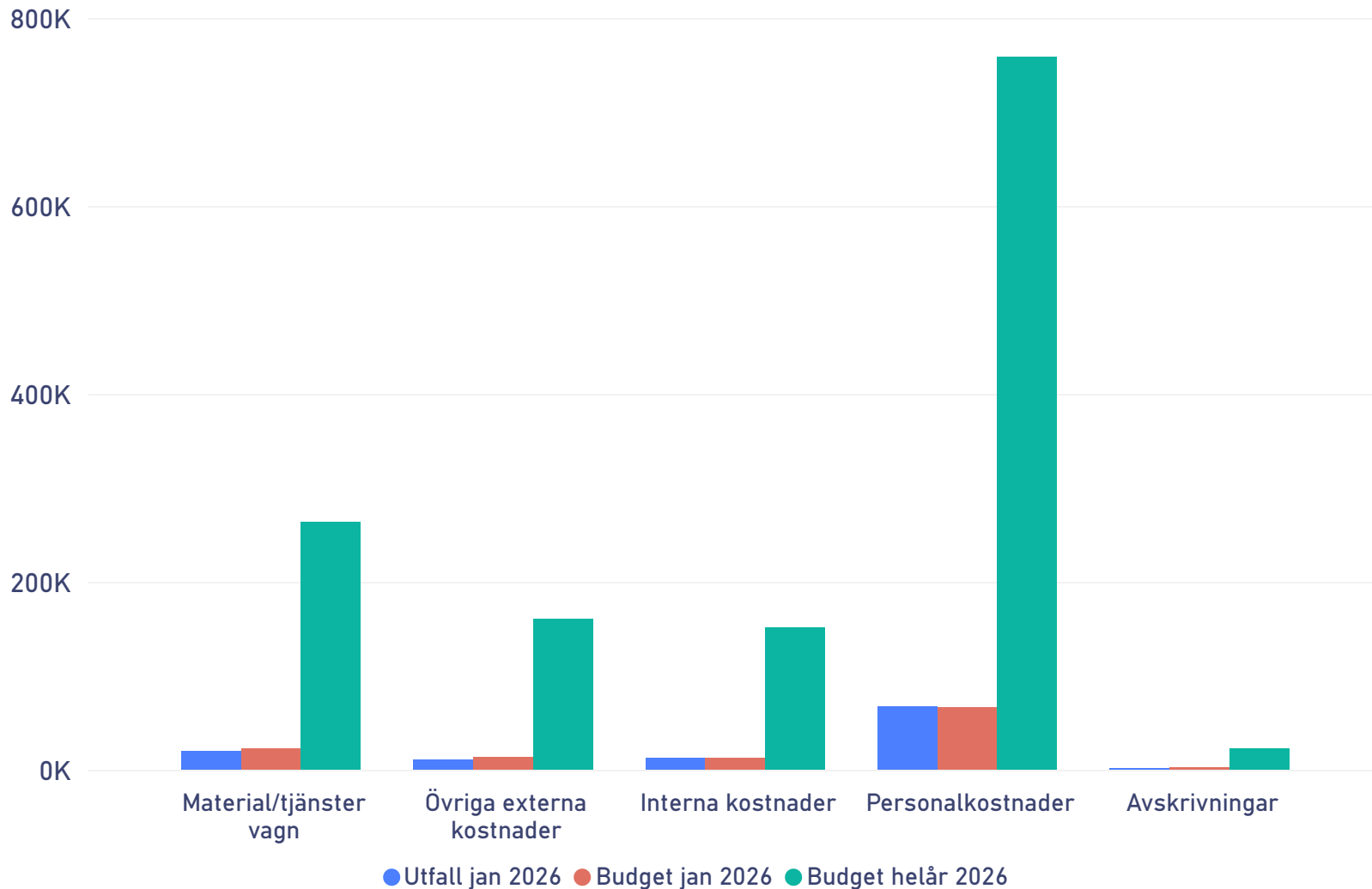
Analys

Göteborgs Spårvägar visar per januari ett resultat efter finansiella poster på 0 mnkr, efter uppbokning utifrån principen om självkostnad. Intäkterna avviker positivt med 1,0 mnkr jämfört med budget, främst på grund av ökad årsbeställning från Västfastigheter avseende spårarbeten på depåer. Kostnaderna avviker positivt med 1,9 mnkr jämfört med budget.

Kostnaderna är lägre för försäkringar, konsultarvoden, lokaler och övriga externa tjänster, främst till följd av periodiseringseffekt. IT-tjänster är lägre mot budget eftersom upphandling av ny partner för intern kommunikation (intranät) inte är klar (försenar planerade uppdrag) samt på grund av lägre förvaltningskostnader för EAM än budgeterat. Samtidigt är kostnaderna högre för fordonsdelar (uttaget material till tillverkning i komponentverkstad, PIA), ökade spårarbeten på depåer kopplade till årsbeställning från Västfastigheter samt köpta tjänster och entreprenader relaterade till vinterväghållning. Elkostnaderna är också högre, vilket förklaras av periodiseringseffekt.

Personalkostnader är 1,0 mnkr högre än budget (1,2 %), främst på grund av avgångsvederlag och OB-ersättning, men detta vägs upp av lägre lönekostnader till följd av schemaeffektivisering för spårvagnsförare, lägre utbildningsvolym och färre personer uttagna ur säkerhetstjänst. Föräldraledighet, tidigare pensionsavgång samt vakanta tjänster som inte tillsatts enligt budget bidrar också till lägre lönekostnader. Avskrivningskostnader är 1,0 mnkr lägre än budget (31,5 %) eftersom investeringsprojekt är pågående och ännu inte aktiverats samt eftersom budgeterade immateriella anläggningstillgångar omklassificerades till kostnad under 2025.

Trafikavtalet ack utfall januari 2026



Analys

Utfallet per januari uppgår till 2,4 mnkr, vilket innebär en avvikelse mot budget om 5,4 mnkr. Den ackumulerade budgeten, per januari, uppgår till -3,0 mnkr. Utfallet, 2,4 mnkr, har per sista januari, enligt självkostnadsprincipen, bokats upp som en skuld till Västtrafik.

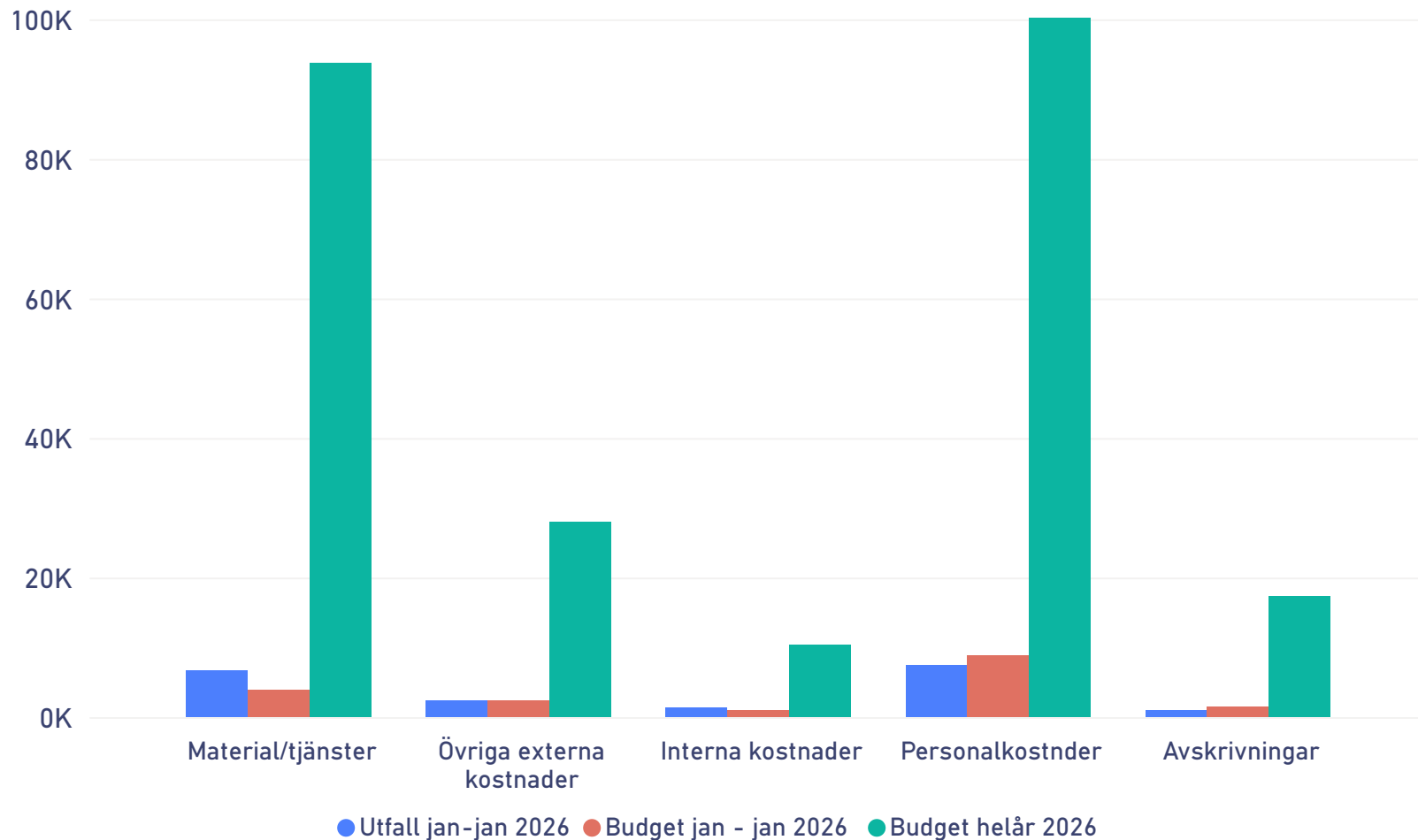
Det positiva utfallet förklaras främst av periodiseringseffekter, där kostnader för bland annat lokaler, försäkringar och köpta tjänster ännu inte har belastat utfallet. Nettoomsättningen är lägre än budget på grund av ny rutin för uppbokning av intäkter mot avtal, vilket påverkar utfallet negativt.

Intäkterna har en negativ avvikelse mot budget om 2,6 mnkr. Avvikelsen beror främst på förändrad princip om uppbokning av intäkter mot avtalet samt uteblivna försäkringsersättningar.

Kostnaderna har en positiv avvikelse mot budget om 5,4 mnkr. Avvikelsen beror på periodiseringseffekter inom flera kostnadsslag.

Operativt syns en effektivisering i förarscheman, men detta motverkas av vakanser i depåerna som leder till övertid hos befintlig personal. Resultatet är därmed en effekt av redovisningstekniska faktorer och framskjutna kostnader snarare än en bestående trend.

Drift- och underhållsavtalet ack utfall januari 2026



Analys

Utfallet per januari uppgår till 1,3 mnkr, vilket innebär en avvikelse mot budget om 1,4 mnkr. Den ackumulerade budgeten uppgår till -0,1 mnkr per januari.

Det positiva utfallet, 1,3 mnkr, har per sista januari, enligt självkostnadsprincipen, bokats upp som en skuld till Stadsmiljöförvaltningen.

Den positiva avvikelsen beror bland annat på högre intäkter för årsprojekt som kostnadsförts 2025 samt på lägre kostnader för löner, på grund av att vakanta tjänster ännu inte tillsatts. Köpta tjänster är 2,5 mnkr högre jämfört med föregående år, mycket på grund av januari månads stora snömängder som drivit upp kostnaderna för vinterväghållning.

För att minska kostnadsökningar pågår ett arbete med att se över resursfördelningen mellan intern och extern personal samt att minska antalet akuta felavhjälpanden genom mer förebyggande underhåll. Fokus ligger på förbättrade arbetssätt, bättre planering och effektivare nyttjande av fordon och verktyg. Verksamheten rekommenderas även att ta fram en handlingsplan för effektiviseringar.

Analys

Inom övriga avtal finns följande ansvar, projekt och uppdrag:

Infrastrukturs projekt mot externa kunder har per januari ett ackumulerat positivt utfall på 0,3 mnkr. Intäkterna avviker positivt mot budget med 2,2 mnkr och kostnaderna avviker negativt mot budget med -1,9 mnkr. Avvikelserna i intäkter och kostnader beror främst på ett större inköp av växlar avseende Västfastigheters större spårarbeten på depåer under 2026, som kostnadsförts i januari. Det positiva utfallet beror på fastprisprojekt och vinstpåslag mot externa kunder.

Fastighetsenheten redovisar per januari ett ackumulerat negativt utfall om -0,3 mnkr, vilket främst förklaras av färre debiterade timmar än budgeterat. Notera att motsvarande positiva avvikelse återfinns under Infrastrukturs projekt mot externa kunder, där utfallet för bland annat Västfastigheters DTS-projekt sedan januari faktureras enligt fastpris.

Särskild trafikledning finansieras av Stadsmiljöförvaltningen. Budget för helåret är 25,4 mnkr och kostnaderna per januari ligger i linje med budget.

Trafiksäkerhetsfunktion finansieras av Stadsmiljöförvaltningen. Budget för helåret är 1,8 mnkr och kostnaderna per januari ligger i linje med budget.

Projekt M33, M34 och M35 finansieras av Västra Götalandsregionen. Budget för helåret är 14,2 mnkr och projektkostnaderna per januari ligger i linje med budget.

Ringlinien museet finansieras 50/50 mellan Västtrafik och Stadsmiljöförvaltningen. Budget för helåret är 9,1 mnkr och kostnaderna per januari avviker positivt med 0,1 mnkr på grund av periodiseringseffekter.

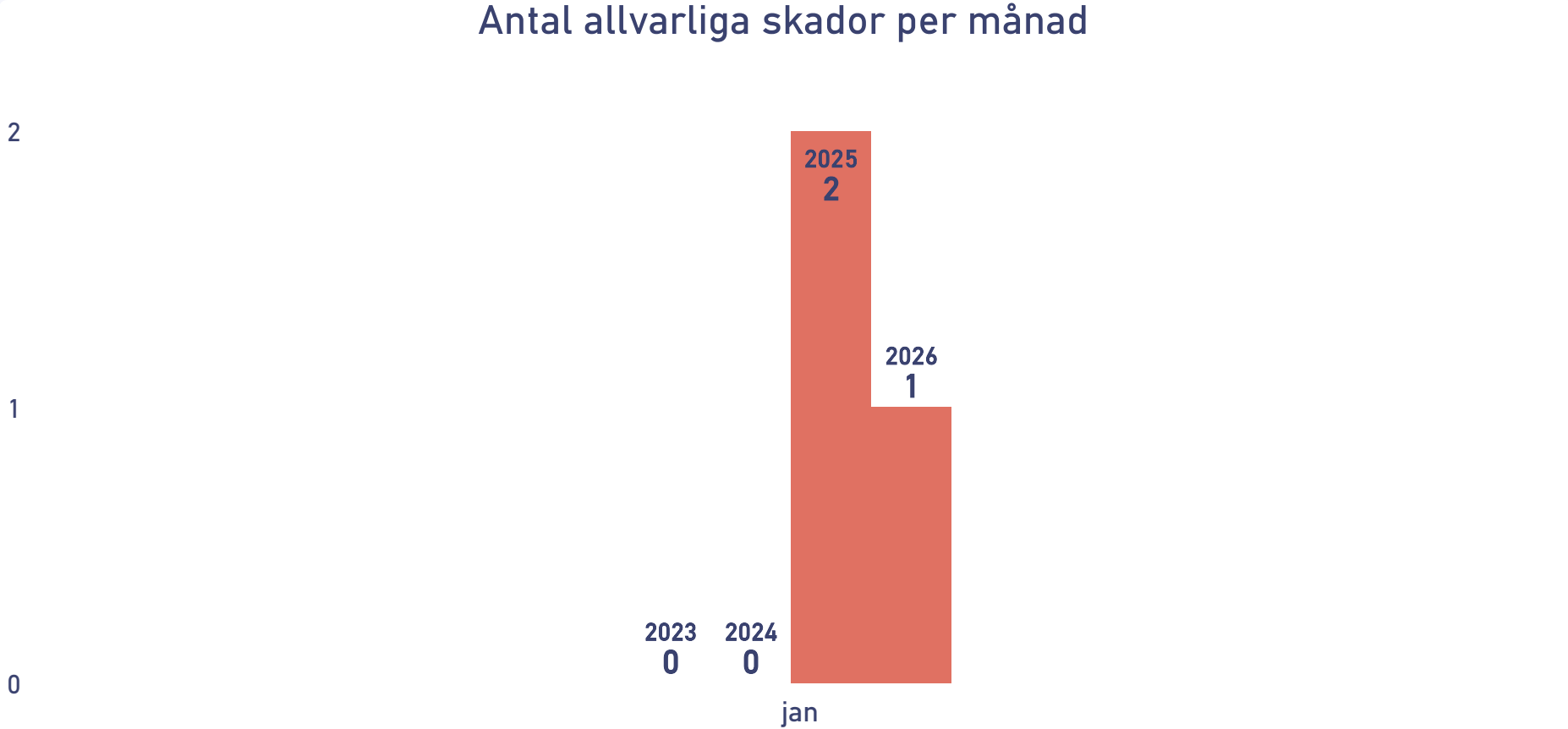
Ett av våra viktigaste mål i arbetet för ökad trafiksäkerhet är att minska antalet allvarligt skadade. Genom ett nära samarbete med Stadsmiljöförvaltningen och ett strukturerat, förebyggande arbete kan vi identifiera riskfaktorer och vidta rätt åtgärder i tid. Med en tydlig samsyn kring trafiksäkerhet skapar vi bättre förutsättningar för trygga resor, säkra förare och en infrastruktur som minskar risken för olyckor.

Totalt antal allvarligt skadade ska minska (33% över 5 år)

Att minska antalet allvarligt skadade är en central del av vår nollvision och en naturlig konsekvens av våra gemensamma mål för en säkrare spårvägstrafik.

Här följer vi upp ärenden med händelsegrad 6 och 7 per månad. Filtrering görs enligt:
Händelsekategori: Samtliga
Händelsetyp: Samtliga
Händelsegrad: 6 och 7

Antal allvarliga skador per år			
Utfall 2023	Utfall 2024	Utfall 2025	Utfall 2026 t.o.m jan
3	4	12	1



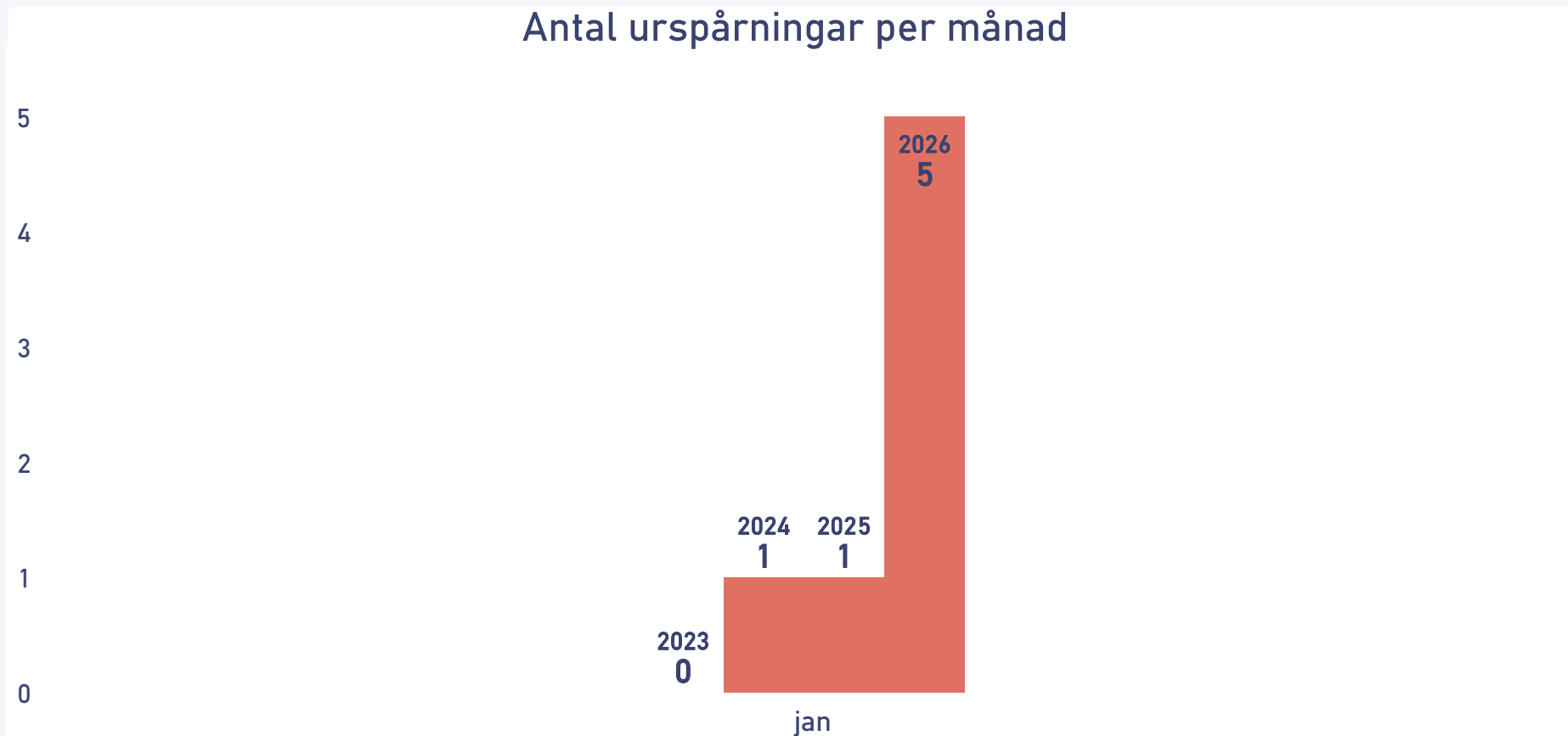
Antal urspårningar på trafikspår ska minska (25% över 5 år)

En viktig del av vårt trafiksäkerhetsarbete är att minska antalet urspårningar på trafikspår. Urspårningar kan leda till allvarliga olyckor, skador och trafikstörningar, vilket gör det avgörande att arbeta förebyggande för att minimera risken. Genom regelbundet underhåll av spårvägsanläggningen och spårvagnar, noggranna analyser av incidenter och ett strukturerat samarbete med Stadsmiljöförvaltningen kan vi identifiera och åtgärda potentiella risker i ett tidigt skede. Att minska antalet urspårningar är en naturlig del av vår nollvision och ett viktigt steg mot en tryggare och mer pålitlig spårvägstrafik.

Data hämtas från HOA. Filtrering görs enligt:
Händelsekategori: Urspårning
Händelsetyp: Alla förutom depå
Händelsegrad: 4,5,6 och 7

Antal urspårningar per år

Utfall 2023	Utfall 2024	Utfall 2025	Utfall 2026 t.o.m jan
6	6	8	5

Antal urspårningar per månad

Antal kollisioner på trafikspår ska minska (25% över 5 år)

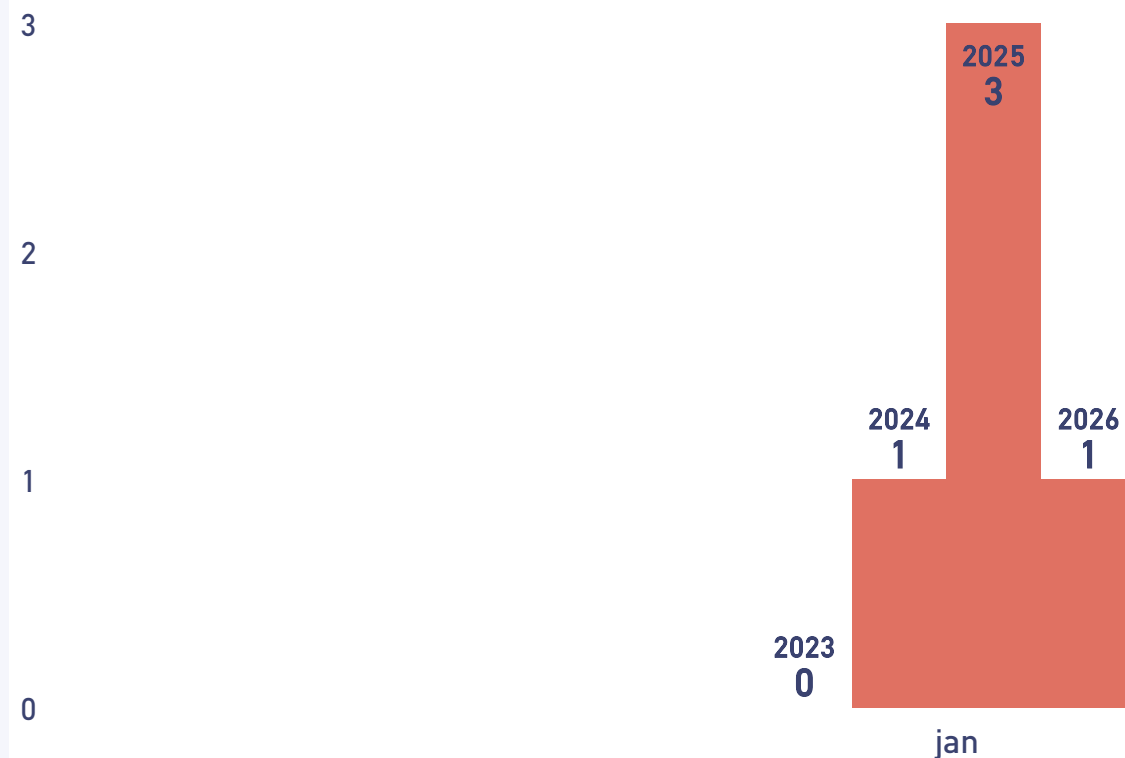
För att ytterligare stärka trafiksäkerheten och skapa en tryggare resmiljö är det avgörande att minska antalet kollisioner på trafikspår. Kollisioner kan leda till allvarliga konsekvenser för både resenärer och personal samt orsaka störningar i trafiken. Genom ett nära samarbete med Stadsmiljöförvaltningen och ett systematiskt säkerhetsarbete kan vi identifiera riskfaktorer och vidta förebyggande åtgärder, såsom förbättrad infrastruktur, tydligare trafikledning och ökad förarträning. Att minska antalet kollisioner är en central del av vår nollvision och bidrar till en säkrare, mer pålitlig spårvägstrafik för alla.

Data hämtas från HOA. Filtrering görs enligt:
Händelsekategori: Kollision
Händelsetyp: Alla förutom kollision i depå
Händelsegrad: 4,5,6 och 7

Antal kollisioner per år

2023	2024	2025	2026 t.o.m jan
7	3	11	1

Antal kollisioner per månad



Antal skadade genom fall i vagn ska minska (25% över 5 år)

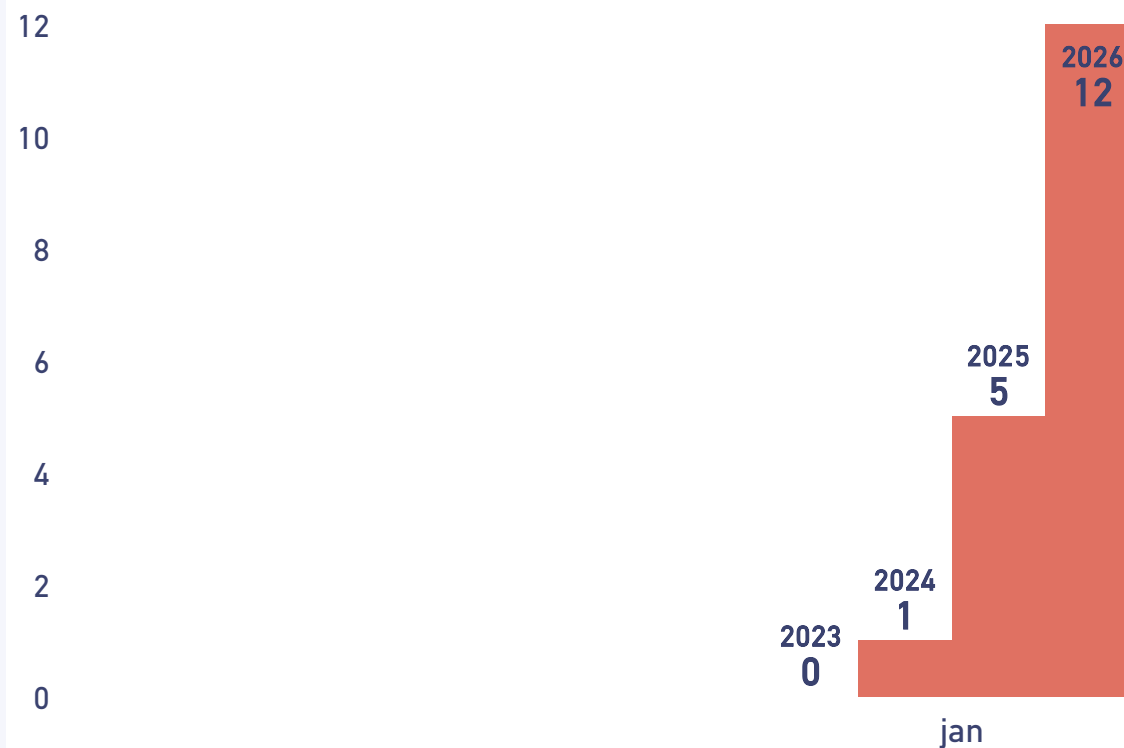
För att öka tryggheten för våra resenärer och förare är det viktigt att minska antalet skador till följd av fall ombord på spårvagnar.

Fallolyckor kan orsaka allvarliga personskador och påverka både resenärers säkerhet och trafikens pålitlighet. Genom att arbeta förebyggande med faktorer som förarutbildning, information till resenärer, anpassad körteknik och förbättrad fordonssäkerhet kan vi minska risken för fall och skapa en säkrare resa för alla. Att minska antalet fallolyckor i vagn är en viktig del av vår nollvision och bidrar till en tryggare och mer tillgänglig kollektivtrafik.

Data hämtas från HOA. Filtrering görs enligt:
Händelsekategori: Personskada
Händelsetyp: Fall i fordon
Händelsegrad: 4,5,6 och 7

Antal skadade genom fall i vagn per år

2023	2024	2025	2026 t.o.m jan
29	34	67	12

Antal skadade genom fall i vagn per månad

Antal skadade oskyddade trafikanter (fotgängare, cyklister och elsparkcyklister) ska minska (33% över 5 år)

För att säkerställa en trygg och säker miljö för alla trafikanter, både ombord på spårvagnarna och i det offentliga rummet, är det avgörande att minska antalet skadade oskyddade trafikanter, såsom fotgängare, cyklister och elsparkcyklister. Dessa grupper är särskilt utsatta i trafiken, och genom att arbeta förebyggande och samordnat kan vi minska risken för olyckor. Genom förbättrad trafikplanering, tydligare trafikledningssystem, ökad synlighet för oskyddade trafikanter och utbildning av både förare och trafikanter, kan vi skapa en säkrare trafikmiljö. Att minska antalet skadade oskyddade trafikanter är en central del av vår nollvision och ett viktigt steg mot en säkrare och mer hållbar kollektivtrafik för alla.

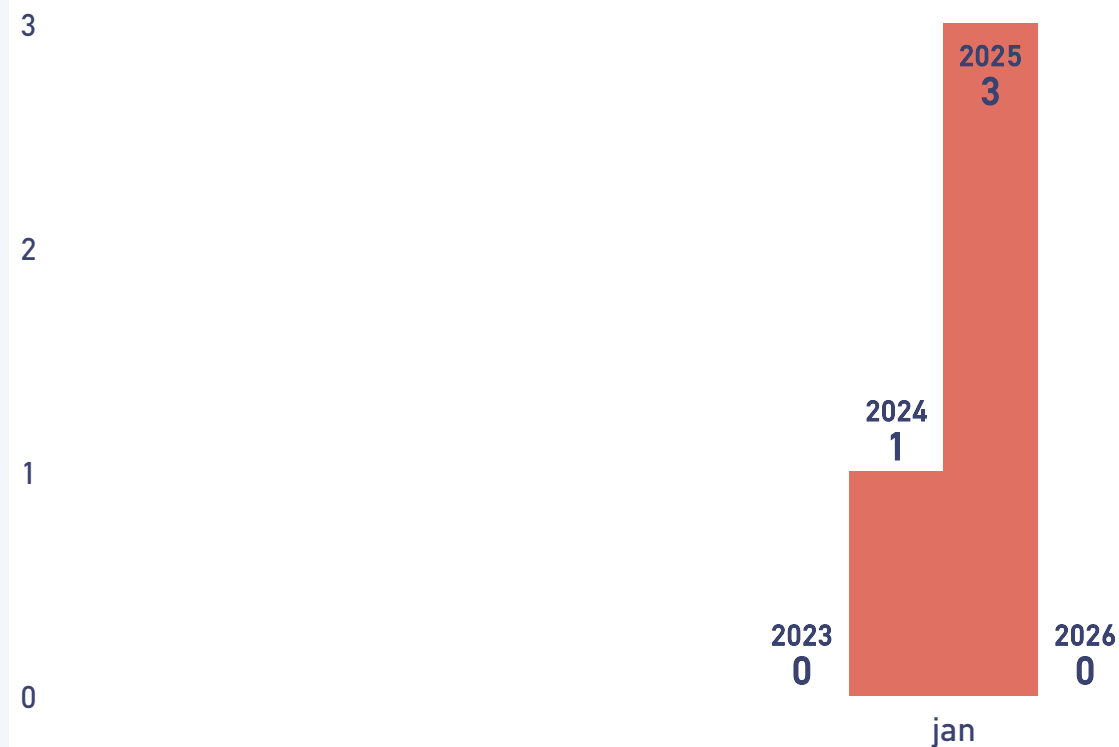
Data hämtas från HOA. Filtrering görs enligt:
Händelsekategori: Ingen filtrering eller fotgän. eller summering
Händelsetyp: Cykel, elsparkcykel
Händelsegrad: 4,5,6 och 7

Formeln räknar alla cykelolyckor och fotgängarolyckor som inträffat i och där händelsegraden är 4-7, sedan summerar den båda resultaten.

Antal skadade oskyddade trafikanter per år

2023	2024	2025	2026 t.o.m jan
21	24	22	0

Antal skadade oskyddade trafikanter per månad



Antal skadade i olyckor med motorfordon ska minska (33% över 5 år)

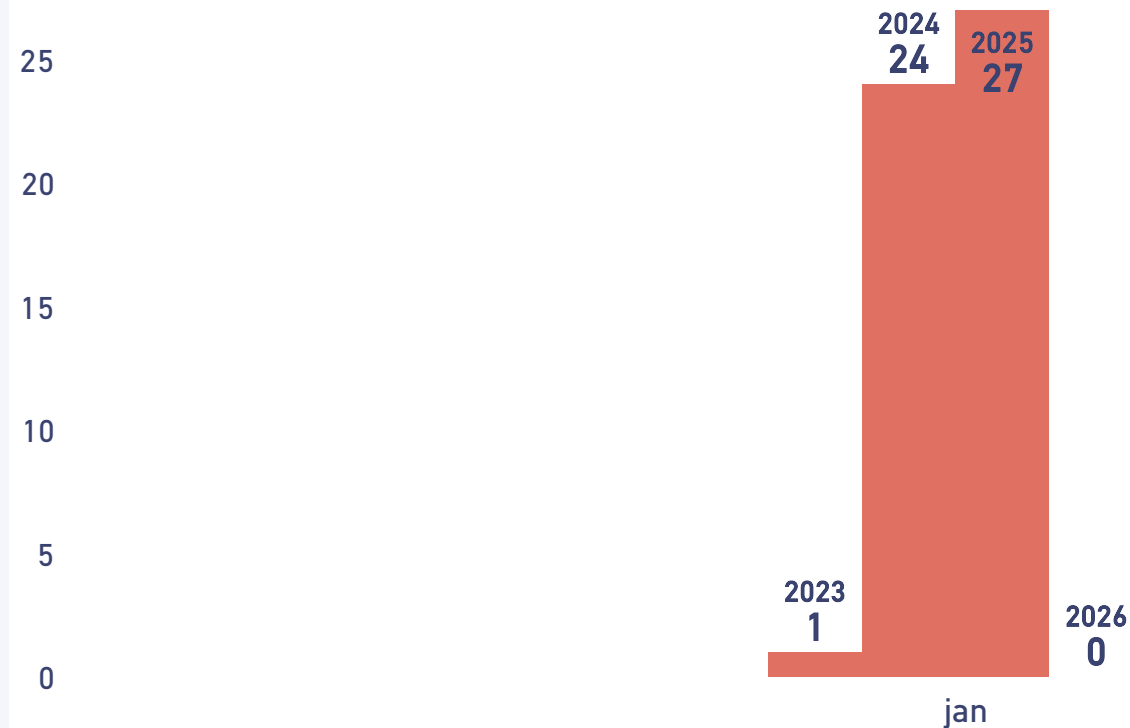
För att förbättra säkerheten för alla trafikanter är det avgörande att minska antalet skadade i olyckor med motorfordon. Dessa olyckor kan leda till allvarliga konsekvenser för både förare, resenärer och oskyddade trafikanter. Genom ett gemensamt och förebyggande arbete, där vi arbetar nära med Stadsmiljöförvaltningen och andra aktörer, kan vi identifiera och åtgärda risker som bidrar till dessa olyckor. Åtgärder som förbättrad infrastruktur, bättre trafikflöde, ökad synlighet och säkerhetsutbildning för både förare och trafikanter är viktiga steg för att minska antalet olyckor. Att minska skador i olyckor med motorfordon är en viktig del av vår nollvision och ett steg mot en säkrare och mer hållbar trafikmiljö för alla.

Data hämtas från HOA. Följande filtrering görs:
Händelsekategori - Vägtrafikolycka
Händelsetyp: Personbil, lastbil, buss och motorcykel
Händelsegrad: 4,5,6 och 7.

Antal skadade i olyckor med motorfordon per år

2023	2024	2025	2026 t.o.m jan
211	207	161	0

Antal skadade i olyckor med motorfordon per månad



Tillbudsrapportering ska öka från samtliga personalkategorier

För att stärka säkerheten och minska riskerna i vår verksamhet är det avgörande att vi har en öppen och kontinuerlig rapportering av tillbud från alla personalkategorier.

Tillbudsrapportering är en viktig del i vårt förebyggande säkerhetsarbete, där alla medarbetare spelar en central roll. Genom att öka rapporteringen kan vi tidigt identifiera potentiella risker och vidta åtgärder innan de leder till olyckor. Vi uppmanar alla våra medarbetare att aktivt delta i denna process för att skapa en kultur av säkerhet där alla känner ansvar och kan bidra till ett säkrare arbets- och trafikflöde. Att öka tillbudsrapporteringen är ett viktigt steg mot att uppnå vår nollvision och säkerställa en tryggare arbetsmiljö och trafik.

Data hämtas från HOA. Filtreringen görs enligt:
Händelsekategori: Samtliga
Händelsetyp: Samtliga
Händelsegrad: 2 och 3

Antal rapporterade tillbud per år

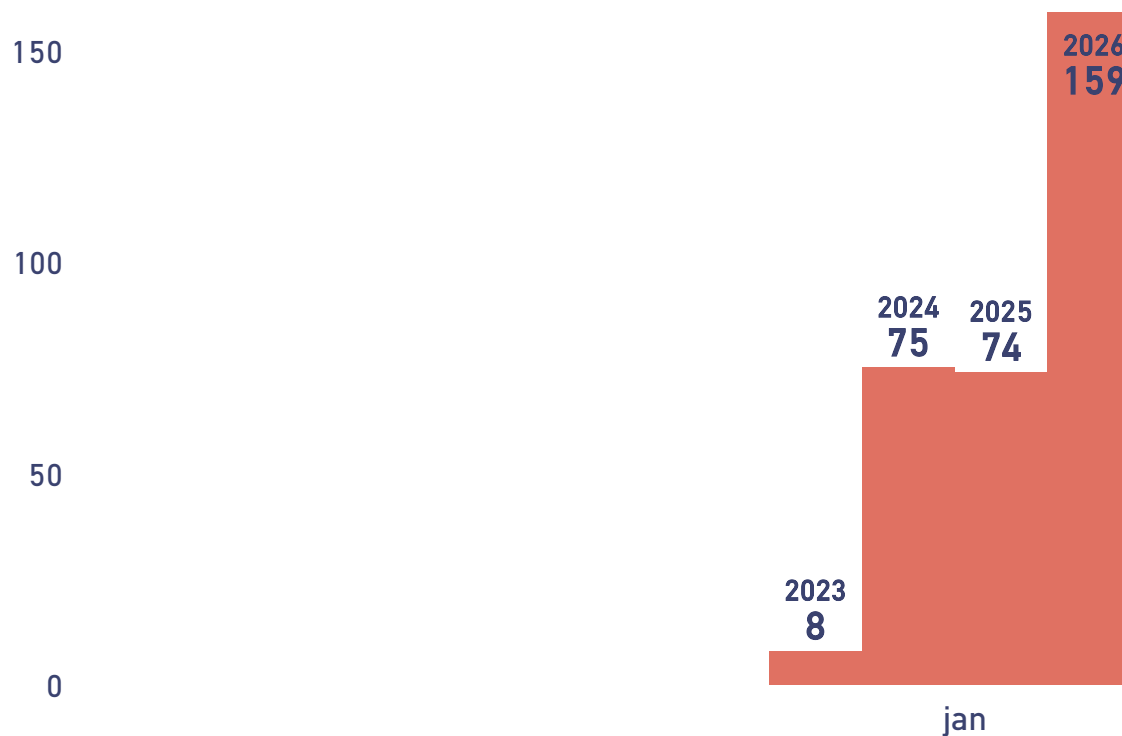
2023
1385

2024
999

2025
1552

2026 t.o.m jan
159

Antal rapporterade tillbud per månad





**Göteborgs
Spårvägar**

Tillsammans sätter vi Göteborg i rörelse