



STYRELSEHANDLING nr 10
2016-11-28

**Dialog och samarbete – Ett samlat program för
Göteborgs Stads trygghetsfrämjande och
brottsförebyggande arbete.**

Anteckning

Till styrelsen för anteckning



Dialog och samarbete

Ett samlat program för Göteborgs Stads
trygghetsfrämjande och brottsförebyggande arbete



Göteborgs
Stad

Förord

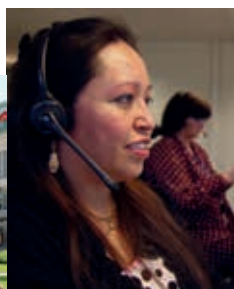
Dialog och samarbete. Det är överrubriken för det här programmet om trygghetsfrämjande och brottsförebyggande insatser i Göteborgs Stad. Inom staden verkar medarbetare, chefer och politiskt förtroendevalda med stort engagemang, och Göteborgs Stads ansvar och möjligheter finns sida vid sida med andras.

Programmet för trygghetsfrämjande och brottsförebyggande insatser utgör en strategisk del av Göteborgs Stads samlade arbete för en hållbar stadsutveckling utifrån de politiska mål som uttrycks i stadens budget.

Vi har ett viktigt uppdrag. Med tålamod och långsiktighet kan vi i dialog och samarbete verka för en socialt hållbar utveckling där människor upplever trygghet och tillit, där resurser tas till vara och där mänskliga rättigheter respekteras.

Göteborg den 23 april 2014

Michael Ivarson
Förvaltningsdirektör
Göteborgs Stad
Social resursförvaltning



Innehåll

Förord *3*

Helhetsbild av strategiska områden och mål *5*

Utgångspunkter och riktning *10*

Strategiska områden *16*

1. Barns och ungas uppväxt *17*
2. Livsvillkor *21*
3. Där människor möts – om samspelet mellan människor och fysisk miljö *24*
4. Lokalt engagemang *32*
5. Risker för att utveckla kriminalitet *36*
6. Alkohol, narkotika, dopning och tobak *43*
7. Otrygghet och utsatthet för brott *48*
8. Organisatoriska strukturer, samarbete och partnerskap *54*
9. Gemensamt lärande *61*
10. Göteborgs Stad *65*

Källhänvisningar *70*

Metodbeskrivning *78*

Omslagsbild: Naturlig mötesplats vid Röda stens kaj

Foto: Beatrice Törnros, Mediabank Göteborg & Co

Helhetsbild av strategiska områden och mål



1. Barns och ungas uppväxt

Barn som växer upp i Göteborg känner sig trygga, har en god uppväxt, lyckas i skolan och känner framtidstro.

För att nå målet ska Göteborgs Stad

- verka för goda sociala villkor och en trygg hem- och närmiljö för alla barn och härvid aktivt stödja föräldrar i föräldrarollen
- bidra till att alla barn och unga når godkända skolresultat
- säkerställa att barn och unga upplever förskola, skola och fritidsverksamhet som trygga och trivsamma miljöer att vistas i
- arbeta för att alla barn och unga ska få fördjupade kunskaper om de mänskliga rättigheterna och de grundläggande demokratiska värderingar som samhället vilar på.

sidan 17

2. Livsvillkor

Människor i Göteborg har goda och jämlika livsvillkor.



För att nå målet ska Göteborgs Stad

- arbeta för att alla människor i Göteborg får tillgång till sina mänskliga rättigheter
- verka för att skillnader i livsvillkor och trygghet mellan olika socioekonomiska grupper och delar av Göteborg minskar
- stärka människors egna förmågor och delaktighet i demokratiska, sociala, kulturella och produktiva samhällsgemenskaper.

sidan 21

3. Där människor möts – om samspelet mellan människor och fysisk miljö



Människor känner sig trygga på platser ute och inne i Göteborg.

För att nå målet ska Göteborgs Stad

- verka för att stadens offentliga rum är öppna, trygga och tillgängliga för alla grupper i samhället under alla tider på dygnet
- verka för att samhälleliga funktioner befolkar platser och är synliga i de offentliga miljöerna
- bidra till att hantera konflikter som ibland uppstår i det offentliga rummet
- utifrån kunskap om i vilka situationer och på vilka platser människor känner sig otrygga och var brott begås tillsammans med samarbetsaktörer verka för att öka tryggheten samt försvåra och förhindra brott.

sidan 24

4. Lokalt engagemang



Människor i Göteborg är engagerade och delaktiga för en lokalt positiv samhällsutveckling.

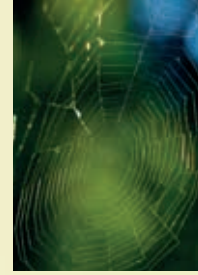
För att nå målet ska Göteborgs Stad

- medverka till att stärka utvecklingskraften i civilsamhället och hos privata aktörer för trygghetsfrämjande och brottsförebyggande insatser
- verka för dialog och goda relationer i närområdet
- säkerställa människors möjligheter till demokratiskt inflytande, och härvid tillförsäkra inflytandet för barn och unga samt personer som kan ha svårt att göra sig hörda.

sidan 32

5. Risker för att utveckla kriminalitet

Människor som riskerar att utveckla en livsstil med kriminalitet ser alternativ och begår inte brott.



För att nå målet ska Göteborgs Stad

- verka för skyndsamma och samordnade insatser riktade till barn, unga och unga vuxna som riskerar att utveckla kriminalitet
- stärka vuxna som är betydelsefulla för barn och unga med risk för att utveckla kriminalitet och härvid aktivt stödja föräldrar i föräldrarollen
- förebygga och agera vid händelser i skolan som kan riskera att leda till mobbning, brott, våld eller kränkande handlingar och hantera sådana händelser när de har skett
- medverka till samordnade och stödjande insatser för vuxna personer som vill lämna kriminalitet
- erbjuda stöd och hjälp till personer som utövar våld i nära relationer.

sidan 36

6. Alkohol, narkotika, dopning och tobak

Göteborg är fritt från narkotika och dopning, med kontinuerligt minskade medicinska och sociala skador orsakade av alkohol samt minskande användning av tobak.



För att nå målet ska Göteborgs Stad

- verka för attraktiva offentliga mötesplatser i Göteborg utan alkohol, narkotika, dopning eller tobak
- medverka till att minska berusningsdrickande och förekomsten av narkotika och dopning i krogmiljöer
- stimulera till att vuxna personer blir förebilder och därvid samarbeta med föräldrar om förhållningssätt till alkohol, narkotika, dopning och tobak
- medverka till att langning till barn och unga upphör
- verka för att antalet barn och unga som börjar använda narkotika och dopningsmedel eller debuterar tidigt med alkohol eller tobak succesivt minskar, med särskilt fokus på cannabis
- medverka till lättillgängliga, samordnade och stödjande insatser för personer som vill lämna skadligt bruk, missbruk och beroende av alkohol, narkotika, dopningsmedel och tobak.

sidan 43

7. Otrygghet och utsatthet för brott

Människor i Göteborg upplever trygghet och utsätts inte för brott. Våld i nära relationer har upphört.

För att nå målet ska Göteborgs Stad

- erbjuda snabbt stöd och insatser med god kvalitet till personer som utsatts för brott och deras närstående
- särskilt uppmärksamma personer som är eller har varit utsatta för våld i nära relationer samt barn som bevittnat våld eller själva varit utsatta för våld samt deras närstående
- medverka till att förhindra diskriminering, trakasserier och kränkningar på internet och i sociala medier
- utifrån kunskap om grupper och personer som känner sig otrygga, är särskilt sårbara för brott och/eller som har blivit utsatta för brott, tillsammans med samarbetsaktörer verka för att öka tryggheten samt försvåra och förhindra brott.



sidan 48

8. Organisatoriska strukturer, samarbete och partnerskap

Göteborgs Stad är en samarbetsaktör som genom dialog, samarbete och partnerskap främjar trygghet och förebygger brott.

För att nå målet ska Göteborgs Stad

- stärka samarbetet i individbaserade insatser till barn, unga, unga vuxna, föräldrar och vuxna som riskerar att utveckla kriminalitet
- säkerställa att alla – offentliga såväl som privata aktörer och civilsamhället – som kan bidra till trygghetsfrämjande och brottsförebyggande insatser involveras i arbetet
- tydliggöra roller och ansvar i det trygghetsfrämjande och brottsförebyggande arbetet
- medverka till partnerskap och överenskommelser med samverkansaktörer som bidrar till en tydlighet när det gäller ansvar, roller och mål.



sidan 54

9. Gemensamt lärande

Trygghetsfrämjande och brottsförebyggande insatser i Göteborgs Stad utvecklas tillsammans med samarbetsaktörer på en kunskapsbaserad grund.



För att nå målet ska Göteborgs Stad

- vara öppen för nya idéer och kreativa arbetssätt som stärker kunskaps- och metodutvecklingen i det trygghetsfrämjande och brottsförebyggande fältet
- stärka kunskapen om risk- och skyddsfaktorer och riskgrupper, och hur ett offensivt främjande och förebyggande arbete kan utvecklas med denna kunskap som bas
- tydliggöra arenor för gemensamt lärande
- skapa kunskap om hur förebyggande och stödjande insatser via internet och sociala medier kan utvecklas
- säkerställa ett systematiskt kunskapsinhämtande som grund för analys, lärande och kunskapsspridning i frågor som rör trygghet, brottsutveckling, sociala risker och socialt hållbar utveckling
- ta tillvara erfarenheter från trygghetsfrämjande och brottsförebyggande insatser samt erfarenheter från personer som varit brottsutsatta så att kunskapsgrundade metoder utvecklas och används och upprepad utsatthet förebyggs.

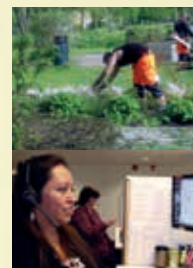
sidan 61

10. Göteborgs Stad

Det är tryggt att ha att göra med Göteborgs Stad.

För att nå målet ska Göteborgs Stad

- systematiskt och kontinuerligt verka för en trygg arbetsmiljö för de anställda, ett tryggt klimat för de förtroendevalda och en kultur som präglas av öppenhet
- aktivt verka mot diskriminering och för att främja likabehandling och mänskliga rättigheter
- säkerställa en god förmåga hos förvaltningar och bolag att förebygga och agera mot otillåten påverkan
- motverka och försvåra för organiserad brottslighet, samt tillse att oseriösa företag inte kommer ifråga vid upphandling och inköp, lokaluthyrning och tillståndsgivning
- verka för att hot och våld mot anställda och förtroendevalda polisanmäls.



sidan 65

Utgångspunkter och riktning



Foto: Peter Svenson

Utgångspunkter och riktning

Det här programmet handlar om hur Göteborgs Stad ska verka för att främja trygghet och positiva drivkrafter för en socialt hållbar utveckling så att upplevelsen av trygghet ökar, brottslighet motverkas och antalet människor som utsätts för brott kontinuerligt blir lägre. Programmet riktar sig till samtliga nämnder och styrelser i Göteborgs Stad.

Den budget som kommunfullmäktige beslutar om varje år är överordnad alla andra styrdokument i Göteborgs Stad. I budgeten finns prioriterade mål som bildar utgångspunkter för de program som sedan tas fram. Ett program pekar ut riktningen för vad staden vill uppnå genom att ange övergripande prioriteringar, vilka sedan ska konkretiseras i exempelvis handlingsplaner och överenskommelser (14).

Programmet bygger vidare på en förstudie, *Ett gemensamt program för Göteborgs Stads trygghetsskapande och brottsförebyggande arbete*, som redovisades till kommunstyrelsen i ett tjänstutlåtande daterat 2012-08-31 (diarienummer 1769/11). Efter ett kommunstyrelsebeslut 2012-10-24 fick Social resursnämnd ansvaret för att samordna framtagandet av programmet. Programmet har därefter arbetats fram i ett brett samarbete mellan personer verksamma i Göteborgs Stad och hos samverkansaktörer under ledning av Social resursförvaltning. Programmet är giltigt till år 2020. Ansvarig för uppföljning av programmet är Stadsledningskontoret i Göteborgs Stad.

Utgångspunkter

Kommunens uppdrag och samarbete

Programmet utgår från Göteborgs Stads ansvar som kommun. En kommun står för en stor del av de trygghets- och välfärdsinsatser som samhället bedriver, exempelvis med stöd av skollagen, socialtjänstlagen och plan- och bygglagen. Programmet är, i linje med kommunens uppdrag, främst inriktat på socialt främjande och förebyggande insatser. Stadens ansvar finns sida vid sida med många andra aktörers. Därför är ett samarbete väsentligt för att gemensamt främja trygghet och motverka brott i Göteborgssamhället. De främjande och förebyggande insatserna behöver involvera stadens olika verksamheter, fastighetsägare, polis, andra statliga myndigheter och hälso- och sjukvård. Inte minst är Göteborg beroende av goda krafter i civilsamhället och hos privata aktörer. Varje människa kan ta sin del av ett ansvar för utvecklingen av ett socialt hållbart Göteborg och staden kan främja ett medborgerligt engagemang i samhällsutvecklingen.

Helhetsperspektiv, långsiktighet och ett tydligt ledningsansvar är centrala utgångspunkter för framgång i samverkansarbetet. Samverkan mellan stadens olika delar och ett hela-stadenperspektiv är en förutsättning för att åstadkomma helhetssyn och gemensamma bilder av hur de samlade resurserna ska användas.

De flesta trygghetsfrämjande och brottsförebyggande insatser hanteras bäst lokalt. Det är där man känner till behoven och situationen i området och kan göra prioriteringar som bäst gagnar individer och grupper. Programmet är vägledande och ligger till grund för handlingsplaner som konkretiserar hur insatserna ska förverkligas. Fokus för det trygghetsfrämjande och brottsförebyggande arbetet i Göteborg finns i det lokala arbetet i stadsdelarna.

Socialt hållbar utveckling

Programmet tar sin utgångspunkt i en strävan för en socialt hållbar utveckling och innefattar frågor som tillit, social sammanhållning, välfärd och rättvisa, delaktighet, medborgerligt deltagande, ett samhälles förmåga att hantera svårigheter och en förmåga att anpassa sig till nya villkor och förändringar. Socialt hållbar utveckling innebär att bygga långsiktigt för ett stabilt och samtidigt dynamiskt samhälle där grundläggande mänskliga behov uppfylls. Göteborg ska vara en öppen stad där goda relationer, dialog och samarbete står i fokus. Ytterst handlar en öppen stad och socialt hållbar utveckling om demokrati och ett samhälle där grundläggande mänskliga rättigheter respekteras.

Trygghet och brottslighet relaterar till levnadsförhållanden i stort med villkor som rör utbildning, arbete och deltagande i samhällslivet. I Göteborg finns det stora skillnader i livsvillkor. Därför är föräldraskap och skola, hälsa, stadsutveckling, sysselsättningspolitik, bostadspolitik samt kultur- och fritidsverksamheter liksom ett samhälle präglad av sammanhållning, tillit, ömsesidig förståelse och möte mellan grupper, hörnstenar för goda livschanser för alla.

Stadens offentliga rum ska upplevas öppna, trygga, väl omhändertagna och attraktiva för alla som bor, verkar eller vistas i staden under alla tider på dygnet. Om det finns arenor för möten där människor i alla åldrar känner en tillhörighet kan olika grupper komma i kontakt med varandra. Samhälleliga företrädare ska vara synliga på offentliga platser och på så sätt bidra till ökad tillit. Relationer mellan människor och kontakter mellan människor och samhällsfunktioner ska tas till vara i stadsmiljön så att kapaciteterna förstärker varandra.

Mänskliga rättigheter och motverka diskriminering

Alla människor ska ha lika värde och samma rättigheter. Göteborgs Stad ska bedriva all sin verksamhet med respekt för den enskildes mänskliga rättigheter enligt de internationella konventioner som Sverige åtagit sig att följa. Människor ska känna sig trygga i att vistas i Göteborg när som helst på dygnet, ute och inne, och ingen ska utsättas för kränkningar av något slag. Alla ska ha samma möjligheter att forma sina liv. Ingen människa ska uppleva sig som otrygg eller särskilt sårbar för brott. Varje barn har rätt att skyddas mot fysiskt och psykiskt våld, övergrepp, vanvård eller utnyttjande av föräldrar eller annan som har hand om barnet. Jämställdhetsperspektivet, barnperspektivet och perspektiv som omfattar de sju diskrimineringsgrunderna ska integreras i analys och planering och i insatser som görs med grund i programmet.

De sju diskrimineringsgrunderna enligt 1 kapitlet 1 paragrafen i diskrimineringslagen är följande:

- Kön
- Könsoverskridande identitet eller uttryck
- Etnisk tillhörighet
- Religion eller annan trosuppfattning
- Funktionshinder
- Sexuell läggning
- Ålder

Alla människor som bor, verkar och vistas i Göteborg omfattas av programmet. I programmet ges olika exempel på grupper som kan vara särskilt utsatta och sårbara för otrygghet och brott. Begreppet ”alla” kan riskera att osynliggöra grupper som kan vara särskilt utsatta och styras av föreställningar som inte är medvetandegjorda. Därför är kunskap om olika gruppers förutsättningar och villkor och ett normkritiskt förhållningssätt nödvändiga.

**De sju
diskrimi-
nerings-
grunderna**

Barn och unga

Det finns en tyngdpunkt i programmet i insatser riktade till barn och unga och deras föräldrar. Barns villkor under de första levnadsåren spelar stor roll för hela livet. Under uppväxten formas de värderingar och beteenden som präglar livet, och under skoltiden förmedlas och förankras respekt för de mänskliga rättigheterna och de grundläggande demokratiska värderingar som samhället vilar på. Det främjande arbetet innebär att medverka till goda uppväxtförhållanden, att stärka skyddsfaktorer i hem, skola, fritid, närområde och samhälle. Under ungdomsåren är riskerna att begå och att utsättas för brott som störst, därför är det nödvändigt att särskilt uppmärksamma skyddsfaktorer runt unga och identifiera riskgrupper. Insatser som bidrar till minskade skillnader i uppväxtförhållanden för barn och unga gynnar alla barn och unga och att tidigt uppmärksamma förhållanden som riskerar att leda vidare till kriminalitet kan bidra till att barn, unga och föräldrar kommer ur en problematisk livssituation.

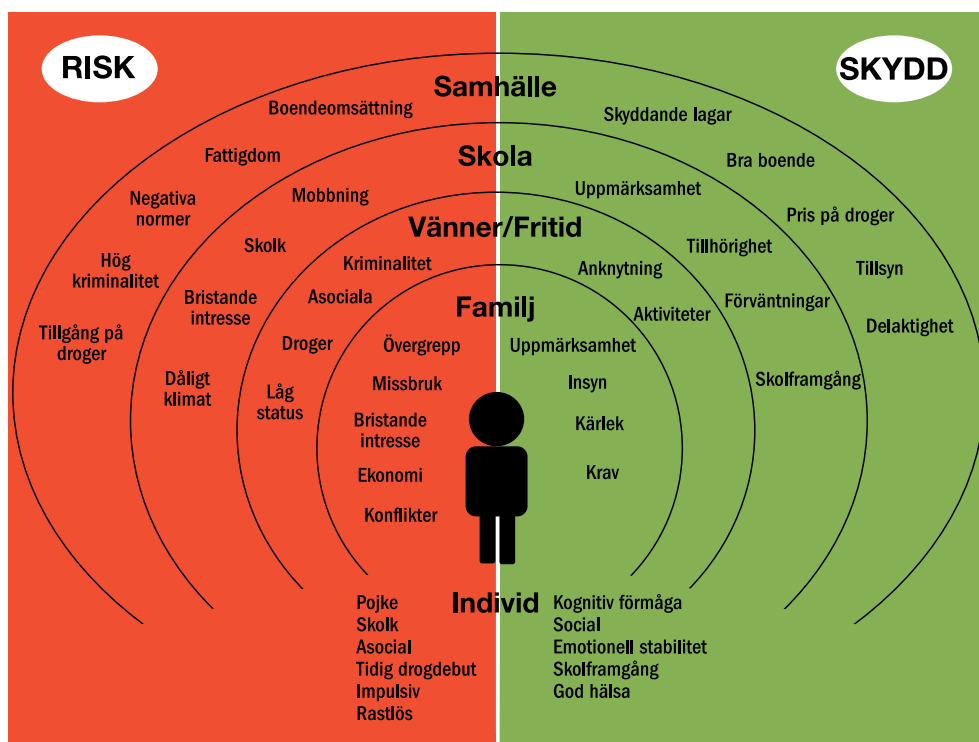


Illustration av exempel på risk- och skyddsfaktorer. Bilden tar sin utgångspunkt i kunskap om vad som kan fungera skyddande respektive vad som kan innebära risker för en individ under uppväxten (24).

Trygghet

Trygghet handlar om en känsla inför framtiden och vad som kan hända. Upplevelsen av trygghet eller otrygghet är individuell och kan röra många sidor av livet. Det här programmet rör insatser där Göteborgs Stad kan bidra till att människor känner trygghet i att inte utsättas för brott och tillit till att samhället förmår förebygga och hantera frågor som rör brott.

Trygghet skapas inte främst av frånvaron av brott utan genom att det finns förtroendefulla relationer till människor i omgivningen. Trygghetsfrämjande insatser har i sig en brottsförebyggande verkan.

I programmet finns en avgränsning mot risk- och säkerhetsarbete. I dessa frågor hänvisas till stadens säkerhetspolicy. Dock innefattas sådana risker som brukar hänföras till sociala risker. Med sociala risker menas sannolikheten för brott med ursprung i sociala förhållanden.

Alla människor ska ha tillit till staden som organisation när man är anställd, förtroendevald eller när man tar emot insatser. Göteborgs Stad ska motverka diskriminering och aktivt

medverka till att främja likabehandling. Göteborgs Stad ska vidare motverka otillåten påverkan och att oseriösa företag tar sig in i den kommunala verksamheten.

Riktning

Programmet beskriver en riktning i det trygghetsfrämjande och brottsförebyggande arbetet utifrån strategiska områden som ska hjälpa till att skapa goda förutsättningar för att främja trygghet och positiva drivkrafter för en socialt hållbar utveckling i syfte att förebygga brott.

Generella och riktade insatser

De insatser som programmet ska stödja är *generella* såväl som *riktade*. De generella gäller insatser riktade till befolkningen i stort, de riktade har att göra med särskilda insatser i förhållande till otrygghet och kriminalitet. De generella insatserna handlar i första hand om att förstärka naturliga och goda sammanhang där människor möts och där Göteborgs Stad bedriver verksamhet. Samtidigt måste Göteborgs Stad kunna förebygga och hantera situationer när svårigheter uppstår och oönskade händelser som brott sker. Om man utsatts för brott ska man få ett gott bemötande och ett snabbt erbjudande om stöd av god kvalitet. Personer som riskerar att utveckla kriminalitet ska kunna få stöd i att finna alternativ. Varje människa kan utvecklas positivt med rätt förutsättningar. Metoder som används på det trygghetsfrämjande och brottsförebyggande området ska grundas i kunskap, erfarenhet och forskning.

Främjande och förebyggande insatser

Med *främjande* menas en fokusering på ett önskvärt tillstånd och hur det kan förstärkas – trygghet och hälsa, livskvalitet och tillhörighet, tillit till institutioner och människor, skyddsfaktorer och i övrigt positiva drivkrafter för en socialt hållbar utveckling. Med *förebyggande* avses insatser som syftar till att förhindra, försvåra och motverka brottslig verksamhet. Förebyggande ska förstås i ett brett perspektiv; från insatser i ett tidigt skede innan något riskerar att hända, till insatser i samband med att något inträffat.

Tio strategiska områden

Programmet utgår från tio strategiska områden. Områdena speglar främjande och förebyggande perspektiv med koppling till grundläggande utgångspunkter och förhållningssätt för en socialt hållbar utveckling och för att stärka de mänskliga rättigheterna. De olika områdena samspelar och är beroende av varandra.

Område 1–4 innehåller i huvudsak generella insatser, område 5–9 riktade insatser. Område 10 berör Göteborgs Stad i sig.

I huvudsak *generella* insatser:

1. Barns och ungas uppväxt
2. Livsvillkor
3. Där människor möts – om samspelet mellan människor och fysisk miljö
4. Lokalt engagemang

I huvudsak *riktade* insatser:

5. Risker för att utveckla kriminalitet
6. Alkohol, narkotika, dopning och tobak
7. Otrygghet och utsatthet för brott
8. Organisatoriskt samarbete och partnerskap
9. Gemensamt lärande
10. Göteborgs Stad

Varje strategiskt område beskriver ett tillståndsmål, något som Göteborgs Stad ska sträva efter i trygghetsfrämjande och brottsförebyggande syfte. Under varje strategiskt område

sammanfattas delar av kunskapsläget samt erfarenheter och exempel från Göteborg, vad Göteborgs Stad ska verka för i syfte att nå målet samt dokument som är framtagna inom Göteborgs Stad.

Många av de frågor som berörs i programmet har bärighet på och återfinns i andra dokument framtagna i Göteborgs Stad. Källhänvisningar till målformuleringar markeras med (bokstav) och finns sammanställda i slutet av dokumentet. Samtliga tillståndsmål och prioriteringar finns också sammanfattade i inledningen av programmet.

Programmet grundas i praktiska erfarenheter från anställda i Göteborgs Stad och hos samverkansaktörer, dokument i Göteborgs Stad samt forskning, utredningar och offentliga tryck. Dokument i Göteborgs Stad finns angivna i anslutning till respektive strategiskt område och i källförteckningen i slutet av programmet. Referenser till texten är markerade med (siffra) och hänvisar till källförteckningen. En metodbeskrivning för arbetet med programmet återfinns sist i programmet.

Sagt om trygghet och brottsförebyggande insatser

”Sao Paulo är idag murarnas stad. Överallt har man byggt fysiska hinder – runt villor, flerfamiljshus, parker, torg, kontorskomplex och skolor ... En ny säkerhetskultur präglar alla slags byggnader och tvingar fram en ny övervaknings- och avståndslöslig ...” Men bakom murarna växer oron istället för att försvinna. Ju mer tid man ägnar åt att oro sig för alla faror som lurar i varje främling och ju mindre tid man tillbringar i främlingars sällskap, desto längre bakåt kryper ens tolerans och uppskattning av det oväntade och desto sämre klarar man av att möta, hantera, glädjas åt och uppskatta det mångskiftande” (Caldeira, T i Bauman, *Z Collateral damage Social ojämlikhet i en global tidsålder* 2012)

”I en trygg stad möter man människor som mår bra. Det märker man som besökare. Då känner man sig välkommen.” (Evenemangsproducent Göteborg & Co)

”I stadsdelen förekom det tidigare både upplopp och bränder, men situationen har ändrats. Vi tror att allt vi gjort under årens lopp i samarbete med invånargrupper, ungdomarna, skolorna, polisen och fastighetsägarna har gett resultat. Det är inte bara en sak som har betydelse utan en mängd insatser där vi varit uthålliga över tid. Dialogen är det förhållningssätt som präglat arbetet. Och att vi satsat på den fysiska miljön, det tror jag att de boende märker, att vi ser om stadsdelen. Men allt det jobb vi gjorde igår måste vi också göra idag och imorgon” (Processledare boendefrågor i en stadsdel)

Strategiska områden

- 1. Barns och ungas uppväxt**
- 2. Livsvillkor**
- 3. Där människor möts – om samspelet mellan människor och fysisk miljö**
- 4. Lokalt engagemang**
- 5. Risker för att utveckla kriminalitet**
- 6. Alkohol, narkotika, dopning och tobak**
- 7. Otrygghet och utsatthet för brott**
- 8. Organisatoriska strukturer, samarbete och partnerskap**
- 9. Gemensamt lärande**
- 10. Göteborgs Stad**

A young person wearing a green t-shirt and a white visor is captured in a dynamic, blurred pose while performing a trick on a skateboard. The person is leaning forward with their arms extended, and the background shows a concrete skate park with ramps and rails. The overall image has a sense of motion and energy.

1. Barns och ungas uppväxt

Unga får en plats att vara i Action-
parken. Foto: Peter Svenson.

1. BARNS OCH UNGAS UPPVÄXT

Barns villkor under de första levnadsåren spelar stor roll för hela livet. De allra flesta barn i Sverige och Göteborg får goda förutsättningar och stora möjligheter till ett bra liv. Goda livsvillkor för barn och ungdomar och en samhällsstruktur där barn och unga är viktiga bidrar till ett hållbart samhälle. Det finns samtidigt stora skillnader mellan de olika stadsdelarna i Göteborg i socialt och ekonomiskt hänseende, och skillnaderna avspeglar sig bland annat i olikheter i barns hälsa (26). Hemmet och familjen, mödra- och barnhälsovården, förskolan och skolan, leken, fritiden, föreningslivet och kulturen samt närområdet är grundpelare för att barn och ungdomar ska få goda livs- och uppväxtvillkor och för att utjämna skillnader (87). I dessa miljöer kan en utveckling av frisk- och skyddsfaktorer främjas. Göteborgs Stad finns i barns och ungas naturliga miljöer i hög grad och har där stora möjligheter att främja goda och trygga uppväxtförhållanden för alla. Insatser som bidrar till minskade skillnader i uppväxtförhållanden för barn och unga gynnar alla barn och unga.

Föräldrar har huvudrollen

Föräldrar har det primära ansvaret för sina barn och de har möjlighet att vara samhällets bästa trygghetssskapande och brottsförebyggande resurs. Föräldrars kontakt med sina barn, insyn i barnens liv och deras känslomässiga relation och kommunikation med barnen är av avgörande betydelse för alla barn. Mycket tyder på att stöd till föräldrar kan öka möjligheten för föräldrar att utvecklas i sin föräldraroll, vilket främjar barns utveckling och hälsa (25). Föräldrar som bor i socioekonomiskt utsatta stadsdelar ianspråktar inte möjligheter till organiserat föräldrastöd i lika hög grad som föräldrar i andra stadsdelar (26).

Skola för främjande insatser

Skolan är vid sidan av familjen den kanske viktigaste arenan för främjande insatser. Skolan är en plats för alla barn och ungdomar där normer, värderingar och socialt samspel utvecklas (86). Skolan har en viktig uppgift när det gäller att förmedla och förankra de värden som samhällslivet vilar på och att skapa en grund för delaktighet i samhället (89). Frågor som rör mänskliga rättigheter, demokrati och jämställdhet är angelägna för skolan. Likaså är det väsentligt att i skolan motverka diskriminering och förmedla värdet av mångfald och olikhet. Under barn- och ungdomstiden formas många av de värderingar och beteenden som man bär med sig i livet.

Förskolans betydelse för bland annat den språkliga och kognitiva utvecklingen är stor och gynnar barn från hem med socioekonomiskt ogynnsamma förutsättningar. Insatser av hög kvalitet för barn i förskoleåldern som befinner sig i sociala riskmiljöer har positiva effekter för social integration och för fortsatt skolgång och utbildning (27).

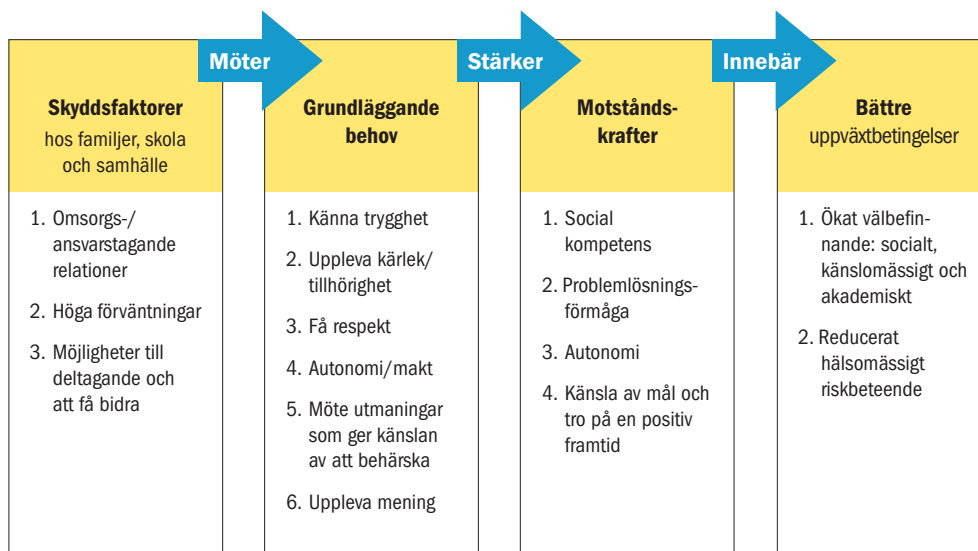
Skolresultaten spelar stor roll för alla barns och ungas livschanser. Skillnaderna i skolresultat mellan olika grupper av ungdomar är betydande, skillnaderna har bland annat samband med föräldrarnas utbildningsnivå och med ekonomiska förhållanden (30). Ungefär en fjärdedel av 20-åringarna i Göteborg saknade år 2012 fullständiga gymnasiebetyg (29). Vikten av kopplingarna mellan skola, utbildning och arbete kan inte nog betonas, vägen till ett jobb är ofta fullgjord skola och utbildning (32).

Fritid och föreningsliv och kultur

En bra fritidsverksamhet med hög grad av delaktighet och inflytande från unga, oavsett kön, kan vara trygga och attraktiva mötesplatser där alla ungdomar känner sig välkomna, sedda och bekräftade. Föreningslivet erbjuder många viktiga mötesplatser i Göteborg. Ett främjande arbete i ungas naturliga sammanhang, till exempel på en fritidsgård och inom föreningslivet, där kulturutövande och eget skapande är en viktig del, kan stärka motståndskraften att hantera svårigheter. Motståndskraft kan till exempel handla om och leda till god utvecklad social kompetens (28). Konst- och kulturutövande som arbetsmetod kan bidra till tillit och trygghet

(54). Konst och kultur är en positiv kraft som ger styrka åt den unge att påverka sitt liv.

Bilden illustrerar hur man kan planera främjande i en verksamhet som möter unga. Bilden



visar skyddsfaktorer som möter ungdomars grundläggande behov, vilka i sin tur stärker motståndskraften hos individer och grupper (28).

Arbete och bostad saknas

Unga har svårare att få arbete och bostad än den övriga befolkningen. Unga måste få möjlighet att komma in på arbetsmarknaden för att känna sig behövda och få möjlighet till inkomst och oberoende. Sommarjobb för unga är ett exempel där staden bidrar med generella främjande insatser som kan ha stor betydelse för alla unga.

Verkligt inflytande

Barn och unga ska ha verklig tillgång till inflytande. Det är viktigt inte bara av rättighets-skäl, utan också för att barns och ungdomars erfarenheter och perspektiv är en resurs och en tillgång i samhällsutvecklingen. Göteborgs Stad har ambitioner att vara en barn- och ungdomsstad. Barn har i regel små möjligheter att påverka såväl samhället som sin egen vardag. Därför behöver barns och ungas inflytande plattformar för att kommunicera med beslutsfattare. Att unga signalerar psykisk ohälsa kan ha sin förklaring i en upplevelse av maktlöshet (7). Det har visat sig att barn som längre fram kom att hamna i brottsregistret tidigt upplevde sina framtidsutsikter som sämre än de barn som inte blev brottsbelastade (6).

Barns och ungas fysiska miljö

Det underlag för barnkonsekvensanalyser (BKA) som tagits fram i Göteborgs Stad lyfter fram att det är betydelsefullt att de miljöer som utformas särskilt för barns och ungas lärande och utveckling, exempelvis förskolor och skolor, är utvecklade för unga människors olika behov och förutsättningar. Delaktigheten i planering och dialog är därför viktig för att på ett aktivt sätt se till barnens rättigheter. BKA pekar också bland annat på vikten av att barns lek- och utemiljöer, oavsett var leken sker, stärker barns mentala, sociala, fysiska och motoriska utveckling.

”Barn och ungdomar från olika sociala grupper ser varandra i det dagliga livet. De korsar varandras stråk och delar varandras vardagsliv. En sammanhållen stad kännetecknas av tillitsfulla relationer där människors potential utvecklas.” Barnkonsekvensanalys (BKA) är ett analysverktyg framtaget i Göteborgs Stad för olika förvaltningar för att användas vid såväl underhåll och ombyggnad som i planprocesser inför större förändringar i den fysiska miljön. Den ska ge ett stöd för att i samverkan belysa vilka behov, tillgångar och brister som behöver

lyftas fram utifrån barnperspektiv och barns perspektiv, samt beskriva konsekvenserna av föreslagna åtgärder. Analysen utgår från så kallade skalnivåer – byggnad/plats, närmiljö, stadsdel och hela staden med fem grundläggande begrepp som har betydelse för den fysiska miljön: sammanhållen stad, samspel, lek och lärande, vardagsliv, identitet, hälsa och säkerhet. Begreppen har en tydlig koppling till vad den fysiska miljön kan påverka. (85)

Mål

Barn som växer upp i Göteborg känner sig trygga, har en god uppväxt, lyckas i skolan och känner framtidstro.

För att nå målet ska Göteborgs Stad

- verka för goda sociala villkor och en trygg hem- och närmiljö för alla barn och härvid aktivt stödja föräldrar i föräldrarollen (a)
- bidra till att alla barn och unga når godkända skolresultat
- säkerställa att barn och unga upplever förskola, skola och fritidsverksamhet som trygga och trivsamma miljöer att vistas i (p)
- arbeta för att alla barn och unga ska få fördjupade kunskaper om de mänskliga rättigheterna och de grundläggande demokratiska värderingar som samhället vilar på. (b)

Dokument Göteborgs Stad

Köhler, L (2013) *Barnhälsoindex för Göteborg, ett system för att följa barns hälsa i Göteborg och dess stadsdelar* Göteborgs Stad och Nordic School of Public Health NHV
Barnkonsekvensanalys (BKA) Barn och unga i fokus 1.0 (2011) Göteborgs Stad
Folkhälsoprogram för Göteborgs Stad (2013)
Förslag på Kulturprogram för Göteborgs Stad (2014)

Sagt om barns och ungas uppväxt

”Vi måste se vartenda barn, de får aldrig hamna i ett vakuum. Alla ska kunna lyckas i skolan efter sina förutsättningar. Satsa på skolan! Det är nog det viktigaste brottsförebyggande arbetet.” (Polis, polisområde Storgöteborg)

”Det viktigaste är att alla barn och ungdomar upplever att de har framtidsmöjligheter. Det finns möjligheter för alla. Man får inte gå omkring som ung människa med en känsla av att man inte duger. ... Fritidsverksamheten kan fungera främjande för ungdomar om personalen ser sig som tydliga bärare av vuxenvärlden. Stadsdelar är som byar, goda insatser sprider sig.” (Sektorschef Kultur och fritid i en stadsdelsförvaltning)

”Det finns ett glapp i våra insatser för barn i årskurs fem till sju på eftermiddagarna. Barnen vet inte alltid vad de ska göra när skolan är slut och innan föräldrarna kommer hem från jobbet, och föräldrarna vet inte var de har barnen.” (SSPF-koordinator i en stadsdelsförvaltning)



2. Livsvillkor

Backadagen på Selma Lagerlöfs Torg.
Foto: Trygg, vacker stad.

2. LIVSVILLKOR

Att minska skillnader och verka för en sammanhållen stad där människor är delaktiga och har goda livsvillkor och där människor har tillgång till sina rättigheter är en uppgift för hela den kommunala verksamheten i Göteborgs Stad. Sociala risker har sin grund i segregation och utanförskap med ojämlika sociala och socioekonomiska förhållanden (10). Det är städer som är segregerade, inte enstaka bostadsområden eller människor (78).

En sammanhållen stad

Människors livsvillkor, exempelvis ekonomiskt, utbildningsmässigt, socialt och hälsomässigt, skiljer sig mellan stadsdelarna i Göteborg och skillnaderna har ökat över tid (79). Segregationen skapar skillnader i barns uppväxtvillkor och påverkar människors tillgång till sina mänskliga rättigheter. De mänskliga rättigheterna inbegriper bland annat rätten till social trygghet, bostad, bästa möjliga hälsa, utbildning, arbete och lika lön för lika arbete utan diskriminering. Jämlika och jämställda livsvillkor har stor betydelse för förutsättningarna för människor i alla delar av staden (87). Skillnader spiller över i frågor som rör trygghet. Upplevelsen av trygghet är högre i socioekonomiskt gynnade stadsdelar i Göteborg än i stadsdelar med en sämre socioekonomisk situation (8). Upplevelsen av otrygghet behöver inte ha att göra med den faktiska brottsligheten, exempelvis begås de flesta brott mot person utomhus i Göteborg i de centrala delarna av staden. Det är inte bara ekonomiska resurser som förklarar otrygghet utan också sociala resurser, ju lägre andel av invånarna i ett bostadsområde som röstar i allmänna val desto större är otryggheten. Där invånarna är delaktiga är alltså tryggheten högre vilket visar att åtgärder som ökar framför allt utsatta människors delaktighet i samhället kan ha positiva effekter på tryggheten (9). Göteborgs Stads arbete med stadsutveckling har inriktningen att verka för en sammanhållen stad för att motverka segregation. I en socialt sammanhållen stad ser människor från olika sociala grupper och olika åldrar varandra i det dagliga livet. Olika delar i livet vävs samman i en närhet och i en variation. En sammanhållen stad kännetecknas av tillitsfulla relationer där människor utvecklas. De samhällsleliga funktionerna är synliga på offentliga platser och bidrar till en ökad tillit och trygghet, det finns många sociala kontakter och relationer mellan människor och gentemot samhället. Den kapacitet som finns hos enskilda människor tas då tillvara och kapaciteterna förstärker varandra. I stadsplaneringen kan förutsättningar skapas för att människor i olika grupper och över generationsgränserna i samhället möts. Planering som utgår från människors vardagsliv och aktiviteter skapar trivsel, engagemang, trygghet och ett hållbart samhälle. Det ska finnas en strävan att motverka boendesegregationen genom att komplettera i bostadsområdet med det som saknas. Konst- och kulturutövande och gemensamma kulturupplevelser är gränsöverskridande mellan olika generationer och sociala grupper och främjar utvecklingen av en sammanhållen stad.

Social konsekvensanalys (SKA) är ett verktyg för att i planeringssammanhang kunna väga in långsiktiga sociala frågor på ett tydligt sätt. Kunskap om ett områdes sociala karaktär inventeras och beskrivs i relation till den fysiska strukturen tidigt i planeringsprocessen. Fyra huvudbegrepp för sociala aspekter är berörda av analysen: sammanhållen stad, samspel, vardagsliv och identitet. Analysen leder vidare till åtgärdsförslag och att konsekvenser av åtgärderna beskrivs (88, 91).

Motverka sociala risker

”En social risk är sannolikheten för oönskade händelser, beteenden eller tillstånd med ursprung i sociala förhållanden och som har negativa konsekvenser för det som bedöms vara skyddsvärt.” Detta är den definition av begreppet ”social risk” som utvecklats i den så kallade ”Västra Götalandsmodellen” för Västra Götalands län där syftet varit att dels öka kunskaper om risker av social karaktär och dessas bakomliggande orsaker, dels utveckla en arbetsmetod för att integrera sociala risker i risk- och sårbarhetsanalyser (31).

Inom alla bostadsområden finns sociala attityder och samspel mellan människor som i förlängningen kan påverka möjligheterna och livschanserna för de människor som bor, verkar eller vistas i området. Social obalans är utpekat som ett riskområde i Göteborgs Stads risk- och sårbarhetsanalys (90). I den nationella riskbilden för Sverige år 2011 pekar man på att utanförskap och segregering i samhället är exempel på sociala risker som har sitt ursprung i bristande sociala och socioekonomiska förhållanden där människor upplever sig stå utanför samhällssystemet och där människor kan bli beroende av kriminella strukturer. Även ökad främlingsfientlighet och minskad social sammanhållning är risker som nämns i detta sammanhang. Denna typ av risker, menar man, kan leda till minskat förtroende för etablerade samhällsinstitutioner och för rättsvårdande myndigheter, vilket i sin tur kan ge upphov till social oro i utsatta områden och även gynna organiserad brottslighet (10). Om välfärden hotas och viktiga värden inte tillfredställs är det en källa till samhällelig oro (33). Göteborg är en del i ett större lokalt, regionalt och globalt sammanhang. Den organiserade brottsligheten är ett exempel som är gränsöverskridande, där staden lokalt hotas av en global företeelse.

Mål

Människor i Göteborg har goda och jämlika livsvillkor. (r)

För att nå målet ska Göteborgs Stad

- arbeta för att alla människor i Göteborg får tillgång till sina mänskliga rättigheter (c)
- verka för att skillnader i livsvillkor och trygghet mellan olika socioekonomiska grupper och delar av Göteborg minskar (d)
- stärka människors egna förmågor och delaktighet i demokratiska, sociala, kulturella och produktiva samhällsgemenskaper. (e)

Dokument Göteborgs Stad

Larberg, V *En sammanhållen stad* på webbplatsen för S2020 på www.goteborg.se Göteborgs Stad Social resursförvaltning

Olsson, S *Social hållbarhet i ett planeringsperspektiv* (2012) på webbplatsen för S2020 på www.goteborg.se Göteborgs Stad Social resursförvaltning

Folkhälsoprogram för Göteborgs Stad (2013)

Social konsekvensanalys Människor i fokus 1.0 Göteborgs Stad Stadsbyggnadskontoret

Förslag på Kulturprogram för Göteborgs Stad (2014)

Samhällsskydd och beredskap Göteborgs Stad på www.goteborg.se

Sagt om livsvillkor

”I grunden handlar det om bostad, arbete, utbildning och pengar. Det går inte att komma ifrån.”
(Utvecklingsledare i en stadsdelsförvaltning)

”I Göteborg är det stora klyftor. Att minska skillnaderna i staden när det gäller hälsa måste vara det viktigaste i ett trygghetsfrämjande arbete. I ett segregerat samhälle märks skillnaderna allra tydligast för barn och unga.”
(Utvecklingsledare folkhälsa i en stadsdelsförvaltning)

”Trångboddheten gör att barnen är utomhus, de får inte plats hemma. Om de redan befinner sig i riskmiljöer finns faran att de dras med i grupper med äldre ungdomar där det förekommer kriminalitet och droger.”
(Enhetschef resursenhet i en stadsdelsförvaltning)

Domkyrkoplan, en nygammal oas i stadsvimlet.
Foto: Park- och naturförvaltningen.



3. Där människor möts – om samspillet mellan människor och fysisk miljö

3. DÄR MÄNNISKOR MÖTS – OM SAMSPELET MELLAN MÄNNISKOR OCH FYSISK MILJÖ

Tryggheten i staden är intimt förknippad med människorna i staden. Det går inte att bygga bort otrygghet i alla delar genom fysiska åtgärder, men vi vet att det framför allt är närvaron av och mötet med andra människor som bidrar till att man känner sig trygg. Upplevelsen av trygghet i den fysiska miljön är beroende av en mängd faktorer som står i samspel med varandra. Ett främjande och förebyggande tänkande om stadsmiljön knyter an till målet om en sammanhållen stad. Om det finns arenor där människor känner en tillhörighet kan olika grupper komma i kontakt med varandra. Samhälleliga företrädare som är synliga på offentliga platser bidrar till tillit. Brott i den offentliga miljön koncentreras ofta till vissa platser.

Närområde och vardagsliv (34)

Människors känslomässiga koppling till ett område har betydelse för ansvarstagande och identitet (33). Barn och äldre vistas ofta i närområdet större delen av sin vardag. Därför är en trygg stadsmiljö i stor utsträckning en fråga om närområde, boendemiljö och vardagsliv. Här finns många av samhällets aktörer som möter de boende kontinuerligt, exempelvis skolpersonal och personal inom äldreomsorgen. Fastighetsskötare, bovärdar och annan fastighetspersonal är viktiga aktörer för en god boendemiljö eftersom de ofta känner de boende och ser vad som händer i vardagen.

Miljonprogrammets bostadsområden präglas ofta av trafikseparering, vilket innebär stora trafikleder och gång- och cykelvägar i tunnlar och på broar, inslag som byggdes för säkerhet, men som idag bidrar till att människor kan känna sig otrygga i sitt närområde. Liv och rörelse bidrar till trygghet. Skolor, butiker och bankomater i ett område kan bidra till en levande miljö. Med en så jämn kvalitet som möjligt på den grundläggande servicen i stadens alla områden minskar stigmatiseringen av vissa områden. Nya områden ska enligt stadens planer utvecklas på ett sätt som förtätar och som blandar handel, service och småskaligt näringsliv med bostäder. Göteborgs Stad ska bidra till att de lokala torgen utvecklas till levande närmiljöer och sociala mötesplatser. När staden blir tätare är det också viktigt med grönområden nära bostäderna eftersom grönområden har betydelse för folkhälsan. Arkitektur, konst och utsmyckning ger staden karaktär och skapar levande stadsmiljöer (54).

Där människor måste gå – från hållplatserna till bostaden, från bostaden till torget eller skolan – behöver villkoren vara sådana att man upplever trygghet. Trygga stråk till och från kollektivtrafik hela dygnet är nödvändiga för människors möjligheter att ta sig till stadens olika delar. En väl fungerande kollektivtrafik med trygga och säkra anslutningar är en viktig förutsättning för barns och ungas rörelsefrihet och för att människor ska kunna mötas. En bra kollektivtrafik som upplevs som trygg att transportera sig med oavsett dygnets timmar, och goda förutsättningar för att gå och cykla skapar mer jämlika möjligheter att röra sig i staden och ökar känslan av trygghet och delaktighet.

Äldres närområde och livsvillkor

Äldre drabbas i mindre utsträckning av brott än yngre men känner ändå mest otrygghet. Enligt den nationella trygghetsundersökningen (21) är äldre personer den grupp som i störst utsträckning väljer att inte gå ut alls på grund av otrygghet. I vardagen vistas äldre mest i sitt närområde. En trygg stadsmiljö med fokus på närområdet är viktigt för att äldre ska känna sig trygga att gå ut och inte begränsas i sin livsföring.

Göteborgs universitet har bedrivit kulturprojekt där sambandet mellan kultur och hälsa har uppmärksamrats inte minst när det gäller äldre. (54). En god hälsa leder till tillit och trygghet som påverkar livsvillkoren i stort för en äldre person i förhållande till det offentliga rummet.

Faktorer för trygghet – i byggnaden, på platsen, i staden, stadsdelen och närområdet

Göteborg är centrum i en attraktiv och hållbar tillväxtregion dit människor flyttar. Känslan av trygghet i att kunna, vilja och våga röra sig fritt i staden under dygnets alla timmar har stor betydelse för stadens attraktionskraft. Stadens offentliga rum ska vara öppna, trygga och tillgängliga för alla grupper i samhället. Känslor av trygghet och otrygghet speglar subjektiva upplevelser men några faktorer står fram som allmängiltiga för att vi ska uppleva en plats som trygg (34):

- **Överblickbarhet och orienterbarhet.** Man ska kunna se vad som finns på platsen och vad som rör sig där. Strukturen ska vara lätt att förstå, man ska enkelt hitta sina vägar i miljön. Platsen ska vara orienterbar och i god kontakt med omgivningen. Siktstråk och annan utformning som gör att platsen lätt går att överblicka är viktigt för trygghetskänslan.
- **Synlighet.** Synlighet innebär att platsen man befinner sig på bör vara väl synlig från andra håll och att andra kan ha överblick över platsen. Entréer, hissar, trappor, passager, hållplatser och parkeringsplatser är platser som bör vara synliga.
- **Belysning.** Många undersökningar visar att ljuset är den viktigaste faktorn för att vi ska känna oss trygga. Rätt ljussättning betonar också rummets speciella karaktär och förhöjer det vackra. Bakgator kan bli "framgator" med rätt belysning.
- **Omhändertagna miljöer.** Städade och väl omhändertagna miljöer känns generellt sett tryggare än sådana med skräp, skadegörelse och klotter. Göteborgs Stad har i policyn "Policy för arbete för en trivsam stad – fri från klotter och annan skadegörelse" uttryckt att sanering och reparation efter klotter och annan skadegörelse ska ske så snart det är möjligt. Som ett komplement till policyn arbetar Göteborgs Stad fram en struktur för hur man kan upplåta ytor på kommunala fastigheter för projekt som rör sig inom ramen för gatukonst. Den största delen av ansvaret för att hålla staden välstädad och fin vilar på var och en som besöker en plats. Göteborgs Stad kan aldrig städa ikapp, men staden kan underlätta för människor att göra rätt genom att till exempel sätta ut fler papperskorgar. Det bästa skyddet mot skadegörelse är närvaron av människor som rör sig på platsen. Detta kan bland annat främjas genom att strategiska byggnader och anläggningar har närliggande gångbanor, cykelbanor etcetera. Konst, kultur och byggnadskultur har betydelse i det offentliga rummet och bidrar till upplevelsen av en väl omhändertagen och vacker miljö där människorna är viktiga. Grönområdena i staden ska vara omhändertagna så att de upplevs som platser man vill vistas på.
- **Befolkade platser.** Möten och kontakter är viktiga, en befolkad miljö upplevs ofta tryggare. Korsande stråk och attraktiva platser med olika aktiviteter så att människor i alla åldrar blandas och vill uppehålla sig där får betydelse för stadsmiljön. I situationer där det kan uppstå bråk och våld är en förutsättning för trygghet att det finns personer på plats som kan hjälpas åt att ta hand om situationen. Erfarenheter från polisen i Göteborg visar att det är lugnare vid stora evenemang som lockar olika slags människor än det normalt är en helgnatt i centrum. De samhälleliga funktionerna bör synas på de offentliga platserna. Verksamheter bör förläggas till platser där det är viktigt att det finns liv och rörelse.
- **Liv under dygnets alla timmar och under alla årstider.** För att en plats ska upplevas som trygg och attraktiv krävs att människor rör sig i stadsmiljön både under dag- och kvällstid. Funktionsblandning är en viktig del i planeringen som kan skapa nya flöden och utökade möjligheter att använda platser på kvällen. Exempel på funktionsblandning är när en skolgård blir lekplats och boulebana efter skoltid. För ett aktivt gatuliv och en vital torgmiljö behöver offentlig och kommersiell service blandas.

- **Öppenhet.** En öppen stad betyder framför allt en inbjudande och inkluderande stad utan barriärer, men öppenhet har också en bokstavlig mening. Det är tryggare att befinna sig i en miljö där man kan komma och gå fritt och där människor rör sig än där det krävs koder eller passerkort för att få tillträde. Öppna skolgårdar är sådana exempel. Ett annat exempel är öppenhet i förhållande till omgivningen, så som att livet som finns i husens bottenvåningar syns och har ett samspel med livet som finns utanför.
- **Tillgänglighet** är en trygghetsskapande faktor. Förutom att människor ska kunna ta sig in i och ut ur och kunna förflytta sig i en miljö, ska miljön också kunna användas av alla för det den är avsedd till. Tillgänglighet är ett brett begrepp som innefattar fysiska, kommunikativa, informativa och psykosociala aspekter.
- **Kollektivtrafik.** För att människor ska se kollektivtrafiken som ett alternativ att transportera sig med, så måste den också upplevas som trygg. En tillgänglig och trygg kollektivtrafik hänger nära ihop med resonemanget kring den befolkade platsen. Precis som där är det viktigt att människor i olika åldrar under dygnets alla timmar väljer kollektivtrafik som resealternativ. Samverkan och dialog med tekniska förvaltningar är viktigt.
- **Byggnadskultur.** Byggnadskulturen påverkar stadens karaktär. Byggnaders arkitektur i förhållande till omgivningen kan ge upphov till spontana mötesplatser där människor möts utan anledning vilket främjar dialog, rörlighet och möten över gränser. Utsmyckning och konstnärlig gestaltning skapar tillsammans med markbeläggning, möblering och ljus en sammanhållen gestaltning som stärker stadens karaktär och skapar levande miljöer som ger trygghet (54).

De faktorer som nämnts här går att översätta till områden och platser såväl inne som ute. Men varje plats måste ses utifrån sina egna förutsättningar. Exempelvis kan bättre belysning på en plats få till följd att omgivningen upplevs mörkare. Att ensidigt se buskage som något som bidrar till otrygghet kan medföra att vi tar bort grönska som vi så väl behöver. Bilar och barn bör inte blandas av säkerhetsskäl, men lugn trafik kan bidra till att man upplever miljön som befolkad och trygg. En stad utan nischer, vrår och hörn kan betraktas som en ospännande stad och om miljön blir alltför välvårdad kan den kännas livlös. Det finns diskussioner som är viktiga att föra, till exempel att man med begrepp som ”trygghet” och ”välskött” kan riskera att utestänga människor och företeelser, offentliga platser måste också kunna inrymma våra brister (35). En sammanhållen stad där olika grupper möts förutsätter att alla människor är välkomna. Samtidigt är det ofta i mötet mellan olika kategorier människor som friktion i stadsmiljön uppstår. Göteborgs Stad har i sådana situationer en viktig roll att fylla för att bidra till att alla kommer till tals i en dialog.

Där brott begås

Brottslighet är ofta koncentrerad till vissa platser. När det gäller våld utomhus rör det sig i huvudsak om platser där det finns krog- och nöjesarrangemang och knutpunkter för transportmedel. I förebyggande syfte går det att genomföra insatser som minskar förutsättningar för provokationer och tar bort incitament för våld, som till exempel att undvika stora folkmassor på gatorna utanför krogarna vid stängningsdags genom att alla krogar inte stänger vid samma tidpunkt och se till att välfungerande transport- och kollektivtrafik är tillgänglig (12). Viktiga framgångsfaktorer är lokal kännedom och ett tätt samarbete mellan stadens olika verksamheter, polisen och krog- och nöjesbranschens aktörer, fastighetsägare och ansvariga för transporter.

Även personrån koncentreras ofta till vissa platser (12). De flesta brott riktade mot barn och unga sker i skolan. De platser inomhus i skolor där elever känner sig mest otrygga är i omklädningsrum, vid elevskåp, utanför klassrum och i cafeteria och uppehållsrum (13). Hatbrott sker på platser där människor vistas i sin vardag, den vanligaste brottsplatsen i

identifierade hatbrottsanmälningar år 2011 var offentliga platser som exempelvis gator, torg och parker.¹

Kunskap om i vilka situationer och på vilka platser brott sker och var människor upplever otrygghet är väsentlig för att kunna bidra till att försvåra och förebygga brott.

Vikten av att se olika perspektiv

Enligt den nationella trygghetsundersökningen (21) uppger kvinnor i drygt tre gånger så hög grad som män att de känner sig ganska eller mycket otrygga eller att de inte går ut ensamma sent en kväll i sitt bostadsområde på grund av otrygghet. Äldre personer uppger i störst utsträckning att de på grund av otrygghet inte går ut alls. Personer som är utrikes födda upplever en större otrygghet än personer födda i Sverige. Unga homo- och bisexuella män upplever otrygghet att gå ut ensamma på grund av utsatthet i mycket högre utsträckning än unga heterosexuella män (164). Därför finns det goda skäl att undersöka hur den offentliga miljön upplevs av olika grupper. Ett exempel är parkeringshus där det visat sig att kvinnor har en större oro för säkerheten för den egna personen än vad män har (11). Det finns inga neutrala platser, byggnader, rum eller lokaler. Hur trygg en plats upplevs beror också på hur den används. Barn och unga kan exempelvis använda sin miljö på ett annat sätt än vuxna och kanske på ett annat sätt än det var tänkt (103). Att undersöka hur den offentliga miljön fungerar utifrån olika perspektiv kan ge viktig information och skapa incitament för åtgärder som gynnar alla människor.

Göteborgs Stad genomför kontinuerligt stadsmiljöenkäter riktade till invånare (58). Av svaren i undersökningen år 2012 framgår att invånarna är minst nöjda med frågor som rör bostäder samt klotter, skadegörelse och nedskräpning. I kategorin bostäder ligger en sammanvägning av frågor om hur nöjd man är med tillgången på bostäder, bebyggelsens utformning och möjligheten att välja bostad. Tryggheten samt klotter, skadegörelse och nedskräpning är de faktorer där invånare i de olika stadsdelarna i Göteborg visar upp störst skillnader. Trygghet speglas genom frågor om känslan av trygghet på torg och platser, i parker och naturområden, på gång- och cykelbanor samt på hållplatser och till och från hållplatser. Staden behöver kontinuerligt undersöka och föra en dialog lokalt, där olika gruppers användning av platser, upplevelse av trygghet, otrygghet, utsatthet för brott och olika behov uppmärksammas. Trygghetsvandringar kan vara bra redskap för att undersöka trygghetsaspekter såväl inne som ute (108, 111).

Mål

Människor känner sig trygga på platser ute och inne i Göteborg.

För att nå målet ska Göteborgs Stad

- verka för att stadens offentliga rum är öppna, trygga och tillgängliga för alla grupper i samhället under alla tider på dygnet (f)
- verka för att samhällsliga funktioner befolkar platser och är synliga i de offentliga miljöerna (s)
- bidra till att hantera konflikter som ibland uppstår i det offentliga rummet
- utifrån kunskap om i vilka situationer och på vilka platser människor känner sig otrygga och var brott begås tillsammans med samarbetsaktörer verka för att öka tryggheten samt försvåra och förhindra brott.

1. Även hem och arbetsplatser var vanligt förekommande, liksom övriga platser såsom köpcentrum, affärer och restaurang/caféer. Allt fler hatbrott sker dessutom på internet. Hatbrott är när någon angriper en viss person eller en grupp av människor på grund av deras etniska bakgrund, religion, sexuella läggning eller könsöverskridande identitet. Händelsen är ett resultat av bristande respekt för mänskliga rättigheter och människors lika värde (Brottsförebyggande rådet 2011 *Hatbrott*).

Dokument Göteborgs Stad

- *Barnkonsekvensanalys (BKA) Barn och unga i fokus 1.0* (2011) Göteborgs Stad
- Cruse Sondén, G och Olsson, S Trygghet och öppenhet på webbplatsen för S2020 på www.goteborg.se Göteborgs Stad Social resursförvaltning
- *"En trygg och säker skola är detsamma som en öppen och trivsamt skola"* Utbildningsförvaltningens program för trygghet, säkerhet, tillit, respekt och ansvar (2013) Göteborgs Stad Utbildningsförvaltningen
- *Ett socialt blandat boende i Göteborg* (2012) Göteborgs Stad Social Resursförvaltning
- *Folkhälsoprogram för Göteborgs Stad* (2013)
- *Fotgängaren – en del av staden Fotgängarprogram för Göteborg* (2004) Göteborgs Stad Trafikkontoret
- *Förslag på Kulturprogram för Göteborgs Stad* (2014)
- *Göteborg 2021 Möjligheter på väg till Göteborgs 400-årsjubileum Förslag till arbetsplan*
- *Göteborg 2035* (2013) Utbyggnadsplanering Remisshandling Göteborg Stad
- *Göteborgs grönplan* (2013) Remisshandling Göteborgs Stad Park och Natur
- *Göteborgs Stadsmiljöpolicy* (2009) (ett utvecklingsarbete från 2009, ska vara klar i sin helhet 2013)
- Jordan, T (2006) *Tryggare och Mänskligare Göteborg* Göteborgs Stad Tryggare och Mänskligare Göteborg
- Klarqvist, B (2005) *Inga enkla grejer Trygghet och mänsklighet som brottsförebyggande projekt* Göteborgs Stad Tryggare och Mänskligare Göteborg
- *Lokal ordningsstadga för Göteborgs kommun* (2012)
- *Matris Kunskapsbank S 2020* se webbplatsen kunskapsmatris-s2020.se
- *Policy för arbete för en trivsamt stad – fri från klotter och annan skadegörelse* (2007) Göteborgs Stad Park- och naturförvaltningen
- *Program för folkhälsoarbetet i Göteborgs Stad* (2013)
- *Rebus Resan till en bättre skolmiljö* (2012) Göteborgs Stad Lokalförvaltningen
- *Social konsekvensanalys (SKA) Människor i fokus 1.0* Göteborgs Stad Stadsbyggnadskontoret
- *Stadsmiljöenkäten 2012* Göteborgs Stad www.enkater.goteborg.se
- *Strategisk plan för offentliga toaletter* (2011) Göteborgs Stad Trygg, vacker stad
- *Trafikstrategi för en nära storstad Göteborg 2035* Remisshandling Göteborgs Stad Trafikkontoret
- *Traktorn En film utan åldersgräns* (2012) Göteborgs Stad Tryggare och Mänskligare Göteborg
- *Trygg, vacker stad Avsiktsförklaring* se webbplatsen för Trygg, vacker stad på www.goteborg.se
- *Trygghetsskapande åtgärder på och kring Avenyområdet* (2013) Slutrapport Göteborgs Stad
- *Trygghetsvandringar Vägledning och Trygghetsvandringar Tankar på vägen* (2010) Göteborgs Stad Tryggare och Mänskligare Göteborg, se webbplatsen för Trygg, Vacker stad www.goteborg.se och webbplatsen för Brottsförebyggande rådet www.bra.se
- *Vision Älvstaden* (2013) Göteborgs Stad
- *Överenskommelse om samverkan mellan Göteborgs Stad och polisområde Storgöteborg* (2010)
- *Översiktplan Göteborg* Göteborgs Stad (2009)

Sagt om trygghet i samspelet mellan människor och den fysiska miljön

”En öppen skola betyder en skola utan vakter, inhägnader eller stängsel, att det är ett offentligt hus. Lås och larm är inga bekymmer att ordna med. Däremot är det oerhört viktigt att främja skolframgångar och skolprestationer. Det är grunden för en trygg och säker skola. Eleverna är viktigare än husen. Jag är övertygad om att det ligger till på det viset att en trygg och säker skola, där det finns tillit och likabehandling, ger eleverna möjlighet att prestera ett bättre resultat än vad de trodde var möjligt.” (Säkerhetschef utbildningsförvaltningen)

”Den offentliga toaletten är ett viktigt inslag för ett fungerande stadsliv och en levande stad. Otryggheten kring dessa platser är ofta stor. ... Trygghetsperspektivet kring och i de offentliga toaletterna är av stor betydelse när nya ska planeras eller när befintliga byggs om. De yttre faktorerna som placering, den direkta omgivningen och ljussättning spelar stor roll. Även utformningen av själva byggnaden är avgörande för hur den upplevs ur ett trygghetsperspektiv.”

(Strategisk plan för offentliga toaletter, Göteborgs Stad Trygg, vacker stad 2011)

”Miljön i Backa är fin, speciellt på sommaren när solen lyser upp dom nyklippta gräsmattorna och dom planterade blommorna som sitter i dom grå stenkrukorna vid lägenheternas ingångar.”

(Uppsats, högstadieungdom Backa i Forkby, T och Liljeholm Hansson, S Kampen för att bli Någon FoU i Väst/GR 2011)

”Det har sett ut så här i två år nu. ... Dom har sagt att dom skall göra gräsplaner och kanske en fotbollsplan här för den gamla fotbollsplanen är så himla dålig. Den är med grus och man slår ju ihjäl sig om man ramlar där. Nu går det knappt att göra någonting här. Man slår ju sig om man ramlar. ... Det är bra här men det är inte så många svenskar. Titta dig omkring, du ser inga svenskar här.”

(Ungdomar i Hjällbo i Forkby, T och Liljeholm Hansson, S Kampen för att bli Någon FoU i Väst/GR 2011)

”I Gamlestaden och på centrala Hisingen har fastighetsägare gått samman i partnerskap för att utveckla trivsel och trygghet lokalt. Gamlestaden och centrala Hisingen är exempel på områden som tidigare präglades av stor otrygghet bland annat genom undermålig yttre miljö, men där utvecklingen vänt genom samordnade, långsiktiga, nära och systematiska insatser fastighetsägare emellan i dialog med de boende. En omsorgsfullt utformad och omhändertagen yttre miljö ger signaler om närvaro och kontroll till boende och besökare. En särskild åtgärd har varit att fastighetsägarna utvecklat sina verktyg som lokaluthyrare för att minska riskerna att hyra ut lokaler till personer som bedriver illegal verksamhet.

(Holmberg, H 2012 Lokal utveckling – affärsmässighet och samhällsnytta för Förvaltnings AB Framtiden Göteborgs Stad)

”Avenyn är den gata i Göteborg där flest våldsbrott begås på liten yta. Under ett års tid ägnade en arbetsgrupp uppmärksamhet åt Avenyn i syfte att få igång ett arbete för ökad trygghet. Ett av underlagen till arbetet var en enkät till de boende, som upplevde stora problem. Arbetet koncentrerades kring fokusområden som:

- Att området har en mångfald av besökare
- Att det är rent och städlat på gatorna i området
- Att jag kan se andra och andra ser mig genom fri sikt och belysning
- Att det finns trygga möjligheter att ta sig till och från området med kollektivtrafik, taxi eller till fots
- Att andelen kraftigt berusade personer är så liten som möjligt och att ingen dricker på allmän plats
- Att det finns personer på plats som kan förhindra att något brott eller bråk sker/uppstår och som kan ta hand om mig och situationen om det händer något

Arbetet ledde till att en lång rad åtgärder genomfördes. En fungerande samverkan mellan olika aktörer upplevdes vara den viktigaste faktorn för att öka tryggheten. Bland annat har polismyndighetens och stadens tillståndsenhet enats om en dialogmodell där samtal ska föras i ett tidigt skede med restauranger på Avenyn om något misstänks vara fel.

(Trygghetsskapande åtgärder på och kring Avenyområdet Slutrapport Göteborgs Stad 2013)

Tillgänglighetscykling till och från Backaplan med medborgare, kommunala och privata intressenter.
Foto: Trygg, vacker stad.



4. Lokalt engagemang

Backadagen på Selma Lagerlöfs Torg.
21 maj 2011. Foto: Trygg, vacker stad.



4. LOKALT ENGAGEMANG

De mest väsentliga av de trygghetsfrämjande och brottsförebyggande insatserna står människor själva för, som föräldrar, enskilda individer och tillsammans, exempelvis i föreningsliv, frivilligarbete och i företag med samhällsengagemang. Detta är en medmänsklig kraft som bygger på relationer, samarbete, informell kontroll och socialt engagemang (117). Vi människor blir trygga av andra människor som vi upplever vill oss väl (128, 110). Medmänskligt engagemang kan fungera som en motkraft mot att brottslighet utvecklas. Ur ett socialt hållbarhetsperspektiv är förmågan hos grupper i stadsområden och städer central. Det är en kapacitet som är beroende av människors tillit till varandra, att människor bryr sig och är beredda att stå upp för saker som är viktiga för dem (33, 91).

Det offentliga och civilsamhällets² engagemang existerar sida vid sida och är en viktig förutsättning för att samhället fungerar, de kompletterar varandra och är beroende av varandra (117). Civilsamhället är en kraft för demokratisk förankring och vitalisering, för lokal utveckling och för förnyelse av välfärdsinsatserna (84). Ett gott samspel mellan Göteborgs Stad och civila krafter samt privata aktörer är centralt för en god utveckling inom det trygghetsfrämjande och brottsförebyggande fältet.

Människors känsla av trygghet hänger nära samman med upplevelsen av delaktighet (122). Om man kan påverka sin vardag och närmiljö känner man sig tryggare. Delaktighet är en nyckel för hållbar social utveckling (123) och även en grundläggande förutsättning för god hälsa (124).

Att stärka engagemang och delaktighet

Var och en som arbetar inom Göteborgs Stad har en betydelsefull roll som representanter för de förhållningssätt staden står för. Om människor har en tillit till samhällets institutioner främjas tryggheten (110). Relationen mellan Göteborgs Stad och människor som bor och verkar i närområdet är därför väsentlig. Behovet av kommunikation och dialog mellan staden och personer som bor, verkar och vistas i staden bör sättas in i ett större sammanhang och ses som en viktig del i byggandet av en sammanhållen stad för en socialt hållbar utveckling. Att människor upplever otrygghet och att det förekommer kriminalitet är exempel på samhällsfrågor där olika förutsättningar och orsaker spelar roll och där det sällan finns enkla svar på vilka lösningar som är de bästa. Det räcker oftast inte med en aktörs bild för att förstå sammanhangen (121).

I Göteborg har det under årens lopp utvecklats former och arenor för dialog för att stärka människors engagemang och delaktighet i att påverka sitt närområde. Trygghetsvandringar, medborgardialoger och konst och kultur som metod för att åstadkomma tillit och trygghet är exempel på sådana former. Trygghetsvandringar innebär att en grupp människor vandrar tillsammans på en plats och inventerar den systematiskt ur trygghetssynpunkt. I gruppen ingår vanligen boende i området, men också företrädare för lokala föreningar, bostadsföretag, politiker och polis. I en trygghetsvandring ges också möjlighet att fördjupa det demokratiska samtalet mellan medborgare och representanter för samhällets offentliga instanser (108, 111). Medborgardialoger innebär att människor ges möjlighet att möta andra för att föra dialog om olika frågor som rör samhällets utveckling (125). Även former för grannsamverkan kan utvecklas för att stärka de sociala banden i ett närområde (126). Det finns erfarenheter att ta tillvara från mobiliserande trygghetsarbete i olika delar av Göteborg, som fungerat även i samband med akuta händelser av social oro. Kulturförvaltningen har vid ett flertal tillfällen anlitats för att genomföra dialogprocesser med framförallt barn och unga för deras delaktighet och inflytande i olika frågor, till exempel stadsutveckling, bland annat i syfte att skapa ”Rum för ungt inflytande”.

2. Civilsamhället inbegriper enligt Sveriges Kommuner och Landstings positionspapper *Civilsamhället som utvecklingskraft* följande aktörer: Föreningslivet och folkbildningen, frivilligt arbete och volontärskap, företagande med samhällsmål samt samhälls-entreprenörer och eldsjälar.

Dynamiska former där alla kommer till tals

I grunden vilar dialog och samarbete mellan det offentliga och medborgarna på att berörda människor upplever att viljan till samarbete är äkta, på riktigt, och kan leda någonstans. Dialogen måste kännas som ett samtal där parterna är öppna för att lyssna på varandra och låta sig förändras av varandra. Samarbetet behöver upplevas meningsfullt av dem som berörs och utgå från ett verkligt intresse av att människor blir medspelare i samhällsutvecklingen. En avgörande faktor för att skapa förtroende är att ta hand om det människor själva beskriver som svårigheter och att efter sammanhang av dialog återkoppla det som görs eller inte görs. Om man som företrädare för Göteborgs Stad får människors förtroende måste det tas på allvar. Dialog kräver ömsesidig respekt och tillit (127).

Formerna för dialog kan inte vara det överordnade syftet, former behöver vara dynamiska och flexibla för att motsvara olika gruppers möjligheter att medverka, att nå människor där människorna finns, och för att ta vara på och stärka det som växer av egen kraft. Det är samtidigt viktigt att vara observant på maktperspektivet för att kunna analysera vem som får komma till tals och vem som inte får det. Olika gruppers behov ska beaktas och barnens situation särskilt uppmärksammas (93, 119). Det är angeläget att Göteborgs Stad aktivt uppmärksammar grupper som annars har svårt att göra sig hörda.

Göteborgs Stad och föreningslivet har tecknat en överenskommelse om samarbete samt skapat ett samverkansråd (Idékom) utifrån principer som integritet, dialog, kvalitet och mångfald. Den gemensamma visionen är en stad där medborgarna engagerar sig och där engagemanget tas tillvara. Målet är att stärka demokratin, öka delaktigheten och minska utanförskapet i Göteborg (118).

Medierna har en central roll när det gäller att väcka debatt, initiera diskussion och skapa dialog. Genom att vara proaktiv och samarbeta med medier i diskussioner om trygghets- och stadsutvecklingsfrågor, kan staden tillsammans med samarbetsaktörerna bidra till att fler personer nås och engageras (120, 127).

Insatser för att stärka engagemang och delaktighet i närområdet kan inte ske en gång för alla, dialogen måste ständigt pågå och formerna kontinuerligt utvecklas.

Mål

Människor i Göteborg är engagerade och delaktiga för en lokalt positiv samhällsutveckling. (t)

För att nå målet ska Göteborgs Stad

- medverka till att stärka utvecklingskraften i civilsamhället och hos privata aktörer för trygghetsfrämjande och brottsförebyggande insatser (h)
- verka för dialog och goda relationer i närområdet
- säkerställa människors möjligheter till demokratiskt inflytande, och härvid tillförsäkra inflytandet för barn och unga samt personer som kan ha svårt att göra sig hörda. (g)

Dokument Göteborgs Stad

- Cruse Sondén, G och Olsson, S (2012) *Trygghet och öppenhet S2020s* webbplats på www.goteborg.se Göteborgs Stad Social resursförvaltning
- Eliasson, T (2010) *Att bli tagen på allvar Exempel på barns och ungas inflytande* Göteborgs Stad Tryggare och Mänskligare Göteborg
- Idékom (2012) *Överenskommelse mellan Göteborgs Stad och sektorn social ekonomi*
- Jordan, T och Andersson, P (2010) *Att hantera de svårlösta samhällsfrågorna En tankeskrift från Tryggare och Mänskligare Göteborg*
- *Trygghetsvandringar Vägledning och Trygghetsvandringar Tankar på vägen* (2010) Göteborgs Stad Tryggare och Mänskligare Göteborg, se Trygg, Vacker stads webbplats på www.goteborg.se och Brottsförebyggande rådets webbplats www.bra.se
- *Överenskommelse om samverkan mellan Göteborgs Stad och polisområde Storgöteborg* (2010)
- *Översiktsplan för Göteborg* Göteborgs Stad 2009

Sagt om lokalt engagemang

”Om vi ska prata om främjande och förebyggande trygghetsarbete så måste vi prata mobilisering. Människor måste ta makten över sitt närområde. Att barnen stoppar spårvagnarna genom att kasta sten är en sak som föräldrarna ska reagera på. Vår trygghetskoordinator pratade med föräldrarna och frågade dem - Vill ni inte ha någon spårvagn här? - då tog föräldrarna sitt föräldraansvar och hämtade hem sina barn samt föräldravandrade under kvällar och nätter.”

(Sektorschef individ- och familjeomsorg och funktionshinder i en stadsdelsförvaltning)

”Det är viktigt att vi försöker hålla invånarna informerade om allt som händer i utvecklingen av stadsdelen. Vi har skapat en mötesplats för kontakt med stadsdelsförvaltningen och polisen.”

(Utvecklingsledare i en stadsdelsförvaltning)

”Vi hade en otrevlig händelse på en hållplats som fick sådana konsekvenser att problemen riskerade att trappas upp. Vi hjälptes åt att lösa upp situationen – stadsdelsförvaltningen, Trafikkontoret och Västtrafik. Stadsdelsförvaltningen hade kontakt med de berörda personerna. Och vi gjorde en trygghetsvandring för att få syn på vad som behövde åtgärdas i den fysiska miljön av Trafikkontoret och Västtrafik.”

(Områdeschef individ- och familjeomsorg samt funktionshinder i en stadsdelsförvaltning)

”Toaletterna upplevs ofta som otrygga av eleverna, men i en dialog med barn, lärare och rektorer har vi kunnat skapa fräschare och tryggare toaletter. Bland annat har barnen och servicepersonalen mötts för att bygga relationer och förståelse för varandra.”

(Utvecklingsledare lokalförvaltningen)

”I ett område i stadsdelen reagerar de boende på att en grupp personer med missbruk samlas där, de boende känner sig otrygga. Jag upplever att de boende är öppna för en dialog. Vi har inte pratat med personerna med missbruk och fått del av deras erfarenheter. Det borde vi verkligen göra.”

(Stadsutvecklare i en stadsdelsförvaltning)



5. Risker för att utveckla kriminalitet

5. RISKER FÖR ATT UTVECKLA KRIMINALITET

Att tidigt uppmärksamma barn och unga som riskerar att utveckla kriminalitet är centralt för ett brottsförebyggande arbete. Grundtanken i insatser som syftar till att motverka en kriminell livsstil tar sin utgångspunkt i kunskapen om risk- och skyddsfaktorer, att identifiera vilka faktorer på olika nivåer som kan påverkas. Insatserna inriktas på att stärka skyddsfaktorerna och att vända negativa mönster i närmiljö, familj, vänskrets och stärka färdigheter så att de blir mer konstruktiva. I Göteborg finns goda strukturer uppbyggda för samarbete som stärker barn och unga och deras föräldrar. Göteborgs Stads stöd till vuxna som begår brott kan ha en avgörande betydelse såväl för den som begår brott som för de personer som utsätts.

Barn och unga

Utveckling

Allt färre ungdomar i nionde klass begår brott. Attityden bland ungdomar till att begå brott har också blivit mindre tillåtande. Det finns även andra signaler som pekar på en utveckling som i mycket går åt rätt håll när det gäller ungdomsbrottslighet.³ Det kan finnas många förklaringar till utvecklingen, som är likartad i Sverige och internationellt, men som under alla omständigheter är en grund att bygga vidare på. Göteborgs Stad har bedrivit ett medvetet arbete i det främjande och brottsförebyggande fältet sedan många år och har inte minst utvecklat sitt samarbete med polis och andra samhällsaktörer. Samtidigt finns det oroande tecken som rör ungas drogutveckling och skolsituation samt tillhörighet till kriminella gäng och organiserad brottslighet.

Strategiska brott

När det gäller unga brukar de brottstyper som tydligast indikerar en fortsatt risk för kriminalitet benämnas som strategiska brott. De strategiska brotten är framför allt rån, tillgrepp av motorfordon samt brott som ingår under rubriken brott mot allmän verksamhet, främst våld och hot mot tjänsteman och övergrepp i rättssak. Även om de strategiska brottstyperna särskiljer de unga som återfaller i brott från dem som begår något eller några enstaka brott, är det andra brottstyper som utgör huvuddelen av ungdomars kriminalitet. Det handlar om brott som misshandel, narkotikabrott och trafikbrott – brottstyper som är vanliga också bland unga som begår något enstaka brott. För flickor är narkotikabrott, inte rån eller bilstöld, den brottstyp som är kopplad till högst risk för fortsatta kriminella aktiviteter (20). Kvinnor som begår brott har ofta en mer utsatt uppväxt än brottsbelastade män, flickor som begår brott under tonåren har i ännu större utsträckning än pojkar föräldrar med ekonomisk utsatthet, psykisk sjukdom eller missbruk (14).

Individ och familj

Ungdomar testar ofta gränser och de allra flesta unga som begår något brott fortsätter inte att göra det som vuxna (14).

3. Allt färre ungdomar i nionde klass begår brott, och främst minskar snatteri, stöld och skadegörelse. De har också en mindre tillåtande attityd till att begå brott. Resultaten kommer från självdeklarationsundersökningar bland ungdomar, och speglar en utveckling i denna riktning från 1990-talet (*Brott bland ungdomar i årskurs nio*, Brottsförebyggande rådet 2013). Resultat visar också på konstanta eller minskande nivåer av deltagande i andra typer av brott, till exempel skadegörelse, våld och narkotika. Lagföringsstatistiken gällande 15–17-åringar ger en förhållandevis likartad bild: antalet lagföringar för brott mot förmögenhet har mer än halverats i förhållande till år 1995. Bland ungdomar i åldern 18–20 år har den totala lagföringsnivån totalt sett varit ungefär densamma sedan år 1995 men även i denna åldersgrupp har lagföringar för brott mot förmögenhet successivt blivit allt ovanligare. När det gäller våld pekar dock statistiken över misstänkta för misshandel på en ökning sedan slutet av 1990-talet bland ungdomar 15–20 år, men detta har inte åtföljts av några tydliga öknings- och offerundersökningar (*Brottsutvecklingen i Sverige år 2008–2011*, Brottsförebyggande rådet 2012). Ungdomsbrottsligheten tilltar inte i Västra Götaland, när man tar hänsyn till årskullarnas storleksmässiga förändringar (15–20-åringar) över en 25-årsperiod (Lindgren, S-Å *Brottsutvecklingen i Västra Götaland och Göteborg, 1986–2011/12* Chalmers och Göteborgs universitet Centrum för urban trygghet och samhällssäkerhet). Vid intervjuer med en lång rad företrädare för olika förvaltningar i Göteborgs Stad och polisen 2013 i samband med framtagande av programmet ges bilder av att läget när det gäller ungdomsbrottslighet är lugnare än vad det varit tidigare.

Att en ung människa begår brott kan bero på en mängd olika saker på individuell nivå i samspel med omgivningen. Barn med tidigt normbrytande beteende löper större risk än andra barn för att utveckla problembeteende senare i livet (38). Störningar i relationen mellan föräldrar och barn ökar risken för att barnet ska utveckla ett problembeteende (39). Föräldrarna kan ha en bekymmersam livssituation, med till exempel missbruk, psykisk ohälsa och ekonomisk utsatthet. Det kan finnas ett tryck på barnet eller den unge utifrån hedersrelaterade aspekter i familjen. Man har funnit att personer som fortsatt med brottslighet efter tonåren i högre grad har haft svårare uppväxtförhållanden än personer som inte begår brott som vuxna, med sociala problem och ekonomisk resursbrist (14). Det finns starka samband mellan övergrepp i barnaåren och att senare utveckla kriminalitet (1).

I en kunskapssammanställning från Socialstyrelsen (44) anges de viktigaste riskfaktorerna för att börja begå brott eller rekryteras till kriminella nätverk, vara att växa upp i en socialt och ekonomiskt utsatt situation, att prestera dåligt i skolan, att skolka, att ha vänner och familj som sysslar med brott och att ha en läggning med risktagande, impulsivitet och rastlöshet. Sambanden mellan riskfaktorer på olika nivåer för att utveckla kriminalitet är komplexa, en anhopning av olika faktorer orsakar oftare ett normbrytande beteende snarare än en enskild faktor. Detta betyder inte att alla barn och unga som befinner sig i situationer med riskfaktorer utvecklar kriminalitet. Förutsägelse på gruppnivå måste skiljas från förutsägelser som rör individer (43). Vissa riskfaktorer har större betydelse än andra beroende på i vilken utvecklingsfas den unge befinner sig och skyddsfaktorerna fungerar som en buffert mot riskerna (37). De skyddsfaktorer som finns runt barn och unga som riskerar att utveckla kriminalitet behöver lyftas fram. Viktiga skyddsfaktorer på familjenivå är exempelvis föräldrarnas ork, engagemang eller stöd, föräldrarnas positiva attityder och uppfostringsstrategier och föräldrarnas medvetenhet och motivation (37). Riktade föräldrastödsinsatser har visat sig kunna minska riskerna för att problem uppstår, och att konsekvenserna av redan uppkomna problem mildras (39).

Ju tidigare barn som befinner sig i riskmiljöer eller som har ett riskfyllt beteende uppmärksammas och tillsammans med sina föräldrar kan få hjälp, desto större är chansen att barnet ska få en bättre situation (40).

Skola

En trygg och lyckad skolgång som omfattar hela skolperioden från förskola, grund- och kulturskola till gymnasieskola ger möjligheter för hela livet även när utgångsläget kan vara besvärligt på andra sätt. Att lyfta fram och förstärka det som fungerar är en viktig del i strävan efter lösningar på problem. Skyddsfaktorer inom skolans område är exempelvis god skolknytning, positiva prestationer och förhållningssätt eller problemlösningsförmåga, bra umgängen och aktiviteter och den unges medvetenhet och motivation (37). Låga eller ofullständiga betyg från årskurs nio ökar risken för framtida psykosociala problem, exempelvis beskrivs att allvarlig kriminalitet i ung vuxen ålder är åtta till tio gånger vanligare bland unga med låga betyg än bland dem med medel/höga betyg (15). Ofullständiga betyg i grundskolan pekas ut som en vattendelare mellan personer som riskerar att hamna i socialt utanförskap i vuxen ålder och personer som inte gör det (36). Olovlig skolfrånvaro är en allvarlig larmsignal om risk för fortsatta svårigheter (82).

Skolans organisation med grundskola inom stadsdelssektorn och gymnasieskolorna med en egen nämnd får inte lägga hinder i vägen för ett bra och inkluderande samarbete. Gymnasieeleverna bör få del av samma stöd som ges de yngre eleverna i detta sammanhang. Informationskanaler för överlämnande så tidigt som möjligt under gymnasietiden som stöd till elever att klara sina studier på nästa nivå är viktiga att utveckla. Befolkningsansvaret gäller även barn/elever i fristående skolverksamhet därför ska dessa omfattas av samma stöd som ges till barn/elever inom Göteborgs Stad.

Om kränkningar och mobbning är vanligt förekommande på en skola ökar risken för alla elever att bli utsatta för grövre våld, även för dem som inte varit utsatta för mobbning (42).

Kränkningar och mobbning på nätet har blivit ett tydligare inslag i barns och ungas vardag. Bara oron om att kunna utsättas för mobbning eller kränkningar, i vilken form det än sker, kan starta många negativa interagerande krafter i en grupp eller klass. Oron kan påverka hela skolsituationen (130). Det är viktigt att alla på en skola vet hur man ska agera för att förebygga kränkningar, mobbning och brott och hur händelserna hanteras om de trots allt sker och på vilket sätt de än sker (130, 131, 137, 149).

Det finns kopplingar mellan pojkars och mäns våld och föreställningar om maskulinitet. De flesta unga anser att jämställdhet är viktigt. Men risken för att ha utövat en våldsam eller kränkande handling ökar väsentligt⁴ för pojkar som instämmer i stereotypa påståenden om både könsroller och om maskulinitet och femininitet (23). Skolan har stora möjligheter att bidra till att barn och unga påverkas i att omfatta samhällets gemensamma demokratiska värderingar. Grunden är goda relationer i skolan med ett framgångsrikt arbete för att främja likabehandling, mänskliga rättigheter och jämställdhet samt förebygga diskriminering, trakasserier och kränkande behandling.

Vuxna i de ungas naturliga sammanhang

Relationer och bemötande har stor betydelse för unga i utsatta situationer (46). För att förebygga att kriminalitet utvecklas, och för att komma in i samhället efter att ha varit på väg in i destruktiva sammanhang, behövs närhet till vuxna personer som kan bidra till att göra skillnad. Betydelsefulla vuxna kan finnas i Göteborgs Stads verksamheter, exempelvis inom skolan, på fritidsgården, inom socialtjänsten eller på biblioteket. Inte minst kan vuxna inom föreningslivet vara betydelsefulla. Och andra vuxna i närområdet kan utgöra en kraft för att mobilisera tillsammans för unga i riskzon. Att identifiera viktiga vuxna och stärka deras engagemang för unga som kan riskera att utveckla kriminalitet är en viktig uppgift för Göteborgs Stad.

En allt större del av brottsliga aktiviteter och kränkningar sker på internet och med hjälp av sociala medier (41). Det är nödvändigt att föräldrar, andra vuxna och professionella som verkar bland ungdomar engagerar sig för att få insyn i aktiviteter på internet och i sociala medier.

Samarbete med fokus på individ och grupp

Barn och unga har rätt till delaktighet och inflytande och är självklart tillsammans med föräldrarna de viktigaste samarbetsaktörerna i varje enskilt fall för Göteborgs Stad. Det ska också ske ett samarbete mellan samhällsorgan, organisationer och andra som berörs när barn och unga far illa eller riskerar att fara illa (45) och när det kan finnas en sammansatt social, psykisk och psykiatrisk problematik (138).

I Göteborg har strukturer för samarbete utvecklats för barn och unga mellan skola, socialtjänst, polis, fritidsverksamhet (SSPF) och föräldrar, med ett tydligt fokus på individer och grupper där det finns en riskfylld situation. Samarbetet innebär en tydlig struktur som möjliggör tidiga, skyndsamma och samordnade insatser. Stödet utformas efter den unges behov i ett åtagande för respektive aktör.

Medling ska erbjudas unga som har begått brott och personer som varit utsatta för brott (69). Medlingsverksamhet finns även till för barn och unga som befinner sig i konflikter som har en anknytning till brott eller där medling kan vara brottsförebyggande. Möjligheten till medling ianspråkats inte i särskilt hög grad i Göteborg, detta är ett mönster över hela landet (80).

Unga vuxna

Sedan lång tid har Göteborgs Stad uppbyggda resurser för att stärka stödet till ungdomar till och med gymnasieåren, ofta i samarbete med andra aktörer – uppsökande och stödjande insatser såväl som verksamhet riktad till ungdomar som begått brott.

4. Enligt Ungdomsstyrelsens *Unga och våld* (2013) ökar risken för att ha utövat en våldsam eller kränkande handling med 3,2 gånger för pojkar som instämmer i stereotypa påståenden om både könsroller och om maskulinitet och femininitet.

Det är samtidigt angeläget att de något äldre, de unga vuxna, får ett gediget samordnat stöd. Unga som gått direkt från skolan ut i arbetslöshet måste uppmärksammas och särskilda insatser göras om arbete, praktik eller utbildningsplats saknas. Det finns under hela livet vändpunkter och händelser som kan få livet att ta en annan riktning. Uppväxtförhållanden är viktiga men erfarenheter och händelser när man blir äldre har också betydelse och kan innebära möjligheter och livschanser (6). En uppföljning av pilotförsök med så kallade sociala insatsgrupper, särskilt riktade till unga vuxna som begått brott, visade att förändringsmekanismer för positiva effekter mot återfall i brott bestod av samordnade insatser där insatserna var individuellt anpassade, att lokalsamhället var delaktigt i planering och genomförande av insatserna, att det fanns ett kunskapsutbyte mellan olika aktörer samt att man gav incitament för att den unge skulle sluta begå brott (2).

Vuxna

Människor har ett ansvar för sina handlingar. Man har också ett ansvar för sina medmänniskor. Det de vuxna gör ger avtryck hos barnen, som vuxen är man en förebild. Det är ett ansvar som förpliktigar, även i fråga om att avstå från att begå brott. Om man avtjänat sitt straff ska det kunna vara möjligt att ta plats i samhället igen. Det förebyggande arbete en kommun kan utföra är framför allt riktat till barn och unga, men om man vill lämna kriminalitet som vuxen ska Göteborgs Stad kunna medverka med stöd.

En liten andel personer står för en stor volym mängdbrott där kriminaliteten är en del av livsstilen och vardagen. Ofta är personerna kända i sin närmiljö. Ett strukturerat arbete där polisen har nära kontakt och samarbete med kommunen kan ge goda resultat (5).

Behoven hos personer som avtjänar en påföljd inom kriminalvården är inte sällan sammansatta och spänner över vård och behandling, boende, arbete/försörjning, att kunna skapa nya sociala nätverk och hitta ett meningsfullt fritidsliv. Olika aktörer som exempelvis polis, kriminalvård, kommun, arbetsförmedling och hälso- och sjukvård har olika funktioner att fylla i samordnade insatser (3). För personer som vill hoppa av en tillhörighet till organiserad brottslighet är det viktigt att få ett snabbt stöd från olika aktörer (131). Göteborgs Stad samarbetar med Stockholm och Malmö samt statliga myndigheter för att motverka organiserad brottslighet (129).

För att motverka återfall i brott är det nödvändigt att utgå från varje persons förutsättningar och behov. Effekten blir större om insatserna är inriktade på de problemfaktorer som går att förändra och om de anpassas till personens problemnivå och dennes förmåga att ta till sig ett budskap. Insatsen behöver anpassas till risknivån. Insatserna bör ha en terapeutisk grundidé och det finns mycket som talar för att det är viktigt att rikta insatserna mot flera behovsområden. För att lyckas är det viktigt att beakta motivationen. Vändpunkter kan påverka en person att upphöra med brott och består ofta av en kombination av individuell motivation, händelser i individens sociala miljöer och strukturella omständigheter (3).

Våld i nära relationer

Våld i nära relationer är ett straffrättsligt och ett socialt problem. De personer som utövar våld har rätt att efter bedömning erbjudas adekvat stöd och hjälp för att kunna förändra sitt beteende. Att erbjuda och ge insatser enligt socialtjänstlagen till den som utövar våld är dessutom en viktig del i det förebyggande arbetet och kan ses som en insats för att den som utsatts för våld inte ska riskera att bli utsatt på nytt och för att barn inte ska behöva bevittna våld (18).

Hopp

För de flesta som begått brott i barn- och ungdomsåren har det trots allt gått bra som vuxna, vilket är en viktig och hoppgivande kunskap som leder till insikten att det är väl värt med tidiga resursförstärkande insatser (14).

Mål

Människor som riskerar att utveckla en livsstil med kriminalitet ser alternativ och begår inte brott.

För att nå målet ska Göteborgs Stad

- verka för skyndsamma och samordnade insatser riktade till barn, unga och unga vuxna som riskerar att utveckla kriminalitet
- stärka vuxna som är betydelsefulla för barn och unga med risk för att utveckla kriminalitet och härvid aktivt stödja föräldrar i föräldrarollen
- förebygga och agera vid händelser i skolan som kan riskera att leda till mobbning, brott, våld eller kränkande handlingar och hantera sådana händelser när de har skett (i)
- medverka till samordnade och stödjande insatser för vuxna personer som vill lämna kriminalitet
- erbjuda stöd och hjälp till personer som utövar våld i nära relationer. (j)

Dokument Göteborgs Stad

- *Göteborg i samverkan mot organiserad brottslighet. Avsiktsförklaring för samverkan mellan Göteborgs Stad och statliga myndigheter mot den organiserade brottsligheten* (2008)
- Englund, G (2013) *Mobbning och kränkningar på nätet – vad skolan kan göra – förstudie av undersökning* Göteborgs Stad Social resursförvaltning
- Lokal samverkansöverenskommelse mellan Göteborgs Stad Social resursförvaltning och polisområde Storgöteborg 2013–2015
- Lokal samverkansöverenskommelse mellan Utbildningsförvaltningen och polisområde Storgöteborg 2013–2015
- *Lokala samverkansöverenskommelser mellan stadsdelsförvaltningarna och respektive polisenhet från 2012 och framåt*
- Norén Bretzer, Y (2004) *Brottsförebyggande och trygghetsfrämjande arbete i Göteborg samt en utvärdering av Tryggare och Mänskligare Göteborg* Göteborgs Stad Tryggare och Mänskligare Göteborg
- *PIS – Rutiner för polisanmälningar i skolan och anmälan till socialtjänsten när barn far illa "Ska vi ringa polisen?"* (2012) Göteborgs Stad Social resursförvaltning
- *Riktlinje för avhopparverksamheten i Göteborg* (2013) Göteborgs Stad Stadsledningskontoret
- *ViS - Riktlinjer för Våld och allvarliga händelser i Skolan* (2013) Göteborgs Stad Social resursförvaltning
- *Västbus reviderade riktlinjer* (2012) Gemensamma riktlinjer för kommunerna och regionen i Västra Götaland om samverkan avseende barn och ungdom med sammansatt psykisk/psykiatrisk och social problematik
- *Överenskommelse om samverkan mellan Göteborgs Stad och polisområde Storgöteborg* (2010)

Sagt om risker för att utveckla kriminalitet

”Äldre ungdomar med behov av insatser från samhället har ofta en psykosocial problematik. När det ordnat sig med arbete och bostad återstår arbetet med den psykiska ohälsan.”

(Samordnare Ung & Trygg Social resursförvaltning)

”Ungdomar utsätter sig i allmänhet för större risker än vuxna. Det är en ungdomlig livshållning och en del av deras utveckling under tonåren. Att våga ta risker, att leva i nuet, att lita på sin tur, att inte bry sig om framtiden är typiska drag för en allmän ungdomlig livshållning.”

(”En trygg och säker skola är detsamma som en öppen och trygg skola.” Utbildningsförvaltningens program för trygghet, säkerhet, tillit, respekt och ansvar Göteborgs Stad Utbildningsförvaltningen 2013)

”Vi behöver bygga och utveckla våra samverkanssystem på en stabil grund. Samarbetet i SSPF är starkt prioriterat från polisens sida. Det är naturligt med en satsning på ungdomar eftersom det finns en möjlighet att påverka då. Men egentligen är man ung mycket längre än tills man är 18 – 20 år. Vi har många andra bra sammanhang som vi samarbetar med kommunen om – Människan Bakom Uniformen (MBU) och Socialsekreterare hos polisen är sådana exempel.”

(Polis, polisområde Storgöteborg)

”Det är jättesvårt att få till samarbetet med gymnasieskolorna, de är så många och ungdomarna går i skolor över hela stan och i andra kommuner. Men vi kommer att fortsätta jobba på att få till en bra samverkan med skolorna.”

(SSPF-koordinator i en stadsdelsförvaltning)



6. Alkohol, narkotika, dopning och tobak

Fimpar rätt i Göteborgspapperskorgen.
Foto: Trygg, vacker stad.

6. ALKOHOL, NARKOTIKA, DOPNING OCH TOBAK

Det finns en tydlig koppling mellan kriminalitet och alkohol, narkotika, dopning och tobak. I en hög andel av våldsbrotten finns alkohol eller droger med i bilden (47), men droger hänger samman med många typer av brott – till exempel trafikbrott och stölder. En stor andel av de personer som fortsätter att begå brott efter ungdomsåren har missbruksproblem (50). Unga kvinnor som begår narkotikabrott har en överrisk för fortsatt kriminalitet (20). Droganvändande kan ofta vara en form av självmedicinering vid exempelvis psykisk ohälsa eller påfrestningar (48), vilket är en viktig aspekt att ta hänsyn till i arbetet mot alkohol, narkotika, dopning och tobak.

Barn och unga

Andelen unga i årskurs nio i Sverige som uppger att de någon gång druckit sig berusade har minskat på senare år (49). Göteborg följer trenden att alkoholanvändandet bland ungdomar minskar.⁵ En oroande utveckling i Göteborg är samtidigt cannabisanvändningen bland unga.⁶ Drogen kan bli inkörsport till kriminalitet hos ungdomar som kanske inte tidigare har visat riskfyllda beteenden. Tobakskonsumtion och hög konsumtion av alkohol bland ungdomar har ett starkt samband och det förekommer illegal handel med tobak (51). Att börja berusningsdricka i tidig ålder innebär en riskfaktor, denna grupp ungdomar har senare i högre grad än övriga ungdomar använt narkotika, rökt eller snusat, sniffat och begått brott (52). Insatser som bidrar till att främja psykosocial hälsa minskar behovet hos enskilda individer att ”självmedicinera” med hjälp av alkohol eller andra substanser.

Skolan är en arena där det finns stora möjligheter att nå barn och unga med förebyggande insatser, även vid oro för att droger används och vid konstaterad drogaktivitet. Barn och unga skaffar lätt egen information om droger och skolan kan bidra till att kritiska granska informationen. Genom skolan nås föräldrar för ett samarbete om förhållningssätt och inte minst bjudvanor. Att föräldrar är aktiva och involverade ger förutsättningar för att drog- och brottsförebyggande insatser ska ge resultat (53, 146). Föräldrars och andra vuxnas eget användande och inställning har betydelse för hur barn och unga uppfattar signalerna. Fritidsverksamhet och föreningsliv spelar en viktig roll i att stå för hållningen att motverka alkohol, narkotika, dopning och tobak.

Unga personer har lätt att få tag på alkohol i Göteborg, från föräldrar, kompisar och unga vuxna personer samt vid särskilda langningspunkter. Tillgången till cannabis finns ofta via kompisar men internet och sociala medier har blivit nya arenor för handel med droger.

Göteborgs Stad och Västra Götalandsregionen har ett samarbete om stöd och behandling som särskilt riktar sig till unga. Det ska vara lätt för unga med missbruk att få stöd och vård med hög kvalitet (140, 144).

Vuxna

Vuxna personer med en livsstil som präglas av kriminalitet och som står för en stor volym av den sammanlagda brottsligheten har ofta problem med missbruk av alkohol och narkotika. Missbruket leder många gånger till ny kriminalitet (5). Samverkan mellan samhällets olika

5. Andelen unga i årskurs 9 i Sverige som uppger att de någon gång druckit sig berusade, har minskat från 66 till 43 procent mellan 1995 och 2011 (*Brott bland ungdomar i årskurs nio*, Brottsförebyggande rådet, 2013). I drogvanueundersökningen i Göteborg 2010 uppgav 58 procent av eleverna i nian och 80 procent av eleverna i gymnasiet år två att de konsumerat alkohol. Motsvarande siffror för 2004 var 70 procent respektive 88 procent. Även i jämförelsen med 2007 års mätning är det en minskning. Fler avstår alltså helt från alkohol. 20 procent av niondeklassarna och 43 procent av gymnasieeleverna svarar att de är intensivkonsumenter. Detta är en minskning jämfört med mätningen 2007 (*Skolelevers drogvanor 2010*, Göteborgs Stad Social resursförvaltning).

6. ”Enligt Göteborgs drogvanueundersökning 2010 har 9 procent av eleverna i årskurs nio använt cannabis och 21 procent av eleverna i gymnasiet årskurs två. Särskilt bland gymnasieeleverna innebär detta en ökning under de senaste åren. Cannabis är den absolut vanligaste drogen bland ungdomar och det är den första drog man provar. Pojkar använder cannabis i något större utsträckning än flickor. ... Andra länders mer liberala syn på cannabis och krafter för att legalisera drogen påverkar Sverige.” (Kungur, U 2012 *Cannabis och unga i Göteborg* Rapport 2012:2 Göteborgs Stad Social resursförvaltning).

aktörer är grundläggande och vård och behandling kan innebära en väg till en annan livsstil.

Det finns en samverkan mellan Göteborgs Stad och Västra Götalandsregionen när det gäller stöd och vård vid missbruk eller beroende. Det har dock visat sig att många vuxna personer som har ett tungt missbruk i Göteborg saknar behandlingskontakt (4).

Stadsliv

Göteborg är en attraktiv, öppen och levande stad som inbjuder till aktivitet och mänskliga möten och många människor söker sig till Göteborgs centrum för evenemang, nöjesliv och restaurangbesök. Baksidan är när besöken i nöjeslivet leder till berusningsdrickande. Det finns samband mellan krogarnas serveringstider, berusningsdrickande och våld (55). När misshandel sker utomhus rör det sig ofta om platser där det finns nöjesarrangemang och kvälls- och nattöppna matställen (36). Därför har Göteborgs Stad beslutat om vissa begränsningar i serveringstiderna (145). Det är samtidigt viktigt att inse att det är många faktorer som samspekar, exempelvis belysning, vuxen- och polisenärvaro, åldersgränser, stora ansamlingar av människor vid stängningsdags, samarbetet mellan krögare, kommun och polis samt hur kollektivtrafiken fungerar (55, 56). Risken för att bli utsatt för rån och våld samt oskyddat och oönskat sex ökar om man själv är berusad. Hög berusning är också en bidragande orsak till nedskräpning på allmän plats (56). Det finns därför anledning att anta att minskat berusningsdrickande på krogen bidrar till ökad trygghet. Olika aktörer behöver vara proaktiva och samarbeta för att minska berusningsdrickande på krogarna. Nöjeslivet är också ofta en arena för narkotikadebut och nästan alla som prövar narkotika första gången är berusade (57). Inom ramen för sitt tillsynsuppdrag har Göteborg Stad ett aktivt samarbete med krogarna för att motverka berusningsdrickande och narkotika i krogmiljöer, bland annat genom utbildningar i ansvarsfull alkoholservice och i satsningen Krogar mot knark. Tillgänglighetsbegränsande åtgärder som exempelvis ålderskontroller, polis- och föräldranärvaro, en effektiv tillsyn med mera har stor betydelse för att skjuta upp debutåldern för alkohol och tobak samt nyrekrytering till narkotika- och dopningsmissbruk (51).

Samarbete

Orsaker till och skadeverkningar av missbruk och beroende kan förklaras med psykologiska, somatiska och sociala faktorer, problematiken är ofta sammansatt. Ett samarbete mellan olika aktörer med olika kompetenser spelar därför en viktig roll för goda insatser på alla nivåer. Göteborgs Stad har tillsammans med många andra aktörer i länet och med länsstyrelsen en tradition av väl utvecklad samverkan i frågor som rör alkohol, narkotika, dopning och tobak, och denna samverkan behöver innefattas i det trygghetsfrämjande och brottsförebyggande arbetet.

Mål

Göteborg är fritt från narkotika och dopning, med kontinuerligt minskade medicinska och sociala skador orsakade av alkohol samt minskande användning av tobak.(u)

För att nå målet ska Göteborgs Stad

- verka för attraktiva offentliga mötesplatser i Göteborg utan alkohol, narkotika, dopning eller tobak
- medverka till att minska berusningsdrickande och förekomsten av narkotika och dopning i krogmiljöer (l)
- stimulera till att vuxna personer blir förebilder och härvid samarbeta med föräldrar om förhållningssätt till alkohol, narkotika, dopning och tobak
- medverka till att langning till barn och unga upphör (m)
- verka för att antalet barn och unga som börjar använda narkotika och dopningsmedel eller debuterar tidigt med alkohol eller tobak succesivt minskar, med särskilt fokus på cannabis (n)
- medverka till lättillgängliga, samordnade och stödjande insatser för personer som vill lämna skadligt bruk, missbruk och beroende av alkohol, narkotika, dopningsmedel och tobak.

Dokument Göteborgs Stad

- *Alkohol- och drogpolitisk strategi Göteborg Stad (2001)* Göteborgs Stad
- *Anderberg, M, Dahlberg, M och Patriksson, K (2012) Kartläggning av tungt narkotikamissbruk i Göteborg 2011* Göteborgs Stad Social resursförvaltning Kunskapskällar´n
- *Avtal om Mini Maria i centrala och västra Göteborg, Hisingen och Nordost 2011-2013* Göteborgs Stad och Västra Götalandsregionen
- *Englund, G (2013) Mobbning och kränkningar på nätet – vad skolan kan göra – förstudie av undersökning* Göteborgs Stad Social resursförvaltning
- *Folkhälsoprogram för Göteborgs Stad (2013)*
- *För en drogfri skola Drogpolicy (2013)* Göteborgs Stad Utbildningsförvaltningen
- *Göteborg i samverkan mot organiserad brottslighet Avsiktsförklaring för samverkan mellan Göteborgs Stad och statliga myndigheter mot den organiserade brottsligheten (2008)*
- *Göteborgs skolelevers drogvanor (2010)* Göteborgs Stad Social resursförvaltning i samarbete med CAN
- *Göteborgs Stads riktlinjer för alkoholservering (2012)* Göteborgs Stad Social resursförvaltning
- *Handlingsplan för alkohol-, narkotika-, dopnings- och tobaksområdet (ANDT) Göteborgs Stad 2012 – 2015*
- *Kommunens stöd till ideella föreningar och liknande organisationer (2006)* Göteborgs Stad
- *Kungur, U (2012) Cannabis och unga i Göteborg Rapport 2012:2* Göteborgs Stad Social Resursförvaltning Kunskapskällar´n
- *Lokal samverkansöverenskommelse mellan Göteborgs Stad Social resursförvaltning och polisområde Storgöteborg 2013–2015*
- *Program för folkhälsoarbetet i Göteborgs Stad 2013*
- *Regional strategi för Alkohol, Narkotika, Dopning och Tobak 2013-2015 Västra Götalands län 2013*
- *Unga med missbruk inom gymnasieskolan* Göteborgs Stad Stadsdelsförvaltningarna, Social resursförvaltning och Utbildningsförvaltningen samt Västra Götalandsregionen 2013
- *Överenskommelse om samverkan mellan Göteborgs Stad och polisområde Storgöteborg 2010*

Sagt om alkohol, narkotika, dopning och tobak

”Vårt intryck är överlag att de ställen som har serveringstillstånd sköter sig bra. Den enskilt mest oroande frågan är narkotikasituationen där vi, restaurangerna och polisen måste fortsätta att samarbeta.”
(Chef Tillståndsenheten Social resursförvaltning).

”Ungdomar har en ibland bekymmerslös inställning till cannabis, samtidigt är det en så farlig drog som är väldigt lättillgänglig. Här måste vi göra allt, vi och föräldrarna.”
(Sektorschef kultur och fritid i en stadsdelsförvaltning)

”Vi vet att missbruk i olika former hänger ihop inte bara med varandra utan också med andra typer av problem. Att de bildar ”cluster”. Det är ingen slump. Människor med tuffa upplevelser i barndomen kan ha all anledning att vilja döva oro och ångest med hjälp av till exempel alkohol eller cannabis.”
(Verksamhetschef Social resursförvaltning)

7. Otrygghet och utsatthet för brott



Från sikt, bättre ljus och utegym vid Tycho Brahes trappa efter rånförsök och medborgarengagemang. Foto: Trygg, vacker stad.

7. OTRYGGHET OCH UTSATTHET FÖR BROTT

I Sverige oroar sig människor i liten utsträckning för att utsättas för olika typer av brott. Andelen personer som känner sig otrygga när de går ut sent på kvällen har minskat över tid.⁷ När människor ändå upplever otrygghet sänder det därför signaler som är angelägna att ta fasta på.

Att drabbas av brott innebär många gånger att någons rätt till liv, frihet och/eller personlig säkerhet har kränkts. Dessa rättigheter tillhör de grundläggande mänskliga rättigheterna som omfattar alla människor utan åtskillnad. Att motverka att människor utsätts för brott vilar därför i grunden på ett främjande arbete för demokratiska värderingar, mänskliga rättigheter och ett aktivt likabehandlings- och jämställdhetsarbete (150). Ett bra bemötande och ett snabbt erbjudande om stöd om man utsätts för brott ökar tilliten till rättssamhället (68).

Otrygghet

De två grupper som enligt de nationella trygghetsundersökningarna i störst utsträckning uppger att deras livskvalitet påverkas av otrygghet och oro för brott är kvinnor och utrikes födda personer. Kvinnor uppger i drygt tre gånger så hög grad som män att de känner sig ganska eller mycket otrygga eller att de inte går ut ensamma sent en kväll i sitt bostadsområde på grund av otrygghet. De äldsta personerna uppger i störst utsträckning att de på grund av otrygghet inte går ut alls. Men det är unga vuxna (20 till 24 år) som oftast uppger att de oroar sig för att bli överfallna eller misshandlade när de vistas ute, kvinnor i högre grad än män. En annan grupp som känner sig otrygg och som på grund av rädsla undviker att gå ut, är unga homo- och bisexuella män. Var femte homo- och bisexuell ung man uppger att de inte går ut ensamma på grund utsatthet. Motsvarande siffra bland heterosexuella unga män är åtta procent. Bland de unga kvinnorna är skillnaderna inte lika stora mellan homo- bi- eller heterosexuella men de unga kvinnorna uppger också här generellt större otrygghet än unga män (164). Otryggheten varierar beroende på hur och var man bor (21). I Göteborg är det en stor skillnad mellan olika stadsdelar i upplevelsen av trygghet i stadsmiljön (58).

Människors upplevelser av otrygghet är angeläget att ta fasta på för trygghetsskapande insatser. Att känna sig otrygg och att faktiskt riskera att bli utsatt för brott behöver inte hänga ihop. Upplevelsen av otrygghet är likväl väsentlig, upplevelsen kan spegla en brist på delaktighet, känsla av att inte ha makt, en sårbarhet och värnlöshet och i värsta fall riskera att utan grund begränsa livet av rädsla för att något kan hända.

Utsatthet för brott

Nästan var fjärde person i befolkningen utsattes enligt den nationella trygghetsundersökningen för ett eller flera brott under år 2011. Utsattheten för brott har minskat de senaste åren.⁸ Män och kvinnor utsätts för brott mot enskild person i ungefär lika hög grad, men de utsätts för olika typer av brott. Män uppger att de utsätts för misshandel och personrån, kvinnor för hot, sexualbrott och trakasserier. Av dem som utsätts för hot, trakasserier och misshandel rapporterar kvinnor i större utsträckning än män att gärningspersonen varit en bekant eller närstående. Hot och misshandel mot kvinnor sker oftare i hemmet, i skolan eller på arbetet, medan hot och misshandel mot män oftare sker i offentliga miljöer utomhus (21).

Yngre personer är mer utsatta för brott än äldre. Ungdomar är en utsatt grupp exempelvis i fråga om mobilstöld, rån och våld. Man ska inte vara rädd att gå till skolan men mobbing, våld och andra brott förekommer i skolans vardag. Unga HBTQ-personer (homosexuella, bisexuella, transpersoner och queerpersoner) är överrepresenterade i statistiken vad gäller

7. Andelen personer 16–79 år som känner sig oroliga för att gå ut sent på kvällen har minskat från 21 procent år 2006 till 15 procent år 2012 (Nationell trygghetsundersökning 2012, Brottsförebyggande rådet).

8. Andelen personer 16–79 år som uppger att de varit utsatta för brott har minskat de senaste fem åren, från 26 procent år 2005 till 23 procent år 2011 (Nationell trygghetsundersökning 2012, Brottsförebyggande rådet).

utsatthet för våld och hot av jämnåriga. Platser som skolan och hemmet upplevs oftare som en otrygg plats av dessa ungdomar (60).

Mobbning via internet och i sociala medier har blivit en del av ungas vardag (61). Alltfler hatbrott sker på nätet (62). Skolan har en viktig uppgift i att stödja elever som utsätts för brott och för att förhindra upprepad utsatthet. Att ha blivit utsatt för kränkningar som barn och ung kan få långsiktiga konsekvenser. Om man blivit utsatt ska man veta att det finns vuxna att vända sig till och varje skola ska ha en plan mot mobbning (149).

Alla människor kan utsättas för brott men vissa personer och grupper kan vara mer sårbara än andra. Begreppet sårbar omfattar fler dimensioner än begreppet utsatt. En särskilt sårbar grupp löper större risk att utsättas för brott och brottens konsekvenser riskerar att bli större. Förmågan att utnyttja sina sociala, ekonomiska och politiska resurser kan vara mer begränsad och samhällets stödinsatser kan vara otillräckliga. Människor som är våldsutsatta i nära relationer är alltid särskilt sårbara. Andra personer som är särskilt sårbara är exempelvis äldre människor – särskilt om man inte behärskar det svenska språket, personer med funktionsnedsättningar, personer som utsätts för hatbrott, personer som lever med skyddad identitet, personer som befinner sig i Sverige utan tillstånd (papperslösa), människor som redan befinner sig i socialt utsatta situationer som hemlöshet, prostitution eller missbruk, samt vittnen eller målsägande i samband med rättegång. Diskrimineringsgrunderna är användbara för att identifiera särskilt sårbara grupper (63).

En mycket liten andel (drygt en procent) av den totala befolkningen utsattes enligt den nationella trygghetsundersökningen för hälften av alla brott mot enskild person. Det finns faktorer som ökar risken för att en enskild person ska drabbas av upprepade brott under en livstid, exempelvis löper personer som ofta vistas på barer och klubbar större risk att utsättas för stöld, rån eller misshandel och samma person som begår brott kan också bli utsatt (19).

Merparten av brotten polisanmäls inte. De nationella trygghetsundersökningarna visar att ungefär en tredjedel av brotten mot enskild person polisanmäldes. Personer som är särskilt sårbara för brott kan vara ännu mindre benägna att anmäla brott.

Alla erfarenheter av utsatthet för brott är förenade med högre grader av otrygghet (21). Genom att ta tillvara på erfarenheter från personer som varit brottsutsatta skapas en grund för att utveckla strategier att förebygga upprepad utsatthet.

Barn som bevittnat våld

Att som barn exponeras för att en förälder utsätts för våld i en nära relation medför en flerfaldigt förhöjd risk för att utveckla psykisk ohälsa (64). Barn som bevittnar våld löper hög risk att själva utsättas för våld (81). En särskilt utsatt grupp är barn med långvarig sjukdom eller funktionsnedsättning (77). Sambanden är starka mellan olika former av tidig utsatthet för våld och omfattande hälsoproblem långt senare i livet. Verksamheter som möter barn, ungdomar och vuxna behöver tillägna sig kunskaper om och förståelse för hur dessa samband ser ut och utveckla metoder för hur man i sammanhang där barn och föräldrar naturligt har kontakt med olika samhällsaktörer kan ta upp frågor om utsatthet för våld (64).

Våld i nära relationer

Friheten från våld är en grundläggande mänsklig rättighet. Mäns våld mot kvinnor är ett uttryck för bristande jämställdhet. Det vanligaste är att våld i nära relationer utförs av män och riktas mot kvinnor, men våld i nära relationer kan se olika ut. Våld i nära relationer kan också omfatta våld i samkönade relationer samt män som utsätts för våld i heterosexuella relationer. Det finns också våldsutsatta personer som riskerar att inte uppmärksammas, exempelvis äldre personer som vårdas av anhöriga, personer med missbruksproblematik och personer som har någon form av funktionsnedsättning. Problemet med exempelvis missbruk riskerar att skymma att det också kan finnas annan utsatthet. Andra grupper som kan riskera att inte uppmärksammas för våld i nära relationer är papperslösa personer, asylsökande personer och personer med tillfälligt uppehållstillstånd utifrån en anknytningsrelation (146, 151). När våld eller förtryck i nära relationer är hedersrelaterat, används familjens heder som skäl att

Vad våld i nära relationer kan innebära

kontrollera den unga personen och det har visat sig att unga i denna situation ofta inte får hjälp i tid (65).

Att utsättas för våld i nära relationer innebär en särskild utsatthet, då våldet utövas inom en nära och vad som förväntades vara en förtroendefull relation. Våldet är inte sällan upprepat och systematiskt och fungerar nedbrytande. Det föreligger ofta olika typer av beroendeförhållanden mellan den person som utövar våld och den som utsätts för våld. Handlingarna kan vara allt från subtila till grova (18).

Våld i nära relationer är ofta ett mönster av handlingar som kan vara allt ifrån subtila handlingar till grova brott.

Mer konkret är det allt ifrån att bli förlöjligad till att utsättas för våldtäkt eller allvarliga hot. Det är ofta kombinationer av fysiskt, sexuellt och psykiskt våld.

Fysiskt – kan vara knuffar, att bli fasthållen, dragen i håret, slagen eller sparkad.

Sexuellt – våldtäkt eller andra påtvingade sexuella handlingar.

Psykiskt – direkta eller indirekta hot och förlöjligande. Även våld eller hot om våld mot husdjur kan räknas till den psykiska utsattheten.

Social utsatthet – frihetsinskränkningar som isolering genom att bli hindrad från att träffa släkt och vänner eller att delta i sociala aktiviteter.

Materiell/ekonomisk utsatthet – personliga tillhörigheter slås sönder eller förstörs avsiktligt.

Vanvård/försummelse – personer som är beroende av varandra för vård och omsorg i vardagen kan även utsättas för vanvård eller försummelse, som undanhållande av medicin eller att inte få tillräckligt näringsriktig kost.

Stöd till personer som utsatts för brott

Med grund i socialtjänstlagen har Göteborgs Stad ett uttalat ansvar att verka för att den som utsatts för brott och dennes närstående får stöd och hjälp. Brottutsatta är självklart ingen homogen grupp, det går inte att i förväg säga vilka brott eller omständigheter som ger upphov till vilka slags konsekvenser och vilka behov detta medför i förlängningen hos de utsatta. Ett brott kan få en rad konsekvenser för den som drabbas och den psykiska upplevelsen kan vara svår att handskas med. Två typer av reaktioner har visat sig kunna ge långsiktiga konsekvenser för brottutsatta och deras närstående; rädsla och minskad tillit (67).

Ett gott bemötande, erbjudande om tidigt stöd till exempel i form av samtal, adekvat information och andra lämpliga åtgärder kan vara avgörande för återhämtningsprocessen. Att mötas av respekt och omsorg samt att få bekräftelse på upplevd sårbarhet och andra reaktioner, är viktiga aspekter för den som utsatts för brott. Hur vardagen fungerar för den brottutsatta är viktigt, därför är stödformer riktade till närstående väsentliga. Ett kvalificerat stöd till brottutsatta vilar på behov som kan skifta under olika perioder – bemötandet i den akuta krisen, det långsiktiga stödet, stöd i att förstå rättsprocessen och att bistå vid skadeståndsanspråk och i kontakten med olika myndigheter. För att stödet ska vara verksamt krävs ett samarbete med den brottutsatta (68).

Kommunen är skyldig att erbjuda medling mellan unga lagöverträdare och den person som utsatts (69). Avsikten är att förebygga brott och hjälpa den person som utsatts att bearbeta händelsen för att kunna gå vidare.

För barn som bevittnat våld är det viktigt med ett stöd som synliggör och bekräftar barnets upplevelser samt att det finns skyddsåtgärder och tillgång till riktade, specialiserade insatser. Socialtjänsten har ett särskilt ansvar för att personer som är eller har varit utsatta för våld samt barn som har bevittnat våld eller själva varit utsatta för våld och deras närstående får det stöd och den hjälp de behöver (70). Alla personer som lever med våld i nära relationer

ska få ett respektfullt och kompetent bemötande och behovet av skydd måste uppmärksammas.

Det finns många verksamheter i Göteborgs Stad som möter brottsutsatta, exempelvis inom individ- och familjeomsorg, verksamhet som riktar sig till personer med funktionsnedsättningar eller till äldre personer, skolor samt i kommundemensamma verksamheter med specialiserat stöd. Oavsett var stödet ges ska det vara av god kvalitet och utfört av personal med lämplig utbildning och erfarenhet och människor ska få en likabehandling. Ideella organisationer utgör ett viktigt komplement till kommunens verksamheter. Brottsutsattas behov ser olika ut och det är därför viktigt att det finns varierade insatser samt en kompetens för att hantera olikheter. Det behöver finnas en god och tillgänglig information om hur stödet är organiserat så att aktörer i Göteborgs Stad såväl som externt vet vart personer som utsatts för brott ska vända sig.

Inte minst viktig är vetskapen om att stöd till brottsutsatta personer också är ett brottsförebyggande arbete. Ett bra bemötande ökar tilliten till rättssamhället och kan minska risken för upprepad utsatthet (71).

Mål

*Människor i Göteborg upplever trygghet och utsätts inte för brott.
Våld i nära relationer har upphört.*

För att nå målet ska Göteborgs Stad

- erbjuda snabbt stöd och insatser med god kvalitet till personer som utsatts för brott och deras närstående
- särskilt uppmärksamma personer som är eller har varit utsatta för våld i nära relationer samt barn som bevittnat våld eller själva varit utsatta för våld samt deras närstående (o)
- medverka till att förhindra diskriminering, trakasserier och kränkningar på internet och i sociala medier (k)
- utifrån kunskap om grupper och personer som känner sig otrygga, är särskilt sårbara för brott och/eller som har blivit utsatta för brott, tillsammans med samarbetsaktörer verka för att öka tryggheten samt försvåra och förhindra brott.

Dokument Göteborgs Stad

- Carlsson, N och Wennerström, U-B med flera (2010) *Utvärdering av stöd till brottsut-satta i Göteborg* Göteborgs Stad Social resursförvaltning med tillägg för PM av Hanbert, A 2010-11-11
- *Ett stödmaterial för utvecklat arbete med – aktiva åtgärder mot diskriminering – på Göteborgs Stads arbetsplatser* (2013) Göteborgs Stad
- *Göteborg i samverkan mot organiserad brottslighet. Avsiktsförklaring för samverkan mellan Göteborgs Stad och statliga myndigheter mot den organiserade brottsligheten* (2008)
- *Göteborgs Stads handlingsplan mot våld i nära relationer Utkast* (2013) Göteborgs Stad
- *Göteborgs Stads förslag på plan mot våld i nära relationer 2014-2016*
- *Lokal samverkansöverenskommelse mellan Göteborgs Stad Social resursförvaltning och polisområde Storgöteborg* 2013
- *Mobbning, kränkande behandling* (skola) Göteborgs Stads webbplats www.goteborg.se
- *PIS – Rutiner för polisanmälningar i skolan och anmälan till socialtjänsten när barn far illa "Ska vi ringa polisen?"* (2012) Göteborgs Stad Social resursförvaltning
- *ViS – riktlinjer för Våld och allvarliga händelser i Skolan* (2013) Göteborgs Stad Social resursförvaltning
- *Väskan – en film att inte bli rädd för* Göteborgs Stad Tryggare och mänskligare Göteborg

Sagt om otrygghet och utsatthet för brott

”När vi gjorde en genomlysning av bakgrunden för ett antal personer med allvarlig kriminalitet fann vi att allihop hade bevittnat våld som barn.”
(Polis, polisområde Storgöteborg)

”Man måste veta var man kan få hjälp, känna sig välkommen dit man kommer, att den man möter bryr sig om och inte ifrågasätter. När man har en intellektuell funktionsnedsättning finns risken att man inte blir trodd.”
(Projektledare Dialoga kunskapscentrum om våld i nära relationer)

”Fastighetsskötare har en strategiskt viktig roll när det gäller relationsvåld, de känner de boende och kan agera tidigt. Den lokala fastighetsägarföreningen tog ett initiativ att söka pengar för en utbildning om våld i nära relationer för fastighetsskötare tillsammans med stadsdelsförvaltningen. Vi insåg både från stadsdelsförvaltningen och från fastighetsägarna att vi har ett gemensamt ansvar och intresse för ökad trygghet i området.”
(Utvecklingschef i en stadsdelsförvaltning)

”Trygghet, trivsel och otrygghet är vanliga frågor bland äldre. Man kan bli trygg genom att vara förberedd inför olika situationer och att känna att man har goda vänner. När vi tillsammans motverkar ensamhet bygger vi samtidigt bort ett samhällsproblem. Trygghet kan också vara att slippa känna rädsla för brott. Trygghet är också att veta vart man vänder sig med synpunkter eller frågor och var man får hjälp om olyckan är framme.”
(Väskan – en film att inte bli rädd för, Utgiven tillsammans med ett handledningsmaterial av Tryggare och Mänskligare Göteborg, Göteborgs Stad)



8. Organisatoriska strukturer, samarbete och partnerskap

8. ORGANISATORISKA STRUKTURER, SAMARBETE OCH PARTNERSKAP

Samtliga nämnder och bolag i Göteborgs Stad ska i enlighet med sitt uppdrag bidra till att främja trygghet i staden. Det finns även ett antal aktörer som har specifikt utpekade roller och ansvar. Aktörernas olika roller och ansvar baseras på geografisk och verksamhetsmässig hänsyn.

Stadens ansvar finns sida vid sida med många andra aktörers. Otrygghet och kriminalitet är exempel på ofta svårlösta samhällsfrågor där olika förutsättningar och orsakssammanhang spelar roll och där det inte finns enkla svar på vilka lösningar som är de bästa. Förmågan att överblicka och förstå orsaker och komma fram till lösningar behöver ständigt utvecklas (121). Förhållningssättet till det trygghetsfrämjande och brottsförebyggande arbetet i Göteborg ska präglas av dialog med öppenhet och tillit till olika aktörer. Genom att ta vara på olika perspektiv kan mer genomtänkta strategier uppnås.

Samarbete grundas i möten där ökad kunskap och gemensam förståelse eftersträvas.

Styrning, roller och ansvar i Göteborgs Stad Kommunledning, nämnder och styrelser

Det är kommunfullmäktige som fastställer mål och inriktning för stadens trygghets- och brottsförebyggande arbete, och kommunstyrelsen har det övergripande ansvaret för att de mål och riktlinjer som kommunfullmäktige beslutat följs upp och sköts effektivt och ekonomiskt.

Stadsledningskontoret har att stödja kommunstyrelsen i uppdraget att leda och samordna stadens strategiska planering, följa upp verksamheterna och deras resultat, bereda beslutsunderlag och utföra särskilda uppdrag. I första hand har stadsledningskontoret en roll i stadens trygghetsfrämjande- och brottsförebyggande arbete utifrån sitt generella uppdrag, därtill ett samordningsansvar för stadens säkerhets- och beredskapsarbete.

Förvaltningar och bolag

Förvaltningar och bolag ansvarar för att det trygghetsfrämjande och brottsförebyggande programmet följs inom respektive verksamhet. Arbetet handlar om att arbeta proaktivt med trygghetsfrämjande och brottsförebyggande åtgärder gentemot såväl medborgare som chefer och medarbetare.

De centrala verksamhetsdelar som ingår i området är följande:

- Försäkrings AB Göta Lejon
- Förvaltnings AB Framtiden
- Krisledningsorganisationen
- Krisstödsgrupper
- Kulturförvaltningen
- Kunskapscentrum mot organiserad brottslighet
- Park och naturförvaltningen
- Räddningstjänsten Storgöteborg
- Social resursförvaltning
- Social resursförvaltning; socialjour
- Stadsdelsförvaltningarna
- Stadsbyggnadskontoret
- Samhällsskydd och beredskap
- Trafikkontoret
- Trygg, vacker stad
- Utbildningsförvaltningen

Stadsdelarna utgör basen i stadens trygghets- och brottsförebyggande arbete utifrån såväl befolkningsansvar som ansvar för välfärdstjänster. Stadsdelsförvaltningarnas trygghets- och brottsförebyggande arbete spänner över ett brett spektrum av insatser, såväl myndighetsutövning som förebyggande sociala insatser. Ansvaret omfattar även åtgärder för att skapa trygga och trivsamma boendemiljöer samt främjande insatser i samverkan med offentliga och privata aktörer samt civilsamhället. Inom stadsdelsförvaltningarnas olika verksamhetsområden erbjuds stöd och insatser till enskilda individer, familjer samt grupper av individer, som direkt eller indirekt är delar i ett trygghetsfrämjande och brottsförebyggande arbete.

Verksamheter med särskilda uppdrag

- **Försäkringsbolaget Göta Lejon AB**

Försäkrings AB Göta Lejon är Göteborgs Stads egna försäkringsbolag. Bolaget ska bidra till att Göteborg blir en säkrare och trivsammare stad att leva i och besöka samt sänka stadens riskkostnader. För stadens förvaltningar och bolag ska Göta Lejon AB erbjuda ett brett utbud av försäkringar, samt arbeta med säkerhet och rådgivning. Göta Lejon AB försäkrar (eller samordnar försäkringsskyddet) endast för Göteborgs Stad och därtill anslutna verksamheter.

- **Social resursförvaltning**

Social resursförvaltning har flera olika roller i stadens trygghets- och brottsförebyggande arbete. Rollerna omfattar såväl myndighetsutövning som förebyggande och främjande insatser. Som ett stöd till stadsdelarna erbjuder Social resursförvaltning tjänster till alla eller stora grupper av göteborgare inom individ- och familjeomsorg samt funktionshinderområdet. Verksamheterna är ofta specialiserade eller unika. Här kan särskilt nämnas Familjerättsbyrån, Kriscentrum för kvinnor, Socialjouren och boendeverksamheten.

- **Stadsledningskontoret**

Uppdraget för enheten Samhällsskydd och beredskap i stadens krishantering är att initiera och att stödja förvaltningar och bolag i att ta sitt ansvar beträffande säkerhets- och beredskapsfrågor i enlighet med kommunfullmäktiges beslut. Stödet är i form av övningar och utbildning, teknisktöd och samordning av olika riskhanteringsaktörer inom stadens geografiska yta. Gruppen har en god och bred kontakt med olika nätverk inom staden och regionen i risk- och krishanteringsfrågor.

- **Trygg, vacker Stad**

Park- och naturnämnden, byggnadsnämnden och trafiknämnden gavs år 2005 i uppdrag av kommunfullmäktige att gemensamt driva projektet ”Trygg, Vacker Stad”. Numera är projektorganisationen en del av nämndernas ordinarie verksamhet. Uppdraget innebär att nämnderna ska verka för en öppen och trygg stad där stadsmiljön inbjuder till möten mellan människor. Arbetet genomförs i bred samverkan med förvaltningar och bolag, myndigheter och privata aktörer.

Stödjande verksamheter

- **Kunskapscentrum mot organiserad brottslighet**

Kunskapscentrum ska arbeta mot gängkriminalitet, organiserad brottslighet samt otillåten påverkan. Det yttersta målet är att stödja och värna det demokratiska samhällssystemet, med utgångspunkt i en bred myndighetssamverkan. Stadens förvaltningar och bolag samt de samverkande myndigheterna ska genom Kunskapscentrum ges stöd att förebygga och agera mot organiserad brottslighet och otillåten påverkan. I vid mening är målgruppen hela Göteborgssamhället. Uppdraget är att ta initiativ till, samt stödja och driva nätverk och samarbetsprojekt som ska leda till konkreta åtgärder mot gängkriminalitet, organiserad brottslighet och otillåten påverkan. Kunskapscentrum ska

också ge råd till organisationer och enskilda. Arbetet sker långsiktigt och strukturellt genom att försvåra för kriminell verksamhet och otillåten påverkan. Kunskapscentrum bör samla och sprida information, stimulera lärande samt vara med och påverka förutsättningarna i bland annat lagstiftning, stadsplanering, upphandling, försäkringssystem och tillståndsgivning.

- **Social resursförvaltning**

Social resursförvaltning har, i tillägg till de verksamheter som nämns ovan, även uppdrag att svara för kunskaps- och metodutveckling med särskilt fokus på ANDT-frågor, ungdomar, brottsutsatta samt personer som är utsatta för våld i nära relationer. Detta sker genom följande team/grupperingar:

Kunskapskällar'n

Kunskapskällar'n är ett kompetenscenter för arbete mot alkohol, narkotika, doping och tobak. I uppdraget ingår att följa och förmedla aktuell kunskapsutveckling inom området samt att också i egen regi genomföra kartläggningar av ungdomars drogbruk och av tungt missbruk i Göteborgssamhället.

Ung & Trygg

Ung & Trygg arbetar förebyggande med att minska rekryteringen av unga till kriminella gäng, genom att främja samverkan mellan olika aktörer i samhället. Verksamheten erbjuder verktyg i att arbeta med förändringsprocesser och nätverk med såväl interna som externa aktörer. Ung & Trygg arbetar även med metodutveckling och för att identifiera nya utvecklingsområden tillsammans med stadsdelarna.

Kompetenscentrum för brottsutsatta

Uppdraget är att samordna och utveckla stödet tillsammans med dem som möter brottsutsatta i sin yrkesroll genom att skapa nätverk och samverkansformer, erbjuda utbildningar och föreläsningar samt genom att utveckla lättillgänglig information till brottsutsatta personer och professionella. Syftet är att brottsutsatta snabbt ska erbjudas ett bra och lämpligt stöd oavsett var i kommunen man bor.

Samordning av trygghetsskapande och brottsförebyggande arbete

Uppdraget är att fungera som en central samordningsfunktion tillsammans med polismyndigheten, att bidra med kunskaps- och metodutveckling, att sprida detta i staden, att följa och analysera brottsutvecklingen och ge stöd till stadsdelar och bolag i det brottsförebyggande arbetet. I uppdraget ingår även att representera staden nationellt och internationellt samt att omvärldsbevaka området.

Kunskapscentrum om våld i nära relationer

Dialoga är ett kunskapscentrum om våld i nära relationer som verkar i Göteborgs Stad samt avtalskommuner. Dialogas uppdrag är att erbjuda utbildning och konsultation till dem som möter barn och vuxna som lever med våld. Dialoga ska också stödja metodutveckling och olika former av samverkan. Målet är att de som lever med våld i en nära relation får bättre bemötande, stöd och skydd.

- **Kulturförvaltningen**

Kulturförvaltningen har i uppdrag att för hela staden arbeta med att på en strukturell och generell nivå främja medborgarnas trygghet och tillit till varandra och deras delaktighet och inflytande. Till grund ligger den metodutveckling som har tagits fram av Tryggare och Mänskligare Göteborg som nu tillhör Kulturförvaltningen.

- **Senior Göteborg**

Senior Göteborg är ett utvecklingscenter som arbetar strategiskt för att möta en åldrande befolkning. Senior Göteborgs uppdrag är att säkra framtidens välfärd för den äldre befolkningen i hela staden med kompetensförsörjning, boendeutveckling och välfärdsteknologi.

Många aktörer

Det finns många aktörer i Göteborgssamhället som kan bidra i det främjande och brottsförebyggande arbetet. Ingen samhällsaktör klarar uppdraget att främja trygghet och förebygga brott på egen hand. Olika aktörer har olika roller och kan bidra med det de kan och gör bäst utifrån sin kunskap, sitt ansvar och sina mandat. Personer som behöver samhällets särskilda stöd – som brottsutsatt, i risk för att utveckla kriminalitet eller när man vill lämna kriminalitet – har ofta behov inom olika livsområden. De främjande och brottsförebyggande insatserna behöver utgå från ett tvärsektoriellt angreppssätt som involverar stadens olika verksamheter, fastighetsägare, polis, andra statliga myndigheter, hälso- och sjukvård samt privata och ideella aktörer. Inte minst är Göteborg beroende av goda krafter i civilsamhället. Göteborg är en del av Västsverige där många kommuners samarbete i trygghetsfrämjande och brottsförebyggande frågor bidrar till en stark och attraktiv region. Helhetsperspektiv och långsiktighet är centrala utgångspunkter för framgång i samarbetet.

Det finns en risk att det uppstår slagsida i det brottsförebyggande arbetet, antingen åt det sociala perspektivet eller åt det mer tekniska, säkerhetsmässiga perspektivet. Det här programmet tar sin främsta utgångspunkt i sociala trygghetsfrämjande insatser men säkerhetsfrågorna måste uppmärksammas för en helhet, och aktörer som står för den kompetensen ingå naturligt i en samverkansstruktur.

Strukturer i såväl stabila som dynamiska former

Det är väl känt att en tydlig och aktiv ledning, struktur, samsyn och gemensamma utgångspunkter kan bidra till en väl fungerande samverkan och medverka till att komma förbi de hinder som kan ligga i vägen för ett samarbete.

Göteborgs Stad har tecknat överenskommelser med polisen gemensamt för staden såväl som för stadsdelarna (133-136). Den tydliga strukturen för samarbetet underlättar kontaktvägar och skapar förutsättningar för gemensamma insatser som formuleras i handlingsplaner. Övergripande finns en strategisk samverkansgrupp med representanter för ledningen i polisen och för staden. I stadsdelarna utvecklas lokala brottsförebyggande råd och trygghetsråd. Stadengemensamma nätverk bildas utifrån fokuserade frågor. Ett exempel på organiserat samarbete inom trygghetsområdet är det arbete som sker inom Trygg, vacker stad (se beskrivning ovan).

Det finns ett samarbete mellan storstäderna Göteborg, Malmö och Stockholm om social oro, organiserad brottslighet och säkerhet och beredskap. Ett samarbete mellan Göteborgs Stad och tio statliga myndigheter gäller långsiktiga, strukturella och konkreta åtgärder mot gängkriminalitet, organiserad brottslighet och otillåten påverkan (129). Den grova organiserade brottsligheten är gränsöverskridande, därför krävs också ett internationellt samarbete.

Skriftliga överenskommelser om samarbete och partnerskap förtydligar ansvar, roller och gemensamma mål. Viktiga inslag i sådana överenskommelser är att gemensamma satsningar vilar på en kunskapsinventering och analys av problem och förutsättningar och att gemensamma mål formuleras (16). Vinsterna med att formalisera samarbetet i en samverkansöverenskommelse är att parterna får en samsyn om problem och resurser, ett tydligare uppdrag i det trygghetsfrämjande och brottsförebyggande arbetet och att samarbetet får fastare struktur. Skriftliga överenskommelser upplevs som regel leda till att goda relationer, förståelse och samarbete vilar på en mer stabil grund än utan sådana överenskommelser. Det är viktigt att vara uppmärksam på och följa upp att överenskommelserna leder vidare till meningsfulla insatser. Ingen överenskommelse eller något samarbete sker för dess egen skull.

Det behöver kontinuerligt utvecklas nya strukturer för samverkan lokalt, gemensamt för staden, regionalt, nationellt och internationellt. Vid viss form av kriminalitet kan det under en viss tid finnas behov av gemensamma insatser, i projektform eller i reguljär verksamhet. Formerna för Göteborgs Stads samverkan med olika aktörer ska vara dynamiska och flexibla för att möta olika behov.

I det individbaserade arbetet riktat till barn och unga, unga vuxna, föräldrar och vuxna som vill lämna kriminalitet är ett samarbete ofta nödvändigt för en helhetssyn och samlade och samordnade insatser. Behoven är inte sällan sammansatta och olika aktörer har möjligheter att bidra på olika sätt.

Mål

Göteborgs Stad är en samarbetsaktör som genom dialog, samarbete och partnerskap främjar trygghet och förebygger brott.

För att nå målet ska Göteborgs Stad

- stärka samarbetet i insatser till barn, unga, unga vuxna, föräldrar och vuxna som riskerar att utveckla kriminalitet
- säkerställa att alla – offentliga såväl som privata aktörer och civilsamhället – som kan bidra till trygghetsfrämjande och brottsförebyggande insatser involveras i arbetet
- tydliggöra roller och ansvar i det trygghetsfrämjande och brottsförebyggande arbetet
- medverka till partnerskap och överenskommelser med samverkansaktörer som bidrar till en tydlighet när det gäller ansvar, roller och mål.

Dokument Göteborgs Stad

- *Göteborg i samverkan mot organiserad brottslighet. Avsiktsförklaring för samverkan mellan Göteborgs Stad och statliga myndigheter mot den organiserade brottsligheten (2008)*
- Jordan, T och Andersson, P (2010) *Att hantera de svårlösta samhällsfrågorna En tankeskrift från Tryggare och Mänskligare Göteborg* Göteborgs Stad Tryggare och Mänskligare Göteborg
- *Lokala samverkansöverenskommelser mellan stadsdelsförvaltningarna och respektive polisenhet (från 2012 och framåt)*
- *Lokal samverkansöverenskommelse mellan Göteborgs Stad Social resursförvaltning och polisområde Storgöteborg 2013–2015*
- *Lokal samverkansöverenskommelse mellan Utbildningsförvaltningen och polisområde Storgöteborg 2013–2015*
- *Unga med missbruk inom gymnasieskolan (2013)* Göteborgs Stad Stadsdelsförvaltningarna, Social resursförvaltning och Utbildningsförvaltningen samt Västra Götalandsregionen
- *Västbus reviderade riktlinjer 2012 Gemensamma riktlinjer för kommunerna och regionen i Västra Götaland om samverkan avseende barn och ungdom med sammansatt psykisk/psykiatrisk och social problematik*
- *Överenskommelse om samverkan mellan Göteborgs Stad och polisområde Storgöteborg (2010)*

Citat och utdrag

”Jag ser verkligen en nytta med den lokala överenskommelsen med polisen. Den har skapat ett formellt samansvar.”
(Sektorschef Kultur och fritid i en stadsdelsförvaltning)

”Varje torsdag deltar vi i ett telefonmöte tillsammans med polisen, stadsdelsförvaltningarna och många andra i Göteborg och i kranskommunerna. Då får och ger vi alla information om läget och om det är något som är på väg att blossa upp. Det fungerar som ett kitt. Den tiden är förbi när vi bara tänker på vad som påverkar oss själva.”
(VD Göta Lejon)

”Läget är relativt lugnt just nu. Det säger både vi i stadsdelsförvaltningen, polisen och bostadsföretagen. Även Västtrafik säger att det inte är några större incidenter. Men det finns signaler när det gäller droger i några områden. Äldre personer berättar att de är oroliga för att vistas ute på torg och öppna platser, speciellt på kvällstid. Detta måste vi vara uppmärksamma på. Tillsammans med andra kan vi göra många saker, vi har till exempel trygghetsdialoger.”
(Utvecklingsledare i en stadsdelsförvaltning)

9. Gemensamt lärande



Foto: Colourbox

9. GEMENSAMT LÄRANDE

Göteborg ska vara en lärande stad där svårigheter, utmaningar och erfarenheter kan bli utgångspunkt för lärande. Ett gemensamt lärande ska bygga på dialog med olika slags kunskaper och perspektiv från Göteborgs Stad, samarbetsaktörer, civilsamhället och privata aktörer som underlag för gemensamma bilder. De insatser som görs i det trygghetsfrämjande och brottsförebyggande fältet grundas i kunskap.

Arenor och kunskapsutveckling

Det är angeläget att det finns arenor där olika aktörer i Göteborg möts för att dela bilder och gemensamt ta fram analyser och åtgärdsförslag. Att utveckla och ta tillvara olika slags kunskap inom det främjande och brottsförebyggande fältet behöver vara en kontinuerlig aktivitet.

En systematiskt genomförd analys av brottsutvecklingen och upplevelsen av otrygghet och utsatthet för brott lokalt i stadsdelarna och gemensamt för Göteborgsområdet är en viktig kunskapskälla för strategiskt viktiga insatser. Sociala konsekvensanalyser ger en grund för att väga in sociala perspektiv i stadsutvecklingsfrågor för en sammanhållen stad och en socialt hållbar utveckling. En analys av sociala risker behöver ske kontinuerligt.

Det finns goda erfarenheter av gemensamma kompetensutvecklingsinsatser för staden och samarbetsaktörer inom det trygghetsfrämjande och brottsförebyggande fältet. Detta är en utveckling som behöver fortsätta. Förmågan att överblicka och förstå orsakssammanhang och komma fram till lösningar behöver ständigt utvecklas och då spelar gemensam kompetensutveckling en viktig roll. Kunskapen om risk- och skyddsfaktorer och riskgrupper utgör en del av ett gemensamt kunskapsbyggande.

Metoder som används på det trygghetsfrämjande och brottsförebyggande området ska grundas i kunskap. Kunskap om verksamma metoder och erfarenheter från att använda dem behöver tas tillvara och spridas för en gemensam god utveckling i hela staden.

Medier är betydelsefulla för vilka bilder av exempelvis brottsutvecklingen som förmedlas, och staden kan i ett samarbete med medierna bidra till beskrivningar av situationen som bygger på kunskap. God information och kommunikation är en grundförutsättning för att medborgarna ska kunna tillvarata sina demokratiska rättigheter (120).

Samarbetet med universitet, högskola och FoU kan bidra till att det trygghetsfrämjande och brottsförebyggande arbetet blir mer kunskapsbaserat. Praktiken kan påverka att forskningen ägnar sig åt för praktiken viktiga frågor, forskning kan bidra med viktiga resultat som kan utveckla praktiken och framför allt kan processer där praktik och forskning möts främja gemensam kunskapsutveckling.

Mål

Trygghetsfrämjande och brottsförebyggande insatser i Göteborgs Stad utvecklas tillsammans med samarbetsaktörer på en kunskapsbaserad grund.

För att nå målet ska Göteborgs Stad

- vara öppen för nya idéer och kreativa arbetssätt som stärker kunskaps- och metodutvecklingen i det trygghetsfrämjande och brottsförebyggande fältet
- stärka kunskapen om risk- och skyddsfaktorer och riskgrupper, och hur ett offensivt främjande och förebyggande arbete kan utvecklas med denna kunskap som bas
- tydliggöra arenor för gemensamt lärande
- skapa kunskap om hur förebyggande och stödjande insatser via internet och sociala medier kan utvecklas
- säkerställa ett systematiskt kunskapsinhämtande som grund för analys, lärande och kunskapsspridning i frågor som rör trygghet, brottsutveckling, sociala risker och socialt hållbar utveckling
- ta tillvara erfarenheter från trygghetsfrämjande och brottsförebyggande insatser samt erfarenheter från personer som varit brottsutsatta så att kunskapsgrundade metoder utvecklas och används och upprepad utsatthet förebyggs.

Dokument Göteborgs Stad

- *Göteborg i samverkan mot organiserad brottslighet. Avsiktsförklaring för samverkan mellan Göteborgs Stad och statliga myndigheter mot den organiserade brottsligheten (2008)*
- Hanbert, A, Lisell, J och Mattisson, S (2009) *En handbok för mediestrategiskt arbete i Göteborgs Stad Att påverka för att sprida kunskap En modell för ökad motivation i mediefrågor* Göteborgs Stad Tryggare och Mänskligare Göteborg
- *Lokala samverkansöverenskommelser mellan stadsdelsförvaltningarna och respektive polisenhet (från 2012 och framåt)*
- *Lokal samverkansöverenskommelse mellan Göteborgs Stad Social resursförvaltning och polisområde Storgöteborg 2013–2015*
- *Lokal samverkansöverenskommelse mellan Utbildningsförvaltningen och polisområde Storgöteborg 2013–2015*
- *Överenskommelse om samverkan mellan Göteborgs Stad och polisområde Storgöteborg (2010)*
- Publikationer från Tryggare och Mänskligare Göteborg finns i resursbanken för www.tryggaremanskligare.goteborg.se

Några arenor för forskning och utveckling i det trygghetsfrämjande och brottsförebyggande fältet i Göteborgsområdet

- **Centrum för Urbana Studier**

Ett samarbete mellan Göteborgs universitet och Chalmers tekniska högskola. Mötesplats mellan utbildning/forskning och samhälle, verkar för vill bidra till att skapa ett ömsesidigt utbyte mellan olika grupper av människor i staden som idag är åtskilda.

- **CERA – Center of Research and Education on Addiction Gothenburg University**

Forskning, utbildning och utveckling om riskbruk, missbruk och beroende (tidigare FMB).

- **FoU i Väst/GR**

Forskning och Utveckling vid Göteborgsregionens kommunalförbund för forskning, lärande och utveckling inom det sociala fältet gemensamt för de 13 GR-kommunerna.

- **Institutionen för socialt arbete vid Göteborgs universitet**

Forskning och utbildning om socialt utsatta människors livsvillkor och erfarenheter, orsaker till och konsekvenser av sociala problem samt hur olika insatser utformas i syfte att förebygga eller avhjälpa sociala problem.

- **Institutionen för sociologi och arbetsvetenskap vid Göteborgs universitet**

Forskning och utbildning inom områden som välfärd, sociala rörelser, hållbar utveckling, rättssociologi samt brottslighet och social kontroll.

- **Mistra Urban Futures**

Ett internationellt centrum för hållbar stadsutveckling. Centrumet ska bidra till att göra verklig skillnad för miljön och människors liv i världens städer.

- **TSS – Forum för Forskning om Trygg och Säker Stad, vid Göteborgs universitet och Chalmers Tekniska Högskola**

Utåtriktat forum och mötesplats för forskare och praktiker kring bebyggelsefrågor, brottsförebyggande verksamhet, mediepåverkan, förortskultur, etnicitet, skolfrågor, kulturstudier med mera.

- **URBSEC – Urban Safety and Societal Security Research Center, Centrum- bildning vid Göteborgs universitet och Chalmers Tekniska Högskola**

Forskning om trygghets- och säkerhetsfrågor i samarbete med näringslivet och offentliga aktörer.



10. Göteborgs Stad

Foto: Martin Pullar



Foto: Klas Eriksson

10. GÖTEBORGS STAD

I Göteborgs Stad finns nästan 50 000 anställda och omkring 600⁹ politiskt förtroendevalda. Det staden gör och de beslut som fattas har stor betydelse för människor som bor, verkar och vistas i Göteborg. Trygghetsfrämjande och brottsförebyggande insatser när det gäller Göteborgs Stad som organisation inrymmer många perspektiv; exempelvis insatser som medverkar till att stadens anställda och förtroendevalda upplever en trygghet i sina uppdrag, att det finns en god intern kontroll, att kulturen inom staden präglas av öppenhet och att människor kan lita på att de insatser som erbjuds utförs med hög kvalitet. Upphandling av varor och tjänster sker på ett korrekt sätt så att oseriösa aktörer inte gynnas.

Allmänhetens förtroende är utgångspunkten för alla företrädare för Göteborgs Stad (159). Alla som på något sätt har att göra med Göteborgs Stad ska uppleva staden som en seriös och trygg aktör.

En god arbetsmiljö

Grunden för att stadens medarbetare och förtroendevalda utför ett arbete med hög kvalitet är att det i alla avseenden (fysiskt, psykiskt och socialt) finns en trygghet och god arbetsmiljö. En god arbetsmiljö inbegriper också att ingen anställd utsätts för diskriminering, kränkande särbehandling eller trakasserier och att man kan arbeta under förhållanden där man inte blir ofredad eller utsatt för obehag i arbetet. I det lokala samverkansavtalet mellan arbetstagarparterna och Göteborgs Stad framhålls att arbetsgivaren i samverkan och utifrån ett verksamhetsperspektiv ska bedriva en kontinuerlig planering, styrning, kontroll och uppföljning av hälsa och arbetsmiljö – systematiskt arbetsmiljöarbete. Detta innefattar bland annat att främja en sund livsstil och hälsosamma arbetsförhållanden samt identifiera, förebygga och åtgärda risker (152, 162).

Ett aktivt arbete mot diskriminering

Ett samhälle med diskriminering, ojämlikhet och ojämställdhet hotar demokrati, hälsa och hållbar utveckling. Arbetet för mänskliga rättigheter är ett grunduppdrag för alla kommuner. Samhällen och organisationer som förmår att ta tillvara medborgares och medarbetares mångfald av kompetenser och erfarenheter är strategiskt konkurrenskraftiga och mer långsiktigt hållbara (72). Göteborgs Stad har olika roller i sitt arbete mot diskriminering – som arbetsgivare i mötet med anställda, praktikanter, arbetssökande och liknande – och som verksamhetsutövare i förhållande till de personer respektive verksamhet är till för. I dessa roller ska Göteborgs Stad inte diskriminera någon men också aktivt främja lika rättigheter (72).

Motverka otillåten påverkan – trakasserier, hot, våld och korruption

En god kvalitet i kommunens verksamhet och ett förtroende för dess företrädare skapar tillit i samhället som i sin tur bidrar till välfärd och demokrati. Omvänt utgör händelser där anställda eller politiker blir utsatta för otillåten påverkan ett hot mot människor, grundläggande samhällsfunktioner, tillit, trygghet, demokrati och mänskliga rättigheter. Otillåten påverkan är ett samlingsnamn för olika typer av händelser och kan avse till exempel trakasserier, hot, våld och korruption. Det handlar om påtryckningar/handlingar som syftar till att påverka den anställde eller politikern vid myndighetsutövning (83). Korruption kan definieras som att utnyttja en offentlig ställning för att uppnå otillbörlig vinning för sig själv eller andra (74). Att motverka otillåten påverkan är en del av ett systematiskt arbetsmiljöarbete. I Göteborgs Stad finns ett rapporteringssystem för arbetsskador och tillbud (LISA) där händelser som rör otillåten påverkan rapporteras särskilt för att staden ska kunna följa upp den typen av händelse (161).

9. Mellan 560 och 640 personer fick år 2013 arvode som politiskt förtroendevald i Göteborgs Stad, de kommunala bolagen innefattas inte i denna siffra.

Våldsincidenter i arbetslivet handlar ofta om konflikter mellan personal och personer som man kommer i kontakt med. Några av de riskfaktorer som forskning pekar på är olika former av stress, ensamarbete och arbete på kvällar och helger. Våld och hot mot anställda på en arbetsplats är ett arbetsmiljöproblem som, för den som drabbas, kan innebära fysiska skador, psykiskt påfrestande oro samt ekonomiska förluster på grund av sjukskrivningar. En trygg arbetsmiljö kännetecknas av tillit och ett gott emotionellt klimat som kan skapa trivsel för medarbetarna. Långt ifrån alla hot och våldshändelser på arbetsplatser polisanmäls (75).

Internet och sociala medier är arenor där kränkningar, trakasserier och hot kan uttryckas. Därför har Göteborgs Stad utformat ett informationsmaterial om hur man kan förhålla sig och vad man kan göra om man känner sig kränkt eller blir hotad i sociala medier i egenskap av anställd. Oavsett formen är kränkningar, trakasserier och hot alltid en arbetsmiljöfråga om händelserna sker med koppling till arbetslivet. Göteborgs Stad har också utarbetat en vägledning för hur stadens verksamheter kan använda sig av sociala medier i sin kommunikation (157, 163).

I en nationell undersökning (73) uppgav nästan en av sex av de politiskt förtroendevalda inom kommuner, landsting, regioner och riksdag att de någon gång under år 2011 blivit utsatta för hot, våld eller olika former av trakasserier i samband med sitt uppdrag som politiker. För majoriteten av dem som hade blivit utsatta hade det skett flera gånger under samma år. Motivet enligt den utsatta politikern uppgavs oftast vara att förödmjuka eller att förolämpa den förtroendevalda, men nästan lika många tolkade händelsen som ett påverkansförsök för att få den förtroendevalda att agera på ett visst sätt eller fatta vissa beslut. En vanlig konsekvens inom uppdraget var att de förtroendevalda undvikit att engagera sig eller uttala sig i en specifik fråga, antingen på grund av utsatthet eller på grund av oro. Endast en mindre andel bytte eller lämnade ett specifikt uppdrag. Fler hade dock övervägt att lämna uppdraget samt tvekat inför en åtgärd eller ett beslut. Fyra av fem förtroendevalda som utsatts för brott eller liknande obehaglig händelse valde att inte göra en polisanmälan. Hot och våld mot förtroendevalda är ett reellt demokratiskt problem i dagens Sverige.

Insatser med hög kvalitet

Våld kan också gå i motsatt riktning, från anställda mot de personer som man finns till för. Personal som är stressad och har en stor arbetsbörda på grund av organisatoriska faktorer såsom otillräcklig bemanning, utmattad personal eller dålig arbetsmiljö kan ha svårt för och ibland medvetet underlåta att utföra sina arbetsuppgifter. I den lokala kulturen kan normer skapas som i vissa fall är i konflikt med de formella reglerna på arbetsplatsen. En god arbetsmiljö och ett öppet klimat har därför betydelse för att skydda och säkerställa att människor får insatser av god kvalitet (75).

Upphandling, inköp, lokaluthyrning och tillstånd

Kommunen är en betydelsefull köpare av varor och tjänster. Många företag vill därför leverera. Att kontinuerligt verka för att upphandling och inköp går till på ett korrekt sätt är en viktig del av att skapa förtroende och legitimitet för de beslut som fattas i staden (76). Oseriösa företag och representanter för organiserad brottslighet kan vilja ta sig in i de kommunala verksamheterna genom att lämna anbud. Stadens upphandlings- och inköspolicy ska säkerställa att staden anlitar leverantörer som har god affärsetik, följer lagar och förordningar och fullgör sina skyldigheter gentemot samhället. I samverkan med bland annat polisen, Skatteverket och Ekobrottsmyndigheten bevakar Göteborgs Stad leverantörer som inte uppfyller dessa grundläggande villkor. Samma krav och kontroller som gäller för huvudleverantörer gäller också underleverantörer och kontroller görs både inför avtal och under tiden så att de varor och tjänster som staden köper har en hög kvalitet. Göteborgs Stad har utvecklat ett verktyg för leverantörskontroll som alla i staden som gör inköp kan använda för att kontrollera att oseriösa leverantörer inte används. Göteborgs Stad måste också vara uppmärksam på om det är oseriösa företag och representanter för organiserad brottslighet som till exempel försöker hyra lokaler, söker föreningsbidrag, bygglov eller tillstånd för servering (155, 158, 129).

Mål

Det är tryggt att ha att göra med Göteborgs Stad.

För att nå målet ska Göteborgs Stad

- systematiskt och kontinuerligt verka för en trygg arbetsmiljö för de anställda, ett tryggt klimat för de förtroendevalda och en organisationskultur som präglas av öppenhet
- aktivt verka mot diskriminering och för att främja likabehandling och mänskliga rättigheter
- säkerställa en god förmåga hos förvaltningar och bolag att förebygga och agera mot otillåten påverkan
- motverka och försvåra för organiserad brottslighet, samt se till att oseriösa företag inte kommer ifråga vid upphandling och inköp, lokaluthyrning och tillståndsgivning
- verka för att otillåten påverkan mot anställda och förtroendevalda polisanmäls.

Dokument Göteborgs Stad

- *Arbetsmiljöpolicy för Göteborgs Stad* (1999)
- *Ett stödmaterial för utvecklat arbete med – aktiva åtgärder mot diskriminering – på Göteborgs Stads arbetsplatser* Göteborgs Stad (2013)
- *Göteborg i samverkan mot organiserad brottslighet. Avsiktsförklaring för samverkan mellan Göteborgs Stad och statliga myndigheter mot den organiserade brottsligheten* (2008)
- *Göteborgs Stads riktlinjer för representation* (2013)
- *Handlingsplan för förstärkt intern kontroll och öppenhet* Göteborgs Stad (2013)
- *Helt normalt Ett block om jämnlighet från Göteborgs Stad* (2010)
- *Myndigheten i sociala medier – råd för medarbetare i Göteborgs Stad*
- *Policy och riktlinje för upphandling och inköp inom Göteborgs Stad* (2012)
- *Policy och riktlinje mot mutor i Göteborgs Stad* (2012)
- *Riktlinjer för intern kontroll inom Göteborgs Stad* (2009)
- *Rutiner för att rapportera arbetsskada, tillbud och otillåten påverkan (LISA)* Göteborgs Stad, webbplatsen för HR-processen Göteborgs Stad
- *Samverkan Göteborg Lokalt samverkansavtal för Göteborgs Stad* (2010)
- *Vad kan jag göra om jag känner mig kränkt eller blir hotad i sociala medier i egen-skap av anställd?* Göteborgs Stad

Sagt om trygghet och brott i arbetslivet

”Rättsprocessen kräver en anmälan när en tjänsteman eller förtroendevald blir hotad. Det är viktigt att en polisanmälan görs. Hur ska vi annars få medborgare att våga anmäla brott? Vi offentligt anställda och politiker måste ha civilkurage. Vilket är alternativet? Vart leder det?”

(Polis, Polismyndigheten i Västra Götalands län)

”Trygghetsskapande arbete handlar om öppenhet och relationer. Det gäller mellan alla människor.”

(Utvecklingsledare folkhälsa i en stadsdelsförvaltning)

”Det är viktigt att vi har samma förhållningssätt till trakasserier på arbetsplatserna som till mobbning på skolorna. Det måste finnas ett aktivt förhållningssätt. Både för anställda och elever är det fråga om arbetsmiljö.”

(Skolkurator utbildningsförvaltningen)

Källhänvisningar

Källhänvisningar målformuleringar

- (a) Folkhälsoprogram för Göteborgs Stad 2013 med tillägg för *närområde*.
- (b) Koppling till skollagen samt formulering i budgeten för Göteborgs Stad 2014.
- (c) Budget för Göteborgs Stad 2014 med komplettering för samtliga diskrimineringsgrunder och socioekonomiska förhållanden.
- (d) Budget för Göteborgs Stad 2014, ”hälsa” utbytt mot ”livsvillkor och trygghet”.
- (e) Budget för Göteborgs Stad 2014.
- (f) Översiktplan Göteborg Göteborgs Stad 2009.
- (g) Budget för Göteborgs Stad 2014.
- (h) Koppling till budgeten för Göteborgs Stad 2014.
- (i) Koppling till budgeten för Göteborgs Stad 2013 samt ViS – Riktlinjer för Våld och allvarliga händelser i Skolan Göteborgs Stad Social resursförvaltning 2013.
- (j) Förslag till handlingsplan mot våld i nära relationer Göteborgs Stad 2014 och Socialstyrelsen 2011 VÅLD – Handbok om socialnämndens ansvar för våldsutsatta kvinnor och barn som bevittnat våld.
- (k) Budget för Göteborgs Stad 2014.
- (l) Handlingsplan för alkohol-, narkotika-, dopnings- och tobaksområdet (ANDT) 2012–2015 Göteborgs Stad i målets första del, och med koppling till Göteborgs Stads riktlinjer för alkoholserving Göteborgs Stad Social resursförvaltning 2013, i båda delarna
- (m) Handlingsplan för alkohol-, narkotika-, dopnings- och tobaksområdet (ANDT) 2012–2015
- (n) Handlingsplan för alkohol-, narkotika-, dopnings- och tobaksområdet (ANDT) 2012–2015, Program för folkhälsoarbetet i Göteborgs Stad 2013, samt stycket om cannabis: Budget för Göteborgs Stad 2014
- (o) Göteborgs Stads plan mot våld i nära relationer 2014–2016 Utkast
- (p) Koppling till Budget för Göteborgs Stad 2014
- (q) Delvis Program för folkhälsoarbetet i Göteborgs Stad 2013
- (r) Budget för Göteborgs Stad 2014
- (s) Social konsekvensanalys Människor i fokus 1.0 Göteborgs Stad Stadsbyggnadskontoret
- (t) Reglementet för Göteborgs stadsdelsnämnder 4 §
- (u) Regeringens åtgärdsprogram för alkohol-, narkotika-, dopnings- och tobakspolitiken 2013, uttryckt för Göteborg

Källhänvisningar dokument

- (1) Socialstyrelsen (2010) *Barn som utsätts för fysiska övergrepp*
- (2) Socialstyrelsen (2013) *Samverkan i sociala insatsgrupper – vägledning för lokalt arbete i syfte att motverka en kriminell livsstil bland unga*
- (3) Brottsförebyggande rådet (2012) *Samverkan för att förebygga återfall i brott*
- (4) Anderberg, M, Dahlberg, M och Patriksson, K (2012) *Kartläggning av tungt narkotikamissbruk i Göteborg 2011* Göteborgs Stad Social resursförvaltning Kunskapskällar'n
- (5) Polisen (2013) *Vägledning för åtgärder mot livsstilskriminellas brottslighet*
- (6) Nilsson, A och Estrada, F (2009) *Kriminalitet och livschanser Uppväxtvillkor, brottslighet och levnadsförhållanden som vuxen* Institutet för framtidsstudier
- (7) Jerdén, L (2012) *Stora insatser krävs mot ungas ohälsa* Forskningsrådet för Arbetsvetenskap och Socialvetenskap www.fas.se
- (8) Göteborgs Stad (2012) *Stadsmiljöenkäten 2012* Göteborgs Stad Oktober 2012 www.enkater.goteborg.se
- (9) Brottsförebyggande rådet (2008) *Otrygghet och segregation Bostadsområdets betydelse för allmänhetens otrygghet och oro för brott*
- (10) Myndigheten för samhällsskydd och beredskap (2011) *Ett första steg mot en nationell riskbedömning Nationell riskidentifiering*
- (11) Vårt Göteborg, Göteborgs Stads Nyhetstidning 2013-05-15 *Parkeringar ska bli mer jämställda/P-bolaget utvecklar närmiljöerna*
- (12) Brottsförebyggande rådet (2011) *Hot spots för brott i sex svenska städer En studie av förutsättningarna för platsbaserat polisiärt arbete i Sverige*
- (13) Brottsförebyggande rådet (2012) *Att förebygga brott och problembeteenden i skolan Presentation och analys av tre lokala projekt. ("Omklädningsrum" är tillagt utifrån vad som framkommit i intervjuer under framtagande av programmet)*
- (14) Göteborgs Stad *Regler för styrande dokument i Göteborgs Stad*
- (15) Socialstyrelsen (2010) *Social Rapport*
- (16) Brottsförebyggande rådet, Rikspolisstyrelsen och Sveriges Kommuner och Landsting (2010) *Samverkan i lokalt brottsförebyggande arbete*
- (18) Socialstyrelsen (2011) *VÅLD–Handbok om socialnämndens ansvar för våldsutsatta kvinnor och barn som bevittnat våld*
- (19) Brottsförebyggande rådet (2013) *Upprepad utsatthet Vissa drabbas oftare än andra*
- (20) Brottsförebyggande rådet (2011, 2012) *Strategiska brott bland unga på 00-talet och Strategiska brott bland flickor på 00-talet.*
- (21) Brottsförebyggande rådet (2013) *Nationell trygghetsundersökning 2012 (NTU) Om utsatthet, trygghet och förtroende*
- (23) Ungdomsstyrelsen (2013) *Unga och våld*
- (24) Dahlstrand, S-J *Bilden utgår från en modell som används i folkhälsoarbetet i Lunds kommun och som speglar hälsans bestämningsfaktorer, vidareutvecklad av Leif Svanström och Bo Haglund. Kunskapen om risk- och skyddsfaktorer bygger på forskning om beteendeproblem hos barn och beskrivs bland annat i Sundell, K och Forster, M *En grund för att växa Om att förebygga beteendeproblem hos barn* Forsknings- och Utvecklingsenheten, Stockholms stadsledningskontor (2005)*
- (25) SOU 2008:131 *Föräldrastöd – en vinst för alla Nationell strategi för samhällets stöd och hjälp till föräldrar i deras föräldraskap*
- (26) Köhler, L (2013) *Barnhälsoindex för Göteborg, ett system för att följa barns hälsa i Göteborg och dess stadsdelar* Göteborgs Stad och Nordic School of Public Health NH
- (27) Esping–Andersen, G (2011) *Att investera i barn och utjämna livschanser* Tankeverksamheten Göteborg, Västra Götalandsregionen (2012) *Samling för social hållbarhet Handlingsplan för jämlik hälsa i hela Västra Götaland*

- (28) Benard, B (2010) i Forkby, T med flera *Från snack till verkstad* Ungdomsstyrelsen
- (29) Budget 2013 och 2014 för Göteborgs Stad
- (30) Västra Götalandsregionen (2012) *Samling för social hållbarhet Handlingsplan för jämlik hälsa i hela Västra Götaland*
- (31) Länsstyrelsen Västra Götalands län (2013) *Västra Götalandsmodellen Sociala risker i risk- och sårbarhetsanalyser – en vägledning Rapport 2013:67*
- (32) Regeringskansliet Finansdepartementet (2003) *Skolmisslyckande–hur gick det sen? Ds 2003:33*
- (33) Olsson, S (2012) *Social hållbarhet i ett planeringsperspektiv* på webbplatsen för S2020 www.goteborg.se
- (34) Innehållet under rubriken Närområde och vardagsliv inklusive sammanställningen över vad som kan bidra till upplevelsen av trygghet är framtagen med stöd av en mängd olika texter framför allt från de dokument i Göteborgs Stad och som anges i slutet av kapitlet, och intervjuer under arbetet med programmet, till exempel med Gerd Cruse Sondén, Ulrika Barkman och Helena Bjarnegård i Göteborgs Stad. Inspiration har hämtats från Malmö Stad Gatukontoret *Trygghetsprogram* för Malmö Stad. Föreläsningen *Trygghet på göteborgska Ett föredrag om trygghet i fysisk miljö* av Gerd Cruse Sondén vid Tryggare och Människligare Göteborg har också bildat underlag till texten.
- (35) Inspiration från föreläsningen med Lars Lilled *Missbrukare i offentliga rum* april 2013 Göteborgs Stad Social resursförvaltning
- (36) Unicef *Ungas röster om socialt utanförskap i Sverige*
- (37) Socialstyrelsen (2009) *Barn och unga som begår brott, handbok för socialtjänsten*
- (38) Axberg, U Redogörelse med hänvisning till Moffitt, T E (2003) Life-course persistent and adolescence-limited antisocial behavior: A 10-year research review and a research agenda. In B B Lahey, T E Moffitt & A Caspi, *Causes of conduct disorder and juvenile delinquency* och Andershed, H & Andershed, A-K (2005) *Normbrytande beteende i barndomen. Vad säger forskningen?*
- (39) Stattin, H (2013) Föreläsning vid konferensen *maj 2013 Föräldrastödsprogram – spelar det någon roll vad man väljer?* FoU i Väst/GR
- (40) Axberg, U Redogörelse med hänvisning till Scott (2010) National dissemination of effective parenting programmes to improve child outcomes. *The British Journal of Psychiatry* 196 (1) 1- 3 och Webster-Stratton & Taylor (2001) Nipping early risk factors in the bud: preventing substance abuse, delinquency, and violence in adolescence through interventions targeted at young children (0-8 years). *Prevention Science* 2(3).
- (41) Se till exempel Brottsförebyggande rådet (2013) *Anmälda brott Preliminär statistik för första halvåret 2013*
- (42) Skolverket (2009) *Grövre våld i skolan–vad man vet och vad man kan göra*
- (43) Brottsförebyggande rådet *Vilka barn och ungdomar blir kriminella?* www.brottsrummet.se, Lagerberg, D och Sundelin, C (2003) *Risk och prognos i socialt arbete med barn Forskningsmetoder och resultat*, Andersson, G (2008) *Utsatt barndom Olika vuxenliv Allmänna barnhuset*
- (44) Söderholm Carpelan K med flera (2008) *Insatser för unga lagöverträdare. En systematisk sammanställning av översikter om effekter på återfall i kriminalitet*. Socialstyrelsen i *Samverkan i sociala insatsgrupper – vägledning för lokalt arbete i syfte att motverka en kriminell livsstil bland unga* (2012) Resonemang om risk- och skyddsfaktorer förs också i Socialstyrelsen (2012) *Kartläggning av samverkansinterventioner med syfte att motverka en kriminell livsstil bland unga* och Socialstyrelsen (2009) *Barn och unga som begår brott Handbok för socialtjänsten*
- (45) Socialtjänstlagen 5 kapitlet 1 paragrafen a
- (46) Forkby, T och Liljeholm Hansson, S (2011) *Kampen för att bli någon Bilder av förorten och riskfyllda utvecklingsvägar i Göteborg* FoU i Väst/GR

- (47) Uppgiften förekommer i en rad publikationer, med likartade siffror för sambanden, 70–80 procent brukar ofta nämnas. Bland annat verifieras sambandet i de nationella trygghetsundersökningar som genomförs av BRÅ, och bekräftas i SoU 2010/11:47 *En samlad strategi för alkohol-, narkotika-, dopnings- och tobakspolitiken*
- (48) Felitti, V *Adverse Childhood Experiences*, föreläsning Youtube <http://www.youtube.com/watch?v=GQwJCWPG478>
- (49) Brottsförebyggande rådet (2013) *Brott bland ungdomar i årskurs nio*
- (50) Nilsson, A och Estrada, F (2009) *Kriminalitet och livschanser* Institutet för framtidsstudier samt Brottsförbyggande rådet (2013) *Samverka för att förebygga brott* och Brottsförebyggande rådet (2012) *Samverkan för att förebygga återfall i brott*
- (51) SoU 2010/11:47 *En samlad strategi för alkohol-, narkotika-, dopnings- och tobakspolitiken*
- (52) Göteborgs Stad Social resursförvaltning i samarbete med CAN (2010) *Göteborgs skolelevers droganor*
- (53) Turner, R (2013) *Kunskapsinventering av tidiga interventioner vid cannabisanvändning* FoU i Väst/GR och Nationella Cannabisnätverket och Forkby, T, Olausson, S och Turner, R (2013) *Cannabisanvändning bland ungdomar En sammanställning av forskning för en kunskapsbaserad prevention*
- (54) Göteborgs Stad (2014) *Förslag på Kulturprogram för Göteborgs Stad*
- (55) Spak, F, Kadesjö, J och Berander, J (2011) *Krog och hälsa* Socialmedicin, Sahlgrenska akademien, Göteborgs universitet
- (56) Göteborgs Stad (2013) *Slutrapport Trygghetsskapande åtgärder på och kring Avenyområdet*
- (57) Folkhälsoinstitutet (2012) *Tonårsparlören*
- (58) Göteborgs Stad *Stadsmiljöenkät 2012* www.goteborg.se
- (59) Brottsförebyggande rådet *Brottsförebyggande* på www.brottsrummet.se
- (60) Webbplatsen för Kunskapsbanken Nationellt centrum för kvinnofrid och Uppsala universitet *Unga hbt-personers utsatthet för våld*
- (61) Se till exempel Friends *Om kränkningar och mobbning i skolans värld* (2012) och Skolverket *Unga om kränkningar på nätet* (2013)
- (62) Brottsförebyggande rådet (2013) *Hatbrott 2012*
- (63) Stycket är en sammanställning av text från Socialstyrelsen (2012) *Brottsoffer och deras närstående*, Göteborgs Stad Hanbert, A *PM angående – Utvärdering av stöd till brottsutsatta* och informationen *Särskild utsatthet* på webbplatsen för Kunskapsbanken Nationellt centrum för kvinnofrid och Uppsala universitet
- (64) Axberg, U Redogörelse med hänvisning till Broberg, A G et al (2011) *Stöd till barn som bevittnat våld mot mamma - Resultat från en nationell utvärdering* Göteborgs universitet och Almqvist, K och Broberg, A G (2004) *Barn som bevittnat våld mot mamma – en studie om kvinnor och barn som vistas på kvinnojourer i Göteborg* Göteborgs Stad Lundby, Davies, P T and Cummings, E M *Interparental discord, family process, and developmental psychopathology in Developmental psychopathology*, Cicchetti, D and Cohen, D J Editors. 2006, Wiley & Sons: New York. p. 86-128, Jaffe, S et al (2002) *Influence of adult domestic violence on children's internalizing and externalizing problems: an environmentally informative twin study*. Journal of Consulting and Clinical Psychology, 2002;69(5): p. 774-785 och Lieberman, A F, Van Horn, P and Ippen, C G *Toward Evidence-Based Treatment: Child-Parent Psychotherapy with Preschoolers Exposed to Marital Violence*. Journal of the American Academy of Child & Adolescent Psychiatry, 2005. 44(12): p. 1241-1248
- Dessutom Föreläsningen av Andershed, A-K *Våld, utsatthet och ohälsa – hur hänger det ihop* och föreläsningen av Felitti, V *Adverse Childhood Experiences and their Relationship to Adult Well-being and Disease* vid konferensen *Tidigt våldsutsatt – senare ohälsa?* Västra Götalandsregionens kompetenscentrum om våld i nära relationer den 23 maj 2013

- (65) Brottsförebyggande rådet (2012) *Framgångsrikt arbete mot hedersrelaterat våld i Åtvidaberg* på www.bra.se med hänvisning till kartläggning genomförd av Ungdomsstyrelsen (*Gift mot sin vilja* Rapport 2009)
- (67) Socialstyrelsen *Brottsoffer och deras närstående Socialtjänstens ansvar för att ge stöd och hjälp*
- (68) Socialstyrelsen *Brottsoffer och deras närstående Socialtjänstens ansvar för att ge stöd och hjälp* och Göteborgs Stad (2010) Hanbert, A *PM angående – Utvärdering av stöd till brottsutsatta*
- (69) Socialtjänstlagen 5 kapitlet 1 § c
- (70) Socialtjänstlagen 5 kapitlet 11 § tredje stycket
- (71) Hanbert, A (2010) *PM angående – Utvärdering av stöd till brottsutsatta* Göteborgs Stad, Göteborgs universitet och Brottsförebyggande rådet (2013) *Upprepad utsatthet Vissa drabbas oftare än andra* samt Brottsförebyggande rådet (2007) *Brottsoffer Perspektiv på det brottsförebyggande arbetet*
- (72) Göteborgs Stad *Ett stödmaterial för utvecklat arbete med aktiva åtgärder mot diskriminering på Göteborgs Stads arbetsplatser*
- (73) Brottsförebyggande rådet (2013) *Politikernas trygghetsundersökning 2012 Förtraendevaldas utsatthet och oro för hot, våld och trakasserier*
- (74) Regeringen (2012) *Riksrevisionens rapport om statliga myndigheters skydd mot korruption* Regeringens skrivelse 2012/13:167
- (75) Arbetsmiljöverket (2010) *Våld i arbetslivet – en kriminologisk översikt*
- (76) Brottsförebyggande rådet (2010) *Karteller och korruption Otillåten påverkan mot offentlig upphandling*
- (77) Svensson B, Bornehag C-G, Janson, S (2011) *Chronic conditions in children increase the risk for physical abuse – but vary with socio-economic circumstances* i *Acta Paediatr* 2011; 100: 407-412
- (78) Brottsförebyggande rådet (2011) *Följder av segregation och dess dynamik* utifrån en föreläsning Andersson, R
- (79) Uppgift från statistikenheten vid stadsledningskontoret Göteborgs Stad bland annat med hänvisning till www.samhallsutvecklingen.se
- (80) Socialstyrelsen (2012) *Medling vid brott avseende unga lagöverträdare – uppföljning av hur kommuner arbetar med medling*
- (81) Broberg, A, med flera (2011) *Stöd till barn som bevittnat våld mot mamma – Resultat från en nationell utvärdering* Göteborgs Universitet
- (82) Karlberg, M och Sundell, K (2004) *SKOLK Sund protest eller riskbeteende?* Forsknings- och utvecklingsenheten Stockholms Stad
- (83) Brottsförebyggande rådet (2009) *Motverka otillåten påverkan En handbok för myndigheter om att förebygga trakasserier, hot, våld och korruption*
- (84) Sveriges Kommuner och Landsting (2009) *Civilsamhället som utvecklingskraft*
- (85) Göteborgs Stad *Barnkonsekvensanalys (BKA) Barn och unga i fokus 1.0* 2011
- (86) SOU 1999:61 *Brottsförebyggande arbete i landets kommuner*
- (87) Göteborgs Stad (2013) *Folkhälsoprogram för Göteborgs Stad*
- (88) Larberg, V *En sammanhållen stad* webbplatsen för S2020 på www.goteborg.se Göteborgs Stad Social resursförvaltning
- (89) Skolverket *Läroplan för grundskolan, förskoleklassen och fritidshemmet 2011*
- (90) Göteborgs Stad *Samhällsskydd och beredskap* på www.goteborg.se
- (91) Göteborgs Stad Stadsbyggnadskontoret *Social konsekvensanalys Människor i fokus 1.0*
- (92) Cruse Sondén, G och Olsson, S *Trygghet och öppenhet* på webbplatsen för S2020 på www.goteborg.se Göteborgs Stad Social resursförvaltning
- (93) Göteborgs Stad (2009) *Översiktplan Göteborg*
- (94) Malmö Stad Gatukontoret *Trygghetsprogram för Malmö Stad*
- (95) Göteborgs Stad Social resursförvaltning (2012) *Ett socialt blandat boende i Göteborg*

- (96) Göteborgs Stad Trafikkontoret (2004) *Fotgängaren – en del av staden Fotgängarprogram för Göteborgs Stad*
- (97) Göteborgs Stad Göteborg 2021 *Möjligheter på väg till Göteborgs 400-årsjubileum Förslag till arbetsplan*
- (98) Göteborgs Stad Göteborg 2035 *Utbyggnadsplanering Remisshandling*
- (99) Göteborgs Stad Park och Natur (2013) *Göteborgs grönplan Remisshandling*
- (100) Göteborgs Stad (2009) *Göteborgs stadsmiljöpolicy*
- (101) Göteborgs Stad (2012) *Lokal ordningsstadga för Göteborgs kommun*
- (102) Göteborgs Stad Park och Natur (2007) *Policy för en trivsamt stad – fri från klotter och annan skadegörelse*
- (103) Göteborgs Stad Lokalförvaltningen (2012) *Rebus Resan till en bättre skolmiljö*
- (104) Göteborgs Stad Trygg, vacker stad (2011) *Strategisk plan för offentliga toaletter*
- (105) Göteborgs Stad Trafikkontoret *Trafikstrategi för en nära storstad 2035 Remisshandling*
- (106) Göteborgs Stad Tryggare och Mänskligare Göteborg (2012) *Traktorn En film utan åldersgräns*
- (107) Göteborgs Stad Trygg, vacker stad *Avsiktsförklaring* på webbplatsen för Trygg, vacker stad på www.goteborg.se
- (108) Göteborgs Stad Tryggare och Mänskligare Göteborg (2010) *Trygghetsvandringar Vägledning och Trygghetsvandringar Tankar på vägen*, på webbplatsen för Trygg, vacker stad www.goteborg.se och webbplatsen för Brottsförebyggande rådet www.bra.se
- (109) Göteborgs Stad (2013) *Vision Älvstaden*
- (110) Jordan, T (2006) *Tryggare och Mänskligare Göteborg* Göteborgs Stad Tryggare och Mänskligare Göteborg
- (111) Klarqvist, B (2005) *Inga enkla grejer Trygghet och mänsklighet som brottsförebyggande projekt* Göteborgs Stad Tryggare och Mänskligare Göteborg
- (112) Norén Bretzer, Y (2004) *Brottsförebyggande och trygghetsarbete i Göteborg samt en utvärdering av Tryggare och Mänskligare Göteborg* Göteborgs Stad Tryggare och Mänskligare Göteborg
- (113) Göteborgs Stad Tryggare och Mänskligare Göteborg *Väskan – en film att inte bli rädd för En stumfilm av äldre om äldre – för mångfald och trygghet*
- (114) Göteborgs Stad Utbildningsförvaltningen (2013) *”En trygg och säker skola är detsamma som en öppen och trivsamt skola” Utbildningsförvaltningens program för trygghet, säkerhet, tillit, respekt och ansvar (2013)*
- (116) Holmberg, H (2012) *Lokal utveckling – affärsmässighet och samhällsnytta för Förvaltnings AB Framtiden* Göteborgs Stad
- (117) Regeringen Justitiedepartementet (1996) *Allas vårt ansvar – ett nationellt förebyggande program* Ds 1996:59
- (118) Göteborgs Stad (2012) *Idékom Överenskommelse mellan Göteborgs Stad och sektorn social ekonomi*
- (119) Eliasson, T (2010) *Att bli tagen på allvar Exempel på barns och ungas inflytande* Göteborgs Stad Tryggare och Mänskligare Göteborg
- (120) Hanbert, A, Lisell, J och Mattisson, S (2009) *En handbok för mediestrategiskt arbete i Göteborgs Stad Att påverka för att sprida kunskap En modell för ökad motivation i mediefrågor* Göteborgs Stad Tryggare och Mänskligare Göteborg
- (121) Jordan, T och Andersson, P (2010) *Att hantera de svårlösta samhällsfrågorna En tankeskrift från Tryggare och Mänskligare Göteborg*
- (122) Lindahl, M Föreläsning vid seminarium i *Råd för framtiden* 2010 nr 11 Brottsförebyggande rådet
- (123) Boverket (2009) *Socialt hållbar stadsutveckling – en kunskapsöversikt*
- (124) Liljeberg, K (2005) *Hur påverkas hälsan av delaktighet och inflytande i samhället? En litteratursamställning* Folkhälsoinstitutet
- (125) Sveriges Kommuner och Landsting *11 tankar om medborgardialog i styrning*

- (126) Brottsförebyggande rådet (2000) *Grannsamverkan* Idéskrift nummer 6
Brottsförebyggande rådet BRÅ-rapport 2000:22
- (127) Nätverket stadsbyggnadsdialogen, dokumentation och slutsatser från nätverket
Stadsbyggnadsdialogens möten under 2011 och 2012, www.hallbarastader.gov.se
- (128) Sandstig, G (2008) *Människor gör människor trygga* *Upplevelsen av rädsla och otrygghet i stadsrummet* i Idéblad från Tryggare och Mänskligare Göteborg
- (129) Göteborgs Stad (2008) *Göteborg i samverkan mot organiserad brottslighet. Avsiktsförklaring för samverkan mellan Göteborgs Stad och statliga myndigheter mot den organiserade brottsligheten*
- (130) Englund, G (2013) *Mobbning och kränkningar på nätet – vad skolan kan göra – förstudie av undersökning* Göteborgs Stad Social resursförvaltning
- (131) Göteborgs Stad Stadsledningskontoret (2013) *Riktlinje för avhoppbarverksamheten i Göteborg*
- (132) Göteborgs Stad Social resursförvaltning (2013) *ViS - Riktlinjer för Våld och allvarliga händelser i Skolan*
- (133) Göteborgs Stad och Polisen *Lokal samverkansöverenskommelse mellan Göteborgs Stad Social resursförvaltning och polisområde Storgöteborg 2013–2015*
- (134) Göteborgs Stad och Polisen *Lokal samverkansöverenskommelse mellan Utbildningsförvaltningen och polisområde Storgöteborg 2013–2015*
- (135) Göteborgs Stad och Polisen *Lokala samverkansöverenskommelser mellan stadsdelsförvaltningarna och respektive polisenhet från 2012 och framåt*
- (136) Göteborgs Stad och Polisen (2010) *Överenskommelse om samverkan mellan Göteborgs Stad och polisområde Storgöteborg*
- (137) Göteborgs Stad Social resursförvaltning (2012) *PIS – Rutiner för polisanmälningar i skolan och anmälan till socialtjänsten när barn far illa "Ska vi ringa polisen?"*
- (138) Västkom och Västra Götalandsregionen (2012) *Västbus reviderade riktlinjer Gemensamma riktlinjer för kommunerna och regionen i Västra Götaland om samverkan avseende barn och ungdom med sammansatt psykisk/psykiatrisk och social problematik*
- (139) Göteborgs Stad (2001) *Alkohol- och drogpolitisk strategi*
- (140) Göteborgs Stad och Västra Götalandsregionen *Avtal om Mini Maria i centrala och västra Göteborg, Hisingen och Nordost 2011-2013*
- (141) Göteborgs Stad Utbildningsförvaltningen (2013) *För en drogfri skola Drogpolicy*
- (142) Kungur, U (2012) *Cannabis och unga i Göteborg* Rapport 2012:2 Göteborgs Stad Social Resursförvaltning Kunskapskällar´n
- (143) Länsstyrelsen Västra Götalands län (2013) *Regional strategi för Alkohol, Narkotika, Dopning och Tobak 2013-2015 Västra Götalands län*
- (144) Göteborgs Stad Stadsdelsförvaltningarna, Social resursförvaltning och Utbildningsförvaltningen samt Västra Götalandsregionen (2013) *Unga med missbruk inom gymnasieskolan*
- (145) Göteborgs Stad Social resursförvaltning (2012) *Göteborgs Stads riktlinjer för alkoholserving*
- (146) Göteborgs Stad *Handlingsplan för alkohol-, narkotika-, dopnings- och tobaksområdet (ANDT) 2012 – 2015*
- (147) Carlsson, N och Wennerström, U-B med flera (2010) *Utvärdering av stöd till brottsutsatta i Göteborg* Göteborgs Stad, Göteborgs universitet och Brottsoffermyndigheten med tillägg i PM av Hanbert, A 2010-11-11
- (148) Göteborgs Stad (2013) *Göteborgs Stads plan mot våld i nära relationer 2014-2016*
- (149) Göteborgs Stad *Mobbning, kränkande behandling (skola)* Göteborgs Stads webbplats www.goteborg.se
- (150) Brottsoffermyndigheten *Brottsoffer och mänskliga rättigheter* på www.brottsoffermyndigheten.se

- (151) Regeringen Utbildningsdepartementet (2007) *Handlingsplan för att bekämpa mäns våld mot kvinnor, hedersrelaterat våld och förtryck samt våld i sambandade relationer* Skrivelse 2007/08:39
- (152) Göteborgs Stad (1999) *Arbetsmiljöpolicy för Göteborgs Stad*
- (154) Göteborgs Stad (2013) *Göteborgs Stads riktlinjer för representation*
- (155) Göteborgs Stad (2013) *Handlingsplan för förstärkt intern kontroll och öppenhet*
- (156) Göteborgs Stad (2010) *Helt normalt Ett block om jämnlighet från Göteborgs Stad*
- (157) Göteborgs Stad *Myndigheten i sociala medier – råd för medarbetare i Göteborgs Stad*
- (158) Göteborgs Stad (2012) *Policy och riktlinje för upphandling och inköp inom Göteborgs Stad*
- (159) Göteborgs Stad (2012) *Policy och riktlinje mot mutor i Göteborgs Stad*
- (160) Göteborgs Stad (2009) *Riktlinjer för intern kontroll inom Göteborgs Stad*
- (161) Göteborgs Stad *Rutiner för att rapportera arbetsskada, tillbud och otillåten påverkan (LISA)* Göteborgs Stad, webbplatsen för HR-processen www.goteborg.se
- (162) Göteborgs Stad (2010) *Samverkan Göteborg Lokalt samverkansavtal för Göteborgs Stad*
- (163) Göteborgs Stad *Vad kan jag göra om jag känner mig kränkt eller blir hotad i sociala medier i egenskap av anställd?*
- (164) Ungdomsstyrelsens skrifter 2010:2 *HON HEN HAN en analys av hälsosituationen för homosexuella och bisexuella ungdomar samt unga transpersoner*

Metodbeskrivning

Förslaget till program för det trygghetsfrämjande och brottsförebyggande arbetet i Göteborgs Stad har tagits fram under första halvåret 2013 i ett samspel med många olika aktörer och bygger på material som beskrivs nedan.

Tidigare utredningar i Göteborgs Stad

Två tidigare utredningar bildar utgångspunkt för arbetet:

Göteborgs Stad Stadskansliet Carlson, Ö (2010) *Utredning om behov av samordning av trygghetsskapande och brottsförebyggande åtgärder i Göteborg*, med tjänsteutlåtande 2010-04-14 och kommunfullmäktigebeslut 2011-02-24

Göteborgs Stad Stadsledningskontoret Lind, S (2012) *Förstudie: Ett gemensamt program för Göteborgs Stads trygghetsskapande och brottsförebyggande arbete*, med tjänsteutlåtande 2012-08-31 och beslutet i kommunstyrelsen 2012-10-24 att be Social resursnämnd att samordna framtagandet av programmet.

Styrgrupp

En styrgrupp har funnits knuten till arbetet och har träffats under våren 2013. Styrgruppen har kontinuerligt fått presentation av hur arbetet fortskridit samt diskuterat utformning, inriktning och innehåll. Styrgruppen har bestått av

- Lars Adrian, Samhällsskydd och beredskap/Räddningstjänsten
- Pia Borg, Stadsledningskontoret
- Sven-Johan Dahlstrand, Social resursförvaltning
- Sven Höper, Utbildningsförvaltningen
- Michael Ivarson, Social resursförvaltning (sammankallande)
- Helena Lans och Bengt-Olof Berggren, Kunskapscentrum organiserad brottslighet
- Malin Offerle, Trygg, vacker stad
- Katarina Olsson, Göta Lejon AB
- Katarina Othelius, SDF Örgryte - Härlanda
- Anders Söderman, Framtiden AB

Arbetsgrupp

En arbetsgrupp har bidragit med synpunkter, diskussioner, läsning i olika omgångar samt tips på vidare kontakter och dokument. Medlemmar i arbetsgruppen har också medverkat med att hålla i gruppdiskussioner vid en workshop den 11 juni 2013. Medlemmarna i arbetsgruppen har varit

- Anna Arvidsson, SDF Västra Hisingen
- Madeleine Alcén, Utbildningsförvaltningen
- Karin Alsén, SDF Västra Göteborg
- Ulrika Barkman, Trygg, vacker stad
- Marianne Bernhardt, Stadsledningskontoret
- Ivan Pavic, SDF Majorna Linné
- Ann Hanbert, Social resursförvaltning
- Anette Hillskär Malmfors, Social resursförvaltning

Avstämningsgrupp

Tre personer har varit uppdragsledare och träffats kontinuerligt tillsammans med projektledaren för avstämningar.

- Sven-Johan Dahlstrand, Social resursförvaltning
- Pia Borg, Stadsledningskontoret
- Margareta Forsberg, Social resursförvaltning

Intervjuer och presentationer

Intervjuer och samtal med cirka 65 personer, framför allt från Göteborgs Stad, har genomförts av projektledaren. Intervjuerna utgör en viktig källa till innehåll och inriktning för programmet. Vid intervjuerna har frågor ställts om hur man arbetar trygghetsfrämjande och brottsförebyggande och erfarenheter av det arbetet samt vad man anser vara viktigt i ett kommande program. Intervjuerna har genomförts i form av ett öppet samtal i huvudsak i samband med personligt besök från projektledaren, i ett par fall i form av telefonsamtal. Anteckningar från intervjuerna har skrivits ut. En genomgång av samtliga intervjuer har gjorts varvid materialet kategoriserats utifrån teman. Intervjuerna har pekat på frågor att ta med i programmet och har sedan kunnat följas upp i utredningar, offentliga tryck och forskning samt i förslag till arbetsgrupp, avstämningsgrupp och styrgrupp. Bland annat har de tema som kom fram bildat utgångspunkt för förslaget på strategiska områden i programmet. Några citat från intervjuerna återfinns i förslaget till program. En förteckning över de personer som intervjuats bifogas.

Presentationer

Arbetet med programmet har presenterats i sammanhang med möjlighet till frågor och dialog:

- Chefer i Göteborgs Stad (Sven-Johan Dahlstrand)
- Kontaktpersoner för lokala överenskommelser mellan staden och polisen
- Samverkansgruppen till Trygg, vacker stad
- Social resursnämnd
- Ung & Trygg arbetsplatsmöte
- Utvecklingscheferna för de tio stadsdelsförvaltningarna

E-post och nyhetsbrev

En information om arbetet har skickats ut till förvaltningar och bolag i Göteborgs Stad med möjlighet att höra av sig med frågor och synpunkter.

Arbetet har presenterats i nyhetsbrevet från Ung & Trygg vid Social resurs och i tidskriften Fourum för FoU i Väst/GR.

Dokument Göteborgs Stad

En genomgång har gjorts av ett stort antal dokument i Göteborgs Stad som berör trygghetsfrämjande och brottsförebyggande frågor. Bland annat har målformuleringar hämtats i stor utsträckning från redan formulerade mål. Dokumenten från Göteborgs Stad har sammanställts under respektive strategiskt område och finns dessutom i källförteckningen. Det finns en rik och användbar mängd rapporter och annat material som tagits fram av Tryggare och Mänskligare Göteborg, vilka har varit till stor nytta i arbetet med programmet.

Utredningar, offentligt tryck och forskning

Det material som använts från utredningar, offentligt tryck och forskning framgår av källförteckningen.

FoU i Väst/GR

Projektledare för arbetet med programmet har varit Elisabeth Beijer vid FoU i Väst/GR. Forskaren Torbjörn Forkby vid FoU i Väst/GR har också kontinuerligt följt och bidragit i arbetet med programmet. Arbetet har presenterats vid FoU i Väst/GR och tre GR-kommuner har involverats i arbetet.

Workshop

Den 11 juni 2013 presenterades ett preliminärt förslag till innehåll vid en workshop som anordnades av Ung & Trygg och samordnades av Maria Lundgren Dellgran och Leif Tjernström. De personer som medverkat i förstudien och i det nu aktuella arbetet med programmet var inbjudna. Ett 50-tal personer deltog, från Göteborgs Stad, Göteborgs universitet och andra samarbetsparter. Helena Elfman vid Social resursförvaltning dokumenterade dagen. I workshopen arbetade deltagare i smågrupper utifrån respektive strategiskt område i programmet. Dagen gav värdefull input i att slutföra programmet.

Förteckning över personer som intervjuats i arbetet med programmet

Ale kommun, Charlott Klug

Fastighetsägare Centrala Hisingen, Pernilla Hallberg

Framtiden AB, Dan Gaversjö

FoU i Väst/GR, Torbjörn Forkby

Göta Lejon, Annika Forsgren

Göteborg & Co, Anki Sande

Kunskapscentrum mot organiserad brottslighet, Bengt-Olof Berggren och Helena Lans

Lokalförvaltningen, Morgan Lindberg och Eva Cassel

Länsstyrelsen i Västra Götalands län, Matilda Johansson

Länsstyrelsen i Västra Götalands län, Lennart Rådenmark

Mölnåls Stad, Alan Abdali

Park och Natur, Helena Bjarnegård

Partille kommun, Gert Johansson

Polisen, Peter Backenfall

Polisen, Even Magnusson

Polisen, Håkan Frank

Polisen, Maria Wallin

Polisen, Thomas Pettersson

Polisen, Sven Ahlbin

SDF Angered, Maja Ohlson

SDF Angered, Erik Gedeck, Arne Wiik och Maria Reinholdsson

SDF Askim-Frölunda-Högsbo, Juan Navas och Allan Dale

SDF Centrum, Bente Greve

SDF Lundby, Annica Perlöv

SDF Norra Hisingen, Tina Wallin

SDF Västra Göteborg, Karin Alsén och Bodil Sandquist

SDF Västra Hisingen, Anna Arvidsson, Anette Hall och Margareta Sjöholm

SDF Östra Göteborg, Eeva Bolin

SDF Örgryte Härlanda, Åsa Lundquist, Linda Svensson och Elinor Bylund

SDF Majorna – Linné, Ilona Stehn

SDF Majorna – Linné, Ivan Pavic

Social Resursförvaltning, Peter Molin
Social Resursförvaltning, Ewa Fransson och Anders Sandberg
Social Resursförvaltning, Bernard le Roux
Social Resursförvaltning och Tryggare och Mänskligare Göteborg, Gerd Cruse Sondén
Social Resursförvaltning, Ann Hanbert
Social Resursförvaltning, Anette Hillskär Malmfors
Social Resursförvaltning, Lotta Rosander
Social Resursförvaltning, Lars Lilled
Social Resursförvaltning, Lena Larsson Leijon
Social Resursförvaltning, Jessica Andersson
Stadsbyggnadskontoret, Björn Siersjö
Stadsbyggnadskontoret, Birgitta Löf
Stadsledningskontoret, Eva Magnusson
Stadsledningskontoret, Jan Kaaling
Stadsledningskontoret, Annica Eriksson
Stadsledningskontoret, Johanna Hasselgren
Stockholms Stad, Sara Lind
Tryggare och Mänskligare Göteborg, Borghild Håkansson och Ylva Muhlenbock
Tryggare och Mänskligare Göteborg, Sonny Mattisson
Tryggare och Mänskligare Göteborg, Johan Öberg
Trafikkontoret, Beata Löfmarck
Trygg, vacker stad, Ulrika Barkman
Trygg, vacker stad, Ingvar Brattefjäll
Urbsec Göteborgs universitet och Chalmers, Michael Landzelius
Urbsec/Sociologi och arbetsvetenskap Göteborgs universitet och Chalmers, Sven-Åke Lindgren
Utbildningsförvaltningen, Peter Sätterberg
Västtrafik, Anders Larsson

Gemensamt program för ökad trygghet och färre brott

Dialog och samarbete. Ett samlat program för Göteborgs Stads trygghetsfrämjande och brottsförebyggande arbete (2014) antogs i kommunfullmäktige i december 2014. Programmet beskriver riktningen för det trygghetsfrämjande och brottsförebyggande arbetet i Göteborg utifrån tio olika strategiska områden.

För mer information om programmet, välkommen att kontakta:

Trygghetsfrämjande och brottsförebyggande samordning
Social resursförvaltning
031-365 00 00
trygghetsframjande@socialresurs.goteborg.se



Göteborgs
Stad