



# Årsredovisning 2024



## Göteborgs Stads Leasing AB



---

## Innehåll

Förvaltningsberättelse .....	3
Organisation .....	4
Förväntad framtida utveckling .....	6
Risk och känslighetsanalys.....	6
Hållbarhetsrapport.....	8
Väsentliga händelser under räkenskapsåret.....	16
Väsentliga händelser efter räkenskapsårets utgång .....	16
Resultatanalys.....	17
Specifikation eget kapital .....	17
Förslag till disposition av vinst .....	17
Resultaträkning.....	18
Balansräkning.....	19
Kassaflödesanalys .....	21
Bokslutskommentarer.....	22



---

## ÅRSREDOVISNING 2024

Styrelsen och verkställande direktören för Göteborgs Stads Leasing AB (GSL) får härmed avge årsredovisning för bolagets trettioandra verksamhetsår, 2024. Styrelsen och verkställande direktören bedömer att Göteborgs Stads Leasing AB:s verksamhet är i linje med kommunens ändamål med sitt ägande av bolaget och att bolaget följer de kommunalrättsliga principer som framgår i bolagsordningen. Bolaget har vid behov inhämtat kommunfullmäktiges ställningstagande, i enlighet med kommunallagens 10 kap. 3§.

### Förvaltningsberättelse

#### Bakgrund

Göteborgs Stads Leasing AB (GSL) är ett helägt dotterbolag till Göteborgs Stadshus AB (556537-0888), vilket i sin tur är helägt av Göteborgs Stad (212000-1355).

#### Vårt uppdrag

Det kommunala ändamålet med GSL är att genom samordning av Göteborgs Stads behov av leasing av lös egendom och transporter skapa en affärsmässig och kostnadseffektiv samhällsnytta med miljön i fokus.

GSL har till uppgift att erbjuda finansiell och operationell leasing till Göteborgs Stad och dess hel- och delägda bolag samt till andra juridiska personer där Göteborgs Stad har ett rättsligt bestämmande inflytande.

GSL finansierar och ansvarar för stadens anläggningsregister gällande lös egendom och är kunskapsbank inom operationell och finansiell rådgivning. Bolaget utför samordnade klimatsmarta post- och paketleveranser inom staden samt matleveranser till skolor och äldreboenden.

GSLs uppdrag är att medverka till att stadens verksamheter kan frigöra resurser för att utföra sina kärnuppdrag med en så liten miljöpåverkan som möjligt. I uppdraget ligger ett ansvar att hjälpa staden att ställa om till en fossilfri fordonsflotta och på sikt bli helt utsläppsfri.

Under 2021 utökades uppdraget när GSL fick ansvaret av fullmäktige att driva stadens återbrukssajt TAGE samt strategin Cirkulär ekonomi inom stadens miljö- och klimatprogram 2021-2030.

#### Affärsidé

Syftet med stadens ägande av GSL är att bolaget tillsammans med stadens övriga verksamheter ska skapa nytta för staden och dess invånare samt medverka i utvecklingen av ett socialt, ekologiskt och ekonomiskt hållbart Göteborgssamhälle. Koncernnytta och helhetssyn ska genomsyra bolagets verksamhet.

Bolagets affärsidé sammanfattas enligt nedanstående:

*”Vi levererar stadens behov av finansiella och operationella leasinglösningar av lös egendom samt transportlösningar till Göteborgs Stadsförvaltningar samt hel- och delägda bolag. För att bidra till en hållbar utveckling fokuserar vi på miljö, säkerhet och effektiv användning av skattemedel för stadens och medborgarnas bästa”.*

#### Målsättning

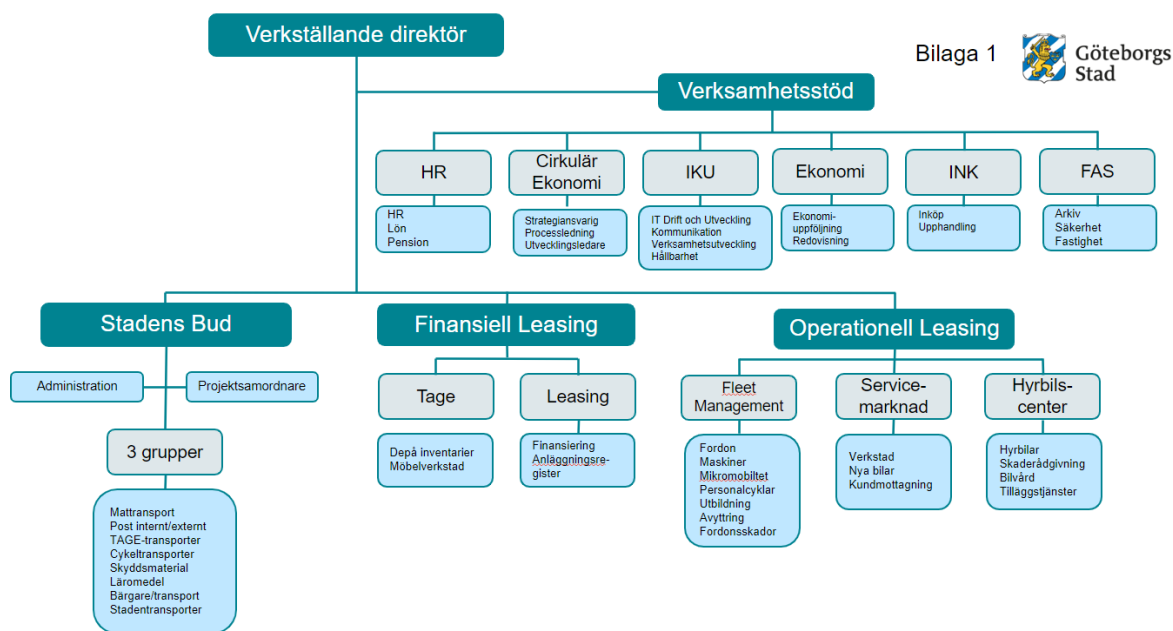
GSL har som målsättning att leverera en kvalitativ och kostnadseffektiv service med så liten klimatpåverkan som möjligt. Strategin benämns som hållbar tillväxt – att inte förbruka mer resurser i vårt uppdrag trots att staden växer. Genom detta kommer resurser att frigöras till stadens kärnuppdrag, vård, skola och omsorg.



## Revisorer

GSLs revisorer är Ernst & Young AB vilka är valda fram till årsstämman 2027. Lekmannarevisorerna, som tillsatts av Göteborgs kommunfullmäktige, är valda fram till årsstämman 2025.

## Organisation



## Affärsenheter

### Stadens Bud

Affärsområdet utgör stadens tjänst för interna varutransporter. Stadens Bud kör till drygt 1 500 adresser varje dag och kör också matleveranser 365 dagar om året. Dessutom distribuerar enheten stora mängder postförsändelser och paket en normalvecka. I turbilnätet transporteras även möbeltransporter (TAGE).

Stadens Bud bedriver ett ständigt pågående utvecklingsarbete med fokus på miljöförbättrande och digitaliserande åtgärder. Enheten har sedan starten följt strikta krav på att miljöanpassa verksamheten och har enbart miljöklassade fordon. Stadens Bud är också med som testpilot och utvärderar nya alternativt drivna fordon och enhetens mål är att på sikt kunna elektrifiera stora delar av Stadens Buds varutransporter. Enheten är med när det planeras för bättre och miljövänligare sätt att hantera verksamheten i centrala delar av staden såsom att göra en förstudie om samlastning ihop med Inköp och upphandling.

Enhetens samtliga miljöklassade fordon i verksamheten har också alkohol och ISA (system för hastighetsanpassning i samtliga bilar). Samtliga chaufförer är utbildade i Säkerhetsmedveten förare. Enheten tillämpar även spontana drogtester.

I syfte att effektivisera och digitalisera de administrativa rutinerna har enheten flyttat all analog information såsom turlistor till mobiltelefon och surfplattor. Mobiltelefonen är chaufförens universalverktyg för att ta del av all arbetsrelaterad information och även scanna av koder för att säkerställa att leverans sker på rätt plats vid rätt tid

---

(QR). Via mobiltelefonen får chauffören även information i realtid om post finns eller inte hos de kunder som har den Intelligentas brevlådan på plats.

### **Verksamhetsstöd**

Avdelningen är uppdelad i sex team, som stöttar kärnverksamheten på olika sätt:

HR ger verksamheten verktyg, stöd och processer inom HR-området som möjliggör och skapar förutsättningar för att GSL ska vara en attraktiv arbetsgivare med god arbetsmiljö och engagerade medarbetare. Teamet ansvarar även för löne- och pensionsadministration.

IT, Kommunikation och Utveckling (IKU) stöttar övriga team och kärnverksamheten på GSL och driver projekt inom många områden. Utöver detta ansvarar man för IT, kommunikation och hållbarhet. Teamet syftar till att stötta GSL i processen att bli ett modernt och välmående bolag som driver på utvecklingen och omställningen inom våra kärnområden.

Cirkulär ekonomi har ansvaret att leda och samordna en av de sju strategierna i Göteborgs Stads miljö- och klimatprogram, Vi driver på utvecklingen av cirkulär ekonomi. Cirkulär ekonomi är ett viktigt verktyg för att bidra till miljö- och klimatprogrammets måluppfyllelse. GSL har fått mandat att driva strategiarbetet både med utgångspunkt i Göteborgs Stad som organisation, där GSL är en betydande aktör, och att inspirera och samarbeta med externa aktörer, för att tillsammans nå målen.

Ekonomi tillhandahåller central redovisning, budget- och planeringsarbete, ekonomisk uppföljning och rapportering, ekonomiskt stöd och analys samt rådgivning.

Fastighet, Arkiv och Säkerhet (FAS) ansvarar för att leda och stödja bolaget i frågor som rör säkerhetsarbete, fastighetsfrågor, diarium och arkivhantering.

Inköp- och upphandlingsenheten har ett övergripande ansvar för att säkerställa att Göteborgs stads Leasing köper in varor och tjänster på ett effektivt, lagligt och kostnadseffektivt sätt. Det övergripande ansvaret innefattar bland annat utveckling av inköpsstrategier, genomförande av upphandlingar och inköp, avtalsförvaltning, uppföljning och utvärdering samt utbildning och stöd till GSL:s medarbetare

### **Operationell Leasing**

**Affärsområdet Operationell Leasing** består av tre enheter: Fleet Management, Servicemarknad och Hyrbilscenter. Tillsammans levererar dessa enheter en komplett helhetslösning för fordon genom operationell leasing samt tillhörande tjänster till Göteborgs Stadsförvaltningar och bolag. Bolaget hanterar cirka 96% av stadens lätta fordonflotta och leasar även ut arbetsmaskiner, såsom park- och grönytemaskiner, samt cyklar med serviceavtal via externa leverantörer.

Tjänsterna inkluderar rådgivning till stadens verksamheter kring val av fordon, arbetsmaskiner och cyklar baserat på verksamhetsbehov, stadens miljömål och bästa ekonomiska nytta. Affärsområdet erbjuder även stöd till mobilitets- och fordonsansvariga i fordonsrelaterade frågor och skadeförebyggande arbete. All eftermarknadshantering för 2 300 fordon, såsom service och underhåll, sker i bolagets serviceverkstad. Dessutom hanteras ersättningsfordon, skadeärenden och skadereparationer som koordineras med externa verkstäder. Affärsområdet erbjuder även hyrbilar för tillfälliga behov samt bilvårdstjänster.

Varje år byts cirka 350 fordon ut, och bolagets nybilsavdelning, som ingår i Servicemarknad, utför installationer av ISA/digital körjournal och alkoholås samt olika typer av påbyggnader, från skåp och blyxtljus till mer avancerade påbyggnader för specialfordon. Inköpsvärdet för fordon, maskiner och cyklar uppgår till drygt 150 miljoner kronor årligen.

---

## Förväntad framtida utveckling

Klimat och mobilitet är något som präglar samhällsdebatten. Göteborg Stad har i flera år arbetat intensivt för att ställa om den kommunala fordonsflottan till fossilfritt (el, gas, HVO100). Vid årsskiftet 2024/2025 är 88% av fordonsflottan fossilfri, varav 879 är elfordon. Staden kommer under det kommande året anta ett nytt ambitiöst elektrifieringsmål, vilket GSL i samverkan med Stadens verksamheter kommer arbeta för att uppnå. Inom leasingsegmentet arbetsmaskiner, främst grönyte- och parkmaskiner, har staden också ambitiösa mål för en fossilfri maskinpark med en hög grad av elektrifiering. Arbetet sker i samverkan inom ramen för Göteborgs Stads Elektrifieringsplan.

Göteborgs stads kris- och krigsorganisation har utvecklats och GSL har en viktig roll i denna organisation. GSL har i uppdrag att samordna stadens behov av transport och logistik i händelse av större kris eller vid höjd beredskap (krigsfara eller krig). Arbetet med att utveckla vår egen förmåga till effektiv krisledning och förmågan att snabbt och effektivt leda samordningen av stadens behov av transport och logistik har pågått under 2024 och kommer att fortsätta framåt. Kris- och krigsberedskap ställer också krav på ett robust transportsystem där både fordon och drivmedel behöver beaktas.

Ambitionen är att se det större perspektivet där bolaget agerar i samverkan med bland annat övriga staden, civilsamhället, akademien och näringslivsaktörer. Det är genom samordning och samarbete med alla dessa delar som en verklig hållbar utveckling kan ske.

## Risk och känslighetsanalys

Bolagets verksamhet är enhetlig och inriktad mot samordning av Göteborgs stadsfordon för optimalt utnyttjande och med minsta miljöpåverkan, finansieringslösningar för lös egendom samt kvalitets- och miljösäkrad transportverksamhet. Då bolagets kunder återfinns inom den offentliga sektorn är risken för tvister och kundförluster liten. De risker som finns hanteras i bolagets internkontrollplan.

### Pensioner

Bolaget har en historisk pensionsskuld som vid årsskiftet uppgick till 65 Mkr. Denna skuld betraktas som en del i finansieringen av bolagets verksamhet och räntedelen av skulduppräknningen belastar det löpande resultatet. Då storleken på skuldens uppräknning beror på beslut hos statliga myndigheter kan den ge stor resultatpåverkan enskilda år.

### Samhällsekonomi och politiska beslut

GSLs omsättning kommer uteslutande från den offentliga sektorn som är beroende av politiska ställningstaganden samt kommunalt hänsynstagande. Bolaget strävar efter en bred kundbas inom befintligt kundsegment och höjd produktivitet för att säkerställa kommunal nytta.

### Miljörisker

Bolaget bedriver ingen verksamhet som är tillståndspliktig. Bolagets fordonsverkstad och Svanenmärkta fordonstvätt är anmälningspliktiga verksamheter då dessa medför risker för utsläpp av miljöfarliga ämnen. Tillsynen görs av Göteborgs Stads Miljöförvaltning för att kontrollera att lagstiftningen i miljöbalken följs.

Bolaget har ett däcklager för vår korttidsflotta vilket medför ett ökat medvetande och egenambition p.g.a. konsekvenserna en brand skulle leda till. Bolaget följer de lagar och regler som finns inom brandskydd.



---

Verksamhetens miljörisker finns numera med i bolagets övergripande arbete med riskanalys och den interna kontrollplanen som hanteras i Stratsys.

### **Twister och försäkringar**

Bolagets verksamhet är försäkrad i Försäkrings AB Göta Lejon. GSL är inte inblandat i några pågående tvister.

Bolagets bedömning är att några nya tvister av större omfattning inte är troliga, och i den mån någon uppstår och föranleder någon kostnad, ryms dessa inom bolagets försäkringsprogram.

---

## Hållbarhetsrapport

### Göteborgs Miljö- och klimatprogram

2021 beslutade kommunfullmäktige om ett nytt miljö- och klimatprogram för Göteborgs Stad. GSL berörs av programmet på flera sätt, främst genom vårt uppdrag att tillhandahålla och serva lätta fordon samt maskiner till stadens verksamhet, men också genom vårt strategiansvar. Miljö- och klimatprogrammet innehåller sju strategier för att driva på miljö- och klimatarbetet och uppnå beslutade mål, både för Göteborgs Stad som organisation och för Göteborg som samhälle. Cirkulär ekonomi är en av dessa strategier, där GSL utsetts som ansvarig för att leda och samordna arbetet för staden. I september 2021 anställdes en strategiansvarig och GSL påbörjade i och med detta arbete med strategin i nära samarbete med åtta andra förvaltningar och bolag i staden. De utpekade verksamheterna är, utifrån sina uppdrag, nyckelaktörer i omställningsarbetet då de kan ge stöd och ökade förutsättningar för genomförandet. Nära samarbete och synkning sker också med de andra strategierna i miljö- och klimatprogrammet samt med stadens avfallsplan. År 2022 anställdes en processledare samt en utvecklingsledare cirkulär ekonomi som tillsammans med strategiansvariga leder, stödjer och samordnar strategiarbetet. Under 2024 har arbetet breddats till att inkludera många fler förvaltningar och bolag i genomförandet av åtgärder.

Med denna hållbarhetsredovisning presenteras bolagets arbete med hållbarhet ur flera perspektiv, och ansvarstagande gentemot intressenter, både inom och utanför Göteborgs Stads egen organisation. Här tydliggörs också bolagets affärsmässiga samhällsnytta och samhällsansvar.

### Styrning, åtaganden och intressentrelationer

Kommunfullmäktiges budget är ett av de övergripande styrdokumenterna för GSL och anger de prioriterade mål som ska brytas ned och omsättas i praktisk handling av bolaget.

Bolaget arbetar kontinuerligt för att ligga i framkant beträffande miljöfokus i verksamheten och har ofta mer långtgående egna miljökrav än vad lagen föreskriver när det gäller fordons- och transport delen av bolagets verksamhet. Som ett internbolag inom Göteborgs Stad och Stadshuskoncernen har GSL ett långsiktigt hållbart förhållningssätt i alla delar av verksamheten. Syftet med GSL är att skapa nytta för staden och därmed indirekt för dess invånare och medverka i utvecklingen av ett hållbart Göteborg. GSLs medarbetare möjliggör uppdraget tillsammans med våra leverantörer som försörjer verksamheten med fordon, maskiner, komponenter och IT system som är nödvändiga för att fullfölja uppdraget.

Koncernnytta och helhetssyn genomsyrar bolagets verksamhet. Bolagets styrelse fastställer varje år mål och inriktning utifrån kommunfullmäktiges budget och ägardialog med Stadshus AB. Baserat på målen utarbetar bolagsledningen en affärsplan med konkreta och kvantifierbara mål samt med beskrivning över hur målen ska nås.

### System för styrning, uppföljning och kontroll

Bolagets interna kontrollsystem bygger på framtagande av riskanalys, åtgärder, kontrollaktiviteter och uppföljning av kontrollaktiviteterna. Detta sker på följande sätt.

Upprättande av en riskanalys som dokumenteras i den interna kontrollplanen för att identifiera risker, såväl med tanke på oegentligt beteende, arbetsmiljörisker, ekonomiska risker som på verksamhets risker och kundrelaterade risker. Denna riskanalys görs inför varje verksamhetsår av bolagsledningen. Bolagsledningen tar även fram en verksamhetsplan för varje år som innehåller mål och aktiviteter.

Bolagets styrelse fattar beslut om den interna kontrollplanen och verksamhetsplanen för nästkommande år. Återrapporering av interna kontrollplanen och verksamhetsplanen görs till styrelsen 2 gånger per år.





## Ekonomisk påverkan

GSLs investeringar kännetecknas av långsiktig affärsmässighet i syfte att bidra till att miljö och säkerhet inom staden utvecklas positivt. GSL arbetar kontinuerligt för att säkerställa att medborgarnas skattemedel används så effektivt och långsiktigt hållbart som möjligt inom bolagets affärsområde.

Bolaget ansvarar för att anläggningsregistret gällande lös egendom är aktuellt och har rätt värde, därigenom förbättras stadens möjligheter till styrning och hantering av gemensamma tillgångar. Vidare har bolaget uppdraget att styra utrangering av gammal och/eller trasig lös egendom och säkerställa avyttring av tillgångar på ett säkert och korrekt sätt för att maximera stadens ekonomiska utfall.

GSL är Göteborgs Stads expertorgan ifråga om leasingfinansiering och svarar för nämndernas och bolagens behov av rådgivning och konsultation inom området. Genom aktiv omvärldsbevakning håller bolaget sig á jour med utvecklingen inom branschen samt aktuell lagstiftning. Bolaget strävar efter att bidra till utvecklingen av leasingområdet.

Bolagets kapitalbehov beträffande finansiell leasing tillgodoses genom upplåning direkt via Göteborgs Stad (koncernbanken) till marknadsmässiga villkor i enlighet med stadens finanspolicy. Bolagets intäkter är i huvudsak leasinghyror och bolaget eftersträvar en prissättning som över tid täcker självkostnaderna. Genom principen om självkostnadspris för bolagets kunder kan GSL som internbolag i Göteborgs Stad stödja stadens lagstadgade verksamheter. Investeringarna i elfordon används som en del i stadens finansiering via gröna obligationer.

## Bolagets miljöarbete

GSL ingår i stadens miljöledningssystem, och följs upp årligen av miljörevisorerna på miljöförvaltningen, samt att vi granskar oss själva genom nyligen införd intern miljörevision. Miljöarbetet planeras, följs upp och analyseras internt vid ledningens genomgång vid tre tillfällen årligen. Hållbarhetskoordinator går igenom resultat från miljörevisioner, tillsynsbesök, miljömål, och följer upp aktiviteter som är framtagna utifrån GSLs miljöaspekter. Miljöaspekterna bygger på GSLs kärnverksamhet, och den miljöpåverkan som varje verksamhet bedöms göra, direkt och indirekt. GSL följer upp mängden avfall från verksamheten och rapporterar till Kretslopp och vatten, samt följer upp vår påverkan från resor och transporter och klimatkompenserar för detta genom Stadens modell för klimatväxling. Vid årets sista ledningens genomgång ansåg bolagsledningen att miljö och hållbarhetsarbetet varit tillräckligt effektivt och verkningfullt för att fortsätta på den inslagna vägen. Bolagsledningen anser att de under året fått den information om miljöarbetet som behövs för att kunna vara delaktiga och kunna fatta beslut på korrekta grunder. Miljöarbetet har utvecklats i och med införandet av den nya rollen hållbarhetskoordinator, samt införandet av intern miljörevision som gjort det möjligt med förebyggande arbete. Det finns potential att bli mer framgångsrika om vi framöver arbetar mer med kommunikation till medarbetare, information om ny eller ändrad miljölagstiftning, samt att lyfta fram goda exempel.

I och med att bolaget ingår i Stadshus AB och GSL träffas av CSRD (Corporate Sustainable Reporting Directive) för räkenskapsår 2025, så har ett stort arbete pågått under året för att kartlägga affärsmodell, identifiera aktiviteter i värdekedjan, identifiera miljö- och hållbarhetspåverkan samt genomföra riskbedömning. Även en kartläggning av intressenter och en GAP-analys har genomförts. EU-taxonomi har också inneburit en del arbete som att identifiera ekonomiska aktiviteter och att en finansiell allokering sker under hösten 2024.

I dagsläget bedöms den största miljöpåverkan från bolaget vara indirekt och komma från vår kärnverksamhet fordonshantering, transportverksamhet och leasingtjänster, genom den klimatpåverkan som varje affär innebär. Samtidigt bidrar varje affär till samhällsnyttan, och möjliggör för andra verksamheter att bedriva hållbara och samhällsviktiga uppdrag.



Fastigheten och verksamheten som bedrivs på plats i den utgör viss direkt miljöpåverkan. Verkstad, biltvätt och rekond har behov av att använda vatten, el och kemikalier, men detta görs alltid utifrån gällande lagstiftning och ambitiösa miljömål. Kontorsverksamheten bedöms inte utgöra mer miljöpåverkan än andra kontor, men även här finns implementerade rutiner för effektiv pappershantering, avfallshantering och sortering, samt ambitiöst mål för inköp av möbler och inredning, som årligen ska ligga på 0% nytt och 100% återbrukat!

### **Vi driver på utvecklingen av cirkulär ekonomi**

I Göteborgs Stads miljö- och klimatprogram 2021-2030 återfinns sju strategier som ska bidra till målpuppfyllelse. Göteborgs Stads Leasing (GSL) ansvarar för att leda och samordna stadens cirkulära strategi *Vi driver på utvecklingen av cirkulär ekonomi*. Arbetet utgår från tre delstrategier, med fokus på omställning till cirkulär ekonomi utifrån Göteborgs Stad som organisation, Göteborg som samhälle, samt Göteborg som cirkulär föregångare nationellt och internationellt. Strategiarbetet pågår kontinuerligt, är ambitiöst och fortgår enligt plan. GSL valde tidigt att anställa en strategiansvarig, som började i september 2021. Sedan juni 2023 har takten och ambitionsnivån höjts genom att ytterligare två personer anställts - en utvecklingsledare och en processledare cirkulär ekonomi - för att stötta, bredda och stärka stadens strategiarbete och effekten av det. Detta har under 2024 blivit tydligt genom samarbete och aktiviteter hos betydligt fler förvaltningar, bolag och externa samarbetspartners. Hösten 2023 tillsattes en intern styrgrupp för strategin, bestående av VD, strategiansvarig, utvecklingschef och ekonomichef. Styrgruppen möjliggör bättre styrning och förankring på olika nivåer inom staden. I slutet av 2024 utvidgades styrgruppen med en avdelningschef från miljöförvaltningen, för att ytterligare fokusera på och utveckla den stadenövergripande rollen som strategiansvaret innebär.

Sedan 2021 finns också en stadenövergripande strategigrupp, bestående av sakkunniga representanter från nio förvaltningar och bolag. Dessa verksamheter är genom sina respektive uppdrag och indirekta miljöpåverkan viktiga aktörer i omställningsarbetet. Representanterna fungerar både som strategiskt stöd i strategiarbetet och förankrar behovet av åtgärder i respektive verksamhet. Under 2024 har gruppen utvecklat sina arbetsmetoder genom så kallad effektlogik, där kopplingen tydliggörs mellan mål, prioriterade aktiviteter och förväntad effekt.

Strategiarbetet 2024 har bland annat inneburit förtydligande av den cirkulära styrningen i en helt ny riktlinje för avyttring av lös egendom samt bygg- och markmaterial. Arbetet har också bidragit till utökad stöd och samarbete med verksamheterna, bland annat genom utveckling av en användarvänlig guide/vägledning och en ny samverkansplattform, Cirkulär Omställningsarena, där verksamheterna ges handfast stöd och hjälp-till-självhjälp för att ställa om till cirkulär verksamhet. En förstudie har även gjorts för att titta på hur Tage behöver utvecklas för att staden ska nå sina miljö- och klimatmål samt hitta lämpliga finansieringslösningar för Tage fram till 2030. Strategiarbetet har också bidragit till att förtydliga åtgärdsbehov och öka samverkan med externa aktörer inom till exempel cirkulärt byggande, arbetskläder och fordon.

### **Vi driver på utvecklingen av hållbara transporter - Strategi där GSL är viktig aktör**

GSL spelar en central roll i stadens strategi för hållbara transporter genom en nära dialog med stadens verksamheter. Sedan 2020 driver bolaget ett nätverk för stadens mobilitetsansvariga, med syftet att stödja det lokala arbetet med omställning till hållbar mobilitet. GSL är en aktiv aktör i Göteborgs Stads Elektrifieringsplan och sedan november 2024 samordnar bolaget arbetsgruppen för verksamhetsladdning. Arbetsgruppen har till uppgift att utveckla en process och ett erbjudande för att tillgängliggöra laddinfrastruktur för stadens förvaltningar och bolag.

Bolaget har under många år erbjudit endast fossilfria\* fordon och har ett starkt fokus på elektrifiering. Elbilsflottan består nu av 879 fordon. Dessutom erbjuder bolaget leasing av mikromobilitet för att främja hållbara transportalternativ i det dagliga arbetet.

*\*Enligt Fossilfritt Sveriges definition; el, gas, vätgas och HVO100*



---

## Mål i avfallsplanen där GSL är samordningsansvarig

Det ska finnas förutsättningar för kommunens verksamheter att återanvända produkter. Arbetet med målet samordnas med utvecklingen av TAGE och strategin för cirkulär ekonomi, som GSL också ansvarar för.

### Minskning av klimatpåverkan

Bolagets kemikalieansvarig har uppdraget att informera om hantering och inköp av kemikalier. Arbetet med giftfria kemikalier i verksamheten (i den mån det är möjligt) och registrering av samtliga kemikalier i stadens gemensamma system Chemsoft pågår löpande. Arbetet med riskbedömningar av alla kemikalier görs med stöd från systemleverantören. Arbetet med att fasa ut kemikalier med så kallade utfasningsämnen är ett löpande arbete och syftar till att produkterna som används i verksamheten ska bli säkrare för hälsa och miljö.

GSLs klimatpåverkan genom CO<sup>2</sup> utsläpp från resor och transporter har minskat jämfört med tidigare år, vilket beror till största delen på en övergång till mer miljö- och klimatvänliga drivmedel. Vi kan även se att tidigare insatser kring att minska avfallet har gett viss effekt då den totala mängden avfall i kg minskat.

Tage är Göteborgs Stads stöd för återbruk av lös egendom i stadens verksamheter. Genom Tage minskar vi stadens kostnader för nyinköp och bidrar till att nå Göteborgs Stads miljö- och klimatmål samt FN:s Agenda 2030-mål. En stor organisation som Göteborgs Stad, med ca 60 000 anställda, ger ett betydande avtryck på miljö och klimat. När verksamheterna använder Tage får fungerande saker längre livslängd i stället för att slängas i förtid. Under året har vi ökat antalet Tage-transporter för att möta verksamheternas efterfrågan och behov. Stadens verksamheter kan boka Tage-transport av återbrukade produkter utan kostnad. Vi har också hjälpt ett flertal verksamheter med att ta vara på lös egendom vid omorganisationer och användandet av Tage har ökat betydligt.

Under jubileumsåret 2023 slogs nya rekord för Tage, och sen starten 2013 har staden minskat sina nyinköp av lös egendom med ca 79 miljoner kr. Ungefär 37 000 produkter har fått nya hem och dessutom har vi minskat vår klimatpåverkan med ca 2 000 ton CO<sub>2</sub>e.

### Övrig miljö- och samhällsnytta

GSL bidrar genom sitt leasingerbjudande av elfordon och eldrivna arbetsmaskiner, spårvagnar, cyklar samt miljövänliga transporter. Bolaget har ett starkt fokus på stadens miljömål och arbetar aktivt för att stödja stadens verksamheter i att uppnå dessa mål.

För att minska fordons- och personrelaterade skador samt påverka attityder och beteenden positivt, erbjuder bolaget utbildningar såsom *Säkerhetsmedveten förare*, *Säker cyklist* och *Bakgavellyftsutbildning*. Sedan 2022 är utbildningen *Säkerhetsmedveten förare* obligatorisk för stadens medarbetare som ska framföra stadens fordon. Årligen utbildas cirka 500-800 av stadens medarbetare.

GSL tillhandahåller även en fordonstvätt med miljömärkningen Svanen, där både bolagets egna verksamhetsfordon och fordon från stadens förvaltningar och bolag kan tvättas.



Nedanstående tabell visar utvecklingen av några av de miljöindikatorer som bolaget använder.

Miljöindikatorer	Definition av målpuppfyllnad	Utfall 2019	Utfall 2020	Utfall 2021	Utfall 2022	Utfall 2023	Utfall 2024
Antal elbilar	800 bilar år 2023	251	293	369	523	706	879
Antal personalcyklar	>1000 stycken	881	1153	1260	1326	1178	1061
Antal verksamhetscyklar		411	556	560	740	728	670
Andel Fossilfria fordon*	100 % år 2023	55 %	59 %	63 %	71%	82%	90%
Antal utbildningar i trafiksäkerhet	600 personer per år	809	231**	724	831	872	584

\*Enligt definitionen Fossilfritt 2023 (el, gas, vätgas, HVO100).

\*\* pga. pandemin utbildades färre personer under 2020.

## Social påverkan

Ett affärsområde på bolaget är utsedd till integrationsarbetsplats. Det innebär bland annat att personer erbjuds praktikplats för att underlätta för dem att komma in på arbetsmarknaden. Det kan gälla de som är nya i Sverige eller personer som är på väg tillbaka till arbetslivet efter en längre tids frånvaro. *För bolagets medarbetare erbjuds kompetenshöjande insatser i svenskaspråket.*

GSL har ett uppdrag att bistå i arbetet med nödvattenförsörjning.

Verksamheten utgör också en garant för att leveranser av mattransporter till förskolor och äldreboenden når barn och äldre där behoven finns, oavsett långa transportsträckor eller andra eventuella problem. Bolaget tar samhällsansvar och kör även de turer som kan vara svåra att få andra aktörer i branschen att köra om turerna inte anses tillräckligt ekonomiskt lönsamma. Via bolagets korttidsuthyrning finns också möjlighet att hyra minibussar som är anpassade för människor med funktionsnedsättning.

## Förhållningssätt

Bolagets hållbarhetsarbete baseras på värderingar som syftar till att skapa incitament för att få såväl engagerade och harmoniska medarbetare som nöjda kunder. Stadens förhållningssätt är ett gemensamt synsätt på arbete tillsammans för göteborgarna.

Stadens fyra förhållningssätt hjälper bolaget att göra rätt – att ge olika människor lika villkor.

- Vi vet vårt uppdrag och vem vi är till för
- Vi bryr oss
- Vi arbetar tillsammans
- Vi tänker nytt

Ur förhållningssätten har bolagets kärnvärden arbetats fram. För att hela organisationen och alla medarbetare ska känna en delaktighet i målen och tillsammans sträva mot visionen jobbar GSL som **ETT** bolag.

**Engagemang** fås genom att ta tillvara medarbetarnas delaktighet och kompetens, sätta upp individuella mål och tillsammans följa upp dessa.



**Tillsammans** blir bolaget starkare och kan använda varandras förmågor i olika delar av verksamheten. Arbetet sker med ett mångfaldsperspektiv vilket både berikar och gör vägen mot målet enklare. Enklare för att mångfaldsperspektivet speglar samhället bättre och ger högre förståelse för de utmaningar som finns.

**Tillit** ges och fås genom beröm, positiv feedback, vara ärliga, omtänksamhet, erfarenhets- och kunskapsutbyte och våga fråga om hjälp.

## Medarbetare

Bolaget följer Göteborgs Stads policy för arbetsmiljö, medarbetarskap och ledarskap. Att bolagets arbete inom området varit framgångsrikt kan utläsas i resultaten i de medarbetarundersökningar som bolaget genomfört. Bolaget har senaste åren använt sig av kontinuerliga pulsmätningar där medarbetarna får svara på frågor om sin arbetssituation och upplevelse av arbetsgivaren. Resultaten och trenderna har sedan diskuteras på ledningsmöten, bolagsråd och arbetsplatsträffar för att ständigt förbättra arbetsmiljön och de organisatoriska förutsättningarna.

Genom öppenhet, transparens, och gott ledarskap skapas goda förutsättningar för Hållbart medarbetarengagemang, vilket kan utläsas i bolagets höga värden i HME (Hållbart Medarbetar Engagemang)

Hållbart medarbetarengagemang (HME)	Utfall 2024	Utfall 2023	Utfall 2022	Utfall 2021
HME – Motivation	83	84	80	80
HME – Ledarskap	83	84	81	83
HME – Styrning	82	86	83	84
HME - Huvudindex	83	85	81	82

Den totala sjukfrånvaron för året är 7,6%. Korttidssjukfrånvaron har minskat från 2,3% 2023 till 2,1% 2024. Bolaget har arbetat för att stärka de organisatoriska förutsättningarna och utbilda cheferna i rehabiliteringsprocessen som ett led i att skapa hälsofrämjande arbetsplatser och förebygga arbetsrelaterad ohälsa.

För en förbättrad närmiljö skapar GSL förutsättningar för en cykelvänlig arbetsplats för medarbetarna genom att erbjuda laddskåp till cykelbatterier, skapa goda skyddade parkeringsplatser och tillhandahålla enklare reparationsutrustning.

Sjukfrånvaro	Utfall 2024	Utfall 2023	Utfall 2022	Utfall 2021
Total frånvaro	7,6 %	8,2%	8,1%	8,6%
Frånvaro kvinnor	6,8 %	4,2%	4,3%	4,9%



Frånvaro män	8,1 %	10,0%	10,2%	10,5%
Frånvaro 1 - 14 dagar	2,1 %	2,3%	2,9%	1,9%
Frånvaro >15 dagar	5,55	5,9%	5,1%	6,7%

Antal händelser	Utfall 2024	Utfall 2023	Utfall 2022	Utfall 2021
Olycksfall	13	14	10	4
Tillbud	6	4	12	4
Färdolycksfall	4	1	0	0

### Mänskliga rättigheter och jämlikhet

Göteborgs Stad strävar efter att alla i Göteborg ska få sina mänskliga rättigheter tillgodosedda. Aktiva åtgärder är ett förebyggande och främjande arbete för att motverka diskriminering och på annat sätt verka för lika rättigheter och möjligheter. Arbetet sker genom att undersöka, analysera, åtgärda och följa upp inom områdena; arbetsförhållanden, löner och andra anställningsvillkor, rekrytering och befordran, utbildning och kompetensutveckling samt möjligheter att förena förvärsarbete med föräldraskap.

Göteborg ska också vara en jämlik stad där skillnader i livsvillkor och hälsa ska minska. GSL är också med i arbetet att lyfta fram frågor kring mänskliga rättigheter och jämlikhet, bland annat genom rollen som integrationsarbetsplats.

Göteborgs Stads verksamheter ska konsekvent analysera könsdiskriminering, ta fram strategier och konkreta åtgärder mot sådan diskriminering. GSL bidrar genom löpande jämställdhetsarbete och den årliga uppföljningen av bolagets arbete med systematiskt arbetsmiljöarbete och aktiva åtgärder. Under 2024 har GSL arbetat med aktiva åtgärder för att förebygga diskriminering, mobbing och trakasserier på arbetsplatsen. Arbetet omfattar både att förbättra de organisatoriska förutsättningarna för ett nära ledarskap och att öka kunskapen inom bolagets vad gäller policys, förhållningsätt, rutiner med bolagsgemensamt informationsmaterial inom området.

Göteborgs Stad ska stärka innovationsklimatet tillsammans med näringsliv, akademi och andra aktörer i syfte att utveckla hållbara och samhällsförbättrande innovationer. Göteborg ska ha ett starkt företagsklimat med ökande sysselsättning och låg arbetslöshet.

GSL bidrar genom aktiv samverkan med näringsliv och myndigheter inom olika projekt, inriktade mot hållbara transporter. Särskilda insatser riktas mot unga, utrikesfödda och personer med funktionsnedsättning som är överrepresenterade bland långvarigt arbetslösa.

Göteborgs Stad ska öka andelen hållbara upphandlingar. Arbetet ska inriktas på att skapa förutsättningar för jobb och minska skillnader i livsvillkor som bidrar till en bättre miljö. GSL har förstärkt inköpsfunktionen under året för att säkerställa att stadens regler följs vid alla upphandlingar och inköp.



Könsfördelning	<b>Kvinnor 2024</b>	Kvinnor 2023	Kvinnor 2022	<b>Män 2024</b>	Män 2023	Män 2022
<b>Företagsledning</b>	3	3	3	3	3	3
<b>Övriga chefer</b>	2	2	1	5	5	4
<b>Övriga anställda</b>	36	30	31	86	82	69
<b>Företagsledning %</b>	50%	50%	50%	50%	50%	50%
<b>Övriga chefer %</b>	29%	29%	20%	71%	71%	80%
<b>Övriga anställda %</b>	30%	28%	28%	70%	72%	72%

Bolaget genomför årligen lönekartläggningar för att se om det finns strukturella löneskillnader utifrån könstillhörighet. Osakliga löneskillnader har korrigerats i samband med årlig löneöversyn.

### Korruption och otillåten påverkan

GSL följer Göteborgs Stads riktlinje och policy mot mutor. Bolaget satsar i hög grad på ökad kunskap och tydliggörande av bolagets strukturer och processer i syfte att ytterligare förstärka medarbetarnas möjlighet till delaktighet i verksamheten. Det är viktigt att alla vet vilka regler som gäller i olika sammanhang och vem man kan fråga om man känner sig osäker. Systematisk informationsinsats sker årligen inom bolaget. Det ska vara lätt att göra rätt inom bolaget.

Omdömet hos bolagets ledning är oerhört viktig i detta arbete och därför har ledningen genomgått särskild utbildning inom området. Det råder nolltolerans i att till exempel ta emot gåvor eller bli bjuden på middag. En diskussion förs på varje utvecklingssamtal om relationen till leverantörer och närståendetransaktioner. GSL är ansluten till stadens visseblåsarfunktion.

GSL informerar om korruption och otillåten påverkan på varje uppstartmöte inför nya avtalsperioder med leverantörer. Nyanställda informeras vid introduktionen.

### Organisationens affärsprofil och roll i samhället

Bolaget finansierar en mycket stor del av Göteborgs Stads behov av lös egendom. Allt köps in genom upphandlingar där krav finns specificerade på leverantörerna vad gäller miljöpåverkan, arbetsmiljö och social hållbarhet.

Stadens lätta fordon, cyklar och maskiner upphandlas till största delen av GSL där vi kompletterar med bl a service, detta kallar vi operationell leasing. Denna verksamhet följer Göteborgs Stads riktlinjer för miljökrav och trafiksäkerhet. Bolagets verkstad är dessutom certifierad Godkänd Bilverkstad, denna certifiering ställer ytterligare krav på kvalitet och miljö.

Den lösa egendom som finansieras genom finansiell leasing upphandlas till stor del genom staden övergripande ramavtal alternativt genom upphandling av enskild verksamhet. I anvisningar för Finansiell leasing beskrivs hur upphandlingen ska ske. Anvisningen finns att tillgå i Digitala navet.



---

Då bolaget också driver återbruksverksamhet och har ett tydligt uppdrag i stadens miljö- och klimatprogram så kan bolaget även påverka att inflödet av nya produkter minskar och återbruket ökar.

Bolaget tillhandahåller även miljövänliga varutransporter och trafikutbildningar. Med denna samordning uppnås en affärsmässig och kostnadseffektiv samhällsnytta med miljön i fokus. Bolaget arbetar även med att åstadkomma kommuninterna rutiner som säkerställer krav på god intern kontroll inom leasingområdet.

Syftet med GSL är att bolaget ska vara till nytta för staden och dess invånare samt medverka till utvecklingen av ett socialt, ekologiskt och ekonomiskt hållbart Göteborgssamhälle. Koncernnytta och helhetssyn genomsyrar bolagets verksamhet. Bolaget ligger i framkant avseende miljöarbete och miljöutveckling. Dessutom eftersträvar bolaget att främja integration och mångfald samt att motverka diskriminering.

### **Produktansvar**

Bolagets investeringar och utveckling av verksamheten kännetecknas av långsiktiga affärsmässigt motiverade ställningstaganden på såväl kommersiella grunder som med beaktande av den samhällsnytta som bolaget ska generera till staden.

GSLs verksamhet syftar inte till att skapa en ekonomisk vinst för ägaren, men ett ekonomiskt utrymme ska skapas för att möjliggöra ett långsiktigt och utvecklande agerande.

GSL arbetar aktivt med att ta ansvar för tjänster som bolaget tillhandahåller och levererar, samtidigt som fokus också läggs på att säkerställa att kommunfullmäktiges riktlinjer och policies efterlevs av stadens verksamheter inom bolagets affärsområde.

### **Väsentliga händelser under räkenskapsåret**

Inga händelser som i sammanhanget kan anses vara väsentliga har inträffat under 2024. I Årsredovisningen 2023 lyfte vi en osäkerhet för 5 leasingavtal avseende fordon. Osäkerheten avsåg leverantören H2X möjlighet att leverera fordonen. Då var bedömningen att H2X skulle kunna leverera dessa 5 fordon. Under 2024 så har det konstaterats att två av fordonen inte kommer levereras. Vi har därför avslutat dessa 2 kontrakt och fakturerat vår kund detta. Bedömningen kring de 3 återstående fordonen är att leverans kommer kunna ske.

### **Väsentliga händelser efter räkenskapsårets utgång**

Inga händelser som i sammanhanget kan anses vara väsentliga har inträffat under perioden 1 januari fram till dagen för signering.





## Resultatanalys

### Resultatanalys

Flerårsöversikt (tkr)	2024	2023	2022	2021	2020
Rörelsens intäkter	923 042	867 182	813 854	803 002	796 226
Rörelseresultat	41 667	46 132	41 141	45 540	32 406
Balansomslutning	3 210 045	2 992 318	2 726 539	2 594 648	2 652 443
Planenligt restvärde	3 107 235	2 924 655	2 665 913	2 539 249	2 579 828
Rörelsemarginal (rörelseresultat/rörelsens intäkter)	4,5%	5,3%	5,1%	5,7%	4,1%

## Specifikation eget kapital

	Bundet eget kapital		Fritt eget kapital	
	Aktiekapital	Reservfond	Överkursfond	Balanserad vinst
Balans vid årets ingång	3 000	400	99 000	-17 430
Årets resultat				42 325
Balans vid årets utgång	3 000	400	99 000	24 896

Aktiekapitalet består av 30 aktier á kvotvärde 100.

## Förslag till disposition av vinst

Till årsstämman förfogande står följande vinstmedel (tkr):

Balanserade vinstmedel	81 570
Årets resultat	42 325
	<u>123 896</u>

Styrelsen föreslår att disponibla vinstmedel överförs  
i ny räkning

	<u>123 896</u>
	123 896

Koncernbidrag uppgående till 36 167 tkr kommer mottas från Göteborgs Stadshus AB (556537-0888).

Beträffande bolagets resultat för räkenskapsåret samt ställningen i övrigt hänvisas till nedanstående resultat - och balansräkning samt kassaflödesanalys jämte till dessa hörande noter.



## Resultaträkning

	Not	2024	2023
<b>Resultaträkning (tkr)</b>	1-3		
<b>Rörelsens intäkter</b>			
Nettoomsättning	4	939 861	867 524
Ränteintäkter		1 509	1 808
Räntekostnader	5	-49 260	-34 725
Övriga intäkter	6	30 932	32 575
<b>Summa rörelsens intäkter</b>		<b>923 042</b>	<b>867 182</b>
<b>Rörelsens kostnader</b>			
Avskrivning och nedskrivning leasingobjekt	7	-689 623	-645 699
Avskrivning inventarier	8	-135	-88
Övriga externa kostnader	10	-116 488	-100 979
Personalkostnader	11	-75 129	-74 284
<b>Summa rörelsens kostnader</b>		<b>-881 375</b>	<b>-821 050</b>
<b>Rörelseresultat</b>		<b>41 667</b>	<b>46 132</b>
<b>Bokslutsdispositioner</b>			
Förändring av överavskrivningar leasingobjekt		-34 239	-24 732
Lämnade koncernbidrag		-	-
Mottagna koncernbidrag		36 167	15 949
<b>Resultat före skatt</b>		<b>43 595</b>	<b>37 349</b>
Skatt på årets resultat	12	-1 270	-1 060
<b>Årets resultat</b>		<b>42 325</b>	<b>36 289</b>



## Balansräkning

	Not	2024	2023
<b>Balansräkning (tkr)</b>	1-2		
<b>Tillgångar</b>			
<b>Materiella anläggningstillgångar</b>			
Leasingobjekt finansiella	7	2 883 881	2 620 834
Egna inventarier	8	646	286
Pågående nyanläggningar & förskott avseende materiella anläggningstillgångar	13	222 708	303 535
<b>Summa materiella anläggningstillgångar</b>		<b>3 107 235</b>	<b>2 924 655</b>
<b>Finansiella anläggningstillgångar</b>			
Uppskjuten skattefordran	12	3 654	4 714
<b>Summa finansiella anläggningstillgångar</b>		<b>3 654</b>	<b>4 714</b>
<b>Omsättningstillgångar</b>			
Varulager		2 419	2 350
Fordringar hos koncernföretag		78 109	36 298
Förutbetalda kostnader och upplupna intäkte	14	7 643	4 416
Övriga fordringar	15	10 985	19 885
<b>Summa omsättningstillgångar</b>		<b>99 156</b>	<b>62 949</b>
<b>Summa tillgångar</b>		<b>3 210 045</b>	<b>2 992 318</b>



	Not	2024	2023
<b>Balansräkning (tkr)</b>	1-2		
<b>Eget kapital, avsättningar och skulder</b>			
<b>Eget kapital</b>	20		
Bundet eget kapital			
Aktiekapital		3 000	3 000
Reservfond		400	400
<b>Summa bundet kapital</b>		<b>3 400</b>	<b>3 400</b>
<b>Fritt eget kapital</b>			
Överkursfond		99 000	99 000
Balanserat resultat		-17 430	-53 719
Årets resultat		42 325	36 289
<b>Summa fritt eget kapital</b>		<b>123 896</b>	<b>81 570</b>
<b>Summa eget kapital</b>		<b>127 296</b>	<b>84 970</b>
<b>Obeskattade reserver</b>		<b>1 216 430</b>	<b>1 182 191</b>
<b>Avsättningar</b>			
Avsättningar för pensioner och liknande förpliktelser		64 978	76 262
<b>Summa avsättningar</b>		<b>64 978</b>	<b>76 262</b>
<b>Långfristiga skulder</b>			
Skuld till Göteborgs stad	16	1 677 944	1 455 695
<b>Summa långfristiga skulder</b>		<b>1 677 944</b>	<b>1 455 695</b>
<b>Kortfristiga skulder</b>			
Skulder till koncernföretag		13 555	24 825
Leverantörsskulder		86 652	154 564
Övriga skulder	17	15 334	3 284
Upplupna kostnader och förutbetalda intäkter	18	7 856	10 527
<b>Summa kortfristiga skulder</b>		<b>123 397</b>	<b>193 200</b>
<b>Summa eget kapital, avsättningar och skulder</b>		<b>3 210 045</b>	<b>2 992 318</b>



## Kassaflödesanalys

	Not	2024	2023
<b>Kassaflödesanalys</b>	2		
Resultat efter finansiella poster		41 667	46 132
Justering för poster som inte ingår i kassaf	19	659 968	619 921
Erlagd ränta			
Svenska allmänna skatter		-210	-
<b>Kassaflöde från den löpande verksamheten</b>			
<b>före förändringar av rörelsekapital</b>		<b>701 425</b>	<b>666 053</b>
Förändring av varulager		-69	-704
Förändring av rörelsefordringar		-36 138	-7 394
Förändring av rörelseskulder		-69 803	-9 068
<i>Kassaflöde förändring av rörelsekap.</i>		-106 010	-17 166
<b>Kassaflöde från löpande verksamhet</b>		<b>595 414</b>	<b>648 887</b>
Förvärv av materiella anläggningstillgångar		-919 451	-946 169
Försäljning av materiella anläggningstillgångar		65 620	66 530
<b>Kassaflöde från investeringsverksamhet</b>		<b>-853 831</b>	<b>-879 639</b>
Minskning/ökning av räntebärande långfristiga skuldc		222 249	214 803
Lämnat koncernbidrag ej utbetalt			
Mottaget koncernbidrag ej betalt		36 167	15 949
<b>Kassaflöde från finansieringsverksamhet</b>		<b>258 416</b>	<b>230 752</b>
Årets kassaflöde		-	-
Fordran på Göteborgs stad vid årets början		-	-
Fordran på Göteborgs stad vid årets slut		-	-

## Bokslutskommentarer

(Samtliga belopp i tkr om ej annat anges.)



---

### **Not 1 Allmän information**

Göteborgs Stads Leasing AB med organisationsnummer 556442-1716 är ett aktiebolag registrerat i Sverige med säte i Göteborg. Adressen till huvudkontoret är Gjutjärnsgatan 12. Företagets verksamhet omfattar att erbjuda finansiell leasing för lös egendom till kunder inom Göteborgs Stad.

Moderföretag i den största koncernen som Göteborgs Stads Leasing AB är dotterföretag till är Göteborgs Stad, org.nr. 212000-1355, med säte i Göteborg. Moderföretag i den minsta koncernen som Göteborgs Stads Leasing AB är dotterföretag till är Göteborgs Stadshus AB, org.nr. 556537-0888, med säte i Göteborg.

### **Not 2 – Sammanfattning av viktiga redovisningsprinciper**

#### **Allmänt**

Årsredovisningen har upprättats i enlighet med K3 och årsredovisningslagen (1995:1554 ÅRL), med undantag för uppställningsformen i resultaträkningen, där följs lag 1995:1559 om årsredovisning i kreditinstitut och värdepappersbolag, för att ge en mer rättvisande bild. Tillgångar och skulder har upptagits till anskaffningsvärde om inte annat anges. Fordringar har upptagits till det belopp varmed de beräknas inflyta. Principerna är oförändrade jämfört med föregående år om ej annat anges. I de fall där nya principer tillämpas omräknas jämförelsetalen för föregående år för att möjliggöra en fullständig jämförelse med årets resultat- och balansräkning. Jämförelseårets siffror har anpassats för jämförbarhet.

#### **Uppgift om moderbolag**

Bolaget ingår i Stadshuskoncernen och omfattas av koncernredovisning upprättad av Göteborgs Stadshus AB (556537-0888) med säte i Göteborg.

#### **Kassaflödesanalys**

Kassaflödesanalysen upprättas enligt indirekt metod. Det redovisade kassaflödet omfattar endast transaktioner som medför in- eller utbetalningar. Med ”fordran på Göteborgs Stad” avses bolagets likvidkonton.

#### **Koncernbidrag**

Koncernbidrag redovisas från och med 2013 som bokslutsdisposition via resultaträkningen, en anpassning till regelverket K3.

#### **Fordringar och skulder i utländsk valuta**

Fordringar och skulder i utländsk valuta värderas till balansdagens kurs såvida det inte finns en avtalad växelkurs. Fordringar och skulder i utländsk valuta med en avtalad växelkurs värderas till den avtalade växelkursen.

#### **Leasingavtal**

Ett finansiellt leasingavtal är ett avtal enligt vilket de ekonomiska riskerna och fördelarna som förknippas med ägandet av en tillgång i allt väsentligt överförs från leasegivaren till leasetagaren. Övriga leasingavtal klassificeras som operationella leasingavtal. Samtliga leasingavtal redovisas enligt reglerna för operationell leasing.

Leasingintäkter vid operationella leasingavtal intäktsförs linjärt över leasingperioden, såvida inte ett annat systematiskt sätt bättre återspeglar hur de ekonomiska fördelarna som hänförs till objektet minskar över tiden.

#### **Materiella anläggningstillgångar**

Materiella anläggningstillgångar redovisas till anskaffningsvärde med avdrag för ackumulerade avskrivningar enligt plan och eventuella nedskrivningar. Avskrivningstid för respektive materiell anläggningstillgång framgår i respektive not. Nedskrivningar görs i de fall då en tillgångs redovisade värde överstiger återvinningsvärdet. De redovisade värdena för bolagets tillgångar prövas vid varje balansdag för att utröna om det finns någon indikation på om ett nedskrivningsbehov föreligger. Om sådan indikation finns beräknas tillgångens återvinningsvärde. Återvinningsvärdet är det högsta av nyttjandevärdet och nettoförsäljningsvärdet. Reversering av tidigare verkställda nedskrivningar görs när återvinningsvärdet för en tidigare nedskrivna tillgång överstiger bokfört värde och behovet av nedskrivning som tidigare gjorts ej längre bedöms erforderlig och redovisas i resultaträkningen. Prövning av tidigare nedskrivningar sker individuellt. Realisationsresultat för försålda anläggningstillgångar redovisas bland övriga intäkter/övriga externa kostnader.



K3 är huvudregelverket att följa vid upprättande av årsredovisning i större företag från år 2014. Regelverket K3 har tagits fram inom den ram som årsredovisningslagen (1995:1554 ÅRL) ger. Kapitel 17 i regelverket K3 behandlar redovisning av materiella anläggningstillgångar. Ifall skillnaden i förbrukningen av en materiell anläggningstillgångs betydande komponenter förväntas vara väsentlig, ska tillgången delas upp på dessa betydande komponenter. Komponentavskrivning innebär att de materiella anläggningstillgångarna ska delas upp i olika komponenter som ska skrivas av var för sig.

#### **Rörelsens intäkter**

Rörelsens intäkter består i huvudsak av leasinghyror, vilka periodiseras i enlighet med leasingavtal och redovisas i den periodhyran avser. Intäkterna redovisas netto exklusive mervärdesskatt. Förskottbetalda leasinghyror redovisas som en förutbetalad leasingintäkt. Även intäkter i form av transport- och verkstadstjänster samt administrativa tjänster förekommer. Intäkter från dessa redovisas när uppdragen är utförda. Räntenetto redovisas i den period det avser.

#### **Redovisning av statliga bidrag**

Erhållna statliga näringsbidrag för finansiering av spårvagnar redovisas i balansräkningen som en reduktion av anskaffningsvärdet av tillgången i enlighet med K3, 24 kap, punkt 5.1. Bidragen är inte förknippade med några villkor.

#### **Ersättningar till anställda**

Ersättningar till anställda i form av löner, bonus, betald semester, betald sjukfrånvaro m m samt pensioner redovisas i takt med intjänandet. Beträffande pensioner och andra ersättningar efter avslutad anställning klassificeras dessa som avgiftsbestämda eller förmånsbestämda pensionsplaner. Företaget har endast avgiftsbestämda pensionsplaner. I samband med fusion av Göteborgs Gatubuss AB den 31 oktober 2016 har företaget övertagit en historisk pensionskulld. Denna är öppet redovisad i balansräkningen och innehåller pensioner intjänade till och med 1999. Skulden är beräknad enligt försäkringstekniska grunder i enlighet med Tryggandelagen. Det finns inga övriga långfristiga ersättningar till anställda.

#### **Rörelsens kostnader**

Rörelsens kostnader består i avskrivningar på materiella anläggningstillgångar, övriga externa kostnader samt personalkostnader. Avskrivningar på materiella anläggningstillgångar sker över avtalad hyresperiod enligt annuitetsprincipen med hänsyn tagen till beräknade slutvärden samt kostnadsförs i den period de avser. Externa kostnader redovisas netto exklusive mervärdesskatt i den period de avser. Personalkostnader redovisas i den period de avser.

#### **Skatter**

Periodens skattekostnad eller skatteintäkt består av aktuell skatt och uppskjuten skatt. Aktuell skatt är den skatt som beräknas på det skattepliktiga resultatet. Uppskjuten skatt beräknas utifrån den så kallade balansansatsen, vilken innebär att en jämförelse görs emellan redovisade och skattemässiga värden på bolagets tillgångar respektive skulder. Skillnaden mellan dessa värden multipliceras med aktuell skattesats, vilket ger beloppet för den uppskjutna skattefordran/-skulden. Uppskjutna skattefordringar redovisas endast i den mån det är sannolikt att beloppen kan utnyttjas mot framtida skattepliktiga resultat. Obeskattade reserver redovisas inklusive uppskjuten skatteskuld.

Det redovisade värdet på uppskjutna skattefordringar omprövas varje balansdag och reduceras till den del det inte längre är sannolikt att tillräckliga skattepliktiga resultat kommer att finnas tillgängliga för att utnyttjas, helt eller delvis, mot den uppskjutna skattefordran.

Värderingen av uppskjuten skatt baseras på hur företaget, per balansdagen, förväntar sig att återvinna det redovisade värdet för motsvarande tillgång eller reglera det redovisade värdet för motsvarande skuld. Uppskjuten skatt beräknas baserat på de skattesatser och skatteregler som har beslutats före balansdagen.

#### **Aktuell och uppskjuten skatt för perioden**

Aktuell och uppskjuten skatt redovisas som en kostnad eller intäkt i resultaträkningen, utom när skatten är hänförlig till transaktioner som redovisats direkt mot eget kapital. I sådana fall ska även skatten redovisas direkt mot eget kapital.

#### **Likvida medel**

Likvida medel inkluderar kassamedel och disponibla tillgodohavanden hos banker och andra kreditinstitut samt andra kortfristiga likvida placeringar som lätt kan omvandlas till kontanter och är föremål för en obetydlig risk för värdefluktuationer. För att klassificeras som likvida medel får löptiden inte överskrida tre månader från tidpunkten för förvärvet.

**Avsättningar**

Avsättningar redovisas i balansräkningen när företaget har ett formellt åtagande eller informellt åtagande som en följd av en inträffad händelse och det är troligt att ett utflöde av resurser krävs för att reglera åtagandet och en tillförlitlig uppskattning av beloppet kan göras.

**Not 3 Viktiga uppskattningar och bedömningar***Viktiga källor till osäkerhet i uppskattningar*

Nedan redogörs för de viktigaste antagandena om framtiden, och andra viktiga källor till osäkerhet i uppskattningar per balansdagen, som innebär en betydande risk för väsentliga justeringar i redovisade värden för tillgångar och skulder under nästa räkenskapsår.

Nedskrivningar görs i de fall då en tillgångs redovisade värde överstiger återvinningsvärdet. De redovisade värdena för bolagets tillgångar prövas vid varje balansdag för att utröna om det finns någon indikation på om ett nedskrivningsbehov föreligger. Om sådan indikation finns beräknas tillgångens återvinningsvärde. Återvinningsvärdet är det högsta av nyttjandevärdet och nettoförsäljningsvärdet. Reversering av tidigare verkställda nedskrivningar görs när återvinningsvärdet för en tidigare nedskrivna tillgång överstiger bokfört värde och behovet av nedskrivning som tidigare gjorts ej längre bedöms erforderlig och redovisas i resultaträkningen. Prövning av tidigare nedskrivningar sker individuellt.

K3 är huvudregelverket att följa vid upprättande av årsredovisning i större företag från år 2014. Regelverket K3 har tagits fram inom den ram som årsredovisningslagen (1995:1554 ÅRL) ger. Kapitel 17 i regelverket K3 behandlar redovisning av materiella anläggningstillgångar. Ifall skillnaden i förbrukningen av en materiell anläggningstillgångs betydande komponenter förväntas vara väsentlig, ska tillgången delas upp på dessa betydande komponenter. Komponentavskrivning innebär att de materiella anläggningstillgångarna ska delas upp i olika komponenter som ska skrivas av var för sig.

*Viktiga bedömningar vid tillämpning av redovisningsprinciper*

I följande avsnitt beskrivs de viktigaste bedömningar, förutom de som innefattar uppskattningar (se ovan), som företagsledningen har gjort vid tillämpningen av företagets redovisningsprinciper och som har den mest betydande effekten på de redovisade beloppen i de finansiella rapporterna.

De leasingavtal som finansieras av Göteborgs Stads Leasing AB redovisas enligt reglerna för operationella leasingavtal. Rörelsens intäkter består av leasinghyror, vilka periodiseras i enlighet med leasingavtal och redovisas i den period hyran avser. Intäkterna redovisas netto exklusive mervärdesskatt. Förskottsbetalda leasinghyror redovisas som en förutbetalad leasingintäkt.

**Not 4 – Fördelning av nettoomsättning**

	<b>2024</b>	<b>2023</b>
Nämnder	725 206	666 145
Stadshuskoncernen	153 259	142 287
Övriga	61 395	59 092
Summa nettoomsättning	939 861	867 524

**Not 5 – Räntekostnader**

	<b>2024</b>	<b>2023</b>
Räntekostnader Göteborgs Stad	-40 658	-27 216
Ränta på pensionsavsättning	-8 545	-7 748
Övriga räntekostnader	-57	-31
Summa räntekostnader	-49 260	-34 725



**Not 6 – Övriga intäkter**

	<b>2024</b>	<b>2023</b>
Aktiverat arbete för egen räkning	10 729	6 556
Resultat vid försäljning anläggningstillgång	18 506	24 890
Övriga rörelseintäkter	1 697	1 129
<b>Summa övriga intäkter</b>	<b>30 932</b>	<b>32 575</b>

**Not 7 – Leasingobjekt**

Avskrivningar på leasingobjekt har skett över avtalad hyresperiod enligt annuitetsprincipen med hänsyn tagen till beräknade slutvärden.

	<b>2024</b>	<b>2023</b>
Ingående anskaffningsvärde	6 385 098	5 785 881
Årets inköp	9 257	9 103
Omklassificering	990 527	841 963
Försäljningar/utrangeringar anskaffningsvärde	-304 456	-251 846
<b>Utgående ackumulerade anskaffningsvärden</b>	<b>7 080 426</b>	<b>6 385 101</b>
Ingående avskrivningar	-3 764 264	-3 328 774
Försäljningar/utrangeringar ackumulerade avskrivningar	257 342	210 206
Årets avskrivningar	-689 623	-645 699
<b>Utgående ackumulerade avskrivningar</b>	<b>-4 196 545</b>	<b>-3 764 267</b>
Utgående planenligt restvärde	2 883 881	2 620 834
Ackumulerade överavskrivningar	-1 216 430	-1 182 191
<b>Bokfört värde</b>	<b>1 667 451</b>	<b>1 438 643</b>

Företaget är leasegivare genom operationella leasingavtal avseende lös egendom som hyrs ut till kunder. Framtida minimileaseavgifter avseende icke uppsägningsbara operationella leasingavtal förfaller enligt följande:

Förfallotidpunkt (Mnkr)	<b>2024</b>	<b>2023</b>
Inom ett år	746	679
Senare än ett år men inom fem år	1 553	1 366
Senare än fem år	574	554

**Not 8 – Inventarier**

Inventarier skrivs av på 3-5 år.

	2024	2023
Ingående anskaffningsvärde	6 130	5 858
Årets inköp	495	272
Försäljningar/utrangeringar anskaffningsvärde	-	-
Utgående ackumulerade anskaffningsvärden	6 625	6 130
Ingående avskrivningar	-5 844	-5 756
Försäljningar/utrangeringar ackumulerade avskrivningar	-	-
Årets avskrivningar	-135	-88
Utgående ackumulerade avskrivningar	-5 979	-5 844
Utgående planenligt restvärde	646	286

**Not 9 – Konstgräsplaner**

	2024	2023
Ingående anskaffningsvärde	102 912	102 912
Årets inköp	-	-
Utgående ackumulerade anskaffningsvärden	102 912	102 912
Ingående nedskrivningar	- 102912	- 102 912
Årets nedskrivningar	-	-
Utgående ackumulerade nedskrivningar	- 102912	-102 912
Bokfört värde	-	-

**Not 10 – Övriga externa kostnader**

	2024	2023
Material och tjänster	-99 402	-87 496
Lokalkostnader	-10 634	-8 219
Revision (se nedan)	-787	-368
Förbrukningsmaterial och reparationer	-3 250	-2 726
Övrigt	-2 415	-2 170
<b>Summa övriga externa kostnader</b>	<b>-116 488</b>	<b>-100 979</b>

Leasingkostnader Företaget är leasetagare genom operationella leasingavtal avseende verksamhetens lokaler och markytor. Summan av årets kostnadsförda leasingavgifter avseende operationella leasingavtal uppgår till 7 800 tkr . Framtida minimiavgifter avseende icke uppsägningsbara operationella leasingavtal förfaller enligt följande

	2024	2023
Förfallotidpunkt		
Inom ett år	7 600	6 434
Senare än ett år men inom fem år	-	-
Senare än fem år	-	-

<b>Revision</b>	<b>2024</b>	<b>2023</b>
Ernst & Young AB revisionsarvode	376	263
Revisionsarvode utöver revisionsuppdrag	215	-
Göteborgs Stad Stadsrevisionen	197	105
<b>Summa revisionskostnader</b>	<b>787</b>	<b>368</b>

Med revisionsuppdrag avses revisorns ersättning för den lagstadgade revisionen, det vill säga sådant arbete som varit nödvändigt för att lämna revisionsberättelsen. Med revisionsverksamhet utöver revisionsuppdraget avses i princip vad som benämns kvalitetssäkringstjänster samt rådgivning eller annat biträde som förädlas av iakttagelser vid sådan granskning eller genomförandet av sådana övriga arbetsuppgifter. Skatterådgivning framgår av själva begreppet. Allt annat är övriga tjänster.

**Not 11 – Personal**

	2024	2023
<b>Medelantal anställda*</b>		
Kvinnor	39	35
Män	98	90
Totalt	137	125
<b>Styrelsen**</b>		
Kvinnor	5	5
Män	9	9
Totalt	14	14
<b>VD och företagsledning**</b>		
Kvinnor	3	3
Män	3	3
Totalt	6	6

\* Medelantalet anställda utgörs av antalet arbetade timmar under året i relation till normalårsarbetstid, 1600 timmar.

\*\* Antal personer per 31 december.

<b>Löner, andra ersättningar och sociala kostnader</b>	2024	2023
Löner och andra ersättningar	55 977	48 113
Sociala kostnader	19 152	24 052
<i>Varav aktuella pensionskostnader</i>	5 843	4 758
<i>Varav historiska pensionskostnader</i>	7 498	986
<i>Varav VD:s pensionskostnader</i>	538	230
<b>Löner och andra ersättningar (inklusive reseersättning) förde</b>	<b>2024</b>	<b>2023</b>
Styrelse och VD	1 636	1 461
Övriga anställda	54 341	46 652
Summa	55 977	48 113
<b>Övriga personalkostnader</b>	<b>2024</b>	<b>2023</b>
Övriga personalkostnader	1 798	2 119

Under verksamhetsåret har bolaget haft kostnader för bland annat utbildning, företagshälsovård, friskvård och personalrekrytering.

**Avgångsvederlag och pensionsvillkor**

Verkställande direktören har ett likadant anställningsavtal som Göteborgs Stads övriga direktörer. Pensionsavsättningen är en premiebestämd tjänstepension på 30 % av ordinarie lön och semesterersättning (månadslönen x 12,2 på årsbasis). Med övriga ledande befattningshavare har inga unika pensionsavtal ingåtts. Möjlighet till pensionering överensstämmer med övriga anställdas rättigheter enligt gällande lagar och avtal. Detta innebär att ingen rätt till pensionering föreligger före 65 års ålder. Med styrelsen och suppleanter finns inga pensionsavtal. Med bolagets verkställande direktör har ett tillsvidareavtal träffats med en ömsesidig uppsägningstid om sex månader. Vid uppsägning från bolagets sida har verkställande direktören rätt till ett avgångsvederlag motsvarande 12 gånger den kontanta månadslönen. Med bolagets övriga ledande befattningshavare har inget avtalats avseende avgångsvederlag.

**Not 12 – Skatt på årets resultat**

	2024	2023
<b>Aktuell skatt</b>	-	-
Förändring av uppskjuten skatt avseende konstgräsplaner	-1 060	-1 060
<b>Aktuell skatt</b>	-210	0
<b>Summa redovisad skatt</b>	-1270	-1060
<b>Avstämning av årets skattekostnad</b>	<b>2024</b>	<b>2 023</b>
<b>Redovisat resultat före skatt</b>	43 595	37 349
Skatt på redovisat resultat enligt gällande skattesats (20,6 %)	-8 981	-7 694
<b>Skatteeffekt av:</b>		
Bokföringsmässiga avskrivningar konstgräsplaner		218
Skattemässiga avskrivningar konstgräsplaner		
Skattemässigt avdrag omställningskostnader		
Förändring uppskjuten skatt omställningskostnader		
Skatteeffekt ändrad skattesats		
Övriga ej avdragsgilla kostnader	-32	-16
Övriga ej skattepliktiga intäkter	18	23
<b>Årets skattepliktiga resultat</b>		
Förändring aktuell skatt		
Mottaget negativt räntenetto från Stadshus AB	7 725	6 408
<b>Utnyttjat underskottsavdrag</b>		
<b>Summa redovisad skattekostnad</b>	-1 270	-1 060
<b>Uppskjutna skattefordringar som hänför sig till temporära skillnader:</b>		
Avseende nedskrivning av konstgräsplaner	3 654	4 714
<b>Avseende underskottsavdrag</b>		
<b>Summa uppskjuten skattefordran</b>	3 654	4 714

**Not 13 – Pågående nyanläggningar och förskott avseende materiella anläggningstillgångar**

Avser både finansiell och operationell leasing.

	<b>2024</b>	<b>2023</b>
Vid årets början	303 535	208 705
Justering av IB	-	-21 819
Årets inköp	927 139	959 040
Försäljningar anskaffningsvärde	-17 439	-
Omklassificering från pågående arbete	-990 527	-842 391
Summa pågående nyanläggningar	222 708	303 535

**Not 14 – Förutbetalda kostnader och upplupna intäkter**

	<b>2024</b>	<b>2023</b>
Upplupna intäkter	-	-
Upplupna pågående investeringar	-	-
Förutbetalda kostnader	-	-
Övrigt	7 643	4 416
Summa förutbetalda kostnader och upplupna intäkter	7 643	4 416

**Not 15 – Övriga fordringar**

	<b>2024</b>	<b>2023</b>
Fordran på staten, skatt	9 217	5 513
Mervärdesskattfordran	-	11 438
Ankomstregistrerade fakturor	-	1 987
Övrigt	1 768	947
Summa övriga fordringar	10 985	19 885

**Not 16 – Långfristiga skulder**

Skulden avser utnyttjad kredit hos koncernbanken Göteborgs Stad. Avtalad kreditlimit är 1 500 mkr. Enligt överenskommelse med koncernbanken har bolaget en oåterkallelig rätt att inom befintlig kreditlimit förlänga krediten i minst 12 månader efter balansdagen.

**Not 17 – Övriga skulder**

	<b>2024</b>	<b>2023</b>
Personalens källskatt, avgifter och löneavdrag	2 602	2 408
Övrigt	12 732	876
Summa övriga skulder	15 334	3 284

**Not 18 – Upplupna kostnader och förutbetalda intäkter**

	<b>2024</b>	<b>2023</b>
Upplupna löner och sociala avgifter	4 446	2 773
Upplupna kostnader	3 410	5 619
Förutbetalda intäkter	-	2 135
Summa upplupna kostnader och förutbetalda intäkter	7 856	10 527

**Not 19 – Justeringar för poster som inte ingår i kassaflödet**

	2024	2023
Avskrivningar	689 758	645 787
Förändring avsättningar	-11 284	- 976
Realisationsresultat vid försäljning av leasingobjekt	-18 506	- 24 890
Summa justeringar	659 968	619 921

**Not 20 – Vinstdisposition**

	2024	2023
Balanserade vinstmedel vid årets ingång	81 570	45 281
Årets resultat	42 325	36 289
Balanserade vinstmedel vid årets utgång	123 896	81 570

**Not 21 – Ställda säkerheter och eventalförpliktelser**

Bolaget har inga ställda säkerheter eller eventalförpliktelser per den 31 december 2024.

Göteborg, elektronisk signering

.....  
Diana Ghinea (ordförande)

.....  
Kristoffer Bergman

.....  
Kjell Blomqvist

.....  
Pierre Alpstranden

.....  
Patrik Krantz

.....  
Aida Hadziselimovic

.....  
Isak Strömblad

.....  
Tedd Bergman (VD)



---

Vår revisionsberättelse har lämnats den \_\_\_\_\_ 2025

Ernst & Young AB

.....  
Nina Brohall

Auktoriserad Revisor

Vår granskningsrapport avseende verksamheten 2024 har lämnats den \_\_\_\_\_ 2025

.....  
Elisabeth Viking

(av kommunfullmäktige utsedd lekmannarevisor)

.....  
Hans-Göran Gustafsson

(av kommunfullmäktige utsedd lekmannarevisor)