

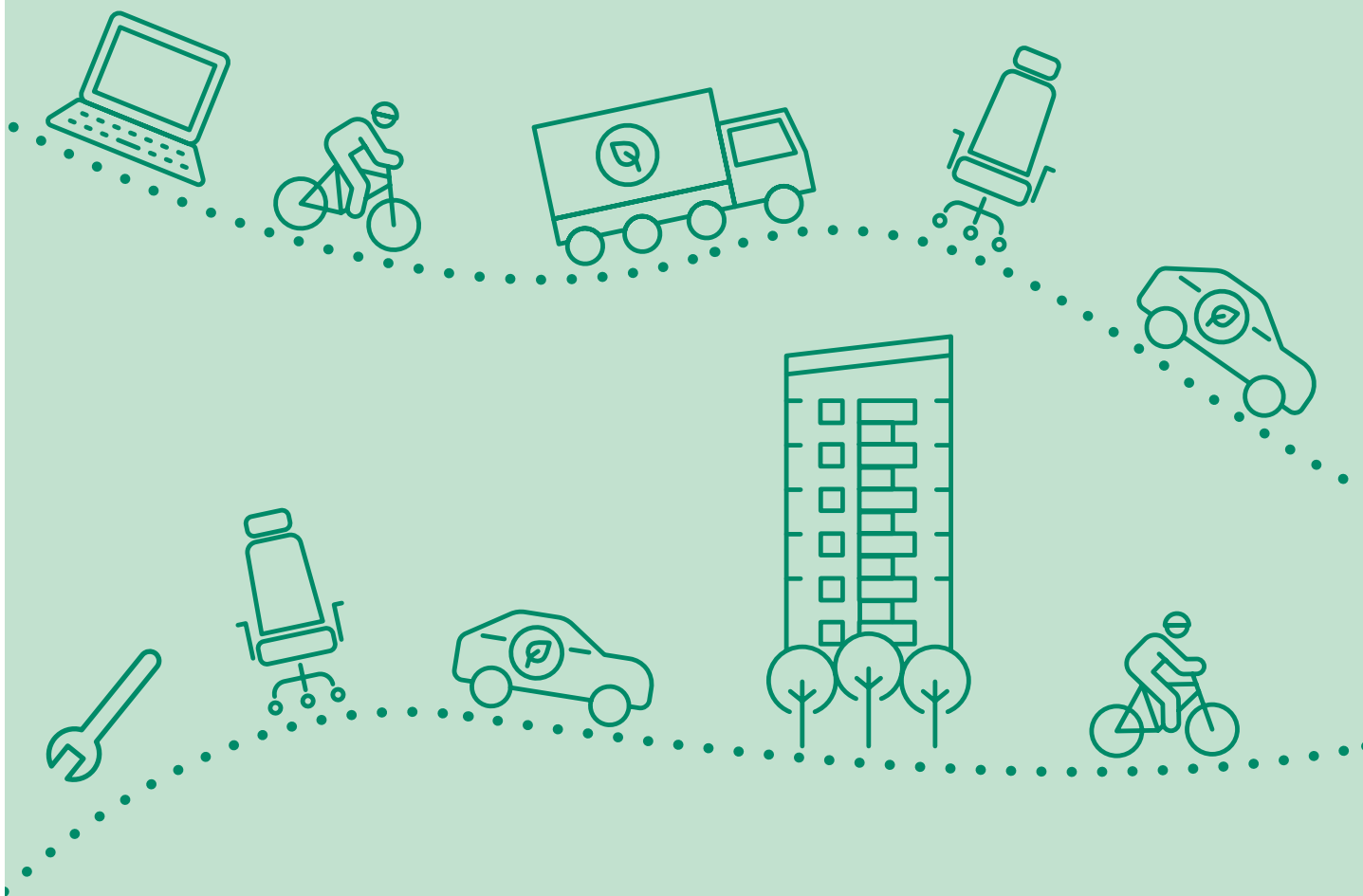


Göteborgs Stads Leasing

Affärsplan

2024–2026

Reviderad november 2024



Göteborgs Stads Leasing Affärsplan 2024-2026

Gjutjärnsgatan 12
417 07 Göteborg

Titel: 240920-001-B705 Göteborgs Stads leasing affärsplan

Författare: Jenny Rohdin, Göteborgs Stads Leasing, Göteborgs Stad

Grafisk form och layout: Visuell kommunikation Göteborgs Stad

Inledningsord

Göteborgs Stads Leasing är en mångfacetterad verksamhet, som daterar så långt tillbaka som 1864, då det fanns ett behov att få ordning bland annat på Göteborgs gator. Många av de kullerstensgator som vi idag går på inne i centrala Göteborg, har möjliggjorts av kollegor för länge sedan. Ett annat viktigt datum är 1992 då bolaget Kommunleasing startades för att samordna och effektivisera stadens alla leasingaffärer. Delar av Gatubolaget slogs 2016 ihop med Kommunleasing och bildade Göteborgs Stads Leasing, det bolag vi idag har äran att driva och utveckla.

Bolaget har genomgått många och stora förändringar och idag spänner vår verksamhet från att serva Göteborgs Stads medarbetare och verksamheter med så väl välfungerande, rena och miljövänliga bilar, som möbler, kopiatorer och annat lösöre. I verksamheten ingår även en post- och leveransservice som är skräddarsydd efter Göteborgs Stads behov. Den gemensamma nämnaren är att vi genom vår verksamhet driver, samordnar och påverkar utvecklingen mot ett ekologiskt hållbart Göteborg.

Sommaren 2023 gjordes för första gången en uppföljning av mål och delmål för Göteborgs Stads miljö- och klimatprogram (2021–2030) och den visade att utvecklingen går åt rätt håll – men att takten behöver ökas avsevärt. Här bidrar Göteborgs Stads Leasing både på ett strategiskt och operativt sätt. För om den fysiska uppbyggnaden av Göteborg tidigare var bland vårt fokus, så är det nu en hållbar utveckling, som ligger i vårt blickfång: Vi bidrar till att Göteborgs Stads medarbetare ska färdas i fordon med minsta, möjliga miljöpåverkan. Vi sätter upp system, river hinder för och inspirerar till hållbara affärsmodeller och konsumtion. I alla våra beslut, från de stora strategiska till de operativa, står hållbarhet i fokus.

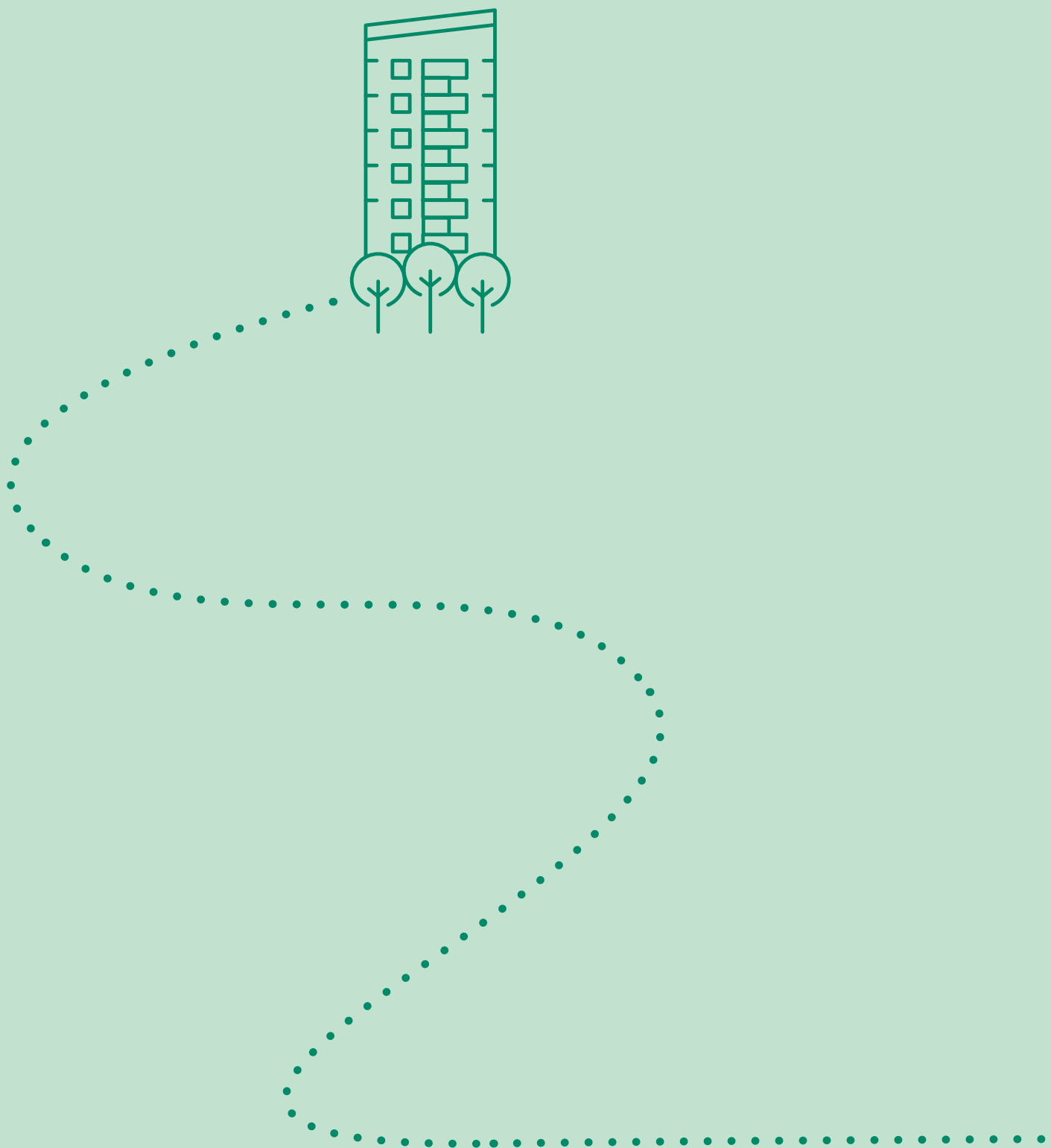
Vårt bolag innehåller en mängd olika produkter och tjänster. Den röda tråden består i ett ständigt utforskande hur de kan skapa synergieffekter till varandra. Bolaget har bra förutsättningar att, på ett nyskapande sätt, skapa en affärsmässig och kostnadseffektiv samhällsnytta med ekologiskt, ekonomiskt och socialt värde i fokus, med kärnverksamheten som möjliggörare och grund. Genom att hålla majoriteten av delarna i egen regi kan man fokusera på den långsiktiga utvecklingen av verksamheterna, utan att styras av kortsiktiga förändringar av förutsättningarna inom olika segment och hos privata aktörer.

Jag är stolt över vårt bolag och vet att mina medarbetare också är det: Vi ser till att barn och äldre får sin mat varje dag, att posten kommer fram och att våra kollegor i Göteborgs Stad kan färdas säkert, effektivt och med låg klimatpåverkan i sina uppdrag. Vi ser till att det finns möbler med lågt klimatavtryck i de olika rum våra kollegor i Göteborgs Stad befinner sig i och vi är en arbetsplats som på olika sätt välkomnar mångfald. Sist men inte minst driver vi kraftfullt och dedikerat hela staden mot en mer hållbar framtid.

Vi ser fram emot att fortsätta denna resa – robusta, nyfikna och på tå. Tillsammans som bolag, med de digitala möjligheterna som främsta verktyg.

Det vore kanske förmätet att säga att Göteborg stannar utan oss. Men utan vår verksamhet som en viktig kugge, hade det stora samhällshjulet åtminstone rullat knaggligare mot framtiden.

Tedd Bergman, VD Göteborgs Stads Leasing



Innehåll

1. Bolagets uppdrag och verksamhet	8
1.1 Arbetet mot ett hållbart Göteborg	9
1.2 GSL:s affärsområden och stödfunktioner	10
2. Medarbetare och kärnvärden	14
3. Styrning	18
3.1 Verksamhetsstyrning	19
4. Kunder och intressenter: Mångfalden inom Göteborgs Stad	22
5. Omvärldsfaktorer och framtidsfrågor	26
5.2 Cirkulära affärsmodeller är framtiden	27
5.3 Elbilsregistreringar domineras av företag – svag efterfrågan privat och dämpad marknad	27
5.4 Prisutveckling elbilar och dyrare att köra fossildrivnet	28
5.5 Digitalisering och AI öppnar för nya tjänster	28
5.6 Orolig omvärld fortsätter att utmana	29
5.7 Utmaningar att rekrytera arbetskraft	29
5.8 Utmaningar i det ekonomiska landskapet	29
6. GSL:s vägval och riktning	32
6.1 Tre vägval	32
7. Övergripande mål	36
7.1 Övergripande mål som ger riktning	37
7.2 Delmål och aktiviteter	38
7.3 Verksamhetsplan för utveckling och löpande arbete	38





Bolagets uppdrag och verksamhet

1. Bolagets uppdrag och verksamhet

Göteborgs Stads Leasing AB (GSL) ingår i koncernen Göteborgs Stadshus AB, som ägs av Göteborgs Stad. Inriktningen för verksamheten framgår av bolagets bolagsordning och ägardirektiv, vilka är fastställda av Göteborgs Stads kommunfullmäktige.

GSL:s tjänster riktar sig enbart till verksamheter inom Göteborgs Stad. I samordningsuppdraget ligger dock även att för stadens räkning medverka i sådan samverkan som Göteborgs Stad har med den regionala kollektivtrafikmyndigheten i Västra Götalands län, för att tillgodose Göteborgs Stads behov av kollektivtrafik.

I korthet innebär GSL:s uppdrag att bidra till att Göteborgs Stads verksamheter kan genomföra sina kärnuppdrag med så liten miljöpåverkan, och så effektivt, som möjligt. Ett innovativt hela-staden-perspektiv är grundläggande angreppssätt för bolagets verksamhet.

Det gör bolaget genom att:

- » Se till att Göteborgs Stads medarbetare transporterar sig med så litet klimatavtryck som möjligt.
- » Vara Göteborgs Stads expertfunktion när det gäller leasing och utmana och underlätta för bolagets kunder att tänka cirkulärt.
- » Erbjudna klimatsmarta och samordnade lösningar för post-, paket- och matleveranser till Göteborgs Stads skolor och äldreboenden.
- » Samverka med Västra Götalands län, för att tillgodose Göteborgs Stads behov av kollektivtrafik.

Genom dessa åtgärder strävar bolaget efter att vara en viktig kugge i Göteborgs resa mot en mer hållbar och cirkulär framtid.

I GSL:s ägardirektiv framgår dessutom att bolaget ska stötta stadens förvaltningar och bolag vid avyttring av anläggningstillgångar.

Verksamheten syftar inte till att skapa en ekonomisk vinst, men ett ekonomiskt utrymme ska skapas för att möjliggöra ett långsiktigt och utvecklande agerande.

Ägardirektivet i sin helhet finns att läsa på Göteborgs Stads webbsida.



Scanna QR-koden nedan för att läsa mer om Ägardirektivet på webben

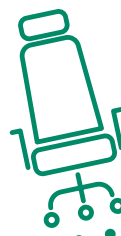
1.1 Arbetet mot ett hållbart Göteborg

GSL är dock mer än ett bolag som är experter på leasinglösningar och logistik och transport. Bolaget har antagit en större roll som handlar om att påverka och driva den hållbara utvecklingen i Göteborgs Stad, tillsammans med andra nyckelaktörer.

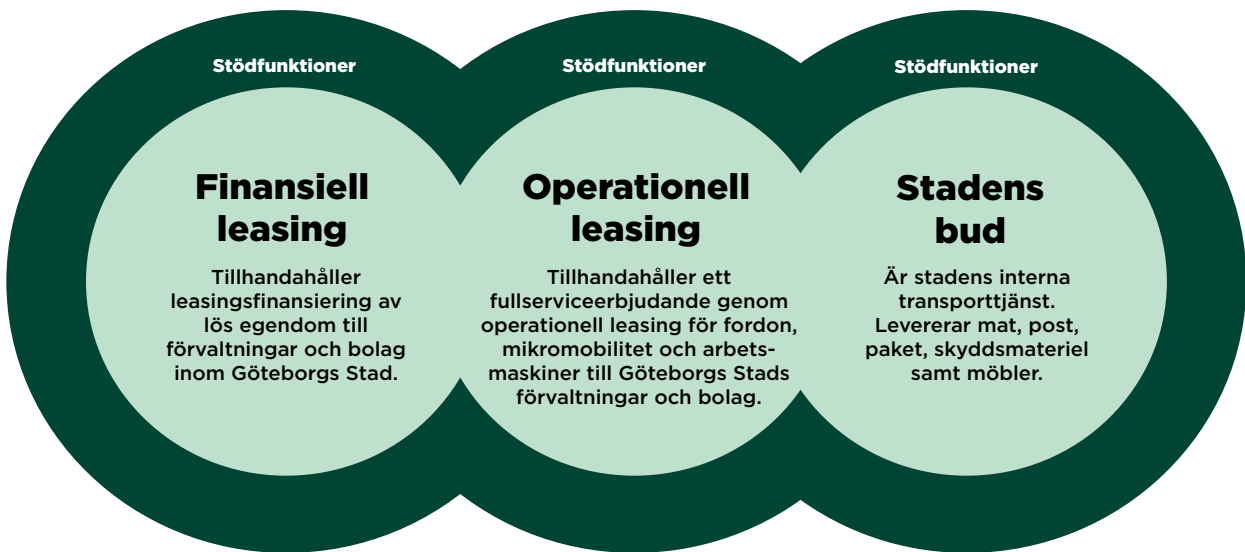
Ambitionen är att se det större perspektivet där bolaget agerar i samverkan med bl a övriga staden, civilsamhället, akademien och näringslivsaktörer. Det är genom samordning och samarbete med alla dessa delar som en verklig hållbar utveckling kan ske.

Bolaget har, genom sina tjänster och nära kontakt med kunder, genom åren fått en gedigen kunskap om hur behov, beteenden, ekonomi och system påverkar hur kunden köper och hanterar resurser. Den kunskapen används för att driva, samordna och inspirera olika aktörer, både internt och externt, att agera cirkulärt. Den används även inom bolaget, för att kontinuerligt minska den egna miljöpåverkan. På detta sätt bidrar GSL till Göteborgs Stads gemensamma klimatmål, nämligen att klimatavtrycket ska vara nära noll.

På detta sätt bidrar GSL till Göteborgs Stad gemensamma klimatmål, nämligen att klimatavtrycket ska vara nära noll.



Koncernövergripande strategier



Figur 1: De tre affärsområdena.

1.2 GSL:s affärsområden och stödfunktioner

GSL:s verksamhet är organiserad i tre affärsområden: Finansiell leasing; Operationell leasing och Stadens bud. Affärsområdena stöts av avdelningen för verksamhetsstöd. GSL har även fått uppdraget att driva en av Göteborgs Stads övergripande strategier, *Vi driver på utvecklingen av cirkulär ekonomi*, för att nå målen i Göteborgs Stads miljö- och klimatprogram.

Affärsområdet Finansiell leasing tillhandahåller leasingfinansiering av lös egendom till förvaltningar och bolag inom Göteborgs Stad och ska även tillse att stadens leasade tillgångar är redovisade till rätt bokfört värde, hantera avskrivningsregler med mera.

Finansiell leasing bidrar till att optimera Göteborgs Stads leasingverksamhet, säkerställa ekonomisk kontroll och efterlevnad samt stödja Göteborgs Stads hållbarhetsmål.

I uppdraget ingår också att utveckla kommuninterna rutiner för att säkerställa god intern kontroll inom området.

Finansiell leasing driver också Tage, som är ett uppdrag från kommunfullmäktige att cirkulera lös egendom i staden. Detta görs genom att erbjuda marknadsplats för annonsering av det som inte behövs i en verksamhet, och som då kan bokas och användas av en annan. Det finns även möjlighet att boka transport av lösöret, till den nya verksamheten. Tage har depåer för att kunna ta hand om det som inte blir bokat. Man kommer inom kort starta en möbilverkstad för tvätt och lättare renovering.

Affärsområdet Operationell leasing erbjuder Göteborgs Stads förvaltningar och bolag ett omfattande leasingutbud för fordon, mikromobilitet och arbetsmaskiner. Detta program möjliggör för stadens verksamheter att fokusera på sina kärnuppdrag genom att tillhandahålla rätt typ av fordon och maskin baserat på verksamhetsbehov, miljömål och ekonomisk nytta.

Erbjudandet inkluderar stöd för övergången till en elektrifierad fordons- och maskinflotta, vilket bidrar till minskad miljöpåverkan och långsiktiga kostnadsbesparingar. Affärsområdet driver även nätverk för stadens mobilitets- och maskinansvariga, vilket underlättar hanteringen av fordons- och maskinrelaterade frågor samt elektrifieringsomställningen.

Affärsområdet ansvarar för inköp och avyttring av fordon, arbetsmaskiner och mikromobilitet, vilket säkerställer att stadens mobilitetstillgångar uppfyller aktuella trafiksäkerhets- och miljökrav samt är kostnadseffektiva. Dessutom hanterar affärsområdet service och underhåll av stadens lätta fordon, erbjuder specialanpassningar och inredningar för specialfordon samt en hyrbilsverksamhet för ökad bekvämlighet och tillgänglighet.

För att minska skadekostnader bedriver affärsområdet skadeförebyggande arbete genom information och utbildningar, vars syfte är att bidra till lägre skadekostnader för Göteborgs Stad.

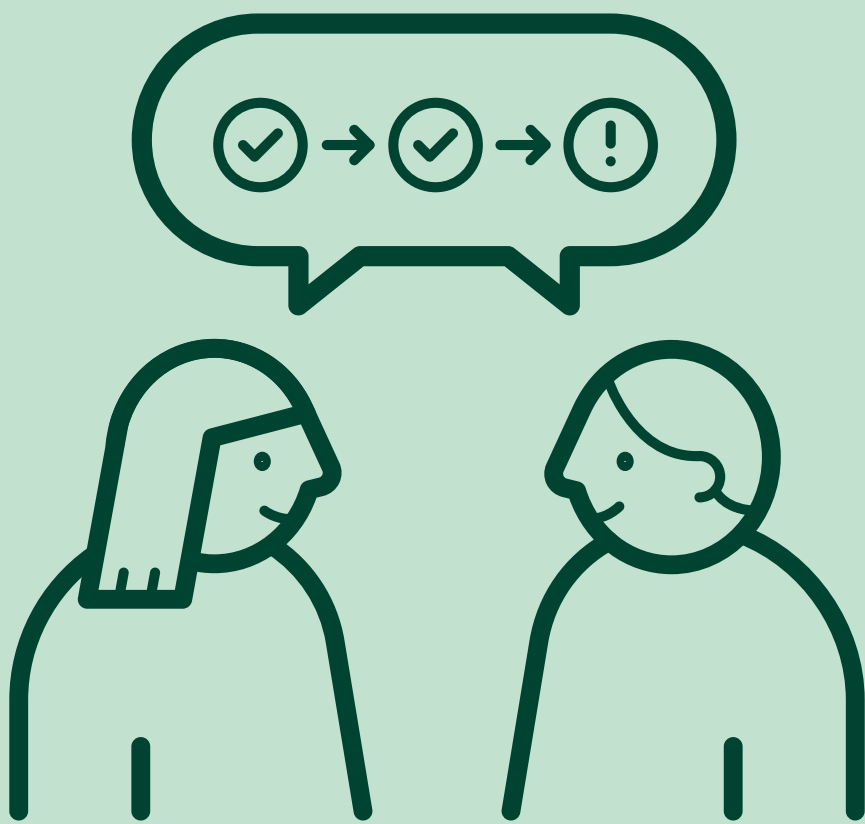
Affärsområdet Stadens bud är Göteborgs Stads interna transporttjänst. Vi utför dagliga leveranser till över 1500 adresser i storgöteborg och kör matleveranser 365 dagar om året. Verksamheten distribuerar stora mängder post och paket varje vecka och transporterar även möbler inom konceptet Tage. Stadens bud utför en samlastad transportservice till Göteborg Stads kärnverksamheter med miljö och säkerhet i fokus. Stadens buds verksamhet kretsar kring miljöförbättring och digitalisering, inklusive användning av miljöklassade fordon, testning av alternativa drivsystem, och framtidssatsning på elektrifiering. Övergång till digitala turlistor och mobilanvändning för arbetsrelaterad information och realtidsuppdateringar effektiviserar de administrativa processerna. Implementering av intelligenta brevlådor och QR-kodavläsning för leveranssäkerhet, minskar leveransfel och förbättrar kundtillfredsställelse. Området är en viktig kugge för stadens verksamheter med sina samhällsviktiga transporter och har hållbar och digital utveckling för ögonen.

Avdelningen för verksamhetsstöd

Avdelningen är uppdelad i sex team, som stöttar kärnverksamheten på olika sätt:

- » HR ger verksamheten verktyg, stöd och processer inom HR-området som möjliggör och skapar förutsättningar för att GSL ska vara en attraktiv arbetsgivare med god arbetsmiljö och engagerade medarbetare. Teamet ansvarar även för löne- och pensionsadministration.
- » IT, Kommunikation och Utveckling (IKU) stöttar övriga team och kärnverksamheten på GSL och driver projekt inom många områden. Utöver detta ansvarar man för IT, kommunikation och hållbarhet. Teamet syftar till att stötta GSL i processen att bli ett modernt och välmående bolag som driver på utvecklingen och omställningen inom våra kärnområden.
- » Cirkulär ekonomi har ansvaret att leda och samordna en av de sju strategierna i Göteborgs Stads miljö- och klimatprogram, *Vi driver på utvecklingen av cirkulär ekonomi*. Cirkulär ekonomi är ett viktigt verktyg för att bidra till miljö- och klimatprogrammets måluppfyllelse. GSL har fått mandat att driva strategiarbetet både med utgångspunkt i Göteborgs Stad som organisation, där GSL är en betydande aktör, och att inspirera och samarbeta med externa aktörer, för att tillsammans nå målen.
- » Ekonomi tillhandahåller central redovisning, budget- och planeringsarbete, ekonomisk uppföljning och rapportering, ekonomiskt stöd och analys samt rådgivning.
- » Fastighet, Arkiv och Säkerhet (FAS) ansvarar för att leda och stödja bolaget i frågor som rör säkerhetsarbete, fastighetsfrågor, diarium och arkivhantering.
- » Inköp- och upphandlingsenheten har ett övergripande ansvar för att säkerställa att Göteborgs stads Leasing köper in varor och tjänster på ett effektivt, lagligt och kostnadseffektivt sätt. Det övergripande ansvaret innefattar bland annat utveckling av inköpsstrategier, genomförande av upphandlingar och inköp, avtalsförvaltning, uppföljning och utvärdering samt utbildning och stöd till GSL:s medarbetare.





Medarbetare & kärnvärden

2. Medarbetare och kärnvärden

GSL strävar efter att skapa en arbetsmiljö som tar hänsyn till medarbetarnas behov och möjligheter till utveckling. Bolaget investerar i medarbetarna genom att erbjuda kontinuerlig kompetensutveckling, främja hälsa och välbefinnande på arbetsplatsen och inspirerar kontinuerligt medarbetarna att göra miljökloka val både på jobbet och på fritiden. Ambitionen är att medarbetarna ska trivas och kunna utföra sina arbetsuppgifter på ett framgångsrikt sätt, med hållbarhetsfokus både i vardagliga och strategiska vägval.

Bolaget inser vikten av att anpassa sig till en omvärld med snabba förändringar och är medvetna om att detta kräver ett högt engagemang, arbetsglädje, trygghet och tillit i organisationen. Målsättningen är att skapa en öppen och respektfull arbetskultur där dialog och idéer välkomnas och där medarbetarna kan känna sig hörda och delaktiga i företagets utveckling.

GSL utgår från Göteborgs Stads policy för arbetsmiljö, medarbetarskap och chefskap som återspeglas i fyra gemensamma förhållningssätt; Vi vet vårt uppdrag och vilka vi är till för, Vi bryr oss, Vi arbetar tillsammans och Vi tänker nytt. Förhållningssätten är vägledande för bolagets agerande i möte med kund och kollega för att bygga förtroende. Ur förhållningssätten har bolaget arbetat fram egna kärnvärden; Engagemang, Tillit och Tillsammans.

Att kontinuerligt utveckla ledar- och medarbetarskap är ett av bolagets viktiga, övergripande mål.

Göteborgs Stads förhållningssätt



**Vi vet vårt uppdrag
och vem vi är till för**



Vi bryr oss

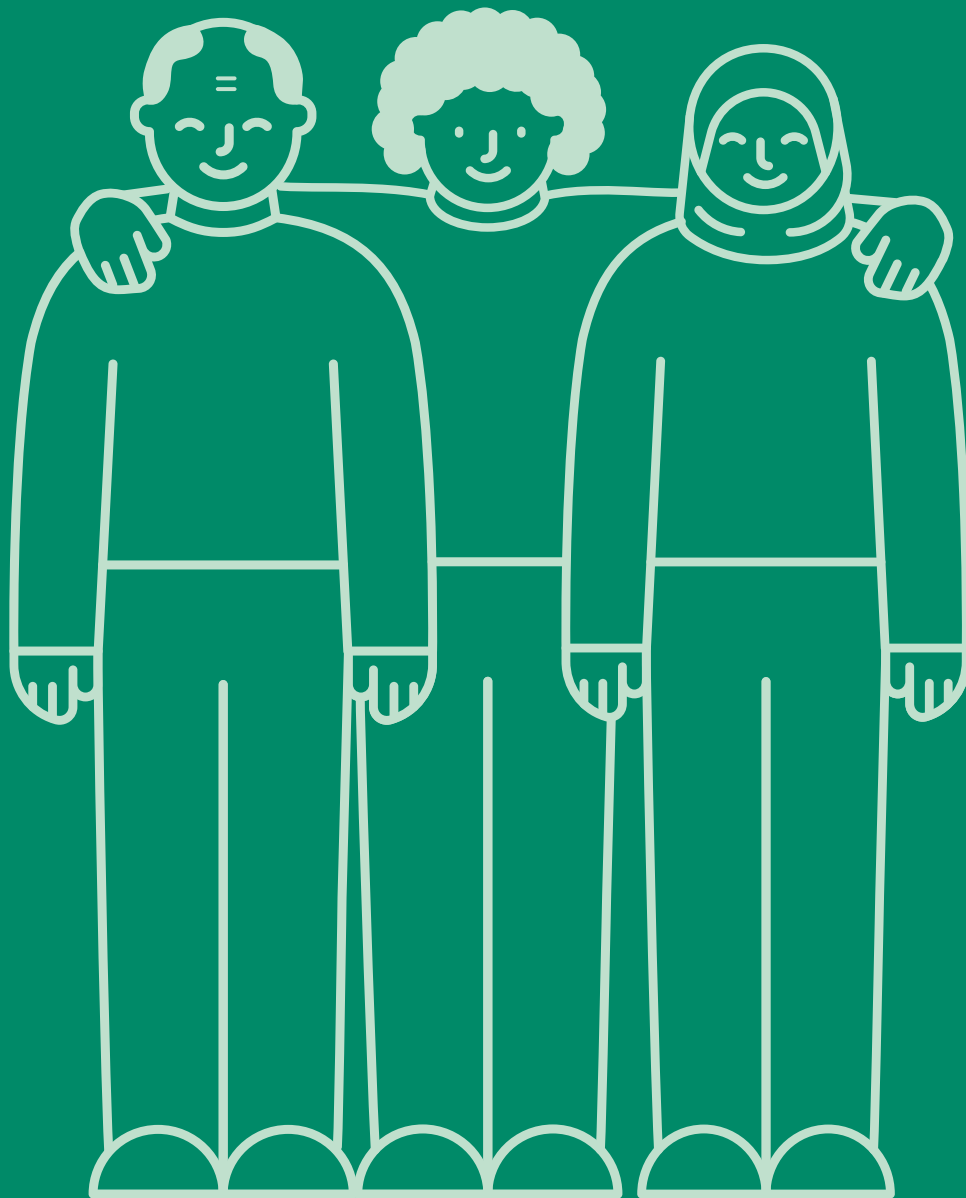


**Vi arbetar
tillsammans**



Vi tänker nytt

Figur 2: Göteborgs Stads förhållningssätt.





Styrning

3. Styrning

Det finns en rad beslut och dokument som ligger till grund för hur GSL:s verksamhet ska styras och bedrivas. Här beskrivs de olika styrdokumenterna och hur de förhåller sig till varandra.

Ägardirektivet fastställs av kommunfullmäktige och talar om vad bolaget ska göra, ur ett långsiktigt perspektiv. Här definieras bolagets grundläggande uppdrag. Kommunfullmäktiges budget är det övergripande och överordnade styrdokumentet för Göteborgs Stads nämnder och styrelser. Budgetens roll är att ange kommunfullmäktiges mål och inriktningar inom de ekonomiska ramarna och gällande lagstiftning. Målen ska brytas ned och omsättas i praktisk handling av nämnder och styrelser.

Program och planer utgör styrdokument för Göteborgs Stads verksamheter. Programmen visar en långsiktig, politisk viljeriktning inom ett ämne. Planerna talar i sin tur om vad som behöver göras för att arbeta i denna riktning. För varje program och plan finns en utsedd ansvarig nämnd eller styrelse.

Ovanstående, inklusive en löpande ägardialog med Göteborgs Stadshus samt bolagets interna möjligheter och omvärldens förutsättningar, utgör basen för hur mål och planer upprättas.



3.1 Verksamhetsstyrning

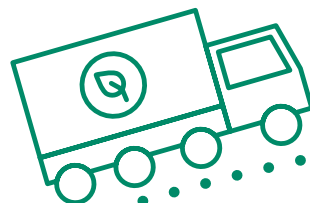
GSL driver verksamheten mot visionen *Hållbara transporter och investeringar med innovativt fokus för Göteborgs Stad.*

Arbetet är organiserat med hjälp av fem övergripande, långsiktiga mål:

- » **Nöjda kunder**
- » **Cirkulära affärsmodeller**
- » **En hållbar stad**
- » **En attraktiv arbetsgivare med engagerade medarbetare**
- » **Effektiva och hållbara processer**

Dessa mål är nedbrutna i delmål, med tillhörande indikatorer och aktiviteter, som ska genomföras för att nå måluppfyllnad. Verksamhetsmålen följs upp löpande: genom respektive enheters kontinuerliga arbete, genom att tematiskt fokusera på olika frågor i både ledningsgrupp och styrelse och slutligen vid bolagets hel- och delårsrapportering till koncernbolaget Stadshus AB.

Mer information om GSL:s mål finns under rubriken Övergripande mål, i kapitel 7.

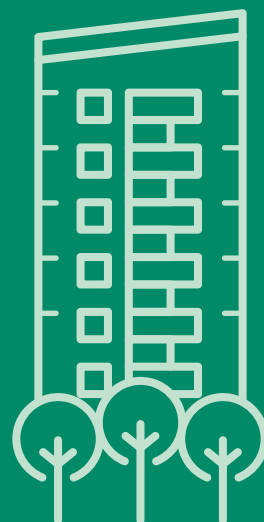




Kunder och intressenter: Mångfalden inom Göteborgs Stad

4. Kunder och intressenter: Mångfalden inom Göteborgs Stad

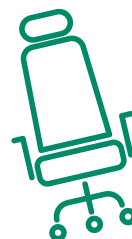
GSL tjänar som en central partner för verksamheter inom Göteborgs Stad*. Men trots att bolaget har en primär kund i form av staden, är behoven mycket mångfacetterade. Göteborgs Stad representeras av en diversifierad grupp aktörer som sträcker sig över olika förvaltningar och bolag. GSL möter behoven för en mängd olika yrkesgrupper och funktioner. Det innebär att bolaget hanterar allt från leverans av mat till skolor, till att tillhandahålla pålitliga bilar för medarbetare inom äldreården, vilket kräver både anpassade och flexibla angreppssätt, som lösningar.



*I samordningsuppdraget ligger även att för stadens räkning medverka i sådan samverkan som Göteborgs Stad har med den regionala kollektivtrafikmyndigheten i Västra Götalands län, för att tillgodose Göteborgs Stads behov av kollektivtrafik.

Att navigera i denna mångfald av behov och krav är en central del av bolagets uppdrag. För att säkerställa en smidig samordning och effektiv hantering av Göteborgs Stads behov, strävar man bland annat efter att engagera stadens medarbetare som viktiga medskapare i utvecklingsarbetet. Genom dialogforum, kategoristyrningsarbete och andra samarbetsplattformar möjliggör bolaget aktiv deltagande från kunders och intressenters sida, vilket inte bara främjar framgångsrik affärsutveckling utan också stärker samarbetet inom Göteborgs Stad.

GSL:s roll sträcker sig även utanför den rent ekonomiska sfären. Genom samverkan med olika förvaltningar och bolag i staden och även internationellt, driver och deltar bolaget aktivt i det cirkulära omställningsarbetet och strävar efter att stödja Göteborgs Stads övergripande mål.





Omvärlds- faktorer och framtid- frågor

5. Omvärlds- faktorer och framtidsfrågor

De stora megatrenderna kännetecknas av kraftiga, transformativa trender som pågår samtidigt i hela världen. Några av dessa påverkar GSL mer än andra, exempelvis det ekonomiska läget; klimatkrisen och klimatomställningen; det fortsatt oroliga världsläget; möjligheter som digitalisering; samt utmaningar gällande rekrytering av arbetskraft.

5.1 Finansiell situation för Sveriges kommuner

Sveriges kommuner kommer på kort sikt att stå inför en tuff ekonomisk framtid, med ökande kostnader för välfärd, högre räntor, och en osäker finansiering från staten. Kommunerna måste hitta sätt att hantera sina budgetar effektivt, prioritera sina resurser och anpassa sig till den föränderliga ekonomiska situationen. Balansen mellan att upprätthålla högkvalitativa tjänster och hantera de ekonomiska utmaningarna blir avgörande.

En av många faktorer som påverkar kommunernas ekonomi, är behovet av att genomföra betydande klimatinvesteringar. Dessa investeringar medför ansevära kostnader och erbjuder endast marginella intäkter. Detta sätter press på kommunernas finansiella balans och skapar en utmaning i att upprätthålla en stabil budget. Kommuner, där bland Göteborgs Stad, kommer behöva bli ännu bättre på att tänka långsiktigt inom alla områden och anpassningar av verksamheten måste göras, bland annat med hjälp av digital teknik och nya arbetssätt.

5.2 Cirkulära affärsmodeller är framtiden

Globalt sett är klimatfrågan fortsatt viktigare än någonsin, och är numera en naturlig del av många andra frågor såsom demokrati, handel, transport och global tillväxt.

Klimatkrisen slår igenom inom många samhällssegment på olika sätt. Regeringar såväl som kommuner och företagsledningarna skärper mål och ökar krav inom alla områden. Därmed är cirkulära affärsmodeller en framträdande trend, och GSL tar ansvar för stadens cirkulära strategi genom att öka takten i utforskandet av ytterligare cirkulär hantering av lösöre och fordon.

5.3 Elbilsregistreringar domineras av företag - svag efterfrågan privat och dämpad marknad

Elbilsregistreringar i Sverige drivs nästan enbart av företagsköp medan efterfrågan på privatsidan är låg. Detta beror delvis på höga räntor som nu verkar vara på väg ned men också på höga priser på elbilar. Bristen på teknikutveckling på framför allt lätta eldrivna lastbilar hittills som ännu har begränsade egenskaper jämfört med ett fossildrivet alternativ, påverkar även efterfrågan. Detta utöver att elektriska alternativ i dagsläget är markant dyrare än fossila alternativ. Lätta lastbilar på el som beställs till och med 2025-10-01 får en klimatbonus. Detta gör elektriska lätta lastbilar lite attraktivare att beställa. Teknikutvecklingen inom elbilsindustrin ger också en ekonomisk osäkerhet för köparna. Detta då utvecklingen av bilar med bättre räckvidd och överlag bättre egenskaper gör kunder mindre benägna att köpa begagnade bilar med sämre egenskaper där man tvingas kompromissa. Osäkerheten kring livslängd i batterierna är också en faktor som gör andrahandsvärdet sämre för en elbil jämfört med en fossildriven i dagsläget.



5.4 Prisutveckling elbilar och dyrare att köra fossildrivet

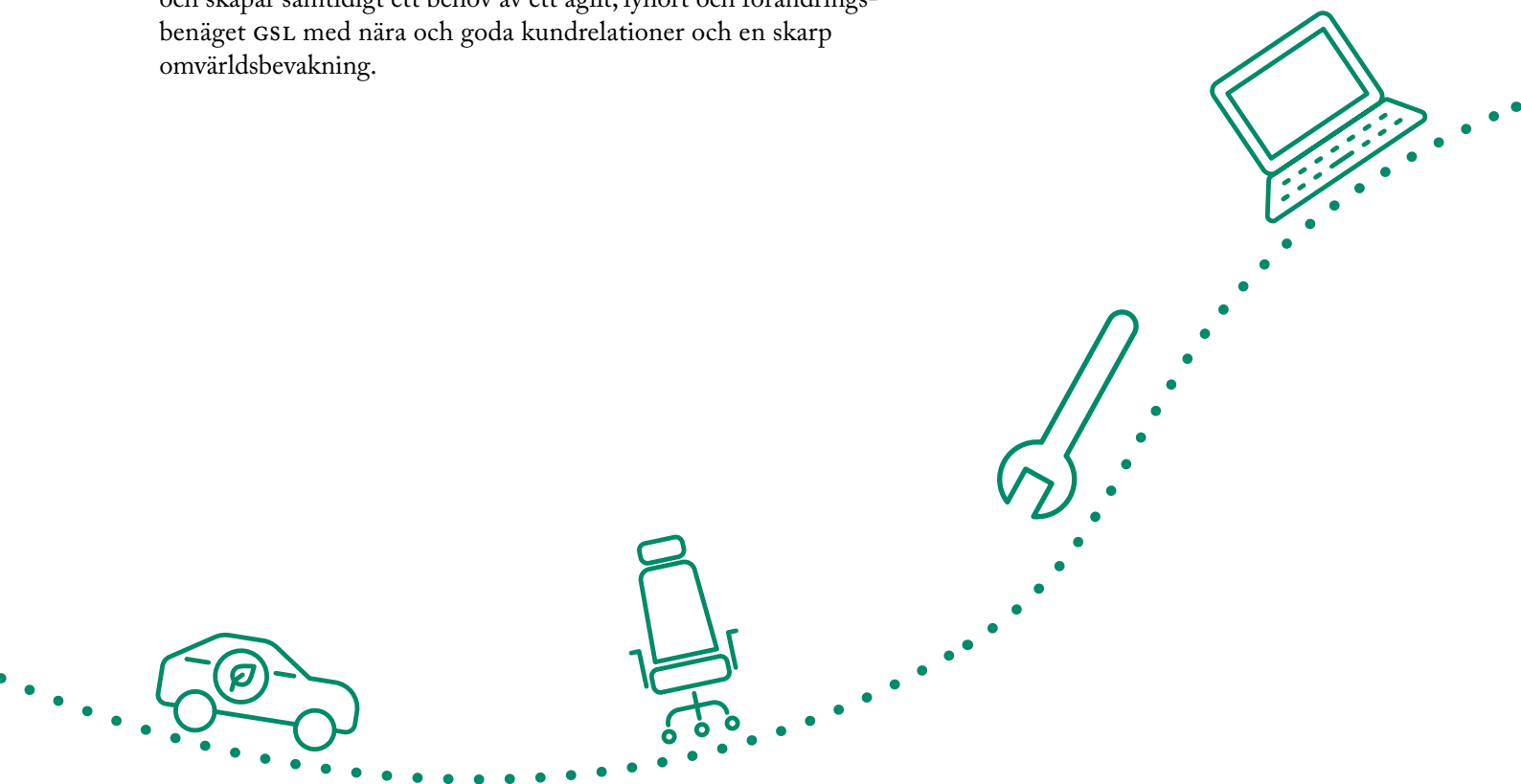
Från 2027 förväntas fossilbränslen bli dyrare på grund av utsläppsrätter, vilket kan göra elbilar till ett ekonomiskt fördelaktigt alternativ framöver.

Biltillverkarna riskerar också böter om de inte får ned sina snittutsläpp för de fordon de säljer. Det kan bli böter i miljardklass vilket innebär att tillverkarna eventuellt hellre säljer elbilar med förlust för att undvika dessa böter. Eventuellt kan det också bli svårare att få tag i fossildrivna fordon då dessa driver på tillverkarnas utsläpp och därmed risk för böter. Kanske också att detta kan ge en ökad efterfrågan på begagnade elbilar för att slippa de höjda priserna på fossila bränslen. Nya säkerhetskrav på fordon (GSR) infördes i EU 2024. Detta gör att fler säkerhetssystem ingår i fordonen och detta gör också att fordonen har gått upp i pris.

Elektrifieringen av fordonsbranschen utvecklas enormt tack vare en mer digital och uppkopplad värld.

5.5 Digitalisering och AI öppnar för nya tjänster

Digitalisering och AI är megatrender som fortsätter att utveckla världen och driva fram nya tjänster, produkter och innovativa kunderbjudanden. Inte minst kan delningsekonomier och elektrifieringen av fordonsbranschen utvecklas enormt tack vare en mer digital och uppkopplad värld. Smarta digitala plattformar från både nya och etablerade aktörer skapar värdeskapande möjligheter inom både leasingverksamhet, fleet management och återbruk. Det öppnar för utveckling av flera av de tjänster som GSL erbjuder Göteborgs Stad och skapar samtidigt ett behov av ett agilt, lyhört och förändringsbenäget GSL med nära och goda kundrelationer och en skarp omvärldsbevakning.



5.6 Orolig omvärld fortsätter att utmana

Rysslands invasion av Ukraina har medfört att Sveriges återuppbyggnad av det civila försvaret har fått en högre prioritet. Detta innebär att arbetet med det civila försvaret inom Göteborgs Stad har ökat i omfattning och att arbetet ska ske skyndsamt. För GSL innebär det bland annat att förbereda former för att kunna utföra våra samhällsviktiga uppdrag och leda en resursfunktion som har i uppdrag att samordna stadens behov av transport, logistik och ordonnans i händelse av höjd beredskap. Den höga terrorhotnivån ställer krav på Göteborgs Stads verksamheter att vara mer uppmärksamma och rapportera iakttagna avvikelser. Information och åtgärder på grund av den höga terrorhotnivån ska vara uthålliga och långsiktiga.

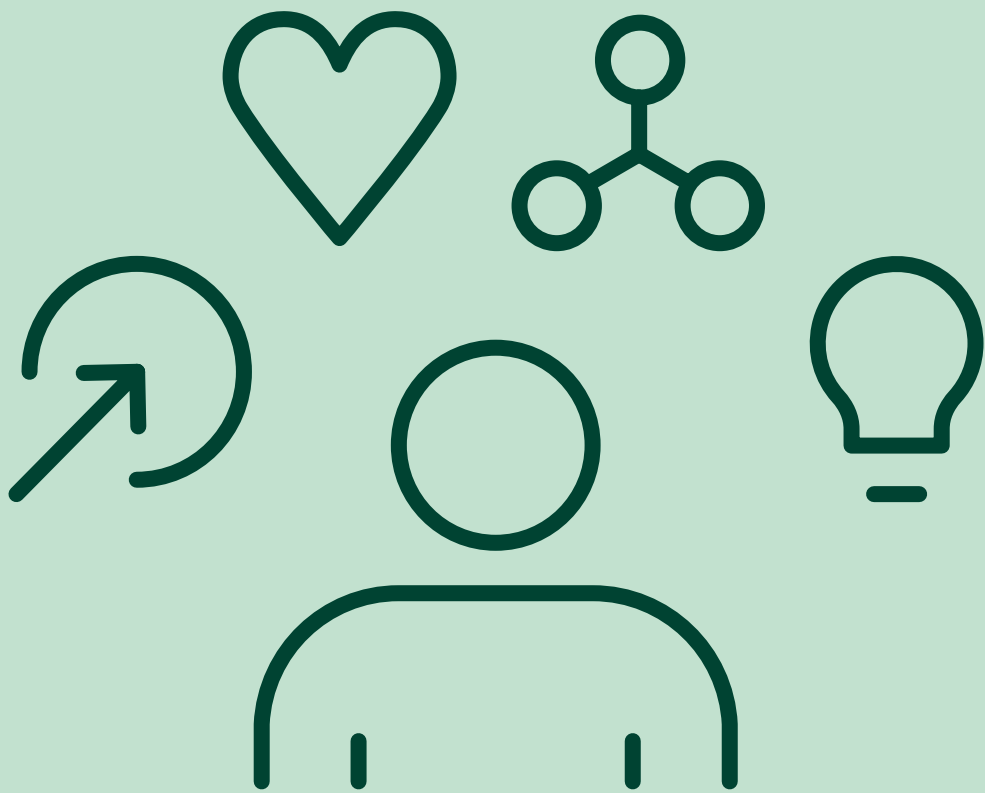
5.7 Utmaningar att rekrytera arbetskraft

Sverige står inför stora demografiska utmaningar som påverkar hela samhället. Med en ökande andel äldre och en minskande födelsekurva uppstår en snedfördelning i befolkningens försörjningspyramid. Detta skapar ett växande behov av arbetskraft inom välfärden, där allt fler individer behövs för att stödja en åldrande befolkning. Detta innebär svårigheter att få tag på kvalificerad arbetskraft. Svårigheten att rekrytera rätt kompetens kommer därför att utgöra en utmaning för GSL. Bolaget arbetar aktivt med att kontinuerligt förbättra arbetsmiljön, vilket är avgörande för att behålla och attrahera nya medarbetare. Dessutom utvecklar GSL nya arbetssätt som syftar till att öka effektiviteten och trivseln på arbetsplatsen.

Genom att investera i medarbetarnas utveckling och skapa en stimulerande arbetsmiljö, strävar GSL att bygga en stark och hållbar bemanning som kan möta framtidens utmaningar och behov i en tid av förändring

5.8 Utmaningar i det ekonomiska landskapet

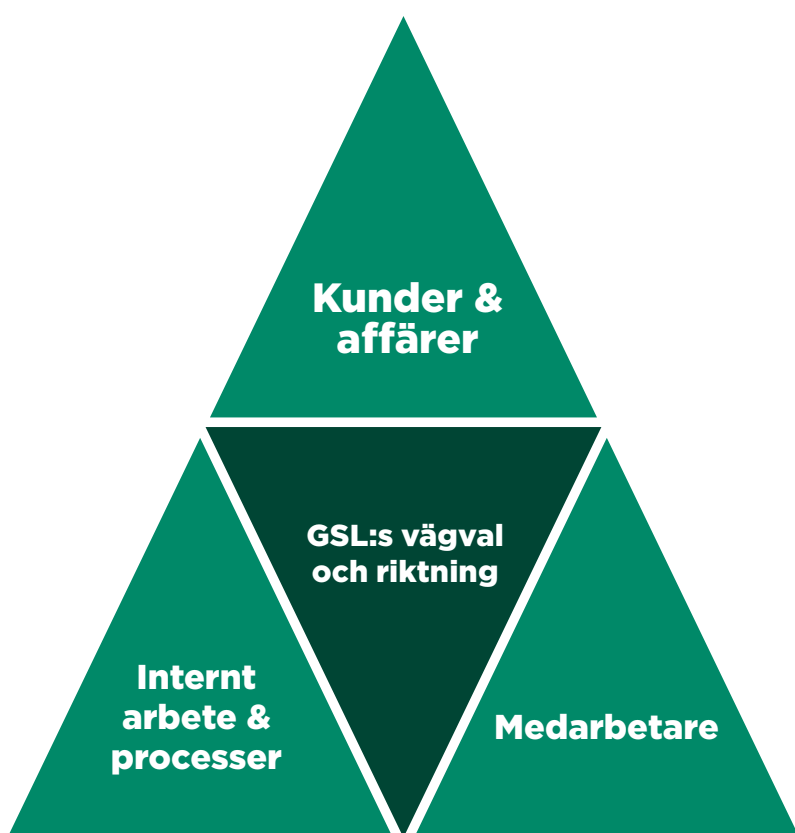
De största ekonomiska utmaningarna för både Sveriges kommuner och Göteborgs Stad handlar om ökade kostnader för välfärdstjänster, höga bygg- och energikostnader, samt en osäker framtid gällande statsbidrag och skatteintäkter. För Göteborg, som en storstad med omfattande investeringar i infrastruktur och bostäder, innebär detta särskilda svårigheter i att balansera långsiktiga utvecklingsmål med de ekonomiska förutsättningarna. På kort sikt krävs det smarta prioriteringar och en effektiv hantering av ekonomiska resurser för att möta både de växande behoven och de ekonomiska utmaningarna.



GSL:s vägval och riktning

6. GSL:s vägval och riktning

GSL:s vägval och riktning beskriver hur bolaget vill arbeta med områdena kunder & affärer, medarbetare samt det interna arbetet & processer. Områden som är själva stommen för uppdraget samt grunden för att kunna utföra det.



Figur 3: GSL:s vägval och riktning.

6.1 Tre vägval

Bolagets vägval och riktning går i linje med de politiska ambitioner som finns både för Göteborgs Stad som helhet, och de direktiv som är utpekade för just GSL.

De tre vägvalen är en beskrivning av GSL:s riktning och vilja och kommer påverka val av mål, aktiviteter och hjälpa bolaget med prioriteringar.

Om bolagets kunder & affärer

Robusta men nyfikna och på tå. Tillsammans som bolag, med den digitala världen och hållbarhetsfokus som främsta verktyg.

- » Att bidra till en hållbar stad är ett fortsatt tydligt och viktigt vägval, där cirkulära affärsmodeller för samtliga affärer är bolagets fokus.
- » GSL har ambitionen att aktivt använda digitalisering och IT, för att optimera tjänster och affärer.
- » GSL vill vara aktiva vad det gäller att undersöka hur kunderbudandet kan utökas, för att på så sätt hitta volym, nya tjänster och bli en ännu mer kvalitativ resurs för Göteborgs Stad.
- » Bolaget har valt en väg som innebär att man är organiserad med kompetens och verksamhet i egen regi. Detta är en fortsatt framtida strategi, i de fall då det är ekonomiskt och praktiskt försvarbart. På detta sätt kan GSL leverera proaktiv, pålitlig, förutsägbar och robust service, år efter år, och är mindre utelämnade till privata aktörers reaktioner på omvärld och trender.
- » Bolaget är inte en stillasittande förvaltare. Ambitionen är att bli lättrobligare och lösa kundernas behov proaktivt.
- » GSL vill förtydliga och förbättra erbjudanden genom att fokusera på att förstärka sin stabilitet, öka kompetensen, hitta smarta tillvägagångssätt och effektivitet i befintliga tjänster – snarare än att t ex delta i nya, experimentella och resurskrävande projekt.
- » GSL kommer, i de fall man kan se tydliga synergieffekter och relevans, arbeta tillsammans som ett bolag och dra nytta av varandra.
- » Bolagets olika organisatoriska delar och affärsområden ska fortsatt utbyta kunskap, inspiration etc, som kan bidra till processtänk och samarbete, för att optimera leveranser gentemot kund.

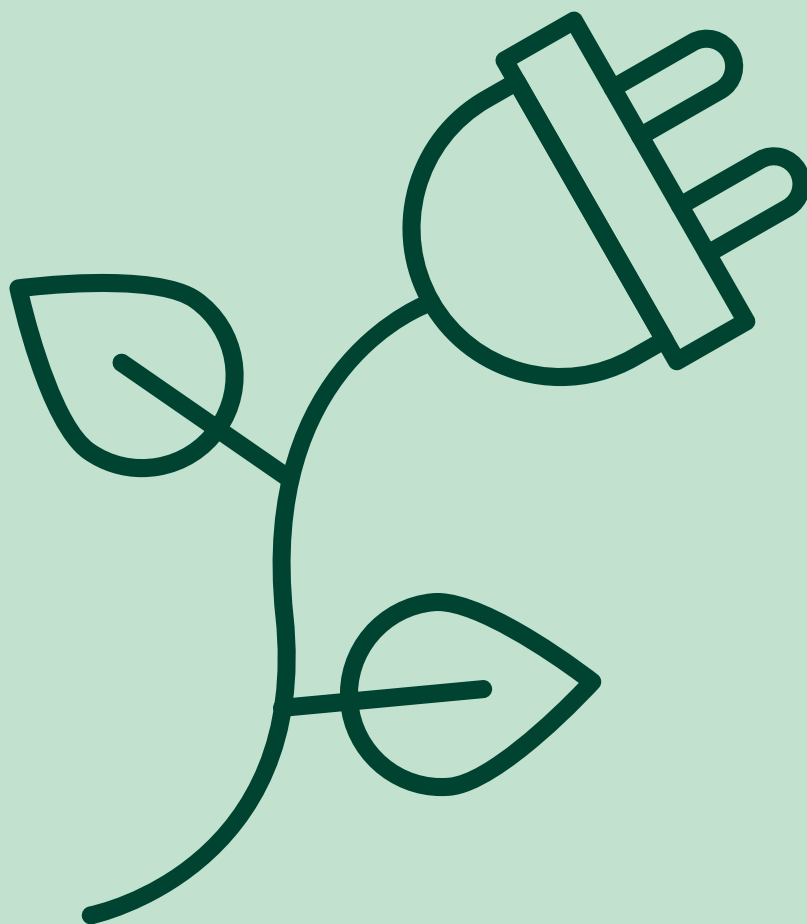
Om bolagets medarbetare

- » En stolt arbetsplats som utvecklas tillsammans med medarbetaren.
- » Framtiden kommer innebära ännu mer medvetna medarbetare som söker ”den rätta arbetsgivaren.”
- » Bolaget vill lyssna på trender och vara lyhört inför olika behov som arbetstagarna har och utvecklingsmöjligheter som finns. Det kan till exempel vara att erbjuda möjlighet för utbildning och karriär inom bolaget, samt att underlätta, omfamna och gripa de möjligheter som mångfald erbjuder, i syfte att utveckla bolaget och dess verksamhet.
- » Ovanstående riktning kommer att innebära att bolaget behöva spänna bågen, utmanas och tänka nytt.

Om bolagets interna arbete & processer

Vi ”gräver där vi står”, kommer i kapp och får upp farten.

- » GSL är ett bolag som ligger i startgroparna för att bygga stabilare interna processer och strukturer. Initiativ som innebär att ta på sig nya utmaningar och projekt måste därför vägas omsorgsfullt mot arbetet med att hitta effektiva interna rutiner, arbetssätt etc.
- » Ambitionen som bolag, är att ha en så pass robust verksamhet att man är förberedd på så väl utmaningar, som att fånga nya möjligheter på ett agilt sätt.

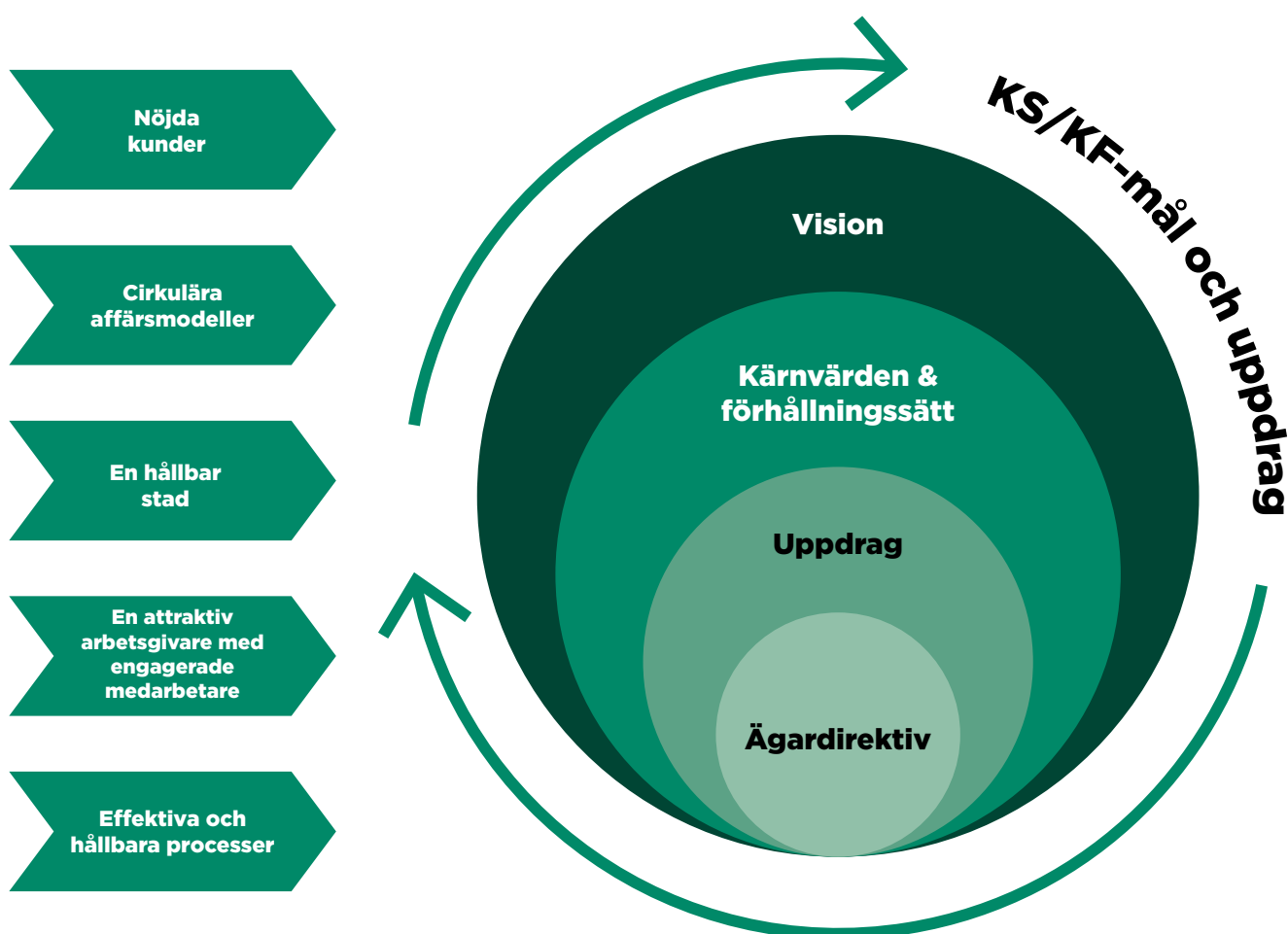


Övergripande mål

7. Övergripande mål

GSL har fem, långsiktiga, övergripande mål.

- » Nöjda kunder
- » Cirkulära affärsmodeller
- » En hållbar stad
- » En attraktiv arbetsgivare med engagerade medarbetare
- » Effektiva och hållbara processer



Figur 4: Förhållandet mellan olika faktorer som styr GSL:s verksamhet.

7.1 Övergripande mål som ger riktning

De övergripande målen fungerar som riktning åt verksamheten över tid. Målen bidrar till att strukturera och synliggöra bolagets uppdrag och arbete.

De övergripande målen fungerar som kompassnålar som hjälper bolaget att hålla rätt kurs. Det finns flexibilitet att justera fokus mot målen, vilket innebär att bolaget kan lägga större eller mindre vikt på specifika områden beroende på behoven. Till exempel skulle medarbetarrelaterade mål komma behöva prioriteras i vissa avseenden, medan man i andra perioder fokuserar på att förbättra processer och utveckla kunderbjudandet. Bolaget eftersträvar dock en någorlunda jämn fördelning av fokus och strävan, målen emellan.

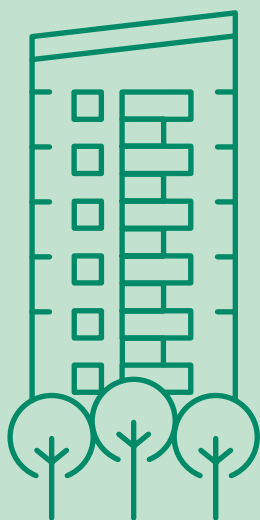
Då målen inte är lika beständiga som till exempel en vision eller ett uppdrag, kan de användas dynamiskt och omprövas över tid för att säkerställa att de är relevanta. Överdriven ändring, till exempel varje år, ska dock undvikas eftersom målen tjänar som en vägledning och skapar klarhet för både ägare och medarbetare, vilket ger en gemensam och långsiktig förståelse för riktningen för GSL.

7.2 Aktiviteter i verksamhets- och genomförandeplan

Till varje övergripande mål finns aktiviteter kopplade, som ska uppfyllas inom 1–3 år. Mer information finns i planerings-, uppföljnings- och rapporteringsverktyget Stratsys och även i bolagets verksamhets- och genomförandeplan, som också innehåller omhändertagande av Göteborgs Stads budgets mål och uppdrag.

Verksamhets- och genomförandeplanen uppdateras årsvis, används främst som ett operativt verktyg för intern styrning och uppföljning och är en bilaga till affärsplanen.

Jämte bolagets större utvecklingsprojekt och arbete med mål och uppdrag från Göteborgs Stads budget, sker även utvecklingsprojekt i mindre skala samt löpande arbete inom respektive organisatoriska område. Dessa planeras, styrs och följs upp på sin respektive nivå.



Kontakt

Telefon:
031-368 46 00

E-post:
gsl@gsl.goteborg.se