



Göteborgs Stads  
Leasing AB

Intern rapport



JAN 2024  
**MÅNADSRAPPORT**

## VD:s kommentar

---

**R**esultatet för årets första månad visar på en budget i balans. Den ekonomiska styrningen av bolaget har förbättrats avsevärt den senaste tiden, vilket är ett viktigt styrmedel och borgar för en god leverans. Det är viktigt att fortsätta utveckla arbetet med uppföljning och kontroll. GSL arbetar också med att identifiera och förbättra sina processer, detta är ett stort arbete och där inryms även ett viktigt arbete med riskanalyser och i förlängningen en uppdaterad internkontrollplan.

GSL arbetar utefter fem övergripande mål

- Nöjda kunder
- Cirkulära affärsmodeller
- En hållbar stad
- En attraktiv arbetsgivare med engagerade medarbetare
- Effektiva och hållbara processer

Det finns delmål och aktiviteter kopplade till samtliga och de är framtagna av ledningsgruppen för att stötta hela verksamheten med att prioritera samt utveckla i en riktning. Under jan-mars gå vi igenom vår affärsplan med alla medarbetare för

att skapa så mycket engagemang och inkludering som möjligt.

Våra tre kärnverksamheter producerar som förväntat och även om det finns utmaningar är upplevelsen att de tas om hand om på ett bra sätt.

Hållbarhetsredovisning (CSRD) är en fråga som är stor i många företag, så även hos GSL. Nyligen börjad en ny resurs hos oss som kommer arbeta mycket med detta för att säkerställa att GSL:s rapportering fungerar som den skall. Detta arbete är nyttigt och utvecklande för hela organisationen och kommer beröra samtliga.

*Tedd Bergman*

## RESULTATANALYS

I januari uppgår bolagets resultat efter finansiella poster och historiska pensionskulder till 2,5 mnkr, vilket överstiger planerade resultat för månaden med ca 0,5 mnkr. En signifikant anledning är högre intäkter på Finansiell Leasing då flera kontrakt än budgeterat har startats.

Belopp i tkr	Period Ack. Jan			Helår			
	Utfall Jan - Jan 2024	Budget Jan - Jan 2024	Avv utf-budget ack	Utfall Jan - Jan 2023	ÅrsBudget	ÅrsPrognos	Avv Budget-Prognos
<b>Resultaträkning (tkr)</b>							
Nettoomsättning	75 740	72 272	3 467	69 030	869 374	869 374	0
Resultat försäljning anl.tillgång	701	2 041	-1 340	2 249	24 490	24 490	0
Övriga rörelseintäkter	191	573	-382	449	6 870	6 870	0
<b>Summa rörelseintäkter</b>	<b>76 631</b>	<b>74 885</b>	<b>1 746</b>	<b>71 727</b>	<b>900 734</b>	<b>900 734</b>	<b>0</b>
Rörelsekostnader	-8 807	-9 169	362	-6 878	-106 909	-106 909	0
Personalkostnader	-6 795	-6 892	97	-5 177	-89 581	-89 581	0
Avskrivningar	-55 178	-53 387	-1 791	-54 122	-641 185	-641 185	0
<b>Summa rörelsekostnader</b>	<b>-70 780</b>	<b>-69 449</b>	<b>-1 332</b>	<b>-66 177</b>	<b>-837 675</b>	<b>-837 675</b>	<b>0</b>
<b>Rörelseresultat</b>	<b>5 851</b>	<b>5 437</b>	<b>414</b>	<b>5 550</b>	<b>63 059</b>	<b>63 059</b>	<b>0</b>
Finansnetto	-3 222	-3 051	-171	-1 545	-40 564	-40 564	0
Historiska pensionskostnader	-99	-388	289	-938	-3 658	-3 658	0
<b>Resultat</b>	<b>2 530</b>	<b>1 998</b>	<b>532</b>	<b>3 068</b>	<b>18 837</b>	<b>18 837</b>	<b>0</b>

**Rörelseintäkter:** Rörelseintäkter: Under januari månad uppgår rörelseintäkterna till 76,6 mnkr, vilket överstiger budgeten med 1,7 mnkr och föregående årsresultat med 4,9 mnkr.

Nettoomsättningen visar positivt avvikelse ca 3,5 mnkr på grund av framför allt högre intäkter på finansiell Leasing. Visserligen har flera kontrakt startats i månaden än planerat. Operationell Leasing redovisar å andra sidan lägre intäkter än budget. Detta på grund av lägre försäljning av bilar än planerat.

Övriga verksamheter visar ingen signifikant avvikelse för månaden.

**Rörelsekostnader:** Rörelsekostnaderna för januari uppgår till cirka 70,8 mnkr. Kostnader för konsulter, utbildningar och konferenser har ännu inte utnyttjats i enlighet med budgeten, med tanke på det tidiga skedet på året. Å andra sidan överstiger avskrivningskostnaderna budgeten, vilket beror på fler kontrakt än förväntat.

Rörelseresultatet före finansiella poster uppgår till 5,8 mnkr. Och ligger ca. 0,4 mnklr bättre jämfört med budget för perioden.

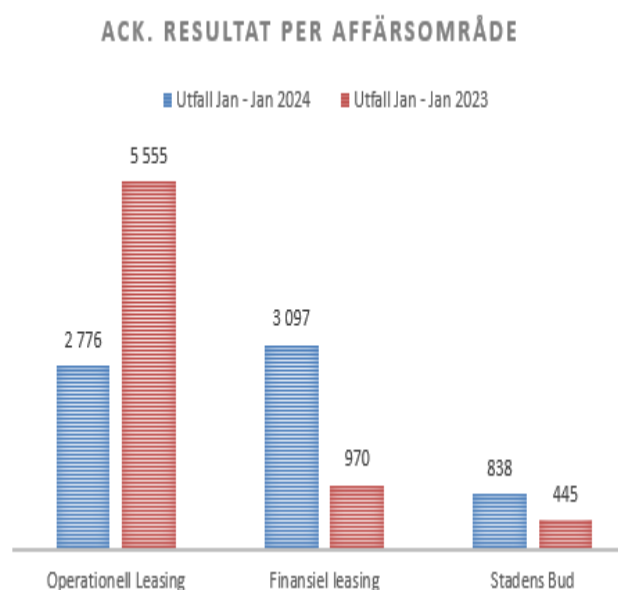
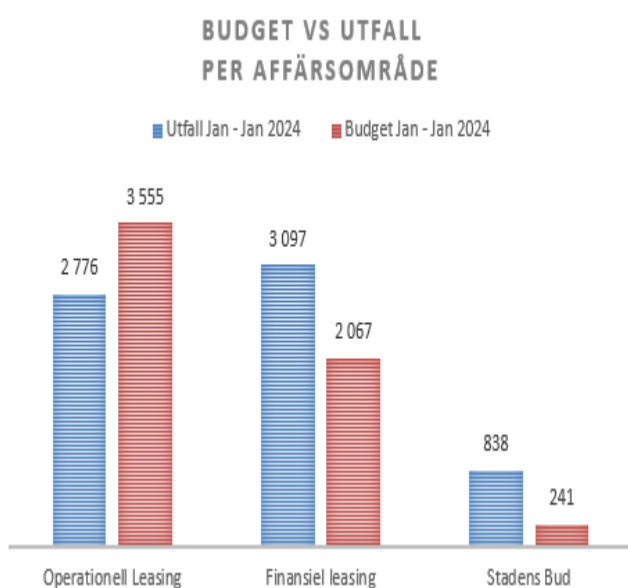
Rörelseresultatet efter finansiella poster och historiska pensionskulder uppgår till 2,5 mnkr, vilket är ca 0,5 mnkr bättre än budget för perioden.

> |



## RESULTATANALYS PER AFFÄRSENHET

Nedan illustreras en jämförelse mellan resultat per Affärsområde mot budgeten, och mot utfall föregående år.



Resultat per Affärsenhet (tkr)	Period Ack. Jan		Helår				
	Utfall Jan - Jan 2024	Budget Jan - Jan 2024	Avv utf-budget ack	Utfall Jan - Jan 2023	ÅrsBudget	ÅrsPrognos	Avv Budget-Prognos
Operationell Leasing	2 776	3 555	-780	5 555	43 246	43 246	0
Finansiell leasing	3 097	2 067	1 030	970	22 604	22 604	0
Stadens Bud	838	241	598	445	1 449	1 449	0
<b>Affärsenheternas resultat</b>	<b>6 711</b>	<b>5 863</b>	<b>848</b>	<b>6 970</b>	<b>67 299</b>	<b>67 299</b>	<b>0</b>
TAGE	-695	-759	65	0	-9 334	-9 334	0
Cirkulär ekonomi	-228	-266	39	0	-3 370	-3 370	0
Gemensamma kostnader	-3 160	-2 865	-708	-3 902	-32 100	-32 100	0
Historisk pensionaskuld	-99	26	289	0	-3 658	-3 658	0
<b>Resultat</b>	<b>2 529</b>	<b>1 998</b>	<b>532</b>	<b>3 068</b>	<b>18 837</b>	<b>18 837</b>	<b>0</b>

**Operationell leasing** redovisar ett resultat på 2,8 miljoner kronor, vilket är cirka 0,8 miljoner kronor lägre än det budgeterade resultatet. Den främsta orsaken till denna avvikelse är en lägre försäljning av bilar jämfört med de planerade nivåerna. Denna nedgång kan hänföras till en brist på resurser och kapacitet i verkstaden, vilket har påverkat möjligheten att genomföra försäljningar som planerat. En betydande mängd tidigare beställda bilar har levererats på en gång och det gör det svårt att hinna med.

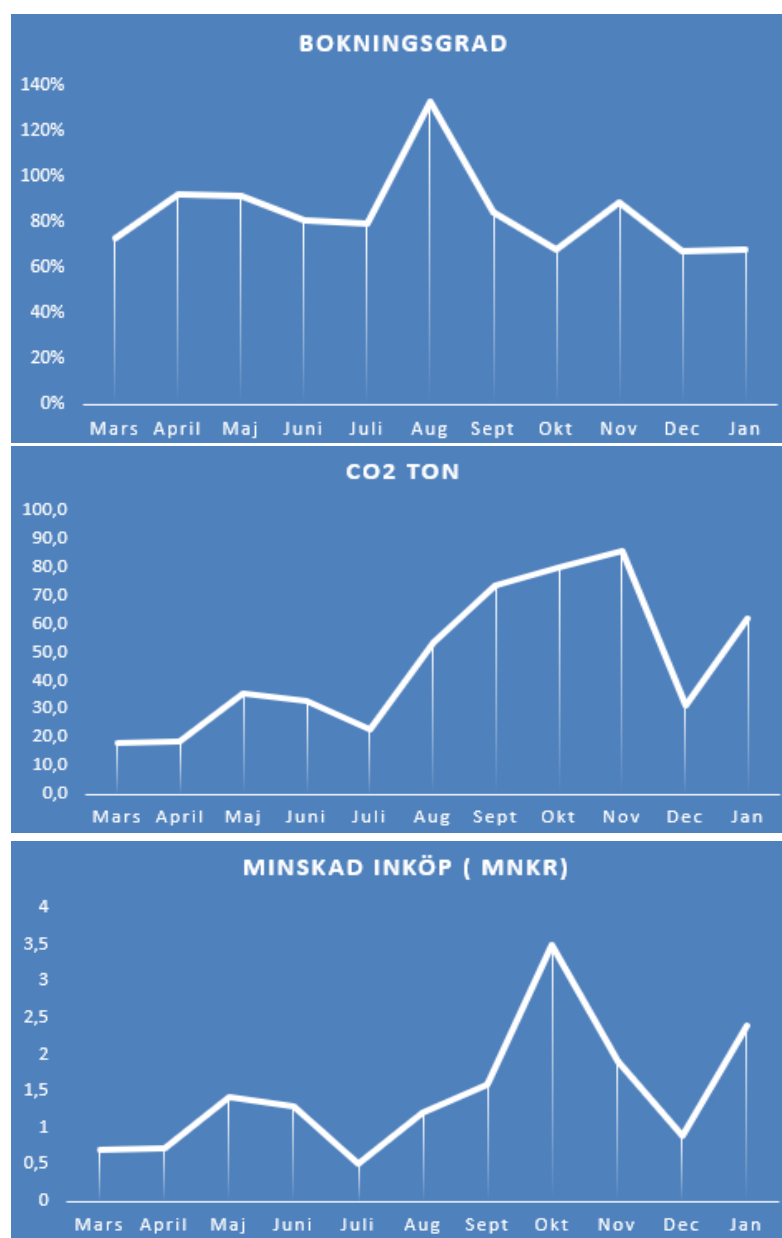
Vi räknar med att fördröjningar kan påverka verksamheten under hela året, och detta kan ha en direkt inver-

kan på helårsbudgeten för försäljningen.

För att hantera denna situation vidtar vi åtgärder genom att temporärt bromsa upp beställningar av nya påbyggnadsbilar för att hinna med befintliga leveranser.

**Finansiell Leasing:** Finansiell leasing rapporterar en positiv resultatavvikelse på cirka 1 miljon kronor jämfört med budgeten fram till och med januari. Avvikelsen beror främst på ökade intäkter om cirka 3,1 miljoner kronor pga. en ökning av antalet nystartade kontrakt, vilket totalt sett ökade med 482 under perioden. De nya kontrakten härrör både från nystartade

## TAGE



### TAGE

Grafen visar en visuell framställning av utvecklingen hos de uppmätta talen, Bokningsgraden, minskad utsläpp av koldioxid samt minskad inköp, under tidsperioden mars till januari 2024.

Bokningsgraden ligger i genomsnitt på ca. 84 % under perioden. Vilket innebär att annonserade varor bokas av kunder i stort omfattning.



avtal på grund av genomgång av pågående investeringskonto 1283 (rensningsarbete) och från det faktum att antalet nystartade kontrakt överstiger antalet avslutade kontrakt.

Samtidigt har avskrivningskostnaderna ökat med cirka 0,2 miljoner kronor jämfört med budgeten. Denna ökning är kopplad till den ökade mängden kontrakt som har ingåtts under perioden.

**Stadens Bud:** redovisar ett resultat i enlighet med budget. Resultatet som visas i BUPA ingår poster som ska rättas mot dels IKU och mot Tage.

**TAGE:** Tage redovisar ett resultat som är i linje med budget tom jan.

**Cirkulär ekonomi;** redovisar ett resultat som är i linje med budget tom jan.

**Gemensamma kostnader:** Överskrider budgeten med ca 0,7 mnkr p.g.a. felbokningar som te.x. TV-apparater som skulle bokföras som investering och upphandlingsränta från Västtrafik. Dessa felbokningar kommer att korrigeras i feb.

**Historiska pensionskostnader:** visar 0,3 mkr bättre än budget som kan hänföras till diskonteringsaffekt.